

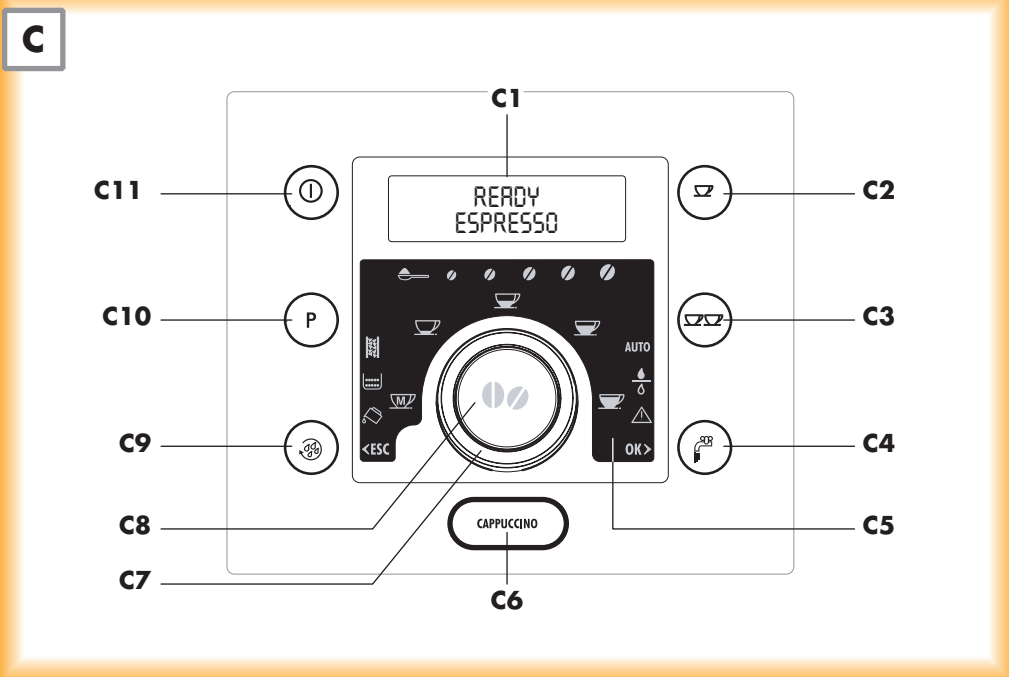
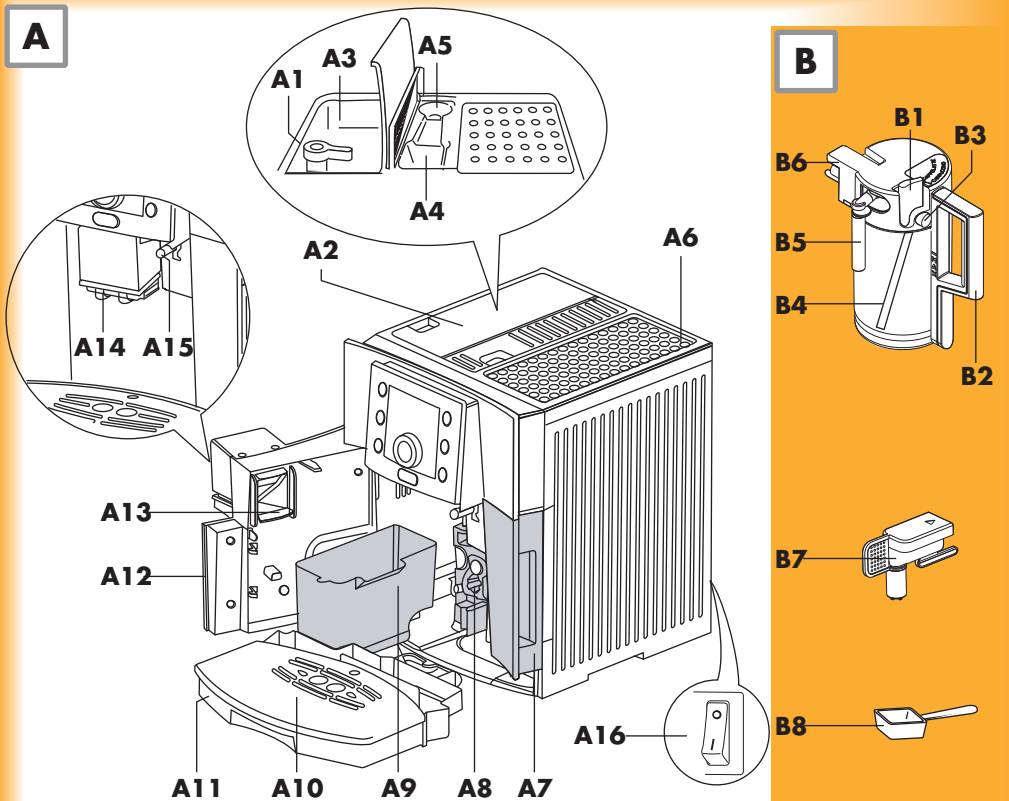
КОФЕМАШИНА ДЛЯ ПРИГОТОВЛЕНИЯ КОФЕ И КАПУЧЧИНО

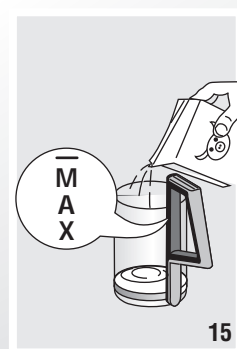
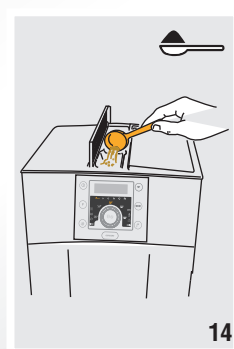
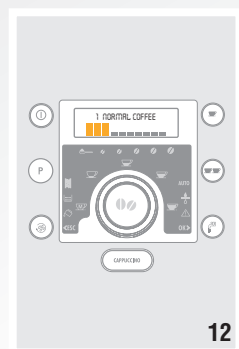
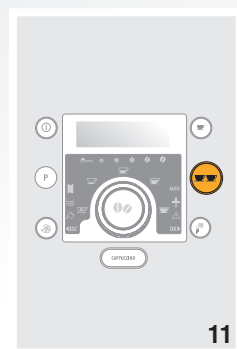
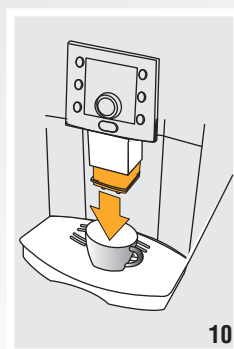
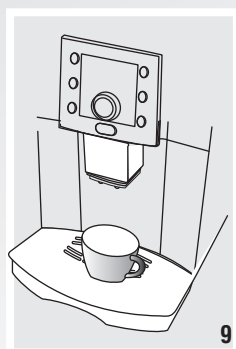
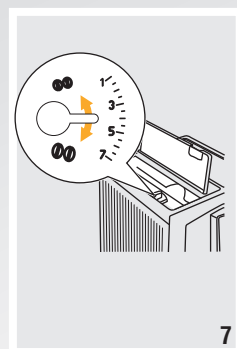
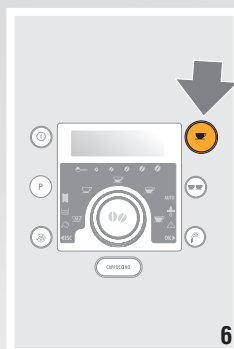
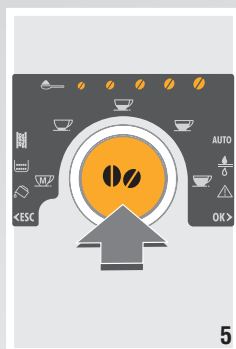
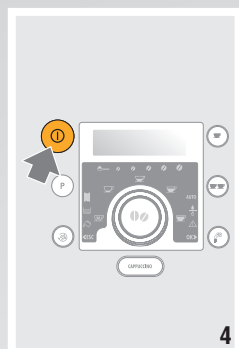
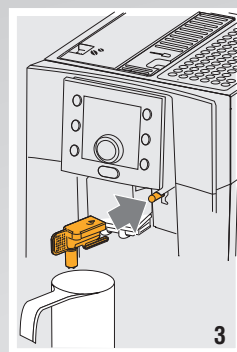
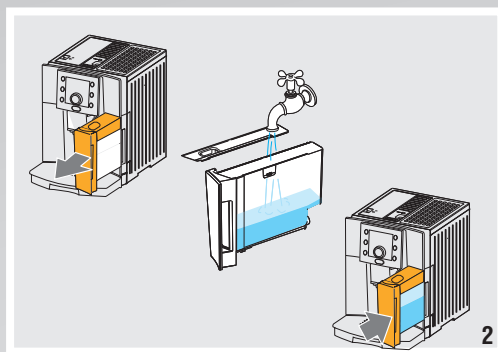
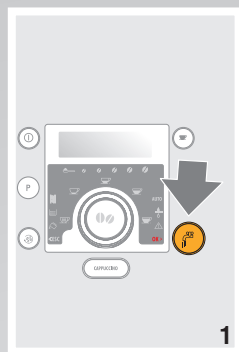
RU

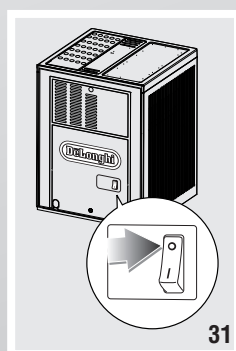
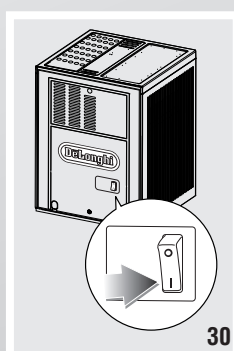
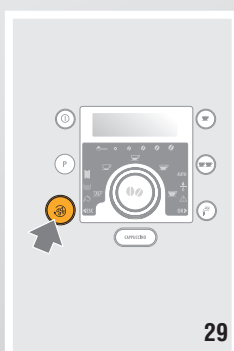
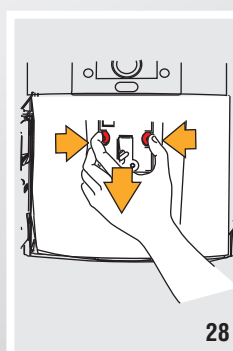
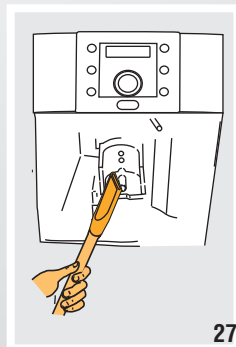
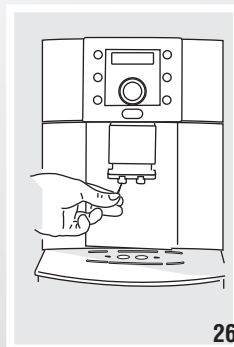
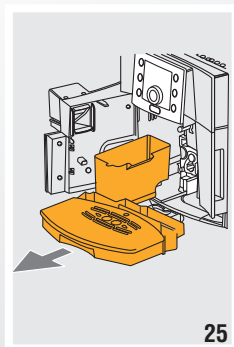
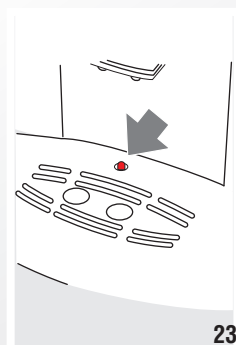
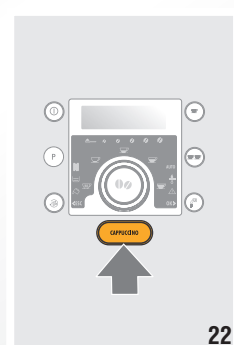
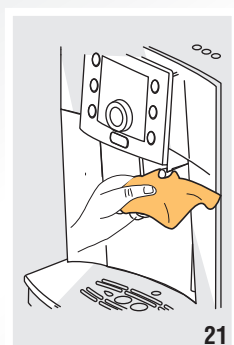
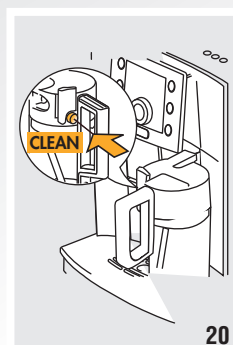
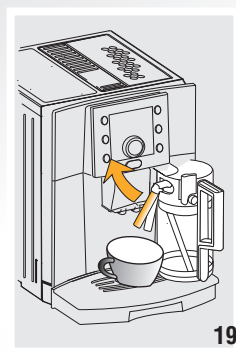
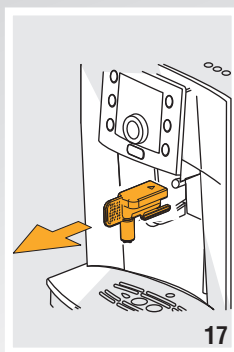
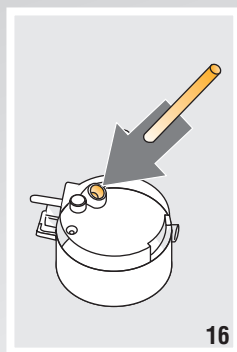


ESAM5500









ОГЛАВЛЕНИЕ

ВВЕДЕНИЕ	26
Символы, используемые в настоящей инструкции	26
Буквы в скобках	26
Проблемы и ремонт	26
БЕЗОПАСНОСТЬ	26
Основные предупреждения безопасности	26
Использование, соответствующее предназначению	27
Инструкции по эксплуатации	27
ОПИСАНИЕ ПРИБОРА	27
Описание прибора	27
Описание контейнера для молока	27
Описание панели управления	27
Значение индикаторов	28
ПРЕДВАРИТЕЛЬНЫЕ ОПЕРАЦИИ	28
Контроль после транспортировки	28
Установка прибора	28
Подключение прибора	28
До запуска прибора	29
ВКЛЮЧЕНИЕ ПРИБОРА	29
ВЫКЛЮЧЕНИЕ ПРИБОРА	29
ИЗМЕНЕНИЕ ЗНАЧЕНИЙ МЕНЮ	30
Установка часов	30
Установка языка	30
Установка времени автоматического включения	30
Включение удаления накипи	30
Установка температуры	30
Автоматическое выключение	30
Установка жесткости воды	31
Возврат к заводским установкам (сброс)	31
Установка фильтра	31
Замена фильтра ("Обнулите фильтр воды")	31
Удаление фильтра	31
Режим статистики	31
ПРИГОТОВЛЕНИЕ КОФЕ	32
Выбор вкуса кофе	32
Выбор количества кофе в чашке	32
Персонализация количества "мой кофе"	32

Регулировка кофемолки	32
Приготовление кофе при использовании кофе в зернах	33
Приготовление кофе при использовании молотого кофе	33

ПРИГОТОВЛЕНИЕ НАПИТКОВ С МОЛОКОМ

Наполнение и установка контейнера для молока	33
Очистка контейнера для молока после использования	34
Программирование количества кофе и молока в чашке для капучино или взбитого молока	34
Приготовление капучино	34
Приготовление взбитого молока	34
Приготовление кофе с молоком	35
Приготовление горячего молока	35

ПРИГОТОВЛЕНИЕ ГОРЯЧЕЙ ВОДЫ

Приготовление	35
Изменение количества	35

ОЧИСТКА И УХОД

Слив из ванночки сбора капель	36
Очистка кофемашины	36
Очистка бачка для воды	36
Очистка ванночки сбора капель	36
Очистка контейнера для кофейной гущи	36
Очистка носиков	36
Очистка воронки для засыпания кофе	36
Очистка внутренней части машины	36
Очистка заварочного узла	37
Очистка контейнера для молока	37

УДАЛЕНИЕ НАКИПИ

ПРОГРАММИРОВАНИЕ ЖЕСТКОСТИ ВОДЫ

Измерение жесткости воды	38
Программирование жесткости воды	39

СООБЩЕНИЯ, ПОКАЗЫВАЕМЫЕ НА ДИСПЛЕЕ

РЕШЕНИЕ ПРОБЛЕМ

ТЕХНИЧЕСКИЕ ДАННЫЕ

ВВЕДЕНИЕ

Благодарим за то, что вы выбрали нашу автоматическую машину для приготовления кофе и капучино „ESAM 5500“. Желаем Вам приятного времяпрепровождения с нашими прибором. Потратьте пару минут, чтобы прочитать эти инструкции по эксплуатации. Благодаря этому Вы избежите опасностей или повреждения машины.

Символы, используемые в настоящей инструкции

Эти символы сопровождают важные предупреждения. Без сомнения, эти предупреждения необходимо соблюдать. Ошибки при несоблюдении приведенных указаний могут привести к поражению электрическим током, тяжелым ранениям, пожарам или нанести повреждения прибору.



Опасность!

Несоблюдение предупреждения может быть или послужить причиной ранения от поражения электрическим током, опасным для жизни.



Внимание!

Несоблюдение предупреждения может быть или послужить причиной ранения или повреждения прибора.



Опасность ожога!

Несоблюдение предупреждения может быть или послужить причиной ожога.



Примечание:

Этот символ выделяет советы и информацию, важную для пользователя.

Буквы в скобках

Буквы в скобках соответствуют обозначению, приведенному в описании прибора, стр. 3.

Проблемы и ремонт

В случае возникновения проблем, прежде всего попробуйте решить их, следуя предупреждениям, приведенным в параграфе "Сообщения, показываемые на дисплее" на стр. 40 и "Решение проблем" на стр. 42. Если этого недостаточ-

но или необходимы дополнительные разъяснения, рекомендуется обратиться в сервисную службу по номеру, указанному в листе "Обслуживание клиентов".

Если Ваша страна не перечислена на листе, позвоните по телефону, указанному в гарантии.

Для проведения необходимого ремонта обращайтесь только в сервисную службу. Адреса указаны в гарантийном сертификате, прилагаемом к машине.

БЕЗОПАСНОСТЬ

Основные предупреждения по безопасности



Опасность! Так как прибор работает на электрическом токе, нельзя исключать, что он может вызвать удар электрическим током. Поэтому придерживайтесь следующих предупреждений по безопасности:

- Не касайтесь прибора мокрыми или влажными руками.
- Не касайтесь вилки мокрыми руками.
- Убедитесь, что используемая розетка всегда доступна, так как только в такой ситуации, при необходимости можно будет быстро вынуть вилку.
- Если Вы хотите вынуть вилку из розетки, беритесь непосредственно за вилку.
Ни в коем случае не тяните за кабель, так как он может повредиться.
- Для того, чтобы полностью отключить прибор, необходимо вынуть вилку из розетки.
- В случае неисправности прибора не пытайтесь отремонтировать его. Выключите прибор, выньте вилку из розетки, и обратитесь в сервисный центр.
- В случае повреждения вилки или шнура питания, чтобы предупредить любой риск, заменяйте их только в сервисном центре.



Опасность! Храните упаковочный материал (полиэтиленовые мешки, пенопласт) вне досягаемости детьми.



Опасность! Не разрешайте пользоваться прибором людям (в том числе и детям) с пониженным уровнем восприятия и психофизических возможностей или с недостаточным опытом и знаниями, за исключением случаев, когда за ними внимательно следят, и они обучены человеком, отвечающим за их безопасность. Следите за детьми, убедитесь в том, что прибор не служит им игрушкой.



Внимание: риск ожога! Этот прибор нагревает воду и, когда он работает, может появляться водяной пар. Проявляйте внимание, чтобы не попасть под брызги воды или под струю горячего пара. Когда прибор работает, не касайтесь площадки для нагрева чашек (A6), так как она горячая.

Использование, соответствующее предназначению

Этот прибор изготовлен для приготовления кофе и для разогрева напитков. Любой другой вид использования рассматривается как несоответствующий. Этот электроприбор не пригоден для коммерческого использования. Производитель не несет никакой ответственности за ущерб, возникший из-за несоответствующего использования прибора.

Инструкции по эксплуатации

До эксплуатации прибора внимательно прочтите эти инструкции.

- Аккуратно храните эти инструкции. Если прибор передается другим людям, вручите так же эти инструкции по эксплуатации.
- Несоблюдение этих инструкций может быть послужить причиной ранения или повреждения прибора. Производитель не несет ответственности за ущерб, возникший из-за несоблюдения инструкций по эксплуатации.

ОПИСАНИЕ ПРИБОРА

Описание прибора

(стр. 3 - **A**)

- A1. Ручка регулировки степени помола
- A2. Крышка контейнера для кофе в зернах
- A3. Контейнер для кофе в зернах
- A4. Воронка для засыпания молотого кофе
- A5. Углубление для мерки
- A6. Площадка для нагрева чашек
- A7. Бачок для воды
- A8. Заварочный узел
- A9. Контейнер для кофейной гущи
- A10. Поднос площадки для чашек
- A11. Ванночка для сбора капель
- A12. Дверца для ухода
- A13. Выдвижной ящик
- A14. Узел подачи кофе (регулируется по высоте)
- A15. Сопло для подачи горячей воды и пара
- A16. Главный выключатель (если предусмотрен)

Очистка контейнера для молока



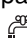
(стр. 3 - **B**)

- B1. Регулятор взбивания молока
- B2. Ручка контейнера для молока
- B3. Кнопка CLEAN
- B4. Трубка забора молока
- B5. Трубка подачи взбитого молока
- B6. Устройство для взбивания молока
- B7. Узел подачи горячей воды
- B8. Мерка-дозатор

Описание панели управления

(стр. 3 - **C**)

Некоторые кнопки на панели имеют вторую функцию: она указывается в скобках в описании.

- C1. Дисплей: руководство пользователя для использования прибора.
- C2. Кнопка  : для приготовления 1 чашки кофе и отображения параметров
- C3. Кнопка  : для приготовления 2 чашек кофе с показанными параметрами
- C4. Кнопка  для подачи горячей воды для приготовления напитков (Когда загорается в МЕНЮ: для подтверждения произведенного выбора нажимается кнопка "OK").
- C5. Индикаторы: сигнализируют о текущих установках, подают сигналы тревоги или сообщают об определенных видах обслуживания.

C6. Кнопка **CAPPUCCINO** (капучино) предназначена для приготовления капучино или взбитого молока.

C7. Ручка выбора: поверните по часовой или против часовой стрелки до включения индикатора, соответствующего количеству кофе.



"мой кофе" (персональный)



кофе эспрессо




нормальный кофе



большой кофе

сверхбольшой кофе
(Когда загорается в **МЕНЮ**: поверните для выбора).

C8. Кнопка выбора аромата  нажимайте до включения индикатора, соответствующего типу кофе, который Вы хотите приготовить.



молотый кофе



сверхлегкий вкус



легкий вкус




нормальный вкус




крепкий вкус

сверхкрепкий вкус

C9. Кнопка  - споласкивание: выполнение быстрого споласкивания для нагрева узла заварки. (Когда загорается в **МЕНЮ**: кнопка "ESC" нажимается для выхода из выбранного режима и возврата к главному меню).

C10. Кнопка **P** для доступа к меню:

C11. Кнопка  : для включения и выключения машины.

Значение индикаторов



Сигнализирует о необходимости удалить накипь из прибора.



Контейнер для кофейной гущи заполнен: необходимо очистить его.



В бачке нет воды: необходимо наполнить его свежей водой.



Работает режим автоматического включения.



Фильтр для воды засорен: произведите его замену.



На дисплее показано сообщение о тревоге.



Указывает на кнопку, которую необходимо нажать для того,

чтобы подтвердить выбор в меню.



Указывает на кнопку, которую необходимо нажать для того, чтобы выйти из меню или выбранного режима.

ПРЕДВАРИТЕЛЬНЫЕ ОПЕРАЦИИ

Контроль после транспортировки

После того, как снята упаковка, убедитесь в целостности прибора и в наличии всех аксессуаров. Не используйте прибор при наличии видимых повреждений. Обратитесь в техническую сервисную службу.

Установка прибора



Внимание!

Когда производится установка прибора, необходимо соблюдать следующие меры безопасности:

- Прибор испускает тепло в окружающую среду. Обратите внимание не то, чтобы за боковыми поверхностями, задней частью прибора осталось не менее 3 см свободного пространства и не менее 15 см сверху. В противном случае тепло может накопиться и повредить машину.
- Случайное попадание воды внутрь прибора может повредить его. Не устанавливайте прибор вблизи кранов с водой или мойки.
- Прибор может быть поврежден, если вода внутри него замерзнет. Не устанавливайте прибор в помещениях, в которых температура может опуститься ниже точки замерзания.
- Укладывайте шнур питания так, чтобы он не мог быть поврежден режущими кромками или от контакта с горячими поверхностями (например, электрическими плитами).

Подключение прибора



Внимание!

Убедитесь, что напряжение электрической сети соответствует указанному на табличке, находящейся на дне прибора. Подключайте прибор только к правильно установленной розетке с допустимым током минимум 10 А и имеющей надежное заземление. В случае несовместимости розетки и вилки прибора попросите квалифицированного специалиста заменить розетку на другую, подходящего типа.

До запуска прибора



Обратите внимание!

- Машина испытана на заводе с использованием кофе, поэтому следы кофе в кофемолке – абсолютно нормальное явление. В любом случае гарантировано, что эта машина – абсолютно новая.
 - Рекомендуется сразу же определить жесткость воды, выполнив операции, описанные в параграфе "Программирование жесткости воды", стр. 38.
 - Некоторые модели оснащены фильтром-смягчителем воды, который уменьшает отложение накипи в машине. При установке проконсультируйтесь с параграфом "Установка фильтра", стр. 31.
1. Подключите прибор к сети электропитания и переведите главный выключатель (если он предусмотрен для этой модели), находящийся с задней стороны прибора, в положение I, рис. 30. Необходимо выбрать требуемый язык (языки сменяют друг друга примерно каждые 2 секунды):
 2. когда появится русский, нажмите кнопку на 3 секунды, рис. 1. После того, как язык задан, на дисплее появится сообщение: "Русский установлен".

Выполните дальнейшие процедуры, следуя инструкциям, поступающим от самого прибора:

3. "НАПОЛНИТЕ БАЧОК!": извлеките бачок для воды, наполните его свежей водой до линии MAX, затем установите бачок на место, рис. 2.
4. "ВСТАВЬТЕ УЗЕЛ ПОДАЧИ ВОДЫ И НАЖМИТЕ ОК": Убедитесь, что узел подачи воды установлен на сопло, и установите под ним емкость, рис.3. Нажмите кнопку , рис. 1. На дисплее появится сообщение "Пожалуйста, ждите...", а прибор начнет подавать горячую воду. Машина завершит процедуру первого включения, затем появится сообщение "Идет выключение, пожалуйста, ждите...". После этого кофемашина будет готова к нормальному использованию.



Обратите внимание! При первом включении необходимо приготовить 4-5 кофе и 4-5 капучино прежде, чем машина даст удовлетворительный результат.

ВКЛЮЧЕНИЕ ПРИБОРА



(Только для моделей с главным выключателем) Обратите внимание! До включения прибора убедитесь, что главный выключатель находится в положении I, рис. 30.

Каждый раз, когда прибор включается, автоматически выполняется цикл предварительного нагрева и споласкивания, который не может быть прерван. Прибор готов к использованию, только после выполнения этого цикла.



Опасность ожога! Во время споласкивания из носиков узла подачи кофе вытекает немного горячей воды. Проявляйте внимание, чтобы не попасть под брызги воды.

- Для того, чтобы включить кофеварку, нажмите кнопку , рис. 4: на дисплее появится сообщение "Нагрев... Пожалуйста, ждите".

После того, как нагрев произведен, прибор показывает другое сообщение: "СПОЛАСКИВАНИЕ"; в этом режиме, кроме споласкивания бойлера прибор пропускает горячую воду через внутренние трубки, чтобы они нагрелись. Прибор достиг нужной температуры, когда на дисплее появится сообщение "ГОТОВА Нормальный вкус".

ВЫКЛЮЧЕНИЕ ПРИБОРА

Каждый раз, когда прибор выключается, автоматически выполняется споласкивание, которое не может быть прервано.



Опасность ожога! Во время споласкивания из носиков узла подачи кофе вытекает немного горячей воды. Проявляйте внимание, чтобы не попасть под брызги воды. Для того, чтобы включить прибор, нажмите кнопку , рис. 4: Прибор выполнит споласкивание и затем выключится.









(Только для моделей с главным выключателем)


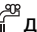


Обратите внимание! Если прибор не используется долгое время, переведите главный выключатель в положение 0, рис. 31.

ИЗМЕНЕНИЕ ЗНАЧЕНИЙ МЕНЮ

Установка часов



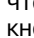
1. Нажмите кнопку Р, чтобы войти в меню;
2. Вращайте ручку переключения пока на дисплее не появится сообщение "Установите время";
3. Нажмите кнопку **OK** ;
4. Поверните ручку переключения, чтобы изменить значение часов;
5. Нажмите кнопку **OK**  для того, чтобы подтвердить операцию (или кнопку  **<ESC**, чтобы ее отменить);
6. Поверните ручку переключения, чтобы изменить значение минут;
7. Нажмите кнопку **OK**  для того, чтобы подтвердить операцию (или кнопку  **<ESC**, чтобы ее отменить);
8. Затем нажмите кнопку  **<ESC** для выхода из меню.


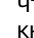

Установка языка


1. Нажмите кнопку Р, чтобы войти в меню;
2. Вращайте ручку переключения пока на дисплее не появится сообщение "Установите язык";
3. Нажмите кнопку **OK** ;
4. Вращайте ручку переключения пока на дисплее не появится требуемый язык;
5. Нажмите кнопку **OK**  для того, чтобы подтвердить операцию (или кнопку  **<ESC**, чтобы ее отменить);
6. Затем нажмите кнопку  **<ESC** для выхода из меню.

Установка времени автоматического включения

Можно установить время автоматического включения, чтобы найти прибор готовым к использованию в определенное время (например, утром) и сразу же приготовить кофе.

1. Нажмите кнопку Р, чтобы войти в меню;
2. Вращайте ручку переключения пока на дисплее не появится сообщение "Автоматич. включение";
3. Нажмите кнопку **OK** ;
4. Поверните ручку переключения, чтобы изменить значение часов;
5. Нажмите кнопку **OK**  для того, чтобы подтвердить операцию (или кнопку  **<ESC**, чтобы ее отменить);
6. Поверните ручку переключения, чтобы изменить значение минут;

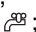
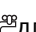
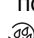
7. Нажмите кнопку **OK**  для того, чтобы подтвердить операцию (или кнопку  **<ESC**, чтобы ее отменить);
8. Затем нажмите кнопку  **<ESC** для выхода из меню.

После того, как время будет подтверждено, на дисплее загорится красный индикатор AUTO, указывая включение режима. Для отключения режима выберите из меню пункт автоматического включения, и выйдите, нажав кнопку  **<ESC** на дисплее погаснет иконка AUTO.



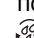



Обратите внимание! Чтобы этот режим включился, необходимо, чтобы было задано время.

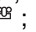
Включение удаления накипи

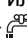


1. Нажмите кнопку Р, чтобы войти в меню;
2. Вращайте ручку переключения пока на дисплее не появится сообщение "Очистка от накипи";
3. Нажмите кнопку **OK** ;
4. На дисплее появится сообщение "Подтверждаете?";
5. Нажмите кнопку **OK**  для того, чтобы подтвердить операцию (или кнопку  **<ESC**, чтобы ее отменить);
6. Произведите очистку от накипи, следуя указаниям, приведенным параграфе "Удаление накипи", стр. 38.

Установка температуры




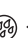
1. Нажмите кнопку Р, чтобы войти в меню;
2. Вращайте ручку переключения пока на дисплее не появится сообщение "Устан. температуру";
3. Нажмите кнопку **OK** ;
4. Вращайте ручку переключения пока на дисплее не появится требуемая температура (низкая, средняя и высокая);
5. Нажмите кнопку **OK**  для того, чтобы подтвердить операцию (или кнопку  **<ESC**, чтобы ее отменить);
6. Затем нажмите кнопку  **<ESC** для выхода из меню.

Автоматическое выключение

1. Нажмите кнопку Р, чтобы войти в меню;
2. Вращайте ручку переключения пока на дисплее не появится сообщение "Автом. выключение";
3. Нажмите кнопку **OK** ;
4. Вращайте ручку переключения пока не




- появится требуемое количество часов времени работы (1, 2 или 3 часа);
- Нажмите кнопку **OK**  для того, чтобы подтвердить операцию (или кнопку **ESC**  чтобы ее отменить);
 - Затем нажмите кнопку **ESC**  для выхода из меню.

Установка жесткости воды

- Нажмите кнопку **P**, чтобы войти в меню;
- Вращайте ручку переключения пока на дисплее не появится сообщение "Жесткость воды";
- Нажмите кнопку **OK** ;
- Вращайте ручку переключения пока на дисплее не появится уровень жесткости воды, соответствующий уровню, определенному по индикаторной полоске (см. параграф "Программирование жесткости воды", стр. 19);
- Нажмите кнопку **OK**  для того, чтобы подтвердить операцию (или кнопку **ESC**  чтобы ее отменить);
- Затем нажмите кнопку **ESC**  для выхода из меню.

Возврат к заводским установкам (сброс)


При помощи этой функции в меню возвращаются все заводские установки (кроме языка, остающийся тем, который уже выбран).



- Нажмите кнопку **P**, чтобы войти в меню;
- Вращайте ручку переключения пока на дисплее не появится сообщение "Заводские установки";
- Нажмите кнопку **OK** ;
- На дисплее появится сообщение "Подтверждаете?";
- Нажмите кнопку **OK**  для того, чтобы подтвердить операцию (или кнопку **ESC**  , чтобы ее отменить);



Установка фильтра

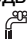



К некоторым моделям прикладывается смягчающий фильтр: (если в Вашей модели фильтра нет, можно купить его отдельно в уполномоченных технических центрах). Для его установки выполните следующее:

- Вставьте фильтр до упора в бачок для воды (см. рисунок рядом).
- В тот момент, когда фильтр устанавливается, необходимо сообщить об этом прибору.
- Нажмите кнопку **P**, чтобы войти в меню;
 - Вращайте ручку переключения пока на дисплее не появится сообщение "Установите фильтр";
 - Нажмите кнопку **OK** ;
 - На дисплее появится сообщение "Подтверждаете?";

- Нажмите кнопку **OK**  для того, чтобы подтвердить операцию (в правом верхнем углу дисплея появится звездочка);
- Затем нажмите кнопку **ESC**  для выхода из меню.


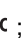

Замена фильтра ("Обнулите фильтр воды")

Когда загорится  красный индикатор, необходимо произвести замену фильтра:

- Извлеките истощенный фильтр и замените его на новый;
- Нажмите кнопку **P**, чтобы войти в меню;
- Вращайте ручку переключения пока на дисплее не появится сообщение "Обнулите фильтр воды";
- Нажмите кнопку **OK** ;
- На дисплее появится сообщение "Подтверждаете?";
- Нажмите кнопку **OK**  для того, чтобы подтвердить операцию (или кнопку **ESC**  чтобы ее отменить);
- Затем нажмите кнопку **ESC**  для выхода из меню.

Удаление фильтра

Если требуется использовать прибор без фильтра, необходимо вынуть его и сообщить прибору о его удалении; выполните следующее:

- Нажмите кнопку **P**, чтобы войти в меню;
- Вращайте ручку переключения пока на дисплее не появится сообщение "Установите фильтр";
- Нажмите кнопку **OK** ;
- На дисплее появится сообщение "Подтверждаете?";
- Нажмите кнопку **ESC** ;
- После того, как на дисплее справа сверху появится звездочка нажмите **ESC**  , чтобы выйти из меню.



Внимание! Если эта операция не выполняется, машина может засориться от накипи.

Режим статистики

- Нажмите кнопку **P**, чтобы войти в меню;
- Вращайте ручку переключения пока на дисплее не появится сообщение "Статистика";
- Нажмите кнопку **OK** ;
- Поворачивая ручку переключения можно узнать:
 - сколько кофе было приготовлено;
 - сколько капучино было приготовлено;
 - сколько раз была произведена очистка от накипи;
 - сколько всего литров воды было налито;
 - сколько раз был заменен фильтр для воды.
- Затем нажмите 2 раза кнопку **ESC**  для выхода из меню.

ПРИГОТОВЛЕНИЕ КОФЕ

Выбор вкуса кофе

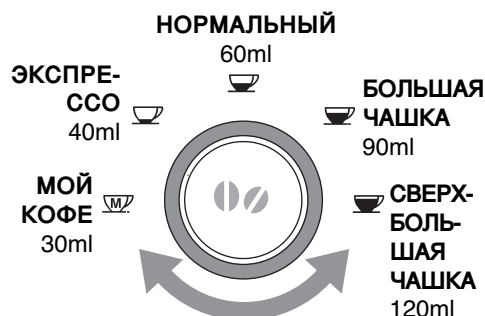
Кофеварка отрегулирована на заводе для приготовления кофе с нормальным вкусом. Можно задать один из следующих вкусов:

- ☛ Сверхлегкий вкус
- ☛ Легкий вкус
- ☛ Нормальный вкус
- ☛ Крепкий вкус
- ☛ Сверхкрепкий вкус

Для выбора требуемого вкуса нажимайте повторно кнопку , рис. 5, пока на дисплее не появится требуемый вкус.

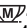

Выбор количества кофе в чашке


Для выбора количества кофе поворачивайте ручку переключения пока не загорится индикатор, соответствующий требуемому количеству кофе:



Персонализация количества "МОЙ КОФЕ"

Заводская установка машины – 30 мл подаваемого кофе.

1. Установите чашку под носики узла подачи кофе, рис. 9.
2. Поворачивайте ручку переключения (C7) пока не загорится индикатор .
3. Нажмите кнопку приготовления "1 чашки" , и удерживайте ее не менее 8 секунд, рис. 6.
На дисплее появится сообщение "1 МОЙ КОФЕ Прогр. количества", и машина начнет выливать кофе; отпустите кнопку;
4. Как только уровень кофе в чашке достигнет требуемого, нажмите

кнопку 1 чашка .

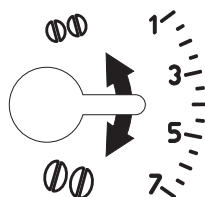
При этом запрограммированное количество примет новое значение.

Регулировка кофемолки

Кофемолка не должна подвергаться регулировке, так как уже отрегулирована на заводе для обеспечения правильной варки кофе.

Тем не менее, если после приготовления первых чашек кофе будет выливаться слишком быстро или слишком медленно (каплями), необходимо произвести коррекцию ручной регулировки степени помола, рис. 7.

Для обеспечения более медленной подачи кофе и улучшения вида кофейной пенки поверните ручку на одно деление в сторону цифры 1 (более мелкий помол). Для обеспечения более быстрой подачи кофе (не каплями) поверните ручку на одно деление в сторону цифры 7 (более крупный помол).



Эффект изменения степени помола проявляется только после того, как приготовлены по крайней мере две следующие чашки кофе.



Обратите внимание! Ручка регулировки степени помола должна поворачиваться только тогда, когда кофеварка работает.

Приготовление кофе при использовании кофе в зернах



Внимание!

Не используйте пропитанных или засахаренных зерен, так как они могут прилипнуть к кофемолке, и ее нельзя будет использовать.

1. Наполните кофе в зернах специальный контейнер (A3), рис. 8.
2. Установите под носики узла подачи кофе:
 - 1 чашку, если требуется одна чашка кофе, рис. 9;
 - 2 чашки, если требуются 2 чашки кофе.
3. Опустите узел подачи кофе, чтобы приблизить его, как можно ближе к чашке: так вы получите самую лучшую кофейную пенку, рис. 10.
4. Нажмите кнопку для приготовления требуемого количества (1 чашка ☐ или 2 чашки ☐☐), рис. 6 и 11.
5. Начнется приготовление и на дисплее появится полоска готовности, которая укорачивается по мере приготовления кофе, рис. 12.

После того, как приготовление завершено, прибор снова готов к использованию.



Обратите внимание!

- В то время, когда кофеварка готовит кофе, выливание может быть остановлено в любой момент нажатием одной из кнопок подачи кофе (☐ или ☐☐).
- Как только подача кофе закончится, если вы хотите увеличить количество кофе в чашке, достаточно удерживать одну из кнопок подачи кофе (☐ или ☐☐) до получения требуемого количества (эта операция может быть проведена только в том случае, если выполняется в течение 3 секунд после завершения подачи).
- Если кофе выливается каплями или слишком быстро, образуя малое количество пенки или оно очень холодное, ознакомьтесь с советами, приведенными в главе "Решение проблем", стр. 41.

Приготовление кофе при использовании молотого кофе



Обратите внимание! Если используется молотый кофе, за один раз можно готовить только одну чашку.

1. Нажимайте повторно кнопку ☐☐, рис. 13, пока на дисплее не появится сообщение "ГОТОВА Молотый кофе".



Attenzione!

- Ни в коем случае не засыпайте молотый кофе, если кофеварка выключена, чтобы избежать рассыпания кофе внутри нее и ее загрязнения. В этом случае машина может сломаться.
 - Ни в коем случае не засыпайте более 1 мерки, заполненной до краев, в противном случае может загрязниться машина или засориться воронка.
2. Засыпьте в воронку мерку кофе, заполненную до краев, рис. 14.
 3. Установите чашку под носики узла подачи кофе.
 4. Нажмите кнопку приготовления 1 ☐ чашки, рис. 6.



ПРИГОТОВЛЕНИЕ НАПИТКОВ С МОЛОКОМ

Наполните и установка контейнера для молока

1. Поверните крышку контейнера для молока по часовой стрелке до того, как появится явно ощущаемое сопротивление, и снимите крышку.
2. Наполните контейнер для молока достаточным количеством молока, не превышая отметки уровня MAX, нанесенной на ручку, рис. 15.



- Обратите внимание!** По возможности используйте снятое или частично снятое молоко при температуре холодильника (около 5°C). 3. Убедитесь, что трубка забора молока (B4) вставлена в специальное гнездо, имеющееся на дне крышки контейнера для молока, рис. 16.
4. Установите крышку контейнера для молока, и поверните против часовой стрелки до упора.
 5. Снимите с сопла узел подачи горячей воды, рис. 17.
 6. Установите контейнер на сопло, сдвинув до упора, рис. 18.
 7. Установите достаточно большую чашку под носики узла подачи кофе (A14) и под трубку подачи взбитого молока, рис. 19. При необходимости немного сдвиньте во внешнюю сторону трубку подачи взбитого молока (B5), рис. 19.

Очистка контейнера для молока после использования

Каждый раз после использования очищайте внутренние проходы контейнера для молока, чтобы избежать осаждения остатков молока или их засорения.



Внимание! Опасность ожога. Во время очистки внутренних проходов контейнера для молока из трубки подачи взбитого молока (B5) вытекает немного горячей воды. Проявляйте внимание, чтобы не попасть под брызги воды.

1. Поместите под трубку подачи взбитого молока (B5), рис. 19, чашку или другую емкость.
2. Нажмите кнопку "CLEAN" (B3), рис. 20, и удерживайте не менее 8 секунд. На дисплее появится сообщение "Идет очистка...".
3. Выньте контейнер для молока, и очистите сопло губкой, рис. 21.

Программирование количества кофе и молока в чашке для капучино или взбитого молока

На заводе машина запрограммирована для автоматического приготовления 70 мл взбитого молока и 80 мл кофе.

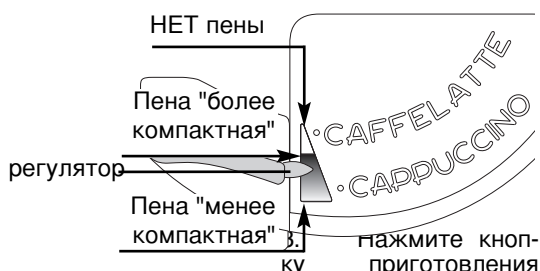
При необходимости изменить количество выполните следующее:

1. Установите чашку под носики узла подачи кофе и под трубку подачи взбитого молока, рис. 19.
2. Нажмите и удерживайте не менее 8 секунд кнопку CAPPUCCINO (капучино), рис. 22. На дисплее появится сообщение: "Молоко для капучино Прогр. количества". На дисплее появится сообщение: "Молоко для капучино Прогр. количества".
3. Отпустите кнопку. Кофеварка начнет подавать молоко.
4. Как только в чашке будет достигнуто требуемое количество молока, еще раз нажмите кнопку CAPPUCCINO (капучино).
5. Через несколько секунд машина начнет наливать кофе в чашку, и на дисплее появится сообщение "Кофе для капучино Прогр. количества".
6. Как только уровень кофе в чашке достигнет требуемого, еще раз нажмите кнопку CAPPUCCINO (капучино). Подача кофе прервется и на дисплее появится сообщение "ГОТОВА".

После этого машина будет запрограммирована на новое количество.

Приготовление капучино


1. Наполните контейнер (B) молоком, и установите его, как показано в параграфе "Наполнение и установка контейнера для молока".
2. Установите регулятор взбивания молока (B1) между надписями CAPPUCCINO (капучино) и CAFFELATTE (кофе с молоком), выдавленными на крышке контейнера для молока. Количество молочной пены можно регулировать: при небольшом перемещении регулятора в сторону надписи CAFFELATTE (кофе с молоком) пена получается более плотной. При перемещении регулятора в сторону надписи CAPPUCCINO (капучино) пена получается менее плотной.



Обратите внимание! Если Вы хотите прервать приготовление, два раза нажмите на кнопку CAPPUCCINO (капучино): первое нажатие прервет подачу взбитого молока, а второе – подачу кофе.


Приготовление взбитого молока

1. Наполните контейнер (B) молоком, и установите его, как показано в параграфе "Наполнение и установка контейнера для молока".
2. Установите регулятор взбивания молока (B1) в зависимости от количества пены, которая Вам требуется.
3. Два раза нажмите кнопку CAPPUCCINO (капучино), рис. 22. На дисплее появится сообщение "Взбитое молоко".

 **Обратите внимание!** Если Вы хотите прервать приготовление взбитого молока, один раз нажмите на кнопку CAPPUCINO (капучино).


Приготовление кофе с молоком

1. Наполните контейнер (B) молоком, и установите его, как показано в параграфе "Наполнение и установка контейнера для молока".
2. Установите ручку регулятора взбивания молока (B1) в положение CAF-FELATTE (кофе с молоком).
3. Нажмите кнопку CAPPUCINO (капучино), рис. 22. На дисплее появится сообщение "Капучино".

 **Обратите внимание!** Если Вы хотите прервать приготовление кофе с молоком, два раза нажмите на кнопку CAPPUCINO (капучино).


Приготовление горячего молока

1. Наполните контейнер (B) молоком, и установите его, как показано в параграфе "Наполнение и установка контейнера для молока".
2. Установите ручку регулятора взбивания молока (B1) в положение CAF-FELATTE (кофе с молоком).
3. Два раза нажмите кнопку CAPPUCINO (капучино), рис. 22. На дисплее появится сообщение "Взбитое молоко".

 **Обратите внимание!** Если Вы хотите прервать приготовление горячего молока, один раз нажмите на кнопку CAPPUCINO (капучино).


ПРИГОТОВЛЕНИЕ ГОРЯЧЕЙ ВОДЫ


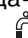
Приготовление


 **Внимание! Опасность ожога.** Не оставляйте машину без присмотра, когда она подает горячую воду. Прервите подачу горячей воды, как описано ниже, когда чашка будет заполнена. Трубка подачи горячей воды во время выливания воды нагревается, поэтому нужно брать только за ручку узла подачи воды.

1. Убедитесь, что узел подачи горячей воды (B7) установлен правильно,

рис. 3.


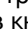
2. Установите емкость для воды под узлом (как можно ближе, чтобы избежать брызг).
3. Нажмите кнопку , рис. 1. На дисплее появится сообщение "Горячая вода...", вода начнет выливаться из узла подачи воды.

 **Обратите внимание!** Для того, чтобы прервать подачу горячей воды, нажмите раз кнопку .

 **Внимание:** Не подавайте горячую воду больше, чем 2 минуты подряд.


Изменение количества

Заводская установка машины – 250 мл воды. При необходимости изменить количество выполните следующее:

1. Установите под узлом подачи емкость.
2. Нажмите кнопку , и удерживайте не менее 8 секунд. На дисплее появится сообщение "Горячая вода Прогр. количества".
- Когда количество горячей воды в чашке достигнет требуемого уровня, нажмите еще раз кнопку .

После этого машина будет запрограммирована на новое количество.

ОЧИСТКА И УХОД

 **Опасность поражения электрическим током!** До выполнения любой операции по уходу машина должна быть выключена и отключена от электросети. Ни в коем случае не погружайте машину в воду.

 **Внимание! Опасность ожога.** До очистки охладите машину.

 **Внимание!**

- Для чистки машины не используйте растворители, абразивные моющие средства или спирт.
- Ни одна из деталей прибора не может быть промыта в посудомоечной машине.
- Не пользуйтесь металлическими предметами для удаления налета или остатков кофе, так как можно поцарапать металлические или пластиковые поверхности.

Слив из ванночки сбора капель



Внимание! Если ванночка для сбора капель (A11) периодически не сливается, вода может перелиться через край и попасть в машину или разлиться рядом с ней. Это может повредить машину, поверхность, на которой она стоит или окружающую область. Ванночка для сбора капель имеет индикатор уровня воды, состоящий из поплавка красного цвета, который поднимается, когда растет уровень воды, находящейся в ванночке для сбора капель. Слейте воду из ванночки для сбора капель прежде, чем индикатор красного цвета появится над ванночкой, рис. 23. Для того чтобы вынуть ванночку:

1. Откройте дверцу для ухода, рис. 24;
2. Извлеките ванночку для сбора воды и контейнер для кофейной гущи, рис. 25;
3. Очистите ванночку для сбора воды и контейнер для кофейной гущи (A9);
4. Установите на место ванночку для сбора воды с контейнером для кофейной гущи (A9);
5. Закройте дверцу для ухода.

Очистка кофемашины

Периодически должны очищаться следующие части машины:

- бачок для воды (A7),
- ванночка для сбора капель (A11),
- контейнер для кофейной гущи (A9),
- носики узла подачи кофе (A14) и сопло для горячей воды (A15),
- воронка для засыпания молотого кофе (A4),
- внутренняя часть машины, доступная после того, как открыта дверца для ухода (A12),
- заварочный узел (A8),
- контейнер для молока (B)

Очистка бачка для воды

1. Периодически (примерно раз в месяц) при помощи влажной ткани и небольшого количества несильного моющего средства очищайте бачок для воды (A7).
2. После очистки и полного удаления моющего средства тщательно сполосните бачок для воды.

Очистка ванночки сбора капель

- Очищайте ванночку для сбора капель (A11) каждый раз после ее слива, пользуясь влажной тканью и несильным моющим средством.

Очистка контейнера для кофейной гущи

1. Очищайте контейнер для кофейной гущи (A9) каждый раз после его слива, пользуясь влажной тканью и небольшим количеством несильного моющего средства.
2. Постарайтесь удалить более мягкий кофейный налет при помощи зубочистки. Если такой операции будет не достаточно, смягчите налет, оставив контейнер для гущи, погруженным в воду на несколько минут.

Очистка носиков

1. Очищайте сопло (A15) по возможности после каждого использования, пользуясь губкой или тканью, рис. 21.
2. Периодически контролируйте (примерно раз в месяц), что отверстия узла подачи воды (A14) не засорены. При необходимости удаляйте кофейный налет при помощи зубочистки, рис. 26, губки или кухонной щеточки с жесткой щетиной.

Очистка воронки для засыпания кофе

- Периодически контролируйте (примерно раз в месяц), что воронка для засыпания молотого кофе не засорены. При необходимости удалите кофейный налет при помощи кухонного ножа.

Очистка внутренней части машины

1. Периодически контролируйте (примерно раз в неделю), что внутри машины нет грязи. При необходимости удаляйте кофейный налет при помощи зубочистки, губки или кухонной щеточки с жесткой щетиной.
2. Удалите все остатки при помощи пылесоса, рис. 27.

Очистка заварочного узла

Заварочный узел должен очищаться не реже одного раза в месяц.



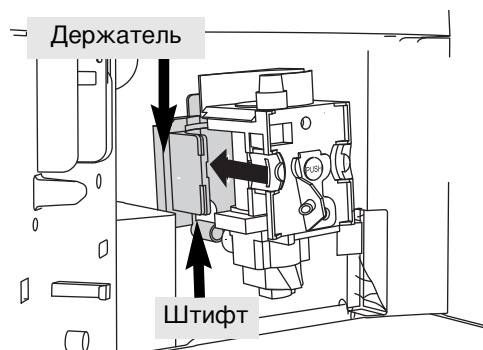
Внимание! Заварочный узел (A8) не может быть снят, когда машина включена. Не пытайтесь с силой снять заварочный узел, так как машина может повредиться.

1. Выключите машину.
2. Откройте дверцу для ухода, рис. 24.
3. Извлеките ванночку для сбора воды и контейнер для кофейной гущи, рис. 25.
4. Нажмите внутрь две кнопки сцепления красного цвета, и одновременно извлеките заварочный узел, рис. 28.

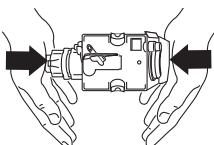


Внимание! Очищайте заварочный узел (A8), не пользуясь моющими средствами, так как поршень, находящийся внутри обработан смазкой, которая может быть удалена моющим средством, вызвав слипание и невозможность использования заварочного узла.

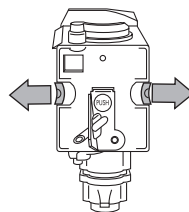
5. Погрузите заварочный узел примерно на 15 минут в воду, а затем сполосните его.
6. После очистки вставьте на место заварочный узел (A8), надев его на держатель и на штифт, расположенный внутри; затем нажмите на надпись PUSH до щелчка зацепления.



Обратите внимание! Если заварочный узел вставляется с трудом, необходимо (до того как он будет вставлен) передвинуть его на правильное расстояние, с усилием нажав одновременно снизу и сверху, как показано на рисунке.



7. После того, как он вставлен убедитесь, что две кнопки красного цвета вышли наружу.



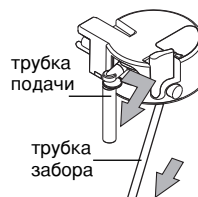
8. Очистите ванночку для сбора воды (A11) с контейнером для кофейной гущи (A9);
9. Закройте дверцу для ухода (A12).

Очистка контейнера для молока

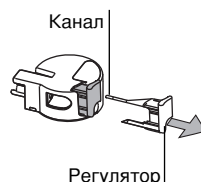


Внимание! Не забывайте постоянно чистить внутренние проходы контейнера для молока (B) после приготовления молока. Если в контейнере еще есть молоко, не оставляйте его на долгое время вне холодильника. Очищайте контейнер после каждого приготовления молока, как описано в параграфе "Очистка контейнера для молока после использования".

1. Поверните крышку контейнера для молока по часовой стрелке и снимите ее.

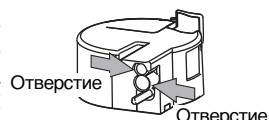


2. Снимите трубку подачи молока и трубку для забора молока.




3. Снимите регулятор, потянув за него.

4. Тщательно промойте все компоненты при помощи воды и не сильного моющего средства. Уделяйте особое внимание, чтобы на внутренних частях отверстий и каналах, находящихся в тонкой части регулятора не оставалось молока.



5. Убедитесь также, что трубка забора молока и трубка подачи не засорена остатками молока.
6. Установите на место трубку подачи молока и трубку для забора молока.
7. Установите на место крышку контейнера для молока.

УДАЛЕНИЕ НАКИПИ



Произведите удаление накипи, когда на дисплее начнет мигать  красный индикатор и появится мигающее сообщение "УДАЛИТЕ НАКИПЬ!".



Внимание! Средство для удаления накипи (антинакипин) содержит кислоты, которые могут раздражать кожу и глаза. Необходимо абсолютно точно следовать предупреждениям по безопасности, предоставленным производителем, приведенным на емкости с антинакипином и предупреждения по поведению в случае попадания на кожу и в глаза.






Обратите внимание! Гарантия на прибор перестает действовать, если удаление накипи не выполняется регулярно.

1. Включите машину.
2. Войдите в меню, нажав кнопку Р.
3. Вращайте ручку переключения пока на дисплее не появится сообщение "Очистка от накипи".
4. Выберите пункт, нажав кнопку . На дисплее появятся "Удаление накипи Подтверждаете?": нажмите , для того, чтобы включить режим.
5. Если на дисплее появится сообщение "ВСТАВЬТЕ УЗЕЛ ПОДАЧИ ВОДЫ!", вставьте его, рис. 3.
6. На дисплее появится надпись "Добавьте антинакипин Подтверждаете?"
7. Слейте воду из бачка для воды (A7).
8. Налейте в бачок для воды антинакипин, разбавленный водой (соблюдая пропорции, указанные на флаконе с антинакипином): используйте только антинакипин, рекомендуемый компанией De'Longhi (обратитесь в уполномоченные сервисные центры).
9. Установите под узлом для подачи горячей воды (B7) емкость с объемом не меньше 1,5 л, рис. 3.



Внимание! Опасность ожога Из узла подачи воды начнет вытекать вода, содержащая кислоты. Проявляйте внимание, чтобы не попасть под брызги воды.

10. Нажмите кнопку  для того, чтобы подтвердить, что раствор залит, и чтобы начать удаление накипи.
11. На дисплее появится сообщение "Прибор выполняет очистку от накипи". Примерно через 30 минут на дисплее появится сообщение "Споласкивание НАПОЛНИТЕ БАЧОК!".


12. Извлеките бачок для воды, слейте из него воду, сполосните проточной водой, наполните чистой водой, и установите на место.
13. Слейте емкость, использовавшуюся для сбора антинакипина, и вновь поставьте ее под узел для подачи горячей воды.
14. Нажмите кнопку , чтобы начать споласкивание. Горяча вода начнет выливаться из узла подачи воды, а на дисплее появится сообщение "Споласкивание...".
15. Когда бачок для воды станет совершенно пустым на дисплее появится сообщение "Споласкиван.заверш. Подтверждаете?".
16. Нажмите кнопку , наполните бачок для воды и машина готова к использованию.

ПРОГРАММИРОВАНИЕ ЖЕСТКОСТИ ВОДЫ

Сообщение "УДАЛИТЕ НАКИПЬ" появляется через определенный период времени, задаваемый жесткостью воды. Заводская установка машины – 1 уровень жесткости. При необходимости можно запрограммировать машину на базе жесткости воды, используемой в различных регионах, изменяя таким образом частоту появления сообщения.

Измерение жесткости воды

1. Выньте из упаковки прилагаемую индикаторную полоску определения общей жесткости воды "TOTAL HARDNESS TEST".
2. Примерно на одну секунду полностью погрузите полоску в стакан с водой.
3. Выньте полоску из воды и слегка встряхните. Примерно через минуту появятся 1, 2, 3 или 4 квадрата красного цвета в зависимости от

Уровень 1 



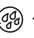
Уровень 2 

Уровень 3 

Уровень 4 

жесткости воды, каждый квадратик соответствует 1 уровню.

Программирование жесткости воды

1. Нажмите кнопку P, чтобы войти в меню.
2. Вращайте ручку переключения пока на дисплее не появится сообщение "Жесткость воды".
3. Подтвердите выбор, нажав кнопку  **OK**.
4. Поверните ручку переключения, и выберите уровень, соответствующий индикаторной полоске (см. рисунок в предыдущем параграфе).
5. Нажмите кнопку  **OK** для того, чтобы подтвердить выбор.
6. Нажмите кнопку  **EXIT** для выхода из меню.

После этого машина будет запрограммирована на новое значение жесткости воды.


СООБЩЕНИЯ, ПОКАЗЫВАЕМЫЕ НА ДИСПЛЕЕ

ПОКАЗЫВАЕМОЕ СООБЩЕНИЕ	ВОЗМОЖНАЯ ПРИЧИНА	УСТРАНЕНИЕ
НАПОЛНИТЕ БАЧОК!	<ul style="list-style-type: none"> Бачок для воды пустой либо плохо вставлен. 	<ul style="list-style-type: none"> Наполните бачок для воды и/или правильно вставьте его, нажав до упора и щелчка.
СЛИШКОМ МЕЛКИЙ ПОМОЛ ОТРЕГУЛИРУЙТЕ ПОМОЛ! Вставьте узел подачи воды и нажмите ок	<ul style="list-style-type: none"> Слишком мелкий помол, и поэтому кофе вытекает слишком медленно. Машина не готовит кофе. 	<ul style="list-style-type: none"> Поверните ручку регулировки помола против на одно деление с сторону цифры 7. Установите узел подачи горячей воды, нажмите кнопку , и несколько секунд сливайте через него воду.
ВСТАВЬТЕ УЗЕЛ ПОДАЧИ ВОДЫ!	<ul style="list-style-type: none"> Узел подачи воды не вставлен или плохо вставлен. 	<ul style="list-style-type: none"> Установите узел подачи воды.
ОЧИСТИТЕ КОНТЕЙНЕР ДЛЯ ГУЩИ!	<ul style="list-style-type: none"> Контейнер для кофейной гущи (A9) заполнен. 	<ul style="list-style-type: none"> Очистите контейнер для гущи, и произведите очистку, затем установите на место. Обратите внимание: когда извлекается ванночка для сбора воды НЕ ОБХОДИМО ОБЯЗАТЕЛЬНО чистить контейнер для гущи, даже если он не заполнен. Если эта операция не выполняется, может случиться, что, когда будут готовиться последующие порции кофе, контейнер переполнится, и кофеварка засорится кофе.
ВСТАВЬТЕ КОНТЕЙНЕР ДЛЯ ГУЩИ!	<ul style="list-style-type: none"> После очистки не вставлен контейнер для гущи. 	<ul style="list-style-type: none"> Откройте дверцу для обслуживания, и вставьте контейнер для гущи.
ВСТАВЬТЕ КОНТЕЙНЕР ДЛЯ МОЛОКА!	<ul style="list-style-type: none"> Контейнер для молока не вставлен. 	<ul style="list-style-type: none"> Вставьте контейнер для молока.
ЗАСЫПЬТЕ МОЛОТЫЙ КОФЕ!!	<ul style="list-style-type: none"> Выбран режим "молотый кофе", но кофе не засыпан в воронку. 	<ul style="list-style-type: none"> Засыпьте молотый кофе в воронку или выберите режим "кофе в зернах".

ПОКАЗЫВАЕМОЕ СООБЩЕНИЕ	ВОЗМОЖНАЯ ПРИЧИНА	УСТРАНЕНИЕ
УДАЛИТЕ НАКИПЬ!	<ul style="list-style-type: none"> Указывает, что в кофеварке образовалась накипь. 	<ul style="list-style-type: none"> Необходимо как можно быстрее выполнить программу очистки от накипи, описанную в гл. "Удаление накипи".
УМЕНЬШИТЕ ДОЗУ КОФЕ!	<ul style="list-style-type: none"> Воронка для молотого кофе засорена. Использовано слишком большое количество кофе в зернах или молотого кофе. 	<ul style="list-style-type: none"> Опустошите воронку при помощи ножа, как описано в пар. "Очистка воронки для засыпания кофе". Выберите более легкий вкус кофе или уменьшите количество молотого кофе, и затем снова включите подачу кофе.
НАПОЛНИТЕ КОНТЕЙНЕР ДЛЯ ЗЕРЕН!	<ul style="list-style-type: none"> Закончилось кофе в зернах. 	<ul style="list-style-type: none"> Наполните контейнер для зерен.
ВСТАВЬТЕ ЗАВАРОЧНЫЙ УЗЕЛ!	<ul style="list-style-type: none"> После очистки не вставлен заварочный узел. 	<ul style="list-style-type: none"> Вставьте заварочный узел, как описано в параграфе "Очистка заварочного узла".
ЗАКРОЙТЕ ДВЕРЦУ!	<ul style="list-style-type: none"> Дверца для обслуживания открыта. 	<ul style="list-style-type: none"> Закройте дверцу для обслуживания.
ОБЩАЯ СИГНАЛИЗАЦИЯ!	<ul style="list-style-type: none"> Машина внутри очень загрязнена. 	<ul style="list-style-type: none"> Тщательно очистите внутреннюю часть машины, как описано в пар. "Очистка и уход". Если после очистки машины продолжает показывать сообщение, обратитесь в сервисный центр.

РЕШЕНИЕ ПРОБЛЕМ

Ниже перечислены некоторые возможные неисправности. Если проблема не может быть решена, как указано, необходимо связаться с сервисной службой.

ПРОБЛЕМА	ВОЗМОЖНАЯ ПРИЧИНА	УСТРАНЕНИЕ
Кофе не горячий.	<ul style="list-style-type: none"> Чашки не подогреты. Заварочная головка охладилась, так как прошли 2-3 минуты с момента приготовления последнего кофе. 	<ul style="list-style-type: none"> Нагрейте чашки, сполоснув их под горячей водой, либо поместите не менее, чем на 20 минут на подставку для нагрева чашек. До приготовления кофе нагрейте заварочный узел, нажав кнопку , рис. 29.
На кофе мало пенки.	<ul style="list-style-type: none"> Слишком крупный помол кофе. Смесь кофе не пригодна. 	<ul style="list-style-type: none"> Когда машина работает, поверните ручку регулировки помола против часовой стрелки на одно деление в сторону цифры 1, рис. 7. Используйте кофе с помолом для кофеварок экспрессо.
Кофе вытекает слишком медленно или каплями.	<ul style="list-style-type: none"> Слишком мелкий помол кофе. 	<ul style="list-style-type: none"> Когда машина работает, поверните ручку регулировки помола по часовой стрелке на одно деление в сторону цифры 7, рис. 7. Поворачивайте на одно деление до появления удовлетворительной подачи кофе.
Кофе вытекает слишком быстро.	<ul style="list-style-type: none"> Слишком крупный помол кофе. 	<ul style="list-style-type: none"> Когда машина работает, поверните ручку регулировки помола против часовой стрелки на одно деление в сторону цифры 1, рис. 7. Будьте внимательны, и не поворачивайте ручку регулировки помола слишком далеко, так как при приготовлении 2 чашек кофе может вытекать каплями.

ПРОБЛЕМА	ВОЗМОЖНАЯ ПРИЧИНА	УСТРАНЕНИЕ
Кофе не выливается из одного или обоих носиков узла подачи кофе.	<ul style="list-style-type: none"> Засорены отверстия носиков. 	<ul style="list-style-type: none"> Очистите носики при помощи зубочистки, губки или кухонной щеточки с жесткой щетиной, рис. 26.
Кофе не выливается из носиков узла подачи кофе, а течет по дверце для обслуживания (A12).	<ul style="list-style-type: none"> Отверстия носиков засорены засохшим кофе. Выдвижная кассета (A13) за дверцей для обслуживания заблокирована. 	<ul style="list-style-type: none"> Очистите носики при помощи зубочистки, губки или кухонной щеточки с жесткой щетиной, рис. 26. Тщательно очистите выдвижную кассету (A13), прежде всего, вблизи петель.
Из узла подачи кофе вытекает не кофе, а вода.	<ul style="list-style-type: none"> Молотый кофе мог застрять в воронке (A4). 	<ul style="list-style-type: none"> Очистите воронку (A4) при помощи деревянной или пластмассовой вилки, очистите машину внутри.
Молоко не вытекает из трубки подачи молока (B5).	<ul style="list-style-type: none"> Не вставлена или плохо вставлена трубка для забора молока. 	<ul style="list-style-type: none"> Правильно вставьте трубку для забора молока (B4) в резиновое уплотнение крышки контейнера для молока, рис. 16.
Молоко плохо взбито.	<ul style="list-style-type: none"> Грязная крышка контейнера для молока. 	<ul style="list-style-type: none"> Очистите крышку контейнера для молока, как описано в пар. "Очистка контейнера для молока".
Молоко выходит из трубки подачи крупными пузырями или брызгами.	<ul style="list-style-type: none"> Молоко недостаточно холодное или не частично снятое. Неправильно установлен регулятор взбивания молока. 	<ul style="list-style-type: none"> По возможности используйте полностью или частично снятое молоко при температуре холодильника (около 5°C). Если результат будет неудовлетворительным, попробуйте изменить марку молока. Немного переместите регулятор в сторону надписи "CAFFELATTE" (кофе с молоком) (см. пар. "Приготовление капучино").
Прибор не включается	<ul style="list-style-type: none"> Вилка не вставлена в розетку Главный выключатель не включен (модели с главным выключателем) 	<ul style="list-style-type: none"> Вставьте вилку в розетку Переверните главный выключатель в положение I, рис. 30 (только модели с главным выключателем).

ТЕХНИЧЕСКИЕ ДАННЫЕ

Напряжение электропитания: 220-240 В,
50/60 Гц, макс. 10 А

Потребляемая мощность: 1350W

Давление: 15 bar

Емкость бачка для воды: 1,7 литра

Размеры: ДЛ.хВЫС.хГЛ.: 272х374х441 mm

Вес: 11,4 Kg

CE Прибор соответствует следующим постановлениям ЕС:

- Директиве по низкому напряжению 2006/95/CE;
- Директиве EMC 89/336/ЕЕС и последующим поправкам 92/31/ЕЕС и 93/68/ЕЕС.

Материалы и предметы, предназначенные для контакта с пищевыми продуктами соответствуют требованиям европейского регламента 1935/2004.