

СОДЕРЖАНИЕ

RUS

ДО ПОЛЬЗОВАНИЯ ПОСУДОМОЕЧНОЙ МАШИНОЙ **СТР. 40**

СОВЕТЫ ПО ЗАЩИТЕ ОКРУЖАЮЩЕЙ СРЕДЫ **СТР. 40**

ПРЕДОСТОРОЖНОСТИ И ОБЩИЕ РЕКОМЕНДАЦИИ **СТР. 40**

ЭКОНОМИЯ ЭЛЕКТРОЭНЕРГИИ И ВОДЫ **СТР. 40**

ЗАПОЛНЕНИЕ ЕМКОСТИ СОЛЮ **СТР. 41**

**ЗАПОЛНЕНИЕ РАСПРЕДЕЛИТЕЛЬНОГО УСТРОЙСТВА
СРЕДСТВА ДЛЯ ПРИДАНИЯ БЛЕСКА** **СТР. 42**

**ЗАПОЛНЕНИЕ РАСПРЕДЕЛИТЕЛЬНОГО УСТРОЙСТВА
МОЮЩЕГО СРЕДСТВА** **СТР. 43**

ЭКСПЛУАТАЦИЯ ПОСУДОМОЕЧНОЙ МАШИНОЙ **СТР. 44**

ПОДКЛЮЧЕНИЯ **СТР. 45**

УБОРКА И ОБСЛУЖИВАНИЕ **СТР. 46**

РУКОВОДСТВО ПО ПОИСКУ ПОВРЕЖДЕНИЙ **СТР. 47**

ЦЕНТР ТЕХНИЧЕСКОГО ОБСЛУЖИВАНИЯ **СТР. 47**


Для достижения наилучших результатов работы посудомоечной машины рекомендуется внимательно прочитать инструкции по эксплуатации и придерживаться таблицы программ мойки.

ДО ПОЛЬЗОВАНИЯ ПОСУДОМОЕЧНОЙ МАШИНОЙ

- Сняв упаковку, проверьте, чтобы посудомоечная машина не была повреждена во время транспортировки, и чтобы дверь хорошо закрывалась. При наличии сомнений обратитесь к квалифицированному мастеру или к дилеру.
- Следует хранить упаковочный материал (пластиковые пакеты и проч.) вне досягаемости для детей, так как он является потенциальным источником опасности.
- Используйте посудомоечную машину только в бытовых целях и для предусмотренного применения.
- Все подключения к водопроводной и электрической сети должны выполняться квалифицированным персоналом в соответствии с инструкциями изготовителя и при полном соблюдении действующих местных правил по безопасности (смотри также прилагаемые инструкции по установке).

СОВЕТЫ ПО ЗАЩИТЕ ОКРУЖАЮЩЕЙ СРЕДЫ

1. Упаковочный материал

Упаковка выполнена из перерабатываемого на 100% материала, обозначенного символом переработки .



2. Изделие

Посудомоечная машина изготовлена из перерабатываемого материала. При сдаче ее на слом придерживайтесь местных правил по переработке отходов. В любом случае следует вывести посудомоечную машину из строя, перерезав шнур питания.

ПРЕДОСТОРОЖНОСТИ И ОБЩИЕ РЕКОМЕНДАЦИИ

Предохранительное устройство для детей

- Не разрешайте детям играть с посудомоечной машиной.
- Храните моющее средство, средство для придания блеска и соль в сухом месте, вне досягаемости для детей.

Общие советы

- Используйте только специально предназначенные для посудомоечной машины стиральные средства, средства для придания блеска и соль.
- По завершении программы выключите посудомоечную машину и закройте кран подачи воды.
- До выполнения любой операции по уборке или обслуживанию выключите прибор, выньте вилку из розетки и закройте кран подачи воды.
- В случае повреждения выключите посудомоечную машину и закройте кран подачи воды.
- Открытая дверь может выдерживать только вес выдвинутой полки с посудой. Не используйте открытую дверь в качестве опорной поверхности, не садитесь и не опирайтесь на нее: посудомоечная машина может опрокинуться.

- В случае необходимости шнур питания может быть заменен на другой такой же, который можно получить в Сервисном обслуживании. Замена должна выполняться специализированным специалистом.
- **Только в приборах, оборудованных системой останова подачи воды:** В трубе подачи воды и в пластиковой коробке имеются электрические части. Следите за тем, чтобы труба не была обрезана, и не погружайте коробку в воду. В случае повреждения трубы немедленно выключите прибор.
- Не пользуйтесь растворителями для уборки емкости мойки: имеется опасность взрыва!
- Вместимость: приборы на 12 персон.

Заявление о соответствии ЕЭС

Данный прибор спроектирован, изготовлен и продан в соответствии со следующими Директивами:

- ЕЭС 73/23
- ЕЭС 89/336
- ЕЭС 93/68

ЭКОНОМИЯ ЭЛЕКТРОЭНЕРГИИ И ВОДЫ

- Не ополаскивайте посуду под проточной водой.
- Всегда используйте посудомоечную машину при **полной загрузке** или, если заполнена только одна полка, выберите программу наполовину загруженной машины (если имеется).
- При наличии экологических источников энергии типа отопления на солнечных батареях, тепловых насосов или централизованной системы отопления подключите посудомоечную машину к трубопроводу горячей воды, нагреваемому до максимум 60°C. Проверьте, чтобы труба подачи воды была соответствующего типа. Смотрите раздел "Подключения" настоящих инструкций.

ЗАПОЛНЕНИЕ ЕМКОСТИ СОЛЬЮ

Узнайте, какова жесткость воды в Вашем районе.

Для этого можно обратиться в Учреждение, отвечающее за водоснабжение, или справиться по последнему полученному счету за воду.

- **Установите степень жесткости воды, повернув отверткой переключатель (если имеется), находящийся с внутренней стороны двери (вверху слева). Установите переключатель согласно приведенной ниже таблицы:**

Установите переключатель	Категория жесткости воды	Градусов по немецкому стандарту °dH	Градусов по французскому стандарту °fH
0	1 мягкая	0 - 5	0 - 9
1	1-2 средняя	6 - 10	10 - 18
2	2 средняя	11 - 15	19 - 27
3	3 средняя-жесткая	16 - 21	28 - 37
4	4 жесткая	22 - 28	38 - 50
5	4 очень жесткая	29 - 35	51 - 63
6	4 крайне жесткая	36 - 60	64 - 107

Если степень жесткости воды соответствует категории 1 (мягкая), не используйте соль.

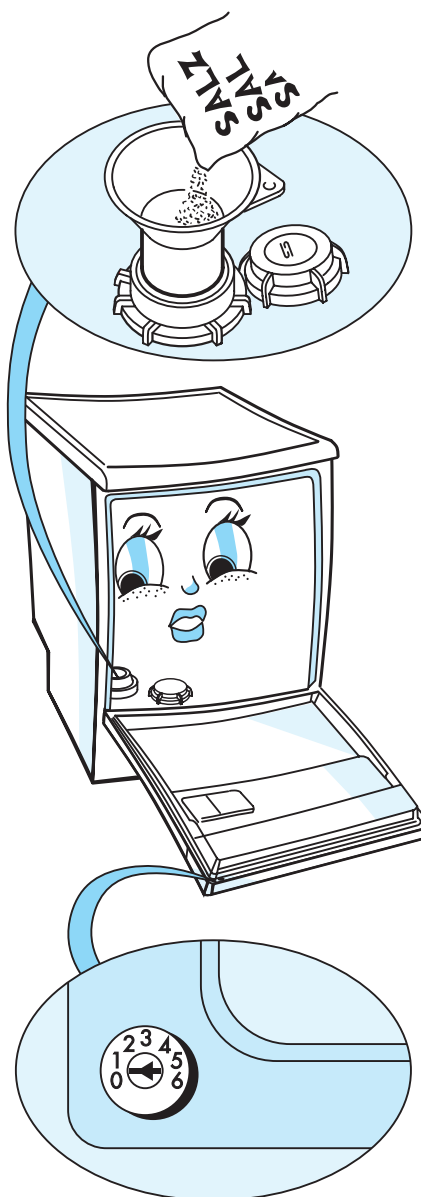
- Если жесткость воды выше 1-2 (средняя жесткость), до пользования посудомоечной машиной в первый раз заполните емкость регенерирующей солью и сразу включите цикл мойки посуды с тем, чтобы немедленно устранить вытекший солевой раствор и предупредить коррозию. Для достижения такого результата недостаточно произвести предварительное ополаскивание.
- Регулярно проверяйте уровень регенерирующей соли.
- **Внимание: применяйте только специальную соль для посудомоечных машин!**
Заполнение емкости соли несоответствующими веществами, например моющим средством, повреждает систему умягчения воды непоправимым образом.

Для заполнения емкости соли:

1. Выдвиньте нижнюю полку.
2. Открутите пробку, повернув ее влево.
3. Только для первого применения посудомоечной машины: заполните емкость водой до краев.
4. Заполните емкость солью до краев (макс. 2 кг) и помешайте ручкой ложки.
5. Закрутите пробку, повернув ее вправо.

Индикатор уровня соли

Посудомоечная машина оборудована электрическим или оптическим индикатором уровня соли (в зависимости от модели).



Электрический индикатор:

Индикатор S на панели управления загорается, когда необходимо заполнить емкость солью.

Оптический индикатор:

Когда емкость соли заполнена достаточно, в прорези пробки хорошо виден красный поплавок. Поплавок опускается и становится невидным, когда емкость соли должна быть заполнена.

ЗАПОЛНЕНИЕ РАСПРЕДЕЛИТЕЛЬНОГО УСТРОЙСТВА СРЕДСТВА ДЛЯ ПРИДАНИЯ БЛЕСКА

Средство для придания блеска облегчает сушку посуды, заставляя воду стекать с поверхности предметов, не оставляя разводов и пятен. Прежде чем использовать посудомоечную машину в первый раз, заполните распределительное устройство. В дальнейшем регулярно проверяйте уровень средства для придания блеска.

Используйте только специальные для посудомоечных машин средства для придания блеска.

1. Открутите пробку, нажмите клавишу **A** (смотри рисунок). Залейте средство для придания блеска до уровня пунктирной линии (максимум около 100 мл).
2. Если средство для придания блеска случайно переливается, немедленно вытрите его. Это необходимо для того, чтобы избежать образования излишнего количества пены, которое воспрепятствует качественной мойке посуды.
3. Закройте пробку.

Регулировка количества средства для придания блеска.

(Откройте и затем закройте крышку после выполнения регулировки).

Заводская регулировка: положение 3.


Если Вы не удовлетворены результатом мойки или сушки, можно изменить регулировку (используйте для этого ручку ложки, монету или другой подобный предмет).

Если на посуде остаются разводы, сократите количество средства для придания блеска.

Если посуда не высушена как следует, увеличьте количество средства.

Индикатор уровня средства для придания блеска (оптический или электрический в зависимости от модели)

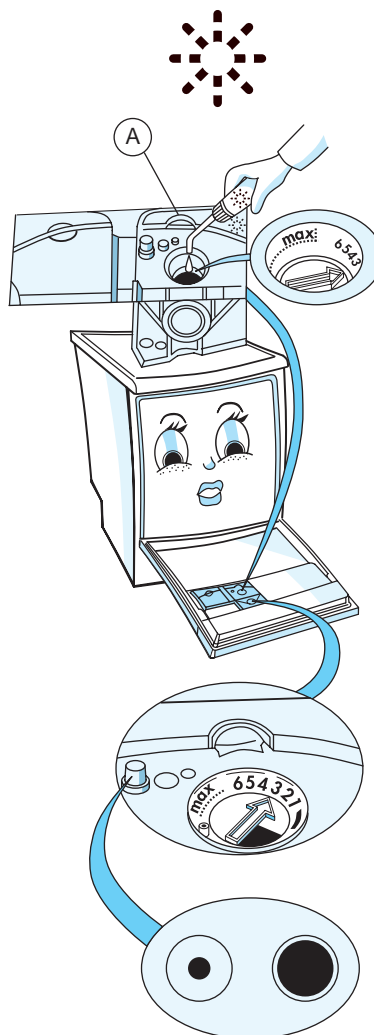
Электрический индикатор:

Индикатор  на панели управления загорается, когда необходимо добавить средство для придания блеска.

Оптический индикатор:

освещен = добавить средство для придания блеска.

затемнен = достаточно средство для придания блеска.



ЗАПОЛНЕНИЕ РАСПРЕДЕЛИТЕЛЬНОГО УСТРОЙСТВА МОЮЩЕГО СРЕДСТВА

Используйте только специальные моющие средства для посудомоечных машин.

Если используются моющие средства “нового поколения”, содержащие ферменты, рекомендуется выбирать программы Био (они рекомендуются также для всех обычных моющих средств).

При использовании моющих средств в таблетках тщательно придерживайтесь инструкций, данных производителем.

Соблюдайте дозировку, указанную на упаковке. В целях защиты окружающей среды от загрязнения не используйте большее количество моющего средства, чем то, что указано на упаковке. Необходимое количество моющего средства меняется в зависимости от его марки.

Цифровые обозначения внутри самого большого отделения служат в качестве руководства для дозировки моющего средства. Обозначения даны в “мл” или в “см³”.

Заполняйте распределительное устройство моющим средством только непосредственно перед пуском программы мойки.

Обычная загрузка:

Для программ с предварительной мойкой. (Пример: обычная программа 65°C (смотри “Таблицу программ мойки”).

Сначала заполните большое отделение. Затем заполните маленькое отделение.

1. Засыпьте в большое отделение 2/3 рекомендуемого количества моющего средства.
2. Засыпьте 1/3 в маленькое отделение.

Примечание: Помните о необходимости закрыть крышку большого отделения.

Объем большого отделения: 45 мл (до краев).

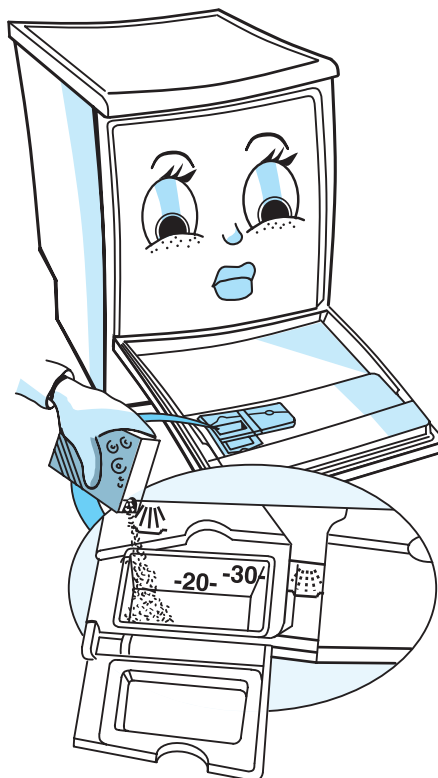
Объем маленького отделения: 10 мл (до краев).

Для программ без предварительной мойки:

- Засыпьте полное количество моющего средства в большое отделение. Если на упаковке рекомендуются количества, большие 45 мл, засыпьте остальное количество в маленькое отделение.

Для программ с включенной дополнительной функцией:

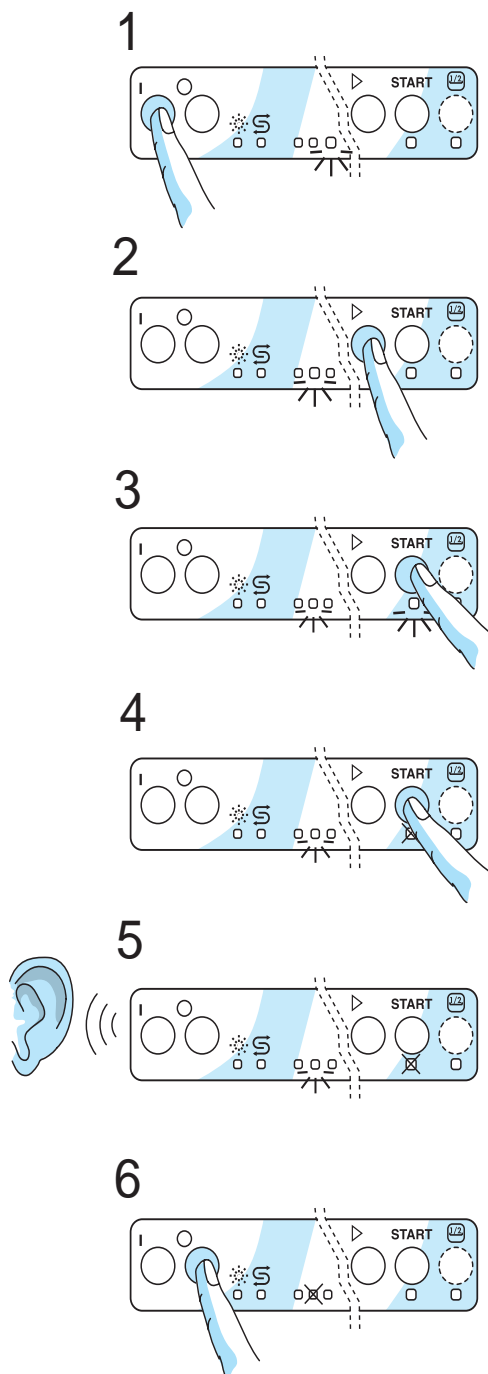
“Половина загрузки” загрузить только верхнюю полку **или** только нижнюю полку. Используйте меньшее количество моющего средства.



ЭКСПЛУАТАЦИЯ ПОСУДОМОЕЧНОЙ МАШИНЫ

Откройте дверь и откройте кран подачи воды.

1. Включите посудомоечную машину нажатием **клавиши (ON) (ВКЛ)**. Загорается индикатор программ.
2. **Нажмите клавишу программ** ▷, до тех пор, пока не загорится выбранная соответствующая сигнальная лампочка.
Если нужно, выберите дополнительные функции..
3. Нажмите клавишу **Start (Старт)**, чтобы включить программу мойки. Загорается индикатор Start (Старт). Измененные и введенные в память данные не могут быть больше изменены нажатием кнопок или клавиши выбора программ. Закройте дверь.
Примечание: После нажатия клавиши **Start (Старт)** посудомоечная машина “запоминает” все выбранные программы. Эти данные остаются в ЗУ даже в случае прерывания электроснабжения.
4. Для изменения выбранной программы откройте дверь (**будьте осторожны: может выйти горячий пар!**) и нажмите клавишу **Start (Старт)** в течение примерно 5 секунд до тех пор, пока не погаснет индикатор **Start (Старт)** и закройте дверь. Выберите новую программу **клавишей программ**, нажмите клавишу **Start (Старт)** и закройте дверь.
5. Для сигнализации завершения программы четыре раза срабатывает звуковой сигнализатор, и гаснет сигнальная лампочка **Start (Старт)**.
6. Выключите посудомоечную машину нажатием **клавиши 0 (OFF) (ВЫКЛ)** (только после ненадолго загорелась сигнальная лампочка End (Конец) или погасла лампочка Start (Старт). Все индикаторы гаснут.
Примечание: Если во время мойки посудомоечная машина выключается, то после ее повторного включения цикл мойки возобновляется с момента его прерывания.



Откройте дверь и разгрузите посудомоечную машину, начиная с нижней полки.

ПОДКЛЮЧЕНИЯ

Соблюдайте поставленные отдельно инструкции по установке.

Подача и слив воды:

- Соблюдайте действующие правила Учреждения водоснабжения питьевой водой.
- Проверьте, чтобы трубы подачи и слива воды не были согнуты или пережаты.
- Если длина труб недостаточна, обратитесь в Сервисное обслуживание или к дилеру.
- Труба подачи должна быть соединена с краном подачи воды надежно и герметично.
- Температура подачи воды зависит от модели: труба подачи с указанием "25 °C макс." означает, что максимальная температура соответствует 25 °C. Все другие модели: максимальная температура 60 °C.
- В момент установки проверьте, чтобы сливная вода имела свободный отток (если нужно, снимите сетку с сифона мойки).
- Закрепите сливную трубу к сифону скобкой, чтобы она не упала.
- Только в машинах с системой останова подачи воды: при соблюдении инструкций по соединению система останова подачи воды может предотвратить перелив воды, могущий повредить квартиру.

Электрическое подключение:

- Соблюдайте действующие правила Учреждения электроснабжения.
- Напряжение питания указано на табличке с внутренней стороны двери справа.
- Заземление прибора является обязательным по закону.
- Не используйте удлинители или многогнездовые розетки.
- До выполнения любой операции по обслуживанию выньте вилку из розетки.
- Не включайте посудомоечную машину, если она повреждена во время перевозки. Обратитесь в Сервисное обслуживание или к дилеру.
- Шнур питания должен заменяться только квалифицированным специалистом.

УБОРКА И ОБСЛУЖИВАНИЕ

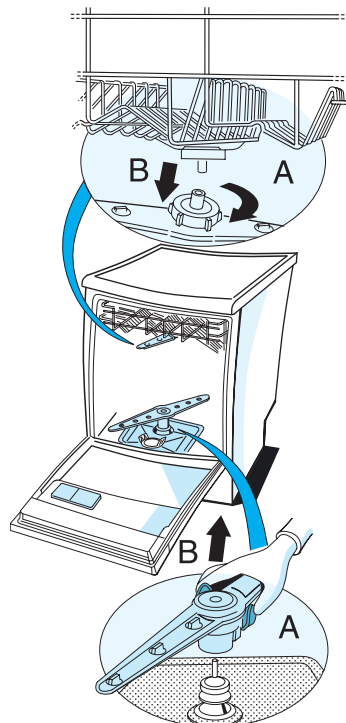
До выполнения любой операции по уборке или обслуживанию нажмите клавишу ON/OFF (ВКЛ/ВЫКЛ).

1. Протирайте корпус посудомоечной машины нейтральным моющим средством.
2. Периодически очищайте дверные прокладки и внутреннюю сторону двери мягкой тряпкой для устранения остатков пищи.

Протирайте распылительные кронштейны.
(если форсунки забиты).

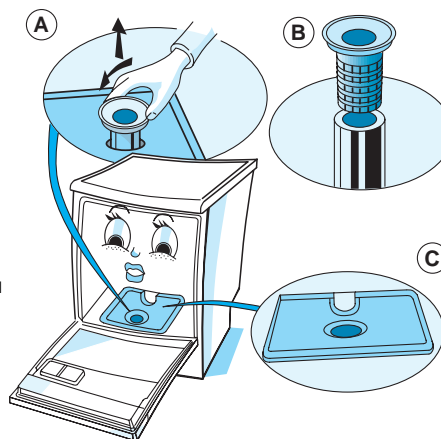
Верхний распылительный кронштейн:

- Открутите гайку (повернув ее влево) **A** и потянув вниз, выньте распылительный кронштейн **B**.
- Ополосните форсунки.
- Для установки распылительного кронштейна разместите его по центру вращающейся опоры и вставьте его в гнездо.
- Затяните гайку (повернув ее право). Проверьте хорошую затяжку гайки (будет слышен щелчок). Распылительный кронштейн должен свободно вращаться.



Нижний распылительный рычаг:

- Нажмите внутрь два рычажка, крепящие распылительный кронштейн **A**, и выньте его, потянув вверх **B**.
- Ополосните форсунки.
- Для установки нижнего кронштейна расположите его в центре штифта ротора и вставьте его в гнездо.
- Надавите кронштейн вниз до полного его защемления.
- Проверьте, чтобы рычажки были правильно вставлены в гнезда (будет слышен щелчок). Распылительный кронштейн должен свободно вращаться.



Очистка фильтров

1. Повернуть центральный широкосетчатый фильтр до конца влево и вынуть его **A**.
2. Полностью открутите цилиндрический фильтр и выньте его из центрального широкосетчатого фильтра **B** (будьте осторожны с полостями с нижней стороны фильтра).
3. Выньте тонкосетчатый фильтр **C**.
4. Протрите все части.
5. Вновь установите:

Вставьте цилиндрический фильтр в центральный широкосетчатый фильтр. Вставьте тонкосетчатый фильтр и закрепите узел фильтров, повернув его вправо. Правильная установка фильтров имеет большое значение для достижения удовлетворительных результатов мойки.

РУКОВОДСТВО ПО ПОИСКУ ПОВРЕЖДЕНИЙ

В случае наличия неполадок в работе посудомоечной машины сначала необходимо выполнить следующие проверки, а потом обратиться в Сервисное обслуживание.

Если неполадка сохраняется, включите программу сначала.

- Нажмите клавишу **Start (Старт)** в течение примерно 5 секунд до тех пор, пока индикатор **Start (Старт)** не погаснет.
- Слегка нажмите на клавишу **Start (Старт)**.

Если же несмотря ни на что сигнал о неполадке остается или появляется опять, выключите посудомоечную машину и закройте кран подачи воды. Обратитесь в Сервисное обслуживание.

Посудомоечная машина не работает :

- Плохо вставлена вилка в розетку.
 - Отсутствует ток.
 - Посудомоечная машина не включена.
 - Не нажата клавиша **Start (Старт)**
 - Настроен таймер задержки пуска (если имеется)
 - Закрыт кран подачи воды. В противном случае:
 - Откройте кран(ы).
 - Проверьте, нет ли загрязнений, препятствующих притоку воды.
- Для этого закройте кран подачи воды, отсоедините трубу подачи воды, очистите фильтр, присоедините трубу воды к крану, откройте кран.
- Засорены фильтры.
Посуда в машине опрокинута.
Будьте осторожны, особенно с посудой больших размеров, чтобы вода могла сразу с них стекать и не оставалась внутри.
 - Неправильно закрыта дверь.
 - Наличие сигнала о неполадке.
Мигает сигнальная лампочка **Start (Старт)**:

Посуда вымыта недостаточно хорошо:

- Неправильно выбрана программа.
- Использовано недостаточное или избыточное количество моющего средства.
- Загрязнены или неправильно установлены фильтры.
- Блокированы распылительные кронштейны или забиты форсунки.
- Не до конца закручена пробка емкости соли.
- Неправильно расставлена посуда.
(Струи воды должны попадать на всю поверхность посуды).

На посуде видны пятна:

- Не отрегулировано распределительное устройство соли.
- Отсутствует соль в системе умягчения воды (емкости соли).
- Засыпано недостаточное количество моющего средства.

Стаканы и приборы в пятнах воды:

- Использовано избыточное количество средства для придания блеска. (Установите распределительное устройство средства для придания блеска в нижнее положение).

Примечание:

В некоторых моделях при нажатии клавиши **Start (Старт)** включается цикл предварительной мойки до выполнения самой программы; таким образом обновляется умягчительная установка.

ЦЕНТР ТЕХНИЧЕСКОГО ОБСЛУЖИВАНИЯ

Прежде чем обращаться в Сервисное обслуживание:

1. Проверьте, можно ли устранить неполадку (смотрите "Руководство по поиску повреждений").
2. Выключите посудомоечную машину и вновь включите программу для проверки того, не устранена ли неполадка.

Если после выполнения указанных выше проверок, неполадка остается или появляется вновь, обратитесь в Сервисное обслуживание.

Пожалуйста сообщите:

- тип неполадки.
- тип и модель посудомоечной машины.
- код обслуживания (номер после слова Service на табличке), указанный с внутренней стороны двери справа.

SERVICE 0000 000 00000



- Ваш полный адрес и номер телефона.

