



Уважаемый Покупатель,

Прежде чем подключать прибор к сети, необходимо внимательно прочесть руководство по установке и эксплуатации. Приведенные ниже указания помогут предотвратить риск травм людей и/или повреждения прибора.

Храните в надежном месте эти руководства для консультаций в дальнейшем.

Данное руководство было составлено для различных машин, поэтому некоторые из описанных здесь характеристик могут не относиться к Вашей конкретной машине.

RUS

Оглавление

Введение

1	Сдача на слом	Стр. 3
	Вторичная переработка	3
	Удаление старой машины в отходы	3
2	Указания по технике безопасности	Стр. 3
	Перед установкой.....	3
	Перед первым циклом	3
	Безопасность детей	4
	Правила ежедневного пользования	4
	В случае затруднений	4
3	Знакомство с машиной	Стр. 5
	Вид машины	5
4	Пользование посудомоечной машиной	Стр. 6
	Умягчение воды	6
	Загрузка соли для посудомоечной машины.....	7
	Заполнение распределительного устройства для добавки для ополаскивания	8
	Заполнение распределителя для моющего средства	8
5	Что нельзя мыть в Вашей посудомоечной машине	Стр. 10
6	Загрузка посудомоечной машины	Стр. 10
	Общие сведения	10
	Нижняя корзина.....	11
	Корзинка для приборов	11
	Верхняя корзина	12

7 Как чистить посудомоечную машину **Стр. 13**

Чистка фильтров	14
Чистка разбрызгивающих лопастей	15
Чистка фильтрующей вставки	15

8 Устранение неисправностей. Что делать, если... **Стр. 14**

посудомоечная машина не работает	14
результаты мойки неудовлетворительны	15

9 Технические данные **Стр. 21**

10 Указания по сборке **Стр. 21**

Указания по технике безопасности при установке	21
Установка посудомоечной машины	22
Подключение воды	22
Слив воды	23
Подключение к электрической сети	23

11 Обслуживание **Стр. 23**

1 Сдача на слом

Вторичная переработка

Упаковка и некоторые детали машины сделаны из материалов, допускающих вторичную переработку.

Такие материалы снабжены соответствующим символом, а также указанием на тип материала (PE - полиэтилен, PS - полистирол, POM - полиоксиметилен).

Прежде чем пользоваться машиной, снимите упаковочный материал и удалите его в отходы в соответствии с нормами.

Предупреждение

Упаковочные материалы могут представлять опасность для детей. Материалы, допускающие вторичную переработку, могут быть сданы на местные предприятия по переработке отходов. Дополнительную информацию можно получить в соответствующих учреждениях и на предприятиях по переработке отходов.

Удаление старой машины в отходы

Старая машина должна удаляться в отходы в соответствии с действующими в Вашей местности требованиями по удалению в отходы.


Необходимо привести машину в неработоспособное состояние, чтобы избежать возможных опасных ситуаций.

Выньте вилку из розетки и отрежьте кабель питания.

Приведите замок дверцы в неработоспособное состояние.

Данное изделие промаркировано в соответствии с Европейской директивой 2002/96/EC по утилизации электрического и электронного оборудования (WEEE).

Обеспечив правильную утилизацию данного изделия, Вы сможете предотвратить потенциальные негативные последствия для окружающей среды и здоровья человека, которые могли бы иметь место в противном случае.

Символ  на самом изделии или сопроводительной документации указывает, что при утилизации данного изделия с ним нельзя обращаться как с обычными бытовыми отходами. Вместо этого, его следует сдавать в соответствующий пункт приемки электрического и электронного оборудования для последующей утилизации.

Сдача на слом должна производиться в соответствии с местными правилами по утилизации отходов.

За более подробной информацией о правилах обращения с такими изделиями, их утилизации и переработки обращайтесь в местные органы власти, в службу по утилизации отходов или в магазин, в котором Вы приобрели данное изделие.

2 Указания по технике безопасности

Перед установкой

Проверьте, не была ли повреждена машина во время транспортировки. Нельзя устанавливать и пользоваться машинами, имеющими повреждения. В случае сомнений обратитесь к продавцу.

Перед первым циклом

- См. указания по установке на стр. 22.
- Система заземления должна быть установлена квалифицированным электриком. Изготовитель не несет ответственности за ущерб любого рода, который явился результатом пользования машиной без надлежащего заземления.
- Прежде чем пользоваться машиной, убедитесь в том, что данные на паспортной табличке соответствуют характеристикам используемой электросети.
- В процессе установки посудомоечная машина должна быть отключена от электросети.

- Нельзя подключать машину к электросети с использованием удлинительного кабеля. Удлинительные кабели не обеспечивают должной степени безопасности (например, существует опасность перегрева).
- Используйте всегда фирменную вилку, поставляемую в комплекте с машиной.
- Эта вилка после завершения установки машины должна быть легко доступна.

Безопасность детей

- Не позволяйте детям играть с машиной.
- Моющие средства могут вызвать раздражение в области глаз, рта и горла. Обратите внимание на указания по безопасности, которые даются производителями моющих средств.
- Никогда не оставляйте детей без присмотра при открытой машине. В машине могут находиться остатки моющих средств.
- Вода в посудомоечной машине не является питьевой. Опасность травм из-за воздействия едких веществ.
- Длинные и острые/заостренные предметы (например, сервировочная вилка, нож для хлеба), чтобы избежать возможных травм, необходимо всегда класть в корзинку для приборов заостренным концом вниз или же укладывать горизонтально в верхнюю корзину.

Правила ежедневного пользования

- Пользуйтесь посудомоечной машиной только в быту и только для предусмотренных способов применения: мойка домашней посуды.
- Нельзя пользоваться в машине химическими растворителями; существует опасность взрыва.
- Нельзя садиться или становиться на открытую дверцу или помещать на нее какие-либо предметы. Машина может перевернуться.
- Нельзя открывать дверцу при работающей машине. Может произойти выброс горячей воды или пара.
- Нельзя оставлять дверцу открытой – открытая дверца представляет собой опасность.

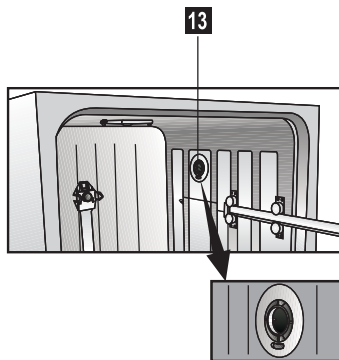
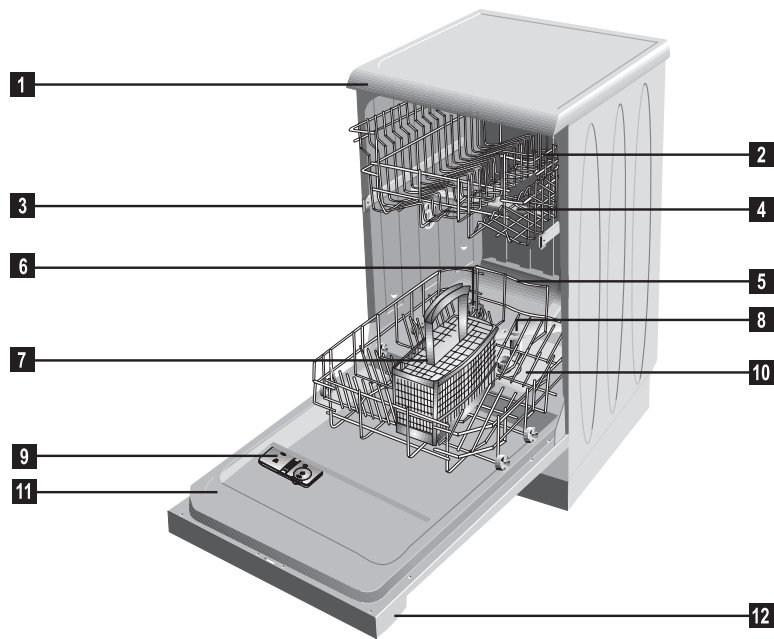
В случае затруднений

- Ремонт и замена деталей в машине могут выполняться только квалифицированным персоналом отдела обслуживания клиентов.
- В случае неполадок или необходимости ремонта - необходимо отключать машины от электросети: - отсоедините машину путем извлечения сетевой вилки выключите предохранитель.
- Нельзя тянуть за кабель – держитесь за вилку. Закройте кран подачи воды.

RUS

3 Знакомство с машиной

Вид машины



- 1 Рабочая панель (в зависимости от модели)
- 2 Верхняя корзина с полкой
- 3 Направляющие для верхней корзины
- 4 Верхняя разбрызгивающая лопасть
- 5 Нижняя полка
- 6 Емкость для соли
- 7 Корзинка для приборов
- 8 Нижняя разбрызгивающая лопасть
- 9 Распределительное устройство для моющего средства
- 10 Фильтры
- 11 Дверца
- 12 Панель управления
- 13 Система сушки горячим воздухом (в зависимости от модели)

4 Задание уровня жесткости воды для устройства для умягчения воды

Умягчение воды

Для работы посудомоечных машин требуется вода, свободная от примесей извести. Жесткая вода оставляет следы на посуде. В Вашей посудомоечной машине предусмотрена система умягчения воды, снижающая жесткость водопроводной воды. Правильная настройка этой системы позволяет повысить эффективность мойки. Чтобы узнать жесткость воды в Вашем районе, обратитесь в местную службу водоснабжения или определите жесткость воды, пользуясь прилагаемой тестовой полоской.



В случае переезда на новое место жесткость воды, возможно, изменится. Необходимо задать заново жесткость воды с тем, чтобы получить оптимальные результаты мойки.

Уровень жесткости воды

Жесткость воды	Шкала по Кларку °dE	Немецкая шкала °dH	Французская шкала °dF	Положение ** переключателя программ	Отображение уровня жесткости
Уровень 1	0-6	0-5	0-9	1	● Индикатор мойки включается, а индикатор конца гаснет.
Уровень 2	7-14	6-11	10-20	2	○ Индикатор конца включается, а индикатор мойки гаснет.
Уровень 3	15-21	12-17	21-30	3	● Оба индикатора, мойки и конца, включаются.
Уровень 4	22-28	18-22	31-40	4	○ Оба индикатора, мойки и конца, гаснут.
Уровень 5	29-42	23-34	41-60	5	● Оба индикатора, мойки и конца, начинают мигать.
Уровень 6	43-56	35-45	61-80	5	● Оба индикатора, мойки и конца, начинают мигать.

Индикация хода выполнения программы

● Мойка
 ● Конец

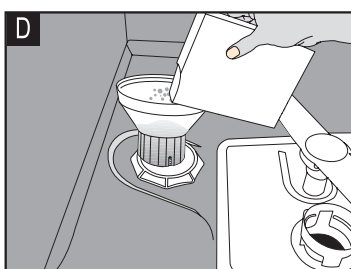
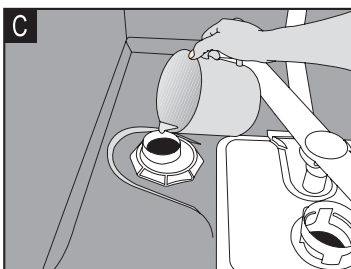
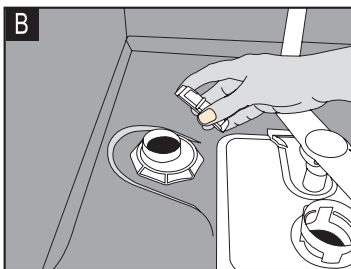
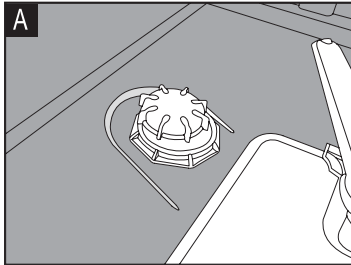
Если жесткость используемой воды выше 80°dF (французская шкала) или используется вода из колодца/пруда, то рекомендуется устанавливать фильтры и водоочистители.

* Если жесткость водопроводной воды ниже 9F (по французской шкале), то нет необходимости использовать специальную умягчающую соль. В этом случае индикатор соли (если предусмотрен) горит непрерывно.

** Если в Вашей машине для переключателя программ предусмотрены положения 1 / 2 / 3 / 4, то можно задать жесткость воды, повернув переключатель в положение 5, которое достигается после последнего положения при повороте по часовой стрелке.

- При выключенной машине установите переключатель программ в положение 1.
- Удерживая кнопку Старт/Стоп в нажатом положении, включите машину нажатием кнопки Вкл/Выкл и отпустите эту кнопку.
- Держите нажатой кнопку Старт/Стоп в течение 10 секунд.
- На панели машины будет в течение 5 секунд отображаться последнее значение настройки.
- На панели будет отображаться уровень жесткости 1 после того, как переключатель программ будет установлен в положение 1.
- Уровень жесткости воды можно задать, изменив положение переключателя программ в соответствии с приведенной выше таблицей.
- После того как была выбрана настройка жесткости, сохраните выбранное значение, нажав еще раз кнопку Старт/Стоп.
- Выключите машину, нажав кнопку Вкл/Выкл.

RUS



Загрузка соли для посудомоечной машины

⚠ Внимание

Для умягчения воды используйте в Вашей посудомоечной машине только специальную соль для таких машин. Изготовитель не несет ответственности за ущерб любого рода, который явился результатом использования соли неподходящего типа.

Нельзя использовать соль крупного помола.

Мелкие крупинки или совсем мелкая соль легче растворяются.

Нельзя использовать кулинарную/столовую соль.

Соль такого типа плохо растворяется в воде и может нарушить работу устройства умягчения воды.

Выньте нижнюю корзину из машины.

Открутите колпачок емкости для соли, повернув его против часовой стрелки (Рис. **A B**).

В случае первого пользования машиной

Налейте 1 литр воды в емкость для соли (Рис. **C**).

Насыпьте соль в емкость, пользуясь прилагаемой воронкой (Рис. **D**).

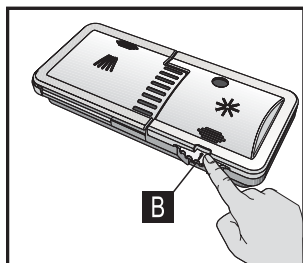
Засыпьте такое количество соли, чтобы заполнить емкость. Емкость вмещает около 2 кг.

Плотно закройте колпачок.

Сразу же после заполнения емкости солью включите программу мойки.

Выполнение программы мойки предотвращает повреждения машины, которые могут быть вызваны разбрызгиванием солевого раствора.

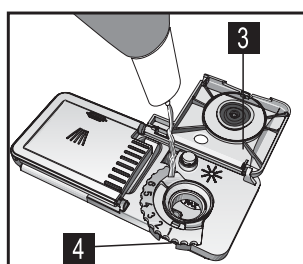
После завершения первого цикла мойки индикатор уровня соли погаснет.



Заполнение распределительного устройства для добавки для ополаскивания

Добавки для ополаскивания позволяют выполнять ополаскивание более эффективно и предотвращают появление различного вида следов от воды на посуде. Пользуйтесь только теми добавками для ополаскивания, которые пригодны для посудомоечных машин.

Примечание
Если используется моющее средство/таблетки типа "2 в 1" или "3 в 1", то дополнительная добавка для ополаскивания не требуется.



Откройте распределитель добавки для ополаскивания, нажав на фиксатор (**B**)

Осторожно налейте добавку до отметки MAX. Закройте крышку до щелчка (**3**).

Тщательно вытрите любые следы от добавки для ополаскивания. Избыточное количество добавки для ополаскивания приводит к обильному пенообразованию, что может препятствовать нормальной работе.



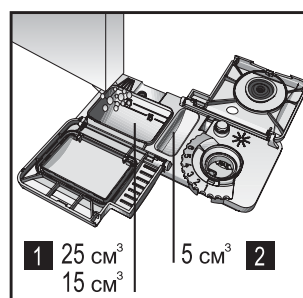
Задание дозы добавки для ополаскивания

Нужная доза добавки для ополаскивания задается регулятором распределителя в интервале от 1 до 6 (**4**).
Заводская настройка соответствует уровню 3. Эту настройку следует менять только в следующих случаях:

- на посуде остаются следы от воды: задайте более высокую дозировку
- на посуде остаются полосы: задайте более низкую дозировку

Заполнение распределителя для моющего средства

Примечание
Пользуйтесь только моющими средствами, предназначенными для посудомоечных машин.



Откройте распределитель моющего средства, нажав на фиксатор вправо (**A**).

На внутренней стороне емкости для моющего средства имеются отметки, что помогает определить правильное количество моющего средства.

Емкость для моющего средства вмещает 40 см³ моющего средства (**1**).

В случае полной загрузки посудомоечной машины и сильно загрязненной посуды рекомендуется заполнять емкость для моющего средства до отметки 25 см³.

Если посуда не очень грязная, то обычно достаточно заполнить распределитель до отметки 15 см³.

Если посуда находилась некоторое время в машине и не была вымыта, то следует заполнить доверху также и маленькую емкость (**2**).

Количество моющего средства, необходимое для отдельных программ мойки, приведено в таблице.

Эти значения могут несколько меняться с учетом степени загрязнения посуды и жесткости воды в Вашем районе.



Моющие средства

Существует 3 типа моющих средств:

1. содержащие фосфаты и хлор
2. содержащие фосфаты, но без хлора
3. не содержащие ни фосфатов, ни хлора

Новые компактные порошки обычно не содержат фосфатов. Поскольку фосфаты обладают свойством умягчения воды, то рекомендуется добавлять соль в емкость для соли даже в том случае, если жесткость воды составляет только 6°dH. В районах с жесткой водой, в случае использования моющего средства без фосфатов, на тарелках и стаканах могут оставаться белые следы. Чтобы избежать появления таких следов, следует увеличить количество моющего средства. Моющие средства без хлора дают меньший отбеливающий эффект. Цветные пятна могут частично сохраняться. Выбирайте программу с более высокой температурой мойки.

Внимание

Всегда храните моющие средства в прохладном, сухом месте, недоступном для детей.

Налейте моющее средство в распределитель моющего средства перед включением машины.

Избыточное количество моющего средства может растворяться не полностью, что приводит к царапинам на посуде.

МОЮЩИЕ СРЕДСТВА "2 В 1" И "3 В 1"

Оптимальные результаты мойки в посудомоечной машине достигаются в случае использования по отдельности моющего средства, добавки для ополаскивания и соли для умягчения воды.

Производятся также моющие средства, известные как "2 в 1" и "3 в 1".

3 в 1: в таких составах содержится моющее средство, добавка для ополаскивания и умягчающая соль.
2 в 1: в таких составах содержится моющее средство и или добавка для ополаскивания, или умягчающая соль.

В общем случае, удовлетворительные результаты мойки при пользовании комбинированными моющими средствами достигаются только при определенных условиях. Такие моющие средства содержат фиксированное количество добавки для ополаскивания и/или умягчающей соли. Это делает невозможным выбор нужного количества умягчающей соли и добавки для ополаскивания с тем, чтобы они соответствовали жесткости воды в Вашем доме.

При пользовании такими моющими средствами следует учитывать приведенные ниже сведения.

- Проверьте характеристики используемого средства, в частности то, является ли оно комбинированным или нет.
- При использовании таких средств соблюдайте инструкции, приведенные на упаковке.
- Использование таких средств при правильной настройке прибора обеспечивает экономичный расход соли и/или добавки для ополаскивания.
- Если используется моющее средство в таблетках, то его никогда нельзя класть внутрь машины или корзинку для приборов. Таблетки следует класть в распределитель моющего средства.

Пользование средством "3 в 1": моющее средство, умягчающая соль и добавка для ополаскивания

- Эти составы не дают такой эффективности сушки, как в случае использования по отдельности моющего средства, соли и добавки для ополаскивания. Чтобы улучшить результаты сушки:

Установите настройку для добавки для ополаскивания на "1" и введите добавку для ополаскивания. Когда

вся добавка будет использована, добавьте ее снова в распределитель для добавки для ополаскивания.

- В случае использования комбинированных моющих средств с настройкой для добавки для ополаскивания выше 1 при касании руками на вымытых предметах и внутри машины могут оставаться радужные следы.

- В случае использования комбинированных моющих средств без добавления соли может образовываться известковый налет, особенно на стаканах. Чтобы избежать образования известкового налета:

Установите настройку для умягчающей соли на "1" и добавьте соль. Когда вся соль будет использована, добавьте ее снова в устройство для умягчения воды.

Пользование средством "2 в 1": моющее средство и умягчающая соль

- Такого рода моющие средства не содержат добавки для ополаскивания, поэтому необходимо делать настройку для добавки для ополаскивания так, как это описано в руководстве. При этом нужно следить за тем, чтобы при каждой мойке в распределителе добавки для ополаскивания имелась добавка; когда она заканчивается, необходимо снова заполнить распределитель.

Пользование средством "2 в 1": моющее средство и добавка для ополаскивания

- Эти составы не дают такой эффективности сушки, как в случае использования по отдельности моющего средства, соли и добавки для ополаскивания. Чтобы улучшить результаты сушки:

Установите настройку для добавки для ополаскивания на “1” и введите добавку для ополаскивания.

- Когда вся добавка будет использована, добавьте ее снова в распределитель для добавки для ополаскивания.
- В случае использования комбинированных моющих средств с настройкой для добавки для ополаскивания выше 1 при касании руками на вымытых предметах и внутри машины могут оставаться радужные следы.
- Такого рода моющие средства не содержат умягчающую соль, поэтому необходимо делать настройку для умягчения так, как это описано в руководстве. При этом нужно следить за тем, чтобы при каждой мойке в устройстве для умягчения воды имелаась умягчающая соль; когда соль заканчивается, необходимо снова заполнить устройство для умягчения воды.

Важно

Если после того, как Вы начали пользоваться такими моющими средствами, возникли проблемы, которые ранее отсутствовали, обратитесь непосредственно к производителю моющего средства. Контактная информация приводится на упаковке.

Если Вы прекратили пользоваться моющим средством такого типа:

- Проследите за тем, чтобы распределители для соли и для добавки для ополаскивания были заполнены.
- Установите настройку жесткости воды на самое высокое значение и выполните цикл мойки с пустой машиной.
- После выполнения мойки с пустой машиной установите значение жесткости воды на правильный уровень жесткости воды в Вашей системе водоснабжения, с учетом указаний руководства.
- Установите настройку для добавки для ополаскивания на правильное значение.

5 Что нельзя мыть в Вашей посудомоечной машине

- Нестойкие к ржавчине стальные предметы
- Приборы с деревянными или костяными ручками
- Приборы с перламутровыми или фарфоровыми ручками
- Нетеплостойкие пластиковые детали
- Посуда или приборы со склеенными частями
- Медные, оловянные или алюминиевые изделия
- Стаканы и фарфор с нестойким рисунком
- Стаканы из свинцового хрустала
- Изделия декоративно-прикладного искусства
- Алюминий и серебро имеют тенденцию к обесцвечиванию
- Стекло и хрустальная посуда может со временем потерять свой блеск
- Губки и мочалки для посуды

Примечание

Нельзя мыть изделия, загрязненные пеплом от сигарет, свечным воском, лаком, красками или химикатами.

Рекомендация

При покупке новой посуды обращайтесь внимание на то, допускает ли она мойку в посудомоечной машине. (с маркировкой, указывающей на стойкость при мойке в посудомоечной машине)

6 Loading the dishwasher

Общие сведения

Прежде чем загружать посуду в посудомоечную машину

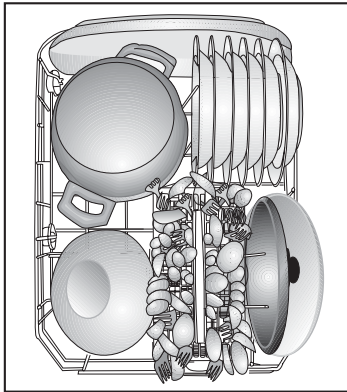
- Удалите крупные остатки пищи
- Поместите такую посуду, как чашки, стаканы и кружки, отверстием вниз (так, чтобы в них не собиралась вода)
- Нельзя размещать посуду и приборы друг над другом
- Стаканы не должны соприкасаться
- Не должно быть никаких препятствий для движения разбрызгивающих лопастей
- Все крупные и очень сильно загрязненные предметы следует класть в нижнюю корзину.
- Мелкие и легкие предметы могут помещаться в верхнюю корзину.
- Длинные и узкие предметы кладутся посередине корзин.

⚠ Внимание

Ножи и другая кухонная утварь с острыми концами и краями должны размещаться горизонтально в верхней корзине, чтобы избежать опасности травм.

Не перегружайте машину и не забывайте об указаниях относительно посуды, не допускающей мойки в посудомоечных машинах. Только соблюдая эти правила, можно получить оптимальные результаты мойки при рациональном использовании энергии.

RUS



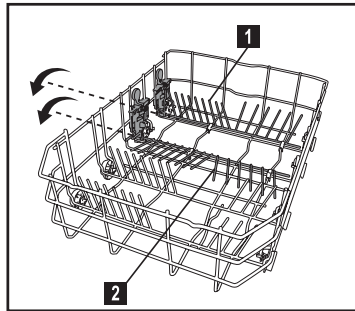
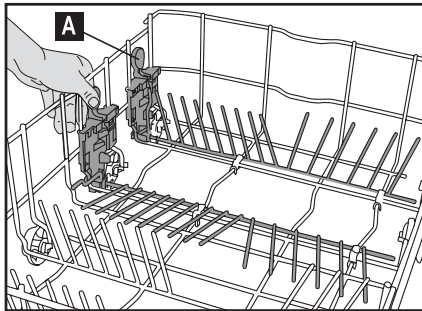
Нижняя корзина Рекомендации по загрузке посудомоечной машины

Кладите в нижнюю корзину тарелки, миски, кастрюли и т.п.

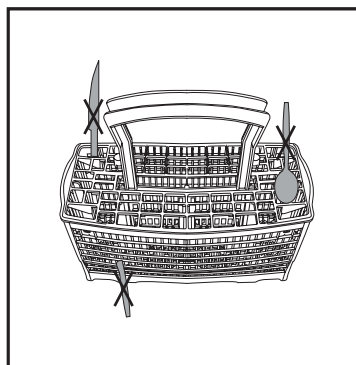
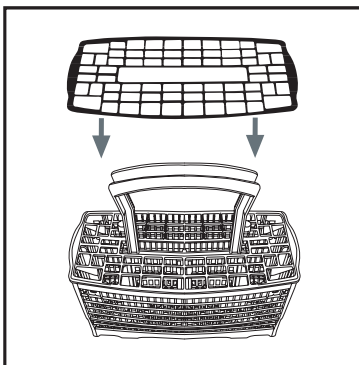
2 опорные рейки для складных подставок (в зависимости от модели)

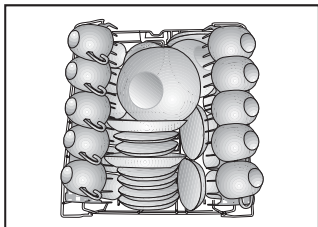
В нижнем отделении посудомоечной машины расположены две отдельные «опорные рейки для складных подставок», которые при необходимости образуют дополнительное пространство для размещения кастрюль и больших мисок в нижнем отделении. Можно устанавливать подставки (1 2) по отдельности, или обе одновременно, чтобы создать больше свободного пространства.

Просто нажмите на рукоятку (A) и разложите их



Корзинка для приборов





Верхняя корзина

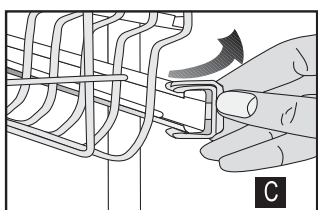
Рекомендации по загрузке посудомоечной машины

Кладите в верхнюю корзину десертные тарелки, чашки, стаканы и т.п.

Настройка по высоте при пустой корзине

В данной модели предусмотрено изменение высоты верхней корзины с помощью колесиков, находящихся на двух разных уровнях.

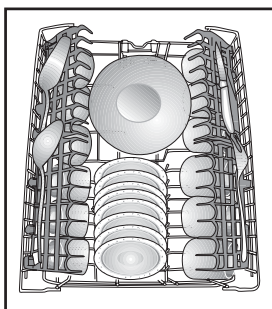
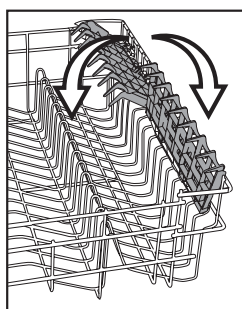
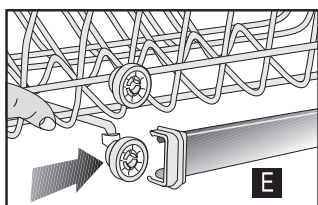
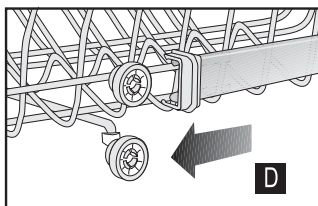
Освободите защелки на левой и правой направляющих верхней корзины, повернув их к наружной стороне (**C**).



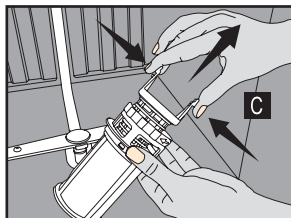
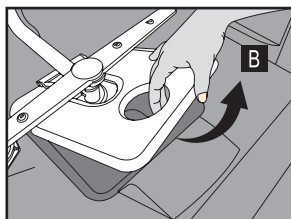
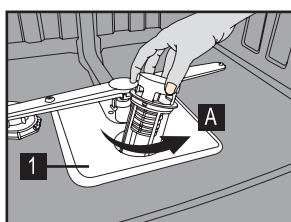
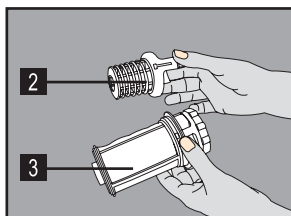
Полностью вытяните корзину (**D**).

Установите корзину снова на направляющие на нужной высоте (**E**).

Закройте защелки в нужном положении.



7 Как чистить посудомоечную машину



Регулярная чистка машины обеспечивает более продолжительный срок службы и снижает вероятность возникновения неполадок.

⚠ Предупреждение

Перед выполнением чистки всегда вынимайте вилку машины из розетки и закрывайте кран подачи воды. Для чистки машины снаружи и для дверных прокладок пользуйтесь мягким чистящим средством для бытовых нужд.

Панель управления следует чистить только влажной салфеткой и чистой водой.

Чистка фильтров

Необходимо регулярно чистить фильтры и разбрызгивающие лопасти.

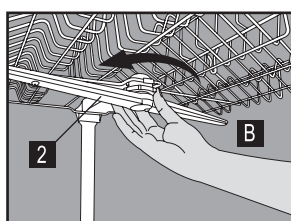
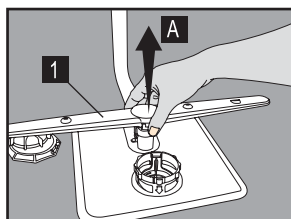
При грязной машине снижается эффективность мойки.

- 1** Основной фильтр
- 2** Фильтр грубой очистки
- 3** Микрофильтр

1. Выньте нижнюю корзину из машины.
2. Поверните фильтр грубой очистки вправо и вытяните его вверх (**A**).
3. Выньте основной фильтр (**B**).
4. Нажмите на два язычка фильтра грубой очистки и выньте микрофильтр (**C**).
5. Тщательно промойте фильтры под проточной водой. Если необходимо, воспользуйтесь щеткой.
6. Поставьте основной фильтр на место.
7. Вставьте микрофильтр и фильтр грубой очистки в основной фильтр. Поверните его по часовой стрелке до щелчка.

⚠ Предупреждение

Нельзя пользоваться посудомоечной машиной без фильтра. Проверьте, правильно ли установлены все фильтры. Регулярно выполняйте чистку фильтров.



Чистка разбрызгивающих лопастей

Сопла разбрызгивающих лопастей могут быть забиты грязью или известковым налетом. Поэтому необходимо регулярно проверять состояние разбрызгивающих сопел.

- 1** Нижняя разбрызгивающая лопасть
- 2** Верхняя разбрызгивающая лопасть

1. Выньте нижнюю корзину из машины.
2. Снимите нижнюю разбрызгивающую лопасть, потянув вверх (**A**).
3. Ослабьте крепежный винт на верхней разбрызгивающей лопасти и снимите ее (**B**).
4. Промойте разбрызгивающие лопасти под проточной водой.
5. Поставьте разбрызгивающие лопасти на место.

⚠ Предупреждение
Проследите за тем, чтобы крепежные винты были плотно затянуты.

Чистка фильтрующей вставки в шланге подачи воды (в зависимости от модели прибора)

Фильтр в шланге подачи воды предотвращает попадание загрязнений из водопроводных труб. Проверяйте периодически состояние фильтра и подачу воды.

1. Закройте кран и открутите шланг подачи воды.
2. Выньте фильтр и промойте его под проточной водой.
3. Поставьте чистый фильтр на место.
4. Закрепите шланг подачи воды снова на кране.

8 Устранение неисправностей

Если посудомоечная машина не работает

- Вставлена ли вилка машины в розетку?
- Исправны ли предохранители?
- Полностью ли открыта подача воды?
- Плотно ли закрыта дверца посудомоечной машины?
- Нажата ли кнопка Вкл/Выкл?
- Не забиты ли фильтры?

RUS

Результаты мойки неудовлетворительны



Посуда остается грязной

Возможные причины

- Неправильно выполнена загрузка посуды
- Выбрана неподходящая программа
- Разбрызгивающие лопасти не поворачиваются
- Засорены фильтры
- Фильтры не установлены на свое место
- Засорены сопла разбрызгивающих лопастей
- Перегруженные корзины
- Влажное или слипшееся моющее средство
- Недостаточное количество моющего средства
- Недостаточное количество добавки для ополаскивания
- Крышка распределителя моющего средства осталась открытой.
- Столовые приборы с низким качеством поверхности
Результаты мойки неудовлетворительны

Как устранить такие проблемы

- Загружайте посудомоечную машину так, как это описано в руководстве.
- Выберите программу, при которой мойка выполняется при более высокой температуре, или программу с большей длительностью.
- Убедитесь в том, что разбрызгивающие лопасти вращаются свободно.
- Почистите все сетчатые и прочие фильтры, как это описано в данном руководстве
- Проверьте, установлены ли все сетчатые и прочие фильтры на свое место.
- Чистите разбрызгивающие лопасти в соответствии с указаниями руководства
- Не перегружайте корзины для посуды.
- Храните моющие средства в сухом месте. Тщательно закрывайте крышку емкости
- Увеличьте количество моющего средства с учетом значений, указанных в таблице программ.
- Увеличьте количество добавки для ополаскивания или заполните снова распределитель добавки для ополаскивания.
- Следите за тем, чтобы после заполнения распределителя моющего средства крышка была закрыта.
- Приборы такого типа не допускают мойки в посудомоечной машине.

Посуда остается влажной

Возможные причины

- Неправильно выполненная загрузка
- Недостаточная подача добавки для ополаскивания
- Посуда была вынута слишком рано
- Выбрана неподходящая программа
- Столовые приборы с низким качеством поверхности



Как устранить такие проблемы

- Загружайте посудомоечную машину так, как это описано в руководстве.
- Увеличьте количество добавки для ополаскивания или заполните снова распределитель для добавки для ополаскивания.
- Не вынимайте посуду из машины сразу же после окончания мойки. Приоткройте немного дверцу, чтобы выпустить пар. Начинайте вынимать посуду из машины, когда она станет теплой на ощупь. Сначала вынимайте посуду из нижней корзины. Это предотвращает стекание капель воды с посуды в верхней корзине.
- В коротких программах температуры мойки, а следовательно, и эффективность мойки будут ниже. Выберите программу с большей продолжительностью.
- Стеkanie воды с таких изделий затруднено. Посуда или приборы такого типа не допускают мойки в посудомоечной машине.

Пятна от чая, кофе и т.п.

Возможные причины

- Выбрана неподходящая программа
- Влажное или слишком моющее средство
- Столовые приборы с низким качеством поверхности



Как устранить такие проблемы

- Выберите программу, при которой мойка выполняется при более высокой температуре, или программу с большей длительностью.
- Отбеливающие вещества в чистящих средствах теряют свои свойства в случае хранения при неблагоприятных условиях. Храните моющие средства в сухом месте. Тщательно закрывайте крышку емкости.
- Чистка таких изделий затруднена из-за свойств их поверхностей. Посуда или приборы такого типа не допускают мойки в посудомоечной машине.

Известковые полосы, недостаточная прозрачность

Возможные причины

- Недостаточная подача добавки для ополаскивания

Как устранить такие проблемы

- Увеличьте количество добавки для ополаскивания или заполните снова распределитель для добавки для ополаскивания

RUS

- Неправильно выбрана жесткость; используется слишком мало соли.
- Потери соли

- Сравните заданные значения со значениями, указанными местной службой водоснабжения.
- Проверьте, плотно ли закрыта крышка емкости с солью. Для заполнения специальной солью пользуйтесь воронкой. Включайте программу предварительной мойки сразу же после заполнения солью. После завершения выполнения программы проверьте, не оказалась ли крышка закрытой неплотно.

Запах

- Возможные причины
- Запах, характерный для новой машины
 - Загрязненные фильтры
 - Невымытая посуда оставалась в машине в течение нескольких дней

- Как устранить такие проблемы
- Запах, характерный для новой машины, исчезает после нескольких циклов мойки.
 - Почистите все сетчатые и прочие фильтры, как это описано в данном руководстве.
 - Удаляйте крупные загрязнения под проточной водой и выполняйте программу предварительной мойки без мощного средства каждые 2 дня. Закрывайте дверцу, чтобы предотвратить появление запахов.



Молочный оттенок или голубой светящийся осадок на бокалах (коррозия стекла)

- Возможные причины
- Избыточное количество используемого моющего средства при низкой жесткости воды; слишком высокая температура мойки

- Как устранить такие проблемы
- Выберите программу с низкой температурой и добавьте меньшее количество моющего средства. Сравните заданные значения жесткости воды со значениями, указанными местной службой водоснабжения.



Пятна ржавчины, разрушение поверхностей

- Возможные причины
- Крышка емкости для соли не закрывается должным образом.

- Как устранить такие проблемы
- Соль может разъедать металлические поверхности и приводить к появлению ржавчины.
 - Проверьте, плотно ли закрыта крышка емкости с солью. Для заполнения специальной солью пользуйтесь воронкой. Включайте программу предварительной мойки сразу же после заполнения солью. После завершения выполнения программы проверьте, не оказалась ли крышка закрытой неплотно.

- | | |
|---|--|
| <ul style="list-style-type: none"> - Остатки пищи слишком долго оставались на посуде - Машина плохо заземлена - Приборы из низкокачественной нержавеющей стали - Пятна ржавчины на посуде | <ul style="list-style-type: none"> - Удаляйте крупные загрязнения под проточной водой и выполняйте программу предварительной мойки без моющего средства каждые 2 дня. - Проверьте заземление машины. Статическое электричество может приводить к образованию полостей в металле и вызывать необратимые повреждения. - Появление ржавчины на таких изделиях неизбежно. Посуда или приборы такого типа не допускают мойки в посудомоечной машине. - Ржавая посуда может "заражать" другие изделия. Посуда или приборы такого типа не допускают мойки в посудомоечной машине. |
|---|--|



Возможные причины

- Наличие влаги в распределителе моющего средства
- Моющее средство слишком долго оставалось в распределителе посудомоечной машины
- Не открывается крышка распределителя моющего средства
- Влажное или слипшееся моющее средство
- Засорены сопла разбрызгивающих лопастей

Как устранить такие проблемы

- Прежде чем заполнять распределительное устройство, убедитесь в том, что оно сухое.
- Заливайте моющее средство непосредственно перед мойкой.
- Загружая посуду в посудомоечную машину, следите за тем, чтобы не открыть случайно крышку.
- Храните моющие средства в сухом месте. Тщательно закрывайте крышку емкости.
- Чистите разбрызгивающие лопасти в соответствии с указаниями руководства



Обесцвечивание рисунка на посуде

Возможные причины

- Обесцвечивание рисунка на бокалах и фарфоровых изделиях



Как устранить такие проблемы

- Бокалы, фарфор и приборы такого типа не допускают мойки в посудомоечной машине.

Царапины на посуде

Возможные причины

- Посуда/детали посуды сделаны из алюминия
- Крышка емкости для соли не закрывается должным образом.
- Неправильно выбрано значение жесткости; используется слишком мало соли.
- Моющие средства хранятся в неблагоприятных условиях
- Перегруженные корзины

Как устранить такие проблемы

- Посуда и приборы такого типа не допускают мойки в посудомоечной машине.
- Проверьте, плотно ли закрыта крышка емкости с солью. Для заполнения специальной солью пользуйтесь воронкой. Включайте программу предварительной мойки сразу же после заполнения солью. После завершения выполнения программы проверьте, не оказалась ли крышка закрытой неплотно.
- Сравните заданные значения со значениями, указанными местной службой водоснабжения.
- Нельзя хранить моющие средства более 2 месяцев. Храните моющие средства в сухом месте. Тщательно закрывайте крышку емкости.
- *- Следите за тем, чтобы отдельные стаканы и тарелки не касались друг друга. Они могут соударяться друг с другом во время мойки, что приводит к появлению царапин.



Посуда бьется

Возможные причины

- Неправильно выполненная загрузка
- Перегруженные корзины

Как устранить такие проблемы

- Загружайте посудомоечную машину так, как это описано в руководстве.
- Не перегружайте корзины для посуды. Предметы посуды могут удариться друг о друга и разбиться.



Пена

Возможные причины

- Посуда была вымыта предварительно вручную с использованием слишком большого количества моющего средства
- Добавка для ополаскивания случайно протекла внутрь машины
- Не была закрыта крышка распределителя для добавки для ополаскивания.

Как устранить такие проблемы

- Для тарелок не требуется предварительная мойка. Крупные загрязнения можно удалить губкой для посуды или же можно ополоснуть тарелки под проточной водой.
- Если при заполнении добавкой для ополаскивания произошло ее разбрызгивание, удалите следы добавки бумажной салфеткой или губкой.
- Следите за тем, чтобы после заполнения распределителя для добавки для ополаскивания крышка была закрыта.



По завершении цикла ополаскивания в машине остается вода

Возможные причины

- Засорены фильтры
- Перегнут сливной шланг. Засорен или перегнут предохранительный шланг.

Как устранить такие проблемы

- Почистите все сетчатые и прочие фильтры, как это описано в данном руководстве
- Проследите за тем, чтобы предохранительный шланг был установлен правильно.

RUS

9 Технические данные

Допустимое давление воды	0,3 – 10 бар (= 3 – 100 Н/см ² = 0,01-1,0 МПа)
Подключение к электрической сети	230 В, 10 А (см. паспортную табличку)
Полная мощность	2200 Вт
Мощность нагревателя	1900 Вт

Наша продукция непрерывно совершенствуется; характеристики и дизайн могут быть изменены без предварительного уведомления.

Данный прибор соответствует требованиям следующих Директив ЕС:

73/23/ЕС	Директива по низкому напряжению
89/336/ЕС	Директива EMV
93/68/ЕС	Директива по маркировке CE
DIN EN 50242	Электрическая посудомоечная машина бытового назначения. Метод испытаний эксплуатационных характеристик

10 Указания по сборке

Указания по технике безопасности при установке

Прежде чем устанавливать и пользоваться машиной, проверьте, не была ли она повреждена при транспортировке. При наличии повреждений обращайтесь к Вашему продавцу. Нельзя устанавливать и пользоваться машинами, имеющими повреждения.

Для правильного подключения посудомоечной машины необходимо соблюдать приведенные ниже указания.

- Прежде чем пользоваться машиной, убедитесь в том, что данные на паспортной табличке соответствуют подключаемому току и напряжению.
- Машина должна подключаться только с использованием надлежащим образом заземленной розетки. Проверьте, чтобы заземление соответствовало требованиям норм.
- Заземленная розетка должна находиться рядом с машиной, и к ней должен быть обеспечен удобный доступ.
- Не пользуйтесь удлинителями или разветвителями. Существует опасность пожара из-за перегрева.
- Проводка должна выполняться только квалифицированным электриком.
- Проверьте состояние кабеля питания, шланга подачи воды и сливного шланга. Замена поврежденных деталей может выполняться только персоналом из отдела обслуживания клиентов или квалифицированным специалистом-электриком.

Установка посудомоечной машины

- Выберите подходящее место для установки машины. Проследите за тем, чтобы машина была установлена надежно и была выровнена по горизонтали.
- Неровности пола можно скомпенсировать регулировкой винтовых ножек. При правильном положении машины закрывание дверцы происходит без усилий.
- Шланг подачи воды и сливной шланг должны быть помещены таким образом, чтобы они могли свободно смещаться с целью предотвращения их перегиба или сжатия.
- Не допускается установка машины в помещениях с температурой ниже 0° по Цельсию.

Подключение подачи воды

- Существуют два разных типа шлангов подачи воды:
 - Шланг холодной воды (до 25°C)
 - Шланг горячей воды (до 60°C)
 проверьте, какой из них подходит к вашей модели машины.

При желании подключить машину к естественным источникам энергии или к системе теплоцентрали проконтролируйте сначала соответствие типа шланга подачи воды путем проверки температурных значений, обозначенных на самом шланге. Если шланг не годится, обратитесь в официальную мастерскую за его заменой.

- Нельзя подключать посудомоечную машину к открытым устройствам с горячей водой и к проточным водонагревателям. мин. 4 см

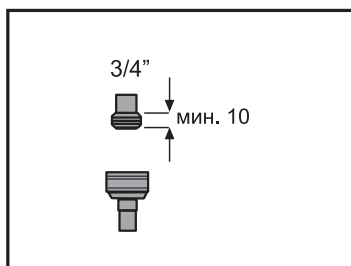
Допустимое давление воды:

Минимальное допустимое давление воды:
0,3 бар = 3 Н/см² = 30 кПа

Если давление воды ниже 1 бар, обратитесь к техническому специалисту.

Максимальное допустимое давление воды:
10 бар = 100 Н/см² = 1 МПа

Если давление воды превышает 10 бар, необходимо установить редукционный клапан (имеется в продаже).



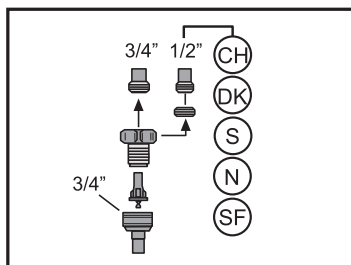
Подсоединение шланга подачи воды

Проследите за тем, чтобы шланг подачи воды не был перекручен или пережат. Нельзя устанавливать комплект шлангов, уже бывших в употреблении.

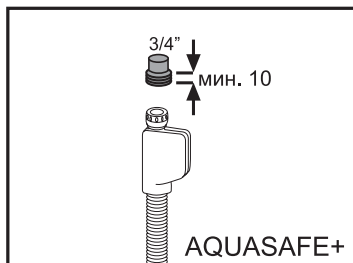
Воспользуйтесь соединителем шланга на винтах для подсоединения шланга подачи воды к водопроводному крану с наружной резьбой 3/4 дюйма.

Если необходимо, используйте фильтрующую вставку для фильтрации осадков, поступающих из труб. Проверьте соединение на герметичность.

⚠ Внимание
Из соображений безопасности закрывайте кран после каждой мойки.



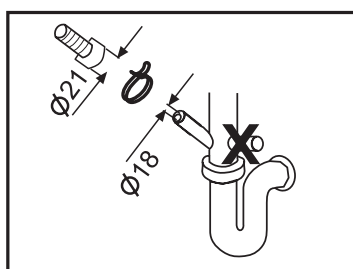
RUS



AQUASAFE+ (в зависимости от модели)

Система Aquasafe+ предотвращает затопление водой, связанное со сбоем подачи воды через шланг подачи воды.

Нельзя погружать коробку с клапанами в воду; в ней смонтированы электрические компоненты. В случае поломки выньте вилку шнура питания. Нельзя укорачивать или удлинять вставку шланга, так как в ней находятся электрические кабели и компоненты.



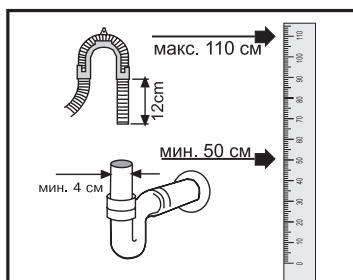
Слив воды

Подсоединение сливного шланга

Проследите за тем, чтобы шланг подачи воды не был перекручен или пережат. Убедитесь в том, что сливной шланг надежно установлен на своем месте.

Удлинительные шланги

Если необходимо удлинить шланг, то должен быть использован сливной шланг аналогичного качества. Максимальная длина не должна превышать 4 м. В противном случае снижается эффективность процессов очистки в машине.



Подключение сифона

Высота слива должна составлять от 50 до 100 см над уровнем пола.

Для крепления сливного шланга к сифону следует использовать зажимы для шланга.

Подключение к электрической сети

Проверьте по паспортной табличке сведения о типе тока, напряжении и предохранителях.

Табличка находится с внутренней стороны двери. Точка подключения к электросети после завершения установки должна быть легко доступна.

Кабели питания и изолированные кабели не должны быть доступны после установки.

11 Обслуживание

Если машина не работает должным образом, обратитесь к руководству.

Если приведенные в нем указания не помогли разрешить проблему, обращайтесь к нашему персоналу по обслуживанию клиентов.