



VITESSE® *Home*

MULTI COOKER МУЛЬТИВАРКА



"Vitesse France S.A.R.L."
91 rue du Faubourg Saint Honore'
75008 Paris-France
www.vitessehome.com



VS-582

En

DEAR CUSTOMER! YOU HAVE MADE AN EXCELLENT DECISION!
ViTESSE Home trade mark offers you an exclusive, high quality range of appliances for your ultimate home luxury and healthy living.

SAFETY INSTRUCTIONS

Read the operating instructions carefully before putting the appliance into operation and keep the instructions including the warranty, the receipt and, if possible, the box with the internal packing. If you give this device to other people, please also pass on the operating instructions.

SAFETY AND PRECAUTIONS

When using this appliance, follow the instructions below.

When used correctly, it will serve you for years.

Before connecting the outlet please cross check the supply voltage with the supply voltage of the device. This can be found in technical data or on the name plate.

- ✓ If you use an extension cord, make sure it is designed for the power consumption of the device. Different voltage can cause electric shock or fire cable.
- ✓ For safety, the appliance is to be kept and used at a sturdy and ground surface. Otherwise, it would not meet the requirements of protection against electric shock.
- ✓ If you want to disconnect the unit from the wall outlet, then remove the power cord with hands on the plug, not the cord. Otherwise, it can lead to rupture of the cable or electric shock. Unplug this apparatus after use and during cleaning or moving.
- ✓ Do not lay the power cord around sharp corners and edges, close to the heat source (gas or electric stove).
- ✓ This can cause problems that do not meet the terms of the warranty.

- ✓ Make sure that the cord will not twist or bend over the edge of the table. Place the unit on a dry level surface. Please comply with generally accepted safety rules when working with the device.
- ✓ Do not use the appliance and packaging materials for children to play.
- ✓ Do not allow children near the appliance. Keep the product out of reach of their place.
- ✓ It is forbidden to use the appliance for any failures. The manufacturer is not liable for damage caused by non-compliance with safety and technician rules of use.
- ✓ Do not allow children to use the device until they are explained and understood the instructions for safe operation.
- ✓ Do not leave the appliance plugged unattended.
- ✓ Do not submerge the device in water and do not use it in high humidity areas. It is forbidden to use the unit in the open air; there is risk of damage due to moisture inside.
- ✓ Do not use the device at any failures. If it is faulty, disconnect it from the network, removing the plug from the outlet and contact an authorized service center.
- ✓ Never try to repair the unit, or unauthorized modifications to the instrument. All maintenance and repair should be performed by an authorized service center. Unprofessional work could damage, personal injury and property damage.
- ✓ Use of the device for purposes other than the above, is a violation of the proper operation of the device.
Operation should be carried out only in the domestic environment; the device is not intended for industrial use.
- ✓ When the appliance is operating - do not touch the body and the cover and take care of the face and hands from the steam coming out of the valve.
- ✓ Do not operate the appliance without the empty bowl or cup. Never touch the interior surfaces of the heated device.



Never connect to a power outlet other than specified power limits

Place the appliance on a flat, dry, stable surface away from sources of heat.

Never place the inner tank on the direct fire.

Keep the device away from children. Children can use the device under the supervision of Adults. Do not let them play with the device.

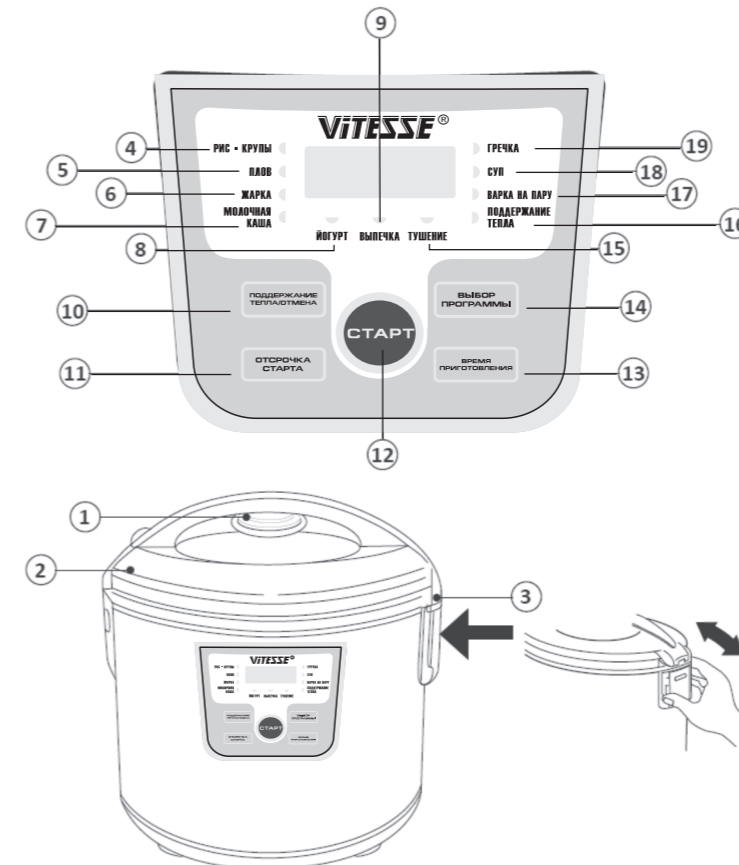
Do not bring your hands or face close to the holes for the steam on the top cover.

Do not block the Steam openings with towel or other items, to avoid deformation and discoloration device.

Do not immerse in water or other liquids. If you are not using the device, disconnect it from the mains.

Do not pull the power cord, hold the plug. Never bend or twist the power cord. If the power cord is damaged - do not use the device; contact an authorized service center for repairs. This device is not intended for use by persons with reduced physical, sensory or mental capabilities, a lack of knowledge or experience.

PARTS NAME



- | | |
|--|----------------------------------|
| 1. Removable steam valve | 10. Button "Keep Warm / Cancel" |
| 2. Lid Cover | 11. Button "Preset Cooking" |
| 3. Condenser (designed to collect condensate when opening the lid) | 12. The button "Start" |
| 4. Indication program Rice | 13. The button "Cooking time" |
| 5. Indication program Pilaf | 14. The button "Select program" |
| 6. Indication program Frying | 15. Indication program Fry |
| 7. Indication program Milk porridge | 16. Indication Keep Warm |
| 8. Indication program Yogurt | 17. Indication program Steam |
| 9. Indication Baking program | 18. Indication program Soup |
| | 19. Indication program Buckwheat |

HOW TO OPERATE THE APPLIANCE

Micro-Computer Multi Cooker has many features! You can cook meals and soups, fried, steamed (vegetables, fish, meat), stew, bake and prepare yogurt. Regardless of the choice of the function, after cooking you can keep the food warm.

Before switching on

1. Read the instructions carefully and follow these instructions mentioned.
2. Open the package. Remove all accessories and manual.
3. Open the cover of the Multi-Cooker by pressing the open button.
4. Inner bowl (pan) has non-stick coating that helps to avoid burning your food. Clean the inside of the bowl with a soft sponge for dishes. After washing, wipe the device.
5. Install all of the components.
6. Before preparing the internal and external parts of the Multi-Cooker must be clean. Also make sure that between the inner pot and the heating surface there are no objects.
7. Make sure the lid is tightly closed.
8. Turn On the outlet.

CAUTION: Do not connect the appliance to the outlet, if it does not meet the above guidelines.

During the initial use Multi Cook we recommend to pour into the cup water, choose the program "Soup", wait until it is finished, and the water drained. This is to ensure that at least your first cooked dish did not get a particle of the conservation, and it did not have smell of plastic.

USING INSTRUCTION

PROGRAM "RICE"

Measure the rice recipe. Before Cooking - Wash it with clean water. Prepare the remaining ingredients, wash them clean, cut & Keep Ready.

1. Put the rice (or grain) and seasoning in a bowl, cover with water. Can use your recipe rice based on proposed sequence. Make sure that all the ingredients (including liquid) are the marking MAX. (is located inside the bowl).
2. Insert the Bowl into the housing. Gently turn it counter-clockwise, make sure that the bowl is in contact with the heating element. Close the cover until it clicks.

NOTE: If the cover is not completely closed, the program will not work correctly.

3. Connect the device to the mains output.
4. Press the SELECT PROGRAM button and choose the Program "Rice"
5. Press the START button to begin the cooking process, the display will flash the characters: ----
6. The cooking time is set by microprocessor and cooking process will end automatically, but you can stop it by pressing keep warm / CANCEL.
7. At the end of the cooking process you will hear a beep and the Multi-Cooker will automatically switch to Keep Warm mode: RICE Function LED goes out and Keep Warm LED will keep flashing.
8. Click on the keep warm / CANCEL to turn off the appliance and open the lid.
9. Despite the fact that the appliance is willing to maintain the temperature of food for 8 hours or more, do not leave food in this mode for a long time, it can lead to drying of the product.
10. Disconnect the unit from the mains.

PROGRAM "PILAF"

1. Measure the rice with the measuring cup based on the prescription. Wash it with clean water before use. Prepare the remaining ingredients, wash them clean and cut.
2. Put all ingredients in a bowl in accordance with our recommendations:

Vegetable oil 60 g
Lamb / Pork 400-500 g
Carrots 150g
Onion 150g
Rice 260 g
Water or broth 650 ml
Salt and spices to taste

You can also use your own recipe pilaf, following the proposed sequence of actions and recommendations for the quantity. Make sure that all the ingredients (including liquid) are the marking MAX. (is located inside the bowl).

3. Insert the Bowl into the housing. Gently turn it counter-clockwise, make sure that the bowl is in contact with the heating element. Close the cover until it clicks.

NOTE: If the cover is not completely closed, the program will not work correctly.

4. Close the Cover until it clicks. Connect the device to the mains.
5. Press "Select Program" button and choose the Pilaf Function
6. Press the START button to begin the cooking process, the display will flash the characters: ----
The cooking time is set by microprocessor and the cooking process will end automatically, but you can stop it by pressing keep warm / CANCEL.
7. At the end of the cooking process you will hear a beep and the Multi-Cooker will automatically switch to Keep Warm mode: PILAF Function LED goes out and Keep Warm LED will keep flashing.
8. Click on the keep warm / CANCEL to turn off the appliance and open the lid.
9. Despite the fact that the appliance is willing to maintain the temperature of food for 8 hours or more, do not leave food in this mode for a long time, it can lead to drying of the product.
10. Disconnect the unit from the mains.

PROGRAM "FRY"

1. Prepare the necessary ingredients and keep ready.
2. Make sure that all the ingredients (including liquid) were below the MAX, is located inside the bowl.
3. Insert the cup into the housing. Gently turn it counter-clockwise, make sure that the cup is in contact with the heating element.
4. Close the cover until it clicks. If the lid is not closed properly, the program will be on the preparation work correctly.
5. Connect the device to the mains.
6. Press "Select Program" button and choose the Fry Function
7. Press the START button to begin the cooking process, the display will flash the characters: ---
The cooking time is set microprocessor cooking process will end automatically, but you can stop it by pressing keep warm / CANCEL. Automatic minimum cooking time: 5 minutes. You can change it by pressing the cooking time.
8. Disconnect the unit from the mains.

PROGRAM "MILK PORRIDGE"

1. Measure the cereal as per the desired prescription. Rinse with clean with water before cooking.

2. Put all the ingredients in a bowl according to our recommendations. You can also use your recipe milk porridge, following the proposed sequence of actions and recommendations for the quantity. Make sure that all the ingredients (including liquid) were below the MAX, is located inside the bowl.
3. Insert the Bowl into the housing. Gently turn it counter-clockwise, make sure that the bowl is in contact with the heating element. Close the cover until it clicks.

NOTE: If the cover is not completely closed, the program will not work correctly.

4. Close the Cover until it clicks. Connect the device to the mains.
5. Press "Select Program" button and choose the Milk/Porridge Function
6. Press the START button to begin the cooking process, the display will flash the characters: ----
The cooking time is set by microprocessor and the cooking process will end automatically, but you can stop it by pressing keep warm / CANCEL. Automatic minimum cooking time: 30 minutes.
7. At the end of the cooking process you will hear a beep and the Multi-Cooker will automatically switch to Keep Warm mode: Milk / Porridge Function LED goes out and Keep Warm LED will keep flashing.
8. Click on the keep warm / CANCEL to turn off the appliance and open the lid.
9. Despite the fact that the appliance is willing to maintain the temperature of food for 8 hours or more, do not leave food in this mode for a long time, it can lead to drying of the product.
10. Disconnect the unit from the mains

PROGRAM "BUCKWHEAT"

1. Measure the cereal as per the desired prescription. Rinse with clean with water before cooking.
2. Put all the ingredients in a bowl according to our recommendations.

Cereals	2 Cups	4 Cups	6 Cups	8 Cups
Buckwheat	600 ml	1200 ml	1750 ml	2350 ml
Ground Rice	650 ml	1250 ml	1900 ml	2450 ml
Barley	700 ml	1300 ml	2000 ml	2550 ml

Measuring cup estimates are:

- 130g cereal - 1 cup
- 180 ml of water - 1 cup

You can also use your recipe, following the proposed sequence of actions and recommendations for the quantity. Make sure that all the ingredients (including liquid) were below the MAX, is located inside the bowl.

4. Insert the Bowl into the housing. Gently turn it counter-clockwise, make sure that the bowl is in contact with the heating element. Close the cover until it clicks.

NOTE: If the cover is not completely closed, the program will not work correctly.

5. Close the Cover until it clicks. Connect the device to the mains.
6. Press "Select Program" button and choose the Buckwheat Function
7. Press the START button to begin the cooking process, the display will flash the characters: ----

The cooking time is set by microprocessor and the cooking process will end automatically, but you can stop it by pressing keep warm / CANCEL. Automatic minimum cooking time: 12 minutes.

8. At the end of the cooking process you will hear a beep and the Multi-Cooker will automatically switch to Keep Warm mode: Buckwheat Function LED goes out and Keep Warm LED will keep flashing.
9. Click on the keep warm / CANCEL to turn off the appliance and open the lid.
10. Despite the fact that the appliance is willing to maintain the temperature of food for 8 hours or more, do not leave food in this mode for a long time, it can lead to drying of the product.
11. Disconnect the unit from the mains

PROGRAM "SOUP"

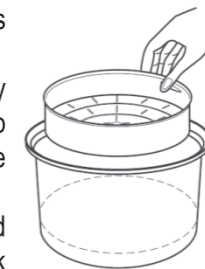
1. Prepare the necessary ingredients and keep ready.
2. Make sure that all the ingredients (including liquid) were below the MAX, is located inside the bowl.
3. Insert the cup into the housing. Gently turn it counter-clockwise, make sure that the cup is in contact with the heating element.
4. Close the cover until it clicks. If the lid is not closed properly, the program will be on the preparation work correctly.
5. Connect the device to the mains.
6. Press "Select Program" button and choose the Soup Function
7. Press the START button to begin the cooking process, the display will flash the characters: ---
8. The cooking time is set microprocessor cooking process will end automatically, but you can stop it by pressing keep warm / CANCEL.

Automatic minimum cooking time: 30 minutes. You can change it by pressing the cooking time.

9. Disconnect the unit from the mains.

PROGRAM "STEAM"

1. Pour 500-550 ml water into a bowl.
2. Place the provided Steamer Basket into the bowl, as shown in the figure.
3. Prepare all the food, wash them and cut. Evenly spread out in Steamer Basket and insert the cup into the housing. Gently turn it counter-clockwise, make sure that the cup is in contact with the heating element.
4. Close the cover until it clicks. If the lid is not closed properly, the program will be on the preparation work correctly.
5. Connect the device to the mains.
6. Press "Select Program" button and choose the Steam Function. Automatic cooking time: 10 Mins.
7. You can change it (in the range from 1 minute to 99 Minutes) by pressing the cooking time.



Product	Capacity	Water Volume	Time (Min)
Meat & Chicken			
Fillet	500 g	600 ml	40
Chicken Breast	500 g	600 ml	30
Meat	500 g	600 ml	30
Chicken Cutlets	500 g	600 ml	30
Fish and Sea Food			
Fish Fillets	500 g	600 ml	30
Vegetables			
Potato	500 g	600 ml	30-40
Carrots	500 g	600 ml	30
Beet Root	500 g	600 ml	40
Broccoli	500 g	600 ml	30
Cheese			
Cheese Cake	500 g	600 ml	40-50

Keep in mind that these are general recommendations. Actual time may differ from the recommended values, depending on the freshness and the specific type of product, as well as your preferences.

8. Press the START button to begin the cooking process, the display will show the countdown.
9. At the end of the cooking process you will hear a beep and the Multi Cooker will automatically switch to Keep warm maintain the temperature of prepared dishes: steaming light goes out, starts flashing keep warm mode: Steam Function LED goes out and Keep Warm LED will keep flashing. Despite the fact that the regime is willing to maintain the temperature of food for 8 hours or more, do not leave food in this mode for a long time, it can lead to drying of the product.
10. Disconnect the unit from the mains.

PROGRAM "YOGURT"

1. Arrange necessary ingredients for yogurt (100 ml natural yogurt for 1 liter of milk) in small glass jars. In the bowl pour a small amount of water and the ingredients to be put into the water.
2. Insert the bowl into the housing. Gently turn it counter-clockwise, make sure that the bowl is in contact with the heating element.
3. Close the cover until it clicks. If the lid is not closed properly, the program will not function correctly.
4. Connect the device to the mains.
5. Press "Select Program" button and choose the Yogurt Function. Automatic cooking time: 8 Hours. You can change it by adjusting the cooking time.
6. Press the START button to begin the process of heating, the display will flash the characters: ----
Warm-up time is set by the microprocessor, the process will end automatically, but you can stop it by pressing keep warm / CANCEL.
7. When finished the heating, you will hear a beep and the Multi-Cooker will automatically switch to Keep Warm mode; YOGURT LED goes out, and the Keep Warm starts flashing.
Click on the keep warm / CANCEL to turn off the heater and open the lid. Cover the cups with yogurt lids and store in the fridge to cool.
WARNING: It is not recommended to leave the finished yogurt in the mode of heat for a long time. The long process of fermentation contributes to the emergence of more pronounced sour taste of yogurt.
8. Disconnect the unit from the mains.

PROGRAM "BAKE"

1. Prepare the dough for as recommended by your chosen recipe.
2. Grease the bowl with butter or margarine so that the baked product is easier to take out of the bowl. Put the dough in a bowl and line it.
3. Insert the bowl into the housing. Gently turn it counter-clockwise, make sure that the cup is in contact with the heating element.
4. Close the cover until it clicks. If the lid is not closed properly, the program will not function correctly.
5. Connect the device to the mains.
6. Press "Select Program" button and choose the Bake Function. Automatic cooking time: 20 Mins. You can change it by adjusting the cooking time.
7. Press the START button to begin the process of heating, the display will flash the characters: ----Warm-up time is set by the microprocessor, the process will end automatically, but you can stop it by pressing keep warm / CANCEL.
8. When finished the heating, you will hear a beep and the Multi-Cooker automatically switches to Keep Warm: BAKE indicator goes out, and Keep Warm starts flashing. Click on the keep warm / CANCEL to turn off the heater and open the lid. Despite the fact that the regime is willing to maintain the temperature of food for 8 hours or more, do not leave food in this mode for a long time, it can lead to drying of the product.
9. Disconnect the unit from the mains.
10. After 2-3 minutes, remove the bowl from the housing. Then turn it upside down on a tray or a grid.
Please put oven gloves or use oven gloves to remove the bowl. If the cake is left in the bowl for a long time, baking can dampen. After baking in the bowl may be left greasy stains - is permissible. Clean the bowl in accordance with the section "Cleaning and care".

PROGRAM "ROAST"

1. Put the necessary ingredients and spices in a bowl, cover with water. Make sure that all the ingredients (including liquid) were below the MAX, is located inside the bowl.
2. Insert the bowl into the housing. Gently turn it counter-clockwise, make sure that the cup is in contact with the heating element.
3. Close the cover until it clicks. If the lid is not closed properly, the program will not function correctly.
4. Connect the device to the mains.
5. Press "Select Program" button and choose the Roast Function. Automatic

- cooking time: 3 Mins. You can change it by adjusting the cooking time.
- Press the START button to begin the process of heating, the display will show the countdown.
 - At the end of the cooking process you will hear a beep and the Multi Cooker automatically switches to Keep Warm: ROAST indicator goes out, and Keep Warm starts flashing, the display will show the countdown. Click on the keep warm / CANCEL to turn off the heater and open the lid. Despite the fact that the regime is willing to maintain the temperature of food for 8 hours or more, do not leave food in this mode for a long time, it can lead to drying of the product.
 - Disconnect the unit from the mains.

KEEP WARM FUNCTION

This is to maintain the temperature of ready meals automatically at the end of the cooking program to indicate the same the Keep Warm Button will flash and the display will show the countdown time of the Multi Cooker in this mode. To turn off, press the Cancel Button.

Despite the fact that the appliance can maintain the temperature for 8 hours or more, do not leave food in this mode for a long time, it can lead to drying of the product.

PRESET COOKING (DELAYED START) FUNCTION

This Multi-Cooker is equipped with delayed start function, which allows you to start cooking after a set time.

- Put the ingredients into the bowl and set it into the Multi Cooker.
- Select the desired program by pressing the program selection.
- Press the PRESET COOKING. Press the COOKING TIME set the desired time delay. Pressing the button sets the minutes - press once exposes minutes (one press + 10 minutes), pressing and holding the button allows you to set the clock.
- After installation, press the START the display will show a countdown. Once the time delay is complete, the selected program will start cooking

CLEANING AND MAINTENANCE

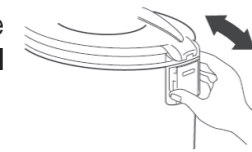
Before you start cleaning the instrument, make sure it is unplugged and completely cool.

To Clean the Appliance Body

Clean the housing, as necessary, with the use of clean, warm water and a soft cloth, do not use abrasive cleaners and dishwashing detergent.

To Clean the Non-Stick Bowl

Completely empty the bowl after each use. Use with dish detergent and a soft cloth, do not use abrasive cleaners. After cleaning, wipe the outside of the bowl dry.



To Clean the Condenser

The condenser is designed to collect condensate drops when opening the lid, remove and wash it after each use.

To Clean the Steam Exit Valves

Cleaning of the exhaust valve should be carried out each time after use.

- Carefully remove the exhaust valve, as shown in the figure. Do not put much effort
- Completely disassemble the valve and rinse it under running water, then dry thoroughly, assemble in reverse order and replace.



Precautions for usage of the Non-Stick Bowl

- Use only wooden stirring paddle or a special plastic spoon.
- Do not cut food inside the pan.
- Do not pour vinegar into the pan, it can damage the non-stick coating.
- After some time, the pan may change color due to the fact that contact with the water and detergent - this is normal and the Multi-Cooker can safely be operated on.

SPECIFICATIONS

Power: 700 W

Volume of removable bowl: 4 L

Power supply: 220-240 V~AC 50/60 Hz

NOTE: Due to the ongoing process of making changes and improvements, between the manual and the product may be some differences. The manufacturer reserves the right to make technological changes to this product without notice.

Ru

Уважаемые покупатели! Вы приняли блестящее решение!
Торговая марка VITESSE® предлагает Вам коллекцию высококачественных приборов для несомненно роскошного и здорового образа жизни.

РУКОВОДСТВО ПО ЭКСПЛУАТАЦИИ

Перед первым использованием прибора внимательно прочитайте руководство по эксплуатации. Сохраните руководство для дальнейших консультаций.

МЕРЫ БЕЗОПАСНОСТИ И ПРЕДОСТОРОЖНОСТИ

При эксплуатации прибора следуйте нижеприведенным инструкциям.
При правильном использовании он прослужит Вам долгие годы.

- Перед подключением в розетку проверьте, совпадает ли напряжение сети с питающим напряжением прибора. **Это можно узнать из технических характеристик или на заводской табличке прибора.**
- Если Вы хотите использовать удлинитель, убедитесь, что он рассчитан на потребляемую мощность прибора. **Разное напряжение тока может привести к короткому замыканию или возгоранию.**
- В целях безопасности при подключении к сети, прибор должен быть заземлен. **Подключение прибора должно производиться только к заземлённым розеткам. В противном случае устройство не будет отвечать требованиям защиты от поражения электрическим током.**
- Если Вы хотите выключить прибор из розетки, то шнур питания вытаскивайте сухими руками непосредственно за саму вилку, а не за провод. **Иначе это может привести к разрыву кабеля или удару током. Выключайте прибор из розетки после использования, а также во время очистки или перемещения.**
- Не протягивайте шнур питания около острых углов и краёв, близко к источникам тепла (газовым или электрическим плитам). **Это может привести к неполадкам, которые не соответствуют условиям гарантии.**

- Следите за тем, чтобы шнур не перекручивался и не перегибался через край стола. Устанавливайте прибор только на сухую ровную поверхность. **Соблюдайте также общепринятые правила безопасности при работе с прибором. Производитель не несет ответственности за повреждения, вызванные несоблюдением требований по технике безопасности и правил эксплуатации изделия.**
- Не разрешается использование прибора и упаковочных материалов детям для игр. **Не оставляйте детей рядом во время работы прибора. Держите прибор в недоступном для них месте.**
- Не разрешайте пользоваться прибором детям, пока им не будут объяснены и станут понятны инструкции для безопасной эксплуатации. **Не оставляйте прибор включенным без присмотра.**
- Не погружайте прибор в воду и не используйте его в помещениях с повышенной влажностью. **Запрещено использовать прибор на открытом воздухе, существует опасность выхода из строя из-за попадания влаги внутрь.**
- Не разрешается использовать прибор при любых неисправностях. **Если он неисправен, отсоедините его от сети, вынув вилку из розетки, и обратитесь в авторизованный сервис-центр.**
- Запрещён самостоятельный ремонт прибора или внесение изменений в конструкцию прибора. **Все работы по обслуживанию и ремонту должен выполнять авторизованный сервис-центр. Непрофессионально выполненная работа может привести к поломке, травмам и повреждению имущества.**
- Используйте прибор по назначению. Использование прибора в целях, отличающихся от вышеуказанных, является нарушением правил надлежащей эксплуатации прибора. **Эксплуатация должна производиться только в бытовых условиях, прибор не предназначен для промышленного использования.**
- Во время работы прибор нагревается. Не трогайте руками корпус и крышку прибора и берегите лицо и руки от пара, выходящего из клапана. **Не включайте прибор без чаши или с пустой чашей. Никогда не дотрагивайтесь до внутренних поверхностей нагретого прибора.**



Запрещается подключать к одной розетке другие приборы кроме этого одновременно.

Размещайте прибор на ровную сухую устойчивую поверхность вдали от источников тепла.

Запрещается ставить внутренний резервуар на открытый огонь.

Держите прибор подальше от детей во избежание опасности в результате неправильной работы с прибором. Дети могут пользоваться прибором только под присмотром родителей. Не разрешайте им играть с прибором.

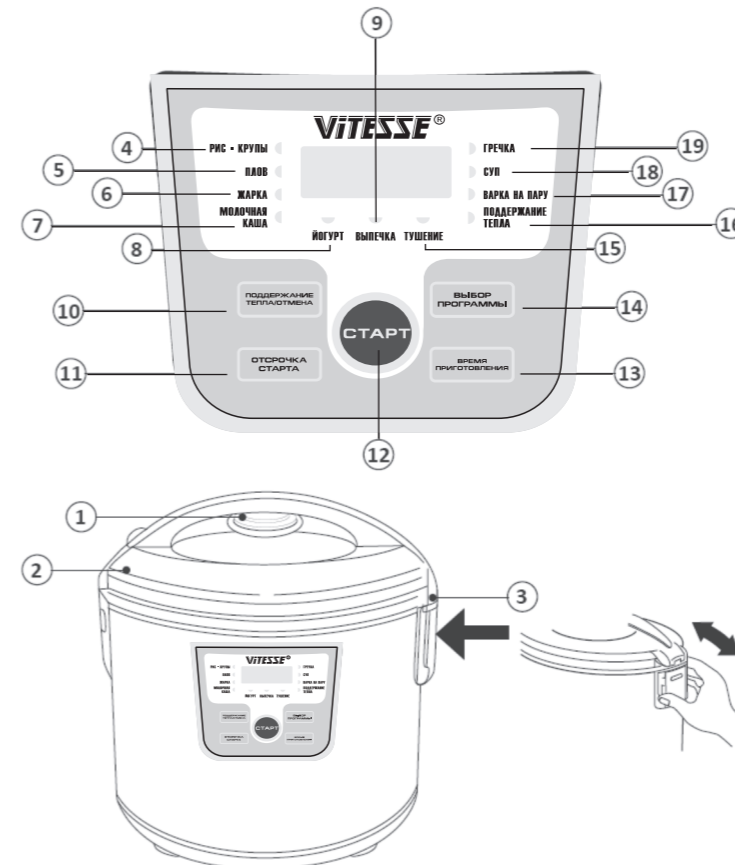
Не подносите близко лицо или руки к отверстиям для выхода пара на верхней крышке.

Не закрывайте отверстия для выхода пара кухонным полотенцем и другими предметами, чтобы избежать деформации и изменения цвета прибора.

Запрещается погружать прибор в воду или другие жидкости. Если вы не используете прибор, отключите его от электросети.

Не тяните за шнур питания, беритесь за вилку. Запрещается перекручивать или перегибать шнур питания. Если шнур питания прибора поврежден, не используйте прибор, обратитесь в авторизованный сервисный центр за ремонтом. Данный прибор не предназначен для пользования людьми с ограниченными физическими, сенсорными или умственными возможностями, с недостатком знания или опыта, если за ними не присматривают лица, ответственные за их безопасность, или им не были даны подробные разъяснения по работе с прибором.

СХЕМА ПРИБОРА



- | | |
|--|--|
| 1. Съёмный паровой клапан | 11. Кнопка «Отсрочка старта» |
| 2. Крышка прибора | 12. Кнопка «Старт» |
| 3. Конденсатор (предназначен для сбора конденсата при открывании крышки) | 13. Кнопка «Время приготовления» |
| 4. Индикация программы Рис-Крупы | 14. Кнопка «Выбор программы» |
| 5. Индикация программы Плов | 15. Индикация программы Тушение |
| 6. Индикация программы Жарка | 16. Индикация режима Поддержание тепла |
| 7. Индикация программы Молочная каша | 17. Индикация программы Варка на пару |
| 8. Индикация программы Йогурт | 18. Индикация программы Суп |
| 9. Индикация программы Выпечка | 19. Индикация программы Гречка |
| 10. Кнопка «Поддержание тепла/Отмена» | |

ЭКСПЛУАТАЦИЯ МУЛЬТИВАРКИ

Мультиварка имеет множество функций! Вы можете варить каши и супы, жарить, готовить на пару (овощи, рыбу, мясо), тушить, выпекать и готовить йогурт. Независимо от выбора функции, после приготовления блюда вы можете воспользоваться режимом подогрева.

ПЕРЕД ПЕРВЫМ ВКЛЮЧЕНИЕМ

1. Внимательно прочитайте инструкцию и следуйте данным в ней указаниям.
2. Откройте упаковку. Достаньте все аксессуары и руководство по эксплуатации.
3. Откройте крышку мультиварки, нажав на кнопку открытия.
4. Внутренняя чаша (кастрюля) мультиварки имеет антипригарное покрытие, что поможет избежать пригорания ваших блюд. Для чистки внутренней поверхности чаши с антипригарным покрытием используйте мягкую губку для посуды. После мытья тщательно вытрите прибор.
5. Установите все необходимые комплектующие.
6. Перед приготовлением внутренняя и внешняя части мультиварки должны быть чистыми. Убедитесь также, что между внутренней кастрюлей и нагревательной поверхностью нет посторонних предметов.
7. Убедитесь, что крышка мультиварки плотно закрыта.
8. Включите мультиварку в розетку.

ВНИМАНИЕ: Не подключайте прибор к розетке, если не выполнены вышеуказанные рекомендации.

Перед первым приготовлением блюд в мультиварке рекомендуем налить во внутреннюю съемную чашу небольшое количество воды, установить программу СУП и дождаться ее завершения, а затем слить воду из чаши.

ПРИМЕЧАНИЕ: При первом включении мультиварки может появиться легкий запах дыма или пластика, сопровождающий выгорание заводской смазки. Это временное явление и не является поломкой или дефектом. Через некоторое время запах исчезнет.

ПРИГОТОВЛЕНИЕ БЛЮД В МУЛЬТИВАРКЕ

ПРОГРАММА «РИС-КРУПЫ»

1. Отмерьте рис по рецепту. Промойте его до чистой воды. Подготовьте остальные ингредиенты, помойте их, почистите и нарежьте.
2. Положите рис (или крупу) и приправы в чашу, залейте воду. Можете использовать свой рецепт приготовления риса, придерживаясь предложенной последовательности действий. Следите за тем, чтобы все ингредиенты (включая жидкость) находились ниже уровня МАХ, расположенного на внутренней поверхности чаши.
3. Вставьте чашу в корпус. Слегка поверните ее против часовой стрелки, убедитесь, что чаша плотно соприкасается с нагревательным элементом.
4. Закройте крышку до щелчка.
ПРИМЕЧАНИЕ: Если крышка будет закрыта неплотно, то программа будет выполнена некорректно.
5. Подключите прибор к электросети.
6. Нажимая на кнопку **ВЫБОР ПРОГРАММЫ**, установите программу **РИС-КРУПЫ**.
7. Нажмите на кнопку **СТАРТ**. Мультиварка начнет работу, на дисплее будут мигать символы: **---**
Время приготовления задается микропроцессором, процесс приготовления закончится автоматически, однако Вы можете его прервать, нажав на кнопку **ПОДДЕРЖАНИЕ ТЕПЛА /ОТМЕНА**.
8. По окончании процесса приготовления раздастся звуковой сигнал, и мультиварка автоматически переключится в режим поддержания температуры готовых блюд: индикатор **РИС-КРУПЫ** погаснет, начнет мигать индикатор **ПОДДЕРЖАНИЕ ТЕПЛА**, на дисплее отобразятся символы **bb**.
Нажмите на кнопку **ПОДДЕРЖАНИЕ ТЕПЛА /ОТМЕНА**, чтобы выключить подогрев, и откройте крышку.
Несмотря на то, что режим поддержания температуры готовых блюд рассчитан на 8 часов и более, не рекомендуется оставлять еду в этом режиме надолго, это может привести к пересушиванию продукта.
9. Отключите прибор от питающей сети.

ПРОГРАММА «ПЛОВ»

1. Отмерьте рис мерной чашкой по рецепту. Промойте его до чистой воды. Подготовьте остальные ингредиенты, помойте их, почистите и нарежьте.
2. Положите все ингредиенты в чашу в соответствии с нашими рекомендациями:

Растительное масло	60 г
Баранина/Свинина	400-500 г
Морковь	150 г
Лук	150 г
Рис	260 г
Вода или бульон	650 мл
Соль и специи по вкусу	

Вы также можете использовать свой рецепт приготовления плова, придерживаясь предложенной последовательности действий и рекомендаций по количеству.

Следите за тем, чтобы все ингредиенты (включая жидкость) находились ниже уровня МАХ, расположенного на внутренней поверхности чаши.

3. Вставьте чашу в корпус. Слегка поверните ее против часовой стрелки, убедитесь, что чаша плотно соприкасается с нагревательным элементом.
4. Закройте крышку до щелчка.
ПРИМЕЧАНИЕ: Если крышка будет закрыта неплотно, то программа будет выполнена некорректно.
5. Подключите прибор к питающей сети.
6. Нажимая на кнопку **ВЫБОР ПРОГРАММЫ**, установите программу **ПЛОВ**.
7. Нажмите на кнопку **СТАРТ**. Мультиварка начнет работу, на дисплее будут мигать символы: ---
Время приготовления задается микропроцессором, процесс приготовления закончится автоматически, однако Вы можете его прервать, нажав на кнопку **ПОДДЕРЖАНИЕ ТЕПЛА / ОТМЕНА**.
8. По окончании процесса приготовления раздастся звуковой сигнал, и мультиварка автоматически переключится в режим поддержания температуры готовых блюд: индикатор **ПЛОВ** погаснет, начнет мигать индикатор **ПОДДЕРЖАНИЕ ТЕПЛА**, на дисплее отобразятся символы **bb**.

Нажмите на кнопку **ПОДДЕРЖАНИЕ ТЕПЛА / ОТМЕНА**, чтобы выключить подогрев, и откройте крышку.

Несмотря на то, что режим поддержания температуры готовых блюд рассчитан на 8 часов и более, не рекомендуется оставлять еду в этом режиме надолго, это может привести к пересушиванию продукта.

9. Отключите прибор от питающей сети.

ПРОГРАММА «ЖАРКА»

1. Подготовьте продукты согласно рецепту и положите их в чашу мультиварки.
Следите за тем, чтобы все ингредиенты находились ниже уровня МАХ, расположенного на внутренней поверхности чаши.
2. Вставьте чашу в корпус. Слегка поверните ее против часовой стрелки, убедитесь, что чаша плотно соприкасается с нагревательным элементом.
3. Закройте крышку до щелчка.
Если крышка будет закрыта неплотно, то программа по приготовлению будет выполнена некорректно.
4. Подключите прибор к питающей сети.
5. Нажимая на кнопку **ВЫБОР ПРОГРАММЫ**, установите программу **ЖАРКА**.
6. Нажмите на кнопку **СТАРТ**. Мультиварка начнет работу, на дисплее будут мигать символы: ---
Автоматическое минимальное время приготовления: 5 минут.
Вы можете изменить его в пределах 5-60 минут, нажатием на кнопку **ВРЕМЯ ПРИГОТОВЛЕНИЯ**.
Чтобы прервать процесс приготовления, нажмите на кнопку **ПОДДЕРЖАНИЕ ТЕПЛА / ОТМЕНА**.
ПРИМЕЧАНИЕ: Фактическое время приготовления зависит от температуры продуктов и их количества. Предварительный нагрев мультиварки непосредственно перед стартом программы приготовления может занимать до 15 минут (о работе мультиварки свидетельствуют мигающие символы на дисплее). Старт выбранной программы приготовления сопровождается появлением на дисплее таймера обратного отсчета времени.

7. По окончании процесса приготовления раздастся звуковой сигнал, и мультиварка автоматически переключится в режим поддержания температуры готовых блюд: индикатор **ЖАРКА** погаснет, начнет мигать индикатор **ПОДДЕРЖАНИЕ ТЕПЛА**, на дисплее отобразятся символы **bb**.
Нажмите на кнопку **ПОДДЕРЖАНИЕ ТЕПЛА /ОТМЕНА**, чтобы выключить подогрев, и откройте крышку.
Несмотря на то, что режим поддержания температуры готовых блюд рассчитан на 8 часов и более, не рекомендуется оставлять еду в этом режиме надолго, это может привести к пересушиванию продукта.
8. Отключите прибор от питающей сети.

ПРОГРАММА «МОЛОЧНАЯ КАША»

- Отмерьте крупу по рецепту. Промойте ее до чистой воды.
- Положите все ингредиенты в чашу в соответствии с нашими рекомендациями.

Продукт	Пшено жидкая/вязкая	Овсяная крупа жидкая/вязкая	Рис круглый жидкий/вязкий
Крупа	100 г/ 130 г	100 г/ 130 г	130 г/ 180 г
Молоко	500 мл	500 мл	500 мл
Сахар	2 ч. л.	2 ч. л.	2,5 ч. л.
Соль	1 ч. л.	3/4 ч. л.	1,5 ч. л.
Масло сливочное	2 ст. л.	2 ст. л.	2 ст. л.

Мерная чашка, входящая в комплект:

100 г крупы $\frac{3}{4}$ мерной чашки

130 г крупы 1 мерная чашка

180 г крупы 1 $\frac{1}{3}$ мерной чашки

Вы также можете использовать свой рецепт приготовления молочной каши, придерживаясь предложенной последовательности действий и рекомендаций по количеству.

Следите за тем, чтобы все ингредиенты (включая жидкость) находились ниже уровня **MAX**, расположенного на внутренней поверхности чаши.

- Вставьте чашу в корпус. Слегка поверните ее против часовой стрелки, убедитесь, что чаша плотно соприкасается с нагревательным элементом.

4. Закройте крышку до щелчка.
Если крышка будет закрыта неплотно, то программа по приготовлению будет выполнена некорректно.
5. Подключите прибор к питающей сети.
6. Нажимая на кнопку **ВЫБОР ПРОГРАММЫ**, установите программу **МОЛОЧНАЯ КАША**.
7. Нажмите на кнопку **СТАРТ**. Мультиварка начнет работу, на дисплее будут мигать символы: **---**
Автоматическое минимальное время приготовления: 30 минут.
Вы можете изменить его в пределах 1-99 минут, нажатием на кнопку **ВРЕМЯ ПРИГОТОВЛЕНИЯ**.
Чтобы прервать процесс приготовления, нажмите на кнопку **ПОДДЕРЖАНИЕ ТЕПЛА /ОТМЕНА**.

ПРИМЕЧАНИЕ: Фактическое время приготовления зависит от температуры продуктов и их количества. Предварительный нагрев мультиварки непосредственно перед стартом программы приготовления может занимать до 15 минут (о работе мультиварки свидетельствуют мигающие символы на дисплее). Старт выбранной программы приготовления сопровождается появлением на дисплее таймера обратного отсчета времени.

8. По окончании процесса приготовления раздастся звуковой сигнал, и мультиварка автоматически переключится в режим поддержания температуры готовых блюд: индикатор **МОЛОЧНАЯ КАША** погаснет, начнет мигать индикатор **ПОДДЕРЖАНИЕ ТЕПЛА**, на дисплее отобразятся символы **bb**.
Нажмите на кнопку **ПОДДЕРЖАНИЕ ТЕПЛА /ОТМЕНА**, чтобы выключить подогрев, и откройте крышку.
Несмотря на то, что режим поддержания температуры готовых блюд рассчитан на 8 часов и более, не рекомендуется оставлять еду в этом режиме надолго, это может привести к пересушиванию продукта.
9. Отключите прибор от питающей сети.

ПРОГРАММА «ГРЕЧКА»

- Отмерьте крупу по рецепту. Промойте ее до чистой воды.
- Положите все ингредиенты в чашу в соответствии с нашими рекомендациями.

Вид крупы	2 чашки	4 чашки	6 чашек	8 чашек
Гречневая	600 мл	1200 мл	1750 мл	2350 мл
Рис круглый	650 мл	1250 мл	1900 мл	2450 мл
Перловая	700 мл	1300 мл	2000 мл	2550 мл

Мерная чашка, входящая в комплект:

130 г крупы 1 мерная чашка

180 мл воды 1 мерная чашка

Вы также можете использовать свой рецепт приготовления, придерживаясь предложенной последовательности действий и рекомендаций по количеству.

Следите за тем, чтобы все ингредиенты (включая жидкость) находились ниже уровня MAX, расположенного на внутренней поверхности чаши.

3. Вставьте чашу в корпус. Слегка поверните ее против часовой стрелки, убедитесь, что чаша плотно соприкасается с нагревательным элементом.

4. Закройте крышку до щелчка.

Если крышка будет закрыта неплотно, то программа по приготовлению будет выполнена некорректно.

5. Подключите прибор к питающей сети.
6. Нажимая на кнопку **ВЫБОР ПРОГРАММЫ**, установите программу **ГРЕЧКА**.
7. Нажмите на кнопку **СТАРТ**. Мультиварка начнет работу, на дисплее будут мигать символы: ---

Автоматическое минимальное время приготовления: 12 минут.

Вы можете изменить его в пределах 1-99 минут, нажатием на кнопку **ВРЕМЯ ПРИГОТОВЛЕНИЯ**.

Чтобы прервать процесс приготовления, нажмите на кнопку **ПОДДЕРЖАНИЕ ТЕПЛА /ОТМЕНА**.

ПРИМЕЧАНИЕ: Фактическое время приготовления зависит от температуры продуктов и их количества. Предварительный нагрев мультиварки непосредственно перед стартом программы приготовления может занимать до 15 минут (о работе мультиварки свидетельствуют мигающие символы на дисплее). Старт выбранной программы приготовления сопровождается появлением на дисплее таймера обратного отсчета времени.

8. По окончании процесса приготовления раздастся звуковой сигнал, и мультиварка автоматически переключится в режим поддержания температуры готовых блюд: индикатор **ГРЕЧКА** погаснет, начнет мигать индикатор **ПОДДЕРЖАНИЕ ТЕПЛА**, на дисплее отобразятся символы **bb**.

Нажмите на кнопку **ПОДДЕРЖАНИЕ ТЕПЛА /ОТМЕНА**, чтобы выключить подогрев, и откройте крышку.

Несмотря на то, что режим поддержания температуры готовых блюд рассчитан на 8 часов и более, не рекомендуется оставлять еду в этом режиме надолго, это может привести к пересушиванию продукта.

9. Отключите прибор от питающей сети.

ПРОГРАММА «СУП»

1. Отмерьте все ингредиенты, промойте их и нарежьте.

2. Положите все ингредиенты в чашу.

Вы можете использовать свой рецепт супа, придерживаясь предложенной последовательности действий.

Следите за тем, чтобы все ингредиенты (включая жидкость) находились ниже уровня MAX, расположенного на внутренней поверхности чаши.

3. Вставьте чашу в корпус. Слегка поверните ее против часовой стрелки, убедитесь, что чаша плотно соприкасается с нагревательным элементом.

4. Закройте крышку до щелчка.

Если крышка будет закрыта неплотно, то программа по приготовлению будет выполнена некорректно.

5. Подключите прибор к питающей сети.

6. Нажимая на кнопку **ВЫБОР ПРОГРАММЫ**, установите программу **СУП**.

7. Нажмите на кнопку **СТАРТ**. Мультиварка начнет работу, на дисплее будут мигать символы: ---

Автоматическое минимальное время приготовления: 30 минут.

Вы можете изменить его в пределах 1-99 минут, нажатием на кнопку **ВРЕМЯ ПРИГОТОВЛЕНИЯ**.

Чтобы прервать процесс приготовления, нажмите на кнопку **ПОДДЕРЖАНИЕ ТЕПЛА /ОТМЕНА**.

ПРИМЕЧАНИЕ: Фактическое время приготовления зависит от температуры продуктов и их количества. Предварительный нагрев мультиварки непосредственно перед стартом программы приготовления может занимать до 15 минут (о работе мультиварки свидетельствуют мигающие символы на дисплее). Старт выбранной программы приготовления сопровождается появлением на дисплее таймера обратного отсчета времени.

- По окончании процесса приготовления раздастся звуковой сигнал, и мультиварка автоматически переключится в режим поддержания температуры готовых блюд: индикатор **СУП** погаснет, начнет мигать индикатор **ПОДДЕРЖАНИЕ ТЕПЛА**, на дисплее отобразятся символы **bb**.

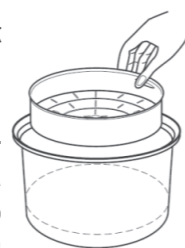
Нажмите на кнопку **ПОДДЕРЖАНИЕ ТЕПЛА /ОТМЕНА**, чтобы выключить подогрев, и откройте крышку.

Несмотря на то, что режим поддержания температуры готовых блюд рассчитан на 8 часов и более, не рекомендуется оставлять еду в этом режиме надолго, это может привести к пересушиванию продукта.

- Отключите прибор от питающей сети.

ПРОГРАММА «ВАРКА НА ПАРУ»

- Налейте в чашу 500-550 мл воды.
- Установите контейнер-пароварку в чашу, как показано на рисунке.
- Подготовьте все продукты, промойте их и нарежьте. Равномерно разложите продукты в контейнере-пароварке и вставьте чашу в корпус. Слегка поверните ее против часовой стрелки, убедитесь, что чаша плотно соприкасается с нагревательным элементом.
- Закройте крышку до щелчка.



Если крышка будет закрыта неплотно, то программа по приготовлению будет выполнена некорректно.

- Подключите прибор к питающей сети.
- Нажимая на кнопку **ВЫБОР ПРОГРАММЫ**, установите программу **ВАРКА НА ПАРУ**.

Автоматическое время приготовления: 10 минут.

Вы можете изменить его в пределах 1-99 минут, нажатием на кнопку **ВРЕМЯ ПРИГОТОВЛЕНИЯ**.

Чтобы прервать процесс приготовления, нажмите на кнопку **ПОДДЕРЖАНИЕ ТЕПЛА /ОТМЕНА**.

ПРИМЕЧАНИЕ: Фактическое время приготовления зависит от температуры продуктов и их количества. Предварительный нагрев мультиварки непосредственно перед стартом программы приготовления может занимать до 15 минут (о работе мультиварки свидетельствуют мигающие символы на дисплее). Старт выбранной программы приготовления сопровождается появлением на дисплее таймера обратного отсчета времени.

Продукт	Количество	Объем воды	Время (мин)
Мясо и птица			
Телятина филе	500 г	600 мл	40
Куриное филе	500 г	600 мл	30
Суфле мясное	500 г	600 мл	30
Фрикадельки	500 г	600 мл	30
Котлеты куриные	500 г	600 мл	30
Манты	500 г	600 мл	40-50
Рыба и морепродукты			
Филе рыбы	500 г	600 мл	30
Овощи			
Картофель целый	500 г	600 мл	30-40
Картофель молодой	500 г	600 мл	30
Морковь	500 г	600 мл	30
Свекла	500 г	600 мл	40
Брокколи (морож.)	500 г	600 мл	30
Творог			
Творожный пудинг	500 г	600 мл	40-50

Следует учитывать, что это общие рекомендации. Реальное время может отличаться от рекомендованных значений в зависимости от свежести и конкретного вида продукта, а также Ваших предпочтений.

7. Нажмите на кнопку **СТАРТ**. Мультиварка начнет работу, на дисплее отображен обратный отсчет.
8. По окончании процесса приготовления раздастся звуковой сигнал, и мультиварка автоматически переключится в режим поддержания температуры готовых блюд: индикатор **ВАРКА НА ПАРУ** погаснет, начнет мигать индикатор **ПОДДЕРЖАНИЕ ТЕПЛА**, на дисплее отобразятся символы **bb**.
Нажмите на кнопку **ПОДДЕРЖАНИЕ ТЕПЛА /ОТМЕНА**, чтобы выключить подогрев, и откройте крышку.
Несмотря на то, что режим поддержания температуры готовых блюд рассчитан на 8 часов и более, не рекомендуется оставлять еду в этом режиме надолго, это может привести к пересушиванию продукта.
9. Отключите прибор от питающей сети.

ПРОГРАММА «ЙОГУРТ»

1. Разложите сырье для йогурта (100 мл натурального йогурта на 1 л молока) по небольшим стеклянным баночкам. В чашу мультиварки налейте небольшое количество воды. Баночки с сырьем поставьте в воду.
2. Вставьте чашу в корпус. Слегка поверните ее против часовой стрелки, убедитесь, что чаша плотно соприкасается с нагревательным элементом.
3. Закройте крышку до щелчка.
Если крышка будет закрыта неплотно, то программа по приготовлению будет выполнена некорректно.
4. Подключите прибор к питающей сети.
5. Нажимая на кнопку **ВЫБОР ПРОГРАММЫ**, установите программу **ЙОГУРТ**.
Автоматическое минимальное время приготовления: 8 часов.
Вы можете изменить его в пределах 360-990 минут, нажатием на кнопку **ВРЕМЯ ПРИГОТОВЛЕНИЯ**.
Чтобы прервать процесс приготовления, нажмите на кнопку **ПОДДЕРЖАНИЕ ТЕПЛА /ОТМЕНА**.
ПРИМЕЧАНИЕ: Фактическое время приготовления зависит от температуры продуктов и их количества. Предварительный нагрев

мультиварки непосредственно перед стартом программы приготовления может занимать до 15 минут (о работе мультиварки свидетельствуют мигающие символы на дисплее). Старт выбранной программы приготовления сопровождается появлением на дисплее таймера обратного отсчета времени.

6. Нажмите на кнопку **СТАРТ**. Мультиварка начнет работу, на дисплее будут мигать символы: **---**
7. По окончании приготовления раздастся звуковой сигнал, и мультиварка автоматически переключится в режим поддержания температуры готовых блюд: индикатор **ЙОГУРТ** погаснет, начнет мигать индикатор **ПОДДЕРЖАНИЕ ТЕПЛА**, на дисплее отобразятся символы **bb**.
Нажмите на кнопку **ПОДДЕРЖАНИЕ ТЕПЛА / ОТМЕНА**, чтобы выключить подогрев, и откройте крышку. Накройте стаканчики с йогуртом крышечками и уберите в холодильник для остывания.
ВНИМАНИЕ: не рекомендуем оставлять готовый йогурт в режиме поддержания тепла долгое время. Длительный процесс ферментации способствует появлению более выраженного кислого вкуса йогурта.
8. Отключите прибор от питающей сети.

ПРОГРАММА «ВЫПЕЧКА»

1. Приготовьте тесто для выпечки согласно рекомендациям выбранного вами рецепта.
2. Смажьте чашу маслом или маргарином для того, чтобы испеченное изделие легче вынималось из чаши. Выложите тесто в чашу и выровняйте его.
3. Вставьте чашу в корпус. Слегка поверните ее против часовой стрелки, убедитесь, что чаша плотно соприкасается с нагревательным элементом.
4. Закройте крышку до щелчка.
Если крышка будет закрыта неплотно, то программа по приготовлению будет выполнена некорректно.
5. Подключите прибор к питающей сети.
6. Нажимая на кнопку **ВЫБОР ПРОГРАММЫ**, установите программу **ВЫПЕЧКА**.
7. Нажмите на кнопку **СТАРТ**. Мультиварка начнет работу, на дисплее

будут мигать символы: ---

Автоматическое минимальное время приготовления: 20 минут.

Вы можете изменить его в пределах 15-45 минут, нажатием на кнопку **ВРЕМЯ ПРИГОТОВЛЕНИЯ**.

Чтобы прервать процесс приготовления, нажмите на кнопку **ПОДДЕРЖАНИЕ ТЕПЛА /ОТМЕНА**.

ПРИМЕЧАНИЕ: Фактическое время приготовления зависит от температуры продуктов и их количества. Предварительный нагрев мультиварки непосредственно перед стартом программы приготовления может занимать до 15 минут (о работе мультиварки свидетельствуют мигающие символы на дисплее). Старт выбранной программы приготовления сопровождается появлением на дисплее таймера обратного отсчета времени.

8. По окончании приготовления раздастся звуковой сигнал и мультиварка автоматически переключится в режим поддержания температуры готовых блюд: индикатор **ВЫПЕЧКА** погаснет, начнет мигать индикатор **ПОДДЕРЖАНИЕ ТЕПЛА**, на дисплее отобразятся символы **bb**.
Нажмите на кнопку **ПОДДЕРЖАНИЕ ТЕПЛА / ОТМЕНА**, чтобы выключить подогрев, и откройте крышку.
Несмотря на то, что режим поддержания температуры готовых блюд рассчитан на 8 часов и более, не рекомендуется оставлять еду в этом режиме надолго, это может привести к пересушиванию продукта.

9. Отключите прибор от питающей сети.

10. Спустя 2-3 минуты выньте чашу из корпуса. Затем переверните ее вверх дном на лоток или решетку.

Пожалуйста, наденьте кухонные рукавицы или используйте прихватки, чтобы вынуть чашу. Если оставить выпечку в чаше на долгое время, выпечка может отсыреть. После выпечки в чаше могут остаться жирные пятна это допустимо. Очистите чашу в соответствии с разделом «Очистка и уход».

ПРОГРАММА «ТУШЕНИЕ»

1. Положите ингредиенты и приправы в чашу, залейте воду.
Следите за тем, чтобы все ингредиенты (включая жидкость) находились ниже уровня МАХ, расположенного на внутренней

поверхности чаши.

2. Вставьте чашу в корпус. Слегка поверните ее против часовой стрелки, убедитесь, что чаша плотно соприкасается с нагревательным элементом.
3. Закройте крышку до щелчка.
Если крышка будет закрыта неплотно, то программа по приготовлению будет выполнена некорректно.
4. Подключите прибор к питающей сети.
5. Нажимая на кнопку **ВЫБОР ПРОГРАММЫ**, установите программу **ТУШЕНИЕ**.

Автоматическое минимальное время приготовления: 13 минут.

Вы можете изменить его в пределах 1-99 минут, нажатием на кнопку **ВРЕМЯ ПРИГОТОВЛЕНИЯ**.

Чтобы прервать процесс приготовления, нажмите на кнопку **ПОДДЕРЖАНИЕ ТЕПЛА /ОТМЕНА**.

ПРИМЕЧАНИЕ: Фактическое время приготовления зависит от температуры продуктов и их количества. Предварительный нагрев мультиварки непосредственно перед стартом программы приготовления может занимать до 15 минут (о работе мультиварки свидетельствуют мигающие символы на дисплее). Старт выбранной программы приготовления сопровождается появлением на дисплее таймера обратного отсчета времени.

6. Нажмите на кнопку **СТАРТ**. Мультиварка начнет работу, на дисплее отображен обратный отсчет.
7. По окончании процесса приготовления раздастся звуковой сигнал, и мультиварка автоматически переключится в режим поддержания температуры готовых блюд: индикатор **ТУШЕНИЕ** погаснет, начнет мигать индикатор **ПОДДЕРЖАНИЕ ТЕПЛА**, на дисплее отобразятся символы **bb**.
Нажмите на кнопку **ПОДДЕРЖАНИЕ ТЕПЛА /ОТМЕНА**, чтобы выключить подогрев, и откройте крышку.

Несмотря на то, что режим поддержания температуры готовых блюд рассчитан на 8 часов и более, не рекомендуется оставлять еду в этом режиме надолго, это может привести к пересушиванию продукта.

8. Отключите прибор от питающей сети.

ФУНКЦИЯ «ПОДДЕРЖАНИЕ ТЕМПЕРАТУРЫ»

Функция поддержания температуры готовых блюд включается автоматически по окончании программы приготовления, при этом начнет мигать индикатор **ПОДДЕРЖАНИЕ ТЕПЛА**, на дисплее будет отображаться время работы мультиварки в этом режиме. Чтобы отключить функцию, нажмите на кнопку **ПОДДЕРЖАНИЕ ТЕПЛА /отмена**.

Несмотря на то, что режим поддержания температуры рассчитан на 8 часов и более, не рекомендуется оставлять еду в этом режиме надолго, это может привести к пересушиванию продукта.

ФУНКЦИЯ «ОТСРОЧКА СТАРТА»

В мультиварке предусмотрена функция отсрочки старта, которая позволяет запустить программу приготовления через заданное время.

1. Установите чашу с ингредиентами в корпус мультиварки.
2. Выберите необходимую программу, нажав на кнопку **ВЫБОР ПРОГРАММЫ**.
3. Нажмите кнопку отсрочки старта. С помощью кнопки **ВРЕМЯ ПРИГОТОВЛЕНИЯ** установите необходимое время отсрочки. Однократное нажатие на кнопку устанавливает минуты (каждое нажатие добавляет 10 минут ко времени приготовления), нажатие и удерживание кнопки позволяет выставить часы.
4. После установки отсрочки нажмите кнопку **СТАРТ**. На дисплее появится таймер обратного отсчета. Как только время отсрочки старта закончится, выбранная программа приготовления начнет работу.

ЧИСТКА И УХОД

Прежде, чем приступать к очистке прибора, убедитесь, что он отключен от сети и полностью остыл.

ОЧИСТКА КОРПУСА ПРИБОРА

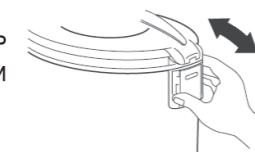
Очищайте корпус прибора по мере необходимости, при этом используйте чистую теплую воду и мягкую ткань, не используйте абразивные моющие средства и средства для мытья посуды.

ОЧИСТКА ЧАШИ

Полностью очищайте чашу после каждого использования. Используйте при этом средства для мытья посуды и мягкую ткань, не используйте абразивные моющие средства. По окончании очистки протрите внешнюю поверхность чаши насухо.

ОЧИСТКА КОНДЕНСАТОРА

Конденсатор предназначен для сбора капель конденсата при открывании крышки, снимайте и промывайте его после каждого использования.



ОЧИСТКА КЛАПАНА ВЫПУСКА ПАРА

Очистку выпускного клапана необходимо проводить каждый раз после использования прибора.

1. Аккуратно снимите выпускной клапан, как показано на рисунке. Не прикладывайте значительного усилия!
2. Полностью разберите клапан и тщательно промойте его под проточной водой, после чего тщательно просушите, соберите в обратной последовательности и установите на место.



МЕРЫ ПРЕДОСТОРОЖНОСТИ ПРИ ИСПОЛЬЗОВАНИИ СЪЕМНОЙ ЧАШИ

- Для помешивания используйте только деревянную лопатку или специальную пластмассовую ложку.
- Не разрезайте блюдо внутри кастрюли.
- Внутренняя чаша мультиварки имеет антипригарное покрытие, поэтому после нескольких дней эксплуатации на ней может появиться коричневый налет.
- Не наливайте в кастрюлю уксус, это может повредить антипригарное покрытие.
- Спустя некоторое время кастрюля может поменять цвет из-за того, что контактирует с водой и моющими средствами - это нормальное явление и мультиварка может без опасений эксплуатироваться дальше.

ТЕХНИЧЕСКИЕ ХАРАКТЕРИСТИКИ

Мощность: 700 Вт
 Объем съемной чаши: 4 л
 Параметры питания: 220-240 В ~ 50/60 Гц

ВНИМАНИЕ: Вследствие постоянного процесса внесения изменений и улучшений между инструкцией и изделием могут наблюдаться некоторые различия. Производитель оставляет за собой право вносить технологические изменения в прибор без дополнительного уведомления.

Срок службы товара не менее 2-х лет при соблюдении условий эксплуатации.



По окончании срока эксплуатации электроприбора не выбрасывайте его вместе с обычными бытовыми отходами, а передайте в официальный пункт сбора на утилизацию. Таким образом Вы сможете сохранить окружающую среду.

ПЕРЕД ОБРАЩЕНИЕМ В СЕРВИС-ЦЕНТР

КОДЫ ОШИБОК		
КОД ОШИБКИ	ОПИСАНИЕ ОШИБКИ	УСТРАНЕНИЕ ОШИБКИ
E1-E4	Системная ошибка, возможен выход из строя электронной платы или нагревательного элемента, либо неплотное закрыта крышка.	Плотно закройте крышку. Если проблема не устраняется, обратитесь в авторизованный сервисный центр.
E5	Сработала автоматическая защита от перегрева, вся жидкость в чаше выкипела или прибор был включен с пустой чашей.	Не включайте прибор с пустой чашей! Отключите прибор от сети, дайте остыть в течение 10-15 минут, после чего долейте в чашу воду/ бульон и продолжайте приготовление.
ОБЩИЕ ВОЗМОЖНЫЕ ПРОБЛЕМЫ		
Проблема	Возможная причина	Устранение неполадки
Мультиварка не включается	Нет напряжения в сети	Проверьте наличие напряжения в сети
Блюдо готовится слишком долго	Нет напряжения в сети	Проверьте наличие напряжения в сети
	Между чашей и нагревательным элементом попал посторонний предмет	Удалите посторонний предмет
	Чаша в корпусе мультиварки установлена с перекосом	Устанавливайте чашу в корпус ровно, без перекосов.
	Нагревательный элемент загрязнен	Отключите прибор от сети, дайте ему остыть. Очистите нагревательный элемент от загрязнений

ПРОБЛЕМЫ ПРИ ПРИГОТОВЛЕНИИ БЛЮД ИЗ КРУП

ПРИЧИНЫ	ПРОБЛЕМЫ ПРИ ПРИГОТОВЛЕНИИ					ПРОБЛЕМЫ В РЕЖИМЕ «ПОДОГРЕВ»			НЕТ НАПРЯЖЕНИЯ	ПОСТОРОННИЕ ЗВУКИ
	ЖЕЛТАЯ КРУПА	КРУПА ПОЛУЧАЕТСЯ НЕДОВАРЕННАЯ	КРУПА СЛИШКОМ МЯГКАЯ, ПЕРЕВАРЕННАЯ	ПРИГОРЕВШАЯ КАША НА ДНЕ ЧАШИ	ВОДА ПЕРЕЛИВАЕТСЯ ВО ВРЕМЯ РАБОТЫ	КРУПА ПОМЕНИЛА ЦВЕТ ВО ВРЕМЯ ПРИГОТОВЛЕНИЯ	ЗАТХЛЫЙ ЗАПАХ ПИЩИ	ПИЩА ПЕРЕСУШИВАЕТСЯ		
Неправильные пропорции воды и крупы, неверный тип крупы	•	•	•	•	•			•	ОТСОЕДИНИТЕ ПРОВОД И ПРОВЕРЬТЕ НАЛИЧИЕ НАПРЯЖЕНИЯ В РОЗЕТКЕ	ВОЗНИКНОВЕНИЕ ПОСТОРОННИХ ЗВУКОВ ВОЗМОЖНО ПРИ ПРИГОТОВЛЕНИИ ИЗ ЗАМОРОЖЕННЫХ ПРОДУКТОВ ИЛИ ВЫЗВАНО ВЛАГОЙ НА ДНЕ ЧАШИ
Плохо промытая крупа				•	•	•				
Посторонний предмет между чашей и нагревателем	•	•	•		•	•				
Готовка с большим количеством масла	•	•				•				
Неверное количество воды	•		•							
Крышка неплотно закрыта						•	•	•		
Плохо вымыта чаша						•	•			

ПРОБЛЕМЫ ПРИ ВЫПЕЧКЕ

ПРИЧИНЫ	ПРОБЛЕМЫ ПРИ ПРИГОТОВЛЕНИИ						НЕТ НАПРЯЖЕНИЯ	ПОСТОРОННИЕ ЗВУКИ	
	ТЕСТО НЕ ИСПЕКЛОСЬ	НЕСТО НЕДОПЕКЛОСЬ	ВЫПЕЧКА СЫРАЯ	ПРИГОРЕВШЕЕ ТЕСТО НА ДНЕ ЧАШИ	ВЫПЕЧКА ПОДГОРАЕТ	ВЫПЕЧКА НЕ ПОДНЯЛАСЬ			РЫХЛАЯ ВЫПЕЧКА
Слишком много теста в чаше	•	•						ОТСОЕДИНИТЕ ПРОВОД И ПРОВЕРЬТЕ НАЛИЧИЕ НАПРЯЖЕНИЯ В РОЗЕТКЕ	ВОЗНИКНОВЕНИЕ ПОСТОРОННИХ ЗВУКОВ ВОЗМОЖНО ПРИ ПРИГОТОВЛЕНИИ ИЗ ЗАМОРОЖЕННЫХ ПРОДУКТОВ ИЛИ ВЫЗВАНО ВЛАГОЙ НА ДНЕ ЧАШИ
Слишком мало теста в чаше				•	•				
Используется неподходящая смесь для кекса или ингредиенты не указанные в рецептах	•	•	•			•			
Используется смесь для кекса с излишним содержанием шоколада, сахара или фруктов	•	•		•	•				
Кекс треснул во время приготовления	•	•				•			
Посторонний предмет между чашей и нагревателем	•	•	•		•				
Дно кастрюли не смазано маслом или маргарином				•					
Готовый кекс слишком долго держали в чаше			•		•				
Неправильное или слишком долгое вымешивание						•	•		
Неверное количество ингредиентов						•	•		