

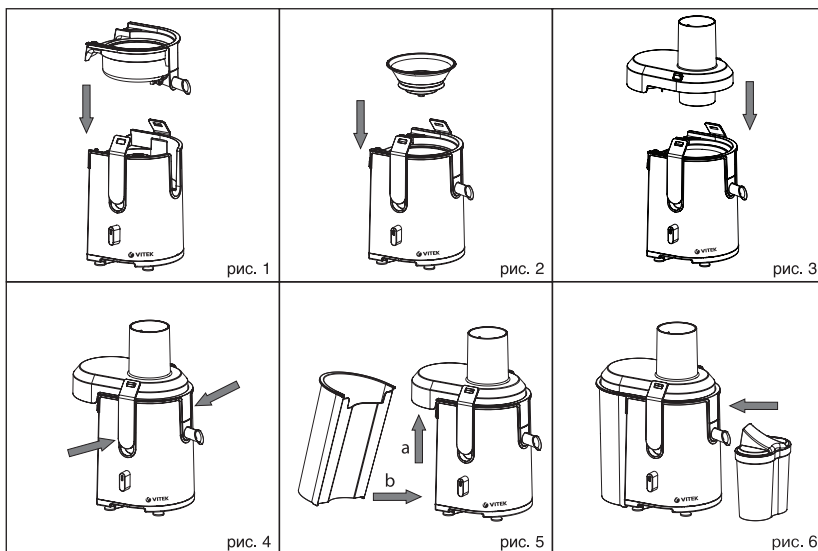
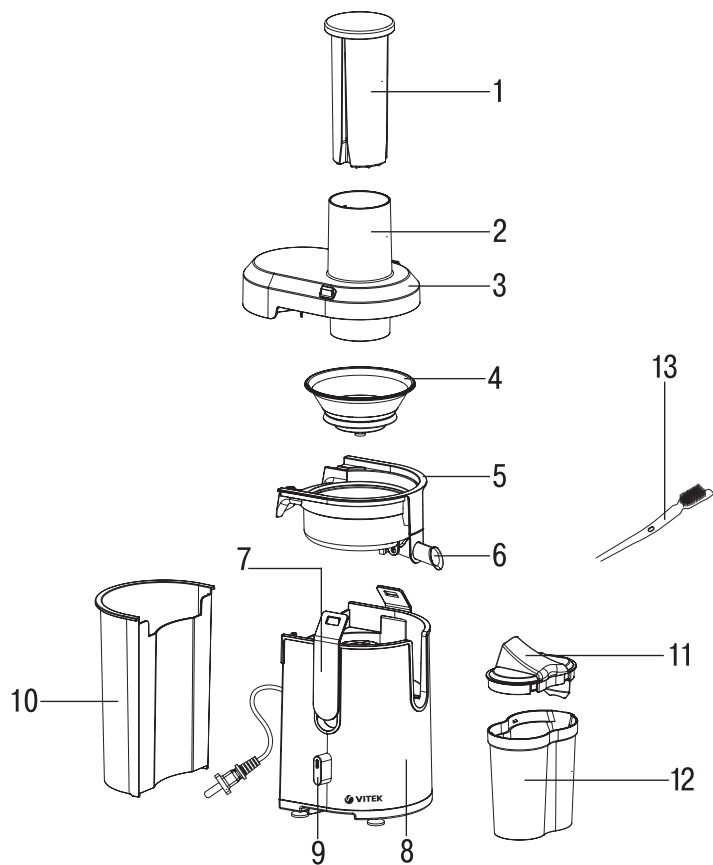
VT-3651 GY

Juice extractor

Соковыжималка

Инструкция по эксплуатации

GB Manual instruction	3
DE Die betriebsanweisung	7
RUS Инструкция по эксплуатации	12
KZ Пайдалану нұсқасы	16
UA Інструкція з експлуатації	20



JUICE EXTRACTOR VT-3651 GY

Electric juice extractor is intended for making fruit or vegetable juice.

DESCRIPTION

1. Pusher
2. Feeding chute
3. Lid
4. Grating filter
5. Juice collector
6. Juice draining spout
7. Locks
8. Motor unit
9. Operation mode switch **P/O/I/II**
10. Pulp container
11. Juice cup lid
12. Juice cup
13. Cleaning brush

SAFETY MEASURES

Before using the unit, read this instruction carefully and keep it for future reference. Use the unit according to its intended purpose only, as it is stated in this user manual. Mishandling the unit can lead to its breakage and cause harm to the user or damage to his/her property.

- **To avoid injuries do not remove the juice extractor lid during operation and when the unit is plugged in.**
- **The maximal allowable continuous operation time is not more than 1 minute with subsequent break of at least 3 minutes. After 3 operation cycles switch the juice extractor off for 15-20 minutes; switch it on again only after the motor has cooled down.**
- Before using the unit for the first time, make sure that the voltage in your mains corresponds to unit operating voltage.
- Place the juice extractor on a dry, flat and steady surface only.
- Before using the unit for the first time wash all removable parts that will contact processed foods thoroughly. Water temperature should not exceed +80°C.
- Clean the motor unit with a slightly damp cloth and then wipe it dry. Do not immerse the motor unit in water or any other liquids; do not wash the motor unit under water jet.
- Do not use coarse sponges, abrasives and solvents to clean the unit.
- Do not put the containers and other juice extractor parts into microwave oven.
- Be cautious when holding grating filter in your hands, as disc grating surface is very sharp.
- Check the grating filter before every use of the juice extractor. If you find any mechanical damage, stop using the unit and immediately replace the grating filter.
- Use only the removable parts supplied with the unit.
- Do not use the unit outdoors.
- Do not place the unit or power cord near hot surfaces, heat sources or sharp edges of furniture
- Before using the unit make sure that all parts are set properly.
- You can use the juice extractor only if the juice extractor lid is fixed with the locks.
- Never push products into the feeding chute with your fingers or other objects during operation. Use the pusher.
- Do not bring your face close to the open feeding chute while the unit is operating, fruit/vegetable pieces can fly out and cause harm to the user.
- Never use the juice extractor without installed pulp container.
- The unit is not intended for chopping or mixing of products.
- Do not disassemble the juice extractor if its power plug is connected to the mains socket.
- Do not touch the power plug with wet hands.
- Open the locks (7) only after the unit is switched off and rotation of grating filter is stopped.
- If any moisture or juice drops appear on juice extractor housing, switch it off, unplug it and wipe the unit with dry cloth.
- After operation switch the unit off and pull the power plug out of the socket.
- Do not allow children to touch the juice extractor and the power cord during the unit operation.
- Do not allow children to use the unit as a toy.
- This unit is not intended for usage by children under 8 years of age.
- During the juice extractor operation and breaks between operation cycles, the unit should be placed out of reach of children under 8 years of age.
- Children aged 8 and over as well as disabled persons can use this unit only under supervision of a person who is responsible for their safety if they are given all the necessary and understandable instructions concerning the

ENGLISH

safe usage of the unit and information about danger that can be caused by its improper usage.

- Keep the unit out of reach of children.
- For children safety reasons do not leave polyethylene bags, used as a packaging, unattended.

Attention! Do not allow children to play with polyethylene bags or packaging film. **Danger of suffocation!**

- Check the power cord and plug integrity periodically. Do not use the unit if its body, the power plug or the power cord is damaged.
- To avoid damages, transport the unit in original package only.
- Do not repair the unit by yourself. If there are any damages in the unit, apply to the authorized service center.

THE UNIT IS INTENDED FOR HOUSEHOLD USAGE ONLY

BEFORE USING THE UNIT FOR THE FIRST TIME

After unit transportation or storage at low temperature, it is necessary to keep it for at least two hours at room temperature before switching on.

- Unpack the unit.

Before using the juice extractor disassemble and clean the unit following the recommendations below:

- Remove the pusher (1) from the lid (3) feeding chute (2).
- Lift the bottom part of the locks (7) and remove the lid (3);
- It will be easier to remove the grating filter (4) if you remove the grating filter (4) with the juice collector (5), holding by the juice collector ledge on one side and the draining spout on the other and pulling it upwards.
- Wash thoroughly and dry all the removable parts that will contact products.

Note: Be cautious when holding the grating filter (4) in your hands, as disc grating surface is very sharp.

MAKING JUICE

Before the first plugging in make sure that the operating voltage of the unit corresponds to the voltage of your mains.

Fruits and vegetables intended for processing must be fresh.

Before juice extracting wash fruits/vegetables, remove inedible parts from vegetables or fruits, such as stems, hard peel or stones, for example, cherry or peach, cut the fruits and vegetables intended for processing into pieces easily fitting into the feeding chute (2).

- Place the motor unit (8) on a dry, flat and steady surface.
- Before unit assembling make sure that the operation mode switch (9) is set to the position «0» and the plug is not inserted into the mains socket.
- Place the juice collector (5) on the motor unit (8) (pic. 1).
- Install the grating filter (4) into the juice collector (5) (pic. 2).

Attention! Do not use the juice extractor if you find any mechanical damages of the grating filter (4).

- Install the lid (3) on the juice collector (5) (pic. 3) and fix the lid (3) with the locks (7) (pic. 4).
- Install the pulp container (10) in its place (pic. 5).
- Put the corresponding container or the juice cup (12) under the juice draining spout (pic. 6).
- Make sure that the juice draining spout is in the lower position.
- Insert the power plug into the mains socket.
- Switch the juice extractor on by setting the switch (9) to the position «I» (low speed) or «II» (high speed) or to the position «P» (pulse mode).
- After you finish extracting juice, please, wait for 1 minute and then set the juice draining spout (6) to upper position to avoid juice leaking.

Notes:

Low speed «I» is intended for extracting juice from soft vegetables/fruits, such as tomatoes, ripe pears, strawberries, oranges, plums, grapes, pumpkins, onions, cucumbers etc.

High speed «II» is intended for extracting juice from hard vegetables/fruits - such as artichoke, carrot, apples, pepper, beet, potatoes, pineapples, vegetable marrows, celery, spinach, dill, leek etc.

Pulse mode «P» is intended for switching the juice extractor on for a short time.

Attention!

To avoid stopping of grating filter (4) and jamming of motor during processing viscous

or quite hard foods, it is recommended to use the high speed «II» operation mode.

- The unit will be switched on only if all the removable parts are installed properly, and the lid (3) is fixed with the locks (7).
- You can feed fruit/vegetable pieces into the chute (2) of lid (3), only when the grating filter (4) is rotating.
- Put vegetables or fruits cut beforehand gradually into the feeding chute (2) of lid (3) and push them gently with the pusher (1). Do not press on the pusher (1) too hard as it can lead to decrease of juice amount as well as to grating filter (4) rotation stopping. The slower is the fruit and vegetables processing, the higher is the juice extraction rate.
- Do not put your fingers or any other foreign objects into the lid (3) feeding chute (2).
- During operation, check the grating filter (4) periodically for obstruction of the mesh with pulp, if necessary wash the grating filter (4); before removing the grating filter, switch the juice extractor off and unplug it.
- Control the filling of pulp container (10), if the container (10) is filled up, switch the juice extractor off, unplug it and remove the pulp from the container (10).

Attention!

The maximal allowable continuous operation time is not more than 1 minute with subsequent break of at least 3 minutes.

After processing of 500 g hard and fibrous products (citrus fruit, pineapples, apples, carrots etc.) disassemble and clean the unit. Non-compliance with the requirement can cause blockage of the grating mesh and will complicate the unit cleaning.

- After unit operation, switch it off by setting the switch (9) to the position «0», and unplug it.
- To prevent juice dripping, set the juice draining spout (6) in the upper position.

CLEANING AND CARE

After unit operation or before cleaning it always switch the juice extractor off and unplug it.

Disassemble and clean the juice extractor after every usage following the recommendations below.

- Remove the pusher (1) from the lid (3) feeding chute (2).
- Lift the bottom part of the locks (7) and remove the lid (3).

- For easy removal of the grating filter (4) remove the grating filter with the juice collector (5) holding the juice collector (5) and pulling it upwards.
- It is recommended to wash all removable parts in warm water with neutral detergent right after unit operation.
- It is more convenient to wash the grating filter (4) mesh from the outside using the brush (13).
- Be cautious when washing the grating filter (4), the disc grating surface is very sharp.
- Do not wash grating filter (4) and other removable parts in the dishwasher.
- Clean the motor unit (8) with a slightly damp cloth and then wipe it dry. Do not immerse the motor unit (8) in water or any other liquids; do not wash the motor unit under water jet.
- Do not use coarse sponges, abrasives and solvents to clean the juice extractor.
- Some products, such as carrots or beets, can dye the juice extractor's removable parts, you can use a dry cloth dampened in vegetable oil for removing stains; after cleaning of parts wash them with warm water and a neutral detergent, then dry.

TIPS

- Use only fresh fruits and vegetables, as they contain more juice.
- For juice extracting you can use different vegetables (carrots, cucumbers, beets, celery stems, spinach, tomatoes) or fruits (apples, grapes, pineapples).
- It is recommended to wash berries right before juice extracting, as they lose freshness quickly.
- It is not necessary to remove thin peel from fruits or vegetables, remove thick peel only, for example from pineapples or beet.
- When making juice from apples it is not necessary to remove apple cores.
- When extracting apple juice remember that the juice richness depends on the apple sort.
- Choose the apple sort from which you can make juice to your taste.
- Drink juice right after you made it. The juice loses its taste and nutrition value during long open air storage.
- Apple juice gets dark quickly, but adding a few drops of lemon juice slows down the process of juice darkening.
- If you keep juice in the refrigerator, pour it into a clean bowl with a lid to prevent it from

ENGLISH

absorbing the smell of other foods stored in the refrigerator. It is not recommended to store juice in a metal bowl, as juice can acquire the corresponding flavor.

- The juice extractor is not intended for processing fruits with high content of starch or pectin, such as bananas, papaya, avocado, figs, apricots, mango, red and black currants. Use other kitchen appliances to process these kinds of fruit.
- The juice extractor is not intended for processing extra hard and fibrous fruits or vegetables, such as coconuts, rhubarb or quince.

STORAGE

- Perform the requirements of the "CLEANING AND CARE" section before taking the unit away for storage.
- Keep the unit away from children in a dry cool place.

DELIVERY SET

Motor unit – 1 pc.

Pusher – 1 pc.

Lid – 1 pc.

Grating filter – 1 pc.

Juice collector – 1 pc.

Pulp container – 1 pc.

Juice cup with a lid – 1 pc.

Instruction manual – 1 pc.

Cleaning brush – 1 pc.

TECHNICAL SPECIFICATIONS

Power supply: 220-240 V ~ 50/60 Hz

Power: 500 W

Max. power: 1000 W

The manufacturer preserves the right to change design and specifications of the unit without a preliminary notification

Unit operating life is 3 years

Guarantee

Details regarding guarantee conditions can be obtained from the dealer from whom the appliance was purchased. The bill of sale or receipt must be produced when making any claim under the terms of this guarantee.



This product conforms to the EMC-Requirements as laid down by the Council Directive 2004/108/EC and to the Low Voltage Regulation (2006/95/EC)

ENTSAFTER VT-3651 GY

Der elektrische Entsafter ist für Zubereitung von Säften aus Früchten oder Gemüse geeignet.

BESCHREIBUNG

1. Stampfer
2. Füllrohr
3. Deckel
4. Reibfilter
5. Saftzufüllschale
6. Saftauslauf
7. Klammern
8. Motorblock
9. Betriebsstufenschalter **P/0/I/II**
10. Fruchtfleischbehälter
11. Deckel des Saftbehälters
12. Saftbehälter
13. Reinigungsbürste

SICHERHEITSMABNAHMEN

Vor der ersten Nutzung des Geräts lesen Sie diese Bedienungsanleitung aufmerksam durch und bewahren Sie diese für weitere Referenz auf. Benutzen Sie das Gerät nur bestimmungsmäßig und laut dieser Bedienungsanleitung. Nicht ordnungsgemäße Nutzung des Geräts kann zu seiner Störung führen und einen gesundheitlichen oder materiellen Schaden beim Nutzer hervorrufen.

- **Um Verletzungen zu vermeiden, nehmen Sie den Deckel des Entsafters während des Betriebs, oder wenn der Netzstecker in die Steckdose eingesteckt ist, nie ab.**
- **Maximale Dauerbetriebszeit des Geräts beträgt 1 Minute, mit nachfolgenden Pausen nicht weniger als 3 Minuten. Schalten Sie den Entsafter nach 3 solchen Zyklen für 15-20 Minuten aus; das Gerät darf erst nach dem Abkühlen des Motorblocks eingeschaltet werden.**
- Vor dem ersten Einschalten vergewissern Sie sich, dass die Netzspannung und die Betriebsspannung des Geräts übereinstimmen.
- Benutzen Sie den Entsafter nur auf einer trockenen, ebenen und stabilen Oberfläche.
- Vor der ersten Nutzung des Entsafters waschen Sie alle abnehmbaren Teile, die mit den zu bearbeitenden Nahrungsmitteln in Berührung kommen werden, sorgfältig ab. Die Wassertemperatur soll +80°C nicht übersteigen.

- Wischen Sie den Motorblock mit einem leicht angefeuchteten Tuch, danach trocknen Sie diesen ab. Es ist nicht gestattet, den Motorblock ins Wasser oder andere Flüssigkeiten zu tauchen; es ist nicht gestattet, den Motorblock unter dem Wasserstrahl durchzuspülen.
- Benutzen Sie für die Reinigung des Entsafters keine harten Bürsten, Abrasiv-Reinigungsmittel, sowie keine Lösungsmittel.
- Es ist nicht gestattet, die Behälter und andere Teile des Entsafters in den Mikrowellenofen einzulegen.
- Seien Sie vorsichtig, wenn Sie den Reibfilter in den Händen halten, die Oberfläche der Scheibenreibe ist sehr scharf.
- Prüfen Sie den Reibfilter vor jeder Nutzung des Entsafters. Falls Sie irgendwelche mechanische Beschädigungen entdeckt haben, stoppen Sie den Betrieb des Geräts ab und ersetzen Sie den Reibfilter unverzüglich.
- Benutzen Sie nur die mitgelieferten abnehmbaren Teile.
- Es ist nicht gestattet, das Gerät draußen zu benutzen.
- Stellen Sie das Gerät und legen das Netzkabel in der Nähe von heißen Oberflächen, Wärmequellen und scharfen Möbelkanten nicht.
- Vergewissern Sie sich vor der Gerätenutzung, dass alle Teile richtig aufgestellt sind.
- Der Entsafter kann nur dann in Betrieb genommen werden, wenn der Deckel des Entsafters mit den Klammern befestigt ist.
- Es ist nicht gestattet, Nahrungsmittel während des Gerätebetriebs mit den Fingern oder anderen Gegenständen ins Füllrohr durchzustößen. Benutzen Sie dafür nur den Stampfer.
- Beugen Sie sich nicht über dem geöffneten Füllrohr des eingeschalteten Geräts, Früchte- oder Gemüsestücke können aus dem Füllrohr herausfliegen und den Nutzer verletzen.
- Es ist nicht gestattet, den Entsafter ohne Fruchtfleischbehälter zu benutzen.
- Der Entsafter ist zur Zerkleinerung oder Mischung von Nahrungsmitteln nicht geeignet.
- Es ist nicht gestattet, den Entsafter auseinanderzunehmen, wenn der Netzstecker in die Steckdose eingesteckt ist.
- Berühren Sie den Stecker des Netzkabels mit nassen Händen nicht.

DEUTSCH

- Öffnen Sie die Klammern (7) nur nach dem Ausschalten des Geräts und dem völligen Stoppen des Reibfilters.
- Beim Entstehen von Wasser- oder Safttropfen am Gehäuse des Entsafters schalten Sie ihn aus, trennen Sie ihn vom Stromnetz ab und wischen Sie das Gehäuse des Entsafters mit einem trockenen Tuch ab.
- Schalten Sie das Gerät nach der Beendigung des Betriebs aus und ziehen Sie den Netzstecker aus der Steckdose.
- Lassen Sie Kinder den Entsafter und das Netzkabel während des Gerätebetriebs nicht berühren.
- Beaufsichtigen Sie Kinder, damit sie das Gerät als Spielzeug nicht benutzen.
- Dieses Gerät ist nicht für den Gebrauch von Kindern unter 8 Jahren geeignet.
- Während des Betriebs des Entsafters und der Pausen zwischen den Betriebszyklen stellen Sie das Gerät an einem für Kinder unter 8 Jahren unzugänglichen Ort auf.
- Dieses Gerät darf von Kindern ab 8 Jahren und behinderten Personen nur dann genutzt werden, wenn sie sich unter Aufsicht der für ihre Sicherheit verantwortlichen Person befinden, und wenn ihnen entsprechende und verständliche Anweisungen über sichere Nutzung des Geräts und die Gefahren bei seiner falschen Nutzung gegeben wurden.
- Bewahren Sie das Gerät an einem für Kinder unzugänglichen Ort auf.
- Aus Kindersicherheitsgründen lassen Sie Plastiktüten, die als Verpackung verwendet werden, nie ohne Aufsicht.

Achtung! Lassen Sie Kinder mit Plastiktüten oder Verpackungsfolien nicht spielen.
Erstickungsgefahr!

- Prüfen Sie die Ganzheit des Netzkabels und des Netzsteckers periodisch. Es ist nicht gestattet, das Gerät zu benutzen, wenn das Gehäuse, der Netzstecker oder das Netzkabel beschädigt sind.
- Um Beschädigungen zu vermeiden, transportieren Sie das Gerät nur in der Fabrikverpackung.
- Es ist nicht gestattet, das Gerät selbständig zu reparieren. Im Falle der Beschädigung wenden Sie sich an einen autorisierten (bevollmächtigten) Kundendienst.

DAS GERÄT IST NUR FÜR DEN GEBRAUCH IM HAUSHALT GEEIGNET

VOR DER ERSTEN NUTZUNG

Falls das Gerät unter niedrigen Temperaturen transportiert oder aufbewahrt wurde, lassen Sie es vor der Nutzung bei der Raumlufttemperatur nicht weniger als zwei Stunden bleiben.

- Nehmen Sie den Entsafter aus der Verpackung heraus.

Vor der Nutzung des Entsafters nehmen Sie das Gerät auseinander und reinigen Sie es laut der folgenden Anweisungen:

- nehmen Sie den Stampfer (1) aus dem Füllrohr (2) des Deckels (3) heraus;
- heben Sie den Unterteil der Klammern (7) und nehmen Sie den Deckel (3) ab;
- um den Reibfilter (4) leichter abzunehmen, nehmen Sie den Reibfilter (4) zusammen mit der Saftauffüllschale (5) ab, indem Sie den Vorsprung der Saftauffüllschale von einer Seite und den Saftauslauf von der anderen Seite anfassen, und heben Sie ihn nach oben auf.
- waschen Sie sorgfältig alle abnehmbaren Teile, die mit Nahrungsmitteln in Berührung kommen werden und trocknen Sie diese ab.

Anmerkung: Seien Sie vorsichtig, wenn Sie den Reibfilter (4) in den Händen halten, die Oberfläche der Scheibenreibe ist sehr scharf.

SAFTZUBEREITUNG

Vergewissern Sie sich vor der ersten Nutzung, dass die Spannung des Geräts und die Netzspannung übereinstimmen.

Früchte und Gemüse, die zur Verarbeitung geeignet sind, müssen frisch sein.

Vor der Entsaftung waschen Sie Früchte/Gemüse, entfernen Sie alle nicht essbaren Reste bei Gemüse oder Früchten, wie Fruchtstengel, harte Fruchthaut oder Kerne, z.B. Kirsch- oder Pfirsichkerne; die zu bearbeitenden Gemüse/Früchte schneiden Sie in Stücke, die durch die Öffnungen des Füllrohrs (2) leicht durchgehen.

- Stellen Sie den Motorblock (8) auf eine ebene trockene und stabile Oberfläche auf.
- Vergewissern Sie sich vor der Montage des Entsafters, dass der Betriebsstufenschalter (9) in die Position «0» gestellt ist, und der Netzstecker in die Steckdose nicht eingesteckt ist.
- Stellen Sie die Saftauffüllschale (5) auf den Motorblock (8) auf (Abb. 1).

- Stellen Sie den Reibfilter (4) in die Saftauffüllschale (5) ein (Abb. 2).

Achtung! Es ist nicht gestattet, den Entsafter beim Entdecken von mechanischen Beschädigungen am Reibfilter (4) zu benutzen.

- Stellen Sie den Deckel (3) auf die Saftauffüllschale (5) (Abb. 3) auf und fixieren Sie den Deckel (3) mit den Klammern (7) (Abb. 4).
- Stellen Sie den Fruchtfleischbehälter (10) zurück auf (Abb. 5).
- Stellen Sie ein passendes Geschirr oder den Saftbehälter (12) unter den Saftauslauf (Abb. 6) auf.
- Vergewissern Sie sich, dass sich der Saftauslauf in der unteren Position befindet.
- Stecken Sie den Netzstecker in die Steckdose ein.
- Schalten Sie den Entsafter ein, indem Sie den Schalter (9) in die Position «I» (niedrige Geschwindigkeitsstufe), in die Position «II» (hohe Geschwindigkeitsstufe) oder «P» (Impulsbetrieb) stellen.
- Nach der Beendigung der Saftzubereitung, warten Sie 1 Minute ab, stellen Sie den Saftauslauf (6) in die obere Position, das hilft Saftverlust zu vermeiden.

Anmerkungen:

Niedrige Geschwindigkeit «I» ist für Entsaftung von weichem Gemüse/Obst wie Tomaten, reife Birnen, Erdbeeren, Apfelsinen, Pflaumen, Weintrauben, Kürbis, Zwiebeln, Gurken usw. geeignet.

Hohe Geschwindigkeit «II» ist für Entsaftung von hartem Gemüse/Obst wie Artischocken, Möhren, Äpfeln, Paprika, Rüben, Kartoffeln, Ananas, Gurkenkürbis, Sellerie, Spinat, Dill, Porree usw. geeignet.

Pulsbetrieb «P» ist für kurzzeitiges Einschalten des Entsafters geeignet.

Achtung!

Wählen Sie Betriebsstufe mit hoher Geschwindigkeit «II» während der Bearbeitung von zähflüssigen oder harten Nahrungsmitteln, um Unterbrechung der Drehung des Reibfilters (4) und Festklemmen des Elektromotorläufers zu vermeiden.

- Der Entsafter schaltet sich nur dann ein, wenn alle abnehmbaren Geräteteile richtig

aufgestellt sind und der Deckel (3) mit den Klammern (7) befestigt ist.

- Geben Sie Nahrungsmittel ins Füllrohr (2) des Deckels (3) nur während der Drehung des Reibfilters (4) zu.
- Stoßen Sie vorgeschnittene Gemüse oder Früchte durch das Füllrohr (2) des Deckels (3) und drücken Sie darauf leicht mit dem Stampfer (1). Es ist nicht empfohlen, auf den Stampfer (1) stark zu drücken, weil dies zur Minderung der Saftmenge und sogar zur Unterbrechung der Drehung des Reibfilters (4) führen kann. Je langsamer Gemüse und Früchte bearbeitet werden, desto mehr Saft ausgeht.
- Es ist nicht gestattet, Finger oder andere Gegenstände ins Füllrohr (2) des Deckels (3) zu senken.
- Prüfen Sie periodisch den Zustand des Reibfilters (4) während des Gerätebetriebs, ob das Sieb mit Fruchtfleisch nicht verstopft ist, und spülen Sie den Reibfilter (4) bei der Notwendigkeit ab; schalten Sie den Entsafter vor der Abnahme des Reibfilters aus und ziehen Sie den Netzstecker aus der Steckdose.
- Prüfen Sie die Befüllung des Fruchtfleischbehälters (10), falls der Fruchtfleischbehälter (10) aufgefüllt wird, schalten Sie den Entsafter aus, ziehen Sie den Netzstecker aus der Steckdose und entfernen Sie Fruchtfleisch aus dem Fruchtfleischbehälter (10).

Achtung!

Maximale Dauerbetriebszeit des Geräts beträgt 1 Minute, mit Pausen nicht weniger als 3 Minuten.

Nach der Bearbeitung von 500 Gramm harter und faseriger Nahrungsmittel (Zitrusfrüchte, Ananas, Äpfel, Möhren usw.) zerlegen und reinigen Sie das Gerät.

Nichtbefolgung dieser Forderung kann zum Verkleben der Siebreibe führen und erschwert die Gerätereinigung.

- Schalten Sie den Entsafter nach der Beendigung des Betriebs aus, indem Sie den Schalter (9) in die Position «0» stellen, ziehen Sie den Netzstecker aus der Steckdose.
- Um Auslauf von Safttropfen zu vermeiden, stellen Sie den Saftauslauf (6) in die obere Position.

DEUTSCH

REINIGUNG UND PFLEGE

Schalten Sie den Entsafter nach der Beendigung des Betriebs oder vor der Reinigung unbedingt aus und trennen Sie ihn vom Stromnetz ab.

Nehmen Sie den Entsafter auseinander und reinigen Sie ihn nach jeder Nutzung, indem Sie die folgenden Anweisungen erfüllen.

- Nehmen Sie den Stampfer (1) aus dem Füllrohr (2) des Deckels (3) heraus.
 - Heben Sie den Unterteil der Klammern (7) und nehmen Sie den Deckel (3) ab.
 - Um das Reibfilter (4) leichter abzunehmen, nehmen Sie es zusammen mit der Saftgefüllschale (5) ab, indem Sie die Saftgefüllschale (5) anfassen und sie nach oben aufheben.
 - Es ist empfohlen, alle abnehmbaren Geräteteile mit Warmwasser und neutralem Waschmittel sofort nach dem Betrieb abzuspielen.
 - Das Gitter des Reibfilters (4) ist von der Außenseite leichter abzuspielen, nutzen Sie dafür die Bürste (13).
 - Seien Sie beim Spülen des Reibfilters (4) vorsichtig, die Oberfläche der Scheibenreibe ist sehr scharf.
 - Es ist nicht gestattet, das Reibfilter (4) und andere abnehmbare Geräteteile in der Geschirrspülmaschine zu waschen.
 - Wischen Sie den Motorblock (8) mit einem leicht angefeuchteten Tuch, danach trocknen Sie diese ab. Es ist nicht gestattet, den Motorblock (8) ins Wasser oder andere Flüssigkeiten zu tauchen; es ist nicht gestattet, den Motorblock (8) unter dem Wasserstrahl abzuspielen.
 - Benutzen Sie für die Reinigung des Entsafters keine harten Bürsten, Abrasiv- und Reinigungsmittel, sowie keine Lösungsmittel.
 - Einige Nahrungsmittel, wie z.B. Möhren oder Rübe, können abnehmbare Geräteteile des Entsafters einfärben, entfernen Sie die Farbflecken mit einem mit Pflanzenöl angefeuchteten Tuch; spülen Sie die Geräteteile nach der Reinigung mit warmem Wasser mit einem weichen Reinigungsmittel und trocknen Sie diese ab.
- Für Saftzubereitung können Sie verschiedene Gemüse (Möhren, Gurken, Rübe, Sellerie, Spinat, Tomaten) oder Früchte (Äpfel, Weintrauben, Ananas) nutzen.
 - Es ist empfohlen, die Beeren unmittelbar vor der Entsaftung zu spülen, weil diese sehr schnell ihre Frische verlieren.
 - Sie brauchen dünne Schale von Gemüsen und Früchten nicht entfernen, es soll nur dicke Schale geschält werden, z.B. bei Ananas oder roter Rübe.
 - Apfelkerne brauchen Sie bei der Apfelsaftzubereitung nicht auszuschneiden.
 - Vergessen Sie bei der Apfelsaftzubereitung nicht, dass die Sättigung des Saftes von der Apfelsorte abhängt.
 - Wählen Sie die Apfelsorte, die einen zu Ihrem Geschmack passenden Saft gibt.
 - Trinken Sie den Saft sofort nach Zubereitung. Bei der dauernden Aufbewahrung in der Luft verliert der Saft seine geschmacklichen Qualitäten und seinen Nährwert.
 - Der Apfelsaft dunkelt schnell, aber wenn Sie darin einige Tropfen Zitronensaft geben, wird der Prozess der Saftverdunkelung dadurch angehalten.
 - Wenn der Saft im Kühlschrank aufbewahrt wird, gießen Sie ihn in einen sauberen Behälter mit Deckel, damit der Saft fremde Gerüche von Nahrungsmitteln, die im Kühlschrank aufbewahrt werden, nicht einsaugt. Es ist nicht empfohlen, den Saft in Metallbehältern aufzubewahren, weil er den entsprechenden Beigeschmack bekommen kann.
 - Der Entsafter ist für Verarbeitung von Früchten mit einem hohen Stärke- oder Pektin Gehalt wie Bananen, Papaya, Avocado, Feigen, Aprikosen, Mango, rote und schwarze Johannisbeere nicht geeignet. Nutzen Sie andere Küchengeräte zur Verarbeitung solcher Früchte.
 - Der Entsafter ist zur Zerkleinerung von sehr harten und faserigen Nahrungsmitteln, wie z.B. Kokosnuss, Rhabarber oder Quitte nicht geeignet.

AUFBEWAHRUNG

NUTZHINWEISE

- Benutzen Sie nur frische Früchte und Gemüse, da diese mehr Saft enthalten.

LIEFERUMFANG

Motorblock – 1 St.
Stampfer – 1 St.
Deckel – 1 St.
Reibfilter – 1 St.
Saftzufüllschale – 1 St.
Fruchtfleischbehälter – 1 St.
Saftbehälter mit Deckel – 1 St.
Bedienungsanleitung – 1 St.
Reinigungsbürste – 1 St.

TECHNISCHE EIGENSCHAFTEN

Stromversorgung: 220-240 V ~ 50/60 Hz
Leistung: 500 W
Maximale Leistung 1000 W

Der Hersteller behält sich das Recht vor, Design und technische Eigenschaften des Geräts ohne Vorbenachrichtigung zu verändern

Nutzungsdauer des Geräts beträgt 3 Jahre

Gewährleistung

Ausführliche Bedingungen der Gewährleistung kann man beim Dealer, der diese Geräte verkauft hat, bekommen. Bei beliebiger Anspruchserhebung soll man während der Laufzeit der vorliegenden Gewährleistung den Check oder die Quittung über den Ankauf vorzulegen.

CE *Das vorliegende Produkt entspricht den Forderungen der elektromagnetischen Verträglichkeit, die in 2004/108/EC – Richtlinie des Rates und den Vorschriften 2006/95/EC über die Niederspannungsgeräte vorgesehen sind.*

РУССКИЙ

СОКОВЫЖИМАЛКА VT-3651 GY

Электрическая соковыжималка предназначена для приготовления соков из фруктов или овощей.

ОПИСАНИЕ

1. Толкатель
2. Загрузочная горловина
3. Крышка
4. Фильтр-тёрка
5. Сокоборник
6. Носик для слива сока
7. Фиксаторы
8. Моторный блок
9. Переключатель режимов работы **P/O/I/II**
10. Контейнер для сбора мякоти
11. Крышка контейнера для сока
12. Контейнер для сока
13. Щёточка для чистки

МЕРЫ БЕЗОПАСНОСТИ

Перед началом эксплуатации устройства внимательно прочитайте настоящую инструкцию по эксплуатации и сохраните её для использования в качестве справочного материала. Используйте устройство только по его прямому назначению, как изложено в данной инструкции. Неправильное обращение с устройством может привести к его поломке, причинению вреда пользователю или его имуществу.

- **Во избежание травм не снимайте крышку соковыжималки во время работы устройства, а также в том случае, если вилка сетевого шнура вставлена в электрическую розетку.**
- **Максимально допустимое время непрерывной работы соковыжималки составляет не более 1 минуты с последующим перерывом не менее 3 минут. После 3 таких циклов соковыжималку следует выключить на 15-20 минут; включить устройство снова можно лишь после охлаждения мотора.**
- Перед первым включением убедитесь, что напряжение в электрической сети соответствует рабочему напряжению устройства.
- Используйте соковыжималку только на сухой, ровной и устойчивой поверхности.
- Перед первым использованием соковыжималки тщательно промойте все съёмные детали, которые будут контактировать с перерабатываемыми продуктами. Температура воды не должна превышать +80°C.
- Моторный блок протирайте слегка влажной тканью, после чего протрите его насухо. Запрещается погружать моторный блок в

воду или в любые другие жидкости; запрещается промывать моторный блок под струёй воды.

- Не используйте для чистки соковыжималки жёсткие губки, абразивные чистящие средства, а также растворители.
- Не помещайте контейнеры, а также другие детали соковыжималки в микроволновую печь.
- Соблюдайте осторожность, когда держите в руках фильтр-тёрку, поверхность дисковой тёрки очень острая.
- Проверяйте состояние фильтра-тёрки перед каждым использованием соковыжималки. Если вы обнаружите какие-либо механические повреждения, прекратите использование устройства и немедленно замените фильтр-тёрку.
- Используйте только те съёмные детали, которые входят в комплект поставки.
- Запрещается использовать устройство вне помещений.
- Не размещайте устройство и сетевой шнур вблизи горячих поверхностей, источников тепла и острых кромок мебели.
- Прежде чем начать пользоваться устройством, убедитесь, что все детали установлены правильно.
- Пользоваться соковыжималкой можно только в том случае, если крышка соковыжималки закреплена с помощью фиксаторов.
- Во время работы запрещается проталкивать продукты в загрузочную горловину пальцами или другими предметами. Для этой цели пользуйтесь только толкателем.
- Не наклоняйте лицо над открытой горловиной при включённом устройстве, кусочки овощей/фруктов могут вылететь из горловины и нанести травму пользователю.
- Запрещается пользоваться соковыжималкой без контейнера для сбора мякоти.
- Соковыжималка не предназначена для измельчения или смешивания продуктов.
- Запрещается разбирать соковыжималку, если вилка сетевого шнура вставлена в электрическую розетку.
- Не прикасайтесь к вилке сетевого шнура мокрыми руками.
- Открывать фиксаторы (7) можно только после выключения устройства и полной остановки вращения фильтра-тёрки.
- При появлении капель влаги или сока на корпусе соковыжималки выключите устройство, отключите от электросети и протрите корпус соковыжималки сухой тканью.

- После окончания работы выключите устройство и извлеките вилку сетевого шнура из электрической розетки.
- Не разрешайте детям прикасаться к соковыжималке и к сетевому шнуру во время работы устройства.
- Не разрешайте детям использовать устройство в качестве игрушки.
- Данное устройство не предназначено для использования детьми младше 8 лет.
- Во время работы соковыжималки и в перерывах между рабочими циклами устанавливайте устройство в местах, недоступных для детей младше 8 лет.
- Дети старше 8 лет и люди с ограниченными возможностями могут пользоваться устройством лишь в том случае, если они находятся под присмотром лица, отвечающего за их безопасность, при условии, что им были даны соответствующие и понятные инструкции о безопасном пользовании устройством и тех опасностях, которые могут возникнуть при его неправильном использовании.
- Храните устройство в местах, недоступных для детей.
- Из соображений безопасности детей не оставляйте полиэтиленовые пакеты, используемые в качестве упаковки, без надзора.

Внимание! Не разрешайте детям играть с полиэтиленовыми пакетами или упаковочной плёнкой. **Опасность удушья!**

- Периодически проверяйте состояние сетевого шнура и вилки сетевого шнура. Не пользуйтесь устройством, если имеются какие-либо повреждения корпуса, сетевой вилки или сетевого шнура.
- Во избежание повреждений перевозите устройство только в заводской упаковке.
- Запрещается самостоятельно ремонтировать устройство. При обнаружении неисправностей обратитесь в авторизованный (уполномоченный) сервисный центр.

УСТРОЙСТВО ПРЕДНАЗНАЧЕНО ТОЛЬКО ДЛЯ БЫТОВОГО ИСПОЛЬЗОВАНИЯ

ПЕРЕД ПЕРВЫМ ИСПОЛЬЗОВАНИЕМ

После транспортировки или хранения устройства при пониженной температуре необходимо выдержать его при комнатной температуре не менее двух часов.

- Извлеките соковыжималку из упаковки.

Перед использованием соковыжималки производите разборку и чистку устройства в соответствии с рекомендациями, перечисленными ниже:

- извлеките толкатель (1) из загрузочной горловины (2) крышки (3);
- приподнимите нижнюю часть фиксаторов (7) и снимите крышку (3);
- для облегчения снятия фильтра-тёрки (4) снимайте фильтр-тёрку (4) вместе с сокосборником (5), держась с одной стороны за выступ сокосборника, с другой стороны – за сливной носик, и потяните его вверх;
- тщательно промойте и просушите все съёмные детали, которые будут контактировать с продуктами.

Примечание: Соблюдайте осторожность, когда держите в руках фильтр-тёрку (4), поверхность дисковой тёрки очень острая.

ПРИГОТОВЛЕНИЕ СОКА

Перед первым включением убедитесь, что рабочее напряжение устройства соответствует напряжению электросети.

Фрукты и овощи, предназначенные для переработки, должны быть свежими.

Перед отжимом сока вымойте овощи/фрукты, удалите несъедобные части у овощей или фруктов, такие как плодоножки, твёрдая кожура или косточки, например, вишнёвые или персиковые; фрукты и овощи для переработки порежьте на кусочки, которые могли бы легко пройти в загрузочную горловину (2).

- Установите моторный блок (8) на ровную сухую и устойчивую поверхность.
- Перед сборкой соковыжималки убедитесь, что переключатель режимов работы (9) установлен в положение «0», а вилка сетевого шнура не вставлена в электрическую розетку.
- Установите сокосборник (5) на моторный блок (8) (рис. 1).
- Установите фильтр-тёрку (4) в сокосборник (5) (рис. 2).

Внимание! После обнаружения механических повреждений на фильтре-тёрке (4) использование соковыжималки запрещается.

- Установите крышку (3) на сокосборник (5) (рис. 3) и зафиксируйте крышку (3) с помощью фиксаторов (7) (рис. 4).
- Установите на место контейнер для сбора мякоти (10) (рис. 5).
- Установите соответствующую посуду или контейнер для сока (12) под носик для слива сока (рис. 6).
- Убедитесь, что носик для слива сока находится в нижнем положении.
- Вставьте вилку сетевого шнура в электрическую розетку.

РУССКИЙ

- Включите соковыжималку, установив переключатель (9) в положение «I» (низкая скорость) или в положение «II» (высокая скорость), либо в положение «P» (импульсный режим работы).
- После окончания приготовления сока, пожалуйста, подождите 1 минуту, переведите носик для слива сока (6) в верхнее положение, это поможет вам избежать утечки сока.

Примечания:

Низкая скорость «I» служит для отжима сока из мягких овощей/фруктов - таких как томаты, спелые груши, клубника, апельсины, сливы, виноград, тыква, лук, огурцы и т.п.

Высокая скорость «II» служит для отжима сока из твердых овощей/фруктов, таких как артишоки, морковь, яблоки, перец, свёкла, картофель, ананасы, кабачки, сельдерей, шпинат, укроп, лук-порей и т.п.

Импульсный режим работы «P» служит для кратковременного включения соковыжималки.

Внимание!

При работе с вязкими или достаточно твердыми продуктами во избежание остановки вращения фильтра-тёрки (4) и недопущения заклинивания вращения ротора электромотора рекомендуется использовать режим работы соковыжималки на высокой скорости «II».

- Соковыжималка включится только в том случае, если все съёмные части установлены правильно, а крышка (3) закреплена фиксаторами (7).
- Загружать продукты в загрузочную горловину (2) крышки (3) можно только во время вращения фильтра-тёрки (4).
- Предварительно порезанные овощи или фрукты постепенно опускайте в загрузочную горловину (2) крышки (3) и слегка надавливайте на них толкателем (1). Не нажимайте слишком сильно на толкатель (1), поскольку это может привести к снижению количества получаемого сока и даже к остановке вращения фильтра-тёрки (4). Чем медленнее происходит обработка овощей или фруктов, тем больше выход сока.
- Запрещается опускать пальцы или любые другие предметы в загрузочную горловину (2) крышки (3).
- Во время работы периодически проверяйте состояние фильтра-тёрки (4) на предмет засорения сетки мякотью, при необходимости промывайте фильтр-тёрку (4), перед снятием фильтра-тёрки выключите соковы-

жималку и извлеките вилку сетевого шнура из электрической розетки.

- Следите за наполнением контейнера для сбора мякоти (10); если контейнер (10) заполнился, выключите соковыжималку, извлеките вилку сетевого шнура из электрической розетки и удалите мякоть из контейнера (10).

Внимание!

Максимально допустимое время непрерывной работы соковыжималки – не более 1 минуты с последующим перерывом не менее 3 минут.

После переработки 500 граммов твердых и волокнистых продуктов (цитрусовых, ананасов, яблок, моркови и т.д.) производите разборку и чистку устройства.

Несоблюдение данного требования может привести к заклиниванию сетки-тёрки и усложнит чистку устройства.

- После использования соковыжималки выключите её, установив переключатель (9) в положение «0», и извлеките вилку сетевого шнура из электрической розетки.
- Для предотвращения вытекания капель сока переведите носик для слива сока (6) в верхнее положение.

ЧИСТКА И УХОД

После окончания работы или перед чисткой соковыжималки обязательно выключайте устройство и отключайте его от электросети.

Производите разборку и чистку соковыжималки после каждого её использования, выполняя нижеперечисленные рекомендации.

- Извлеките толкатель (1) из загрузочной горловины (2) крышки (3).
- Приподнимите нижнюю часть фиксаторов (7) и снимите крышку (3).
- Для облегчения снятия фильтра-тёрки (4) снимать её следует вместе сокоособорником (5), держась за сокоособорник (5) и подняв его по направлению вверх.
- Рекомендуется промывать все съёмные детали тёплой водой с нейтральным моющим средством сразу после работы.
- Сетку фильтра-тёрки (4) удобнее промывать с наружной стороны, используя щёточку (13).
- Соблюдайте осторожность при промывке фильтра-тёрки (4), поверхность дисковой тёрки очень острая.
- Не используйте посудомоечную машину для промывки фильтра-тёрки (4) и других съёмных деталей.

- Моторный блок (8) протирайте слегка влажной тканью, после чего протрите его насухо. Запрещается погружать моторный блок (8) в воду или в любые другие жидкости; запрещается промывать моторный блок (8) под струёй воды.
- Не используйте для чистки соковыжималки жёсткие губки, абразивные чистящие средства и растворители.
- Некоторые продукты, такие как морковь или свёкла, могут окрасить съёмные детали соковыжималки, для удаления следов красителя можно использовать сухую ткань, смоченную в растительном масле, после очистки деталей промойте их тёплой водой с мягким моющим средством и просушите.

ПОЛЕЗНЫЕ СОВЕТЫ

- Используйте только свежие овощи и фрукты, так как в них содержится больше сока.
- Для приготовления сока можно использовать различные овощи (морковь, огурцы, свёклу, стебли сельдерея, шпинат, помидоры) или фрукты (яблоки, виноград, ананасы).
- Ягоды рекомендуется мыть непосредственно перед отжимом сока, т.к. они быстро теряют свежесть.
- Снимать тонкую кожицу с фруктов или овощей нет необходимости, срезать следует только толстую кору, например, у ананасов или свёклы.
- При отжиме яблочного сока вырезать у яблок сердцевину нет необходимости.
- При приготовлении яблочного сока помните, что насыщенность сока зависит от сорта яблок.
- Выбирайте сорт яблок, из которых получается сок, отвечающий вашим требованиям.
- Пейте сок сразу после его приготовления. При длительном хранении на воздухе сок теряет свои вкусовые качества и пищевую ценность.
- Яблочный сок быстро темнеет, но если добавить в него несколько капель лимонного сока, это приостановит процесс потемнения сока.
- Если сок будет храниться в холодильнике, то перелейте его в чистую ёмкость с крышкой, чтобы сок не впитал в себя запахи продуктов, хранящихся в холодильнике. Хранить сок в металлической ёмкости не рекомендуется,

так как сок может приобрести соответствующий привкус.

- Соковыжималка не предназначена для переработки фруктов с высоким содержанием крахмала или пектина, таких как бананы, папайя, авокадо, инжир, абрикосы, манго, красная и черная смородина. Для переработки этих фруктов пользуйтесь другими кухонными устройствами.
- Соковыжималка не предназначена для переработки очень твёрдых и волокнистых продуктов, таких как кокос, ревеня или айва.

ХРАНИЕНИЕ

- Прежде чем убрать соковыжималку на хранение, выполните требования раздела «ЧИСТКА И УХОД».
- Храните устройство в сухом прохладном месте, недоступном для детей.

КОМПЛЕКТАЦИЯ

Моторный блок – 1 шт.
 Толкатель – 1 шт.
 Крышка – 1 шт.
 Фильтр-тёрка – 1 шт.
 Сокоборник – 1 шт.
 Контейнер для мякоти – 1 шт.
 Контейнер для сока с крышкой – 1 шт.
 Инструкция – 1 шт.
 Щёточка для чистки – 1 шт.

ТЕХНИЧЕСКИЕ ХАРАКТЕРИСТИКИ

Электропитание: 220-240 В ~ 50/60 Гц
 Потребляемая мощность: 500 Вт
 Максимальная мощность: 1000 Вт

Производитель сохраняет за собой право изменять дизайн и технические характеристики устройства без предварительного уведомления

Срок службы устройства – 3 года



Данное изделие соответствует всем требуемым европейским и российским стандартам безопасности и гигиены.

Производитель: АН-ДЕР ПРОДАКТС ГмБХ, Австрия
 Нойбаупортель 38/7А, 1070 Вена, Австрия
 Сделано в Китае

ҚАЗАҚША

ШЫРЫНСЫҚҚЫШ VT-3651 GY

Электрлі шырынсыққыш жеміс-жиектерден шырын дайындауға арналған.

СИПАТТАМАСЫ

1. Итергіш
2. Жүктейтін ауыз
3. Қақпақ
4. Үккіш-сүзгіш
5. Шырынжиганыш
6. Шырын құюға арналған шүмек
7. Бекіткіштер
8. Моторлық блок
9. P/O/III жұмыс режимдерін ауыстырып қосқыш
10. Сығындыларға арналған сауыт
11. Шырынды жинауға арналған ыдыстың қақпағы
12. Шырынды жинауға арналған ыдыс
13. Тазалауға арналған қылшақ

ҚАУІПСІЗДІК ШАРАЛАРЫ

Қондырғыны пайдаланбас бұрын, пайдалану жөніндегі осы нұсқаулықты мұқият оқыңыз және анықтамалық материал ретінде қолдану үшін оны сақтап қойыңыз. Құрылғыны осы нұсқаулықта баяндалғандай тікелей мақсаты бойынша ғана пайдаланыңыз. Құрылғыны дұрыс пайдаланбау оның бұзылуына, тұтынушыға немесе оның мүлігіне зиян келтіруіне әкелуі мүмкін.

- **Жұмыс істеу уақытында, сонымен қатар желілік баудың айыртетігі ашалыққа салынып тұрған жағдайларда, шырынсыққыштың қақпағын шешпеңіз; бұл ережені жарақаттарға жол бермеу үшін сақтау керек.**
- **шырынсыққыштың үздіксіз жұмыс істеудің максималды уақыты – 1 минуттан артық емес, арасында 3 минуттан кем емес үзіліс міндетті. Осындай 3 циклден кейін шырынсыққышты 15-20 минутқа сөндіру керек; құрылғыны қайта қосуға тек мотор салқындағаннан кейін ғана болады.**
- Алғаш қосу алдында электрлік желідегі кернеудің құрылғының жұмыстық кернеуіне сәйкес келетіндігіне көз жеткізіңіз.
- Шырынсыққышты құрғақ, тұзу және тұрақты бетте ғана пайдаланыңыз.
- Аспапты алғашқы пайдалану алдында, өңделетін азық-түлікпен жанасатын барлық шешілмелі бөлшектерді жақсылап жуыңыз. Су температурасы +80°C-тан аспауы тиіс.
- Моторлық блокты сәл дымқыл матамен сүртіңіз, содан кейін құрғатып сүртіңіз. Моторлы

блокты суға немесе кез келген сұйықтықтарға батыруға және ағынды су астында шаюға тыйым салынады.

- Шырынсыққышты тазалау үшін қатты губканы, қажайтын тазалағыш заттарды, сондай-ақ еріткіштерді пайдаланбаңыз.
- Контейнерлерді, сонымен қатар шырынсыққыштың басқа бөлшектерін микротолқынды пешке салмаңыз.
- Қолыңызда үккіш-сүзгішті ұстағанда, сақ болыңыз, дискілі үккіштің беті өткір.
- Шырынсыққышты әр пайдаланған сайын үккіш-сүзгішті және торлы сүзгішті тексеріңіз. Егер сіз қандай да бір бүлінуді тапсаңыз, аспапты пайдалануды тоқтатыңыз және дереу үккіш-сүзгішті немесе торлы сүзгішті ауыстырыңыз
- Тек қана жеткізу жинағындағы жиналмалы бөлшектерді қолданыңыз.
- Құрылғыны ғимараттан тыс жерде пайдалануға болмайды.
- Аспапты және желілік бауды ыстық беттерден, жылу көздерінен және өткір заттардан алшақ ұстаңыз.
- Құрылғыны пайдалануды бастар алдында барлық бөлшектер дұрыс орналастырылғанына көз жеткізіңіз.
- Шырынсыққышты оның қақпағы бекіткіштің көмегімен жабық болса ғана пайдалануға болады.
- Жұмыс істеу уақытында азық-түлікті қақтақтың аузына саусақтармен немесе қандай да бір заттармен итеруге тыйым салынады. Бұл мақсат үшін тек итергішті пайдаланыңыз.
- Аспап іске қосылып тұрған кезде аузына бетіңізді таямаңыз, көкөністің/жемістің бөліктері аузынан ұшып шығуы және пайдаланушыға зақым келтіруі мүмкін.
- Сығындыларға арналған сауыт орнатылмаған кезде шырынсыққышты пайдалануға тыйым салынады.
- Шырын сыққыш тағамдарды араластыруға немесе ұсақтауға арналмаған.
- Желілік сым айыры электрлік розеткаға жалғанып тұрған жағдайда шырын сыққышты бөлшектеуге тыйым салынады.
- Желілік сымға дымқыл қолыңызды тигізбеңіз.
- Аспапты сөндіргеннен және үккіш-сүзгіштің айналуы толық тоқтағаннан кейін ғана бекіткіштерді (7) ашыңыз.
- Шырынсыққыштың корпусында судың немесе шырынның тамшылары пайда болса, оны өшіріп, электр желісінен ажыратыңыз және корпусы құрғақ матамен сүртіңіз.

- Жұмыс істеп болғаннан кейін аспапты сөндіріңіз және желілік баудың айырететігін электр ашалығынан суырыңыз.
- Құрылғы жұмыс істеп тұрған кезде балалардың құралға және желілік бауға тиюіне рұқсат етпеңіз.
- Балаларға құрылғыны ойыншық ретінде қолдануға тыйым салыңыз.
- Бұл құрылғы 8 жастан төменгі балалардың пайдалануына арналмаған.
- Жұмыс кезінде және жұмыс кезеңдері арасындағы үзілістерде құрылғыны 8 жастан кіші балалардың қолдары жетпейтін жерге орналастырыңыз.
- 8 жастан үлкен балалар және мүмкіншілігі шектеулі жандар өздерінің қауіпсіздіктеріне жауапты адамдардың қадағалауымен ғана және оларға құрылғыны қауіпсіз пайдалану туралы және оны дұрыс пайдаланбаған жағдайда орын алуы мүмкін қауіпті жағдайлар туралы тиісті және түсінікті нұсқаулар берілген жағдайда құрылғыны пайдалана алады.
- Құрылғыны балалардың қолдары жетпейтін жерде сақтаңыз.
- Балалар қауіпсіздігі тұрғысынан қаптама ретінде пайдаланылатын полиэтилен пакеттерді қараусыз қалдырмаңыз.

Назар аударыңыз! Балаларға полиэтилен пакеттермен немесе қаптама үлдірмен ойнауға рұқсат бермеңіз. **Тұншығу қаупі!**

- Желілік шнур және желілік шнур ашасының жай-күйін дүркін-дүркін тексеріп отырыңыз. Корпустың, желілік ашаның немесе желілік шнурдың бүлінген жерлері бар болған жағдайда, құрылғыны пайдаланбаңыз.
- Ақаулардың алдын алу үшін құрылғыны тек зауыт қаптамасымен ғана тасымалдаңыз
- Құрылғыны өз бетіңізше жөндеуге тыйым салынады. Ақаулықтар табылған кезде тел туындыгерлес (өкілетті) қызмет көрсету орталығына хабарласыңыз.

ҚҰРЫЛҒЫ ТҰРМЫСТА ПАЙДАЛАНУҒА ҒАНА АРНАЛҒАН

АЛҒАШ ПАЙДАЛАНАР АЛДЫНДА

Құрылғыны төмен температурада сақтағаннан кейін немесе тасымалдағаннан кейін оны кемінде екі сағат бөлме температурасында ұстау керек.

- Шырынсыққышты ораудан шығарыңыз.

Шырынсыққышты пайдалану алдында, төменде аталған ұсыныстарға сәйкес құрылғыны бөлшектеуді және тазалауды жүргізіңіз:

- итергішті (1) қақпақтың (3) аузынан (2) шығарыңыз;
- бекіткіштердің (7) төменгі бөлігін көтеріңкіреңіз де, қақпақты (3) шешіп алыңыз;
- сүзгіш-үккішті (4) шешуді жеңілдету үшін сүзгіш-үккішті (4) шырышжинауышпен (5) бірге шешіңіз, бір жағынан шырышжинауштың шығыңқысынан, екінші жағынан – құятын шүмектен ұстап, оны жоғары тартыңыз;
- азық-түлікпен жанасатын барлық шешілмелі бөлшектерді жақсылап жуыңыз, және оларды кептіріңіз.

Ескертпе: Қолыңызда үккіш-сүзгішті (4) ұстағанда, сақ болыңыз, дискілі үккіштің өткір беті бар.

ШЫРЫНДЫ ДАЙЫНДАУ

Азық-түлікпен жанасатын барлық шешілмелі бөлшектерді жақсылап жуыңыз, және оларды кептіріңіз.

Өңдеуге арналған жемістер мен көкөністер жаңа піскен болуы керек.

Шырынды жасағанда, көкөністерді/жемістерді жуыңыз, алдын-ала көкөністер мен жемістердің сабақтары, қатты қабығы немесе сүектерді жойыңыз – мысалы шиенің немесе шабдалының, және шырынсыққыш қақпағының аузына (2) жеңіл өтетін бөліктерге бөліңіз.

- Моторлық блоқты (8) тұзу, құрғақ және тұрақты бетке қойыңыз.
- Құрастыру алдында, жұмыс режимдерінің ауыстырғышы (9) «0» күйіне белгіленгеніне, ал желілік бау желіден ажыратылғанына көз жеткізіңіз.
- Шырышжинауышты (5) моторлық блокқа (8) орнатыңыз (сур. 1).
- Үккіш-сүзгішті (4) шырышжинауышқа (5) орнатыңыз (сур. 2).

Назар аударыңыз! Үккіш-сүзгіште (4) механикалық бүлінген жерлерін байқаған кезде шырынсыққышты пайдалануға тыйым салынады.

- Қақпақты (3) шырынжиғышқа (5) орнатыңыз да (сур. 3), қақпақты (3) бекіткіштердің (7) көмегімен бекітіңіз (сур. 4).
- Сығындыларға арналған сауытты (10) орнатыңыз (сур. 5).
- Сәйкес ыдысты немесе шырынға арналған контейнерді (12) шырынды құюға арналған шүмектің астына қойыңыз (сур. 6).
- Шырынды құюға арналған шүмектің төменгі күйде орналасқанына көз жеткізіңіз.
- Желілік шнурдың ашасын электр розеткасына сұғыңыз.

ҚАЗАҚША

- Ауыстырып-қосқышты (9) «I» (төменгі жылдамдық) күйіне, «II» (жоғарғы жылдамдық) күйіне немесе «P» (импульсті режим) күйіне орнатып шырынсыққышты қосыңыз.
- Шырынды дайындауды аяқтағаннан кейін, 1 минут күте тұрыңыз, шырынды құюға арналған шүмекті (6) жоғарғы күйіне аударыңыз, бұл сізге шырынның ағып кетуіне жол бремеуге көмектеседі.

Ескертпе:

Төмен жылдамдық «I» жұмсақ көкөністердің жемістердің – қызандар, алмұрттар, бүлдірген, апельсиндер, алхоры, жүзім, асқабақ, пияз, қияр және т.с.с.-лардың шырынын сығу үшін арналған.

Жоғары жылдамдық «II» қатты көкөністердің жемістердің – бөрікгүл, сәбіз, алма, бұрыш, қызылша, картоп, ананастар, кәді, балдыркөк, саумалдық, аскөгi, сопақ басты пияз және т.с.с.-лардың шырынын сығу үшін.

«P» – бұл жұмыстың импульстік режимі, шырынсыққышты аз уақытқа қосады.

Назар аударыңыз!

Жабысқақ және/немесе қатты азық-түлікті өңдегенде жұмыс істеу кезінде үккіш-сүзгіштің (4) айналуы тоқтап қалуына және электрмотор роторының айналуының бөгетелуіне жол бермеу үшін құрылғыны жоғары жылдамдықта «II» пайдалану ұсынылады.

- Егер барлық шешілмелі бөліктер дұрыс орнатылған және қақпақ (3) бекіткіштермен (7) бекітілген жағдайда ғана шырынсыққыш іске қосылады.
- Үккіш-сүзгіш (4) айналып тұрған кезде ғана азық-түлікті қақпақтың (3) аузына (2) жүктеңіз.
- Көкөністердің немесе жемістердің алдынала туралған бөліктерін қақпақтың (3) аузына (2) біртіндеп салыңыз және оларға итергішпен (1) сәл басыңыз. Итергішке (1) тым қатты баспаңыз, себебі бұл алынған шырын сапасының төмендеуіне және тіпті – үккіш-сүзгіштің (4) айналуының тоқтауына әкелуі мүмкін. Көкөністер мен жемістерді өңдеу неғұрлым баяу болса, соғұрлым шырынның шығуы көп болады.
- Саусақтарды және басқа заттарды қақпақтың (3) аузына (2) салуға тыйым салынады.
- Жұмыс істеу уақытында сүзгіш торының сығындылармен бітеліп қалуы затына үккіш-сүзгіштің (4) жағдайын кезекті тексеріп тұрыңыз, және қажет болғанда үккіш-сүзгіштің

- (4) жуып тұрыңыз, сүзгіштерді шешу алдында, шырынсыққышты сөндіру және желілік баудың айыртетігін ашалықтан ажырату қажет.
- Сығындыларға арналған сауыттың (10) толуын байқаңыз, егер сауыт (10) толса, шырынсыққышты сөндіріңіз, желілік баудың айыртетігін ашалықтан суырыңыз және сауыттан (10) сығындыларды алып тастаңыз.

Назар аударыңыз!

Шырынсыққыштың үздіксіз жұмыс істеудің максималды уақыты – 1 минуттан артық емес, арасында 3 минуттан кем емес үзіліс міндетті.

500 гр. қатты және талшықты өнімді (цитрустыларды, ананастарды, алмаларды, сәбіздерді және т.с.с.-ларды) өңдегеннен кейін құрылғыны бөлшектеңіз және тазалауды жүргізіңіз.

Бұл талапты орындамау үгіткіш-тордың тірелуіне әкелуі мүмкін және құрылғыны тазалауды қиындатады.

- Шырынсыққышты пайдаланып болғаннан кейін ауыстырғышты (9) «0» күйіне орнатып, оны сөндіріңіз және желілік баудың айыртетігін ашалықтан суырыңыз.
- Шырын тамшыларының ағуына жол бермеу үшін шырынды құюға арналған шүмекті (6) жоғарғы күйге бұрыңыз.

ТАЗАРТУ ЖӘНЕ КҮТІМІ

Жұмысты аяқтағаннан кейін немесе тазалаудың алдында міндетті түрде құрылғыны сөндіріңіз және электр желісінен ажыратыңыз.

Шырынсыққышты бөлшектеуді және тазалауды әр пайдаланып болғаннан кейін орындаңыз және төменде келтірілген ұсыныстарды сақтаңыз.

- Итергішті (1) қақпақтың (3) аузынан (2) шығарыңыз.
- Бекіткіштердің (7) төменгі бөлігін көтеріңкіреңіз де, қақпақты (3) шешіп алыңыз.
- Үккіш-сүзгішті (4) шешуді жеңілдету үшін үккіш-сүзгішті шырынжинауышпен (5) бірге, шырынжинауыштан (5) ұстап және оны жоғары бағытта көтеріп шешу керек.
- Барлық алынбалы бөлшектерді пайдаланылып болғаннан кейін бірден бейтарап жуғыш заты қосылған жылы сумен жуу керек.
- Сүзгіш-үккіштің (4) торын сыртқы жағынан қылшақты (13) пайдаланып жуу ыңғайлы болады.
- Үккіш-сүзгішті (4) жуған кезде сақ болыңыз, үккіштің өткір беті бар.

- Үккіш-сүзгішті (4) және басқа шешілмелі бөлшектерді жуу үшін ыдыс жуатын машинаны пайдаланбаңыз.
- Моторлық блокты (8) сәл дымқыл матамен сүртіңіз, содан кейін құрғатып сүртіңіз. Моторлы блокты (8) суға немесе кез келген сұйықтықтарға батыруға және моторлы блокты (8) су астында шаюға тыйым салынады.
- Шырынсыққышты тазалау үшін қатты ысқыштарды, қажайтын тазалағыш заттарды, сонымен қатар еріткіштерді пайдаланбаңыз.
- Кейбір өнімдер, мысалы, сәбіз немесе қызылша, шырынсыққыштың алынбалы бөлшектерін бояп тастауы мүмкін, бояғыштың іздерін кетіру үшін өсімдік майына малынған құрғақ матаны пайдалануға болады, бөлшектерді тазалағаннан кейін оларды жұмсақ жуғыш заты қосылған жылы сумен жуып жіберіңіз де, кептіріп қойыңыз.

ПАЙДАЛЫ КЕҢЕСТЕР

- Шырыны көбірек болғандықтан тек балғын жемістер мен көкөністерді ғана пайдаланыңыз.
- Шырын даярлау үшін түрлі көкөністерді (сәбіз, қияр, қызылша, сельдерей жапырақтары, шпинат, қызанақ) немесе жемістерді (алма, жүзім, ананас) қолдануға болады.
- Жидектерді тікелей шырынды жасау алдында жуу ұсынылады, себебі олар өзінің дәмділігін тез жоғалтады.
- Қабықты немесе жұқа қабықшаны тазалаудың қажеті жоқ, тек қалың қабықты (мысалы, ананасардан немесе қызылшадан) тазалау керек.
- Алма шырынын жасаған уақытта алманың ортасын ою міндетті емес.
- Алманың шырынын дайындаған кезде, оның қанықтылығы пайдаланылатын алмалардың сұрпына байланысты екенін есте сақтаңыз.
- Сіздің талғамыңызға неғұрлым сәйкес келетін шырынды беретін алма сұрпын таңдаңыз.
- Шырынды дайындаған мезетте ішіңіз. Ашық ауада ұзақ сақтаған кезде шырын өзінің дәмдік қасиеттерін және тағамдық құндылығын жоғалтады.
- Алма шырыны тез қараяды, оған бірнеше тамшы лимон шырынын тамызыңыз, бұл шырынның қараю процесін тоқтатады.
- Шырын тоңазытқышта сақталатын болса, оны тоңазытқышта сақталатын тағамдардың иісін сіңіріп алмауы үшін қақпағы бар таза ыдысқа

- ауыстырып құйыңыз. Шырынды металл ыдыста сақтау ұсынылмайды, себебі ол сәйкес дәмге ие болуы мүмкін.
- Шырынсыққышта банандар, папайя, авокадо, інжір, өрік, манго, қызыл және қара қарақат сияқты крахмалы немесе пектині көп жемістерді өңдеу ұсынылмайды. Бұл жемістерді өңдеу үшін асханалық аспаптарды пайдаланыңыз.
- Шырынсыққыш өте қатты және талшықты өнімдерді өңдеуге көзделмеген, мысалы: кокос, ревень немесе айва.

САҚТАЛУЫ

- Құрылғыны сақтауға алып қоймас бұрын, „ТАЗАЛАУ ЖӘНЕ КҮТІМ“ бөлімінің талаптарын орындаңыз.
- Құрылғыны құрғақ, салқын, балалардың қолдары жетпейтін жерде сақтаңыз.

ЖИНАҚТАМАСЫ

- Моторлы блок – 1 дн.
- Итергіш – 1 дн.
- Қақпақ – 1 дн.
- Үккіш-сүзгіш – 1 дн.
- Шырышжинауыш – 1 дн.
- Сығындыларға арналған сауыт – 1 дн.
- Қақпағы бар шырынға арналған ыдыс – 1 дн.
- Нұсқаулық – 1 дн.
- Тазалауға арналған қылшақ – 1 дн.

ТЕХНИКАЛЫҚ СИПАТТАМАЛАР

- Электрқорегі: 220-240 В ~ 50/60 Гц
- Қуаты: 500 Вт
- Жоғарғы мөлшерлі қуаты: 1000 Вт

Өндіруші құрылғының дизайны мен техникалық сипаттамаларын алдын ала хабарлаусыз өзгерту құқығын өзіне қалдырады

Құрылғының жұмыс уақыты – 3 жыл

Гарантиялық міндеттілігі

Гарантиялық жағдайдағы қаралып жатқан бөлшектер дилерден тек сатып алынған адамға ғана беріледі. Осы гарантиялық міндеттілігіндегі шағымдалған жағдайда төлеген чек немесе квитанциясын көрсетуі қажет.

EAC

УКРАЇНЬСКА

СОКОВИЖИМАЛКА VT-3651 GY

Електрична соковижималка призначена для приготування соків з фруктів або овочів.

ОПИС

1. Штовхач
2. Завантажувальна горловина
3. Кришка
4. Фільтр-терка
5. Сокозбірник
6. Носик для зливу соку
7. Фіксатори
8. Моторний блок
9. Перемикач режимів роботи **P/O/I/II**
10. Контейнер для збору м'якоті
11. Кришка контейнера для соку
12. Контейнер для соку
13. Щіточка для чищення

ЗАХОДИ БЕЗПЕКИ

Перед початком експлуатації пристрою уважно прочитайте цю інструкцію з експлуатації і збережіть її для використання в якості довідкового матеріалу. Використовуйте пристрій лише по його прямому призначенню, як викладено в даній інструкції. Неправильне поводження з пристроєм може привести до його поломки, спричинення шкоди користувачеві або його майну.

- **Щоб уникнути травм не знімайте кришку соковижималки під час роботи пристрою, а також у тому випадку, якщо вилка мережевого шнура вставлена в електричну розетку.**
- **Максимально допустимий час безперервної роботи соковижималки складає не більше 1 хвилини з наступною перервою не менше 3 хвилин. Після 3 таких циклів соковижималку слід вимкнути на 15-20 хвилин; увімкнути пристрій знову можна лише після охолодження мотора.**
- Перед першим вмиканням переконайтеся, що напруга в електричній мережі відповідає робочій напрузі приладу.
- Використовуйте соковижималку тільки на сухій, рівній і стійкій поверхні.
- Перед першим використанням соковижималки ретельно промийте всі знімні деталі, які будуть контактувати з продуктами, що переробляються. Температура води не має перевищувати +80 С.
- Моторний блок протирайте злегка вологою тканиною, після чого протріть його досуха. Забороняється занурювати моторний блок

у воду або будь-які інші рідини; забороняється промивати моторний блок під струменем води.

- Забороняється використовувати для чищення жорсткі губки, абразивні чистячі засоби, а також розчинники.
- Не розміщуйте контейнери, а також інші деталі соковижималки в мікрохвильову піч.
- Дотримуйтеся обережності, коли тримаєте у руках фільтр-терку, поверхня дискової терки дуже гостра.
- Перевіряйте фільтр-терку перед кожним використанням соковижималки. Якщо ви виявите які-небудь механічні пошкодження, припиніть використання пристрою і негайно замініть фільтр-терку.
- Використовуйте лише знімні деталі, що входять в комплект постачання.
- Забороняється використовувати пристрій поза приміщеннями.
- Не розташовуйте мережевий шнур поблизу гарячих поверхонь, джерел тепла і гострих кромок меблів.
- Перш ніж почати користуватися пристроєм, переконайтеся, що всі деталі встановлені правильно.
- Користуватися соковижималкою можна лише в тому випадку, якщо кришка соковижималки закріплена за допомогою фіксаторів.
- Під час роботи забороняється проштовхувати продукти в завантажувальну горловину пальцями або іншими предметами. Для цієї мети користуйтеся лише штовхачем.
- Не нахилийте обличчя над відкритою горловиною при включеному пристрої, шматочки овочів/фруктів можуть вилетіти з горловини і нанести травму користувачеві.
- Забороняється користуватися соковижималкою без контейнера для збору м'якоті.
- Соковижималка не призначена для подрібнення або змішування продуктів.
- Забороняється розбирати соковижималку, якщо вилка мережевого шнура вставлена в електричну розетку.
- Не торкайтеся вилки мережевого шнура мокрими руками.
- Відчиняти фіксатор (7) можна лише після виключення приладу і повної зупинки обертання фільтра-терки.
- При появі крапель вологи або соку на корпусі соковижималки вимкніть пристрій, відключите від електромережі і протріть корпус соковижималки сухою тканиною.

- Після закінчення роботи вимкніть пристрій і витягніть вилку мережевого шнура з електричної розетки.
- Не дозволяйте дітям торкатися соковижималки та мережного шнура під час роботи пристрою.
- Не дозволяйте дітям використовувати пристрій в якості іграшки.
- Даний пристрій не призначений для використання дітьми молодше 8 років.
- Під час роботи соковижималки і у перервах між робочими циклами встановлюйте пристрій у місцях, недоступних для дітей молодше 8 років.
- Діти старше 8 років і люди з обмеженими можливостями можуть користуватися пристроєм лише в тому випадку, якщо вони знаходяться під наглядом особи, що відповідає за їх безпеку, за умови, що ним були дані відповідні і зрозумілі інструкції про безпечне користування пристроєм і тих небезпеках, які можуть виникати при його неправильному використанні.
- Зберігайте пристрій у місцях, недоступних для дітей.
- З міркувань безпеки дітей не залишайте поліетиленові пакети, використовувані в якості упаковки, без нагляду.

Увага! Не дозволяйте дітям грати з поліетиленовими пакетами або пакувальною плівкою.

Небезпека ядухи!

- Періодично перевіряйте стан мережевого шнура і вилки мережевого шнура. Не користуйтеся пристроєм, якщо є які-небудь пошкодження корпусу, мережевої вилки або мережевого шнура.
- Щоб уникнути пошкодженнь перевозьте пристрій тільки в заводській упаковці.
- Забороняється самостійно ремонтувати пристрій. При виявленні несправностей зверніться до авторизованого (уповноваженого) сервісного центру.

ПРИСТРІЙ ПРИЗНАЧЕНИЙ ЛИШЕ ДЛЯ ПОБУТОВОГО ВИКОРИСТАННЯ

ПЕРЕД ПЕРШИМ ВИКОРИСТАННЯМ

Після транспортування або зберігання приладу при зниженій температурі необхідно витримати його при кімнатній температурі не менше двох годин.

- Вийміть соковижималку з упаковки.

Перед використанням соковижималки виробляє розбирання і чищення пристрою відповідно до рекомендацій, що вказані нижче:

- вийміть штовхач (1) з завантажувальної горловини (2) кришки (3);
- підведіть нижню частину фіксаторів (7) і зніміть кришку (3);
- для полегшення зняття фільтра-терки (4) знімайте фільтр-тертку (4) разом з сокозбірником (5), тримаючись з одного боку за виступ сокозбірника, з іншого боку - за зливний носик, і потягніть його вгору;
- ретельно промийте і просушіть всі знімні деталі, які будуть контактувати з продуктами.

Примітка: Дотримуйтеся обережності, коли тримаєте в руках фільтр-терку (4), поверхня дискової терки дуже гостра.

ПРИГОТУВАННЯ СОКУ

Перед першим включенням переконайтеся, що робоча напруга пристрою відповідає напрузі електромережі.

Фрукти і овочі, призначені для переробки, мають бути свіжими.

Перед віджиманням соку вийміть овочі/фрукти, видаліть неїстівні частини у овочів або фруктів, такі як плодоніжки, тверда шкірка або кісточки, наприклад, вишневі або персикові; фрукти і овочі для переробки поріжте на шматочки, які могли б легко пройти в завантажувальну горловину (2).

- Встановіть моторний блок (8) на рівну суху і стійку поверхню.
- Перед збиранням соковижималки переконайтеся, що перемикач режимів роботи (9) встановлений в положення «0», а вилка мережевого шнура не вставлена в електричну розетку.
- Встановіть сокозбірник (5) на моторний блок (8) (мал. 1).
- Встановіть фільтр-терку (4) в сокозбірник (5) (мал. 2).

Увага! Після виявлення механічних пошкодженнь на фільтрі-сітці (4) використання соковижималки забороняється.

- Встановіть кришку (3) на сокозбірник (5) (мал. 3) і зафіксуйте кришку (3) за допомогою фіксаторів (7) (мал. 4).
- Встановіть на місце контейнер для збору м'якоти (10) (мал. 5).
- Встановіть відповідну посуд або контейнер для соку (12) під носик для зливу соку (мал. 6).
- Переконайтеся, що носик для зливу соку знаходиться в нижньому положенні.
- Вставте вилку мережевого шнура в електричну розетку.

УКРАЇНЬСКА

- Увімкніть соковижималку, встановивши перемикач (9) в положення «I» (низька швидкість), або в положення «II» (висока швидкість), або в положення «P» (імпульсний режим роботи).
- Після закінчення приготування соку, будь ласка, зачекайте 1 хвилину, переведіть носик для зливу соку (6) у верхнє положення, це допоможе вам уникнути витоків соку.

Примітки:

Низька швидкість «I» слугує для вичавлення соку з м'яких овочів/фруктів - таких як томати, спілі груші, полуниця, апельсини, сливи, виноград, гарбуз, цибуля, огірки і т.ін.

Висока швидкість «II» слугує для вичавлення соку з твердих овочів/фруктів - таких як артишоки, морква, яблука, перець, буряк, картопля, ананаси, кабачки, селера, шпинат, кріп, цибуля-порей і т.ін.

Імпульсний режим роботи «P» служить для короткочасного включення соковижималки.

Увага!

Під час роботи з в'язкими або достатньо твердими продуктами, щоб уникнути припинення обертання фільтра-терки (4) і недопущення заклинювання обертання ротора електромотора рекомендується використовувати режим роботи соковижималки на високій швидкості «II».

- Соковижималка включиться лише в тому випадку, якщо всі знімні частини встановлені правильно, а кришка (3) закріплена фіксатором (7).
- Завантажувати продукти в завантажувальну горловину (2) кришки (3) можна тільки під час обертання фільтра-терки (4).
- Попередньо порізані овочі або фрукти поступово опускайте в завантажувальну горловину (2) кришки (3) і злегка натискайте на них штовхачем (1). Не натискайте занадто сильно на штовхальник (1), оскільки це може привести до зниження кількості отриманого соку і навіть до зупинки обертання фільтра-терки (4). Чим повільніше відбувається обробка овочів або фруктів, тим більше вихід соку.
- Забороняється опускати пальці і інші предмети в завантажувальну горловину (2) кришки (3).
- Під час роботи періодично перевіряйте стан фільтра-терки (4) на предмет засмічення сітки м'якоттю і при необхідності промивайте фільтр-терку (4), перед зняттям фільтра-терки вимкніть соковижималку і витягніть

вилку мережевого шнура з електричної розетки.

- Слідкуйте за наповненням контейнера для збору м'якоті (10), якщо контейнер (10) заповнився, вимкніть соковижималку, вийміть вилку мережевого шнура з розетки і видаліть м'якоть з контейнера (10).

Увага!

Максимально допустимий час безперервної роботи соковижималки – не більше 1 хвилини з наступною перервою не менше 3 хвилин.

Після переробки 500 грамів твердих і волокнистих продуктів (цитрусових, ананасів, яблук, моркви і т. ін.) робіть розбирання та чищення пристрою.

Недотримання цієї вимоги може привести до заклинювання сітки-терки і ускладнить чищення пристрою.

- Після використання перемикач (9) у положення «0» і вийміть вилку мережевого шнура з електричної розетки.
- Щоб уникнути витікання крапель соку переведіть носик для зливу соку (6) у верхнє положення.

ЧИЩЕННЯ ТА ДОГЛЯД

Після закінчення роботи або перед чищенням соковижималки обов'язково вимикайте пристрій і вимикайте його з електромережі.

Робіть розбирання і чищення соковижималки після кожного її використання, виконуючи нижчеперелічені рекомендації.

- Вийміть штовхач (1) з завантажувальної горловини (2) кришки (3).
- Підведіть нижню частину фіксаторів (7) і зніміть кришку (3).
- Для полегшення зняття фільтра-терки (4) знімати її слід разом з сокозбірником (5), тримаючись за сокозбірник (5) і піднявши його по напрямку вгору.
- Рекомендується промивати всі знімні деталі теплою водою з нейтральним миючим засобом відразу ж після роботи.
- Сітку фільтра-терки (4) зручніше промивати із зовнішнього боку, використовуючи щіточку (13).
- Дотримуйтеся обережності при промиванні фільтра-терки (4), поверхня дискової терки дуже гостра.
- Не використовуйте посудомийну машину для промивання фільтра-терки (4) та інших знімних деталей.

- Моторний блок (8) протирайте злегка вологою тканиною, після чого протріть його досуха. Забороняється занурювати моторний блок (8) у воду або у будь-які інші рідини; забороняється промивати моторний блок (8) під струменем води.
- Не використовуйте для чищення соковижималки жорсткі губки, абразивні чистячі засоби та розчинники.
- Деякі продукти, такі як морква або буряк, можуть забарвити знімні деталі соковижималки, для виділення слідів барвника можна використовувати суху тканину, змочену в рослинній олії, після очищення деталей промийте їх теплою водою з додаванням м'якого миючого засобу і просушіть.

КОРИСНІ ПОРАДИ

- Використовуйте лише свіжі овочі і фрукти, так як в них міститься більше соку.
- Для приготування соку можна використовувати різні овочі (моркву, огірки, буряки, стебла селери, шпинат, помідори) або фрукти (яблука, виноград, ананаси).
- Ягоди рекомендується мити безпосередньо перед віджиманням соку, так як вони швидко втрачають свіжість.
- Знімати тонку шкірку з фруктів або овочів немає необхідності, зрізати слід тільки товсту шкірку, наприклад, з ананасів або буряка.
- При приготуванні яблучного соку вирізати у яблука серцевину немає необхідності.
- При приготуванні яблучного соку пам'ятайте, що насиченість соку залежить від сорту яблука.
- Вибирайте сорт яблука, з яких виходить сік, що відповідає вашим вимогам.
- Пийте сік відразу після його приготування. При тривалому зберіганні на повітрі сік втрачає свої смакові якості і харчову цінність.
- Яблучний сік швидко темніє, але якщо додати в нього декілька крапель лимонного соку, це припинить процес потемніння соку.
- Якщо сік зберігатиметься в холодильнику, то перелийте його в чисту ємність з кришкою, щоб сік не ввібрав в себе запахи продуктів, що зберігаються в холодильнику. Зберігати сік у металевій ємності не рекомендується, так як сік може придбати відповідний присмак.

- Соковижималка не призначена для переробки фруктів з високим вмістом крохмалю або пектину, таких як банани, папайя, авокадо, інжир, абрикоси, манго, червона і чорна смородина. Для переробки цих фруктів користуйтеся іншими кухонними пристроями.
- Соковижималка не призначена для переробки дуже твердих і волокнистих продуктів, таких як кокос, ревінь або айва.

ЗБЕРІГАННЯ

- Перш ніж забрати соковижималку на зберігання, виконайте вимоги розділу «ЧИЩЕННЯ ТА ДОГЛЯД».
- Зберігайте пристрій в сухому, прохолодному місці, недоступному місці для дітей.

КОМПЛЕКТАЦІЯ

Моторний блок – 1 шт.
 Штовхач – 1 шт.
 Кришка – 1 шт.
 Фільтр-терка – 1 шт.
 Сокозбірник – 1 шт.
 Контейнер для м'якоті – 1 шт.
 Контейнер для соку з кришкою – 1 шт.
 Інструкція – 1 шт.
 Щіточка для чищення – 1 шт.

ТЕХНІЧНІ ХАРАКТЕРИСТИКИ

Електроживлення: 220-240 В ~ 50/60 Гц
 Потужність: 500 Вт
 Максимальна потужність: 1000 Вт

Виробник зберігає за собою право змінювати дизайн і технічні характеристики пристрою без попереднього повідомлення

Термін служби пристрою – 3 роки

Гарантія

Докладні умови гарантії можна отримати в дилера, що продав дану апаратуру. При пред'явленні будь-якої претензії протягом терміну дії даної гарантії варто пред'явити чек або квитанцію про покупку.

CE Даний виріб відповідає вимогам до електромагнітної сумісності, що пред'являються директивою 2004/108/ЕС Ради Європи й розпорядженням 2006/95/ЕС по низьковольтних апаратурах.

GB

A production date of the item is indicated in the serial number on the technical data plate. A serial number is an eleven-unit number, with the first four figures indicating the production date. For example, serial number 0606xxxxxxx means that the item was manufactured in June (the sixth month) 2006.

DE

Das Produktionsdatum ist in der Seriennummer auf dem Schild mit technischen Eigenschaften dargestellt. Die Seriennummer stellt eine elfstellige Zahl dar, die ersten vier Zahlen bedeuten dabei das Produktionsdatum. Zum Beispiel bedeutet die Seriennummer 0606xxxxxxx, dass die Ware im Juni (der sechste Monat) 2006 hergestellt wurde.

RUS

Дата производства изделия указана в серийном номере на табличке с техническими данными. Серийный номер представляет собой одиннадцатизначное число, первые четыре цифры которого обозначают дату производства. Например, серийный номер 0606xxxxxxx означает, что изделие было произведено в июне (шестой месяц) 2006 года.

KZ

Бұйымның шығарылған мерзімі техникалық деректері бар кестедегі сериялық нөмірде көрсетілген. Сериялық нөмір он бір саннан тұрады, оның бірінші төрт саны шығару мерзімін білдіреді. Мысалы, сериялық нөмір 0606xxxxxxx болса, бұл бұйым 2006 жылдың маусым айында (алтыншы ай) жасалғанын білдіреді.

UA

Дата виробництва виробу вказана в серійному номері на табличці з технічними даними. Серійний номер представляє собою одинадцятизначне число, перші чотири цифри якого означають дату виробництва. Наприклад, серійний номер 0606xxxxxxx означає, що виріб був виготовлений в червні (шостий місяць) 2006 року.



© ООО ГОЛДЕР-ЭЛЕКТРОНИКС, 2015
© GOLDER-ELECTRONICS LLC, 2015