

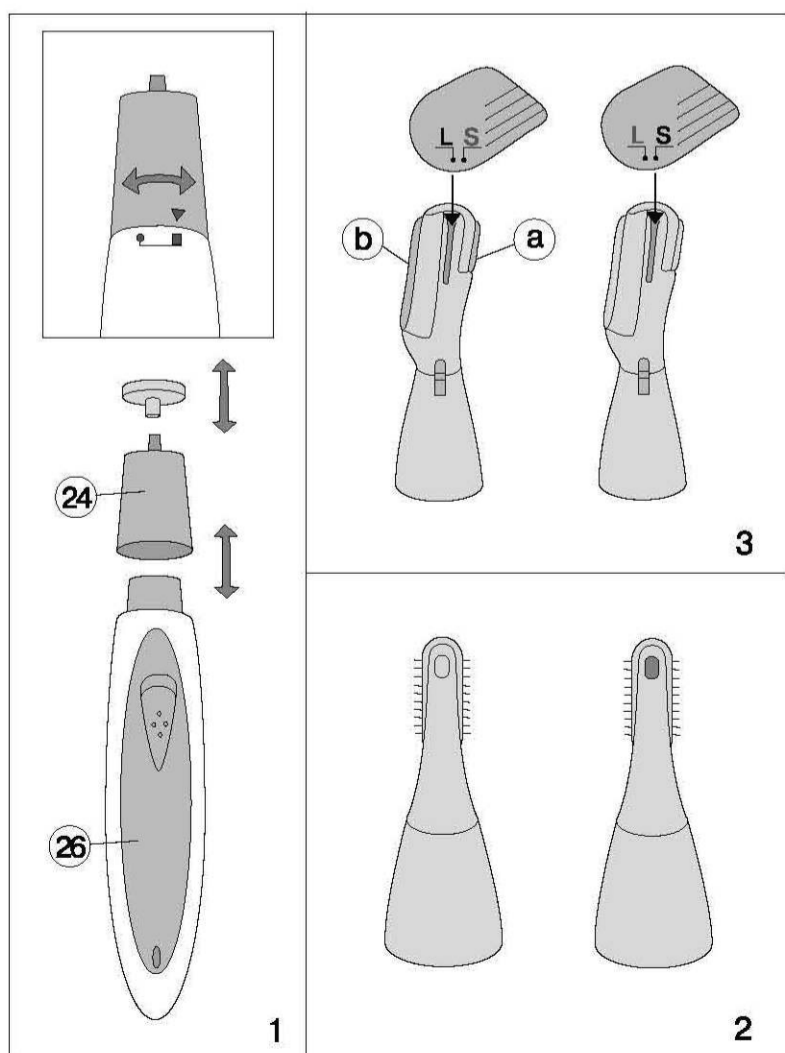
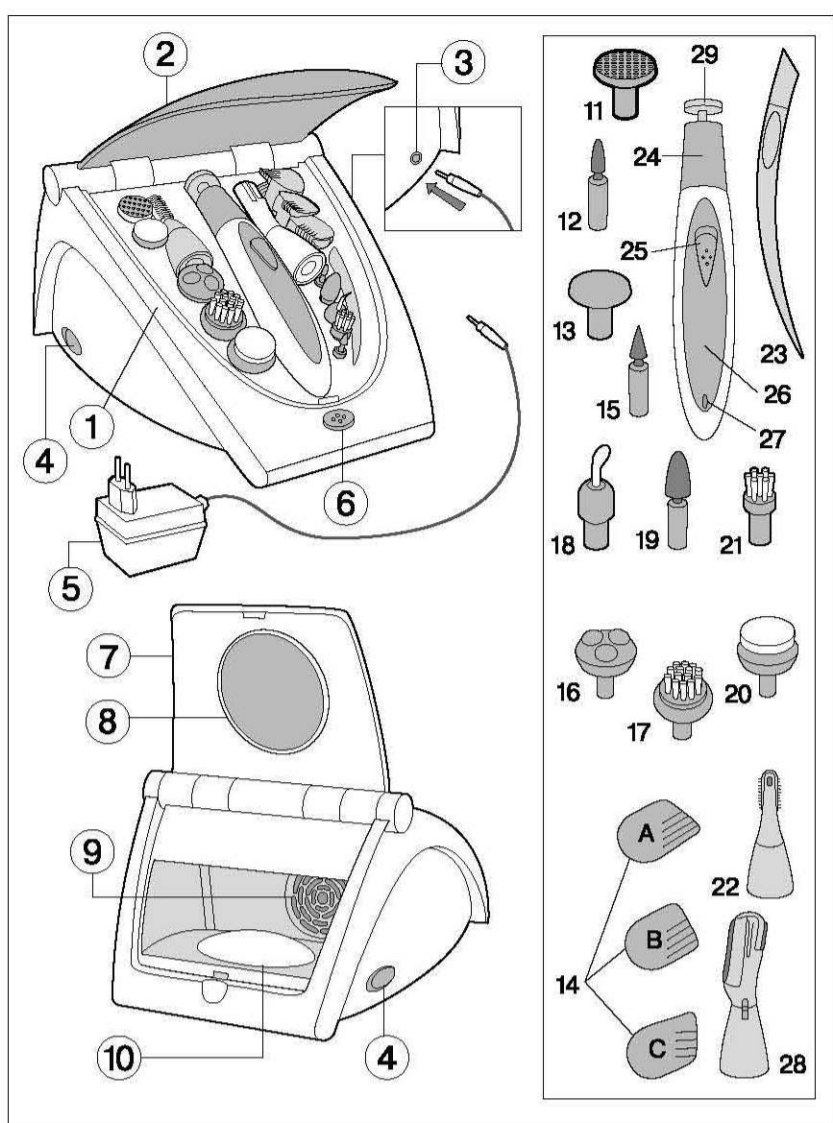


MANUAL INSTRUCTION



GB	MANUAL INSTRUCTION	2
DE	DIE BETRIEBSANWEISUNG	3
RUS	ИНСТРУКЦИЯ ПО ЭКСПЛУАТАЦИИ	4
FR	NOTICE D'UTILISATION	5
IT	ISTRUZIONI D'USO	6
E	INSTRUCCIONES DE USO	7
BG	ИНСТРУКЦИЯ ЗА ЕКСПЛОАТАЦИЯ	8
HU	HASZNÁLATI ÚTMUTATÓ	9
SCG	UPUSTVO ZA UPOTREBU	10
PL	INSTRUKCJA OBSŁUGI	11
CZ	NÁVOD K POUŽITÍ	12
UA	ІНСТРУКЦІЯ З ЕКСПЛУАТАЦІЇ	13
BEL	ІНСТРУКЦЫЯ ПА ЭКСПЛУАТАЦЫІ	14
AR	تعليمات الاستخدام	15





РУССКИЙ

ЦЕНТР ПО УХОДУ ЗА ЛИЦОМ И НОГТЯМИ

Внимательно прочитайте инструкцию перед использованием набора

ОПИСАНИЕ

1. Корпус основного устройства
2. Прозрачная крышка
3. Гнездо подключения сетевого адаптера
4. Выключатель сушки/массажа (OFF/F/M+F)
5. Сетевой адаптер
6. Кнопка открытия крышки
7. Крышка сушки для ногтей
8. Зеркало
9. Вентилятор сушки для ногтей
10. Подушечка для ногтей
11. Диск для грубой полировки
12. Цилиндрическая насадка
13. Фетровый диск для шлифовки и полировки
14. Насадки-расчески для бровей (А, В, С)
15. Остроконечная насадка
16. Шариковый массажер
17. Косметическая кисточка
18. Лопатка для автоматического поднятия кутикулы
19. Большая конусная насадка
20. Поролоновая губка
21. Щеточка для ногтей
22. Насадка для завивки ресниц
23. Палочка для поднятия кутикулы
24. Переходник для установки вращающихся насадок
25. Выключатель питания "0/I"
26. Устройство для маникюра/педикюра
27. Индикатор зарядки
28. Косметическая бритва
29. Диск для тонкой полировки

МЕРЫ БЕЗОПАСНОСТИ

Набор предназначен только для домашнего использования.

Для обеспечения исправного состояния устройства рекомендуется отключать его на 15 минут после каждых 20 минут непрерывной работы.

Внимание! Соблюдайте следующие правила во избежание риска ожога, удара током и пожара:

1. Убедитесь, что рабочее напряжение сетевого адаптера соответствует напряжению сети.
2. Храните набор в недоступном для детей месте. Будьте предельно внимательны, если устройство используется рядом с детьми или людьми с ограниченными возможностями.
3. Используйте устройство только по назначению и для целей, описанных в данном руководстве, используйте только те насадки, которые входят в комплект поставки.
4. Не используйте устройство во время принятия душа или ванны. Не кладите и не храните устройство в местах, где оно может упасть в ванну или раковину, наполненную водой.
5. Не погружайте устройство и сетевой адаптер в воду или любую другую жидкость.
6. Если устройство или сетевой адаптер не работает должным образом, не используйте его, обратитесь в авторизованный сервисный центр для ремонта.
7. Не переносите устройство, взявшись за шнур сетевого адаптера.
8. Никогда не используйте устройство в состоянии солливости или усталости.
9. Не используйте устройство на открытом воздухе и в местах, где применяются аэрозольные распылители.
10. Не используйте устройство, если есть открытые раны или царапины на пальцах или ступнях ног.
11. Проконсультируйтесь с врачом перед использованием устройства, если вы больны диабетом или имеете заболевание сосудов.

ЗАРЯДКА АККУМУЛЯТОНЫХ БАТАРЕЙ

- Перед использованием устройства проведите полную зарядку аккумуляторных батарей.
- Убедитесь, что рабочее напряжение сетевого адаптера соответствует напряжению сети.
- Время зарядки должно составлять не менее 12 часов. Время повторной зарядки не менее 6 часов.

Убедитесь, что устройство выключено: выключатель питания (25) находится в положении "0".

- Поместите устройство (26) на подставку (1).
- Подключите штекер сетевого адаптера (5) к гнезду (3).
- Вставьте сетевой адаптер в розетку, при этом на устройстве загорится индикатор зарядки (27).
- Для продления срока службы аккумуляторных батарей рекомендуется раз в три месяца полностью их разрядить, оставив прибор включенным до останков двигателя; только после этого можно провести полную зарядку.

УСТАНОВКА НАСАДОК

- Для установки вращающихся насадок используется переходник (24).
- Совместите метку на корпусе переходника (24) с меткой на корпусе устройства (26) и поверните переходник по часовой стрелке до упора; для снятия переходника поверните его против часовой стрелки и снимите с устройства.
- Выберите необходимую насадку и установите ее на ось переходника (24); для снятия насадки выключите устройство выключателем (25), потяните за насадку по направлению вверх и снимите ее.
- Насадки (22 и 28) устанавливаются на корпус устройства без переходника (24).

НАСАДКА ДЛЯ ЗАВИВКИ РЕСНИЦ

Используйте завивку для ресниц после снятия макияжа, но до наложения любой маски.

- Установите насадку для завивки ресниц (22) на устройство (26), совместите метки на насадке и устройстве и поверните насадку (22) по часовой стрелке.
- Включите устройство выключателем (25).
- Подождите примерно минуту, пока "индикатор нагрева" не изменит свой цвет (Рис.2).
- Перемещайте насадку по направлению от корней ресниц наружу, повторите несколько раз, пока ресницы не завьются так, как вы того желаете. Способ применения одинаков как для верхних, так и для нижних ресниц.
- После завивки ресниц отключите питание устройства выключателем (25).
- Прежде чем снять насадку с устройства, подождите от 3 до 5 минут, чтобы насадка для завивки ресниц остыла.

Внимание! Не приближайте насадку для завивки ресниц близко к глазам, чтобы избежать получения ожога.

КОСМЕТИЧЕСКАЯ БРИТВА (Рис. 3)

Косметическую бритву можно использовать для удаления нежелательных волосков на лице (сторона "а") и в области бикини (сторона "б").

- Установите косметическую бритву (28) на устройство (26), совместите метки на насадке и устройстве и поверните насадку (28) по часовой стрелке.
- Включите устройство выключателем (25).

Для придания формы бровям:

- Карандашом для бровей нарисуйте нужный контур брови.
- Удалите волосы за нарисованным вами контуром косметической бритвой (28) стороной "а".

Использование насадок-расчесок для бровей

Насадки-расчески для бровей (14) позволяют срезать волосы на установленную длину и под заданным углом.

- Выберите желаемую насадку (14) и приложите ее к брови для выбора соответствия необходимой длины волос и их угла.
- Каждая насадка (14) имеет по две пары направляющих, в зависимости от необходимой длины волос бровей: А - 2/4 мм, В - 6/8 мм, С - 10/12 мм.
- Расчешите и распрямите волосы бровей расческой.
- Установите выбранную насадку (14) на косметическую бритву, используя сторону бритвы для удаления тонких волосков "а".

Медленно перемещайте насадку-расческу от края брови к началу роста волос, повторите процедуру 3-4 раза, пока не будет достигнута необходимая длина волос брови.

Внимание! Обязательно прижимайте насадку-расческу к брови при ее перемещении.

Область бикини

Применяйте косметическую бритву (28) (сторона "б") для удаления нежелательных волосков в области бикини.

- Не используйте насадку (28) на чувствительных участках кожи.

Внимание! Чтобы не травмировать кожу, не используйте насадку (28) с поврежденными лезвиями.

ИСПОЛЬЗОВАНИЕ ЛИЦЕВОЙ КОСМЕТИЧЕСКОЙ КИСТОЧКИ

Косметическая кисточка используется для интенсивной и мягкой очистки кожи лица.

- Установите переходник (24) на устройство (26), как описано выше.
- Установите косметическую кисточку (17) на ось переходника (24).
- Удалите излишки косметики.
- Нанесите мыло, очищающий крем или гель на кисть.
- Включите устройство выключателем (25).
- Круговыми движениями обработайте кожу лица, избегая чувствительных участков кожи около глаз.
- По окончании процедуры удалите остатки очищающего крема или геля и протрите кожу лица тонирующим лосьоном.

ШАРИКОВЫЙ МАССАЖЕР

Шариковый массажер может использоваться для эффективного нанесения на кожу лица увлажняющего крема или геля.

- Установите шариковый массажер (16) на ось переходника (24).
- Нанесите на кожу лица увлажняющий крем.
- Включите устройство выключателем (25) и мягкими круговыми движениями массируйте кожу лица. Не проводите процедуру массажа более двух минут и избегайте чувствительных участков кожи вокруг глаз.
- После завершения процедуры осторожно удалите остатки крема с кожи лица бумажной салфеткой.

ПОРОЛОНОВАЯ ГУБКА

С помощью поролоновой губки можно достичь равномерного нанесения на лицо основы для макияжа.

- Установите насадку (20) на ось переходника (24).
- Включите устройство выключателем (25) и мягкими круговыми движениями равномерно распределите основу для макияжа по коже лица. Не проводите процедуру более двух минут и избегайте чувствительных участков кожи вокруг глаз.

НАБОР ДЛЯ МАНИКЮРА/ПЕДИКЮРА

Предлагаем вам варианты использования насадок для маникюра/педикюра.

Диски для полировки (11, 29). Не рекомендуется использовать эти диски для мягких и тонких ногтей. Можно использовать эти диски на таких участках с грубой кожей, как пятки, или для удаления мозолей на руках - аккуратно перемещайте диск для постепенного снятия слоя омертвевшей кожи.

Цилиндрическая насадка (12). Используется для обработки поверхности толстых ногтей на пальцах рук или ног.

Фетровый диск для шлифовки и полировки (13). Используется для полировки поверхности ногтей после маникюра/педикюра и придает им дополнительный блеск.

Остроконечная насадка (15). Используется для удаления омертвевшей кожи и очистки вросшего ногтя.

Лопатка для автоматического поднятия кутикулы (18). Будет очень осторожна, когда используете данную насадку; не допускайте глубокого проникновения лопатки под кожу. Начните обработку с одной стороны ногтя и постепенно перемещайте насадку.

Большая конусная насадка (19). Используется для шлифовки грубой кожи, мозолей или для шлифовки поверхности ногтей. Аккуратно перемещайте эту насадку по обрабатываемой коже или ногтю.

Щеточка (21). Служит для предварительной или окончательной очистки поверхности ногтей.

Палочка для поднятия кутикулы (23). Используется для поднятия кутикулы вручную.

Полезные советы

Для поддержания ногтей в здоровом состоянии и достижения хороших результатов при использовании маникюрного/педикюрного набора следуйте следующим рекомендациям:

- Избегайте попадания на ногти раздражающих химических веществ.
- Не подвергайте руки сильному охлаждению. В холодную погоду всегда носите перчатки.
- Не пользуйтесь щелочным мылом и чрезмерным количеством воды при мытье рук.
- Хорошее увлажнение ногтей - это ключ к здоровью и крепким ногтям, стойким к расслаиванию и ломкости. После процедуры обработки ногтей нанесите на них увлажняющий крем или лосьон.
- Для предотвращения расслаивания ногтей используйте только высококачественный лак для ногтей. Перед использованием какого-либо средства для увлажнения отполируйте ногти.
- Перед удалением кутикулы сначала увлажните их, а затем аккуратно поднимайте насадкой или палочкой.
- Для безопасного и удаления кутикулы используйте вместо ножниц маникюрные щипцы.
- Для предотвращения уменьшения толщины ногтей производите шлифовку и полировку ногтей с интервалами от семи до десяти дней.

ВКЛЮЧЕНИЕ СУШКИ ДЛЯ НОГТЕЙ И МАССАЖЕРА ДЛЯ ПАЛЬЦЕВ РУК

- Подключите штекер сетевого адаптера (5) к гнезду (3).
- Откройте сушку для ногтей, установив крышку (7) в вертикальное положение.
- Включите сушку, установив переключатель (4) в положение F.
- Для включения функции массажа и сушки установите переключатель (4) в положение M+F.
- По окончании процедуры выключите сушку, установив переключатель (4) в положение OFF.
- Отделение сушки можно использовать для хранения лака для ногтей и пр.

УХОД И ОБСЛУЖИВАНИЕ

- Протирайте корпус устройства мягкой влажной тканью. Не используйте абразивные чистящие средства и растворители для чистки корпуса устройства.
- Никогда не погружайте устройство в какую-либо жидкость.
- Периодически протирайте насадки медицинским спиртом для дезинфекции.
- Запрещается самостоятельно ремонтировать данное устройство. При обнаружении неисправности устройства или сетевого адаптера обратитесь для ремонта в авторизованный сервисный центр.
- Храните набор для маникюра и педикюра в безопасном, сухом месте.

ЗАЩИТА ОКРУЖАЮЩЕЙ СРЕДЫ

- Встроенные аккумуляторные батареи содержат компоненты, которые загрязняют окружающую среду.
- Перед утилизацией прибора удалите аккумуляторные батареи.
- Не выбрасывайте аккумуляторные батареи вместе с обычными бытовыми отходами, а сдавайте их в специальный приемный пункт.

Технические характеристики

Сетевой адаптер

Напряжение питания: 220-230 В ~ 50 Гц

Выходное напряжение: 2,8 В, 550 мА

Производитель оставляет за собой право изменять характеристики приборов без предварительного уведомления.

Срок службы прибора не менее 3-х лет



Данное изделие соответствует всем требуемым европейским и российским стандартам безопасности и гигиены.

Производитель: АН-ДЕР ПРОДАКТС ГмбХ, Австрия
Йеневайнгассе, 10/10, 1210, Вена, Австрия