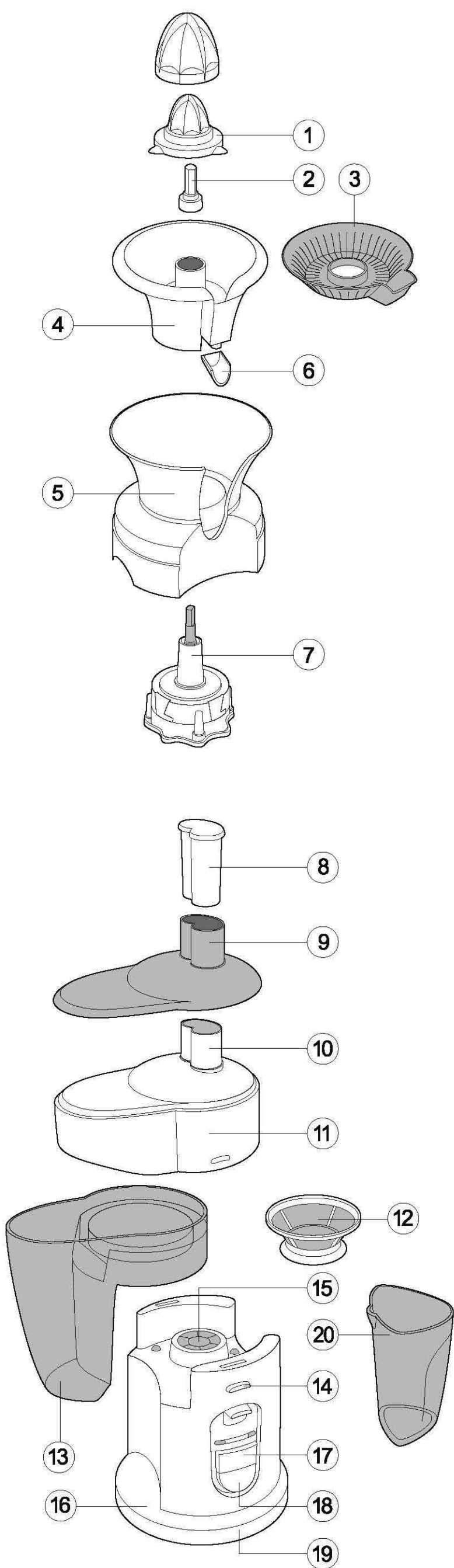




MANUAL INSTRUCTION

GB	MANUAL INSTRUCTION	2
DE	DIE BETRIEBSANWEISUNG	3
RUS	ИНСТРУКЦИЯ ПО ЭКСПЛУАТАЦИИ	4
FR	NOTICE D'UTILISATION	5
IT	ISTRUZIONI D' USO	6
E	INSTRUCCIONES DE USO	7
BG	ИНСТРУКЦИЯ ЗА ЕКСПЛОАТАЦИЯ	8
HU	HASZNÁLATI ÚTMUTATÓ	9
SCG	UPUSTVO ZA UPOTREBU	10
PL	INSTRUKCJA OBSŁUGI	11
CZ	NÁVOD K POUŽITÍ	12
UA	ІНСТРУКЦІЯ З ЕКСПЛУАТАЦІЇ	13
BEL	ІНСТРУКЦЫЯ ПА ЭКСПЛУАТАЦЫІ	14
AR	تعليمات الاستخدام	15



СОКОВЫЖИМАЛКА

1. Конус
2. Стержень
3. Контейнер
4. Рабочая емкость
5. Корпус
6. Носик для выхода сока
7. Ось
8. Толкатель
9. Верхняя крышка
10. Горловина для продуктов
11. Основная крышка
12. Фильтр-терка
13. Контейнер для мякоти
14. Зажим
15. Адаптер
16. Корпус с мотором
17. Индикатор скорости
18. Переключатель
19. Основание
20. Стакан для сока

Меры предосторожности

При использовании электрических приборов необходимо соблюдать следующие меры предосторожности:

1. Прочитайте всю инструкцию перед использованием прибора.
2. Во избежание поражения электрическим током не погружайте корпус мотора в воду или другие жидкости.
3. Отключайте прибор от сети, если он не используется, а также перед его сборкой, разборкой и чисткой.
4. Во время работы прибора избегайте контакта с его движущимися частями.
5. Перед включением прибора убедитесь, что крышка соковыжималки надежно закреплена на своем месте.
6. Не открывайте зажимы во время работы прибора.
7. Не эксплуатируйте прибор без емкости для мякоти и крышки.
8. После использования прибора выключатель должен стоять в позиции "OFF". Разборку прибора можно начинать после полной остановки мотора.
9. Во время работы соковыжималки не вставляйте пальцы или какие-либо предметы в прибор.
10. Для проталкивания продуктов используйте толкатель или кусок фруктов, овощей. Если протолкнуть не удастся, выключите мотор, отсоедините прибор от сети, разберите соковыжималку и вытащите застрявший кусок.
11. Не используйте прибор с поврежденным электрическим проводом, штепселем или другой деталью. Неисправный прибор отнесите в мастерскую квалифицированному специалисту для проверки и ремонта.
12. Не используйте прибор вне дома.
13. Не оставляйте работающий прибор без присмотра.
14. Используйте только те приспособления, которые входят в комплект.
15. Будьте аккуратны при обращении с острыми ножами соковыжималки.
16. Следите, чтобы провод не цеплялся за угол стола и не соприкасался с горячими поверхностями.

ПРАВИЛА ИСПОЛЬЗОВАНИЯ СОКОВЫЖИМАЛКИ

- Перед первым использованием тщательно протрите, а затем просушите рабочую емкость, толкатель, горловину для продуктов, терку.
- Убедитесь, что прибор отключен, а зажим надежно закрыт.
- Приготовьте заранее фрукты и овощи, которые вы хотите перерабатывать. Перед переработкой удалите косточки из фруктов, если они имеются. Очистите фрукты и овощи, имеющие толстую кожуру (цитрусовые, дыня, киви и др.)
- Разрежьте овощи и фрукты на небольшие кусочки, удобные для переработки.
- Поместите кусочки овощей или фруктов в горловину, а стакан для сока установите под носик.
- Включите прибор в сеть.
- Установите переключатель в положение "ON" для начала работы. Загорится индикатор скорости. По мере необходимости добавляйте кусочки овощей/фруктов и мягко проталкивайте их толкателем. Не проталкивайте кусочки продуктов пальцами!
- Систематически проверяйте фильтр.

Он не должен забиваться мякотью.

- Вы можете делать сок из разных плодов и овощей без чистки, так как запахи не впитываются в части прибора.
- После использования выключите прибор и отключите от сети.

Соковыжималка для цитрусовых

- Соберите все части соковыжималки.
- Убедитесь, что прибор отключен, а зажим надежно закрыт.
- Вымойте плоды цитрусовых и разрежьте их на две части.
- Включите прибор в сеть.
- Поместите фрукт на конус и слегка нажмите. Прибор начнет отжимать сок в емкость.
- В зависимости от размера плода вы можете использовать большой конус (для грейпфрутов), и меньший (для апельсинов).
- Откройте крышку, закрывающую носик, чтобы дать стечь соку.

ЧИСТКА

- Откройте зажимы нажатием на кнопку "RELEASE".
- Все части прибора, кроме основы с мотором, можно промыть под струей воды. Затем досуха протрите прибор.
- Очистите фильтр, используя небольшую щетку.
- Протрите все части сухой тканью.
- Не погружайте мотор в воду, протирайте его влажной тканью.
- Соберите соковыжималку и поместите ее в сухое место.

Советы по правильному приготовлению сока

- Фрукты и овощи содержат ценные витамины и минералы, которые быстро окисляются при длительном контакте с кислородом и под воздействием света, поэтому пейте соки свежими, сразу же после приготовления.
- Для хранения соков в течение какого-то времени используйте фарфоровую или стеклянную посуду.
- Чтобы обеспечить лучшее хранение сока, добавьте несколько капель лимонного сока.

Спецификация

Питание	230 В~50 Гц
Максимальная мощность	320 Вт

Производитель оставляет за собой право изменять характеристики приборов без предварительного уведомления

Срок службы прибора не менее 3-х лет



Данное изделие соответствует всем требуемым европейским и российским стандартам безопасности и гигиены.

Производитель: АН-ДЕР ПРОДАКТС ГмбХ, Австрия
Йеневайнгассе, 10/10, 1210, Вена, Австрия