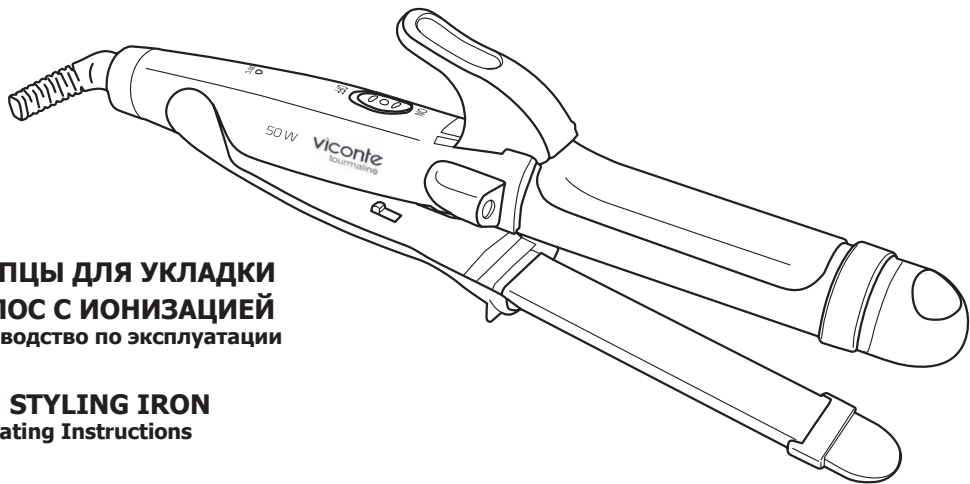


# viconte



**ЩИПЦЫ ДЛЯ УКЛАДКИ  
ВОЛОС С ИОНИЗАЦИЕЙ**  
Руководство по эксплуатации

**ION STYLING IRON**  
Operating Instructions

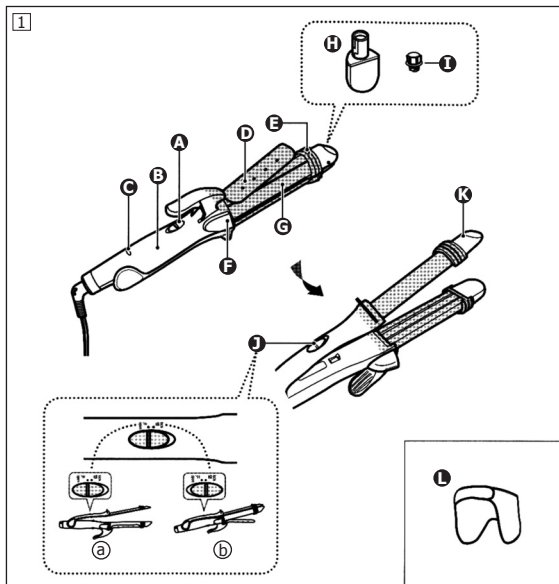
**VC-6724**

## PART NAMES

- A** 1/0 slide switch
- B** Grip
- C** Power lamp
- D** Press plate
- E** Heat indicator
- F** Negative ion nozzle
- G** Barrel
- H** Tank. Replace about once a year. When the felt inside the cap becomes clogged
- I** Cap
- J** Curling/Straightening slide switch
  - a** Barrel open for straightening
  - b** Barrel closed for curling
- K** Cool tip

Shaded areas represent heated sections. To avoid burns, do not touch these parts when the appliance is turned on.

- Accessory:**
- L** Hair band



## **ALWAYS FOLLOW THESE IMPORTANT SAFETY PRECAUTIONS!**

---

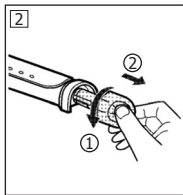
**After reading these safety precautions, store the manual where it is accessible to the user(s).**

1. After use be sure to unplug the power cord from the power outlet.
  - After use or power cut, please remove the power plug from the power outlet. Failure to do so may result in fire.
2. Always ensure the appliance is operated on an electric power source matched to its rated voltage.
  - Failure to do so may result in fire, electric shock, or burns.
3. Do not use the appliance under the following circumstances:
  - (1) When the power cord or plug is damaged or hot.
  - (2) When the power cord is not fully inserted into the power outlet.
  - Using the appliance under these circumstances may result in fire, electrical shock, short circuit, or burns.
4. Do not use this appliance near water contained in bath-tubs, basins or other vessels.
5. Do not cut, damage, or modify the cord. Do not pull, twist, or bend the cord with excessive force. If the cord is damaged or gets heated up, discontinue use immediately and return the appliance to your nearest authorized Panasonic service dealer for repair or replacement. As special tools are required for any examination, adjustment or repair, never repair the appliance by yourself.
6. Do not store the appliance in the bathroom or in other rooms with high humidity.
  - Doing so may weaken the insulation properties and result in electrical shock or fire.
7. Do not wind the cord around the appliance during storage.
  - Doing so may strain the cord and result in malfunction.
8. Never operate the appliance if it has a damaged power cord or plug, if it is not working properly, or if it has been damaged or dropped into water. Return the appliance to a service center for examination or repair.
9. As the handle of the appliance incorporates electrical components, the appliance must be fixed so that the handle, when fully extended, is out of reach of a person using a bath or shower.
10. The appliance is not recommended to use in bathroom. When used in a bathroom, unplug the appliance after use since the proximity of water presents a risk even when the appliance is switched off.  
For additional protection, we advise you to install a residual current device (RCD) with a rated residual operating current not exceeding 30mA in the electrical circuit supplying the bathroom. Ask your installer for advice.
11. Do not attempt to repair, disassemble or modify the appliance by yourself.
  - Doing so may result in fire, electrical shock or other injury due to abnormal operation.

12. Do not get the appliance wet.
  - Doing so may result in electrical shock, short circuit, or fire.
13. Do not use the appliance with wet hands.
  - Doing so may result in electrical shock or short circuit.
14. Do not touch the steam, barrel, or press plate.
  - Doing so may result in burns.
15. Do not bring hands or other exposed skin areas carelessly close to the steam. The steam is not visible, but it can burn you.
16. Do not remove the tank during use or immediately after use. (Remove the tank only after the appliance has cooled down.)
  - Removing the tank when the appliance is hot may result in burns.
17. Do not touch the cap when attaching or removing the tank.
  - Doing so may result in burns.
18. Do not bring the appliance close to your face with the press plate closed when taking a lock of hair.
  - Doing so may result in burns. To avoid burns, always take a lock of hair with the press plate opened.
19. Do not release steam in one area for a long period of time.
  - Doing so may result in burns.
20. Do not release steam directly against the skin.
  - Doing so may result in burns.
21. Keep hands away from steam released.
  - Failure to do so may result in burns.
22. Do not leave the appliance unattended while the power is on.
  - The steam and iron plate are extremely hot and may cause fire or the discoloration or warping of nearby objects.
23. When removing the power cord from the power outlet, hold it by the plug.
  - Failure to do so may result in electrical shock, burns, or fire.
24. Always throw away water in the tank after use.
  - Failure to do so may result in fire, electrical shock, or burns.

## HEATING THE STYLING IRON

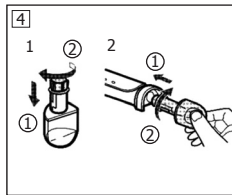
1. Remove the tank. (Fig. 2)
  - Do so with the barrel open.
  - If there is water in the tank, remove the cap and throw away the water.
    - ① Turn to the left.
    - ② Pull it out.



2. Remove the cap and fill the tank with tap water.
  - The cap may be hot after using the appliance. Wait for it to cool down before removing it.
  - Use only tap water to avoid damage to the appliance.



- ① Remove the cap. (Fig. 3)
  - ② Fill in water.
  - ③ Moisten the cap left (for approx. 5 to 6 seconds).
3. Put on the cap and attach the tank to the appliance. (Fig. 4)
  - Wipe off any spilled water before attaching the tank.
    - ① Put on the cap.
    - ② Attach the tank.



4. Plug the power cord into the power outlet.
5. Turn the 1/0 slide switch to '1' with the barrel closed. (Green power lamp illuminates.)
  - Negative ions will be released.

**Note:** Negative ions are invisible.

6. Allow 7 to 10 minutes for the appliance to heat to appropriate temperature.
  - Do not confirm temperature by direct contact. Doing so will cause burns. Steam may not be released if the cap is dry. In this case, soak the cap (for about 10 minutes) and try using again.

## CURLING HAIR

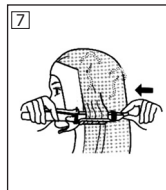
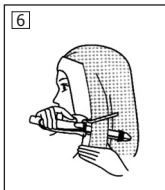
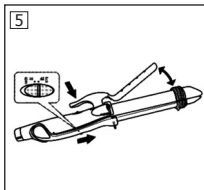
---

**Note:** When using the appliance close to the skin, such as when curling bangs, wear the hair band provided.

1. Use the curling mode.
  - Set the curling/straightening slide switch to 'lock'. (Fig. 5)
2. Comb your hair.
3. Take about a 5-cm-wide lock of hair.
  - Take only as much hair as the length of the barrel can hold.
4. Hold the ends of the hair and close the press plate on the lock of hair, leaving about 10 cm from the ends. (Fig. 6)
5. Slide the styling iron down towards the ends of the hair.
6. Curl
  - Be sure to keep the barrel at least 3 cm away from bare skin.
7. Press the tank to release steam, (for approx. 3 seconds) (Fig. 7)

**Note:** Steam is not visible. You will hear a sound when steam is released.

8. Hold in place without using steam, (for approx. 7 seconds)
  9. Open the press plate and take the styling iron away from the hair.
- Repeat step 4 to 9 if hair is difficult to curl.



## TO STRAIGHTEN HAIR

---

1. Use the straightening mode.
  - Set the curling/straightening slide switch to 'open'. (Fig. 8)
2. Comb your hair.
3. With the tank on the outside, close the press plate and barrel around the hair so that the lock of hair is in the center of the barrel.
  - Take about 5-cm-wide lock of hair.

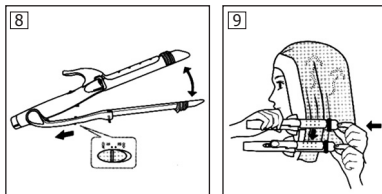
**Notes:** (1) When straightening hair, do not use with more than one lock of hair at a time.

(2) Be sure to keep the barrel at least 3 cm away from bare skin.

4. Straighten the hair once while pressing the tank to release steam, (for approx. 3 seconds) (Fig. 9)
  - Slide the styling iron slowly towards the ends of the hair. (Do not stop halfway or reverse direction.)

**Note:** Wait at least 15 seconds before using the steam again. Steam will not be released unless you wait for another 15 seconds.

5. Straighten the hair without using steam once or twice.
  - Slide the styling iron slowly towards the ends of the hair. (For hard-to-straighten hair, repeat several times.)



# CURLING TECHNIQUES

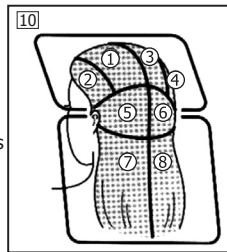
## Before curling

- Straighten hair.
- If hair is wet, dry it with a hair dryer.  
(The styling iron will not work effectively on wet hair.)

To make curling hair easier, divide the hair into locks and fasten it with pins. This will make it easier to attain good curls.

- (1) Divide the hair, from the front of the head to a line joining the two ears, into 4 sections (as illustrated by numbers 1 to 4). (Fig. 10)
- (2) Divide the hair at the back of the head into left, right, top, and bottom sections (as illustrated by numbers 5 to 8). (Fig. 10)

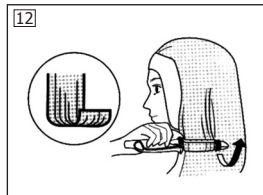
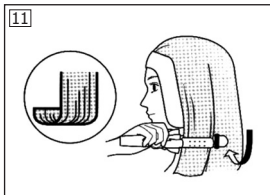
**Note:** Curl the hair starting from the bottom.



## Basic curls

### Inside curls (Fig. 11)

1. Press plate on the outside
2. Steam (approx. 3 seconds)
3. No steam (approx. 7 seconds)



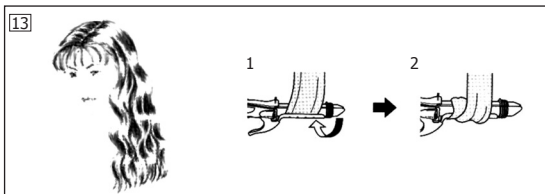
### Outside curls (Fig. 12)

1. Press plate on the inside
2. Steam (approx. 3 seconds)
3. No steam (approx. 10 seconds)

## Special curls

### Wave (Fig. 13)

1. Inside curls starting from ends of the hair
2. Overlapping curls for each lock of hair
3. Steam (approx. 3 seconds)
4. No steam (approx. 10 seconds)



### Shaggy pageboy (Fig. 14)

1. Inside curls starting from ends of the hair
2. Vertical curls for each lock of hair
3. Steam (approx. 3 seconds)
4. No steam (approx. 7 seconds)

### Advice

- To avoid crimped ends of hair (Fig. 15) When doing a one-and-a-half or two- rotation curl, open the press plate slightly. Then slide the styling iron towards the ends of the hair so that they are securely wound under the press plate.

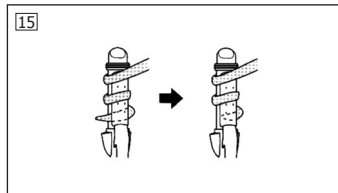
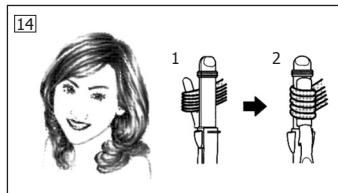
### What are negative ions?

Negative ions are particles that combine negatively charged oxygen and moisture in the air. Negative ions are invisible to the naked eye because their diameter is just 1/1000th that of a particle of steam. They are generated via a high-voltage discharge method known as a corona discharge.

The effect of ion dose not show up too much on person with features described below.

- Having original curl hair.
- Having hair to be furled easily.
- Having wonderful and tidy hair. Having hair ma reeled no more than 3-4 month.
- Having short hair.

Some odd smell will come along with ion emission, but it does not do harm to health at all.



## CLEANING

---

Always remove the power cord from the power outlet and let the barrel cool down before cleaning the appliance.

### Cleaning the appliance

- To clean the appliance, use a cloth that has been soaked in soap and water and well wrung out. Do not use substances like benzene, thinner, and alcohol, since these may crack the surface of the appliance.
- If the felt under the cap of the tank is dirty, clean it with a soft brush while running it under tap water.

To ensure that the appliance does not lose its ability to release negative ions, clean the two negative ion nozzles (left and right side) regularly (about once every 6 months) as described below.

## SPECIFICATIONS

---

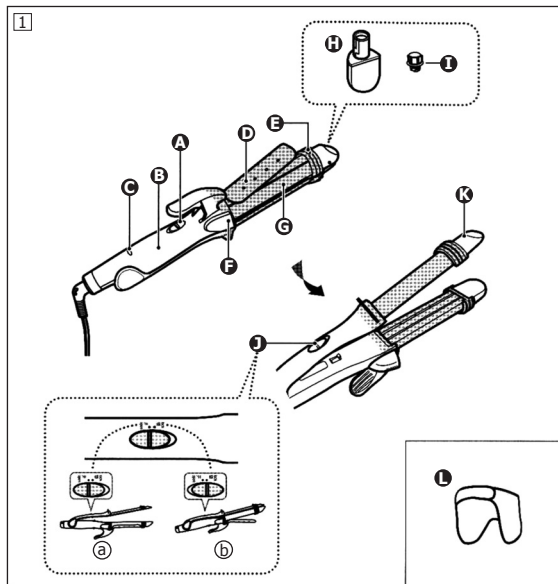
Power supply	a.c 220v~50Hz
Power	50 W
Rated current	0,2 A
Barrel diameter	35 mm
Tank capacity	Approx. 10.0 ml
GW/NW	0,6/0,58 kg
Gift box dimension (L*W*H)	360*74*120 mm

## НАЗВАНИЯ КОМПОНЕНТОВ

- A** 1/0 ползунковый переключатель
- B** Ручка
- C** Индикатор питания
- D** Нажимная пластина
- E** Термоиндикатор
- F** Форсунка отрицательных ионов
- G** Цилиндр
- H** Резервуар – производите замену раз в год, если фетр внутри крышки засоряется.
- I** Крышка
- J** Ползунковый переключатель завивка/выпрямление
  - a** Цилиндр открыт для выпрямления
  - b** Цилиндр закрыт для завивки
- K** Холодный наконечник  
Закрашенные части являются нагреваемыми секциями. Для предотвращения ожогов не прикасайтесь к этим частям, когда прибор включен.

### Вспомогательное оборудование:

- L** Лента для поддержки длинных волос



## МЕРЫ ПРЕДОСТОРОЖНОСТИ

---

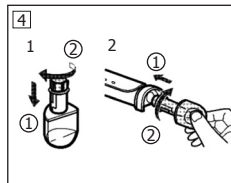
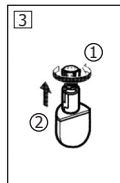
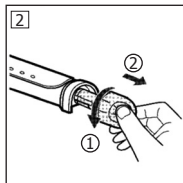
1. После использования убедитесь, что сетевой шнур отсоединен от сетевой розетки.
  - После использования или отключения электричества выньте штепсельную вилку из сетевой розетки. В противном случае это может привести к пожару.
2. Всегда проверяйте, что прибор функционирует от источника питания, который подходит к его номинальному напряжению.
  - В противном случае это может привести к пожару, поражению электрическим током или ожогам.
3. Не используйте прибор при следующих обстоятельствах:
  - (1).Если поврежден или горячий сетевой шнур, или штепсельная вилка.
  - (2).Если сетевой шнур не полностью вставлен в сетевую розетку.
  - Использование прибора при таких обстоятельствах может привести к пожару, поражению электрическим ударом, короткому замыканию или ожогам.
4. Не используйте настоящий прибор вблизи воды, находящейся в ваннах, бассейнах или других емкостях.
5. Не отрезайте, не повреждайте и не вносите изменений в шнур. Не тяните, не скручивайте или не сгибайте шнур с чрезмерной силой. Если шнур поврежден или нагревается, немедленно прекратите использование и верните прибор ближайшему авторизованному сервисному дилеру Panasonic для проведения ремонта или замены. Так как для осмотра, наладки или ремонта необходим специальный инструмент, никогда не ремонтируйте прибор самостоятельно.
6. Не храните прибор в ванной комнате или в других помещениях с высокой влажностью.
  - Это может ослабить изоляционные способности и привести к поражению электрическим током или к пожару.
7. Во время хранения не обматывайте шнур вокруг прибора.
  - Это может привести к натяжению шнура и неисправной работе прибора.
8. Не используйте прибор, если у него поврежден сетевой шнур или штепсельная вилка, если он не работает надлежащим образом или если он был поврежден или упал в воду. Верните прибор в сервисный центр для осмотра или ремонта.
9. Так как ручка прибора содержит электрические компоненты, прибор должен быть зафиксирован таким образом, чтобы лицо, принимающее ванну или душ, не коснулось ручки при полном удлинении.

10. Прибор не рекомендуется использовать в ванной комнате. При использовании в ванной комнате после применения выдерните вилку прибора из розетки, так как близость воды представляет собой опасность, даже если прибор выключен. Для дополнительной защиты мы рекомендуем установить устройство защитного отключения (УЗО) с номинальным остаточным рабочим током в электрической цепи ванной комнаты, не превышающим 30 мА. Проконсультируйтесь с Вашим установщиком.
11. Не пытайтесь самостоятельно ремонтировать, разбирать или вносить изменения в прибор.
  - Это может привести к пожару, поражению электрическим током или другому телесному повреждению в связи с неисправной работой.
12. Избегайте попадания воды в прибор.
  - Это может привести к поражению электрическим током, короткому замыканию или пожару.
13. Не пользуйтесь прибором с мокрыми руками.
  - Это может привести к поражению электрическим током или короткому замыканию.
14. Не прикасайтесь к пару, цилиндру или нажимной пластине.
  - Это может привести к ожогам.
15. Не подносите руки или другие незащищенные участки кожи близко к пару. Пар невидимый, но может обжечь Вас.
16. Не извлекайте резервуар во время применения или непосредственно после применения. (Извлекайте резервуар только после полного охлаждения прибора.)
  - Извлечение резервуара, если прибор горячий, может привести к ожогам.
17. Не прикасайтесь к крышке во время крепления или извлечения резервуара.
  - Это может привести к ожогам.
18. Не подносите прибор близко к лицу с нажимной пластиной в закрытом положении при захвате локона волос.
  - Это может привести к ожогам. Для предотвращения ожогов всегда захватывайте локон волос нажимной пластиной в открытом положении.
19. Не выпускайте пар на протяжении длительного времени в одном месте.
  - Это может привести к ожогам.
20. Не направляйте пар непосредственно на кожу.
  - Это может привести к ожогам.
21. Держите руки подальше от выпускаемого пара.
  - Это может привести к ожогам.

22. Не оставляйте прибор без присмотра при включенном питании.
  - Пар и стальная пластина чрезвычайно горячие и могут вызвать пожар, изменение цвета или искривление близлежащих предметов.
23. При извлечении сетевого шнура из розетки питания держите его за штепсельную вилку.
  - В противном случае это может привести к поражению электрическим током, ожогам или пожару.
24. После использования всегда выливайте воду из резервуара.
  - В противном случае это может привести к пожару, поражению электрическим током или ожогам.

## НАГРЕВ ЩИПЦОВ ДЛЯ УКЛАДКИ ВОЛОС

1. Выньте резервуар. (Рис. 2)
  - Делайте это с цилиндром, находящимся в открытом положении.
  - Если в резервуаре есть вода, снимите крышку и вылейте воду.
    - ① Поверните влево.
    - ② Вытяните ее.



2. Снимите крышку и наполните резервуар водопроводной водой.
  - Крышка может быть горячей после использования прибора. Подождите, пока она остынет, прежде чем снимать ее.
  - Используйте только водопроводную воду, чтобы избежать повреждения прибора.
    - ① Снимите крышку. (Рис. 3)
    - ② Залейте воду.
    - ③ Смочите фетр в крышке (приблизительно на 5–6 секунд).
3. Нажмите на крышку и присоедините резервуар к прибору. (Рис. 4)
  - Вытрите пролитую воду, прежде чем прикреплять резервуар.
    - ① Нажмите на крышку.
    - ② Прикрепите резервуар.
4. Вставьте сетевой шнур в розетку питания.
5. Поверните 1/0 ползунковый переключатель на «1» с цилиндром в закрытом положении. (Светиться зеленый индикатор питания.)
  - Будут выпускаться отрицательные ионы.

**Примечание:** Отрицательные ионы невидимые.

6. Оставьте прибор на 7–10 минут, чтобы он нагрелся до соответствующей температуры.
  - Не проверяйте температуру непосредственным контактом. Это может привести к ожогам. Пар не может выпускаться, если крышка сухая. В таком случае смочите крышку (приблизительно на 10 минут) и попробуйте снова.

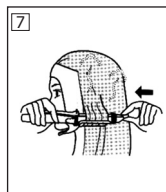
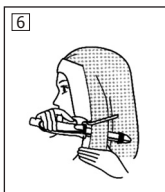
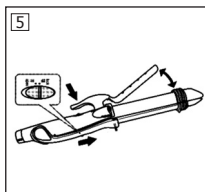
# ЗАВИВКА ВОЛОС

**Примечание:** Если Вы используете прибор близко к коже, например, при завивке челки, используйте ленту для поддержки волос.

1. Используйте режим завивки.
  - Установите ползунковый переключатель завивки/выпрямления в положение «локон». (Рис. 5)
2. Расчешите волосы.
3. Возьмите прядь волос шириной около 5 см.
  - Берите столько волос, сколько сможет удержать длина цилиндра.
4. Придерживайте кончики волос и закройте нажимную пластину на пряди волос, оставляя приблизительно 10 см от концов. (Рис. 6)
5. Скользите щипцами для укладки волос вниз до кончиков волос.
6. Закрутите
  - Держите цилиндр не менее 3 см от головы.
7. Нажмите на резервуар, чтобы выпустить пар (в течение 3 секунд). (Рис. 7)

**Примечание:** Пар невидимый. Вы услышите звук при выпуске пара

8. Задержите на месте, не используя пар (в течение 7 секунд).
9. Откройте нажимную пластину и освободите волосы из щипцов для укладки волос. Повторите шаг 4–9, если волосы завиваются плохо.



# ВЫПРЯМЛЕНИЕ ВОЛОС

1. Используйте режим выпрямления.
  - Установите ползунковый переключатель завивки/выпрямления в положение «открыть» (Рис. 8).
2. Расчешите волосы.
3. С резервуаром на внешней стороне закройте нажимную пластину и цилиндр вокруг волос так, чтобы прядь волос находилась в центре цилиндра.
  - Возьмите прядь волос шириной 5 см.

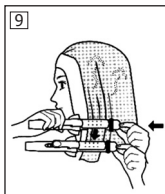
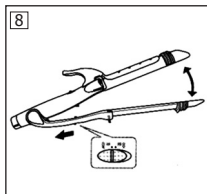
**Примечания:** (1) При выпрямлении волос не используйте больше одной пряди волос за раз.

(2) Удерживайте цилиндр на расстоянии не меньше 3 см от кожи головы.

4. Выпрямляйте волосы, нажимая резервуар для выделения пара (в течение 3 секунд) (Рис. 9).
  - Скользите щипцами для укладки волос вниз до кончиков волос. (Не останавливайтесь на полпути или не изменяйте направление).

**Примечание:** Подождите 15 секунд перед повторным применением пара. Пар не будет выделяться, если Вы не подождете еще 15 минут.

5. Выпрямите волосы без использования пара один или два раза.
  - Скользите щипцами для укладки волос медленно по направлению к кончикам волос. (Для трудно выравниваемых волос повторите несколько раз).



# ОЧИСТКА

---

Всегда вытягивайте из розетки питания сетевой шнур и давайте цилиндру остыть до начала очистки прибора.

## Очистка прибора

- Для очистки прибора используйте смоченную в мыльном растворе и хорошо отжатую ткань. Не используйте вещества, такие как бензол, растворитель и спирт, так как они могут повредить поверхность прибора.
- Если фильтр под крышкой резервуара загрязнился, почистите его мягкой щеткой под струей водопроводной воды.

Чтобы убедиться, что прибор не перестал выпускать отрицательные ионы, регулярно (около раза каждые 6 месяцев) очищайте две форсунки отрицательных ионов (с левой и правой стороны).

## ТЕХНИЧЕСКИЕ ХАРАКТЕРИСТИКИ

---

Источник питания	220В, 50Гц переменного тока
Мощность	50 Вт
Номинальный ток	0,2 А
Диаметр цилиндра	35 мм
Объем резервуара	Приблизительно 10,0 мл
Вес брутто/нетто	0,6/0,58 кг
Размер коробки	360*74*120 мм



