

mp4-плеер **Treeologic** TL-21x

Руководство пользователя

Вступление

Спасибо, что выбрали MP4-плеер Treellogic TL-21x. Он относится к новому поколению в семействе портативных устройств, поддерживающих воспроизведение музыки, видео, изображений и электронных книг. Идеальное качество звука, высокая надежность и изысканный внешний вид делают его настоящим шедевром. С помощью MP4-плеера Treellogic TL-21x мы надеемся принести вам настоящее цифровое удовольствие!

В этом Руководстве вы найдете важную информацию о самом плеере, а также советы по его правильной эксплуатации. Перед работой с плеером внимательно прочтите Руководство до конца и сохраните его для использования в дальнейшем!

Данное Руководство поможет вам в полной мере насладиться всеми уникальными возможностями MP4-плеера Treellogic TL-21x!

Мы постарались сделать это Руководство по эксплуатации максимально полным и точным, однако не можем полностью гарантировать отсутствие в нем ошибок или неточностей. Компания не несет ответственности за возможное повреждение устройства или потерю данных вследствие неправильного обращения с устройством. Конструкция плеера может быть изменена заводом-изготовителем без предварительного уведомления.

Товарные знаки и наименования, встречающиеся в данном Руководстве, являются собственностью их владельцев.

Нормативная информация: FCC часть 15

MP4-плеер Treelogic TL-21x соответствует части 15 правил FCC. Работа плеера проходит с учетом следующих условий:

1. Он не создает помех другим устройствам.
2. Он чувствителен к любым помехам, включая те, которые могут вызвать нежелательные последствия для самого плеера.

[Примечание]: Это устройство было должным образом протестировано, в результате чего было установлено, что в соответствии с частью 15 правил FCC оно соответствует классу «Б» цифровых устройств. Это означает, что устройство обеспечивает надлежащий уровень безопасности и отсутствие помех при установке в жилых помещениях.

MP4-плеер Treelogic TL-21x производит, использует и может излучать радиоволны, поэтому в условиях, не соответствующих данному Руководству, он может создавать помехи другим средствам радиосвязи. Тем не менее, нельзя полностью исключить и то, что помехи не возникнут при определенных условиях даже при соблюдении требований Руководства. Если плеер при включении/выключении устройства создает помехи для радио- или телеприемников, следует устранить их одним из нижеуказанных способов:

- Перенастроить или переместить приемную антенну плеера.
- Увеличить расстояние между устройством и приемником.
- Включить плеер в розетку, относящуюся к другой цепи, нежели та, в которую включен приемник.

- Проконсультироваться с продавцом или опытным специалистом по радиотехнике.

***[Предупреждение]:* ПРОИЗВОДИТЕЛЬ НЕ НЕСЕТ ОТВЕТСТВЕННОСТИ ЗА ВОЗНИКНОВЕНИЕ ТЕЛЕ- ИЛИ РАДИОПОМЕХ ПРИ ВНЕСЕНИИ ПОЛЬЗОВАТЕЛЯМИ НЕСАНКЦИОНИРОВАННЫХ ИЗМЕНЕНИЙ В КОНСТРУКЦИЮ ПЛЕЕРА! ЛЮБЫЕ ИЗМЕНЕНИЯ ДАННОГО ТИПА ЗАПРЕЩЕНЫ И АВТОМАТИЧЕСКИ ЛИШАЮТ ПОЛЬЗОВАТЕЛЯ ГАРАНТИИ, А ТАКЖЕ ПРАВА НА СЕРВИСНОЕ ОБСЛУЖИВАНИЕ.**

Меры предосторожности

Всегда соблюдайте основные меры безопасности при использовании плеера – это поможет снизить риск возникновения повреждений устройства и вреда для вашего здоровья!

1. Не разбирайте, не ремонтируйте и не модифицируйте плеер самостоятельно – это может привести к поломке и к потере гарантии. Доверьте обслуживание устройства квалифицированному специалисту.
2. Не бросайте плеер в огонь – это может привести к взрыву встроенной батареи питания.
3. Не дотрагивайтесь до плеера голыми руками, если встроенная батарея протекает. Сразу же обратитесь за помощью в сервисный центр, так как жидкость может протечь в плеер и повредить его. Если жидкость из батареи попала вам на кожу или на одежду, тщательно смойте ее водой. Если жидкость попала вам в глаза, немедленно промойте их большим количеством чистой воды и проконсультируйтесь с врачом.
4. Не допускайте перегрева плеера.
5. Не допускайте попадания жидкости на плеер, так как это может повредить его. Если жидкость попала в плеер, немедленно выключите его. В противном случае возможно возгорание или поражение электрическим током.
6. Не используйте плеер в слишком сухой среде, так как это может привести к возникновению статического электричества.

7. Не допускайте сильных ударов или давления на плеер, не роняйте его и не кладите вблизи магнита или источника радиоволн.
8. Не используйте плеер вблизи легковоспламеняющихся или взрывоопасных газов. Это может привести к возгоранию или взрыву.
9. Не подвергайте плеер воздействию прямых солнечных лучей. Это может вызвать перегрев устройства и снижение емкости или выход из строя батареи.
10. Избегайте попадания металлических предметов или жидкостей на разъем USB. Это может привести к возгоранию или поражению электрическим током.
11. Располагайте USB-кабель таким образом, чтобы люди или животные случайно не наступили на него и не выдернули из разъема.
12. Отсоединяйте USB-кабель от компьютера, когда вы не используете плеер долгое время.
13. Очищайте плеер только сухой тканью. Перед тем, как чистить плеер, убедитесь в том, что он отключен. Не используйте жидкие чистящие средства!
14. Регулярно создавайте резервные копии ваших файлов. Мы не несем ответственности за потерю данных в результате ненадлежащего использования, самостоятельного ремонта или по другим причинам.
15. Длительное использование плеера на максимальной громкости может нанести вред слуху.
16. Максимальное напряжение на выходе ≤ 150 мВ.

Меры предосторожности при использовании наушников

Не используйте наушники во время вождения автомобиля или езды на велосипеде. Во избежание несчастных случаев не включайте громкость наушников на чрезмерно высокий уровень при ходьбе.

Не рекомендуется использовать наушники на чрезмерно высоком уровне громкости в течение длительного времени, так как это может повредить слух.



Содержание

ВСТУПЛЕНИЕ	1
НОРМАТИВНАЯ ИНФОРМАЦИЯ: FCC ЧАСТЬ 15	2
МЕРЫ ПРЕДОСТОРОЖНОСТИ	4
Меры предосторожности при использовании наушников	6
К ВАШИМ УСЛУГАМ!	13
Комплект поставки	14
Как использовать данное Руководство	14
ВВЕДЕНИЕ	16
Основные особенности	16
Внешний вид и элементы управления	17
Подключение наушников	19
Источник питания и зарядка плеера	19
<i>Источник питания</i>	19
<i>Зарядка батареи</i>	20
РАБОТА С КОМПЬЮТЕРОМ	22
Технические требования	22
Установка драйвера для ОС Windows 98SE	22
Подключение к компьютеру	23
Копирование файлов с компьютера	24
Отключение от компьютера	24

ОСНОВНЫЕ ОПЕРАЦИИ	25
Включение/выключение	25
Перезагрузка плеера	25
Изменение уровня громкости	26
Переход к следующему/предыдущему файлу, перемотка вперед/назад	26
ОПИСАНИЕ ОСНОВНОГО ИНТЕРФЕЙСА И ОСНОВНЫХ ФУНКЦИЙ	27
Окно приложений	27
Системный интерфейс	29
Описание основных функций	30
МУЗЫКА	32
Вход в режим прослушивания музыки	32
Воспроизведение музыки	32
Приостановка и возобновление воспроизведения музыки	32
Изменение уровня громкости	33
Перемотка вперед/назад по музыкальному треку	33
Переход к следующему/предыдущему треку	33
Выбор режима повтора	33
Выбор порядка воспроизведения	34
Настройка эквалайзера	34
Настройка дополнительных эффектов	35
Настройка пользовательского эквалайзера	35
Отображение текстов песен	36
Повторный выбор аудиофайла	36
Удаление аудиофайла	37

Повтор выбранного фрагмента	37
Возврат к списку файлов / выход в главное меню	37
ВИДЕО	38
Вход в режим просмотра видео	38
Просмотр видео	38
Приостановка и возобновление воспроизведения видео	39
Изменение уровня громкости.	39
Перемотка вперед/назад по видеофайлу	39
Переход к следующему/предыдущему файлу	39
Повторный выбор видеофайла	40
Удаление видеофайла.	40
Возврат к списку файлов / выход в главное меню	40
FM-РАДИО	41
Вход в режим прослушивания FM-радио	41
Автоматический поиск радиостанций.	41
Ручной поиск радиостанций.	42
Сохранение станции	42
Перемещение по найденным станциям.	42
Изменение уровня громкости.	43
Удаление станции	43
Запись с FM-радио	43
Выбор режима моно/стерео	44
Выбор FM-диапазона	44

ФОТО	45
Вход в режим просмотра изображений	45
Просмотр изображений	45
Переход к следующему/предыдущему файлу	46
Настройка времени автоматической смены изображений	46
Повторный выбор файла	46
Возврат к списку файлов / выход в главное меню	47
КНИГИ	48
Вход в режим чтения электронных книг	48
Чтение электронных книг	48
Переход к следующей/предыдущей странице	48
Настройка времени автоматического перелистывания страниц	49
Повторный выбор файла	49
Возврат к списку файлов / выход в главное меню	49
ЗАПИСЬ	50
Вход в режим записи	50
Настройка качества записи и уровня громкости	50
Старт записи	51
Воспроизведение записи	51
ФАЙЛЫ	52
Вход в режим управления файлами	52
Запуск файла	52
Удаление файла	52

НАСТРОЙКИ	53
Вход в режим настроек плеера	53
Выбор пункта настроек	53
Настройки воспроизведения	53
<i>Режим повтора</i>	53
<i>Режим сортировки</i>	54
<i>Эквалайзер</i>	54
<i>MS PlayFX</i>	54
<i>Пользовательский эквалайзер</i>	54
Настройка качества записи	54
Настройка автоматического перелистывания страниц электронных книг	55
Настройки FM-радио	55
Настройка времени автоматической смены изображений в режиме слайд-шоу	55
Настройки экрана	55
<i>Подсветка экрана</i>	55
<i>Яркость</i>	56
<i>Режим подсветки</i>	56
Настройка времени автоматического отключения	56
Языковые настройки	56
Системная информация и настройки	56
Обновление прошивки	57
Возврат к заводским установкам	57
ОБНОВЛЕНИЕ ПРОШИВКИ	58
КОНВЕРТИРОВАНИЕ ВИДЕОФАЙЛОВ В ФОРМАТ AVI	61

УСТРАНЕНИЕ НЕИСПРАВНОСТЕЙ	64
Устранение неполадок	64
Аварийная перезагрузка системы	66
ТЕХНИЧЕСКИЕ ХАРАКТЕРИСТИКИ	67

К вашим услугам!

MP4-плеер к вашим услугам! Основная функция данного устройства – воспроизведение музыки, однако прибор также поддерживает и другие функции: просмотр изображений, воспроизведение видео, чтение электронных книг и т.д.

Понятный интерфейс обеспечивает простоту и удобство использования плеера.

Эффективное управление энергопитанием устройства гарантирует надежность и большую продолжительность работы.

Передача данных: просто установите соединение с компьютером при помощи USB-разъема.

Развлекательный центр: поддержка FM-радио позволяет наслаждаться развлекательными эфирными передачами, поддержка чтения электронных книг дает возможность с пользой провести время ожидания и не расставаться с любимыми книгами во время путешествия, поддержка воспроизведения видеофайлов позволяет наслаждаться новинками кино и интересными видеороликами, где бы вы не находились.

Вы можете использовать все эти возможности практически всегда и везде, например, во время поездок, отдыха, пеших прогулок или в ожидании встречи. Прекрасное сочетание богатого функционала, стильного дизайна и высокого качества изготовления позволит плееру сделать вашу жизнь более насыщенной!

Комплект поставки

Убедитесь в том, что все аксессуары имеются в наличии и находятся в упаковке плеера:

- Плеер TL-21x
- Наушники
- USB-шнур
- Установочный диск
- Руководство пользователя
- Гарантийный талон

В случае несоответствия указанной выше комплектации вашему изделию следует ориентировать на имеющееся изделие.

При обнаружении бракованных деталей, пожалуйста, как можно скорее свяжитесь с вашим продавцом или торговым агентом.

Как использовать данное Руководство

Чтобы правильно использовать плеер, внимательно прочтите данное «**Руководство пользователя**» и ознакомьтесь с инструкциями.

Во время чтения вы можете встретить следующие дополнения:

[Примечание]: указывает на пояснение.

[Ссылка]: указывает на наличие более детальной информации.

[Предупреждение]: указывает на замечание и предупреждение. Пожалуйста, обратите внимание на эту информацию и следуйте соответствующим инструкциям. Несоблюдение указаний может навредить вам и окружающим вас людям.

«**Руководство пользователя**» может применяться только в отношении данного плеера.

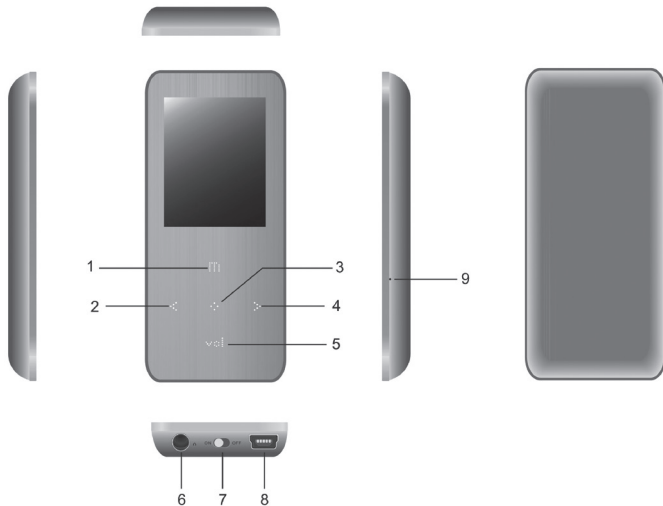
Введение

В этой главе можно получить информацию о внешних элементах плеера, а также основные указания, которые помогут научиться основным операциям.

Основные особенности

- Уникальный дизайн.
- 1,5" цветной дисплей с разрешением 128x128 точек.
- Встроенная перезаряжаемая Li-Pol батарея емкостью 160 мА/ч обеспечивает работу плеера в течение 10 часов без подзарядки.
- Воспроизведение аудиофайлов форматов MP3, WMA, WAV, APE, FLAC, AAC, OGG.
- Наличие эквалайзера и объемного звукового эффекта 3D Surround.
- Поддержка фотографий и картинок формата JPEG.
- Поддержка видеofайлов формата AVI. Также поддерживаются форматы MTV, WMV, ASF, MPG, MPEG-1, MPEG-2, MPEG-4, MOV, QT, VOB, RM, RMVB, 3GP при условии предварительной конвертации в формат AVI (конвертер в комплекте).
- Чтение электронных книг формата TXT.
- FM-радио и диктофон (запись FM и голосовых сообщений).
- Поддержка обновлений прошивки.
- Автовыключение.

Внешний вид и элементы управления



1. **[M] Кнопка «Меню».** Короткое нажатие - вход в подменю. Длительное нажатие – возврат в главное меню.
2. **[◀] Кнопка «Влево» / «Предыдущее» / «Назад».** Короткое нажатие – предыдущее меню или композиция, понижение громкости. Длительное нажатие – быстрое прокручивание трека назад.
3. **[PLAY] Кнопка «Старт/Пауза».** Короткое нажатие – воспроизведение, повторное короткое нажатие – приостановка проигрывания. Длительное нажатие - включение/выключение устройства.
4. **[▶] Кнопка «Вправо» / «Следующее» / «Вперед».** Короткое нажатие – следующее меню или композиция, повышение громкости. Длительное нажатие – быстрое прокручивание трека вперед.
5. **[VOL] Кнопка изменения громкости.**
6. **Разъем для наушников (мини-джек 3,5 мм).**
7. **Кнопка включения/выключения питания.** Сдвиньте слайдер влево для включения устройства. Чтобы выключить плеер, сдвиньте слайдер вправо.
8. **Разъем miniUSB / гнездо для зарядного устройства.**
9. **Микрофон.** Используется для записи голоса.

Подключение наушников

Для прослушивания аудиофайлов или приема FM-радио подключите наушники к соответствующему разъему [🎧].

Источник питания и зарядка плеера

Перед первым включением плеера и после длительного периода хранения устройства полностью зарядите батарею при помощи miniUSB-кабеля.

Источник питания

Плеер может получать электропитание двумя способами – при помощи аккумуляторной батареи или через miniUSB-кабель.

Когда плеер не подключен к внешнему источнику питания, он работает от батарей. Индикатор заряда [🔋] в правом верхнем углу системного интерфейса указывает на оставшийся заряд батареи. Уровни заряда батареи плеера:

				
Полностью заряжена	Заряжена на три четверти	Заряжена наполовину	Низкий заряд батареи	Полностью разряжена

Когда плеер подключен к miniUSB зарядному устройству (или к компьютеру через miniUSB), питание идет от внешнего источника.

В плеере используется встроенная литий-полимерная батарея. Обычно (при использовании устройства только для проигрывания музыки или прослушивания FM-радио при выключенном дисплее) полностью заряженная батарея может поддерживать работу плеера в течение 10 часов. В процессе использования можно рассчитать приблизительное время работы плеера от батареи, так как потребление энергии напрямую зависит от интенсивности использования устройства. Некоторые функции (например, воспроизведение видеофайлов или чтение электронных книг) требуют большего количества энергии, что снижает продолжительности работы от батареи.

[Предупреждение] В плеере используется встроенная литий-полимерная батарея. Во избежание ее возгорания и получения ожогов, пожалуйста, не разбирайте, не прокалывайте, не ударяйте и не бросайте батарею в огонь или воду. Аккумулятор может лопнуть, взорваться или загрязнить окружающую среду опасными химическими веществами.

Зарядка батареи

Перед первым включением плеера или после длительного периода хранения устройства полностью зарядите батарею при помощи miniUSB-кабеля:

1. Подсоедините штекер miniUSB на кабеле зарядного устройства к разъему питания на корпусе плеера.
2. Подсоедините другой конец кабеля к зарядному устройству или компьютеру, после чего включите плеер.

[Предупреждение] Перед первым включением плеера рекомендуется

зарядить аккумулятор в течение 12 часов. Стандартное время зарядки плеера при последующих циклах составляет около 40 минут.

[Примечание] Пожалуйста, дождитесь полной зарядки устройства и не удаляйте блок питания во время зарядки. Пожалуйста, вовремя заряжайте батарею, в частности, когда уровень энергии недостаточный или исчерпан.

Обратите внимание:

- Рекомендованная температура зарядки батареи - от 0 °C до +35 °C.
- Обязательно полностью зарядите батарею перед первым использованием плеера, а также каждый раз после длительного периода хранения устройства.
- При появлении сообщения «Низкий заряд батареи» как можно скорее зарядите плеер.
- Не допускайте чрезмерной зарядки батареи и не допускайте ее полного разряда. Чрезмерная зарядка или разрядка снижает срок службы батареи.
- Батарея может полностью разрядиться, если плеер не используется в течение длительного времени (более 3-х месяцев). Чтобы избежать чрезмерного разряда, необходимо полностью заряжать плеер каждые 3 месяца и всегда держать напряжение батареи выше 50%.
- Если плеер не используется в течение длительного периода времени, храните его при температуре 23±5 °C и влажности 65±20%, чтобы поддерживать батарею в надлежащем состоянии.

Работа с компьютером

Технические требования

Ваш компьютер должен соответствовать следующим требованиям:

- Процессор Pentium 200 МГц или выше.
- Операционная система Microsoft Windows 98SE/2000/ME/XP/Vista/Windows 7.
- 120 Мб свободного пространства на жестком диске.
- Свободный USB-порт.
- Наличие привода CD/DVD-ROM.

Установка драйвера для ОС Windows 98SE

Если ваш компьютер работает под управлением ОС Windows ME/2000/XP/Vista/Windows 7, установка драйвера не требуется. Если ваш компьютер работает под управлением ОС Windows 98 SE, то перед подключением плеера к компьютеру потребуется установить драйвер, имеющийся на CD-диске.

1. Вставьте CD-диск в CD/DVD-ROM.
2. Запустите файл «USB Disk Win98 Driver Version xxx.exe» на CD-диске.
3. Следуйте указаниям на всплывающих окнах, чтобы завершить установку.
4. Перезагрузите компьютер.

[Примечание] Убедитесь в том, что в момент установки драйвера плеера не подключен к компьютеру!

Подключение к компьютеру

Подключите устройство к компьютеру при помощи miniUSB-шнура, используя разъем miniUSB на корпусе плеера. Теперь вы можете копировать файлы с плеера на компьютер и наоборот, а также создавать резервные копии данных на компьютере для дальнейшего использования.

1. Убедитесь в том, что компьютер включен.
2. Подсоедините разъем miniUSB-кабеля к miniUSB-порту плеера, после чего вставьте другой разъем кабеля в свободный USB-порт компьютера.
3. Когда плеер будет подключен к компьютеру, в папке «Мой компьютер» появится вкладка «Съемный диск».

[Предупреждение] Пожалуйста, производите резервное копирование данных на внешнее запоминающее устройство. Компания не несет ответственности за повреждение или потерю данных!

[Предупреждение] Некоторые операции могут прервать соединение между плеером и компьютером. В этом случае данные, передача которых не была завершена, будут утеряны!


Копирование файлов с компьютера

1. Откройте Windows Explorer или «Мой компьютер» – вы увидите вкладку «Съемный Диск».
2. Перетащите мышкой файлы с вашего компьютера на «Съемный Диск».

[Примечание] Пожалуйста, не отключайте USB-кабель во время загрузки файлов или синхронизации устройства – это может привести к повреждению плеера или потере файлов!

Отключение от компьютера

После завершения передачи данных отключите плеер от компьютера следующим образом:

1. «Кликните» левой кнопкой мыши на иконку  в правом углу панели задач.
2. Выберите в появившемся меню пункт «Безопасное извлечение устройства». Выберите в списке появившихся устройств плеер и нажмите кнопку «Остановить».
3. После сообщения об успешном отключении устройства вы можете отсоединить плеер от USB-кабеля.

[Предупреждение] Не отсоединяйте плеер во время воспроизведения на вашем компьютере файлов, хранящихся в памяти устройства. Не отсоединяйте плеер от компьютера во время передачи данных, в противном случае это может привести к повреждению или потере данных!

Основные операции

Включение/выключение

На нижней стороне плеера расположен слайдер, предназначенный для включения/выключения устройства. Сдвиньте его в положение «**ON**», после чего нажмите и удерживайте клавишу **[PLAY]**, чтобы включить плеер. Для выключения плеера нужно нажать и удерживать клавишу **[PLAY]**, после чего сдвинуть слайдер в положение «**OFF**».

***[Примечание]** Выключение плеера в те периоды, когда его использование не требуется, поможет сохранить уровень заряда батареи.*

Перезагрузка плеера

Если плеер не реагирует на нажатие кнопок и не выполняет требуемые операции, его необходимо перезагрузить. Для этого слегка надавите любым тонким предметом (например, скрепкой или металлической булавкой) на кнопку **[Reset]**, находящуюся в небольшом отверстии на корпусе плеера. Это действие вызовет перезапуск операционной системы плеера и возврат к заводским установкам.

***[Предупреждение]** Если система дает сбой, несохраненные данные будут утеряны при перезапуске системы. Пожалуйста, регулярно производите резервное копирование важной информации.*

Изменение уровня громкости

Для изменения громкости воспроизведения нажмите кнопку [VOL] - на экране отобразится текущий уровень громкости. Нажмите кнопку [◀] для уменьшения уровня громкости или кнопку [▶], если вы хотите увеличить уровень громкости.

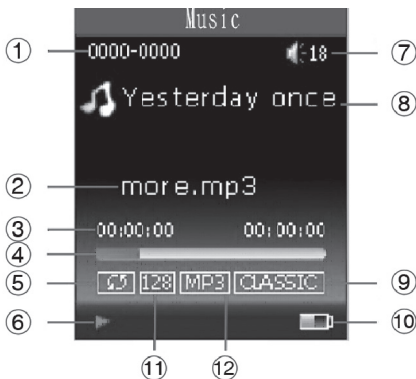
[Предупреждение] Не рекомендуется использовать наушники на чрезмерно высоком уровне громкости в течение длительного времени, так как это может повредить слух.

Переход к следующему/предыдущему файлу, перемотка вперед/назад

Во время воспроизведения музыки, голосовых записей или видео нажмите кнопку [▶], чтобы перейти к следующему файлу, или кнопку [◀] для перехода к предыдущему файлу. Нажатие и удерживание этих клавиш приведет к перемотке файла вперед и назад соответственно.

Описание основного интерфейса и основных функций

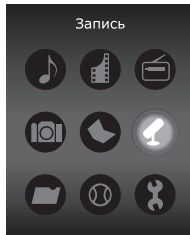
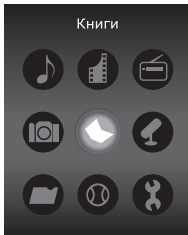
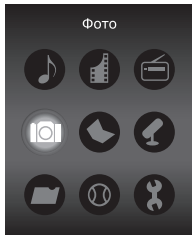
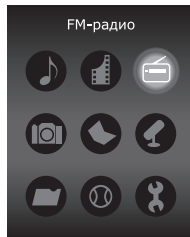
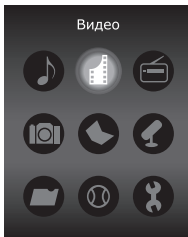
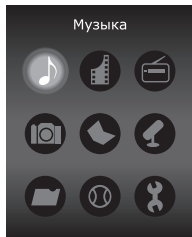
Окно приложений

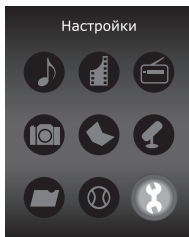
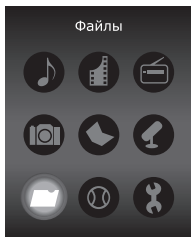


1. Порядковый номер композиции
2. Текст песни
3. Время воспроизведения
4. Полоса прогресса
5. Порядок воспроизведения (режим повтора)
6. Состояние воспроизведения (воспроизведение или пауза)
7. Уровень громкости
8. Название композиции
9. Текущая предустановка эквалайзера
10. Уровень заряда батареи
11. Битрейт
12. Формат музыкального файла

Системный интерфейс

Сразу после включения плеера на его дисплее отображаются доступные функциональные разделы:





Нажимая кнопки [▶] или [◀], выберите соответствующий раздел и нажмите кнопку [M] для подтверждения выбора и входа в раздел.

Описание основных функций

Музыка	Позволяет воспроизводить звуковые файлы форматов MP3, WMA, WAV, APE, FLAC, AAC и OGG; настраивать варианты повтора; прерывать воспроизведение; быстро перематывать вперед/назад; переходить к предыдущему/следующему треку
Видео	Позволяет воспроизводить видеофайлы формата AVI (кодек XviD); прерывать и возобновлять воспроизведение; быстро перематывать вперед/назад; переходить к предыдущему/следующему видеофайлу

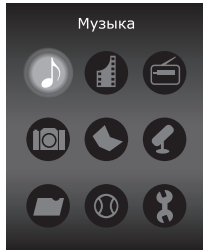
FM-радио	Позволяет прослушивать радио в FM-диапазоне; осуществлять ручное и автоматическое сканирование диапазона; сохранять найденные станции в памяти; переключаться между сохраненными станциями; регулировать громкость
Фото	Позволяет просматривать изображения форматов JPEG; запускать и приостанавливать режим слайд-шоу
Книги	Позволяет читать электронные документы и файлы формата TXT; перелистывать страницы в автоматическом режиме
Запись	Позволяет производить как запись со встроенного микрофона, так и запись во время приема FM-радиопередач
Файлы	Предоставляет доступ ко всем папкам и файлам, сохраненным в памяти устройства
Игры	Позволяет играть во встроенные игры
Настройки	Позволяет настраивать длительность подсветки экрана, яркость подсветки и выбирать режим подсветки экрана; устанавливать время автоматического отключения; выбирать язык меню; обновлять прошивку; осуществлять возврат к заводским установкам

Музыка

Устройство воспроизводит музыку и звуковые файлы форматов MP3, WMA, WAV, APE, FLAC, AAC и OGG.

Вход в режим прослушивания музыки

Находясь в главном меню, с помощью кнопок [▶] или [◀] выберите раздел «Музыка», после чего нажмите кнопку [M] для подтверждения выбора – в открывшемся окне будет отображен список аудиофайлов, сохраненных в памяти устройства.



Воспроизведение музыки

Находясь в режиме прослушивания аудиофайлов, нажмите кнопку [◀] или [▶], чтобы выбрать требуемый музыкальный файл, после чего нажмите кнопку [M] для старта воспроизведения.

Приостановка и возобновление воспроизведения музыки

Во время воспроизведения музыки нажмите кнопку [PLAY], чтобы приостановить воспроизведение. Повторное нажатие на кнопку [PLAY] приведет к возобновлению проигрывания музыки с остановленного места.

Изменение уровня громкости

Во время воспроизведения музыки нажмите кнопку **[VOL]** - на экране отобразится текущий уровень громкости. Нажмите кнопку **[◀]** для уменьшения уровня громкости или кнопку **[▶]**, если вы хотите увеличить уровень громкости.

Перемотка вперед/назад по музыкальному треку

Во время воспроизведения музыки нажмите и удерживайте кнопку **[▶]**, чтобы перемотать файл вперед, или кнопку **[◀]** для перемотки файла назад.

Переход к следующему/предыдущему треку

Во время воспроизведения музыки нажмите кнопку **[▶]**, чтобы перейти к следующему музыкальному треку, или кнопку **[◀]** для перехода к предыдущей композиции.

Выбор режима повтора

Во время воспроизведения музыки нажмите и удерживайте кнопку **[M]** для выхода в главное меню. С помощью кнопок **[▶]** или **[◀]** выберите раздел «Настройки», после чего нажмите кнопку **[M]** для входа в раздел. Нажимая кнопки **[▶]** или **[◀]**, войдите в режим настроек воспроизведения, после чего с помощью кнопок **[▶]** или **[◀]** выберите один из вариантов повтора:

Однократное воспроизведение одной композиции, Однократный повтор всех файлов в папке, Циклический повтор всех файлов в папке, Однократный повтор всех композиций в плеере, Циклический повтор всех композиций в плеере, Предпрослушивание (проигрывание вступления). После этого нажмите кнопку **[M]** для подтверждения выбора или нажмите и удерживайте кнопку **[M]** для выхода в главное меню.

Выбор порядка воспроизведения

Во время воспроизведения музыки нажмите и удерживайте кнопку **[M]** для выхода в главное меню. С помощью кнопок **[▶]** или **[◀]** выберите раздел «Настройки», после чего нажмите кнопку **[M]** для входа в раздел. Нажимая кнопки **[▶]** или **[◀]**, войдите в режим настроек воспроизведения, после чего с помощью кнопок **[▶]** или **[◀]** выберите нужный порядок воспроизведения: По порядку или Случайным образом. После этого нажмите кнопку **[M]** для подтверждения выбора или нажмите и удерживайте кнопку **[M]** для выхода в главное меню.

Настройка эквалайзера

Во время воспроизведения музыки нажмите и удерживайте кнопку **[M]** для выхода в главное меню. С помощью кнопок **[▶]** или **[◀]** выберите раздел «Настройки», после чего нажмите кнопку **[M]** для входа в раздел. Нажимая кнопки **[▶]** или **[◀]**, войдите в режим настроек воспроизведения, после чего с помощью кнопок **[▶]** или **[◀]** выберите одну из предустановленных

настроек: Нормально, Рок, Поп, Классика, Бас, Джаз или Пользовательский. После этого нажмите кнопку **[M]** для подтверждения выбора или нажмите и удерживайте кнопку **[M]** для выхода в главное меню.

Настройка дополнительных эффектов

Во время воспроизведения музыки нажмите и удерживайте кнопку **[M]** для выхода в главное меню. С помощью кнопок **[▶]** или **[◀]** выберите раздел «Настройки», после чего нажмите кнопку **[M]** для входа в раздел. Нажимая кнопки **[▶]** или **[◀]**, войдите в режим настроек воспроизведения, после чего с помощью кнопок **[▶]** или **[◀]** выберите требуемый специальный эффект: 3D или Чистый бас. После этого нажмите кнопку **[M]** для подтверждения выбора или нажмите и удерживайте кнопку **[M]** для выхода в главное меню.

Настройка пользовательского эквалайзера

Во время воспроизведения музыки нажмите и удерживайте кнопку **[M]** для выхода в главное меню. С помощью кнопок **[▶]** или **[◀]** выберите раздел «Настройки», после чего нажмите кнопку **[M]** для входа в раздел. Нажимая кнопки **[▶]** или **[◀]**, войдите в режим настроек воспроизведения, после чего с помощью кнопок **[▶]** или **[◀]** настройте звучание с помощью графического эквалайзера согласно личным предпочтениям. После этого нажмите кнопку **[M]** для сохранения настроек или нажмите и удерживайте кнопку **[M]** для выхода в главное меню. Настройка вступит в действие при выборе варианта Пользовательский в пункте выбора предустановок эквалайзера.

Отображение текстов песен

Во время воспроизведения музыки плеер способен отображать тексты песен (поддерживаются тексты формата LRC), если они были записаны вместе с музыкальными файлами. Файлы, содержащие тексты, должны быть названы так же, как и музыкальные файлы и иметь расширение .lrc.

Давайте рассмотрим добавление текста к песне на примере файла «love music.mp3»:

1. Загрузите соответствующий текст с расширением «.lrc» из сети Интернет.
2. Переименуйте название текстового файла в «love music.lrc». Убедитесь в том, что названия текстового и музыкального файлов совпадают.
3. Скопируйте оба файла в одну и ту же папку в плеере.
4. После этого текст композиции будет отображаться на дисплее во время воспроизведения музыки.

***[Примечание]** Включить или выключить отображение текстов песен во время воспроизведения можно в меню настройки параметров экрана.*

Повторный выбор аудиофайла

Во время воспроизведения музыки нажмите кнопку **[M]** для возврата к списку файлов. С помощью кнопок **[▶]** или **[◀]** выберите аудиофайл, который вы хотите воспроизвести. Нажмите кнопку **[M]** для старта воспроизведения.

Удаление аудиофайла

В режиме воспроизведения музыки с помощью кнопок [▶] или [◀] выберите аудиофайл, который вы хотите удалить. Затем нажмите кнопку [PLAY] для вызова диалогового окна удаления файла. С помощью кнопок [▶] или [◀] выберите в появившемся диалоге «Удалить файл?» значение «Да» (если файл должен быть удален) или «Нет» (если нет необходимости в удалении файла), после чего нажмите кнопку [M] для подтверждения выбора. Для выхода из режима удаления в главное меню нажмите и удерживайте кнопку [M].

Повтор выбранного фрагмента

Во время воспроизведения музыки нажмите и удерживайте кнопку [VOL] для обозначения начала выбранного фрагмента – на дисплее отобразится значок «А-». После этого нажмите и удерживайте кнопку [VOL], чтобы обозначить конец выбранного фрагмента – на дисплее отобразится значок «А-В» и выбранный фрагмент начнет повторяться с начальной отметки. Чтобы выйти из режима повтора фрагмента, нажмите и удерживайте кнопку [VOL].

Возврат к списку файлов / выход в главное меню

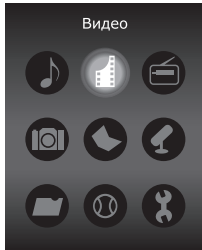
Во время воспроизведения музыки нажмите кнопку [M] для возврата к списку файлов. Нажатие и удержание кнопки [M] вызовет возврат в главное меню.

Видео

Устройство поддерживает просмотр видео в формате AVI (кодек XviD). Также поддерживаются форматы MTV, WMV, ASF, MPG, MPEG-1, MPEG-2, MPEG-4, MOV, QT, VOB, RM, RMVB, 3GP при условии предварительной конвертации в формат AVI (конвертер в комплекте).

Вход в режим просмотра видео

Находясь в главном меню, с помощью кнопок [▶] или [◀] выберите раздел «Видео», после чего нажмите кнопку [M] для подтверждения выбора – в открывшемся окне будет отображен список видеофайлов, сохраненных в памяти устройства.



Просмотр видео

Находясь в режиме просмотра видео, нажмите кнопку [◀] или [▶], чтобы выбрать требуемый видеофайл, после чего нажмите кнопку [M], чтобы начать его отображение на экране устройства.

Приостановка и возобновление воспроизведения видео

Во время воспроизведения видео нажмите кнопку **[PLAY]**, чтобы приостановить воспроизведение. Повторное нажатие на кнопку **[PLAY]** приведет к возобновлению проигрывания видео с остановленного места.

Изменение уровня громкости

Во время воспроизведения видео нажмите кнопку **[VOL]** - на экране отобразится текущий уровень громкости. Нажмите кнопку **[◀]** для уменьшения уровня громкости или кнопку **[▶]**, если вы хотите увеличить уровень громкости.

Перемотка вперед/назад по видеофайлу

Во время воспроизведения видео нажмите и удерживайте кнопку **[▶]**, чтобы перемотать файл вперед, или кнопку **[◀]** для перемотки файла назад.

Переход к следующему/предыдущему файлу

Во время воспроизведения видео нажмите кнопку **[▶]**, чтобы перейти к следующему видеофайлу, или кнопку **[◀]** для перехода к предыдущему видеофайлу.

Повторный выбор видеофайла

Во время воспроизведения видео нажмите кнопку **[M]** для возврата к списку файлов. С помощью кнопок **[▶]** или **[◀]** выберите видеофайл, который вы хотите воспроизвести. Нажмите кнопку **[M]** для старта воспроизведения.

Удаление видеофайла

В режиме воспроизведения видео с помощью кнопок **[▶]** или **[◀]** выберите видеофайл, который вы хотите удалить. Затем нажмите кнопку **[PLAY]** для вызова диалогового окна удаления файла. С помощью кнопок **[▶]** или **[◀]** выберите в появившемся диалоге «Удалить файл?» значение «Да» (если файл должен быть удален) или «Нет» (если нет необходимости в удалении файла), после чего нажмите кнопку **[M]** для подтверждения выбора. Для выхода из режима удаления в главное меню нажмите и удерживайте кнопку **[M]**.

Возврат к списку файлов / выход в главное меню

Во время воспроизведения видео нажмите кнопку **[M]** для возврата к списку файлов. Нажатие и удержание кнопки **[M]** вызовет возврат в главное меню.

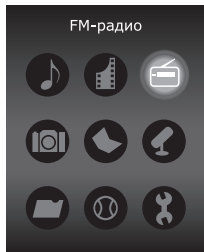
FM-радио

Устройство способно улавливать сигнал радиостанций в диапазоне частот 76,0 – 108,0 МГц.

***[Примечание]** Кабель наушников выполняет функцию внешней антенны для приема радиостанций.*

Вход в режим прослушивания FM-радио

Находясь в главном меню, с помощью кнопок [▶] или [◀] выберите раздел «**FM-радио**», после чего нажмите кнопку [M] для подтверждения выбора – в открывшемся окне будет отображен интерфейс раздела «**FM-радио**».



Автоматический поиск радиостанций

В режиме прослушивания FM-радио нажмите кнопку [M] для вызова панели инструментов контекстного меню. С помощью кнопок [▶] или [◀] выберите пункт «**Автоматический поиск**» и нажмите кнопку [M] для подтверждения выбора. Запустится автоматическое сканирование по всему частотному диапазону, первые 20 станций с уверенным приемом будут занесены в ячейки памяти.

***[Примечание]** Во время поиска радиостанций звук в плеере отключен.*

Ручной поиск радиостанций

В режиме прослушивания FM-радио нажмите кнопку [M] для вызова панели инструментов контекстного меню. С помощью кнопок [▶] или [◀] выберите пункт «Поиск вручную» и нажмите кнопку [M] для подтверждения выбора. Затем с помощью кнопок [◀] или [▶] запустите поиск назад или вперед по частотному диапазону соответственно. Любую найденную станцию можно сохранить в ячейку памяти.

[Примечание] Во время поиска радиостанций звук в плеере отключен. Поиск ведется с шагом 0,1 МГц.

Сохранение станции

В режиме прослушивания FM-радио нажмите кнопку [M] для вызова панели инструментов контекстного меню. С помощью кнопки [▶] или [◀] выберите пункт «Сохранить станцию». Нажимая кнопку [▶] или [◀], выберите позицию для сохранения станции: 1, 2..., после чего нажмите кнопку [M] для подтверждения выбора или кнопку [VOL] для возврата в режим прослушивания FM-радио без сохранения.

Перемещение по найденным станциям

В режиме прослушивания FM-радио нажмите кнопку [M] для вызова панели инструментов контекстного меню. С помощью кнопки [▶] или [◀] выберите пункт «Найденные станции». Нажимая кнопку [▶] или [◀], выберите нуж-

ную станцию, после чего нажмите кнопку **[M]** для подтверждения выбора или кнопку **[VOL]** для возврата в режим прослушивания FM-радио без сохранения.

Изменение уровня громкости

В режиме прослушивания FM-радио нажмите кнопку **[VOL]** - на экране отобразится текущий уровень громкости. Нажмите кнопку **[◀]** для уменьшения уровня громкости или кнопку **[▶]**, если вы хотите увеличить уровень громкости.

Удаление станции

В режиме прослушивания FM-радио нажмите кнопку **[M]** для вызова панели инструментов контекстного меню. С помощью кнопки **[▶]** или **[◀]** выберите пункт «Удалить станцию». Нажимая кнопку **[▶]** или **[◀]**, выберите станцию, которую требуется удалить, после чего нажмите кнопку **[M]** для подтверждения выбора или кнопку **[VOL]** для возврата в режим прослушивания FM-радио без сохранения.

Запись с FM-радио

Во время прослушивания FM-радио нажмите и удерживайте кнопку **[PLAY]** для старта записи. Повторное нажатие и удержание кнопки **[PLAY]** приведет к приостановке записи. После окончания записи нажмите и удерживайте кнопку **[M]** для сохранения файла. Повторное нажатие и удержание кнопки **[M]** вызовет возврат в главное меню.

Выбор режима моно/стерео

Во время прослушивания FM-радио нажмите и удерживайте кнопку **[M]** для выхода в главное меню. С помощью кнопок **[▶]** или **[◀]** выберите раздел «Настройки», после чего нажмите кнопку **[M]** для входа в раздел. Нажимая кнопки **[▶]** или **[◀]**, войдите в режим настроек FM-радио, после чего с помощью кнопок **[▶]** или **[◀]** выберите требуемое состояние переключателя режима стерео: Вкл. или Выкл. После этого нажмите кнопку **[M]** для подтверждения выбора или нажмите и удерживайте кнопку **[M]** для выхода в главное меню.

Выбор FM-диапазона

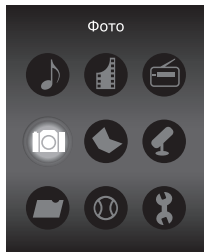
Во время прослушивания FM-радио нажмите и удерживайте кнопку **[M]** для выхода в главное меню. С помощью кнопок **[▶]** или **[◀]** выберите раздел «Настройки», после чего нажмите кнопку **[M]** для входа в раздел. Нажимая кнопки **[▶]** или **[◀]**, войдите в режим настроек FM-радио, после чего с помощью кнопок **[▶]** или **[◀]** выберите один из диапазонов, соответствующих следующим регионам: Китай, Япония, Америка или Европа. После этого нажмите кнопку **[M]** для подтверждения выбора или нажмите и удерживайте кнопку **[M]** для выхода в главное меню.

Фото

Устройство воспроизводит фотографии и изображения формата JPEG.

Вход в режим просмотра изображений

Находясь в главном меню, с помощью кнопок [▶] или [◀] выберите раздел «Фото», после чего нажмите кнопку [M] для подтверждения выбора – в открывшемся окне будет отображен список графических файлов, сохраненных в памяти устройства.



Просмотр изображений

Находясь в режиме просмотра изображений, нажмите кнопку [◀] или [▶], чтобы выбрать требуемый графический файл, после чего нажмите кнопку [M] для отображения картинки на экране устройства.

[Примечание] Плеер не поддерживает изображения размером более 10 Мпикс. Если вы хотите иметь возможность просмотреть эти изображения на плеере – измените размер картинок с помощью компьютера и сохраните их в памяти плеера.

Переход к следующему/предыдущему файлу

Во время просмотра изображений нажмите кнопку [▶], чтобы перейти к следующему графическому файлу, или кнопку [◀] для перехода к предыдущему изображению.

Настройка времени автоматической смены изображений

Во время просмотра изображений нажмите и удерживайте кнопку [M] для выхода в главное меню. С помощью кнопок [▶] или [◀] выберите раздел «Настройки», после чего нажмите кнопку [M] для входа в раздел. Нажимая кнопки [▶] или [◀], войдите в режим настроек времени автоматической смены изображений в режиме просмотра картинок, после чего с помощью кнопок [▶] или [◀] выберите время, по прошествии которого картинка будет автоматически заменена на следующую. Для выбора доступны варианты: 2 сек., 4 сек., 6 сек., 8 сек., 10 сек. После этого нажмите кнопку [M] для подтверждения выбора или нажмите и удерживайте кнопку [M] для выхода в главное меню.

Повторный выбор файла

Во время просмотра изображений нажмите кнопку [M] для возврата к списку файлов. С помощью кнопок [▶] или [◀] выберите графический файл, который вы хотите воспроизвести. Нажмите кнопку [M] для отображения картинки на экране устройства.

Возврат к списку файлов / выход в главное меню

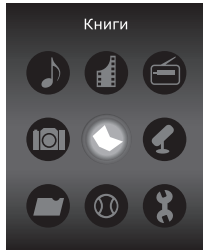
Во время просмотра изображений нажмите кнопку **[M]** для возврата к списку файлов. Нажатие и удержание кнопки **[M]** вызовет возврат в главное меню.

КНИГИ

Устройство поддерживает чтение электронных книг и документов формата TXT.

Вход в режим чтения электронных книг

Находясь в главном меню, с помощью кнопок [▶] или [◀] выберите раздел «Книги», после чего нажмите кнопку [M] для подтверждения выбора – в открывшемся окне будет отображен список текстовых файлов, сохраненных в памяти устройства.



Чтение электронных книг

Находясь в режиме чтения электронных книг, нажмите кнопку [◀] или [▶], чтобы выбрать требуемый текстовый файл, после чего нажмите кнопку [M] для отображения текста на экране устройства.

Переход к следующей/предыдущей странице

Во время чтения электронного документа нажмите кнопку [▶], чтобы перейти к следующей странице, или кнопку [◀] для перехода к предыдущей странице.

Настройка времени автоматического перелистывания страниц

Во время просмотра изображений нажмите и удерживайте кнопку **[M]** для выхода в главное меню. С помощью кнопок **[▶]** или **[◀]** выберите раздел «Настройки», после чего нажмите кнопку **[M]** для входа в раздел. Нажимая кнопки **[▶]** или **[◀]**, войдите в режим настроек времени автоматического перелистывания страниц электронных книг, после чего с помощью кнопок **[▶]** или **[◀]** выберите время, по прошествии которого страница будет автоматически заменена на следующую. Для выбора доступны варианты: 2 сек., 4 сек., 6 сек., 8 сек., 10 сек. После этого нажмите кнопку **[M]** для подтверждения выбора или нажмите и удерживайте кнопку **[M]** для выхода в главное меню.

Повторный выбор файла

Во время чтения электронного документа нажмите кнопку **[M]** для возврата к списку файлов. С помощью кнопок **[▶]** или **[◀]** выберите текстовый файл, который вы хотите воспроизвести. Нажмите кнопку **[M]** для отображения текста на экране устройства.

Возврат к списку файлов / выход в главное меню

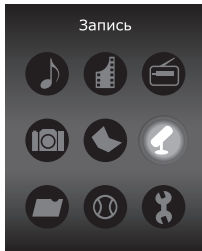
Во время чтения электронного документа нажмите кнопку **[M]** для возврата к списку файлов. Нажатие и удержание кнопки **[M]** вызовет возврат в главное меню.

Запись

Устройство позволяет производить как запись со встроенного микрофона, так и запись во время приема FM-радиопередач.

Вход в режим записи

Находясь в главном меню, с помощью кнопок [▶] или [◀] выберите раздел «**Запись**», после чего нажмите кнопку [M] для входа в режим записи голоса.



Настройка качества записи и уровня громкости

В режиме записи голоса нажмите и удерживайте кнопку [M] для выхода в главное меню. С помощью кнопок [▶] или [◀] выберите раздел «Настройки», после чего нажмите кнопку [M] для входа в раздел. Нажимая кнопки [▶] или [◀], войдите в режим настроек качества записи, после чего с помощью кнопок [▶] или [◀] сделайте необходимые настройки качества («Высокое» или «Низкое») и громкости записи. После этого нажмите кнопку [M] для сохранения настроек или нажмите и удерживайте кнопку [M] для выхода в главное меню.

Старт записи

В режиме записи голоса нажмите и удерживайте кнопку **[PLAY]** для старта записи голоса. Повторное нажатие и удержание кнопки **[PLAY]** приведет к приостановке записи. После окончания записи нажмите и удерживайте кнопку **[M]** для сохранения файла. Повторное нажатие и удержание кнопки **[M]** вызовет возврат в главное меню.

Воспроизведение записи

Находясь в главном меню, с помощью кнопок **[▶]** или **[◀]** выберите раздел «**Файлы**», после чего нажмите кнопку **[M]** для входа в режим управления файлами. Затем при помощи кнопок **[▶]** или **[◀]** выберите папку «**Записи**» и нажмите кнопку **[M]** для входа. После этого при помощи кнопок **[▶]** или **[◀]** выберите файл, который вы хотите воспроизвести, после чего нажмите кнопку **[PLAY]** для старта воспроизведения.

***[Примечание]** Если на экране появляется надпись «Диск заполнен!», это значит, что во время записи было израсходовано все свободное место в памяти плеера, и дальнейшая запись невозможна. В этом случае освободите место в памяти плеера, удалив некоторые файлы.*

Файлы

Вход в режим управления файлами

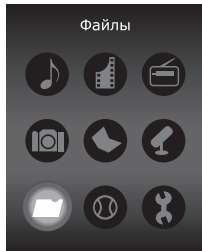
Находясь в главном меню, с помощью кнопок [▶] или [◀] выберите раздел «Файлы», после чего нажмите кнопку [M] для входа в режим управления файлами – на экране автоматически отобразится список всех файлов, сохраненных в памяти плеера.

Запуск файла

Находясь в режиме управления файлами, нажмите кнопку [◀] или [▶], чтобы выбрать требуемый файл, после чего нажмите кнопку [M] для запуска файла.

Удаление файла

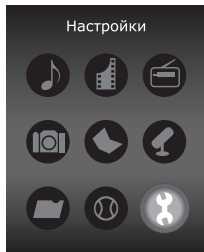
Находясь в режиме управления файлами, с помощью кнопок [▶] или [◀] выберите файл, который вы хотите удалить. Затем нажмите кнопку [PLAY] для вызова диалогового окна удаления файла. С помощью кнопок [▶] или [◀] выберите в появившемся диалоге «Удалить файл?» значение «Да» (если файл должен быть удален) или «Нет» (если нет необходимости в удалении файла), после чего нажмите кнопку [M] для подтверждения выбора. Для выхода из режима удаления в главное меню нажмите и удерживайте кнопку [M].



Настройки

Вход в режим настроек плеера

Находясь в главном меню, с помощью кнопок [▶] или [◀] выберите раздел «**Настройки**», после чего нажмите кнопку [M] для входа в режим настроек плеера – на экране автоматически отобразится список всех доступных настроек.



Выбор пункта настроек

Находясь в режиме настроек плеера, нажмите кнопку [◀] или [▶], чтобы выбрать требуемый пункт, после чего нажмите кнопку [M] для подтверждения выбора.

Настройки воспроизведения

Режим повтора

В этом пункте можно выбрать порядок воспроизведения музыкальных файлов: Повтор файла, Однократный повтор всех файлов в папке, Циклический повтор всех файлов в папке, Однократный повтор всех композиций в плеере, Циклический повтор всех композиций, Проигрывание вступления.

Режим сортировки

Тут можно указать, как воспроизводить музыкальные файлы – по порядку или случайным образом.

Эквалайзер

В этом пункте можно установить характер звучания. На выбор предлагаются несколько вариантов настройки звучания с помощью предустановок Нормально, MS PlayFX, Рок, Поп, Классика, Бас, Джаз, Пользовательский.

MS PlayFX

В этом пункте можно выбрать один из эффектов, обогащающих звучание: 3D наушники или Чистый бас.

Пользовательский эквалайзер

В этом пункте можно настроить звучание с помощью графического эквалайзера согласно личным предпочтениям. Настройка сохраняется и вступает в действие при выборе варианта Пользовательский в пункте выбора эквалайзера.

Настройка качества записи

В этом меню можно установить один из уровней качества записи диктофона: Высокое (64 Кбит/с, формат WAV) или Низкое (32 Кбит/с, формат WAV).

Настройка автоматического перелистывания страниц электронных книг

В этом пункте можно установить время, по прошествии которого страница будет автоматически заменена следующей. Для выбора доступны варианты: 2 сек., 4 сек., 6 сек., 8 сек., 10 сек.

Настройки FM-радио

В этом пункте можно установить регион вещания (Китай, Япония, Америка или Европа) и выбрать моно или стерео режим.

Настройка времени автоматической смены изображений в режиме просмотра картинок

В этом пункте можно установить время, по прошествии которого картинка будет автоматически заменена следующей. Для выбора доступны варианты: 2 сек., 4 сек., 6 сек., 8 сек., 10 сек.

Настройки экрана

Подсветка экрана

В этом пункте подменю можно выбрать один из 6 вариантов длительности подсветки экрана: 5 сек., 10 сек., 15 сек., 20 сек., 30 сек., Всегда включена.

Яркость

В этом пункте подменю можно выбрать один из 5 уровней яркости: 1, 2, 3, 4 и 5. Чем больше уровень, тем ярче подсветка экрана.

Режим подсветки

В этом пункте подменю доступно 2 опции: Нормально и Режим экономии заряда.

Настройка времени автоматического отключения

В этом пункте можно настроить время, по истечении которого плеер автоматически выключится. Для выбора доступны следующие варианты: 10 мин., 15 мин., 30 мин., 60 мин., 120 мин.

Языковые настройки

В этом пункте подменю можно выбрать требуемый язык системного меню.

Системная информация и настройки

В этом пункте подменю можно узнать название продукта, версию его прошивки, аппаратный номер и объем памяти.

Обновление прошивки

В этом пункте подменю можно выполнить обновление программного микрокода плеера.

Возврат к заводским установкам

В этом пункте подменю можно выполнить сброс всех настроек в первоначальное состояние, установленное на заводе.

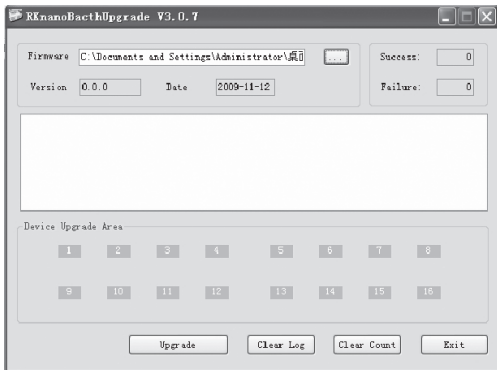
Обновление прошивки

Устройство позволяет обновлять программный микрокод плеера. Чтобы осуществить обновление, следуйте нижеприведенным пунктам:

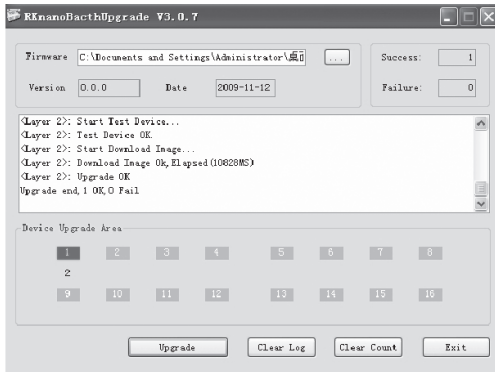
1. Вставьте прилагающийся CD-диск в CD-ROM компьютера.
2. Скачайте приложение для обновления прошивки.
3. Откройте приложение – появится диалоговое окно, как на рисунке ниже:



4. «Кликните» на кнопку «Открыть» и в открывшемся окне выберите файл формата RFW, как на рисунке ниже:
5. После этого включите плеер, зайдите в раздел «Настройки», выберите пункт «Обновление прошивки», нажмите «Да». После этого соедините плеер с компьютером при помощи USB-шнура.



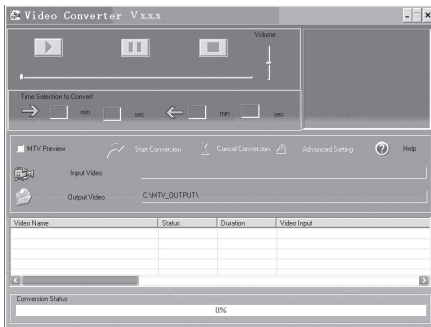
6. «Кликните» на кнопку «Обновить», если появится картинка, как на рисунке ниже, обновление прошло успешно.



Конвертирование видеофайлов в формат AVI

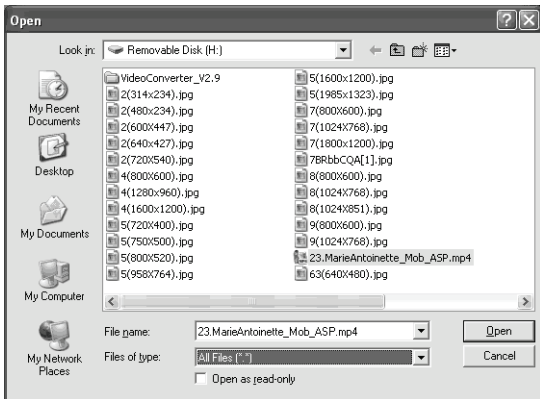
MP4-плеер Treelogic TL-21x поддерживает воспроизведение видеофайлов формата AVI (кодек XviD). Другие форматы (MTV, WMV, MPEG1, Quick Time, MPEG2, RealMedia, MPEG4, 3GP) необходимо конвертировать в формат AVI с помощью программы «AVI видеоконвертер», которая находится на прилагаемом CD-диске.

1. Вставьте прилагающийся CD-диск в CD-ROM компьютера.
2. Дважды «кликните» файл «VideoConvert.exe» в папке «AVI Video Converter» на диске – появится окно видеоконвертера.



3. «Кликните» на Импорт видео и выберите источник импорта (т.е. видео-файл, который необходимо конвертировать в формат AVI) в диалоговом окне.

[Примечание] Чтобы импортировать видеофайлы, выберите *Все файлы (*.*)* в графе *Тип файла* – после этого видеофайлы отобразятся в открытом диалоговом окне.



4. «Кликните» на Экспорт видео, чтобы выбрать директорию.
5. «Кликните» на Начать конвертирование.

Для получения более подробных инструкции по конвертации видеофайлов воспользуйтесь разделом Помощь программы «AVI видеоконвертер»,

[Примечание] Если во время конвертации файла появится окно «Загрузка видео прервана», вам необходимо установить на компьютер соответствующий видеокодек. При появлении данного окна нажмите ОК и следуйте инструкциям.



Устранение неисправностей

Устранение неполадок

Если ваш плеер не работает, пожалуйста, ознакомьтесь со следующими способами устранения неполадок. Если после этого проблема остается, пожалуйста, свяжитесь с нашим отделом по работе с клиентами.

Проблема	Рекомендации
Устройство не включается	Проверьте заряд батареи
	После подключения устройства к источнику питания проверьте, включается устройство или нет
	Если устройство после полной зарядки по-прежнему не включается, свяжитесь с нашим отделом по работе с клиентами
Плеер «завис»	Попробуйте выключить и заново включить устройство. Если это не помогает – выполните сброс настроек кнопкой Reset
Нет звука в наушниках	Возможно, уровень громкости установлен в положение 0 или поврежден кабель наушников
	Проверьте, не загрязнен ли разъем наушников
	Могут возникать проблемы со звуком в поврежденных файлах, проверьте, не поврежден ли аудиофайл. Попробуйте воспроизвести другой файл для проверки

Проблема	Рекомендации
Не проигрываются файлы	Проверьте заряд батареи
	Возможно, уровень громкости установлен в положение 0 или поврежден кабель наушников
	Убедитесь в исправности наушников и надежности их подключения в гнездо плеера
	Возможно, файл был записан на очень низкой громкости. Попробуйте воспроизвести другие файлы
	Возможно, данный формат файлов не поддерживается
Невозможно загрузить файлы с компьютера	Проверьте правильность и надежность подключения USB-кабеля к компьютеру и плееру. Возможно, поврежден USB-кабель
	Проверьте, корректно ли установлен драйвер (только для Windows 98) и определился ли он операционной системой
	Проверьте состояние памяти устройства
Невозможна запись голоса	Проверьте заряд батареи
	Проверьте наличие свободного места в памяти плеера.
Слабый сигнал FM	Отрегулируйте положение наушников и устройства
	Выключите электроприборы, находящиеся поблизости
	Используйте наушники в качестве антенны
На экране непонятные символы	Убедитесь, что верно выбран язык отображения на экране. Для корректного отображения кириллицы необходимо выбрать пункт «Русский» в списке доступных языков

Аварийная перезагрузка системы

Если устройство или текущая программа работают с ошибками или не работают, устройство «зависло» и не реагирует на нажатие клавиш, можно попытаться перезагрузить систему. Для этого нажмите тонким и острым предметом (например, скрепкой или булавкой) на кнопку Reset и удерживайте около 5-ти секунд. После этого попробуйте включить устройство, используя кнопку включения/выключения питания.

Технические характеристики

Дисплей	1,5" (180x180 пикс.), SCTN цветной, 65 000 цветов
Чип	Rockchip RKNANO
Тип носителя	Flash
Объем встроенной памяти	4 Гб (TL-214) / 8 Гб (TL-218)
Мультимедийные возможности	Воспроизведение аудио, видео, графических и текстовых файлов
Поддержка аудиоформатов	MP3 (8~320 Кбит/с), WMA (8~320 Кбит/с), WAV, APE, FLAC, AAC, OGG
Поддержка видеоформатов	AVI
Конвертируемые видеоформаты	MTV, WMV, ASF, MPG, MPEG-1, MPEG-2, MPEG-4, MOV, QT, VOB, RM, RMVB, 3GP
Поддержка графических форматов	JPEG
Поддержка текстовых форматов	TXT
FM-радио	Память на 20 станций
Диапазон FM-радио	76,0~108,0 МГц
Формат записи	WAV (32/64 Кбит/с)
Время записи	280 часов (при низком качестве)

Эквалайзер	8 предустановок (Нормально, MS PlayFX, Рок, Поп, Классика, Бас, Джаз, Пользовательский)
Диапазон воспроизводимых частот	20 Гц – 20 КГц
Соотношение сигнал/шум	≥85 дБ
Выходная мощность	5 мВт на канал (32 Ом)
Управление	Кнопочное
Батарея	Аккумулятор Li-Pol 160 мА/ч
Время работы от батареи	До 10 часов воспроизведения музыки и 4 часа видео
Интерфейс	USB 2.0 High Speed (3 Мб/с)
Поддержка операционных систем	Windows 98/SE/ME/2000/XP/Vista/Windows 7
Условия работы	Влажность <85%, температура от -5 до +40°C
Условия хранения	Влажность <90%, температура от -20 до +55°C
Дополнительно	Диктофон, встроенный микрофон, запись с радио, повтор заданного отрезка времени, поддержка функций 3D Sound и Microsoft PlayFX, возможность прошивки, возможно использование в качестве USB-накопителя
Разъемы	MiniUSB, разъем для наушников (mini-jack 3,5 мм)
Размеры	37 x 78 x 8,2 мм
Вес	24,9 г



info@treelogic.ru

www.treelogic.ru