

1. Начало работы	2
▪ Меры предосторожности	2
▪ Описание Tivion B1100	2
▪ Комплектация	4
▪ Включение и выключение	5
2. Подключение и настройка	6
▪ Подключение к ТВ	6
• Подключение по HDMI	6
• Подключение к AV-входу	6
• Подключение к компонентному входу	6
▪ Подключение к сети	7
• Подключение к сети WiFi	7
• Подключение к сети Ethernet	8
3. Использование в режиме онлайн-кинотеатра	12
▪ Управление пультом	12
▪ Управление мышью	13
4. Другие возможности Tivion B1100	14
▪ Общее описание	14
▪ Настройка магазина приложений	17
▪ Настройка сетевых ресурсов	17
▪ Настройка мультимедийной станции	20
5. Обратная связь	21
6. Технические характеристики	22
7. Условия гарантийного обслуживания	23

Меры предосторожности

ВНИМАНИЕ!

Всегда следуйте указанным мерам предосторожности при использовании планшета во избежание несчастных случаев, возгорания или удара током.

Внимание: Во избежание возникновения пожара или удара электрическим током не допускайте попадания влаги на Tivion B1100.

Внимание: Во избежание удара электрическим током не вскрывайте корпус Tivion B1100. Также это действие ведёт к потере гарантии.

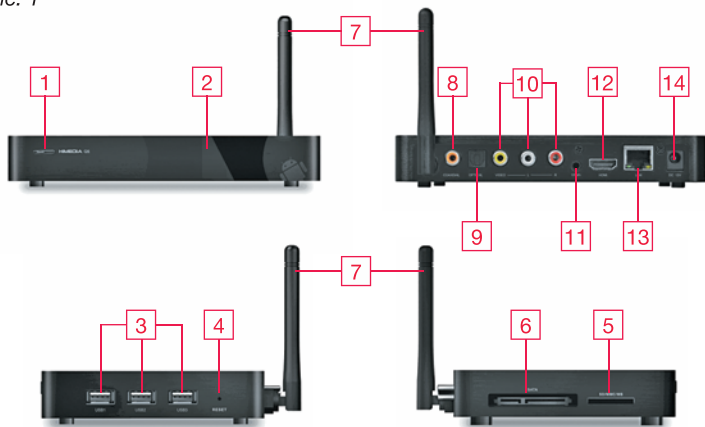
- Перед проведением технического обслуживания отсоедините Tivion B1100 от сети.
- Избегайте попадания прямого солнечного света и воздействия высоких температур на Tivion B1100 и адаптер питания.
- Оберегайте кабель адаптера питания от повреждений, не наступайте на него, не кладите на него предметы; также следите за состоянием сетевого разъёма Tivion B1100.
- Используйте для питания адаптер из комплекта. Использование неоригинального адаптера является нарушением гарантийных условий Tivion B1100.

Описание Tivion B1100

Tivion B1100 является multifunctionальным устройством с функцией Онлайн-кинотеатра.

Для функционирования Онлайн-кинотеатра необходимо подключение к сети Интернет.

рис. 1



- 1 - Кнопка включения
- 2 - Индикатор состояния
- 3 - USB-разъемы
- 4 - Кнопка RESET
- 5 - Слот для карты памяти SD
- 6 - Разъем SATA
- 7 - Антенна
- 8 - Разъем Coaxial
- 9 - Оптический выход
- 10 - Разъемы AV-выхода
- 11 - Разъем компонентного видео-выхода
- 12 - Разъем HDMI
- 13 - Гнездо для подключения Ethernet
- 14 - Разъем питания

Комплектация

рис. 2



- 1 - Tivion B1100
- 2 - Адаптер питания
- 3 - Кабель HDMI
- 4 - Кабель для AV-выхода
- 5 - Кабель-переходник для компонентного выхода
- 6 - Кабель SATA
- 7 - Пульт управления
- 8 - Мышь беспроводная

Включение и выключение

ВНИМАНИЕ!

Перед включением Tivion B1100 убедитесь, что все нужные кабели присоединены к устройству. Присоединение кабелей к включенному Tivion B1100 может привести к потере работоспособности ЛЮБОГО из коммутируемых устройств.

Для включения Tivion B1100 вставьте штекер адаптера в разъем питания, а вилку адаптера – в сеть 220В. Нажатие кнопки включения при этом не требуется.

Для отключения Tivion B1100 нажмите кнопку на лицевой панели.
Для повторного включения нажмите эту же кнопку еще раз.

Подключение к ТВ

■ Подключение по HDMI

УБЕДИТЕСЬ, ЧТО TIVION B1100 и ТВ ВЫКЛЮЧЕНЫ.

- 1) Возьмите имеющийся в комплекте кабель HDMI
- 2) Вставьте один штекер в разъем ТВ, другой – в разъем Tivion B1100 на задней панели.

■ Подключение к AV-входу

- 1) Возьмите имеющийся в комплекте кабель со штекерами желтого, белого и красного цветов.
- 2) Вставьте один набор штекеров в разъемы ТВ, другой – в разъемы Tivion B1100 на задней панели. Следите, чтобы цвет каждого штекера соответствовал цвету разъема.

■ Подключение к компонентному входу

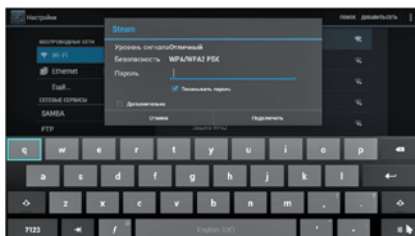
- 1) Возьмите кабель со штекерами желтого, белого и красного цветов с обеих сторон.
- 2) Вставьте один набор штекеров в разъемы ТВ, другой – в разъемы Tivion B1100 на задней панели. Следите, чтобы цвет каждого штекера соответствовал цвету разъема.
ШТЕКЕР ЖЕЛТОГО ЦВЕТА ВСТАВЛЯТЬ НЕ НУЖНО.
- 3) Возьмите кабель-переходник с лепестковыми разъемами зеленого, синего и красного цвета.
- 4) Возьмите кабель для соединения компонентного видео-выхода и соедините штекеры с лепестковыми разъемами ТВ и кабеля-переходника, соблюдая соответствие цветов штекеров и разъемов.

Подключение к сети

■ Подключение к сети WiFi

Легче всего подключиться к WiFi, используя мастер первоначальной настройки. Если по каким-то причинам Вы не смогли это сделать, выполните следующие действия.

- 1) Зайдите в Настройки.
- 2) Передвиньте ползунок WiFi до состояния ВКЛ. и зайдите в пункт меню.
- 3) Выберите из списка справа сеть, к которой хотите подключиться.
- 4) Введите код шифрования в предложенное поле, набирая символы при помощи экранной клавиатуры.



- 5) Убедитесь, что Tivion B1100 подключен к сети WiFi.



■ Подключение к сети Ethernet

Легче всего подключиться к проводной сети Ethernet, используя мастер первоначальной настройки. Если по каким-то причинам Вы не смогли это сделать, выполните следующие действия.

- 1) При выключенном устройстве вставьте штекер сети Ethernet в Tivion B1100.
- 2) Зайдите в Настройки.
- 3) Передвиньте ползунок Ethernet до состояния ВКЛ. и зайдите в пункт меню.
- 4) В большинстве локальных сетей используется динамическое выделение IP-адресов, поэтому после установления соединения наши настройки по умолчанию подойдут Вам.



- 5) Вы также можете настроить Tivion B1100 для работы по статическому IP. Для этого поставьте галочку в соответствующем пункте настроек Ethernet и активируйте ручной ввод настроек



6) Вам придется вручную ввести все настройки Вашей локальной сети. Данная задача имеет индивидуальное решение для каждой локальной сети и поэтому выходит за рамки данной инструкции

7) Убедиться, что Tivion B1100 подключен к сети, можно, посмотрев на виджет сетевых соединений.



Подключение внешних устройств

Для удобства пользования мы добавили в Tivion B1100 многочисленные интерфейсы для подключения внешних устройств.

■ Подключение устройств по USB

Tivion B1100 имеет три встроенных порта USB, к которым можно подключить USB-диски, мышь, клавиатуру, а также разветвители USB с внешним питанием.

При этом некоторым устройствам, например накопителям на жестких дисках, может потребоваться дополнительный источник питания.

ОБРАЩАЕМ ВАШЕ ВНИМАНИЕ на то, что подключение устройств к USB желательно выполнять при выключенном Tivion B1100. В отдельных случаях только такое подключение может обеспечить доступность всего функционала подключаемого устройства.

■ Использование карты памяти.

Вы можете использовать SD-карту как дополнительный дисковый накопитель, а также как средство переноса файлов на устройство. Вставлять SD-карту нужно в слот, обозначенный на *рис.1 цифрой 5*.

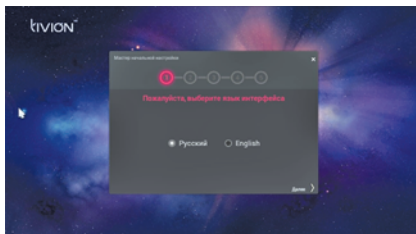
■ Подключение внешних дисков к разъему SATA

Мы добавили в Tivion B1100 возможность подключения жестких дисков через быстрый интерфейс SATA.

- Выключите Tivion B1100
- Соедините жесткий диск и Tivion B1100 кабелем SATA, имеющимся в комплекте
- Включите Tivion B1100

Использование мастера первоначальной настройки

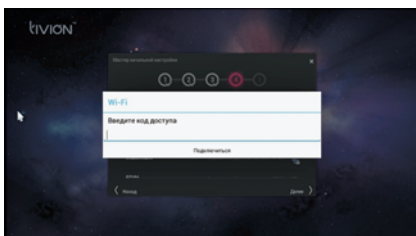
Выберите язык настроек и меню Android. Обращаем Ваше внимание, что язык главного экрана и его элементов – русский.



Установите дату и время.



Выберите сеть WiFi для подключения и введите код доступа.



Выберите фон рабочего стола.



Главной функцией Tivion B1100 является интернет-кинотеатр Ivi.

Управление Tivion B1100 может осуществляться при помощи:

- Пулты дистанционного управления (Предпочтительнее для работы в Главном меню. Для работы внутри приложений рекомендуется использовать пульт в режиме «мыши» (2));
- Манипулятора «мышь» и его аналогов.

Мы оставили право выбора за пользователем, включив в комплект Tivion B1100 оба средства управления.

Пульт дистанционного управления имеет следующий вид:



1. Кнопка включения
2. Кнопка переключения режимов
3. Кнопки направлений
4. Кнопка выбора (OK)
5. Кнопки сервисов Ivi.RU
6. Кнопки регулировки громкости
7. Кнопка вызова Меню или Настроек
8. Кнопка ГЛАВНЫЙ ЭКРАН
9. Кнопка НАЗАД

Рассмотрим использование функционала пульта на примере выбора программы для детей

- Нажмите на пульте кнопку **“IVI – детям”**. Вы увидите следующий экран:



- Используя клавиши направлений, выберите подходящий ответ и нажмите клавишу ВВОД;
- Прделайте те же действия при выборе других параметров начальной настройки.;
- Поздравляем, Вы находитесь на главном экране приложения IVI-Детям.

-
- Клавишами направлений перемещайтесь по списку роликов, клавишей ВВОД выберите нужный ролик.
 - Клавишами направлений подведите активное поле к кнопке СМОТРЕТЬ и нажмите ВВОД

Кроме того, Вы можете использовать пульт Вашего Tivion B1100 в режиме управления указателем мыши. (Для удобства применения в большинстве приложений рекомендуем пользоваться пультом Tivion в режиме мыши, который позволяет переместиться в любую точку экрана.)

Подробнее об этом можно прочесть в следующем разделе данной инструкции.

Общее описание

Главный экран имеет следующий вид:



■ Приложения

Данная папка содержит список в виде иконок всех установленных приложений.

- Вы можете запустить любое приложение, просто кликнув по его иконке.
- Вы можете добавить любое приложение в папки Избранное и Игры из папки Приложения. Для этого просто “захватите” курсором нужную иконку и поместите ее на иконку в виде звездочки или джойстика. Приложение появится в соответствующей папке

■ Избранное и Игры

Мы добавили эти папки в наше программное обеспечение для Вашего удобства. Вы можете самостоятельно изменять их содержимое, удаляя и добавляя иконку описанным выше способом

■ Интернет

Вы в любой момент можете воспользоваться встроенным Интернет-браузером так же свободно, как делаете это на компьютере, планшете или SmartTV.

■ **IVI-Кино, IVI-Музыка и IVI-Детям**

Кликнув по этим иконкам, Вы запустите соответствующий сервис от IVI. Подробнее об использовании данных сервисов читайте в разделе “Использование в режиме онлайн-кинотеатра”

■ **Настройки**

В данном разделе Вы можете настроить Ваш TivionB1100 в соответствии с Вашими личными предпочтениями и потребностями.

Описание доступного функционала мыши.



Описание функциональных кнопок

- Управление курсором такое же, как при управлении компьютером
ВНИМАНИЕ – выбор нужного пункта меню или программы производится при помощи **ОДНОГО** короткого клика основной левой кнопкой мыши (1).
- Перелистывание и прокрутка страниц могут производиться при помощи “захвата” указателем страницы и последующим смещением.

- Правая кнопка мыши (2) выполняет функцию “возврат к предыдущему экрану или действию”.
- Колесо мыши (3) используется для вертикального пролистывания экрана.

Все описанные выше действия Вы можете проделывать с любым устройством на базе OS Android.

- Для удобства в функционал мыши добавлена функция “ZOOMIN/OUT”
Нажав кнопку (5) под большим пальцем и вращая колесо (3), Вы можете менять размер картинки в:
 - программах воспроизведения видеороликов (например, MX Player);
 - играх (например, Angry Birds);
 - Интернет-браузере;
 - программах просмотра фотографий;
 - других приложениях.

Попробовав в использовании данную функцию однажды, Вы в полной мере оцените удобство и расширенные возможности Вашего Tivion B1100.

- Продолжительное нажатие на правую кнопку мыши возвращает пользователя на главный экран.

В некоторых приложениях долгое нажатие на правую кнопку (2) мыши используется для специальных действий.

Поэтому мы ввели термин “продолжительное нажатие”.

Если Вы нажмете на правую кнопку (2) и удержите ее нажатой не менее 3 секунд, Вы гарантированно попадете на Главный экран устройства. Это очень удобно при скрытой строке состояния.

Функцию мыши могут выполнять и другие устройства. В частности, Вы можете использовать в качестве мыши пульт, переключив его в соответствующий режим.

Настройка магазина приложений

- Зайдите в папку Приложения и кликните по иконке “Play Маркет”
- Функционирование магазина приложений невозможно без наличия авторизации в Google, или, говоря по-другому, Google-аккаунта. Вы должны ввести данные уже существующего Google-аккаунта, или создать новый.
Сделайте Ваш выбор в отношении аккаунта и следуйте указаниям на экране TV.
- Выполнив необходимые процедуры, Вы получите доступ в магазин приложений.

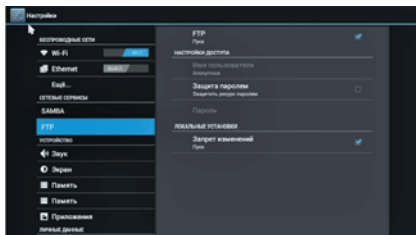
Магазин приложений Google имеет интуитивно понятный интерфейс, удобную систему поиска, просмотра отзывов о приложении от пользователей и систему оценок.

Подробности использования магазина приложений можно узнать у службы тех. поддержки Tivion или на специализированных форумах.

Настройка доступа к ресурсам Tivion B1100 по сети

■ FTP-сервер

Как правило, FTP-сервис используется для доступа к ресурсам через сеть Интернет. Для функционирования данного сервиса необходим запуск виртуального FTP-сервера и Tivion B1100 позволяет это сделать.

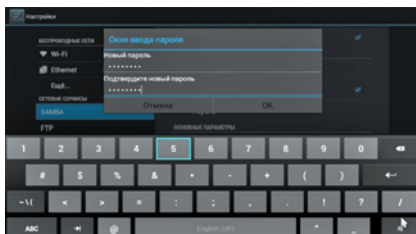


К сожалению, в рамках данной инструкции очень сложно описать все возможные варианты настройки видимости Вашего сервера в Интернет. На практике обычно шаблон для настроек предоставляется провайдером.

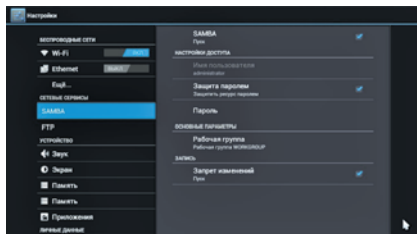
■ SAMBA-сервер

Вы можете сделать доступными для персональных компьютеров на OS Windows выбранные Вами файлы на носителях, подключенных к Tivion B1100.

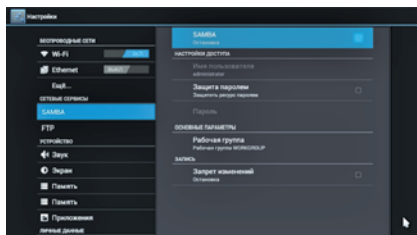
- Зайдите в Настройки, далее в левом столбце выберите пункт “SAMBA”.
- Поставьте галочку в пункте меню “Защита паролем”.
- Выберите пункт “Пароль” и введите пароль доступа к ресурсам Tivion B1100.



- активируйте сервис, поставив галку в пункте “SAMBA”



- в настройках по умолчанию сервис активирует только возможность чтения информации на TivionV1100 и блокирует любое изменение.
Для активации полного доступа снимите галку в пункте “Запрет изменений”.



Теперь Вы можете использовать доступ к файловым ресурсам Tivion.
Для доступа необходимо использовать логин “administrator” и тот пароль, который Вы ввели.
НИКОГДА НЕ СООБЩАЙТЕ пароль сторонним лицам.
Помните, что пароль – это защита Ваших личных файлов.

■ Настройка мультимедийной станции

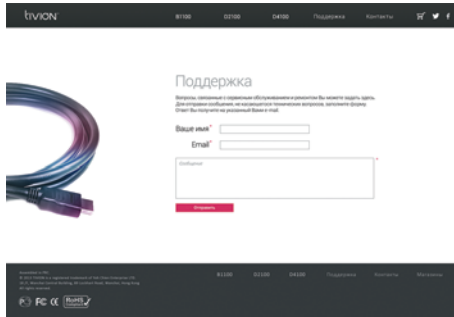
Использование интерфейса SATA для подключения жесткого диска совместно с подключением сетевых сервисов позволит Вам значительно расширить возможности Tivion B1100. Вы сможете использовать Tivion B1100 в качестве хранилища вашего мультимедийного контента, доступного всем пользователям одновременно.

- подключите накопитель на жестких дисках к разъему SATA (пункт 2, с. 10 данной инструкции)

- включите сетевой сервис SAMBA (пункт 4, с. 18 данной инструкции)

После выполнения этих пунктов жесткий диск будет доступен для использования с любого устройства, подключенного к Вашей локальной сети, а также, после дополнительной настройки, может быть доступен и через Интернет.

Мы встроили в программное обеспечение возможность связаться с нашими специалистами по E-mail.



- переместите курсор или активную область на иконку конвертика слева от группы виджетов и нажмите ВВОД
- подробно опишите проблему, с которой Вам пришлось столкнуться, или сформулируйте возникший у Вас вопрос в открывшемся окне.

Постарайтесь добавить в формулировку как можно более полное описание Ваших действий с момента включения устройства, приводящих к возникновению описываемой Вами ситуации. Это сильно сократит время получения квалифицированного ответа от службы тех.поддержки.

ТЕХНИЧЕСКИЕ ХАРАКТЕРИСТИКИ

Размеры	170 x 115 x 24.5 mm
Вес	0.5 Kg
Материал	Алюминий
Процессор	Hisilicon 3716C, ARM Cortex A9 1GHz ОЗУ DDR3 1GB
Память	4GB (2GB for OS, 2GB available space)
Операционная система	Android 4.0.3
Сетевые подключения	10/100M Ethernet Built-in 802.11b/g/n Wireless (WIFI) Network Card
Выходы	HDMI (up to 1080P) Composite Audio/Video Y/Pb/Pr Video
USB входы	3x USB 2.0 Host
SATA вход	1 x SATA interface for SATA HDD SD Card 1 x SD / SDHC / MS PRO card reader
Видео форматы	AVI, RMVB, MKV& FLV Video Format, Support 1080P HD Playback
Аудио Форматы	MP3/WMA/WAV/APE/AAC/FLAC/MKA
Питание	12V DC 2.0A
Беспроводная мышь и пульт	

Гарантийное обслуживание Tivion осуществляется по серийному номеру изделия с применением электронного документооборота в течение одного года с момента приобретения.

Оборудование Tivion комплектуется гарантийным талоном.

Список сервисных центров, а также дополнительную информацию можно узнать на портале www.tivion.ru.

ЗАМЕТКИ

TIVION™

B1100



Кинотеатр внутри

Онлайн кино, игры,
общение и весь интернет
на экране вашего ТВ



Assembled in PRC.
Model name: TIVION B1100

© 2013 TIVION is a registered trademark of Yeh Chien Enterprise LTD.
18 /F, Wanchai Central Building, 89 Lockhart Road, Wanchai, Hong Kong
All rights reserved.

www.tivion.ru

РУКОВОДСТВО ПОЛЬЗОВАТЕЛЯ

HDMI™
HIGH DEFINITION MULTIMEDIA INTERFACE



802.11n

ANDROID