

texet[®]

Bringing the Best Together



T-470
T-479
MP3-плеер

Руководство
по эксплуатации

Благодарим за то, что вы выбрали наш плеер. Прежде чем начать эксплуатацию устройства, внимательно прочтите данное руководство, чтобы воспользоваться всеми возможностями плеера и продлить срок его службы. Сохраните это руководство, чтобы обратиться к нему, если в будущем возникнет такая необходимость. Внешний вид изображенных на рисунках в руководстве плееров может отличаться от вида существующих изделий, поскольку все иллюстрации даны на основе прототипов наших моделей.

Если вы хотите соединить этот плеер с компьютером, то сначала подключите USB-кабель к плееру, а затем к компьютеру. Если вам нужно отключить плеер от компьютера, то вначале следует вынуть кабель из USB-порта компьютера. Наша компания не несет ответственности за ущерб, причиненный в результате применения плеера не по назначению.

Поскольку определенные компоненты устройства могут занять некоторую область флэш-памяти, емкость свободной памяти может оказаться меньше стандартной.



ВНИМАНИЕ!

Ни в коем случае не отключайте плеер от компьютера в процессе чтения, записи или удаления файлов. Используйте иконку **“Безопасное извлечение устройства”** на панели задач для отключения плеера.

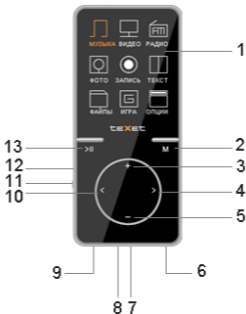
Если плеер не включается и не реагирует на заряд, перезагрузите его, переведите переключатель включения/выключения питания плеера в положение **“OFF”** и повторите процедуру включения питания.

Содержание

1	Общий вид плеера.....	4
2	Технические характеристики.....	5
3	Комплектность	5
4	Указания по эксплуатации плеера.....	6
5	Указания по эксплуатации аккумуляторной батареи	7
6	Возможности	10
7	Подготовка к работе	11
8	Включение и выключение питания.....	12
9	Начало эксплуатации	13
10	Воспроизведение аудио	13
	10.1 Меню воспроизведения аудио	14
	10.2 Страница воспроизведения аудио.....	16
	10.3 Воспроизведение/пауза; текст песни.....	17
	10.4 Предыдущий/следующий аудиофайл, ускоренная перемотка	18
	10.5 Регулировка громкости	18
11	Воспроизведение видео	19
	11.1 Выбор видеофайла	19
	11.2 Страница воспроизведения видео	20
	11.3 Воспроизведение/пауза	20
	11.4 Предыдущий/следующий видеофайл, ускоренная перемотка	20
	11.5 Регулировка громкости	21
	11.6 Видеоконвертер.....	21
12	Радио	26
	12.1 Страница радиоприемника.....	27
	12.2 Настройки радиоприемника	27
	12.3 Регулировка громкости	29
13	Фото	30
	13.1 Просмотр изображений.....	30
	13.2 Управление изображениями.....	30
14	Запись.....	31
	14.1 Страница записи	31
	14.2 Запись со встроенного микрофона	32
15	Текст	33
	15.1 Просмотр текстовых файлов.....	33

15.2 Управление текстовыми файлами	33
16 Файлы	35
16.1 Просмотр файлов.....	35
16.2 Удаление файлов.....	36
17 Игра "Тетрис"	37
18 Опции.....	38
18.1 Настройки воспроизведения аудио.....	39
18.2 Настройки качества записи	41
18.3 Настройки текста	42
18.4 Настройки радио	43
18.5 Настройки фото	43
18.6 Настройки дисплея	44
18.7 Настройки выключения.....	46
18.8 Язык меню	46
18.9 Настройки системы	46
19 Подключение к компьютеру	48
19.1 Работа с документами	48
19.2 Отключение от компьютера.....	49
19.3 Форматирование	50
20 Возможные неисправности и методы их устранения	51
21 Условия транспортирования и хранения	54
22 Для заметок.....	55

1 Общий вид плеера



1	Дисплей
2	Кнопка подтверждения выбора, входа во вспомогательное меню, выхода в главное меню
3	Кнопка увеличения уровня громкости
4	Кнопка выбора пунктов меню, перехода к следующему файлу, ускоренной перемотки вперед
5	Кнопка уменьшения уровня громкости
6	Разъем для подключения наушников
7	Слот для подключения microSD карт
8	Крепление для ремешка
9	Разъем для подключения USB-кабеля
10	Кнопка выбора пунктов меню, перехода к предыдущему файлу, ускоренной перемотки назад

11	Переключатель включения/выключения питания плеера
12	Микрофон
13	Кнопка включения/выключения питания плеера, воспроизведения/паузы

2 Технические характеристики

Дисплей	1,8 дюйма TFT
Разрешение дисплея	128x160 пикс
Размер (длина x ширина x толщина)	90,4x41,2x7,6 мм
Масса	46,5 г
Питание	Li - Pol аккумулятор
Битрейт MP3	32 - 320 Кбит/с
Битрейт WMA	8 - 320 Кбит/с
Разрешение видеофайлов AVI (XviD)	не более 128x160 пикс., 15 к/с
Разъем для подключения наушников	3,5 мм
Диапазон радиоприемника	87.0 - 108.0 МГц
Тип передачи данных	USB 2.0

3 Комплектность

1. Плеер..... 1 шт.
1. Руководство по эксплуатации.....1 экз.
3. USB-кабель для соединения с ПК..... 1 шт.
4. Наушники..... 1 шт.
5. Гарантийный талон.....1 экз.

4 Указания по эксплуатации плеера

Нижеследующие указания по эксплуатации предназначены для того, чтобы помочь читателю правильно использовать плеер и сохранять его в рабочем состоянии. Внимательно прочитайте этот раздел и строго следуйте приведенным в нем инструкциям.

- Плеер следует держать вдали от зон воздействия экстремальных изменений температур (выше 35° С и ниже 5° С), влаги и статического электричества.

- Не роняйте плеер на твердую поверхность, не вставляйте в него посторонние предметы, не кладите на него тяжелые предметы и не допускайте контакта плеера с химикатами. Не распыляйте на дисплей и корпус плеера моющие и чистящие средства, содержащие спирт и аммиак.

- Избегайте попадания плеера в зоны воздействия прямого света или излучающих тепло устройств; не помещайте плеер в пыльную или задымленную среду.

- Не разбирайте, не ремонтируйте плеер самостоятельно.

- Делайте копии файлов, хранящихся в памяти плеера, поскольку наша компания не несет ответственности за любые потери таких данных.

- Использование файлов в формате MP3 без предварительного разрешения правообладателей является нарушением или посягательством на их права интеллектуальной собственности.

- Не слушайте плеер при езде на велосипеде или за рулем транспортного средства.

- Длительное прослушивание плеера при повышенной громкости воспроизведения может привести к ухудшению слуха.

- В целях охраны окружающей среды просим вас утилизировать упаковочные материалы, батареи и непригодные электронные продукты отдельно.

5 Указания по эксплуатации аккумуляторной батареи

Для вывода аккумуляторной батареи (далее АКБ) на максимальную рабочую мощность и емкость, при первом ее использовании необходимо 4 раза полностью ее разрядить и 4 раза полностью зарядить, то есть последовательно выполнить 4 полных цикла разряда и заряда АКБ.

Существует несколько вариантов заряда АКБ в зависимости от типа (модели) вашего Устройства.

Вариант 1: Зарядка АКБ производится от сетевого зарядного устройства с номинальными параметрами 220/5 В, 0.6/0.5 А, с штыревым выходом, входящего в комплектность Устройства (далее СЗУ). Поставляемые изготовителем с Устройством СЗУ предназначены для обеспечения максимального срока эксплуатации АКБ.

Вариант 2: Зарядка АКБ производится от универсального сетевого зарядного устройства общего назначения с номинальными параметрами 220/5 В, 0.6/0.5 А, с штыревым выходом (далее УСЗУ). УСЗУ в комплектность Устройства не входит и приобретается пользователем отдельно в торговой сети.

Вариант 3: Зарядка АКБ производится от универсального сетевого зарядного устройства общего назначения с номинальными параметрами 220/5 В, 0.6/0.5 А, с USB-выходом (далее УСЗУ). УСЗУ в комплектность Устройства не входит и приобретается пользователем отдельно в торговой сети.

Вариант 4: Зарядку и подзарядку АКБ возможно также производить через USB-кабель, входящий в комплектность Устройства, подключив его к USB-разъему Устройства и USB-разъему с характеристиками 5 В, 0.5 А домашнего компьютера.

Вариант 5: Зарядку и подзарядку АКБ возможно также производить через полноразмерный USB-разъем, которым оснащено Устройство, подключив его напрямую к полноразмерному USB-разъему с характеристиками 5 В, 0.5 А домашнего компьютера или к полноразмерному USB-разъему универсального сетевого зарядного устройства общего назначения с номинальными параметрами 220/5 В, 0.6/0.5 А (далее УСЗУ). УСЗУ в комплектность Устройства не входит и приобретается пользователем отдельно в торговой сети.

Время зарядки и подзарядки АКБ зависит от остаточного уровня

заряда, типа и характеристик используемых АКБ, вида и характеристик применяемого зарядного устройства, температуры окружающей среды и других факторов. По достижении полного заряда АКБ заряд автоматически прекращается.

Изготовитель рекомендует использовать при первом и последующих зарядах АКБ сетевое зарядное устройство (СЗУ), а зарядку или подзарядку АКБ от USB-порта компьютера производить только в отдельных случаях, как временный или запасной вариант. Это обусловлено тем, что время зарядки АКБ от компьютера может существенно отличаться по сравнению со временем ее зарядки от СЗУ, а степень ее зарядки - может не достигать своей полноты, а иногда даже не позволять производить ее зарядку, что может негативно сказываться на общих эксплуатационных качествах АКБ и на сроках ее службы.

Время работы устройства без подзарядки АКБ зависит от уровня ее заряда, от типа и характеристик АКБ, функций и режимов, используемых потребителем при работе устройства, температуры окружающей среды, правильности введения АКБ в эксплуатацию и других факторов.

При правильной эксплуатации АКБ и средней интенсивности ее использования, срок службы АКБ может достигать до двух и более лет и до 400 циклов разрядки, однако, надо учитывать, что со временем работоспособность АКБ постепенно естественным образом снижается, поэтому заряжается она все дольше и дольше, а время ее работы без подзарядки сокращается. Это нормально.

Заряд аккумулятора:

- Заряжайте АКБ при комнатной или близкой к ней температуре.
- При зарядке/подзарядке АКБ заряжайте ее полностью: неполная зарядка АКБ снижает ее ресурс.
- Не заряжайте полностью заряженные АКБ, так как при этом возможно снижение их емкости или их повреждение. Также не следует заряжать АКБ более 12 часов подряд.
- В процессе текущей эксплуатации рекомендуется заряжать АКБ только после появления на ЖК-дисплее Устройства индикации значка заряда АКБ с одним делением (значок ■□□), если регулярно заряжать частично разряженные АКБ, их емкость может снизиться.
- Не следует оставлять АКБ подключенной к зарядному устройству на срок более 12 часов, поскольку избыточная зарядка может сократить срок службы АКБ.
- Не пытайтесь использовать для заряда АКБ и питания устройства

любой другой блок питания, кроме входящего в комплектность Устройства или рекомендованных изготовителем Устройства. Использование другого СЗУ может привести к повреждению Устройства или порче АКБ.

- Технические характеристики АКБ таковы, что сразу после покупки и после длительного хранения зарядка АКБ сразу на полную мощность невозможна.

- Если полностью заряженную АКБ не использовать в работе, она со временем разряжается. Если АКБ не использовалась в течение длительного срока, емкость ее понижается.

- Избегайте воздействие на АКБ температур ниже -10°C или выше $+45^{\circ}\text{C}$.

Меры предосторожности:

- Запрещается использовать неисправные зарядные устройства и АКБ.

- Зарядные устройства и АКБ следует использовать только по их прямому назначению.

- Запрещается разбирать, модифицировать или нагревать АКБ и СЗУ, а также вызывать короткое замыкание на их контактах.

- Не допускается отрезать, повреждать, сращивать, модифицировать кабель СЗУ или USB-кабель, а также зажимать их или ставить на них тяжелые предметы. Любые подобные действия могут вызвать короткое замыкание и привести к пожару или поражению электрическим током.

- Используйте только штатные и рекомендованные изготовителем Устройства АКБ, зарядные устройства, кабели. Использование любых других комплектующих, аксессуаров и принадлежностей, кроме входящих в комплектность Устройства или рекомендованных для данного оборудования его изготовителем, может привести к поломке Устройства, травме и представлять угрозу безопасности.

- Запрещается использовать АКБ с истекшим сроком службы (годности).

- Запрещается нагревать АКБ или бросать ее в огонь – она может взорваться.

- Запрещается использование АКБ и зарядного устройства в условиях повышенной влажности, например в ванной комнате.

- Не допускайте падения АКБ, а также значительных механических воздействий на АКБ, которые могут привести к повреждению ее корпуса. Это может вызвать утечку электролита и привести к травмам, порче или взрыву АКБ и Устройства.

6 Возможности

- Форматы воспроизведения аудио: MP3, WMA, WAV, APE, FLAC
- Диктофон (запись в формате WAV)
- Радиоприемник
- Воспроизведение видео в формате AVI (XviD)
- Просмотр электронных книг в формате TXT
- Сохранение закладок в тексте
- Просмотр фото в форматах: JPG, BMP
- Слайд-шоу
- Поддержка ID3-тегов
- Классификация музыки
- Поддержка текста песни (LRC)
- Плей-лист
- Спецэффекты
- 3D звук
- 7 настроек эквалайзера (пользовательский эквалайзер)
- Игра
- Автовыключение
- Меню на русском языке
- USB-диск с большой емкостью памяти

7 Подготовка к работе

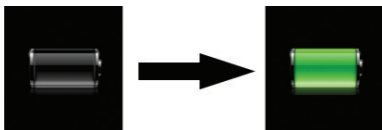
Перед первым использованием полностью зарядите аккумуляторную батарею.



ВНИМАНИЕ!

Перед началом использования плеера внимательно ознакомьтесь с правилами эксплуатации аккумуляторной батареи (см. п. 5).

По достижении полного заряда аккумуляторной батареи зарядка автоматически прекращается.



ВНИМАНИЕ!

Избегайте попадания посторонних предметов в разъемы плеера.

8 Включение и выключение питания

Для включения питания плеера переведите переключатель включения/выключения питания вверх в положение “ON”, нажмите и несколько секунд удерживайте кнопку >|| до включения плеера.



Для выключения питания плеера нажмите и удерживайте кнопку >||, плеер выключится.

Если плеер не используется в течение длительного времени, рекомендуется перевести переключатель включения/выключения питания вниз в положение “OFF”.



ВНИМАНИЕ!

НИ В КОЕМ СЛУЧАЕ не используйте переключатель ON/OFF для отключения питания плеера, так как это приведет к сбросу всех установленных настроек.

Если устройство некоторое время не используется, то питание выключится автоматически в соответствии с заданным пользователем временем отключения (см. пункт главного меню “Опции”- “Выключение”).

9 Начало эксплуатации

Кнопки **</>+/-** служат для выбора пунктов меню: Музыка, Видео, Радио, Фото, Запись, Текст, Файлы, Игры, Опции.

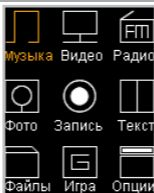
Для входа в соответствующий раздел меню нажмите кнопку **М**.

Для выхода из разделов меню нажмите кнопку **<**.

Для выхода в главное меню нажмите и удерживайте кнопку **М**.

Для включения/выключения блокировки клавиатуры плеера одновременно нажмите и удерживайте несколько секунд кнопки **>||** и **М**.

10 Воспроизведение аудио



В этом режиме вы можете воспроизводить музыкальные файлы в форматах MP3, WMA, WAV, APE, FLAC и записи с микрофона в формате WAV. Нажмите и удерживайте кнопку **М** для выхода в главное меню. При помощи кнопок **</>** выберите пункт меню **“Музыка”**, для подтверждения выбора нажмите кнопку **М**. Вы перейдете в меню раздела **“Музыка”**.

10.1 Меню воспроизведения аудио

Текущий
Вся музыка
Исполнитель
Альбом
Жанр
Папки
Записи
Избранное
Обновить
Продолжить

При помощи кнопок **+/-** выберите нужный пункт меню и нажмите кнопку **M**. Для выхода из папок и разделов меню нажмите кнопку **<**.

Для возврата в режим воспроизведения текущего аудиофайла выберите пункт **“Текущий”** и нажмите кнопку **M**.

Для просмотра списка всех музыкальных композиций, хранящихся в памяти плеера и на подключенной карте памяти, выберите пункт **“Вся музыка”** и нажмите кнопку **M**.

Карта
Память

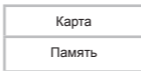
Выберите нужный источник файлов и нажмите кнопку **M**.

Для просмотра списка всех музыкальных композиций, рассортированных по исполнителям, выберите пункт **“Исполнитель”** и нажмите кнопку **M**.

Для просмотра списка музыкальных композиций, рассортированных по альбомам, выберите пункт **“Альбом”** и нажмите кнопку **М**.

Для просмотра списка музыкальных композиций, рассортированных по музыкальным жанрам, выберите пункт **“Жанр”** и нажмите кнопку **М**.

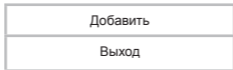
Для просмотра списка всех аудиофайлов и папок, хранящихся в памяти плеера и на подключенной карте памяти, выберите пункт **“Папки”** и нажмите кнопку **М**.



Выберите необходимый источник файлов и нажмите кнопку **М**.

Для просмотра списка и воспроизведения записей, сделанных со встроенного микрофона, выберите пункт **“Записи”** и нажмите кнопку **М**.

Для просмотра списка избранных музыкальных композиций, выберите пункт **“Избранное”** и нажмите кнопку **М**. Для внесения музыкальной композиции в список избранных файлов выберите ее в списке **“Исполнитель”/“Альбом”/“Жанр”**, нажмите и удерживайте кнопку **>**.



Для подтверждения кнопками **+/-** выберите **“Добавить”** и нажмите кнопку **М**. Для отмены кнопками **+/-** выберите **“Выход”** и нажмите кнопку **М**.

Для удаления музыкальной композиции из списка избранных файлов в пункте **“Избранное”** выберите ее в списке файлов, нажмите и удерживайте кнопку **>**.

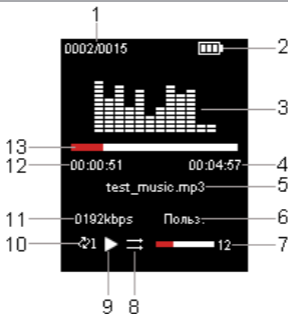
Удалить
Очистить
Выход

Для подтверждения удаления кнопками **+/-** выберите **“Удалить”** и нажмите кнопку **М**. Для удаления всех файлов из списка **“Избранное”** выберите **“Очистить”** и нажмите кнопку **М**. Для отмены удаления файлов выберите **“Выход”** и нажмите кнопку **М**.

Для обновления списка аудиофайлов, после удаления или загрузки новых файлов, выберите пункт **“Обновить”** и нажмите кнопку **М**.

Для продолжения воспроизведения музыкальной композиции, на которой был выполнен выход из раздела, выберите пункт **“Продолжить”** и нажмите кнопку **М**.

10.2 Страница воспроизведения аудио



1	Номер текущего файла из общего числа
2	Индикатор заряда батареи
3	Графический эквалайзер/текст песни
4	Общая длительность файла
5	Название файла
6	Режим эквалайзера
7	Уровень громкости
8	Режим воспроизведения файлов
9	Воспроизведение/пауза
10	Режим повтора файлов
11	Битрейт файла
12	Длительность воспроизведения
13	Графическое отображение длительности воспроизведения

10.3 Воспроизведение/пауза; текст песни

Для паузы или возобновления воспроизведения файла используйте кнопку **>||**.

Для выхода из режима воспроизведения аудио нажмите и несколько секунд удерживайте кнопку **M**.

Плеер имеет функцию “**Текст песни**”, то есть возможность одновременного воспроизведения музыкальных и текстовых файлов (формат LRC). Для активации этой функции необходимо, чтобы музыкальная композиция и текстовый файл имели одинаковые имена и были сохранены в одной папке. Текстовый файл должен быть записан с использованием специальной кодировки и сохранен в формате *.LRC.

Отображение текста песни начнется автоматически.

10.4 Предыдущий/следующий аудиофайл, ускоренная перемотка

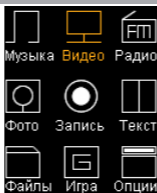
Для перехода к следующему аудиофайлу во время воспроизведения или паузы нажмите кнопку **>**. Для перехода к предыдущему аудиофайлу нажмите кнопку **<**.

Для ускоренной перемотки вперед во время воспроизведения или паузы нажмите и удерживайте кнопку **>**. Для ускоренной перемотки назад нажмите и удерживайте кнопку **<**.

10.5 Регулировка громкости

Во время воспроизведения аудиофайла при помощи кнопок **+/-** установите необходимый уровень громкости.

11 Воспроизведение видео



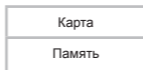
В этом режиме вы можете воспроизводить видеофайлы в формате AVI (XviD). Нажмите и удерживайте кнопку **М** для выхода в главное меню. При помощи кнопок **</>** выберите пункт меню **“Видео”**, для подтверждения выбора нажмите кнопку **М**. Вы перейдете на страницу просмотра списка папок и видеофайлов, хранящихся в памяти плеера или на подключенной карте памяти.



ВНИМАНИЕ!

Перед просмотром видеофайлов необходимо произвести их конвертацию при помощи видеоконвертера teXet. Процесс конвертации видеофайлов подробно описан в п.11.6.

11.1 Выбор видеофайла

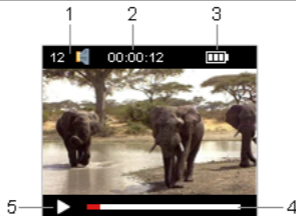


Выберите необходимый источник файлов и нажмите кнопку **М**.

Для входа в папку с файлами или начала воспроизведения файла при помощи кнопок **+/-** выберите папку или файл и нажмите кнопку **М**.

Для выхода из папок нажмите кнопку **<**.

11.2 Страница воспроизведения видео



1	Уровень громкости
2	Время воспроизведения
3	Индикатор заряда батареи
4	Графическое отображение длительности воспроизведения
5	Воспроизведение/пауза

11.3 Воспроизведение/пауза


Для паузы/возобновления воспроизведения файла используйте кнопку >||.

11.4 Предыдущий/следующий видеофайл, ускоренная перемотка

Для перехода к следующему видеофайлу нажмите кнопку >. Для перехода к предыдущему видеофайлу нажмите кнопку <.

Для перемотки вперед во время воспроизведения нажмите и удерживайте кнопку >. Для перемотки назад нажмите и удерживайте кнопку <.

11.5 Регулировка громкости

На странице воспроизведения видео при помощи кнопок  установите необходимый уровень громкости.

11.6 Видеоконвертер

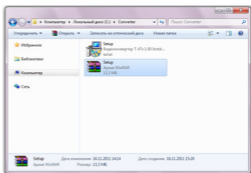
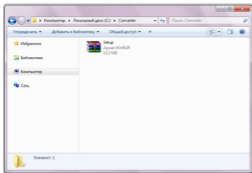
“Конвертер видео teXet” - это мощная и легкая в использовании программа для конвертирования видеофайлов.

Для воспроизведения видеофайлов на плеере их необходимо конвертировать при помощи данного видеоконвертера.

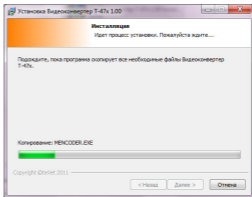
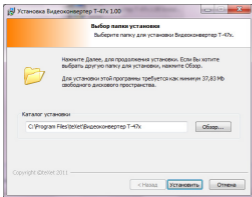
Конвертер видео сохранен в памяти вашего плеера. Также скачать программу можно на сайте нашей компании www.teXet.ru в разделе “Поддержка”- “Центр загрузки”.

Установка конвертера:

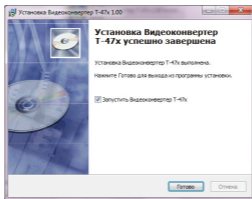
1. После загрузки архива необходимо извлечь файлы с помощью архиватора, например, WinRAR.



2. Выберите папку для сохранения конвертера и нажмите кнопку “Установить” для начала процесса установки.



3. Установка конвертера завершена, нажмите кнопку “Готово”.



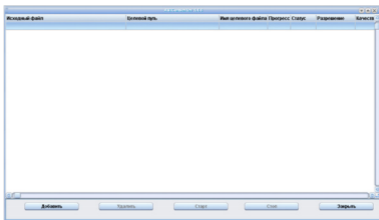
Конвертации подлежат следующие форматы видео:

AVI, MPG, RM/RMVB, WMV, 3GP, DAT, VOB.

Системные требования :

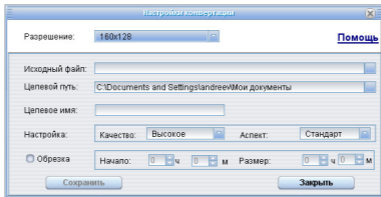
Windows XP\7.
Media Player 9.0 или выше.
DirectX 9.0 или выше.
Пакет кодеков

Интерфейс программы:

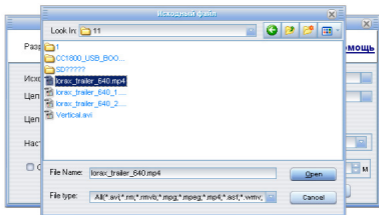


Конвертирование видеофайлов:

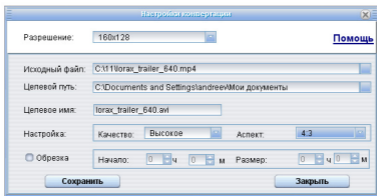
Нажмите кнопку “Добавить”.



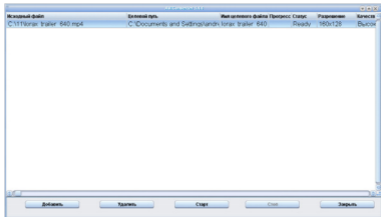
Во вспомогательном окне нажмите на строку “Исходный файл” и выберите файл для конвертации.



В строках **“Разрешение/Целевой путь/Целевое имя/Настройка/Обрезка”** выберите нужные значения, папку для сохранения сконвертированного видеофайла и впишите новое имя файла.

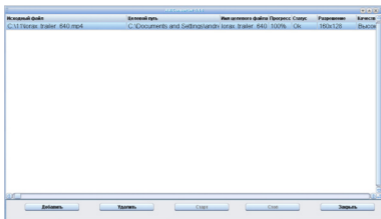


Нажмите кнопку **“Сохранить”**, файл будет добавлен в список файлов для конвертации. Если необходимо одновременно проконвертировать несколько видеофайлов, повторите процедуру выбора файла.



Для удаления файла из списка выделите его и нажмите кнопку **“Удалить”**.

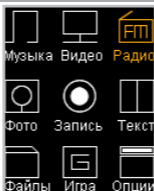
Для начала конвертации видеофайлов нажмите кнопку **“Старт”**.



Для отмены конвертации видеофайла нажмите кнопку **“Стоп”**.

После завершения конвертации всех файлов окно конвертера можно закрыть.

12 Радио



Нажмите и удерживайте кнопку **M** для выхода в главное меню. При помощи кнопок **<>** выберите пункт меню **“Радио”**, для подтверждения выбора нажмите кнопку **M**. Вы перейдете на страницу радиоприемника.



ВНИМАНИЕ!

В режиме **“Радио”** не отключайте наушники, так как они используются в качестве антенны.



ВНИМАНИЕ!

Для улучшения качества радиосигнала во время автоматического поиска и трансляции радиосигнала отключайте подсветку дисплея. Настроить время автоматического отключения подсветки дисплея можно в пункте главного меню **“Опции”** - **“Дисплей”** - **“Подсветка”**.

12.1 Страница радиоприемника



1	Индикатор заряда батареи	5	Уровень громкости
2	Частота текущей радиостанции	6	Диапазон
3	Шкала частотного диапазона	7	Режим радиосигнала
4	Номер текущей радиостанции в памяти плеера	8	Режим радио

12.2 Настройки радиоприемника

На первой странице радиоприемника нажмите кнопку **M** для входа в меню дополнительных настроек.

Поиск
Вручную
Станции
Память
Удалить

При помощи кнопок **+**/**-** выберите необходимый пункт меню.

Для автоматического поиска радиостанций выберите “Поиск” и нажмите кнопку **M**. Плеер начнет поиск и автоматическое сохранение

радиостанций по всему частотному диапазону. После завершения автопоиска используйте кнопки $\langle \rangle$ для перехода к предыдущей или следующей станции. При выполнении автопоиска все сохраненные ранее настройки радиостанций будут удалены.

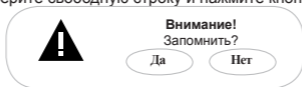
Для поиска радиостанций вручную выберите **“Вручную”** и нажмите кнопку **М**. Коротким нажатием кнопок $\langle \rangle$ выберите необходимую частоту или нажмите и несколько секунд удерживайте кнопки $\langle \rangle$ для автоматического поиска ближайшей радиостанции.

Для переключения между сохраненными в памяти радиостанциями во вспомогательном меню выберите **“Станции”** и нажмите кнопку **М**. Теперь переключение радиостанций можно осуществлять при помощи кнопок $\langle \rangle$.

Для сохранения текущей радиостанции в память плеера нажмите кнопку **М** и во вспомогательном меню выберите **“Память”**.

CH01:	Empty
CH02:	Empty
CH03:	Empty
CH04:	Empty
CH05:	Empty

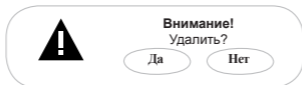
Свободные строки памяти содержат надпись **“Empty”**. При помощи кнопок \pm выберите свободную строку и нажмите кнопку \gg .



Выберите **“Да”** и нажмите кнопку **М**. Радиостанция сохранена.

Для удаления настройки радиостанции из памяти плеера выберите **“Удалить”** и нажмите кнопку \gg . При помощи кнопок \pm выберите из списка радиостанцию, которую необходимо удалить,

и нажмите кнопку >||.



Выберите **“Да”** и нажмите кнопку **M**. Радиостанция удалена.

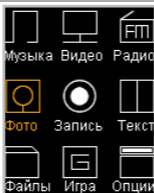
Для выхода из пунктов вспомогательного меню используйте кнопку **M**.

Задать дополнительные настройки работы радиоприемника можно в пункте главного меню **“Опции”-“Радио”**.

12.3 Регулировка громкости

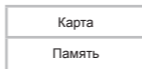
На странице радиоприемника при помощи кнопок **+/-** установите необходимый уровень громкости.

13 Фото



В этом режиме вы можете просматривать изображения в форматах JPG, BMP. Нажмите и удерживайте кнопку **M** для выхода в главное меню. При помощи кнопок **</>** выберите пункт меню **“Фото”**, для подтверждения выбора нажмите кнопку **M**. Вы перейдете на страницу просмотра списка папок и изображений, хранящихся в памяти плеера или на подключенной карте памяти.

13.1 Просмотр изображений



Выберите необходимый источник файлов и нажмите кнопку **M**.

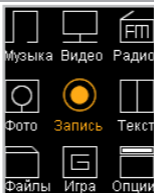
Для входа в папку с файлами или начала просмотра изображений нажмите кнопку **M**. Для выхода из папок нажмите кнопку **<**.

13.2 Управление изображениями

Для перехода к следующему/предыдущему изображению используйте кнопки **</>**.

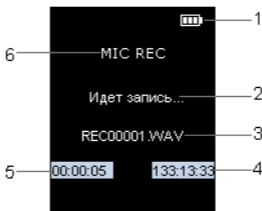
Для начала/приостановки автоматического просмотра изображений в режиме слайд-шоу используйте кнопку **>||**. Задать скорость перехода к следующему изображению можно в пункте главного меню **“Опции”-“Фото”-“Слайд-шоу”**.

14 Запись



В этом режиме, используя встроенный микрофон, вы можете записывать звуковые файлы в формате WAV. Нажмите и удерживайте кнопку **M** для выхода в главное меню. При помощи кнопок $\langle \rangle$ выберите пункт меню **“Запись”**, для подтверждения выбора нажмите кнопку **M**. Вы перейдете на первую страницу режима записи.

14.1 Страница записи



1	Индикатор заряда батареи	4	Максимально возможное время записи
2	Индикатор состояния записи	5	Длительность текущей записи
3	Имя записываемого файла	6	Источник записи

14.2 Запись со встроенного микрофона

Всем файлам, записываемым со встроенного микрофона, автоматически присваивается имя **REC*****.wav** и записи сохраняются в папку **“RECORD”**.



ВНИМАНИЕ!

Для улучшения качества записи не забывайте направлять встроенный микрофон в сторону источника звука.

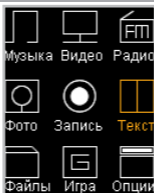
Для начала/приостановки записи нажмите кнопку **>||**.

Нажмите кнопку **M** для окончания и сохранения записи в памяти плеера.

Прослушать и удалить созданные записи можно в разделе главного меню **“Файлы”** или **“Музыка”**.

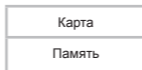
Задать дополнительные настройки записи файлов можно в пункте главного меню **“Опции”-“Запись”**.

15 Текст



В этом режиме вы можете просматривать текстовые файлы в формате TXT. Нажмите и удерживайте кнопку **M** для выхода в главное меню. При помощи кнопок **<>** выберите пункт меню “**Текст**”, для подтверждения выбора нажмите кнопку **M**. Вы перейдете на страницу просмотра списка папок и текстовых файлов, хранящихся в памяти плеера или на подключенной карте памяти.

15.1 Просмотр текстовых файлов



Выберите необходимый источник файлов и нажмите кнопку **M**.

Для входа в папку с файлами или начала просмотра текстового файла нажмите кнопку **M**.

Для выхода из папок нажмите кнопку **<**.

15.2 Управление текстовыми файлами

Для перехода к предыдущей/следующей текстовой странице используйте кнопки **<>**. Нажмите и удерживайте кнопку **<** или **>** для ускоренной перемотки текста.

Для начала/приостановки автоматического просмотра текстового

файла используйте кнопку **>||**. Задать скорость перехода к следующей текстовой странице можно в пункте главного меню **“Опции”-“Текст”-“Авто”**.

Для создания в тексте закладки выберите нужную страницу, нажмите и несколько секунд удерживайте кнопку **+**.

1:	Empty
2:	Empty
3:	Empty

Свободные строки памяти содержат надпись **“Empty”**. При помощи кнопок **+/-** выберите номер строки, под которым необходимо сохранить закладку, и нажмите кнопку **M**. Закладка сохранена.

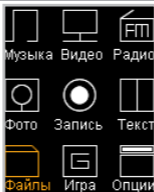
Для перехода к фрагменту текстового файла по сохраненной закладке нажмите кнопку **-**.

1:	0003 А_Чехов_Палата№6
2:	0017 Аэропорт_А_Хейли
3:	Empty

При помощи кнопок **+/-** выберите номер строки необходимой закладки и нажмите кнопку **M**.

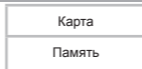
Для выхода из режима просмотра текстового файла нажмите кнопку **M**.

16 Файлы



В этом режиме вы можете просматривать полный список файлов и папок, хранящихся в памяти плеера или на подключенной карте памяти. Нажмите и удерживайте кнопку **M** для выхода в главное меню. При помощи кнопок **</>** выберите пункт меню **“Файлы”**, для подтверждения выбора нажмите кнопку **M**.

16.1 Просмотр файлов



Выберите необходимый источник файлов и нажмите кнопку **M**. Вы перейдете на страницу просмотра файлов. На странице просмотра файлов отображается полный список файлов и папок, хранящихся в памяти выбранного источника.

Для входа в папку выберите ее в списке и нажмите кнопку **M**.

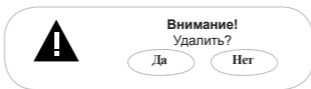
Для просмотра файла выберите его в списке и нажмите кнопку **M**.

Управление воспроизведением файлов аналогично управлению файлами в соответствующих разделах.

Для выхода из режима просмотра нажмите кнопку **M** еще раз.
Для выхода из папок нажмите кнопку **<**.

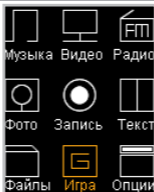
16.2 Удаление файлов

Для удаления файла выберите его в списке файлов. Нажмите и секунду удерживайте кнопку >.



Для подтверждения удаления выберите “**Да**” и нажмите кнопку **M**.

17 Игра “Тетрис”



В этом режиме вы можете играть в “Тетрис”. Нажмите и удерживайте кнопку **M** для выхода в главное меню. При помощи кнопок $\langle \rangle$ выберите пункт меню “Игра”, для подтверждения выбора нажмите кнопку **M**. Вы перейдете в режим игры.

Управление:

Кнопка \gg - начало игры/пауза/продолжение игры.

Кнопка \leq - перемещение фигуры влево.

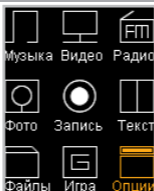
Кнопка \geq - перемещение фигуры вправо.

Кнопка $_$ - ускоренное падение фигуры.

Кнопка $+$ - поворот фигуры.

Кнопка **M** (удержание) - выход из игры в главное меню.

18 Опции



В этом режиме вы можете задавать дополнительные настройки работы плеера. Нажмите и удерживайте кнопку **M** для выхода в главное меню. При помощи кнопок $\langle \rangle$ выберите пункт меню **“Опции”**, для подтверждения выбора нажмите кнопку **M**. Вы перейдете на первую страницу режима опций.

Меню **“Опции”**:

Музыка
Запись
Текст
Радио
Фото
Дисплей
Выключение
Язык
Система
Выход

При помощи кнопок \pm выберите пункт меню для изменения настроек. Нажмите кнопку **M/** для входа в выбранный раздел. Для

выхода из разделов меню нажмите кнопку <

Для выхода из режима настроек выберите “**Выход**” и нажмите кнопку **M** или нажмите кнопку <

18.1 Настройки воспроизведения аудио

Для установки дополнительных настроек воспроизведения аудиофайлов выберите “**Музыка**” и нажмите кнопку **M**.

Повтор
Последовательность
Эквалайзер
Спецэффекты
Установки EQ

< Для входа в пункты меню используйте кнопку **M**, для выхода - кнопку <

Для установки режима повтора музыкальных композиций выберите “**Повтор**” и нажмите кнопку **M**.

Без повтора
Повтор файла
Папка один раз
Повтор папки
Все один раз
Повтор всего
Обзор

“**Без повтора**”- воспроизведение текущего файла один раз.

“**Повтор файла**”- непрерывное воспроизведение текущего файла.

“**Папка один раз**”- воспроизведение всех файлов из текущей папки один

раз.

“Повтор папки”- непрерывное воспроизведение всех файлов из текущей папки.

“Все один раз”- воспроизведение всех файлов из всех папок один раз.

“Повтор всего”- непрерывное воспроизведение всех файлов из всех папок.

“Обзор”- воспроизведение первых 10 секунд каждого музыкального файла один раз.

Выберите необходимый режим повтора и еще раз нажмите кнопку **M**.

Для установки режима воспроизведения музыкальных композиций выберите **“Последовательность”** и нажмите кнопку **M**.

По порядку
Случайно

“По порядку”- воспроизведение файлов по порядку.

“Случайно” – воспроизведение файлов в произвольном порядке.

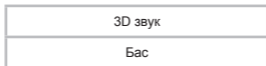
Выберите необходимый режим воспроизведения и еще раз нажмите кнопку **M**.

Для установки режима эквалайзера выберите **“Эквалайзер”** и нажмите кнопку **M**.

Нормальный
PlayFX
Рок
Поп
Классика
Бас
Джаз
Пользовательский

Выберите необходимый режим эквалайзера и еще раз нажмите кнопку **M**.

Для настройки спецэффектов PlayFX эквалайзера выберите **“Спецэффекты”** и нажмите кнопку **M**.



Выберите необходимый спецэффект и еще раз нажмите кнопку **M**.

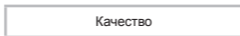
Для настройки пользовательского эквалайзера выберите **“Установки EQ”** и нажмите кнопку **M**.



Для перемещения между полями настроек эквалайзера используйте кнопки **<>**. Для изменения значения полей используйте кнопки **+** / **-**. Для сохранения заданных настроек пользовательского эквалайзера нажмите кнопку **M**.

18.2 Настройки качества записи

Для установки настроек качества записываемых файлов со встроенного микрофона выберите **“Запись”** и нажмите кнопку **M**.



Для входа в пункты меню используйте кнопку **M**, для выхода - кнопку **<**.

Для установки качества записываемых файлов выберите “**Качество**” и нажмите кнопку **M**.

Высокое
Нормальное

Выберите необходимое качество записи и еще раз нажмите кнопку **M**.

18.3 Настройки текста

Для установки настроек режима автоматического просмотра текстовых файлов выберите “**Текст**” и нажмите кнопку **M**.

Авто

Для входа в пункты меню используйте кнопку **M**, для выхода - кнопку **<**.

Для установки временного интервала перехода к следующей странице в режиме автоматического просмотра текста выберите “**Авто**” и нажмите кнопку **M**.

2 с
4 с
6 с
8 с
10 с

Выберите необходимый временной интервал и еще раз нажмите кнопку **M**.

18.4 Настройки радио

Для установки настроек работы радиоприемника выберите **“Радио”** и нажмите кнопку **М**.

Сtereo
Диапазон

Для входа в пункты меню используйте кнопку **М**, для выхода - кнопку **<**.

Для установки режима приема стереосигнала выберите **“Сtereo”** и нажмите кнопку **М**.

Выключить (Моно)
Включить (Сtereo)

Выберите необходимый режим приема и еще раз нажмите кнопку **М**. В режиме радио появится соответствующая надпись.

Для установки диапазона радиоприемника выберите **“Диапазон”** и нажмите кнопку **М**.

Россия
Европа
Япония
США

Выберите необходимый диапазон и еще раз нажмите кнопку **М**.

18.5 Настройки фото

Для установки дополнительных настроек просмотра изображений выберите **“Фото”** и нажмите кнопку **М**.

Слайд-шоу

Для входа в пункты меню используйте кнопку **М**, для выхода - кнопку **<**.

Для установки временного интервала перехода к следующему изображению в режиме слайд-шоу выберите “Слайд-шоу” и нажмите кнопку **М**.

2 с
4 с
6 с
8 с
10 с

Выберите необходимый временной интервал и еще раз нажмите кнопку **М**.

18.6 Настройки дисплея

Для установки настроек дисплея выберите “Дисплей” и нажмите кнопку **М**.

Подсветка
Яркость
Режим

Для входа в пункты меню используйте кнопку **М**, для выхода - кнопку **<**.

Для настройки времени подсветки дисплея выберите “Подсветка” и нажмите кнопку **М**.

5 с
10 с
15 с
20 с
30 с
Всегда включена

Выберите необходимую длительность подсветки и нажмите кнопку **M**.

Для настройки яркости подсветки дисплея выберите **“Яркость”** и нажмите кнопку **M**.

1
2
3
4
5

Выберите необходимый уровень яркости и нажмите кнопку **M**.

Для настройки режима подсветки дисплея выберите **“Режим”** и нажмите кнопку **M**.

Всегда включена
Выключение

“Всегда вкл.” - подсветка дисплея всегда включена.

“Выключение” - выключение подсветки дисплея.

Выберите необходимый режим и нажмите кнопку **M**.

18.7 Настройки выключения

Для установки настроек автоматического выключения питания плеера выберите **“Выключение”** и нажмите кнопку **М**.

Всегда включен
10 мин.
15 мин.
30 мин.
60 мин.
120 мин.

Выберите необходимый временной интервал и нажмите кнопку **М**. По истечении заданного времени питание плеера будет выключено автоматически.

18.8 Язык меню

Для смены языка меню выберите **“Язык”** и нажмите кнопку **М**. Выберите необходимый язык меню и нажмите кнопку **М** еще раз.

18.9 Настройки системы

Для настройки системы выберите **“Система”** и нажмите кнопку **М**.

Версия ПО
Обновление ПО
Сброс

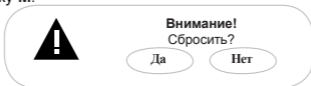
Для входа в пункты меню используйте кнопку **М**, для выхода - кнопку **<**.

Для просмотра информации о системе (версия ПО, объем памяти) выберите **“Версия ПО”** и нажмите кнопку **М**. Подождите некоторое время,

на дисплее появится информационное окно.

Для обновления программного обеспечения выберите “**Обновление ПО**” и нажмите кнопку **М**. Далее следуйте инструкции по обновлению программного обеспечения.

Для восстановления заводских настроек системы выберите “**Сброс**” и нажмите кнопку **М**.



Для подтверждения выберите “**Да**” и нажмите кнопку **М**.

19 Подключение к компьютеру

Системные требования:

Операционная система	Microsoft Windows 2000/XP/Vista 32bit/7 Linux Red hat 8.0 и более поздние версии
Процессор	Intel Pentium 2 (или выше) или любой другой процессор такой же производительности
ОЗУ	от 64 МБ
Жесткий диск	200 МБ свободной памяти
Устройство связи	USB full speed

Подключите USB-кабель в соответствующий разъем плеера, а затем в USB-порт компьютера.



После подключения плеера к компьютеру, все операционные системы опознают его автоматически, и в папке **“Мой компьютер”** появится доступная для запуска иконка **“teXet”**.

19.1 Работа с документами

В папке **“Мой компьютер”** дважды щелкните мышью по иконке плеера **“teXet”**.

Использовать съемный диск плеера можно точно так же, как и обычное USB-устройство для хранения данных. Можно создавать и удалять папки, копировать файлы с компьютера на плеер и обратно, переименовывать файлы, записанные на плеере.


19.2 Отключение от компьютера



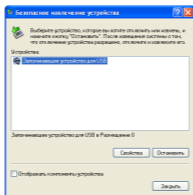
ВНИМАНИЕ!

Отключайте плеер от компьютера только после завершения передачи данных.

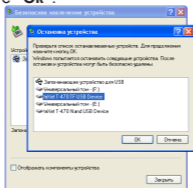
Для отключения плеера от компьютера воспользуйтесь следующими указаниями:

1. Щелкните правой кнопкой мыши на значок , расположенный на панели задач.

2. Нажмите на строку появившегося меню **“Безопасное извлечение устройства”**.



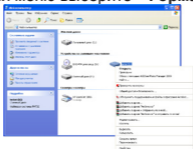
В окне **“Безопасное извлечение устройства”** нажмите кнопку **“Остановить”**. Нажмите **“Ок”**.



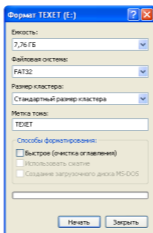
Теперь плеер может быть безопасно отключен от компьютера.

19.3 Форматирование

В окне **“Мой компьютер”** щелкните правой кнопкой мыши на значок **“teXet”** и в появившемся меню выберите **“Форматирование”**.



В появившемся окне нажмите кнопку **“Начать”** для начала форматирования.



Плеер нужно форматировать в следующих ситуациях:

1. В процессе воспроизведения возникают проблемы, которые вы не можете устранить после прочтения раздела **“Возможные неисправности и методы их устранения”**.
2. Невозможно удалить, проиграть или записать файлы или папки, в документах потеряны данные.



ПРИМЕЧАНИЕ!

Не форматировать плеер слишком часто, поскольку это наносит устройству вред.

20 Возможные неисправности и методы их устранения

Проблемы	Вероятные причины возникновения	Решения
Плеер не включается	Плееру необходимо некоторое время для подзарядки.	Произведите зарядку аккумулятора.
Плеер не определяется ПК	Поврежден USB-кабель. Используется неподходящий USB-кабель. USB-разъем компьютера неисправен.	Попробуйте подсоединить плеер к другому USB-разъему, используйте другой USB-кабель.
Невозможно воспроизвести файл	Плеер не воспроизводит файлы данного формата. Файл поврежден. Системная ошибка.	Сохраните файл в совместимом формате и снова загрузите его в плеер. Удалите поврежденный файл. Для устранения системных ошибок и сбоя отформатируйте плеер.
В наушниках отсутствует звук	Наушники не подключены или плохо подключены к плееру. Значение громкости — "0". Окислен или загрязнен штекер. Повреждены MP3 или WAV файлы.	Подключите наушники заново. Увеличьте громкость. Очистите штекер. Загрузите соответствующие файлы заново.
Дисплей отображает непонятную информацию	Неверно выбран язык интерфейса. Язык не поддерживается.	Выберите нужный язык. Используйте в наименовании файлов, для ID3-тегов другой язык (например, английский).
Невозможен обмен данными с компьютером	Неисправен USB-кабель. Недостаточно памяти.	Проверьте USB-соединение, используйте другой USB-кабель. Освободите память, удалив ненужные файлы.
Невозможна запись с диктофона	Недостаточно памяти.	Освободите память, удалив ненужные файлы.
Не отключается подсветка дисплея	Неверно выбран режим работы подсветки дисплея.	В разделе "Опции" - "Дисплей" - "Режим" установите нужный режим работы подсветки (Выключение).
Устройство не заряжается от USB-кабеля	USB-разъем компьютера неисправен или не подключен; величина подаваемого на USB-разъем компьютера тока недостаточна для штатной зарядки АКБ.	Попробуйте вставить USB-кабель в другой USB-разъем компьютера; не используйте для зарядки АКБ выносной USB-разъем компьютера, который может не обеспечивать необходимый для штатной зарядки АКБ зарядный ток; произведите зарядку АКБ от СЗУ.

Устройство не заряжается от USB-кабеля	Поврежден USB-кабель или неисправны его разъемы; используется неподходящий USB-кабель.	Замените USB-кабель; зарядите Устройство от СЗУ.
Устройство не заряжается от СЗУ	Вилка СЗУ не включена в розетку сети 220В; неисправна розетка сети 220В; в сети розетки 220 В отсутствует напряжение; параметры сети розетки 220В не соответствуют ГОСТ или заданным значениям работы СЗУ.	Вставьте СЗУ в исправную розетку стандартной сети переменного тока 220В.
	Повреждено или неисправно СЗУ, используется неподходящее СЗУ.	Замените неисправное или неподходящее СЗУ другим СЗУ с номинальными параметрами 220/5 В, 0,6/0,5 А.
Устройство не заряжается ни от СЗУ, ни от USB-кабеля	Плохой электрический контакт в разъемах Устройства, СЗУ, USB-кабеля, компьютера.	Плотно соедините соответствующие разъемы Устройства, СЗУ, USB-кабеля, компьютера между собой; попробуйте несколько раз подсоединить и разъединить разъемы между собой.
	Неисправен или поврежден USB-разъем Устройства.	Обратитесь в АСЦ для определения причины неисправности и возможности ее устранения.
	АКБ неисправна или потеряла свою эффективность.	В соответствии с правилами, изложенными в настоящем руководстве, произведите замену АКБ на новую, если для данного типа/модели Устройства предусмотрена возможность ее замены.
Время работы Устройства от АКБ кажется недостаточным	Устройство эксплуатируется потребителем с рабочими настройками, установками или в режимах, увеличенного или максимального энергопотребления (высокая громкость, большая яркость дисплея, воспроизведения звуковых файлов с включенным дисплеем, длительная или постоянная подсветка дисплея и т.д.).	Для экономного расходования энергии АКБ устанавливайте и применяйте при работе Устройства средние и минимальные значения громкости, яркости, длительности подсветки дисплея и другие энергоэкономичные режимы, настройки и установки.
	Зарядка АКБ была осуществлена не полностью.	Произведите зарядку АКБ до полного ее заряда. Длительность полного заряда АКБ от СЗУ не может быть менее 2 часов.

<p>Время работы Устройства от АКБ кажется недостаточным</p>	<p>Устройство и АКБ эксплуатируется при слишком высокой или слишком низкой температуре окружающей среды.</p>	<p>Храните и эксплуатируйте Устройство и АКБ преимущественно при комнатной температуре окружающей среды; учитывайте, что при эксплуатации Устройства и АКБ при слишком высокой или слишком низкой температуре окружающей среды, показатели работоспособности АКБ могут существенно ухудшаться.</p>
	<p>АКБ потеряла свою эффективность из-за истечения срока ее службы, неправильной эксплуатации, неправильного ввода в эксплуатацию.</p>	<p>Произведите в соответствии с правилами, изложенными в настоящем руководстве, замену АКБ на новую, если для данного типа/модели Устройства предусмотрена возможность ее замены.</p>
	<p>Зарядка АКБ была осуществлена от USB-разъема компьютера, который не обеспечивает необходимый для зарядки АКБ зарядный ток.</p>	<p>Не используйте для зарядки АКБ выносной USB-разъем компьютера, если он не обеспечивает необходимый для зарядки АКБ зарядный ток. В случае проведения от него зарядки АКБ учитывайте, что время, необходимое на проведение зарядки АКБ, может значительно увеличиваться по сравнению со временем ее зарядки от СЗУ, и что проведение от него зарядки может не позволить зарядить АКБ на полную ее мощность (емкость). При длительном использовании USB-разъема компьютера для зарядки АКБ эксплуатационные качества и срок службы АКБ могут снижаться. Рекомендовано производить зарядку АКБ от СЗУ.</p>

21 Условия транспортирования и хранения

Плеер в упакованном виде может транспортироваться в крытых транспортных средствах любого вида при температуре от минус 25 °С до плюс 35 °С, с защитой его от непосредственного воздействия атмосферных осадков, солнечного излучения и механических повреждений.

Разработано ЗАО «Электронные системы «Алкотел»
Изготовлено «Джавей Текнолоджи
Интернэшнл Ко., Лимитэд»
("JAWEI TECHNOLOGY INTERNATIONAL CO., LIMITED")
2Ф, 4Блок, Вторая зона Хуангмабу
Индастриал, Ксиксиан, Бао'ан дистрикт,
Шеньжень, Китай
(2F, 4Block, The second of Huangmabu
Industrial zone, Xixiang, Bao'an district, Shenzhen, China)

по заказу и под контролем

ЗАО «Электронные системы «Алкотел»

Страна происхождения: Китай

Импортер: ЗАО «Юнитрейд»

ул. Новая Басманная, 14/4, г. Москва, Россия, 107078



AB29

Сертификат соответствия № РОСС CN.AB29.B15537

Срок действия с 26.10.2011 по 25.10.2012

Орган по сертификации ООО «ТРАНСКОНСАЛТИНГ»

№ РОСС RU.0001.11AB29