



**texet®**

Bringing the Best Together

## USER GUIDE

РУКОВОДСТВО ПО ЭКСПЛУАТАЦИИ



# DVR-571SHD

**CAR DIGITAL VIDEO RECORDER**  
Автомобильный видеорегистратор

# Содержание

О данном руководстве .....	3
WEEE положения .....	3
Нормативные положения ЕС .....	4
Примечания по установке .....	4
<b>1 Введение .....</b>	<b>5</b>
1.1 Краткие характеристики .....	5
1.2 Комплектность .....	5
1.3 Описание устройства .....	6
<b>2 Подготовка к работе .....</b>	<b>7</b>
2.1 Установка карты памяти .....	7
2.2 Установка в автомобиле .....	7
2.3 Подключение питания .....	8
2.4 Включение и выключение устройства .....	9
2.4.1 Автоматическое включение/выключение .....	9
2.4.2 Ручное включение/выключение .....	9
2.5 Первоначальная настройка .....	9
2.5.1 Установка режима автоматической записи .....	9
2.5.2 Установка даты и времени .....	10
<b>3 Использование автомобильного регистратора .....</b>	<b>11</b>
3.1 Видеозапись и фотосъемка .....	11
3.1.1 Видеозапись во время движения .....	11
3.1.2 Фотосъемка .....	11
3.1.3 Описание элементов на экране .....	12
3.2 Воспроизведение видеозаписей и снимков .....	13
3.2.1 Воспроизведение видеозаписи .....	13
3.2.2 Просмотр фотографий .....	14
3.2.3 Перемещение файлов .....	14
3.2.4. Защита файлов .....	15

3.2.5 Удаление файлов .....	15
<b>4 Настройка параметров .....</b>	<b>16</b>
4.1 Использование меню .....	16
4.2 Структура меню.....	17
4.3 Возможные неисправности и методы их устранения.....	21
<b>5 Программное обеспечение .....</b>	<b>24</b>
<b>6 Технические характеристики .....</b>	<b>25</b>

## О данном руководстве

Благодарим за то, что Вы выбрали видеорегистратор teXet. Чтобы воспользоваться всеми возможностями видеорегистратора и продлить срок его службы, рекомендуется прочитать полное руководство по эксплуатации, которое доступно для загрузки на официальном сайте компании teXet: <http://www.texet.ru>

Системное программное обеспечение (далее - ПО) установленное на вашем экземпляре может отличаться от приведенного в настоящей инструкции, в связи с постоянным совершенствованием продукта.

Автомобильный видеорегистратор предназначен для записи дорожной обстановки из автомобиля. Компания "Электронные системы "Алкотел" не несет ответственности за использование устройства не по назначению.

Содержание данного руководства предназначено для информации и может изменяться без предварительного уведомления. В случае обнаружения ошибок и пропусков не предполагается какая-либо ответственность.

Изготовитель может изменять технические описания без предварительного уведомления.

## WEEE положения



**Ликвидация отработанного электрического и электронного оборудования и/или батарей пользователями Европейского Союза в домашних условиях**

Данный символ, установленный на оборудовании или на упаковке, указывает на то, что оно не может ликвидироваться как обычные бытовые отходы. Использованное устройство и/или батарею следует утилизировать по схеме возврата в специальные пункты сбора для переработки электрического и электронного оборудования и/или батарей. Дополнительные сведения о переработке этого оборудования и/или батарей можно получить в администрации вашего города, магазине, в котором производилась покупка, или в компании по ликвидации бытовых отходов. Переработка материалов для повторного использования поможет сохранить природные ресурсы, защитить окружающую среду и здоровье людей.



## Нормативные положения ЕС

Данное оборудование соответствует требованиям, установленным в Директивах Совета ЕС в согласовании законов государств членов Союза, в отношении следующих нормативных документов: электромагнитная совместимость (2004/108/ЕС); правила безопасной эксплуатации электротехнических установок низкого напряжения (2006/95/ЕС); ограничение по использованию опасных веществ в электрическом и электронном оборудовании (2002/95/ЕС), Директива Турции ЕЕЕ; постановление Совета (ЕС) № 1275/2008 по реализации Директивы 2005/32/ЕС Европейского парламента и Совета в отношении требований к экологическому проектированию при потреблении энергии в выключенном состоянии или в режиме готовности к работе электрического и электронного оборудования, установленного в офисе или в домашних условиях, Директивы Европейского парламента и Совета № 2009/125/ЕС, учреждающей систему установления требований к экологическому проектированию продукции, связанной с энергопотреблением.

## Примечания по установке

1. Устанавливайте устройство рядом с зеркалом заднего вида, чтобы получить наибольшее поле обзора.
2. Убедитесь, что объектив обращен на участок ветрового стекла, очищаемый стеклоочистителем, для улучшения обзора даже во время дождя.
3. Не прикасайтесь к объективу пальцами. Они могут оставлять на нем жировые пятна, что снизит четкость видеоизображения или снимков. Регулярно протирайте объектив.
4. Не устанавливайте устройство на окно с тонированным стеклом. Можно повредить тонирующую пленку.
5. Убедитесь, что месту установки не мешает тонированное стекло.

## Внимание!

- ❖ Применяйте только рекомендованное зарядное устройство.
- ❖ Не разбирайте батарею.
- ❖ Не замыкайте контакты батареи.
- ❖ Правильно утилизируйте отработавшую батарею.
- ❖ В открытом пламени батарея может взорваться.

# 1 Введение

Благодарим Вас за покупку данного современного автомобильного видеорегистратора. Данное устройство специально предназначено для видео и аудиозаписи в реальном времени во время вождения автомобиля.

## 1.1 Краткие характеристики

- Камера Super HD (2304x1296 при частоте кадров 30 кадр/с)
- Цветной ЖК-экран 2.7 дюйма
- Широкоугольный объектив
- Детектор движения
- Автоматическая блокировка записи для регистрации столкновения
- Поддержка карт памяти Micro SD до 64 ГБ класса 6 или выше.

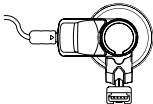
## 1.2 Комплектность

В упаковке содержатся следующие принадлежности. В случае отсутствия или повреждения какой-либо принадлежности сразу же обращайтесь к продавцу.

Автомобильный видеорегистратор



Автомобильное крепление



USB кабель



Автомобильное зарядное устройство



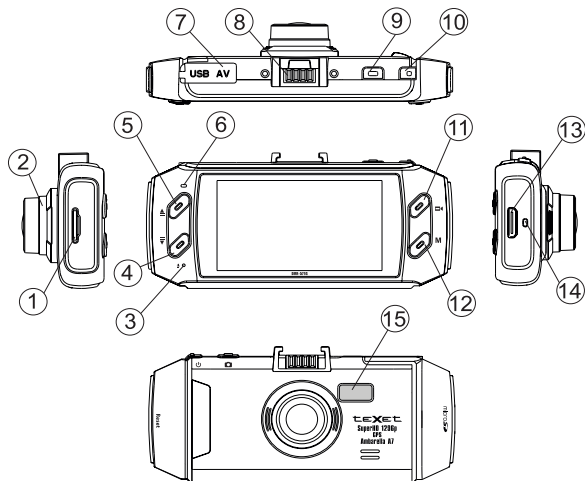
Краткое руководство и гарантийный талон



HDMI кабель



## 1.3 Описание устройства



№ п/п	Элемент	№ п/п	Элемент
1	Гнездо карты памяти	9	Кнопка <b>Snap</b> (📷)
2	Широкоугольный объектив	10	Кнопка <b>Питание</b> (🔌)
3	Микрофон	11	Кнопка <b>Rec/OK</b> (🔊)
4	Кнопка вниз (▼)	12	Кнопка <b>MODE</b>
5	Кнопка вверх (▲)	13	Разъем <b>HDMI</b>
6	LED индикатор	14	Кнопка <b>Reset</b>
7	Разъем <b>Mini USB</b> и <b>AV out</b>	15	<b>IR</b> светодиод
8	Гнездо для кронштейна		

## 2 Подготовка к работе

### 2.1 Установка карты памяти

Установите карту памяти позолоченными контактами по направлению к дисплею. Нажмите на карту памяти до щелчка для ее фиксации на месте.

Для того, чтобы извлечь карту памяти нажмите на нее для извлечения из гнезда.

**Примечание.**

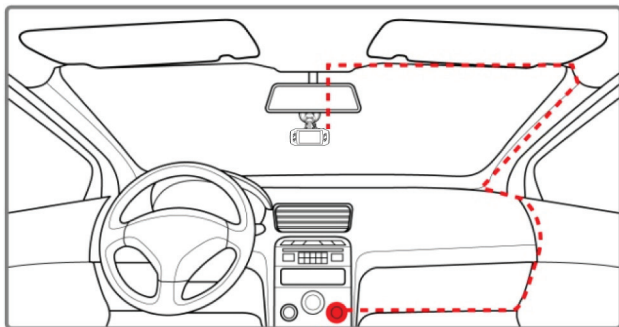
1. Не извлекайте и не устанавливайте карту памяти при включенном устройстве. Можно повредить карту.
2. Используйте карту Micro SD до 64 Гб, класса 6 или выше.
3. Отформатируйте Micro SD карту перед первоначальным использованием.

### 2.2 Установка в автомобиле

1. Присоедините автомобильное крепление к гнезду для кронштейна (п. 9 на стр. 6). Для этого передвиньте крепление вдоль объектива до щелчка.
2. Ровно удерживая присоску, поместите ее на ветровое стекло.
3. Крепко прижимая основание кронштейна к ветровому стеклу, поверните деталь с Mini USB разъемом на 90° по часовой стрелке, чтобы установить автодержатель на стекло.
4. Проверьте надежность крепления.

## 2.3 Подключение питания

Для питания устройства и зарядки встроенной батареи используйте только прилагаемый в комплекте автомобильное зарядное устройство.



1. Подключите один разъем автомобильного переходника в гнездо Micro USB на автомобильном креплении.
2. Другой разъем подключите в гнездо прикуривателя автомобиля. После запуска двигателя автомобиля устройство автоматически включится.

### Примечание.

1. Когда устройство включено и не записывает видео, непрерывно горит красный индикатор. Во время записи красный индикатор мигает. Во время зарядки батареи непрерывно горит зеленый индикатор (п. 4 на стр. 6). Когда батарея полностью заряжена, индикация отключается. Во время записи мигает красный индикатор.
2. Если температура окружающей среды превысит 45°C, автомобильный адаптер будет продолжать подачу питания на устройство, однако зарядка литий-ионной батареи производиться не будет. Это связано с особенностями литий-полимерных батарей и не является неисправностью.

## 2.4 Включение и выключение устройства

### 2.4.1 Автоматическое включение/выключение

После запуска двигателя автомобиля устройство включается автоматически. Если включена функция **Запись при включении**, то сразу после включения устройства автоматически запускается режим записи. См. Установка режима автоматической записи (п. 2.5.1 на стр. 9).

После выключения двигателя автомобиля устройство автоматически ведет запись еще 10 секунд, а затем выключается. См. **Задержка автовыключения** (п. 4.2 на стр. 17).

### 2.4.2 Ручное включение/выключение

Для включения устройства вручную нажмите кнопку **Питание** (⏻) (п. 10 на стр. 6).

Для выключения устройства нажмите и удерживайте кнопку **Питание** (⏻) не менее 2 секунд.

Для перезапуска устройства нажмите и удерживайте кнопку **Reset** в течении 3-5 секунд (п. 14 на стр. 6).

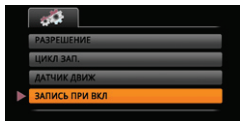
## 2.5 Первоначальная настройка

Перед использованием данного устройства мы рекомендуем включить функцию **Запись при включении** и установить правильное время и дату.

### 2.5.1 Установка режима автоматической записи

Чтобы включить автоматическое начало записи после включения питания, выполните следующие действия:

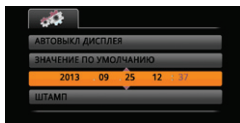
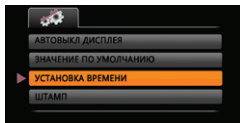
1. Дважды нажмите кнопку **MODE** (п. 12 на стр. 6) для входа в экранное меню.
2. Кнопками ▲/▼ (п. 4 и 5 на стр. 6) выберите пункт **Запись при вкл.** и нажмите кнопку **Rec/OK** (⏻) (п. 11 на стр. 6).
3. Кнопками ▲/▼ выберите **Вкл.** и нажмите кнопку **Rec/OK** (⏻).
4. Нажмите кнопку **MODE** для выхода из меню.



## 2.5.2 Установка даты и времени

Для установки правильной даты и времени:

1. Дважды нажмите кнопку **MODE** для входа в экранное меню.
2. Кнопками ▲/▼ выберите **Установку времени** и нажмите кнопку **Rec/OK** (⏻).
3. Кнопками ▲/▼ установите нужное значение и нажмите кнопку **Rec/OK** (⏻) для перехода в следующее поле.
4. Повторите шаг 3 до завершения настройки даты и времени.
5. По завершению настройки нажмите кнопку **MODE** для выхода из меню.



## 3 Использование автомобильного регистратора

### 3.1 Видеозапись и фотосъемка

#### 3.1.1 Видеозапись во время движения

После запуска двигателя при включенной функции **Записи При Вкл.** устройство автоматически включается и запускается режим записи.

Запись автоматически прекращается при выключении двигателя. Чтобы вручную остановить запись, нажмите кнопку **Rec/OK** (⏏). Включить запись вручную можно аналогично, нажав кнопку **Rec/OK** (⏏).

Для того, чтобы включить или выключить LED/IR подсветку вручную коротко нажмите на кнопку **Питание** (⏻).

#### Примечание.

Индикация заряда батареи должна отображать более 2 делений. Либо к устройству должен быть подключен адаптер питания.

Для того, чтобы выключить или включить запись с микрофона нажмите кнопку ▼. Для того, чтобы выключить или включить подсветку дисплея нажмите кнопку ▲.

#### Примечание.

В некоторых автомобилях запись продолжается после выключения двигателя.

В этом случае:

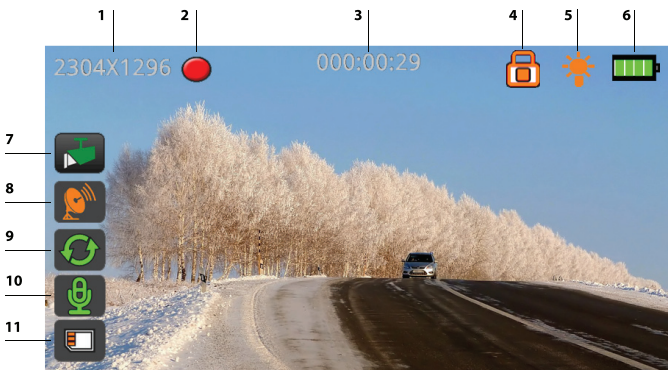
- вручную отключите прикуриватель;
- извлеките автомобильный адаптер из гнезда прикуривателя.

В данном устройстве файлы записи сохраняются на карте памяти. Если карта памяти заполнена, перезаписывается самый старый по времени файл.

#### 3.1.2 Фотосъемка

Вы можете делать снимки текущей сцены. Для того, чтобы сделать снимок нажмите кнопку **Snap** (📷) (п. 9 на стр. 6).

### 3.1.3 Описание элементов на экране



№ п/п	Значение	Описание
1	Разрешение	Индикация предустановленного разрешения записи.
2	Запись	Индикация состояния видеосъемки.
3	Длительность	В режиме записи указана длительность съемки с момента ее начала. В режиме ожидания указана максимальная длительность записи при текущих настройках, которую может обеспечить карта памяти. В режиме циклической записи указана суммарная длительность.
4	Защита	Индикация защиты файла от перезаписи.
5	Подсветка	Индикация состояния LED/IR подсветки.
6	Батарея	Индикация заряда батареи.
7	Датчик движения	Индикация включенной функции датчика движения.
9	Циклическая запись	Индикация состояния циклической записи.

10	Микрофон	Индикация состояния микрофона.
11	Карта памяти	Индикация состояния карты памяти.

## 3.2 Воспроизведение видеозаписей и снимков

### 3.2.1 Воспроизведение видеозаписи

Для просмотра видеозаписи выполните следующие действия:

1. Чтобы остановить воспроизводимую запись, нажмите кнопку **Rec/OK** (📺).
2. Нажмите кнопку **MODE** для входа в режим просмотра медиа файлов.
3. Кнопками ▲/▼ выберите тип файлов и нажмите кнопку **Rec/OK** (📺). Слева направо файлы категорируются соответствующим образом:

№ п/п	Тип файлов
1	Видеозаписи ( 📺 )
2	Фотоснимки ( 📷 )
3	Все файлы ( 📁 )



4. Кнопками ▲/▼ выберите нужную видеозапись и нажмите кнопку **Rec/OK** (📺) для его воспроизведения.
5. Нажмите кнопку **Rec/OK** (📺), чтобы временно остановить воспроизведение. Чтобы возобновить воспроизведение, нажмите кнопку **Rec/OK** (📺) повторно.

#### Примечание.



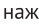


Во время просмотра видеозаписи кнопки ▲/▼ могут выполнять различные функции:

- Кратковременное нажатие – регулировка громкости звука
- Нажатие с удерживанием – перемотка файла, ускорение видеозаписи.

## 3.2.2 Просмотр фотографий

Для просмотра фотоснимков выполните аналогичные действия (п. 3.2.1 на стр. 13), выбрав кнопками ▲/▼ тип файлов **Фотоснимки** (  )или **Все файлы** (  ).

## 3.2.3 Перемещение файлов

1. Для того чтобы скопировать видеофайл с карты памяти на внутреннюю память видеорегистратора выполните следующие действия:
  1. Чтобы остановить воспроизводимую запись, нажмите кнопку **Rec/OK** (  ).
  2. Нажмите кнопку **MODE** для входа в режим просмотра медиа файлов.
  3. Кнопками ▲/▼ выберите тип файлов и нажмите кнопку **Rec/OK** (  ).
  4. Кнопками ▲/▼ выберите нужную видеозапись или фотоснимок и нажмите кнопку **Rec/OK** (  ) для его воспроизведения.
  5. После короткого нажатия кнопки **Питание** (  ) в режиме просмотра файлов появится диалоговое окно: «Копировать в память?».
  6. Кнопками ▲/▼ выберите **ДА** и нажмите кнопку **Rec/OK** (  ) для

подтверждения копирования.

### 3.2.4 Защита файлов

Для того, чтобы защитить файл от перезаписи в процессе съемки нажмите кнопку **MODE**.

Для того, чтобы защитить уже записанное видео, выполните следующие действия:

1. Чтобы остановить воспроизводимую запись, нажмите кнопку **Rec/OK** (⏏).
2. Нажмите кнопку **MODE** для входа в режим просмотра медиа файлов.
3. Выберите кнопками ▲/▼ тип файлов **Видеозаписи** (🎬), **Фотоснимки** (📷) или **Все файлы** (📁) и нажмите кнопку **Rec/OK** (⏏).
3. Кнопками ▲/▼ выберите видеозапись или фотоснимок.
4. Коротким нажатием кнопки **Питание** (🔋) файл будет защищен от перезаписи. Повторное короткое нажатие кнопки **Питание** (🔋) отменит защиту файла.

### 3.2.5 Удаление файлов

Для удаления файлов выполните следующие действия:

1. Чтобы остановить воспроизводимую запись, нажмите кнопку **Rec/OK** (⏏).
2. Нажмите кнопку **MODE** для входа в режим просмотра медиа файлов.
3. Выберите кнопками ▲/▼ тип файлов **Видеозаписи** (🎬), **Фотоснимки** (📷) или **Все файлы** (📁) и нажмите кнопку **Rec/OK** (⏏).

OK (□◀).

- Кнопками ▲/▼ выберите файл для удаления и нажмите кнопку **Snap** (□) для входа в меню удаления файлов.
- Кнопками ▲/▼ выберите режим.

Элемент	Описание
Удалить один	Удалить этот файл.
Удалить все	Удалить все файлы.

Нажмите кнопку **Rec/OK** (□◀) для подтверждения операции удаления.

**Примечание.**

Удаленные файлы не могут быть восстановлены. Перед удалением создайте резервные копии файлов.

## 4 Настройка параметров

### 4.1 Использование меню

Вы можете настроить параметры видеозаписи и другие общие параметры с помощью экранных меню.

- Чтобы остановить воспроизводимую запись, нажмите кнопку **Rec/OK** (□◀).
- Дважды нажмите кнопку **MODE** для входа в экранное меню.
- Кнопками ▲/▼ выберите пункт меню и нажмите кнопку **Rec/OK** (□◀) для входа в выбранное меню.
- Кнопками ▲/▼ выберите нужное значение параметра и нажмите кнопку **Rec/OK** (□◀) для подтверждения.
- Нажмите кнопку **MODE** для выхода из меню.

## 4.2 Структура меню

Подробное описание пунктов меню и доступных параметров см. в таблице ниже.

Пункт меню	Описание	Доступный параметр
<b>Разрешение</b>	Установка разрешения видеоизображения.	2304x1296/ 1920x1080/ 1280x720
<b>Циклическая запись</b>	Выбор длительности фрагмента видеозаписи. <i>Примечание. При выборе параметра НЕТ запись будет производиться непрерывно до заполнения карты памяти, либо нажатия на кнопку <b>Rec/OK</b> (☐).</i>	1/ 3/ 5/ 10 минут
<b>Датчик движения</b>	Выбор автоматической видеозаписи при наличии движущегося объекта в зоне видимости видеорегистратора. <i>Примечание. Для корректной работы датчика движения включите его, выйдите из меню настроек и оставьте регистратор подключенным к источнику питания.</i>	Вкл./ Выкл.
<b>Запись при включении</b>	Включение/выключение режима автоматического запуска видеозаписи при включении устройства.	Вкл./ Выкл.
<b>Задержка автовыключения</b>	Задержка выключения видеорегистратора после отключения питания.	10/ 20/ 30 секунд/ Выкл.

Пункт меню	Описание	Доступный параметр
<b>Задержка включения</b>	Задержка включения после отключения питания (например, 10 сек. - задержка после подачи питания/запуска двигателя, после которой видеорегистратор включится и начнет запись).	Вкл./ Выкл.
<b>Установка гос. номера</b>	Ввод регистрационного номера автомобиля.	Кнопками ▲ / ▼ отрегулируйте значение. Нажмите кнопку <b>Rec/OK</b> (□), чтобы переключиться на следующее поле и подтвердите выбор
<b>Микрофон</b>	Включение/ Выключение записи звука.	Вкл./ Выкл.
<b>Язык</b>	Выбор языка интерфейса.	Русский/ Английский
<b>Тип TV</b>	Выбор режима вывода на телевизор.	NTSC/ PAL
<b>Автовыключение</b>	Автоматическое отключение видеорегистратора при отсутствии манипуляций с ним.	3/ 5 минут/ Выкл.
<b>Формат</b>	Форматирование карты памяти. <i>В процессе форматирования все файлы на карте памяти будут удалены!</i>	Да/ Нет

Пункт меню	Описание	Доступный параметр
<b>Автовывключение дисплея</b>	<p>Выключения дисплея через заданный промежуток времени при отсутствии нажатий клавиш.</p> <p><i>Примечание: Рекомендуется включить функцию, чтобы изображение на дисплее не отвлекало водителя от дороги. При отключении экрана запись не останавливается. Вы можете самостоятельно отключить/включить дисплей нажав на кнопку ▲.</i></p>	30/ 60 сек./ Выкл.
<b>Значение по умолчанию</b>	Сброс настроек на заводские.	Да/ Нет
<b>Установка времени</b>	<p>Установка даты и времени.</p> <p><i>Примечание. При включенной функции <b>Штамп Даты и Времени</b>, информация, накладываемая на видео/ фото, берется из настроек данного пункта.</i></p>	Кнопками ▲ / ▼ отрегулируйте значение. Нажмите кнопку <b>Rec/OK</b> (⏏), чтобы переключиться на следующее поле и подтвердите выбор.
<b>Штамп</b>	Установка штампа текущего времени и даты, логотипа, скорости и гос. номера автомобиля на кадр файла.	Штамп даты и времени/ Штамп логотип/ Штамп скорости/ Штамп Гос. номер
<b>Звуковой сигнал</b>	Звук нажатия клавиш.	Вкл./ Выкл.
<b>Частота</b>	Частота электросети (50 Гц для России).	50/ 60 Гц/ Авто
<b>Контрастность</b>	Настройка контрастности изображения.	Стандартный/ Жесткий/ Мягкий

Пункт меню	Описание	Доступный параметр
<b>Резкость</b>	Настройка резкости изображения.	Стандартный/ Жесткий/ Мягкий
<b>Баланс белого</b>	Ручная установка баланса белого.	Солнечный день/ Облачный день/ Флуоресцентная лампа/ Лампа накаливания/ Авто
<b>Экспозиция</b>	Ручная установка экспозиции.	-2/-1,7/-1,3/-1/-0,7/ -0,3/ 0/ 0,3/ 0,7/ 1/ 1,3/ 1,7/ 2
<b>Настройки G-сенса</b>	При включенной функции трехосевой акселерометр при аварийном инциденте может дать сигнал о защите файла от перезаписи. Чувствительность срабатывания датчика можно выставить по шкале цифр, где 1- самый низкий, 7- самый высокий уровень.	1/ 2/ 3/ 4/ 5/ 6/ 7/ Выкл.
<b>Цвет штампа</b>	Выбор цвета штампа на видеозаписи.	Желтый/ Белый
<b>WDR</b>	Функция коррекции излишне темных и излишне светлых участков видеозаписи.	Вкл./ Выкл.
<b>LCD яркость</b>	Уровень яркости экрана, где 1- самый низкий, 7- самый высокий уровень.	1/ 2/ 3/ 4/ 5/ 6/ 7
<b>Версия прошивки</b>	Версия программного обеспечения.	-

## 4.3 Возможные неисправности и методы их устранения

Проблема	Вероятная причина возникновения	Решение
Устройство не включается	Устройству необходимо некоторое время для подзарядки или необходимо перезагрузить ее.	Зарядите аккумуляторную батарею или произведите сброс кнопкой <b>Reset</b> .
Не записывает видео на карту памяти	Карта повреждена, маркировка скорости карты не соответствует реальным значениям, нет свободного места на карте	Отформатируйте карту в устройстве, при необходимости замените карту.
Аппарат самопроизвольно выключается	Неисправности адаптера питания, ток в разъеме прикуривателя автомобиля прерывается после поворота ключа зажигания, сбой в записи на карту памяти.	<ul style="list-style-type: none"><li>- замените адаптер питания на совместимый;</li><li>- установите “задержку включения” на 10 сек.;</li><li>- см. пункт выше.</li></ul>
Не работает циклическая запись, циклическая запись останавливается	Установлены неправильные настройки параметра, карта заполнена “разнородными файлами”, превышен объем заблокированных файлов по g-сенсору, неисправность карты памяти.	<ul style="list-style-type: none"><li>- установите параметр “циклическая запись” в режим 5, 10 или 15 минут</li><li>- в зависимости от объема карты памяти;</li><li>- отформатируйте карту в регистраторе;</li><li>- протестируйте карту памяти на наличие битых секторов с помощью вспомогательного ПО.</li></ul>

<p><b>Проблемы со звуком: шипение, слишком тихий звук, слишком громкий звук, посторонние звуки</b></p>	<p>Подключены несколько устройств, в один адаптер, крепление присоединено не плотно, некачественный адаптер питания.</p>	<ul style="list-style-type: none"> <li>- используйте адаптер питания, входящий в комплект;</li> <li>- заново присоедините крепление к лобовому стеклу, а также к разъему крепления на устройстве;</li> <li>- подключите разные устройства в разные цепи питания.</li> </ul>
<p><b>Искажаются цвета при видеозаписи</b></p>	<p>Сбой работы “баланса белого”, неисправность дисплея.</p>	<ul style="list-style-type: none"> <li>- установите баланс белого в режим “авто”;</li> <li>- обратитесь в сервис-центр.</li> </ul>
<p><b>Не работает светодиодная подсветка</b></p>	<p>Менее 2-х делений заряда батареи</p>	<p>Зарядите аккумулятор посредством адаптера питания.</p>
<p><b>Устройство не заряжается от USB-кабеля</b></p>	<p>Поврежден USB-кабель или неисправны его разъемы; используется неподходящий USB-кабель.</p>	<p>Замените USB-кабель; зарядите устройство от АЗУ.</p>
	<p>USB-разъем компьютера неисправен или не подключен; величина подаваемого на USB-разъем компьютера тока недостаточна для штатной зарядки АКБ.</p>	<p>Попробуйте вставить USB-кабель в другой USB-разъем компьютера; не используйте для зарядки АКБ выносной USB-разъем компьютера, который может не обеспечивать необходимый для штатной зарядки АКБ зарядный ток; произведите зарядку АКБ от АЗУ.</p>

<b>Устройство не заряжается от АЗУ</b>	Контакты штекера АЗУ не подходят для разъема вашего автомобиля; неисправен прикуриватель автомобиля; отсутствует напряжение в прикуривателе; сгорел предохранитель прикуривателя автомобиля	Вставьте АЗУ в исправный разъем прикуривателя с напряжением 12/24В; - проверьте предохранитель прикуривателя в автомобиле.
	Повреждено или неисправно АЗУ, используется неподходящее АЗУ.	Замените неисправное или неподходящее АЗУ другим АЗУ с номинальными параметрами 12/24В -> 5В от 1А до 1.5А.
<b>Устройство не заряжается ни от АЗУ, ни от USB-кабеля</b>	Плохой электрический контакт в разъемах устройства, АЗУ, USB-кабеля, компьютера.	Плотно соедините соответствующие разъемы устройства, АЗУ, USB-кабеля, компьютера между собой; попробуйте несколько раз подсоединить и разъединить разъемы между собой.
	Неисправен или поврежден USB-разъем устройства.	Обратитесь в АСЦ для определения причины неисправности и возможности ее устранения.
	АКБ неисправна или потеряла свою эффективность.	В соответствии с правилами, изложенными в настоящем руководстве, произведите замену АКБ на новую, если для данного типа/модели устройства предусмотрена возможность ее замены.

## 5 Программное обеспечение

**Внимание!** Корректная работа после обновления программного обеспечения может быть только при соблюдении всех инструкций.

### Запрещается:

1. Перепрошивать незаряженный аппарат;
2. Останавливать или перезагружать аппарат, отсоединять адаптер питания/вынимать аккумулятор во время перепрошивки;
3. Устанавливать ПО, скаченное не с официального сайта Изготовителя;
4. Применять модификации ПО, патчи, разгоняющие процессор или память аппарата;

Если вы не уверены в своих возможностях, обратитесь в любой авторизованный сервис-центр для перепрошивки аппарата. Список СЦ доступен на сайте Изготовителя по адресу:

<http://www.texet.ru/support/services/>



### **ВНИМАНИЕ!**

Компания “Электронные системы “Алкотел” не несет ответственности за аппарат, перепрошитый самостоятельно. Самостоятельная прошивка является поводом для отказа в гарантии. Все файлы, выкладываемые на официальный сайт компании предназначены для использования сотрудниками авторизованных сервис-центров, имеющих все необходимое оборудование, дополнительное программное обеспечение, а также стаж и опыт.

## 6 Технические характеристики

Наименование	Описание
Процессор	Ambarella A7LA50D, SuperHD 1296p
Датчик изображения	1/3-дюймовая CMOS-матрица
Объектив	Угол обзора: 136° по горизонтали, 151° по диагонали
	Фиксированное фокусное расстояние: F/2.5, f=2.3 мм
Видеосъемка	2304*1296(30 к/с); 1920*1080(30 к/с); 1280*720(30 к/с)
	MPEG-4/AVC H.264 сжатие видео
Фотосъемка	Разрешение: 3М (1920 x 1440)
	Формат: JPEG
Дисплей	Цветной ЖК TFT-экран, 2,7 дюйма, разрешение экрана 960x240p
Светодиодная подсветка LED/IR	Инфракрасная подсветка
Носитель данных	Поддержка карт памяти Micro SDHC, до 64 Гб класса 6 или выше
Стандарт цветопередачи	NTSC/PAL
Встроенная память	256 Mb
G-сенсор	Трехосевой акселерометр
Цифровой стабилизатор изображения	Да

<b>Наименование</b>	<b>Описание</b>
<b>Затвор</b>	Электронный затвор
<b>ISO</b>	Авто
<b>Баланс белого</b>	Авто
<b>Функция WDR</b>	Да
<b>Звук</b>	Встроенные микрофон и динамик, запись в формате AAC
<b>Интерфейс</b>	Mini USB, Mini C Type HDMI, AV-out
<b>Батарея</b>	320мАч, 3.7В, Li-pol
<b>Рабочая температура</b>	-10° ~ +40° C

Copyright © 2013  
 Все права защищены.

*Все прочие маркировочные знаки, наименования продуктов и компаний, упомянутые в настоящем руководстве, являются товарными знаками соответствующих компаний.*

[www.texet.ru](http://www.texet.ru)

Разработано ЗАО «Электронные Системы «Алкотел»  
Изготовлено «Шеньжень Самун Текнолоджи Ко. Лимитэд»,  
9 этаж, строение 7, Жонгюнтаи Индастри Парк,  
Сонгбаи роад, Шиян таун, Баоан Дистрикт, Шеньжень, Китай  
по заказу и под контролем ЗАО «Электронные системы «Алкотел»  
Страна происхождения: Китай

Импортер: ЗАО «Дженерал Фрейт»  
115114, Россия, г. Москва, 1-ый Кожевнический переулкок, д. 6, стр. 1, комната 13д

Сертификат соответствия № РОСС СN.AГ88.B44008  
Срок действия с 14.02.2013 по 13.02.2014  
Орган по сертификации ООО «ПРОКСИМА»  
№ РОСС RU.0001.11AГ88

Manufactured for teXet Global SE,  
U Vodarny 3032/2a, 61600, Brno, Czech Republic  
Manufacturer: Shenzhen Samoon Technology Co., Ltd., 9th floor, Block 7,  
Zhongyuntai Industry park, Songbai road, Shiyantown, Baoan district, Shenzhen, China  
Made in China

Вироблено Шеньжень Самун Технолоджи Ко, Лімітед. 9 поверх,  
будівля 7, Жонгюнтаї Індастрі Парк, Сонгбаї роад, Шиян таун, Баоан  
дистрикт, Шеньжень, Китай.  
Країна походження: Китай.  
Представник в Україні: ТОВ «Високий сезон» 03057, Київ,  
вул. Довженка, 18 т. (044) 581-30-18  
Обязательной сертификации не подлежит.  
Обов'язковій сертифікації не підлягає.  
Декларация по відповідності: UA.011.D. 00937-13.

Өндіруші өкілеттеген тұлға:  
«Алкотел» электрондық жүйелері» ЖАҚ  
198188, Ресей, Санкт-Петербург қ., Маршала Говорова көш., 8 А  
Импорттаушы:  
«Дженерал Фрейт» ЖАҚ  
115114, Ресей, Мәскеу қ., 1-ші Кожевнический бұрылысы, 6-шы үй, 1-ғим., 13д бөл

