

ХАРАКТЕРИСТИКИ

Телефонный аппарат КХТ-740LM предназначен для работы в сетях автоматических телефонных станций (АТС) с номинальным напряжением 60В или 48В. Телефон рассчитан на эксплуатацию при температуре окружающего воздуха от +1 до +40 градусов и относительной влажности воздуха до 80% (при температуре +25 градусов). Технические характеристики телефона КХТ-740LM полностью соответствуют требованиям, изложенным в РД 45.300-2003 включая требования безопасности и электромагнитной совместимости. Изготовитель гарантирует соответствие изделия требованиям технических условий ТУ 6654-012-43166136-2004, при соблюдении потребителем условий эксплуатации, хранения и транспортировки.

Телефонный аппарат КХТ-740LM не подлежит обязательной сертификации.

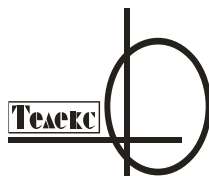
Комплект поставки

Телефон КХТ-740LM
Телефонная трубка
Шнур телефонный линейный
Витой телефонный шнур
Руководство по эксплуатации
Гарантийный талон
Упаковочная коробка

Технические характеристики

Напряжение питания – 4,5В
Адаптер переменного тока на 6Вольт 200mA.
Батареи питания типа ALKOLINE
Размер элементов питания - AA
Количество элементов – 3шт

Сделано в России, ЗАО "Телекс"
601600 г.Александров, Владимирская
область, ул. Институтская д.3



Дата выпуска

Серийный номер

--	--

СОДЕРЖАНИЕ

Подготовка к работе

Внешний вид.....	2
Назначение разъемов.....	4
Дисплей.....	4
Установка батарей питания.....	5
Подключение к телефонной линии.....	6
Установка режима набора номера.....	6
Выбор громкости звонка.....	7
Установка времени и даты.....	7

Основные операции

Предварительный набор.....	8
Прямой набор.....	8
Набор из списка входящих и исходящих звонков.....	9
Список исходящих номеров.....	9
Входящие звонки и определение номера.....	10
Список входящих номеров.....	11
Громкоговорящая связь (СПИКЕРФОН).....	12
АВТОДОЗВОН.....	13
Установка времени разрыва шлейфа.....	14
Установка будильников.....	15
Режим "НЕ БЕСПОКОИТЬ".....	16
Установка кода вашего города.....	16
Переадресация по номеру.....	17
Дистанционное управление.....	18
Альтернативный дозвон.....	18
Использование памяти быстрого набора.....	21

Расширенные функции

Сброс линии.....	22
Удержание линии.....	22
Временный тональный набор.....	22
Повтор последнего набранного номера.....	22

Полезная информация

Перед тем как обратиться за помощью.....	23
Характеристики.....	24
Комплект поставки.....	24

Подготовка
к работе

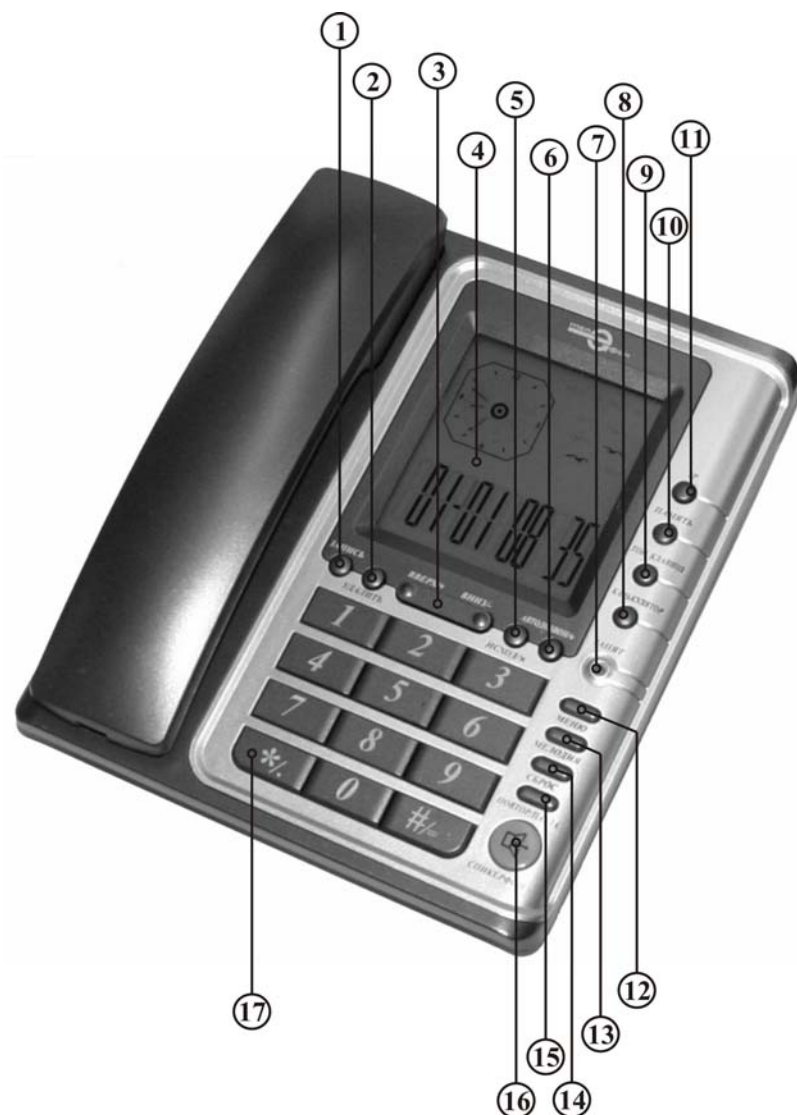
Основные
операции

Расширенные
функции

Полезная
информация

ЭЛЕМЕНТЫ УПРАВЛЕНИЯ И ИНДИКАЦИИ

Внешний вид



ПЕРЕД ТЕМ КАК ОБРАТИТЬСЯ ЗА ПОМОЩЬЮ

Проблема	Способ устранения
Аппарат не работает	<ul style="list-style-type: none"> • Проверьте наличие батареек в отсеке для батарей. • Проверьте правильность подключения к телефонной линии.
Не работает звонок аппарата или громкость звонка очень тихая	<ul style="list-style-type: none"> • Выключите режим “НЕ БЕСПОКОИТЬ” (см.стр.17) • Отрегулируйте громкость звонка (см.стр.7) • Если к телефону подключена приставка ЕВРО-АОН, для определения номера , отключите приставку и подключите телефон напрямую к линии. • Производитель не гарантирует нормальную работу телефона на линиях нестандартно работающих АТС.
Невозможно сделать исходящий звонок	<ul style="list-style-type: none"> • Убедитесь в правильном выборе режима набора номера (см. стр. 6)
Аппарат работает не правильно или Вы не знаете, как изменить случайно установленные значения в меню аппарата	<ul style="list-style-type: none"> • отключите телефон от линии, вытащите батарейки из отсека для батарей. Через 1 час вставьте батарейки и подключите телефон к линии. Все установленные ранее параметры установятся в исходное состояние.

наете набирать номер (например в Москве цифра выхода на межгород – 8) и теперь всегда при включении автодозвона телефон сначала наберет эти цифры (эту цифру), затем сделает паузу, а затем наберёт Ваш номер). Нажмите клавишу **МЕНЮ**, затем **2**, затем наберите цифры (или цифру) префикса. Для удаления ранее введенных цифр нажмите клавишу *****. Для подтверждения нажмите клавишу **МЕНЮ**. Для выхода в основной режим, нажмите клавишу **УДАЛИТЬ**.

ДОПОЛНИТЕЛЬНЫЕ ВОЗМОЖНОСТИ

Во время разговора доступны следующие функциональные возможности.

Сброс линии

Нажмите клавишу **СБРОС** для прекращения разговора или для сброса линии и набора другого номера.

Удержание линии

Если вы хотите сделать паузу в разговоре, или перейти к другому аппарату, не разрывая связь с абонентом, нажмите кнопку **УДЕРЖАНИЕ** и положите трубку телефона (если Вы использовали громкоговорящую связь, то просто нажмите клавишу удержание).

В течение одной минуты Вы можете снять трубку на параллельном аппарате или продолжить разговор на этом же аппарате. Во время удержания линии на индикаторе горит надпись HOLD, а в линию играет музыка. Если вы продолжали разговор на параллельном аппарате, то для выключения режима удержания нажмите кнопку **УДЕРЖАНИЕ** еще раз.

Временный тональный набор

Во время набора номера в импульсном режиме можно временно переключиться в тональный режим.

Для этого нажмите клавишу *****. При этом остальные цифры номера, которые Вы введете, будут набираться в тональном режиме до тех пор, пока вы не положите трубку или не выключите громкоговорящую связь.

Повтор последнего набранного номера

Поднимите трубку или нажмите кнопку **СПИКЕРФОН**, затем нажмите клавишу **ПАУЗА** и последний набранный на телефоне номер наберется в линию.

1. клавиша **ЗАПИСЬ**

позволяет занести в память аппарата наиболее часто используемые номера телефонов или номера экстренных служб

2. клавиша **УДАЛИТЬ**

удаляет номера и неправильно набранные цифры

3. клавиши **ВВЕРХ** и **ВНИЗ**

позволяют двигаться вверх или вниз по списку входящих звонков и настроек

клавиша **УДЕРЖАНИЕ**

используется для включения режима удержания линии

4. дисплей

5. клавиша **ИСХОДЯЩИЕ**

пролистывает список исходящих звонков один за другим

6. клавиша **АВТОДОЗВОН**

позволяет набрать номер в линию в режиме предварительного набора, а так же из списков входящих и исходящих звонков, повторное нажатие запускает автодозвон по номеру см. раздел АВТОДОЗВОН

7. индикатор занятия телефонной линии

горит, когда на аппарате снята трубка или включен режим громкой связи

8. клавиша **КАЛЬКУЛЯТОР**

включает режим калькулятора

9. клавиша **ТОН КЛАВИШ**

позволяет выбрать тон звучания клавиш при нажатии или отключить звучание клавиш при нажатии на кнопки.

10. клавиша **ПАМЯТЬ**

позволяет вызвать из памяти аппарата заранее занесенные номера телефонов или номера экстренных служб

11. альтернативный дозвон IP

позволяет автоматизировать дозвон через провайдеров IP телефонии с использованием карточки.

12. клавиша **МЕНЮ**

позволяет войти в режим настроек телефона

13. клавиша **МЕЛОДИЯ**

включает демонстрационный режим прослушивания мелодий

14. клавиша **СБРОС**

сбрасывает линию для последующего звонка, или используется для перевода входящего звонка на вторую линию

15. клавиша **ПОВТОР/ПАУЗА**

включает набор последнего набравшегося номера в линию или добавляет паузу между цифрами телефонного номера

16. клавиша **СПИКЕРФОН**

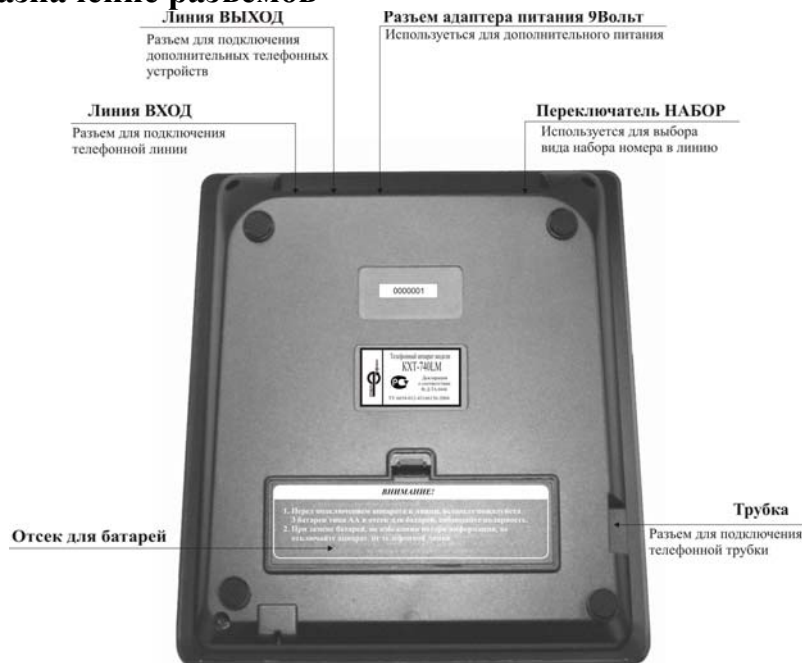
включает режим громкоговорящей связи

17. клавиша *****

используется для временного перехода в тональный режим набора номера

ЭЛЕМЕНТЫ УПРАВЛЕНИЯ И ИНДИКАЦИИ

Назначение разъемов



Дисплей

ИСПОЛЬЗОВАНИЕ ПАМЯТИ БЫСТРОГО НАБОРА НОМЕРА.

Ваш аппарат имеет **10 номеров** памяти быстрого набора, которые записываются в ячейки с номерами от **0 - 9**.

Чтобы записать номер в память нужно:

1. Из основного состояния нажмите и удерживайте кнопку **ЗАПИСЬ**, пока на дисплее не загорится надпись **INPUT CODE**.
2. Введите телефонный номер длиной до **16 цифр**. Между цифрами введите, где это необходимо, паузу или несколько пауз (например, при междугороднем звонке).
3. Нажмите кнопку **ЗАПИСЬ**.
4. Нажмите кнопку, на которую вы хотите записать номер **0 - 9**.

Чтобы позвонить по номеру из памяти нужно:

1. Снимите трубку или нажмите кнопку **СПИКЕРФОН**
2. Нажмите кнопку **ПАМЯТЬ**
3. Введите номер **0 - 9** в зависимости от того, куда вы хотите позвонить. Соответствующий номер наберется в линию автоматически.

Или из основного состояния:

4. Нажмите кнопку **ПАМЯТЬ**
5. Введите номер **0 - 9** в зависимости от того, куда вы хотите позвонить. Соответствующий номер наберется в линию автоматически.
6. Нажмите кнопку **АВТОДОЗВОН**. Номер наберется в линию, но в режиме автодозвона. см. раздел АВТОДОЗВОН.

*Внимание! Если на вашей АТС, после снятия трубки, гудок появляется не сразу, а спустя 1-2 секунды. То перед вводом номера в память необходимо ввести, # а затем нажать кнопку **ПАУЗА**.*

ИСПОЛЬЗОВАНИЕ ПРЕФИКСА

Если Вы часто звоните по междугороду, или Ваш телефон подключен к офисной мини-АТС, и для выхода на городские номера необходимо перед набором номера набрать одну или несколько цифр, то Вы можете использовать префикс (т.е. в специальную ячейку памяти телефона занести одну, две или три цифры, с которых Вы начи-

По этой карте вам необходимо сначала набрать номер провайдера, затем перевести телефон в режим тонового набора номера, ввести цифру выбора языка оператора, набрать секретный код карты (XXXXXXXXXX) подтвердить его нажатием #, затем цифру выхода на межгород код города и номер абонента.

Чтобы телефон мог сам набирать последовательность всех этих цифр, в телефоне существует специальный режим называемый **IP** режим.

Для **записи параметров карточки** в память телефона нажмите кнопку **IP**. На индикаторе должна появиться надпись **NO CODE**. После этого начинаем вводить параметры карточки:

- Введите телефонный номер провайдера.

Внимание! Если на вашей АТС, после снятия трубки, гудок появляется не сразу, а спустя 1-2 секунды. То перед вводом номера обязательно необходимо нажать кнопку затем кнопку **ПАУЗА**.*

- Нажмите клавишу **ПАУЗА** столько раз, сколько необходимо для соединения с провайдером. Одна пауза соответствует примерно трем секундам ожидания.
- Нажмите, если необходимо, клавишу * для перевода телефона в тоновый режим набора номера.
- Нажмите кнопку 2 (выбор языка оператора)
- Нажмите клавишу **ПАУЗА**
- Затем введите секретный ключ карты, затем кнопку # (подтверждение ввода ключа).
- Через 10 секунд телефон выйдет в основной режим.

После записи параметров карточки в память телефона. Попробуем позвонить.

- Нажмите кнопку **IP** затем кнопку **ПОВТОР**. Записанные параметры карточки начнут набираться в линию.
- После того как все параметры карты введены, вы услышите в трубке фразу типа (наберите номер абонента, по которому вы хотите позвонить)
- Набираем номер абонента и нажимаем, # ждем соединения.

Для удаления номера IP из памяти нажмите кнопку **IP**, а затем кнопку **УДАЛИТЬ 2** раза.

ПОДГОТОВКА К РАБОТЕ

Подключите телефонную трубку к аппарату, используя второй шнур, входящий в комплект поставки, через соответствующие разъемы (см.рис. на стр.4)

Установка батарей питания

- Снимите крышку отсека для батарей, расположенного в нижней части телефона.
- Вставьте в отсек 3 батареи питания типа **AA** согласно рисунку на внутренней стороне отсека.
- Закройте крышку отсека.

Если батареи установлены правильно, то индикатор загорится, и будет показывать начальные показания.

Старайтесь использовать качественные щелочные(ALKALINE) батареи питания известных производителей.
Замену батарей питания необходимо производить при недостаточной яркости индикатора либо при отсутствии индикации.
Своевременно меняйте разрядившиеся батареи питания.
Батареи необходимы для работы телефона при отсутствии подключенной к нему телефонной линии (например, на спаренных линиях), а также для работы будильников, переадресации и полифонических мелодий. Если телефонная линия подключена, и Вы не используете вышеперечисленные функции, то телефон способен работать без батарей.

Порядок замены батарей питания.

ВНИМАНИЕ! Во избежание потери информации о звонивших абонентах, а так же всевозможных настроек аппарата, батареи питания необходимо заменять следующим способом:

1. Проверьте подключение аппарата к телефонной линии.
2. Снимите трубку с аппарата
3. Замените батареи питания способом указанным выше

ПОДКЛЮЧЕНИЕ К ТЕЛЕФОННОЙ ЛИНИИ

Подключите телефон к телефонной линии длинным шнуром через один из разъемов аппарата (см. рисунок на стр.4). Другой разъем можно использовать для подключения различных телефонных устройств и дополнительных телефонных аппаратов т.к. эти разъемы внутри телефона объединены.

Внимание! Данная модель комплектуется линейным шнуром, рассчитанным для подключения к разъему типа ("Евророзетка"). Если вам необходимо подключить телефон к обычной 4-х контактной телефонной розетке, используйте соответствующий переходник.

УСТАНОВКА РЕЖИМА НАБОРА НОМЕРА

При первом включении телефона в нем установлен тоновый режим набора номера (Т). Тоновый режим поддерживают только новые цифровые АТС. Большинство АТС в России поддерживают только импульсный (П) режим набора номера.

Для переключения режима набора номера необходимо переключатель **НАБОР** находящийся сбоку аппарата (см. рисунок на стр.4) поставить в нужное вам положение **П** или **Т**.

ВЫБОР МЕЛОДИИ И ГРОМКОСТИ ЗВОНКА

Ваш телефон имеет **9 мелодий**. Для выбора мелодии звонка необходимо нажать клавишу **МЕНЮ**, затем клавишу **7**. Начнется проигрывание текущей мелодии, а на индикаторе Вы увидите надпись SONG и номер проигрываемой мелодии.

Затем клавишами **ВВЕРХ** или **ВНИЗ** Вы можете выбрать подходящую мелодию звонка. Для подтверждения установки нажмите клавишу **МЕНЮ**. Для выхода в основной режим нажмите клавишу **УДАЛИТЬ**

ВНИМАНИЕ! Если установить значение 10, то при звонке будет проигрываться случайная из 9-ти доступных мелодий. Если установить значение RING OFF, то при звонке на аппарат никаких сигналов слышно не будет. Если батареи питания не установлены, выполнять вышеуказанные действия будет невозможно. При звонке на аппарат будет звучать обычный телефонный звонок.

Изменение телефонного номера для режима переадресации.

Для изменения номера после операции доступа к автоответчику описанной выше нажмите кнопку **2**. После двух коротких подтверждающих сигналов введите новый телефонный номер для переадресации, для подтверждения нажмите клавишу **#**. Аппарат проговорит новый телефонный номер.

Если Вы ошиблись вы можете ввести номер заново, для этого нажмите * затем **8882**, затем введите новый номер, для подтверждения нажмите клавишу **#**. Для выхода нажмите кнопку * затем код **888** затем **9**, телефон повесит трубку.

Дистанционное отключение режима переадресации.

Для отключения функции переадресации после операции доступа к автоответчику описанной выше нажмите кнопку **6**.

Для выхода нажмите код **888** затем **9**, телефон повесит трубку.

Если вам понадобится вновь включить режим переадресации то после операции доступа к автоответчику описанной выше нажмите кнопку **3**. Для выхода нажмите код **888** затем **9**, телефон повесит трубку.

УСТАНОВКА СЕКРЕТНОГО КОДА ДЛЯ ДИСТАНЦИОННОГО УПРАВЛЕНИЯ

Установленный код **888** используется по умолчанию. Если вы хотите изменить этот код и установить свой код доступа выполните операции описанные ниже.

Для установки нового секретного кода нажмите кнопку **МЕНЮ**, затем кнопку **9**. Если Вы вводите номер впервые, то на экране вы увидите **888**. С помощью цифровых клавиш введите новый код доступа, для подтверждения нажмите кнопку **МЕНЮ**. Для выхода нажмите кнопку **УДАЛИТЬ**.

АЛЬТЕРНАТИВНЫЙ ДОЗВОН

Этот режим позволяет автоматизировать дозвон через альтернативных провайдеров междугородной (международной) связи (обычно это предоплаченные карточки IP-телефонии).

ГОЛОСОВОЕ СОПРОВОЖДЕНИЕ ОПРЕДЕЛИВШЕГОСЯ НОМЕРА.

Ваш телефон имеет возможность сообщения определившегося номера на английском языке.

Для включения этой функции необходимо, из основного состояния, нажать и удерживать кнопку * до появления на экране надписи **H_CID OFF**. Затем кнопкой * Вы можете включить (ON) или выключить (OFF) голосовое сообщение. Для подтверждения нажмите кнопку **МЕНЮ**, затем кнопку **УДАЛИТЬ**.

ДИСТАНЦИОННОЕ УПРАВЛЕНИЕ АППАРАТОМ ПО ТЕЛЕФОННОЙ ЛИНИИ

Ваш телефон имеет возможность дистанционного доступа к памяти звонивших абонентов, а так же возможность дистанционного изменения номера для режима переадресации (см. стр. 18).

Режим дистанционного управления включается автоматически, когда вы активируете режим переадресации (см. стр. 18).

Для доступа к телефону дистанционно необходимо:

- Позвоните на номер, где установлен телефон.
- Спустя 5 гудков вы услышите фразу на английском языке
- Нажмите кнопку * затем секретный код (по умолчанию 888)

Прослушивание списка звонивших абонентов

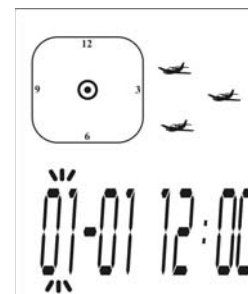
Для прослушивания номеров звонивших абонентов после операции доступа к автоответчику описанной выше нажмите кнопку **1**. После двух коротких подтверждающих сигналов вы можете использовать клавиши **1** и **2** для прослушивания списка звонивших абонентов. Для выхода нажмите кнопку * затем код **888** затем **9**, телефон повесит трубку.

Выбор громкости звонка.

Выбор громкости звонка осуществляется с помощью клавиши **ЗАПИСЬ** и имеет два положения: ГРОМКО (на дисплее – VOL HI) или ТИХО (на дисплее – VOL LO) – одновременно изменяется и громкость СПИКЕРФОНА).

УСТАНОВКА ВРЕМЕНИ И ДАТЫ

Для установки времени и даты, нажмите кнопку **МЕНЮ**, а затем кнопку **1**. Устанавливаемая позиция мигает.



Цифровыми клавишами введите текущий месяц. Затем текущий день. Затем введите текущий час, а затем текущую минуту. После установки минут часы начинают ход. И телефон переходит в основной режим.

Клавишами **ВВЕРХ** или **ВНИЗ** можно перемещаться по позиции настройки времени и даты, для корректировки установленных ранее значений.

Пример: Для примера установим дату 21 марта 2008года и время 13-55.

Набор будет выглядеть так: нажать кнопку Настройки затем 1, затем 03211355

ПРЕДВАРИТЕЛЬНЫЙ НАБОР НОМЕРА

Наберите телефонный номер с помощью цифровой клавиатуры, затем нажмите клавишу **АВТОДОЗВОН**, при этом номер будет набран в линию автоматически.

Если после набора номера Вы услышали короткие гудки (занято), то можете воспользоваться режимом автодозвона. Для этого необходимо нажать клавишу **АВТОДОЗВОН** еще раз.

Подробнее о режиме автодозвона см. раздел Автодозвон.

Ошибочно набранные цифры можно последовательно удалить, нажимая клавишу **УДАЛИТЬ**

*Внимание! Если на вашей АТС после снятия трубки гудок появляется не сразу, а спустя 1-2 секунды, то перед номером необходимо нажать клавишу **ПОВТОР/ПАУЗА**, а затем ввести цифры номера.*

ПРЯМОЙ НАБОР НОМЕРА

Снимите трубку телефона или включите СПИКЕРФОН (громкоговорящую связь), затем наберите номер, при этом набранные цифры будут отображаться на дисплее и немедленно набираться в линию.

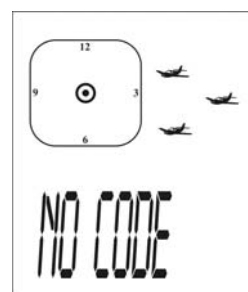
НАБОР ИЗ СПИСКОВ ВХОДЯЩИХ ИЛИ ИСХОДЯЩИХ НОМЕРОВ

Выберите номер из списка входящих или исходящих номеров, затем нажмите клавишу **АВТОДОЗВОН**, при этом номер будет набран в линию автоматически. Если после этого Вы услышали сигналы занято, то можете воспользоваться режимом автодозвона (см. раздел Автодозвон). Для этого нажмите клавишу **АВТОДОЗВОН** еще раз. После соединения с абонентом на дисплее отображается отсчет длительности разговора. Максимальное время отсчета - 99 минут. По истечении этого времени таймер прекращает отсчет.

ПЕРЕАДРЕСАЦИЯ ПО НОМЕРУ ДЛЯ ЗВОНИВШЕГО АБОНЕНТА

В вашем телефоне имеется возможность переадресовать звонивших вам абонентов на другой телефонный номер, в случае если вас нет дома или вы не в состоянии подойти к телефону. При включении этого режима телефон пропускает 5 вызывных сигналов, затем произносит в линию фразу на Английском языке, “Пожалуйста, позвоните по номеру XXXXXXXX”.

Для установки номера для переадресации нажмите кнопку **МЕНЮ**, затем кнопку **8**. Если Вы вводите номер впервые, то на экране вы увидите:



С помощью цифровых клавиш, введите номер телефона, по которому звонящий Вам абонент мог бы перезвонить в случае Вашего отсутствия. После ввода номера, для подтверждения, нажмите кнопку **МЕНЮ**, телефон вернется в основной режим.

Вы ввели номер в память, но режим переадресации еще не активирован. Для включения режима переадресации нажмите и удерживайте кнопку **#** до появления на экране надписи **П_ПН ON**. Затем кнопкой **#** Вы можете включить (ON) или выключить (OFF) переадресацию. Для подтверждения нажмите кнопку **МЕНЮ**, затем кнопку **УДАЛИТЬ**.

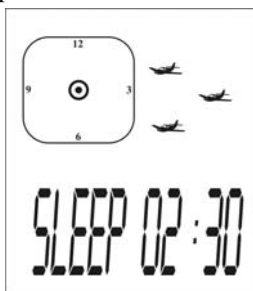
Для удаления старого номера, перед вводом нового нажмите кнопку **УДАЛИТЬ** два раза. Затем введите новый телефонный номер для звукового сообщения.

Для того чтобы прослушать сообщение, при уложенной трубке, нажмите и удерживайте клавишу **СБРОС**.

РЕЖИМ “НЕ БЕСПОКОИТЬ”

В вашем аппарате есть **очень полезная функция** – это режим “НЕ БЕСПОКОИТЬ”. Фактически этот режим отключает звонок телефона на время от 1 часа до 24 часов.

Например, Вы хотите отдохнуть и не хотите, чтобы вас беспокоили звонки. Вы нажимаете кнопку **МЕНЮ**, затем кнопку **6**, и дальше клавишами **ВВЕРХ** или **ВНИЗ**, Вы можете ввести время, на которое отключается звонок телефона, например **00-30**.



Для подтверждения нажмите кнопку **МЕНЮ**.
Для выхода в основной режим, нажмите кнопку **УДАЛИТЬ**.

После этого внизу индикатора запускается таймер и ведет обратный отсчет до включения звонка. Если Вы хотите досрочно включить звонок, просто снимите и положите трубку телефона.

УСТАНОВКА КОДА ВАШЕГО ГОРОДА (ДЛЯ ГОРОДОВ С 5, 6-ЗНАЧНЫМИ НОМЕРАМИ).

Чтобы не путать определившиеся номера Вашего города и 7-значные номера других городов, введена возможность фильтрации кода города при отображении на индикаторе.

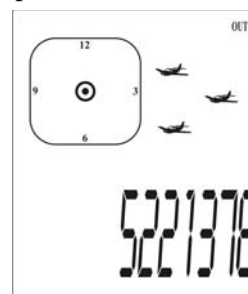
Для установки Вашего кода города необходимо:

- нажать клавишу **МЕНЮ**. Затем - клавишу **3**.
- ввести первые одну или две цифры, которые Вы хотите отфильтровать.
- Чтобы стереть ранее введенные цифры, нажмите клавишу *

Для подтверждения нажмите клавишу **МЕНЮ**. Для выхода в основной режим нажмите клавишу **УДАЛИТЬ**

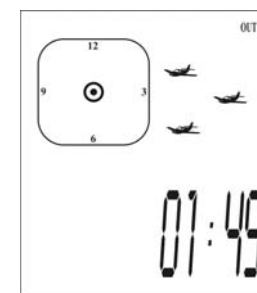
СПИСОК ИСХОДЯЩИХ НОМЕРОВ

Телефонные номера, набранные при исходящих звонках, сохраняются в памяти телефона, образуя **список исходящих номеров**.



Для просмотра списка исходящих номеров в исходном состоянии телефона нажмите клавишу **ИСХОДЯЩИЕ**. При этом на дисплее отображается последний набранный номер.

Для просмотра времени разговора по этому номеру нажмите кнопку **ИСХОДЯЩИЕ**. Для перехода к последующим номерам из списка нажимайте клавишу **ИСХОДЯЩИЕ**.



Если в режиме просмотра списка не нажимать клавиши в течение 10 секунд, телефон автоматически переходит в исходное состояние.

Чтобы позвонить по номеру, отображаемому на дисплее нажмите кнопку **АВТОДОЗВОН**, при этом номер будет набран в линию (см.Исходящие звонки).

Если Вы хотите стереть номер, отображаемый на дисплее, нажмите клавишу **УДАЛИТЬ** два раза. При этом номер удалится, а на дисплее появится следующий номер из списка. Если Вы хотите стереть весь список исходящих номеров, нажмите и удерживайте клавишу **УДАЛИТЬ**, пока не появится надпись ---END---

В списке исходящих номеров может быть сохранено до **14 номеров**, длиной **7 цифр** каждый (чем длиннее номер, тем меньше таких номеров можно сохранить). Если список полон, то при записи нового номера самый «старый» номер из списка удаляется.

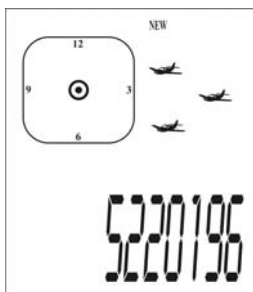
ВХОДЯЩИЕ ЗВОНКИ И ОПРЕДЕЛЕНИЕ НОМЕРА

Существует два основных стандарта определения номера. Первый - русский **АОН**, встречается на большинстве Российских АТС. Второй стандарт имеет различные названия **CALLER ID, CID, CLIP, DTMF, FSK** и используется в основном за границей и на новейших Российских электронных АТС.

Ваш телефонный аппарат имеет возможность определять номера только в зарубежном стандарте **CALLER ID!!!**

Внимание! Определение номера в Российском стандарте АОН возможно только через дополнительную телефонную приставку ЕВРО-АОН, сертифицированную в системе сертификации "Связь" (приобретается дополнительно).

Услуга определения номера на большинстве АТС является платной и предоставляется местным оператором телефонной сети по дополнительному соглашению с абонентом. Определение номера зависит от технической возможности Вашей АТС.



Пожалуйста! Проконсультируйтесь с работниками Вашей АТС о наличии услуги определения номера и формата, в котором передается определяемый номер.

Если Вам предоставлена услуга определения номера, Вы сможете увидеть номер телефона вызывающего абонента.

Для разговора снимите трубку или включите громкоговорящую связь.

Если по какой то причине Вы в ответ на звонок **не сняли трубку**, то определившийся номер запишется в память аппарата как пропущенный звонок, о чем свидетельствует **мигающая надпись NEW** на дисплее. После просмотра всех пропущенных звонков этот символ пропадает.

УСТАНОВКА БУДИЛЬНИКОВ

Ваш телефон имеет три независимых будильника. Это значит, что у каждого из них может быть установлено своё (т.е. независимое от других будильников) время срабатывания.

Для установки будильников необходимо нажать клавишу **МЕНЮ**, затем клавишу **5**, затем цифру с номером будильника, например, **2** (второй будильник). Если будильник выключен, то на дисплее Вы увидите надпись: **AL2 OFF**. Для включения будильника или установки нового времени срабатывания нажмите клавишу *****. На дисплее появится надпись: **AL2 12-00** (время мигает). Это время срабатывания будильника. Время можно изменять нажатием цифровых клавиш. Будильник уже включен (т.е. признак включенного состояния будильника – это мигающее время). После установки времени включения можно выходить из настройки будильника (для этого нажать клавишу **УДАЛИТЬ**). Чтобы выключить установленный будильник, надо опять зайти в его настройку. При этом на индикаторе сразу будет мигающее время. Для выключения надо нажать клавишу ***** до появления надписи: **AL2 OFF**. Первый и третий будильники настраиваются аналогично второму будильнику.

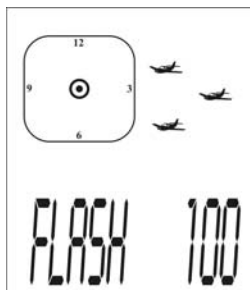
*Пример: Установим все три будильника на срабатывание друг за другом с интервалом 5 минут. Срабатывание первого будильника установим на 7 часов утра. Для этого нажмем клавишу **МЕНЮ**, затем **5**, затем **1** (выбираем первый будильник). Для включения и начала установки нажмем ***** (звездочка), затем введем время **0700**. Для выхода нажмем клавишу **УДАЛИТЬ**. Первый будильник установлен. Через 5 минут должен сработать второй будильник. Нажмем клавишу **МЕНЮ**, затем **5**, затем **2**, затем *****, затем введем время срабатывания **0705**. Для выхода нажмем клавишу **УДАЛИТЬ**. Потом третий – **МЕНЮ-7-3-*-0710 - УДАЛИТЬ**. Итак, мы установили все три будильника на 7 часов утра с интервалом срабатывания в 5 минут.*

*Пример2: Отменим срабатывание третьего будильника. Для этого нажмем клавишу **МЕНЮ**, затем цифру **5**, затем **3** (хотим отключить третий будильник). Для выключения достаточно нажать ***** (звездочка), на индикаторе появится надпись: **AL3 OFF**. Для выхода нажмем клавишу **УДАЛИТЬ**.*

УСТАНОВКА ВРЕМЕНИ РАЗРЫВА ШЛЕЙФА ПРИ НАЖАТИИ НА КНОПКУ СБРОС

Некоторые современные АТС имеют возможность для временного соединения с другим абонентом, который позвонил Вам, когда Вы уже говорите с кем-то по телефону. Если у вас такая АТС, то когда звонит второй абонент и в трубке вы услышали характерные сигналы, нажмите кнопку **СБРОС**, чтобы переключиться на разговор со вторым абонентом.

Для АТС предыдущего поколения нажатие на эту кнопку приведет к сбросу линии и появлению длинного гудка от АТС. Для выбора времени разрыва шлейфа нажмите кнопку **МЕНЮ**. Затем нажмите кнопку **4**.



Клавишами **ВВЕРХ** или **ВНИЗ**, установите нужную длительность 90,120,180,300,600 или 1000 миллисекунд.

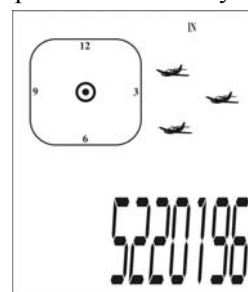
Для подтверждения нажмите кнопку **МЕНЮ**. Для выхода в основной режим, нажмите кнопку **УДАЛИТЬ**.

На электронных АТС где эта функция включена длительность импульса Flash должна быть не более 300 миллисекунд.

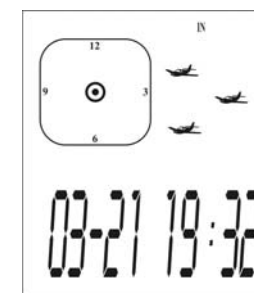
СПИСОК ВХОДЯЩИХ НОМЕРОВ

Номера, определяемые при входящих вызовах, сохраняются в памяти телефона и образуют **список входящих номеров**.

Ваш аппарат имеет память на **40 номеров** звонивших абонентов, с указанием времени и даты звонка. Для того чтобы просмотреть список поступивших звонков необходимо:



Нажмите кнопку **ВНИЗ**, последний определенный номер отобразится на экране.



Для просмотра **времени и даты звонка** нажмите кнопку **ВНИЗ** еще раз.

Далее клавишами **ВВЕРХ** или **ВНИЗ**, Вы можете просмотреть все имеющиеся в памяти номера.

Если в режиме просмотра списка не нажимать клавиши в течении 10 секунд, телефон автоматически переходит в исходное состояние. Чтобы позвонить по номеру, отображаемому на дисплее нажмите кнопку **АВТОДОЗВОН**, при этом номер будет набран в линию (см. Исходящие звонки).

Если Вы хотите стереть номер, отображаемый на дисплее, нажмите клавишу **УДАЛЕНИЕ** два раза. При этом номер удалится, а на дисплее появится следующий номер из списка. Если Вы хотите стереть весь список исходящих номеров, нажмите и удерживайте клавишу **УДАЛЕНИЕ**, пока не появится надпись ---END---

ГРОМКОГОВОРЯЩАЯ СВЯЗЬ (СПИКЕРФОН)

Режим громкоговорящей связи позволяет разговаривать по телефону, не снимая трубки. Звонки по телефону в этом режиме осуществляются точно так же, как и с помощью телефонной трубки, но вместо того, чтобы поднимать или опускать трубку, просто нажимайте клавишу **СПИКЕРФОН**. Все сигналы и голос собеседника будут воспроизводиться через встроенный динамик телефона.

Громкость сигналов можно изменять с помощью клавиши **ЗАПИСЬ** (два положения: ГРОМКО (на дисплее – VOL HI) или ТИХО (на дисплее – VOL LO)).

Качество громкоговорящей связи зависит от качества телефонной линии и оборудования АТС, от телефонного аппарата Вашего собеседника и многих других факторов. При плохом качестве громкоговорящей связи продолжите разговор с помощью телефонной трубки. Громкоговорящая связь при этом автоматически отключится.

Если Вы при разговоре пользуетесь телефонной трубкой, то можете во время разговора включить громкоговорящую связь. Для этого нажмите клавишу **СПИКЕРФОН**, положите трубку на рычаг и продолжайте разговор. По окончании разговора снова нажмите клавишу **СПИКЕРФОН**.

КАЛЬКУЛЯТОР

При нажатии на клавишу **КАЛЬКУЛЯТОР** клавиши Вашего телефона превращаются в кнопки обычного калькулятора.

Калькулятор позволяет производить простые расчеты, как во время разговора, так и в исходном состоянии, если под рукой нет другого калькулятора. Для выключения калькулятора нажмите клавишу **КАЛЬКУЛЯТОР** еще раз.

АВТОДОЗВОН

Если Вы звоните абоненту, а его линия занята (слышны короткие гудки), то вы можете воспользоваться режимом **АВТОДОЗВОН**. При автодозвоне телефон автоматически набирает номер, сбрасывает линию и снова набирает номер до тех пор, пока “слышит” короткие гудки.

Для включения автодозвона необходимо:

- Набрать номер или выбрать его из списка входящих или исходящих номеров
- Не снимая трубки нажать клавишу **АВТОДОЗВОН**.
- Когда номер наберется, и вы услышите короткие гудки, нажмите кнопку **АВТОДОЗВОН** еще раз.

Телефон наберет номер. Если линия абонента занята (звучат короткие гудки), то телефон сбрасывает линию, ожидает 5 секунд и снова набирает номер.

Если линия абонента освободится и телефон услышит длинный гудок. Прозвучит сигнал-приглашение, автодозвон автоматически выключится. При этом для разговора необходимо снять трубку или включить громкоговорящую связь.

*Внимание! Если на вашей АТС, после снятия трубки, гудок появляется не сразу, а спустя 1-2 секунды. То перед номером необходимо нажать кнопку **ПАУЗА**, а затем ввести остальные цифры номера.*

Для автодозвона по номерам, содержащим код межгорода (например, в МГТС это 8) после ввода кода нажмите клавишу **ПАУЗА**, а потом введите остальные цифры номера.

Поднятие трубки или включение громкоговорящей связи прекращает автодозвон. Когда Вы положите трубку или выключите громкоговорящую связь, телефон перейдет в исходное состояние