

SUPRA

РУКОВОДСТВО ПО ЭКСПЛУАТАЦИИ

STV-LC2604WD

ЖИДКОКРИСТАЛЛИЧЕСКИЙ ТЕЛЕВИЗОР



- Прием эфирных и кабельных программ
- Встроенный DVD-плеер
- Воспроизведение с SD-карт и USB-носителей
- Мультисистемные аудио/видеоходы
- Два входа HDMI
- Вход VGA
- Функция обзора ТВ-каналов
- Программирование ТВ-каналов
- Телетекст версии 2.5
- Трехмерное динамическое подавление видеозумов
- Функция картинка-в-картинке
- Функции энергосбережения
- Многоязычное экранное меню
- Сверхтонкий дизайн

РУКОВОДСТВО ПО ЭКСПЛУАТАЦИИ • STV-LC2604WD

СОДЕРЖАНИЕ

Меры безопасности и меры предосторожности	4
Использование пульта дистанционного управления	6
Основные элементы и их назначение	8
Установка	10
Управление	10
Настройка телевизора	11
Меню установок изображения.....	12
Меню установок звука	12
Меню установок функций	13
Меню установки времени и таймера	13
Меню установок телеканалов	14
Меню установок для режима ПК.....	15
Управление воспроизведением	16
Меню НАСТРОЕК	18
Чистка и уход	19
Поиск и устранение простых неисправностей.....	20
Технические характеристики.....	22

Благодарим Вас за приобретение жидкокристаллического телевизора. Это руководство поможет Вам освоить интересные и полезные функции, чтобы Вы могли наслаждаться высококачественным просмотром. Перед установкой и началом эксплуатации телевизора просим внимательно прочитать все руководство, особенно обращая внимание на раздел МЕРЫ БЕЗОПАСНОСТИ И МЕРЫ ПРЕДОСТОРОЖНОСТИ, а затем сохранить руководство для справки в дальнейшем.

РУКОВОДСТВО ПО ЭКСПЛУАТАЦИИ • STV-LC2604WD

КОМПЛЕКТ ПОСТАВКИ

После покупки откройте упаковку и проверьте наличие всех комплектующих:



Пульт ДУ



Инструкция
пользователя



Сетевой
кабель

ПРИМЕЧАНИЕ:

Для безопасной и удобной транспортировки телевизора сохраните оригинальную упаковку.

УВАЖАЕМЫЙ ПОКУПАТЕЛЬ!

ПРЕДУПРЕЖДЕНИЕ!

Во избежание возникновения возгорания или поражения электрическим током не используйте телевизор под дождем или не подвергайте телевизор воздействию влаги. Исключайте попадание капель и брызг на телевизор, а также не устанавливайте сосуды с жидкостями, например вазы, на телевизор.

ПРЕДУПРЕЖДЕНИЕ!

Телевизор находится под высоким напряжением!

Во избежание поражения электрическим током не пытайтесь разобрать телевизор или устранить неисправность самостоятельно. Обращайтесь за помощью в сертифицированные специализированные сервисные центры.



Этот значок указывает на то, что телевизор находится под высоким напряжением и возможно поражение электрическим током.



Этот значок указывает на важные инструкции по использованию устройства, отраженные в руководстве по эксплуатации.

МЕРЫ БЕЗОПАСНОСТИ И МЕРЫ ПРЕДОСТОРОЖНОСТИ

Электричество может выполнять множество полезных функций, но оно также может причинять вред и повреждать имущество при неправильном использовании. При разработке и производстве данного телевизора безопасность эксплуатации была приоритетом, однако неправильная эксплуатация может привести к поражению электрическим током или возгоранию. Чтобы предотвратить возможную опасность, пожалуйста, используйте данное руководство при установке, эксплуатации и чистке телевизора. Для Вашей безопасности и продления срока службы телевизора, пожалуйста, внимательно прочитайте данное руководство перед использованием телевизора.

Внимательно изучите данное руководство по эксплуатации. Перед началом эксплуатации телевизора все положения данного руководства должны быть прочитаны и поняты.

Данное руководство нужно сохранить, чтобы обращаться к нему в дальнейшем.

Обращайте особое внимание на предупреждения, размещенные на корпусе телевизора и в данном руководстве.

Следуйте всем указаниям, приведенным в данном руководстве.

Не используйте приспособления и аксессуары, не рекомендованные производителем. Использование несоответствующих приспособлений и аксессуаров может послужить причиной несчастного случая.

При подключении телевизора для соблюдения мер безопасности не используйте розетки устаревшего типа (без заземления). Подсоединение производится с использованием полярной вилки или вилки с заземляющими контактами к заземленным розеткам.

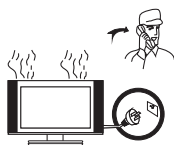
Телевизор должен быть подсоединен к источнику переменного тока 100-240 В, 50/60 Гц. Ни в коем случае не подсоединяйте телевизор к источнику постоянного тока или любому другому источнику питания, характеристики которого отличаются от указанных. Если Вы не планируете использовать телевизор длительный период или если приближается гроза, то выньте кабель питания из розетки и отсоедините штекер антенны от телевизора.

Не допускайте перегибание и зажим кабеля питания, особенно в местах выхода кабеля из телевизора и соединения кабеля с вилкой.

Вилка питания телевизора используется как размыкающее устройство, поэтому розетка, к которой подключен кабель питания, должна быть легкодоступна.

Избегайте превышения нагрузки на розетку электропитания и удлинители. Перегрузка может послужить причиной возгорания или поражения электрическим током.

Никогда не вставляйте посторонние предметы в вентиляционные отверстия и открытые части телевизора. При эксплуатации телевизора используется высокое напряжение. Попадание посторонних предметов внутрь телевизора может послужить причиной поражения электрическим током и привести к повреждению деталей телевизора. По той же причине избегайте попадания воды или другой жидкости на телевизор.



По вопросам технического обслуживания и ремонта обращайтесь только в сервисные центры. Обслуживание требуется тогда, когда телевизор поврежден каким-либо образом (поврежден кабель питания или вилка, на телевизор пролита жидкость или внутрь попал посторонний предмет), если телевизор попал под дождь или находился во влажных условиях, работает не так, как указано в данном руководстве, в его работе произошли существенные изменения, телевизор падал или имеются повреждения на его корпусе.

Никогда не трогайте элементы управления и настройки, которые не описаны в данном руководстве. Неправильное использование элементов управления, не описанных в данном руководстве, может привести к повреждению телевизора, для устранения которого потребуются обращение в сервисный центр.



Ремонт должен производиться только в сертифицированных специализированных сервисных центрах. Открытие задней крышки или попытки пользователя выполнить ремонт самостоятельно могут привести к серьезным травмам или даже вызвать поражение электрическим током, а также могут послужить причиной возникновения пожара.

В том случае, когда телевизор нуждается в замене узлов или деталей, убедитесь в том, что будут использоваться запчасти, рекомендованные изготовителем, или такие запчасти, которые имеют аналогичные технические характеристики и рабочие условия, что и оригинальные узлы. Использование

РУКОВОДСТВО ПО ЭКСПЛУАТАЦИИ • STV-LC2604WD

несоответствующих узлов и деталей может привести к возникновению пожара, поражению электрическим током или другим последствиям.

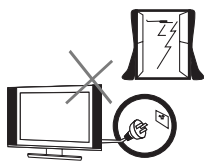
После завершения работ по обслуживанию или ремонту, потребуйте от персонала сервисного центра проверки работоспособности телевизора для того, чтобы убедиться в том, что телевизор работает правильно.

При монтаже телевизора на стене убедитесь в том, что строго соблюдаются инструкции изготовителя. Используйте только те крепежные приспособления, которые рекомендованы изготовителем.

Не размещайте телевизор на неустойчивой тележке, подставке, треноге или на шатком столе. Размещение телевизора на неустойчивых подставках может привести к его падению, что может вызвать травму или повреждение телевизора.



Используйте только тележку, подставку, треногу, кронштейн или стол, которые рекомендованы изготовителем или продаются вместе с телевизором. Когда используется тележка, будьте аккуратны при перемещении тележки совместно с телевизором, чтобы избежать травм вследствие его опрокидывания. Неожиданные остановки, чрезмерные усилия и неровности поверхности пола могут привести к падению телевизора с тележки.

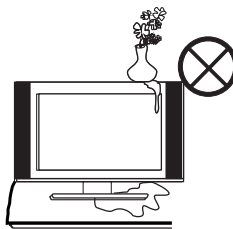


Для дополнительной защиты данного телевизора при грозовой погоде или когда не планируется его использование в течение длительного времени, отключите телевизор от розетки питания и отсоедините антенный кабель. Это предотвратит повреждение телевизора от молнии или из-за перепадов напряжения.



Не используйте телевизор вблизи воды, например, рядом с раковиной, мойкой или стиральной машиной, во влажном

подвале, вблизи бассейна и т. д. Не включайте телевизор сразу же после транспортировки в условиях низкой температуры, так как это приведет к образованию конденсата, что может вызвать пожар, поражение электрическим током или другие последствия.



Подвале, вблизи бассейна и т. д. Не включайте телевизор сразу же после транспортировки в условиях низкой температуры, так как это приведет к образованию конденсата, что может вызвать пожар, поражение электрическим током или другие последствия.

Не размещайте на телевизоре тяжелые посторонние предметы и сосуды с жидкостями. Не устанавливайте на телевизор источники открытого огня, например, горящие свечи, так как это может привести к вы-



Перед очисткой телевизора выньте кабель питания из розетки. Нельзя чистить телевизор жидкими или аэрозольными чистящими средствами. Для очистки используйте чистую влажную мягкую ткань.



Не закрывайте вентиляционные отверстия. Устанавливайте телевизор в соответствии с инструкциями изготовителя. Вентиляционные и другие отверстия в корпусе предназначены для вентиляции. Не закрывайте вентиляционные и другие отверстия, так как недостаточная вентиляция может вызвать перегрев и сокращение срока службы телевизора. Не размещайте телевизор на кровати, диване, ковре или другой аналогичной мягкой поверхности, так как при этом могут быть заблокированы вентиляционные отверстия. Данный телевизор не предусматривает установку внутри закрытого пространства, поэтому не размещайте телевизор в закрытом месте, таком, как шкаф для книг или стеллаж, если не обеспечена нормальная вентиляция. Выполняйте инструкции изготовителя, приведенные ниже.

Не устанавливайте телевизор вблизи источников

РУКОВОДСТВО ПО ЭКСПЛУАТАЦИИ • STV-LC2604WD

тепла, таких как батареи центрального отопления, тепловые радиаторы, обогреватели, печи или другие устройства (включая усилители), генерирующие тепло.



Использование видео игр или других внешних источников сигнала, генерирующих неподвижное изображение в течение 10 минут и более, может оставить временные или даже неустраняемые последствия в виде следов этого изображения на экране телевизора.

Аналогичные последствия могут вызвать логотипы сети/программ, телетекст. Во избежание повреждений экрана при неподвижном изображении необходимо уменьшить яркость и контрастность изображения или выключить телевизор. Повреждение экрана в результате продолжительного отображения неподвижного изображения не подлежит гарантийному обслуживанию.

Основа жидкокристаллической панели, используемой в телевизоре, сделана из стекла. Поэтому она может разбиться при падении телевизора или ударе его другим предметом. Будьте аккуратны, не поранитесь осколками стекла, если ЖК-панель разбилась.



Жидкокристаллическая панель – это высокотехнологическое изделие, дающее изображение высокого качества. Иногда могут появиться несколько неактивных пикселей на экране телевизора в форме фиксированных точек синего, зеленого, красного или черного цвета. Имейте в виду, что это не оказывает влияния на работоспособность телевизора и не является дефектом.

Допустимая температура при эксплуатации телевизора: от 5° до 35° С.

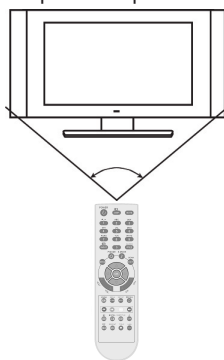
Допустимая температура при транспортировке телевизора: от -15° до 45° С.

ПРИМЕЧАНИЕ:

Все рисунки в данном руководстве приведены в качестве примеров, реальное изделие может отличаться от изображения.

ИСПОЛЬЗОВАНИЕ ПУЛЬТА ДИСТАНЦИОННОГО УПРАВЛЕНИЯ

Управляя с пульта дистанционного управления (ПДУ), направляйте его на окошко приемника сигналов, расположенное на корпусе телевизора. Предметы, находящиеся между пультом дистанционного управления и окошком приемника, могут мешать правильной работе.



ПРИМЕЧАНИЕ:

Иллюстрация приведена только для примера, приемник дистанционного управления другой модели может находиться в другом месте.

При использовании ПДУ направляйте его непосредственно на приемник инфракрасного излучения.

Когда вы нажимаете кнопки на ПДУ, соблюдайте интервал между нажатиями на кнопки как минимум в одну секунду.

Будьте внимательны при использовании ПДУ.

Не подвергайте ПДУ ударам, не опускайте его в жидкости и не оставляйте в местах с высокой влажностью.

Не оставляйте ПДУ под прямыми солнечными лучами, так как чрезмерный нагрев может деформировать корпус.

ПДУ может работать некорректно, если окошко приемника сигналов на корпусе телевизора находится под прямыми солнечными лучами, сильным освещением или пониженном напряжении батареек. В этом случае измените направление освещения или положение телевизора, замените батарейки на новые такого же типа либо приблизьте ПДУ к окошку приемника сигналов.

РУКОВОДСТВО ПО ЭКСПЛУАТАЦИИ • STV-LC2604WD

ЭЛЕМЕНТЫ ПИТАНИЯ ПУЛЬТА ДИСТАНЦИОННОГО УПРАВЛЕНИЯ

Если ПДУ не работает, то попробуйте заменить в нем элементы питания.



1. Откройте крышку отсека для элементов питания.



2. Вставьте два новых элемента питания типа AAA.



3. Установите крышку на место до щелчка.

При установке элементов питания соблюдайте полярность (+) и (-).

МЕРЫ БЕЗОПАСНОСТИ ПРИ ИСПОЛЬЗОВАНИИ ЭЛЕМЕНТОВ ПИТАНИЯ

Неправильное использование элементов питания может привести к утечке электролита и/или взрыву. Выполняйте нижеследующие инструкции.

Устанавливайте элементы питания в строгом соответствии с полярностью (+) и (-).

Различные типы элементов питания имеют различные характеристики. Не используйте вместе элементы питания разных типов.

Не используйте вместе старые и новые элементы питания. Одновременное использование старых и новых элементов питания снижает срок службы нового элемента питания или ведет к утечкам электролита из старого элемента питания.

Выньте элементы питания сразу же, как только они разрядились. Химикаты, вытекшие из элементов питания, вызывают коррозию. Если обнаружены следы утечки химикатов, удалите их тканью.

Элементы питания, которые поставляются с телевизором, могут иметь более короткий срок службы из-за условий хранения.

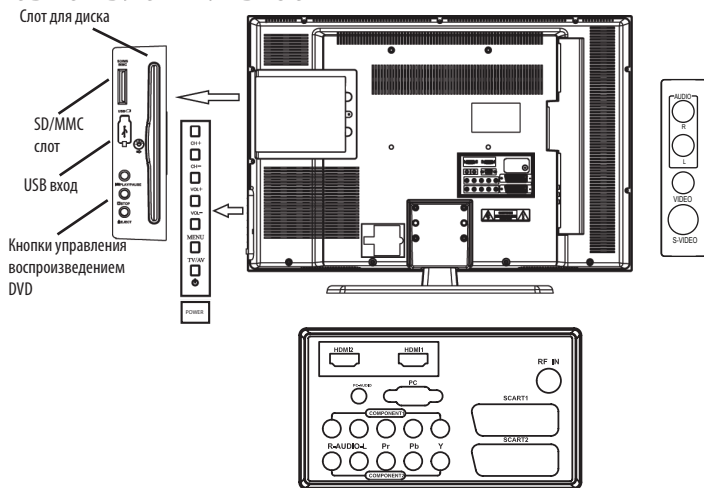
Выньте элементы питания из ПДУ, если он не используется в течение длительного времени.

ПРИМЕЧАНИЕ:

Эти рисунки приведены в качестве примеров, реальное изделие может отличаться от изображения.

РУКОВОДСТВО ПО ЭКСПЛУАТАЦИИ • STV-LC2604WD

ОСНОВНОЙ БЛОК ТЕЛЕВИЗОРА



КНОПКИ ТЕЛЕВИЗОРА И ИХ ФУНКЦИИ

Кнопка	Описание функции
CH+	В телевизионном режиме выбирает канал со следующим номером. Выбирает параметры/функции в меню.
CH-	В телевизионном режиме выбирает канал с предыдущим номером. Выбирает параметры/функции в меню.
VOL+	Повышает уровень громкости. Изменяет/выбирает значения в меню.
VOL-	Понижает уровень громкости. Изменяет/выбирает значения в меню.
TV/AV	Выбирает источник сигнала
MENU	Открывает/закрывает меню, либо переключает различные виды меню.
	Включает телевизор или переводит его в режим ожидания, то же что и кнопка на пульте дистанционного управления.

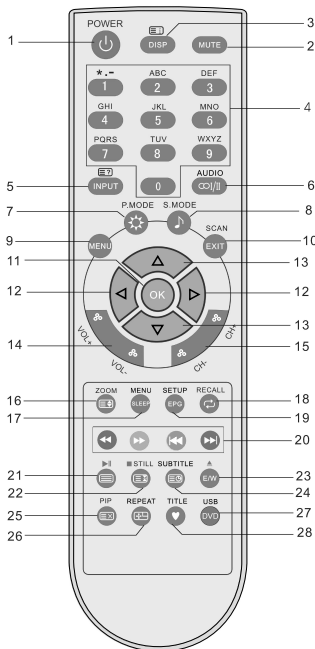
РАЗЪЕМЫ ТЕЛЕВИЗОРА И ИХ НАЗНАЧЕНИЕ

Разъем	Назначение
HDMI	Цифровой аудио/видео вход
PC	Предназначается для подключения к ПК с помощью кабеля VGA.
PC-AUDIO	Предназначается для подключения к ПК (аудио-вход)
S-VIDEO	Вход S-VIDEO
AV IN	Входной аудио/видео разъем
COMPONENT	Компонентный видео вход для подключения DVD-плеера и другого оборудования
SCART	Предназначен для подключения аналогового сигнала RGB Video, S-VIDEO или композитного видеокабеля
RF IN	Гнездо для подключения телевизионной антенны.

РУКОВОДСТВО ПО ЭКСПЛУАТАЦИИ • STV-LC2604WD

ПУЛЬТ ДИСТАНЦИОННОГО УПРАВЛЕНИЯ

КНОПКИ ПУЛЬТА ДИСТАНЦИОННОГО УПРАВЛЕНИЯ И ИХ ФУНКЦИИ



- POWER** Включение ТВ /переход в режим ожидания.
- MUTE** Выключение и включение звука.
- DISP** Вывод на дисплей текущей информации
[DISP] Переход на страницу содержания, если ссылка на нее действительна.
- 0-9** Ввод номера канала в телевизионном режиме, а также возврат в телевизионный режим из других режимов.
- INPUT** Переключение между источниками сигнала [INPUT] Вывод скрытой информации в режиме телетекст.
- AUDIO** [AUDIO] Переключения между режимами NICAM/ IGR STEREO/ MONO. Выбор языка звукового сопровождения в режиме DVD.
- P.MODE** Выбор режима изображения.
- S.MODE** Выбор режима звука.
- MENU** Вывод или закрытие экранного меню, переключение между различными видами меню или завершение некоторых команд.

- EXIT** Выход из текущей операции.
- OK** Ввод/подтверждение.
- ◀/▶** В режиме вне меню – понижение/повышение уровня громкости; в режиме меню – выбор функций и команд; в режиме отключения звука – выход из данного режима.
- ▲/▼** В телевизионном режиме вне меню – переключение телевизионных каналов на следующий/предыдущий; в режиме меню – выбор различных функций; переход в телевизионный режим из других режимов работы.
- VOL+/VOL-** Повышение/понижение уровня громкости.
- CH+/CH-** Переключение телевизионных каналов на следующий /предыдущий канал.
- [ZOOM]** Увеличение в режиме телетекст.
ZOOM Изменение формата изображения.
- SLEEP** Установка интервала времени от текущего момента до автоматического отключения телевизора.
MENU Переход на меню DVD-диска:
- [C]** Возврат на прежний канал, если предыдущей командой был изменен номер канала. Возврат к предыдущему источнику сигнал, если предыдущей командой был изменен источник сигнала.
- SETUP**: вызов меню установок
- ЦВЕТНЫЕ КНОПКИ** Быстрый доступ к функциям телетекста.
В режиме DVD: ◀ – быстрая перемотка назад, ▶ – быстрая перемотка вперед, ◀▶ – переход к предыдущему треку/главе, ▶▶ – переход к следующему треку/главе.
- [TEXT] Переключение между режимами телетекст / изображение. [PAUSE] Воспроизведение/пауза в режиме DVD.
- [FREEZE] Фиксация содержания в режиме телетекст. **STILL** Фиксация изображения. [STOP] Остановка воспроизведения в режиме DVD.
- E/W** Переключения таблиц символов.
▲ Открыть/закрыть лоток для дисков в режиме DVD.
- [TEXT] Вывод дополнительного текста в режиме телетекст. **SUBTITLE** Включение/выключение субтитров в режиме DVD.
- [TEXT] Вывод ТВ-изображения при сохранении активном режиме телетекста. **PIP** Включение/выключение режима картинка-в-картинке.
- [REPEAT] Изменение положения дополнительного окна в режиме картинка-в-картинке.
REPEAT Выбор режима повтора в режиме DVD.
- DVD** Включение режима DVD. **USB** Выбор источника: DISC, USB или CARD в режиме DVD.
- [HEART] Выбор списка любимых программ.
TITLE Переход на меню раздела в режиме DVD:

РУКОВОДСТВО ПО ЭКСПЛУАТАЦИИ • STV-LC2604WD

УСТАНОВКА

Перед установкой и использованием тщательно изучите содержание раздела МЕРЫ БЕЗОПАСНОСТИ и ПРЕДОСТОРОЖНОСТИ.

ПРИМЕЧАНИЕ:

Установите телевизор таким образом, чтобы избежать попадания прямых солнечных лучей на экран, так как посторонний свет ухудшает восприятие изображения и вызывает необходимость установки большей контрастности и яркости свечения экрана.

1. Достаньте телевизор из упаковочной коробки и поставьте его на надежную плоскую поверхность.

ПРИМЕЧАНИЕ:

Перед тем, как подключить к телевизору какое-либо устройство, либо отключить устройство от телевизора, отключите питание телевизора и устройства, выполните необходимые соединения, затем включите питание телевизора и подключенного устройства. Когда вы отключаете или подключаете кабель питания или сигнальный кабель, то держите его за вилку (изолированную часть) и не тяните за кабель.

2. Штекер антенного кабеля соединяется антенным гнездом телевизора.

3. Композитный выход (AV) или выход S-Video DVD-плеера соединяется с композитным (AV) входом или S-Video-входом на телевизоре с помощью композитного или S-Video-кабеля.

ПРИМЕЧАНИЕ:

S-Video- и композитный (AV) входы не могут быть использованы одновременно, так как они используют один сигнальный канал.

4. Компонентный выход (Y/Pb/Pr) DVD-плеера соединяется с компонентным входом (Y/Pb/Pr) телевизора с помощью компонентного кабеля.

5. Разъем SCART1: Вход для композитного и RGB-видеосигнала, выход композитного видеосигнала (текущий ТВ-канал).

Разъем SCART2: Вход для композитного и S-Video-видеосигнала (Y/C), выход композитного видеосигнала (текущий ТВ-канал).

6. Подсоедините один конец VGA-кабеля к VGA-разъему на компьютере, подсоедините другой конец VGA-кабеля к VGA-разъему на телевизоре и затяните все винты крепления разъемов по часовой стрелке на каждом из концов VGA-кабеля.

ПРИМЕЧАНИЕ:

При подключении 15-контактного VGA-кабеля штыревой разъем вставляйте без усилий, чтобы предотвратить повреждение контактов.

7. Соедините один конец HDMI-кабеля с HDMI-выходом, соедините другой конец HDMI-кабеля с HDMI-входом на телевизоре.

ПРИМЕЧАНИЕ: При подключении HDMI-кабеля, делайте это аккуратно, без излишних усилий, чтобы предотвратить повреждение разъемов.

8. Проверьте все соединения и убедитесь в том, что все аудио/видеокабели правильно подключены к соответствующим разъемам.

9. Подключите гнездо на конце кабеля питания к разъему электропитания на телевизоре.

10. Подключите вилку кабеля питания к источнику питания 100-240 В переменного напряжения 50/60 Гц.

ПРИМЕЧАНИЯ:

1. Телевизор должен быть подключен к источнику переменного тока с напряжением 100-240 В и частотой 50/60 Гц. Ни в коем случае не подсоединяйте телевизор к источнику питания с другими характеристиками.

2. При подключении питания удерживайте кабель за изолированную часть, не касайтесь металлических частей кабеля.

УПРАВЛЕНИЕ

ВКЛЮЧЕНИЕ ТЕЛЕВИЗОРА

1. Подсоедините кабель питания к розетке, затем включите кнопку POWER на телевизоре. Тогда телевизор перейдет в режим ожидания.

2. Нажмите кнопку **[☉]** на телевизоре или кнопку **[☉]** на пульте дистанционного управления, чтобы включить телевизор.

ВЫКЛЮЧЕНИЕ ТЕЛЕВИЗОРА

1. Нажмите кнопку **[☉]** на телевизоре или кнопку **[☉]** на пульте дистанционного управления, чтобы включить/перевести телевизор в режим ожидания.

2. Если необходимо отключить телевизор полностью, то отключите питание на телевизоре кнопкой питания и отсоедините кабель питания от электросети.

РУКОВОДСТВО ПО ЭКСПЛУАТАЦИИ • STV-LC2604WD

ПРИМЕЧАНИЕ:

Если произошло аварийное отключение электропитания, то после его включения телевизор автоматически будет находиться в режиме ожидания. Для обеспечения нормальной работы телевизора запрещено слишком часто включать и выключать телевизор. Если произошла авария, и было отключено электропитание, то рекомендуется отсоединить кабель электропитания от электросети.

ОТКЛЮЧЕНИЕ ПРИ ОТСУТСТВИИ СИГНАЛА

Если телевизор не определяет сигнал (нет приёма), на экране телевизора появляется следующая надпись (за исключением режима AV):



Если сигнал не поступает в течение 5 минут, телевизор отключится автоматически.

ВЫБОР ТЕЛЕВИЗИОННОГО КАНАЛА

1. Используйте кнопки CH+/CH- на телевизоре или на пульте дистанционного управления. Нажмите кнопку CH+, чтобы перейти к следующему каналу. Нажмите кнопку CH-, чтобы перейти к предыдущему каналу.
2. Используйте кнопки с цифрами (0-9) для выбора номера канала в ТВ-режиме.

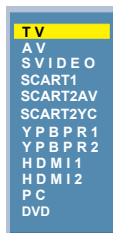
НАСТРОЙКА УРОВНЯ ГРОМКОСТИ

1. Используйте кнопки VOL+/VOL- на телевизоре или на пульте дистанционного управления, чтобы увеличить или уменьшить уровень громкости.



2. Если вам нужно отключить звук, нажмите кнопку MUTE.
3. Вы можете вернуться к предыдущему уровню звучания, нажав кнопку MUTE еще раз или кнопку VOL+.

ВЫБОР ИСТОЧНИКА ВОСПРОИЗВЕДЕНИЯ



1. Нажмите кнопку TV/AV на телевизоре или кнопку INPUT на пульте дистанционного управления.
2. С помощью кнопок ▲/▼ выберите нужный вам источник.

ПРИМЕЧАНИЕ:

Рисунок приведен в качестве примера, реальное меню вашего телевизора может отличаться.

НАСТРОЙКА ТЕЛЕВИЗОРА

НАВИГАЦИЯ ПО МЕНЮ

Меню функциональных настроек содержит настройки различных параметров. Нажмите кнопку MENU, чтобы на экране отобразилось главное меню. С помощью кнопок ◀/▶ вы можете перемещаться по главному меню. Нажмите кнопку ▲/▼, чтобы выделить параметр, который вы хотите настроить. Используйте кнопки ◀/▶, чтобы настроить нужный вам параметр. По завершению настроек нажмите кнопку EXIT на пульте дистанционного управления, чтобы выйти из главного меню.

Если какой-либо из параметров меню отображается серым, это значит, что настройки данного параметра невозможно изменить.

РУКОВОДСТВО ПО ЭКСПЛУАТАЦИИ • STV-LC2604WD

МЕНЮ УСТАНОВОК ИЗОБРАЖЕНИЯ



В данном меню вы можете настроить свойства изображения для режимов TV, AV, SVIDEO, SCART, YPBPR, HDMI, DVD. Нажмите кнопку MENU на телевизоре или на пульте дистанционного управления и выберите пункт Установки изображения (Picture menu).

Contrast - Настройка контрастности.

Brightness - Настройка яркости.

Tint - Настройка цветового оттенка в режиме NTSC.

Saturation - Настройка насыщенности изображения.

Sharpness - Настройка резкости изображения.

Colour Temp. - Настройка цветовой температуры.

Picture Mode - Настройка режима изображения.

3D NR - Функция снижения динамических шумов изображения. Предусмотрено четыре режима:

Высокий (High), Средний (Middle), Низкий (Low), Отключение функции (Off).

МЕНЮ УСТАНОВОК ЗВУКА



В данном меню вы можете настроить свойства звука для режимов TV, AV, SVIDEO, SCART, YPBPR, HDMI, PC, DVD. Нажмите кнопку MENU на телевизоре или на пульте дистанционного управления и выберите пункт Установки звука (Sound menu).

Equalizer - Настройка тембра.

Volume - Настройка громкости.

Balance - Настройка баланса между левым и правым динамиками.

Sound Mode - Настройка режима звука.

AVC - Функция автоматического поддержания уровня громкости.

Surround - Включение/выключение эффекта объемного звука.

РУКОВОДСТВО ПО ЭКСПЛУАТАЦИИ • STV-LC2604WD

МЕНЮ УСТАНОВОК ФУНКЦИЙ

В данном меню вы можете настроить различные свойства и функции для режимов TV, AV, SVIDEO, SCART, YPBPR, HDMI, PC, DVD. Нажмите кнопку MENU на телевизоре или на пульте дистанционного управления и выберите пункт Установки функций (Function menu).



Language - Настройка языка экранного меню.

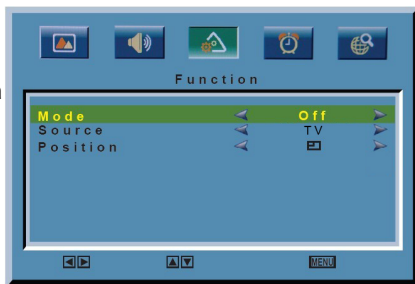
Blue Screen - Включение/отключение режима синего экрана. Если вы включите режим синего экрана, то при отсутствии сигнала экран будет синего цвета.

Power Manage - Управление отключением. С помощью кнопок ◀/▶ вы можете выбрать Отключение режима (Off), 2 часа, 3 часа или 4 часа, тогда телевизор будет отключаться через соответствующий интервал времени при отсутствии каких-либо команд.

Panel Lock - Отключение кнопок телевизора. Если вы активируете эту функцию (On), то все кнопки на телевизоре будут заблокированы (не будут функционировать). Чтобы отключить блокировку, нужно нажать и удерживать более 5 секунд кнопку CH+ или CH- на телевизоре. Если вы отключите эту функцию (Off), то кнопки телевизора будут работать обычно.

Transparency - Настройка прозрачности в зависимости от фонового изображения. Всего предусмотрено шесть режимов.

PIP Setting (YPbPr1, YPbPr2, HDMI1, HDMI2, PC) В меню установок функций с помощью кнопок ▲/▼ выберите параметр Установка «картинки в картинке» (PIP Setting). Затем нажмите кнопку OK или ◀/▶, чтобы войти в данное меню.



Mode - С помощью кнопок ▲/▼ включите/выключите режим «картинки в картинке».

Source - Выберите источник для «картинки в картинке». Доступно при включенном режиме «картинки в картинке».

ПРИМЕЧАНИЕ:

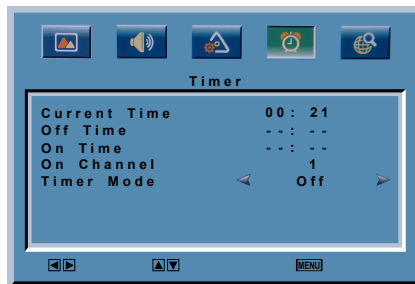
В качестве источника «картинки в картинке» могут быть выбраны TV/AV/SVIDEO/SCART1/SCART2AV/SCART2YC.

Position - Установка положения «картинки в картинке» на экране.

Reset - Восстановление заводских настроек. После активации данного пункта все текущие настройки и установки не сохраняются.

МЕНЮ УСТАНОВКИ ВРЕМЕНИ И ТАЙМЕРА

В данном меню вы можете установить текущее время и настроить таймер (для режимов TV, AV, SVIDEO, SCART, YPBPR, HDMI, PC, DVD). Нажмите кнопку MENU на телевизоре или на пульте дистанционного управления и выберите пункт Установки времени и таймера (Timer menu).



РУКОВОДСТВО ПО ЭКСПЛУАТАЦИИ • STV-LC2604WD

Current Time - Установите текущее время. Для перехода с часов на минуты используйте кнопки ►/◀. Для настройки параметра (часы или минуты) используйте кнопки ▲/▼.

Off Time - Установите время отключения телевизора. Для перехода с часов на минуты используйте кнопки ►/◀. Для настройки параметра (часы или минуты) используйте кнопки ▲/▼.

On Time - Установите время включения телевизора. Для перехода с часов на минуты используйте кнопки ►/◀. Для настройки параметра (часы или минуты) используйте кнопки ▲/▼.

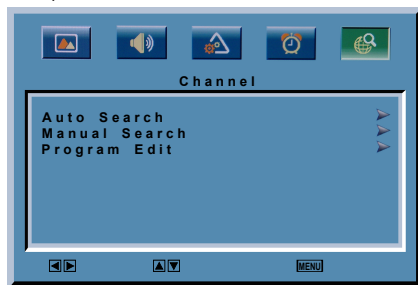
On Channel - Установите канал, на который настроится телевизор при включении.

Timer Mode - Режим таймера:

Отключить (Off), активировать один раз (Once) или каждый день (Every).

МЕНЮ УСТАНОВОК ТЕЛЕКАНАЛОВ

В данном меню вы можете настроить телеканалы для ТВ-режима. Нажмите кнопку MENU на телевизоре или на пульте дистанционного управления и выберите пункт Установки телеканалов (Channel menu).



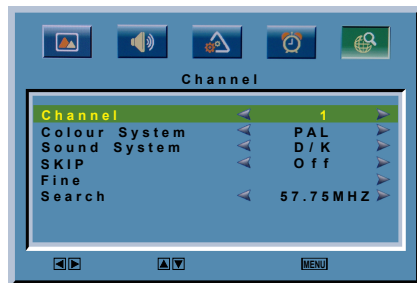
Auto Search - В ТВ-режиме вы можете осуществить автоматический поиск телеканалов. Для этого в установках телеканалов выберите пункт Автоматический поиск (Auto Search), затем нажмите кнопки ►/◀, чтобы начать поиск:



Если вы хотите прервать автоматический поиск и вернуться в предыдущее меню, нажмите кнопку MENU.

По завершении поиска и сохранения найденных, до 236 каналов, телевизор переключится на первый сохраненный канал.

Manual Search - В ТВ-режиме вы можете осуществлять поиск телеканалов вручную. Для этого в установках телеканалов выберите пункт Поиск вручную (Manual Search) и нажмите кнопку ОК или ►/◀.



Channel - Отображается номер текущего канала, вы можете переключаться с канала на канал с помощью кнопок ►/◀.

Colour System - Выбор системы цветности.

Sound System - Выбор системы звука.

SKIP - Пропуск телеканала. Если вы устанавливаете пропуск на какой-либо канал, вы не сможете переключиться на него с помощью кнопок CH+/CH-. При этом вы можете переключиться на этот канал, введя его номер с помощью кнопок с цифрами 0-9.

Fine - Точная настройка. В ТВ-режиме выберите параметр Точная настройка (Fine), тогда с помощью кнопок ►/◀ вы сможете точно подстроить частоту выбранного канала.

Подстройка будет автоматически сохранена в памяти телевизора



Search - Поиск. В ТВ-режиме выберите параметр Поиск (Search), тогда с помощью кнопок ►/◀, вы сможете осуществлять поиск телеканалов в прямом или обратном направлении. После того как какой-либо канал будет найден, он будет автоматически сохранен в памяти телевизора.



РУКОВОДСТВО ПО ЭКСПЛУАТАЦИИ • STV-LC2604WD

Program Edit - Редактирование телеканалов. Нажмите кнопку ОК или $\blacktriangleright/\blacktriangleleft$, чтобы войти в меню редактирования телеканалов (Program Edit).

0 0 0	0 1 0	0 2 0
0 0 1	0 1 1	0 2 1
0 0 2	0 1 2	0 2 2
0 0 3	0 1 3	0 2 3
0 0 4	0 1 4	0 2 4
0 0 5	0 1 5	0 2 5
0 0 6	0 1 6	0 2 6
0 0 7	0 1 7	0 2 7
0 0 8	0 1 8	0 2 8
0 0 9	0 1 9	0 2 9

Label Delete
Sort Favorite

Label - С помощью кнопок $\blacktriangleright/\blacktriangleleft/\blacktriangleup/\blacktriangledown$ выберите телеканал, который вы хотите редактировать. Нажмите красную кнопку, чтобы войти в подменю, где вы сможете изменить название каждого телеканала, выберите буквы с помощью кнопки $\blacktriangleup/\blacktriangledown$, нажмите кнопки $\blacktriangleright/\blacktriangleleft$, чтобы перейти к редактированию следующего телеканала. Нажмите красную кнопку, чтобы сохранить изменения.

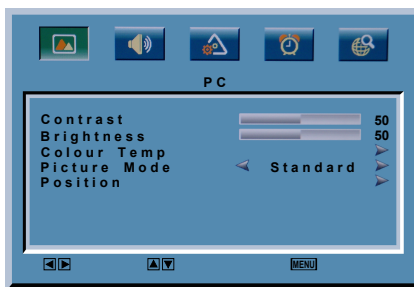
Sort - Сортировка телеканалов. С помощью кнопки $\blacktriangleright/\blacktriangleleft/\blacktriangleup/\blacktriangledown$ выберите телеканал, который вы хотите редактировать. Нажмите синюю кнопку, чтобы выделить канал, затем с помощью кнопок $\blacktriangleright/\blacktriangleleft/\blacktriangleup/\blacktriangledown$, выберите позицию, на которую вы хотите переместить данный канал. Нажмите красную кнопку для подтверждения.

Delete - Удаление телеканалов. С помощью кнопки $\blacktriangleright/\blacktriangleleft/\blacktriangleup/\blacktriangledown$ выберите телеканал, который вы хотите удалить. Нажмите красную кнопку для подтверждения.

Favorite - Список любимых каналов. С помощью кнопки $\blacktriangleright/\blacktriangleleft/\blacktriangleup/\blacktriangledown$ выберите телеканал, который вы хотите редактировать. Если вы хотите добавить его в список любимых каналов, вы добавите для него значок \heartsuit , для этого нажмите желтую кнопку. Нажмите красную кнопку для подтверждения. При просмотре ТВ нажмите кнопку \heartsuit на пульте дистанционного управления, чтобы выбрать воспроизведение только любимых каналов (Favorite On) или воспроизведение всех каналов (Favorite Off). Если вы выбрали воспроизведение только любимых каналов, при нажатии кнопки CH+/CH- вы будете перемещаться только по списку любимых каналов (если вы не выбрали любимые каналы, то выбор из списка любимых каналов не доступен). Если вы выбрали воспроизведение всех каналов, при нажатии кнопки CH+/CH- вы сможете переключаться на все каналы.

МЕНЮ УСТАНОВОК ДЛЯ РЕЖИМА ПК

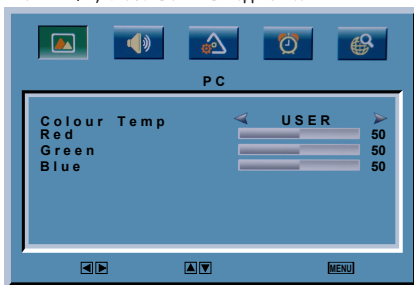
В данном меню вы можете осуществить настройки для режима ПК. Нажмите кнопку MENU на телевизоре или на пульте дистанционного управления и выберите пункт Меню установок для режима ПК (PC menu).



Contrast - Настройка контрастности.

Brightness - Настройка яркости.

Colour Temp - Настройка цветовой температуры. Чтобы настроить цветовую температуру, нажмите кнопки $\blacktriangleright/\blacktriangleleft$, чтобы войти в подменю:

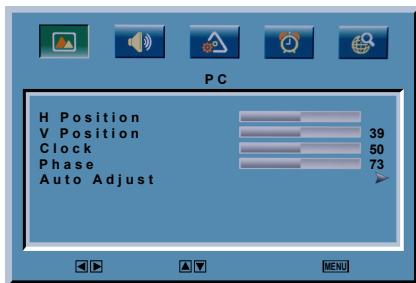


Если вы выберете пользовательские настройки (USER), вы сможете изменять соотношение Красного (Red), Зеленого (Green) и Синего (Blue).

Picture Mode - Настройка режима изображения.

РУКОВОДСТВО ПО ЭКСПЛУАТАЦИИ • STV-LC2604WD

Position - Настройка положения на экране. Нажмите кнопки $\blacktriangleright/\blacktriangleleft$, чтобы войти в подменю настройки положения на экране:



H Position - Настройка положения изображения по горизонтали. С помощью кнопок $\blacktriangleright/\blacktriangleleft$ перемещайте изображение по горизонтали.

V Position - Настройка положения изображения по вертикали. С помощью кнопок $\blacktriangleright/\blacktriangleleft$ перемещайте изображение по вертикали.

Clock - Тактовый сигнал) Подстройка для удаления вертикальных полос, которые могут присутствовать на экране при несоответствии параметров разверток ПК и ТВ.

Phase - Настройка фазы изображения. В режиме ПК следует использовать эту функцию, если наблюдаются какие-либо нарушения при показе изображений.

Auto Adjust - Автоподстройка. Выберите этот параметр, чтобы произвести автоподстройку положения изображения на экране.

ВОСПРОИЗВЕДЕНИЕ DVD-ДИСКОВ, USB-НАКОПИТЕЛЕЙ И КАРТ ПАМЯТИ SD/MMC/MS

УПРАВЛЕНИЕ ВОСПРОИЗВЕДЕНИЕМ

В зависимости от способа записи диска, диск DVD может начать воспроизводиться автоматически или его воспроизведение может начаться с показа меню диска. Нажимая на пульте ДУ кнопки **OK** или $\triangle/\nabla/\blacktriangleleft/\blacktriangleright$, вы можете перемещаться по меню диска, выбирая нужные вам пункты.

ПРИМЕЧАНИЕ:

Данный телевизор поддерживает диски только диаметром 12 см.

1. Загрузка диска

Загрузите диск DVD в отсек для диска рабочей поверхностью к экрану, диск автоматически загрузится в устройство, затем начнется его чтение, на экране появится информация о типе диска и автоматически начнется его воспроизведение.

ПРИМЕЧАНИЯ:

Не касайтесь рабочей поверхности диска.

Диски других размеров следует загружать в устройство осторожно, иначе вы можете повредить диск или механизм встроенного производителя.

Во время воспроизведения не перемещайте телевизор, иначе вы можете повредить диск.

2. Открытие/закрытие отсека для диска.

Нажмите кнопку \blacktriangle , чтобы открыть отсек для диска и загрузить в него диск.

Аккуратно загрузить диск в отсек, чтобы началось воспроизведение.

3. Быстрая перемотка

Во время воспроизведения нажмите кнопки $\blacktriangleleft/\blacktriangleright$, чтобы быстро перемотать диск в прямом или обратном направлении. В режиме DVD скорость перемотки изменяется в следующем порядке: $x2 \rightarrow x4 \rightarrow x8 \rightarrow x20 \rightarrow$ обычное воспроизведение.

Чтобы вернуться к обычному режиму воспроизведения, нажмите кнопку $\blacktriangleright|1$.

РУКОВОДСТВО ПО ЭКСПЛУАТАЦИИ • STV-LC2604WD

4. Переход по трекам в прямом/обратном направлении

В режиме воспроизведения повторяющимися нажатиями кнопок **◀|▶**, вы можете переходить к следующему/предыдущему треку.

5. Остановка воспроизведения с места последней остановки

Во время воспроизведения нажмите кнопку **■** один раз, чтобы устройство вернулось к начальному меню. При нажатии кнопки **▶|▶** устройство начнет воспроизведение с того места, где вы последний раз его остановили. Если вы нажмете кнопку **■** два раза, то при последующем нажатии кнопки **▶|▶** устройство начнет воспроизведение диска с начала.

ПРИМЕЧАНИЕ:

Для некоторых дисков функция воспроизведения диска с места последней остановки не работает, т.к. они запрограммированы только для воспроизведения с начала.

6. Управление субтитрами

Если диск содержит записи субтитров на разных языках, вы можете установить отображение нужных вам субтитров. Для этого во время воспроизведения нажмите кнопку **SUBTITLE** несколько раз и выберите нужный вам язык.

Subtitle 01/08:English

Subtitle Off

ПРИМЕЧАНИЯ:

Если диск DVD не содержит записи субтитров, данная функция будет недоступна.

При перезапуске системы или замене диска устройство вернется к установкам по умолчанию. Для разных дисков субтитры могут отображаться по-разному.

Ряд дисков предусматривает отображение субтитров по умолчанию, при воспроизведении таких дисков вы не сможете отключить субтитры.

7. Воспроизведение с накопителей USB/SD/MS/MMC

В режиме DVD подсоедините устройство USB к порту USB или вставьте карту памяти SD/MS/MMC в слот для карты SD/MS/MMC. Нажмите кнопку **INPUT**, чтобы вызвать меню выбора источника воспроизведения и выберите DVD. Нажмите кнопку **USB**, чтобы выбрать источник воспроизведения карту памяти (CARD), USB или DVD.

Телевизор автоматически начнет сканирование записанных файлов.



Устройство поддерживает форматы MP3, JPEG, AVI, WMA и др.

ПРИМЕЧАНИЕ:

Некоторые алгоритмы сжатия могут поддерживаться устройством плохо или не поддерживаться вообще.

1. С помощью кнопок **△ / ▽** выделите папку с файлами. Затем нажмите кнопку **OK**, чтобы в нее войти.
2. Кнопками **△ / ▽** выберите файл и нажмите кнопку **OK** для начала воспроизведения.
3. Нажатие кнопки **■** остановит воспроизведение, а нажав кнопку **◀** вы вернетесь в папку с файлами.

ПРИМЕЧАНИЯ:

Отображение на экране может меняться в зависимости от диска.

Для защиты ваших карт памяти и накопителей USB перед тем, как их извлекать из устройства, обязательно выключите телевизор.

Порт USB поддерживает только стандартные USB-накопители.

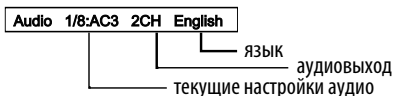
При установке USB-накопителя или карты памяти, убедитесь, что устанавливаете их правильно, иначе вы можете их повредить.

8. Выбор языка звукового сопровождения

Если диск содержит записи звукового сопровождения на разных языках, вы можете установить нужный вам язык.

1. Во время воспроизведения нажмите кнопку **AUDIO**. На телевизоре появится следующее:

В режиме DVD



2. Для выбора нужного вам языка звукового сопровождения последовательно нажимайте кнопку **AUDIO**.

ПРИМЕЧАНИЯ:

Для некоторых дисков данная функция недоступна. При перезапуске или замене диска устройство возвращается к установкам по умолчанию.

Отображение может различаться для разных дисков.

9. Функция повтора

Нажмите кнопку **REPEAT**, чтобы установить повтор воспроизведения выбранного заголовка/главы.

В режиме DVD при нажатии кнопки **REPEAT** функция повтора устанавливается в следующем порядке:

Chapter Title ALL

Повтор главы → Повтор заголовка → Повтор диска → Повтор отключен

ПРИМЕЧАНИЕ:

Для некоторых дисков функция повтора недоступна.

10. Меню диска DVD

При воспроизведении с диска DVD нажмите кнопку **TITLE**, чтобы остановить воспроизведение и вызвать меню диска. Кнопками навигации $\Delta / \nabla / \triangleleft / \triangleright$ и кнопкой **OK** выберите заголовок/главу, которые вы хотите воспроизвести. Если заголовок состоит из цифр, вы можете ввести его с пульта дистанционного

управления с помощью цифровых кнопок пульта ДУ.

ПРИМЕЧАНИЯ:

Для некоторых дисков нужно нажать кнопку **MENU**, чтобы отключить или активировать функцию **PBC**.

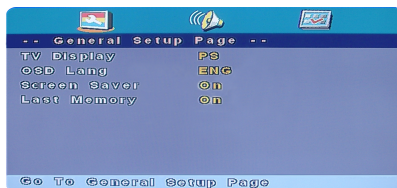
Для некоторых дисков нажатие кнопки **TITLE** переводит систему в меню заголовков диска.

Изображение может различаться для разных дисков.

МЕНЮ НАСТРОЕК

1. Нажмите кнопку **SETUP**, и на экране телевизора появится меню настроек.
2. С помощью кнопок $\triangleleft / \triangleright$ выберите нужную вам страницу меню и, нажимая кнопки Δ / ∇ , перейдите к выбранным настройкам.
3. Для выхода из меню настроек используйте кнопки навигации $\Delta / \nabla / \triangleleft / \triangleright$.

Общие настройки



TV Display — формат экрана. Кнопками $\triangleleft / \triangleright$ выберите нужный вам формат из списка.

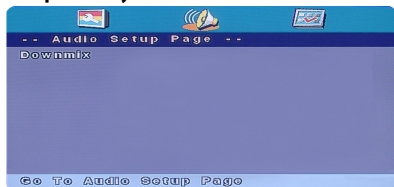
OSD Lang — язык экранного меню. Кнопками $\triangleleft / \triangleright$ выберите нужный вам язык из списка.

Screen Saver — экранная заставка. Вы можете активировать (On) или отключить (Off) функцию кнопками $\triangleleft / \triangleright$.

Last Memory — память места последней остановки диска. Вы можете активировать (On) или отключить (Off) функцию кнопками $\triangleleft / \triangleright$.

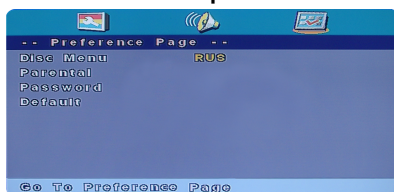
РУКОВОДСТВО ПО ЭКСПЛУАТАЦИИ • STV-LC2604WD

Настройки звука



Downmix — понижающее микширование. Кнопками </> выберите нужный вам режим из списка.

Пользовательские настройки



Disc Menu — меню диска. Кнопками </> выберите нужный вам язык меню диска из списка.

Parental — ряд дисков DVD содержит информацию о рейтинге записанных фильмов.

Данная функция позволяет не допустить детей к просмотру неподходящих материалов. Всего доступно 8 рейтингов (1 – самый низкий, 8 – самый высокий).

Password — изменение пароля. Вы можете изменить пароль системы (по умолчанию 136900). Пароль должен состоять из 6 цифр.

Default — восстановление заводских настроек. Данная функция доступна, если в этот момент не происходит воспроизведение какого-либо файла.

ЧИСТКА И УХОД

ВНИМАНИЕ:

В целях вашей личной безопасности обязательно отсоедините кабель питания от электросети перед осуществлением каких-либо операций по чистке и уходу.

ЧИСТКА ЖИДКОКРИСТАЛЛИЧЕСКОГО ЭКРАНА

Запрещается прикасаться к экрану острыми предметами. Чтобы убрать с ЖК экрана пыль или отпечатки пальцев, протрите его чистой мягкой тканью.

Протирайте экран прямыми движениями по направлению от центра к краям.

Запрещается использовать химические средства (чистящие и антистатические спреи, или жидкости, бензолы, растворители) для чистки жидкокристаллического экрана.

ЧИСТКА КОРПУСА ТЕЛЕВИЗОРА

Чистите внешнюю поверхность корпуса телевизора чистой мягкой тканью, смоченной в воде комнатной температуры.

Запрещается использовать химические средства (бензолы, растворители или спирт) для чистки корпуса телевизора, т.к. они могут повредить его поверхность.

РУКОВОДСТВО ПО ЭКСПЛУАТАЦИИ • STV-LC2604WD

ПОИСК И УСТРАНЕНИЕ ПРОСТЫХ НЕИСПРАВНОСТЕЙ

Перед обращением в сервисный центр просмотрите следующую таблицу и попытайтесь самостоятельно устранить неисправность в соответствии с рекомендациями в таблице.

Признаки	Возможная причина	Решение
Отсутствует изображение, отсутствует звук и не горит индикатор.	<ol style="list-style-type: none">1. Не подключен кабель питания.2. Отсутствует питание.	<ol style="list-style-type: none">1. Подключите кабель питания.2. Включите питание.
Изображение и звук искажены.	<ol style="list-style-type: none">1. Контраст, резкость или насыщенность цветов настроены неправильно.2. Неправильно выбрана система цвета.3. Неправильно установлена система звука.	<ol style="list-style-type: none">1. Отрегулируйте контраст, резкость и насыщенность цветов.2. Установите систему цвета в соответствии с местным стандартом трансляции.3. Установите систему звука в соответствии с местным стандартом трансляции.4. Произведите точную настройку на канал в режиме ТВ.
Изображение и/или звук с помехами.	<ol style="list-style-type: none">1. Источник сигнала или сигнальный кабель низкого качества.2. Рядом с телевизором находится оборудование, которое приводит к появлению помех.	<ol style="list-style-type: none">1. Используйте качественный источник сигнала или сигнальный кабель.2. Уберите это оборудование подальше от телевизора.3. Произведите точную настройку на канал в режиме ТВ.
Отсутствует изображение, отсутствует звук, при этом индикатор горит зеленым/синим.	<ol style="list-style-type: none">1. Контрастность, яркость, резкость изображения или уровень громкости находятся на минимальных величинах или звук отключен.2. Сигнальный кабель неправильно подсоединен.	<ol style="list-style-type: none">1. Отрегулируйте контрастность, яркость, резкость изображения и уровень громкости.2. Правильно подсоедините сигнальный кабель.
Отображается синяя заставка экрана, AV или S-VIDEO.	Отсутствует сигнал на входе. Кабель не подсоединен или подсоединен неправильно.	Проверьте наличие сигнала и правильность подключения источника воспроизведения.
<ol style="list-style-type: none">1. Изображение нечеткое, подрагивает или с черными горизонтальными полосами (в режиме ПК).2. Изображение не центровано.	Настройки изображения выполнены неправильно.	Войдите в меню настроек для режима ПК, выберите пункт Автоподстройка и/или Тактовый сигнал для выполнения настройки, а также отрегулируйте настройку Фаза для устранения проблемы.

РУКОВОДСТВО ПО ЭКСПЛУАТАЦИИ • STV-LC2604WD

Отсутствует звук.	1. Отсутствует аудиосигнал на входе или неправильно подсоединен аудиокабель. 2. Некорректные настройки звука.	1. Правильно подсоедините аудиокабель. 2. Отрегулируйте настройки звука.
Цвета искажены (в режиме ПК).	Пользователем неправильно отрегулирована цветовая температура.	Отрегулируйте цветовую температуру или выберите стандартные настройки цвета.
В режиме HDMI изображение с помехами, цвета искажены или отсутствует звук.	Источник сигнала работает неправильно.	Переподключите кабель HDMI
Не работает пульт дистанционного управления.	Элементы питания разрядились или неправильно установлены.	1. Убедитесь, что соблюдена полярность батарей в пульте ДУ. 2. Проверьте качество контакта в отсеке для элементов питания на пульте дистанционного управления. 3. Замените элементы питания.
Источником изображения в дополнительном окне является вход AV и изображение "прокручивается".	Сигнал нестандартный, из-за чего телевизор не может правильно определить систему цвета.	Закройте дополнительное окно и откройте его снова
1. Не работает пульт дистанционного управления. 2. На экране помехи.	Сбой в электропитании.	Отключите питание телевизора, затем, когда погаснет индикатор питания, включите питание телевизора.

Жидкокристаллический телевизор – это высокотехнологическое изделие. Экран телевизора содержит более чем 2 300 000 тонкопленочных транзисторов, чем достигается идеальное и живое изображение. Иногда на экране телевизора могут появиться несколько неактивных пикселей в форме фиксированных точек синего, зеленого, красного, черного или белого цвета. Имейте в виду, что это не оказывает влияния на работоспособность телевизора и не является дефектом.

Режимы ПК, устанавливаемые в случае подключения к компьютеру с помощью VGA-кабеля, полностью соответствует стандартным режимам, однако использование кабеля или адаптера низкого качества может ухудшить качество изображения.

БЕЗОПАСНОЕ СНЯТИЕ С ЭКСПЛУАТАЦИИ



Вы можете помочь в защите окружающей среды. Пожалуйста, помните, что нужно соблюдать местные нормативные требования: сдавайте неработающие электроприборы в специальные центры утилизации.

РУКОВОДСТВО ПО ЭКСПЛУАТАЦИИ • STV-LC2604WD

ТЕХНИЧЕСКИЕ ХАРАКТЕРИСТИКИ

Напряжение питания	100-240 В ~ 50/60 Гц
Максимальная потребляемая мощность	120 Вт
Аудиовыход	2 x 5 Вт
Свойства экрана	
Тип	Жидкокристаллический
Диагональ	66 см
Формат	16:9
Разрешение	1366 x 768
Яркость	500 кд/м ²
Контрастность	1500:1
Свойства ТВ-приемника	
Система цвета	PAL, SECAM ,NTSC
Система звука	D/K, I, B/G, NICAM

Примечание:

В соответствии с проводимой политикой постоянного совершенствования технических характеристик и дизайна, возможно внесение изменений без предварительного уведомления

ИНФОРМАЦИЯ О СЕРТИФИКАЦИИ

Товар сертифицирован в соответствии с законом «О защите прав потребителей».



Расчетный срок службы изделия: 5 лет

Гарантийный срок: 1 год

Производитель оставляет за собой право на внесение изменений в конструкцию, дизайн и комплектацию прибора без дополнительного уведомления об этих изменениях.

Адреса авторизованных сервисных центров приведены на сайте: www.suprael.ru

Единая справочная служба:

тел. (495) 424-3701, e-mail: service@deltael.ru

Производитель:

--

СПИСОК СЕРВИСНЫХ ЦЕНТРОВ

Каталог товаров от 03.09.09

Город	Название СЦ	Обслуживаемые бренды	Телефон (приемка)	Адрес
Абакан	Экран	CAR-audio, Бытовая тех, Hi-Fi tex.	(3902) 23-39-27	Пр-т Дружбы Народов, д. 29
Алматы	Технодом-Сервис	CAR-audio, Бытовая тех, Hi-Fi tex.	(3272) 588-544	ул. Утеген Батыра 73"Б"
Армавир	Техносервис	CAR-audio, Бытовая тех, Hi-Fi tex.	(83147) 307-40	ул. Кольцова д.4
Армавир	Форет	CAR-audio, Бытовая тех, Hi-Fi tex.	(86137) 3-36-96	ул. Халтурина д. 107
Астрахань	Тринитрон	CAR-audio	(8512) 35-19-09	ул. Моздокская, д. 25
Астрахань	Хайтек-Сервис	CAR-audio, Бытовая тех, Hi-Fi tex.	(8512) 631-776, 632-066	ул. Н.Островского 148а оф.202
Барнаул	ООО "Диод"	CAR-audio, Бытовая тех, Hi-Fi tex.	(3852) 63-94-02	ул. Пролетарская, д. 113
Барнаул	Максимум	CAR-audio	(3852) 33-66-08	ул. Смирнова, д. 73А
Барнаул	Рембыттехника	CAR-audio, Бытовая тех, Hi-Fi tex.	(3852) 77-23-23, 35-77-44	пр. Калинин, 24-А
г. Братск	Авторай	CAR-audio, Бытовая тех, Hi-Fi tex.	(3953) 36-25-15, 42-05-05	Иркутская обл, п.Энергетик, ул. Наймушина, д.7
Брянск	Михайлов В.Н.	CAR-audio, Бытовая тех, Hi-Fi tex.	(4832) 33-13-08	ул. Красноармейская д. 170, м-н. "Электроника"
Брянск	Селена	CAR-audio, Бытовая тех, Hi-Fi tex.	(4832) 72-17-42	пр-кт Станке-Димитрова, д. 28
Великий Новгород	"ООО ТКТ"	CAR-audio, Бытовая тех, Hi-Fi tex.	(8162) 61-12-00	ул. Кочетова, дом 23-А
Владивосток	ВЛ-Сервис	CAR-audio, Бытовая тех, Hi-Fi tex (не всю технику)	(4232) 459-443, 459-465	ул. Карбышева, д. 4
Владимир	Альдор	CAR-audio, Бытовая тех, Hi-Fi tex.	(4922) 34-86-60	ул. Чайковского, д. 40 А
Волгоград	Армада-сервис	CAR-audio, Бытовая тех, Hi-Fi tex.	(8442) 23-41-36, 23-05-94	г.Волгоград,пр-т Пенина,58, г. Волжский ул.87-я Гвардейская,д.85а
Волгоград	Телерадиосервис	CAR-audio, Бытовая тех, Hi-Fi tex.	(8442) 70-64-45	ул. Тарашанцев, 55-37/4
Воронеж	"BEST-Сервис"	CAR-audio, Бытовая тех, Hi-Fi tex.	(4732) 62-27-89	Ленинский проспект 119а
Воронеж	ВЭП-Сервис	CAR-audio, Бытовая тех, Hi-Fi tex.	(4732) 78-50-54	пр-т Труда, д. 39
Воронеж	ИП Клецова	CAR-audio, Бытовая тех, Hi-Fi tex.	(4732) 266-327, 772-772	пер.Серафимовича, д.32а; ул. Куколина, д.29
Дмитровград	"Элком Сервис"	CAR-audio, Бытовая тех, Hi-Fi tex.	(84235) 2-86-59	ул. Октябрьская, д.63
Екатеринбург	Сонио	CAR-audio, Бытовая тех, Hi-Fi tex.	(343) 269-19-48, 269-29-48	ул. Степана Разина, дом 109, офис 100.
Екатеринбург	Экран	CAR-audio, Бытовая тех, Hi-Fi tex.	(343) 242-13-94	Красноуральская д. 25 (ТТЦ)
Екатеринбург	БИГ	Бытовая тех, Hi-Fi tex.	(343) 213-95-16	ул.Фронтových бригад, д.15, стр.9, оф.1
Иваново	ТР-Сервис	CAR-audio, Бытовая тех, Hi-Fi tex.	(4932) 30-06-05,41-09-61	ул.Пролетарская, д.44А.
Ижевск	ДС-Центр	CAR-audio, Бытовая тех, Hi-Fi tex.	(3412) 43-16-62	ул.Карла Маркса, д.393
Ижевск	РИТ-Сервис	CAR-audio, Бытовая тех, Hi-Fi tex.	(3412) 430-752, 44-44-98, 43-07-52	ул. Максима Горького, д. 162
Иркутск	Евросервис	CAR-audio, Бытовая тех, Hi-Fi tex.	(3952) 51-15-24	ул. Лермонтова, д. 281
Йошкар-Ола	ИП Колесников А.Ю.	CAR-audio, Бытовая тех, Hi-Fi tex.	(8362) 63-02-25	ул.Советская, д.150 (выход со двора)
Казань	ООО "12 Вольт"	CAR-audio	(843) 277-40-04/20	ул. Островского, д. 86
Калининград	Vega	CAR-audio, Бытовая тех, Hi-Fi tex.	(4012) 35-85-05	ул.Гагарина 41-45
Каменск-Уральский	Техноцентр-Сервис	CAR-audio, Бытовая тех, Hi-Fi tex.	(3439) 34-74-39, 39-95-20	ул. Исетская, д.336
Кемерово	ООО "Балатон"	CAR-audio, Бытовая тех, Hi-Fi tex.	(3842) 54-19-01	ул. Гагарина, д. 150
Киров	"ТВКОМ"	CAR-audio, Бытовая тех, Hi-Fi tex.	(8332) 54-69-56	Октябрьский пр-кт, д. 116А
Киров	Экран-Сервис	CAR-audio, Бытовая тех, Hi-Fi tex.	(8332) 54-21-56	ул. Некрасова д. 42
Кореновск	ИП Юдазов Д.В.	CAR-audio, Бытовая тех, Hi-Fi tex.	(86142) 443-59	ул.Пурьякина д.2А
Кострома	АНТЭК	CAR-audio, Бытовая тех, Hi-Fi tex.	(4942) 41-02-02	ул. Станостроительная д.5 Б
Краснодар	И.П. Новоженцев	CAR-audio, Бытовая тех, Hi-Fi tex.	(861) 224-93-48	Ростовское шоссе 22/4
Краснодар	ИП Ульянов В.А.	CAR-audio, Бытовая тех, Hi-Fi tex.	(861) 234-40-73	ул.Сормовская д.12
Красноярск	КрасАлСервис	CAR-audio, Бытовая тех, Hi-Fi tex.	(3912) 77-29-81, 78-25-07	пер.Светлогорский, д.2
Красноярск	Синатра	CAR-audio	(3912) 584-999	ул. Металлургов, д. 2а, строение 33
Курск	Первая Сервисная Компания	CAR-audio, Бытовая тех, Hi-Fi tex.	(4712) 51-45-75	ул. Садовая, д. 5
Липецк	ООО "Фоллум"	CAR-audio, Бытовая тех, Hi-Fi tex.	(4742) 34-07-13	ул. Космонавтов, д.8
Махачкала	Центр Сервис	CAR-audio, Бытовая тех, Hi-Fi tex.	(8722) 67-64-88	ул. Нурадилова 52
Махачкала	Техник ISE	CAR-audio, Бытовая тех, Hi-Fi tex.	(8722) 647-133, 642-895	пр.-т И.Шамиля, д. 20
Минск	Азариус	CAR-audio, Бытовая тех, Hi-Fi tex.	+375-17-256-94-54	пр. Пушкина, 50
Москва	ДЕЛТА-Сервис	CAR-audio, Бытовая тех, Hi-Fi tex.	(499) 739-39-90	Ул. Лобачевского 94
Мурманск	СЦ Электроника	CAR-audio, Бытовая тех, Hi-Fi tex.	(8152) 53-57-75, 27-10-42, 70-25-40	Ледокольный пр., д. 5, ул. Радищева, 19
Набережные Челны	ТриО	CAR-audio, Бытовая тех, Hi-Fi tex.	(8552) 59-23-58	ул.40 лет Победы д.67А, к-с 52/11А
Нижний Новгород	МХМ-Сервис	CAR-audio, Бытовая тех, Hi-Fi tex.	(831) 412-14-72	ул. Бекетова д.8А
Нижний Новгород	Нижнегородский СЦ	CAR-audio, Бытовая тех, Hi-Fi tex.	(831) 436-75-04, 436-63-71	ул. Максима Горького, д. 250
Новоомосовск	Ультра	CAR-audio, Бытовая тех, Hi-Fi tex.	(48762) 6-95-20	ул. Садовского, д. 36

Новосибирск	РАШ	CAR-audio, Бытовая тех, Hi-Fi tex.	(383) 201-05-31	Красный проспект, д. 56
Новосибирск	Сибирский Сервис	CAR-audio, Бытовая тех, Hi-Fi tex.	(383) 355-55-60, 292-47-12	ул. Котовского, д. 10/1
Обнинск	Радиотехника	CAR-audio, Бытовая тех, Hi-Fi tex.	(48439) 613-73 644-14 5-31-5-63-50	Обнинск, пл. Треугольная д.1 Калуга, ул. Николо-Козинская, д. 65
Омск	Домотехника-сервис	CAR-audio, Бытовая тех, Hi-Fi tex.	(3812) 36-74-01 г.Ишим (34551) 7-46-31	ул. Лермонтова -194 ; г.Ишим, ул.Карасульская д.183
Оренбург	ООО "ТИКО-сервис"	CAR-audio, Бытовая тех, Hi-Fi tex.	(3532) 77-67-64	ул. Комсомольская д.16
Оренбург	Эль-Сервис	CAR-audio, Бытовая тех, Hi-Fi tex.	(3532) 99-48-87 сарый тел.332-688	460065 ул. Пролетарская, д. 208
Орёл	Феникс Электроникс	CAR-audio, Бытовая тех, Hi-Fi tex.	(4862) 40-86-81, 40-86-82	ул. 8 Марта, д. 25
Орск	Аста-Сервис	CAR-audio, Бытовая тех, Hi-Fi tex.	(3537) 213-666	ул. Краматорская, д. 50
Пенза	ТелеСервис	CAR-audio, Бытовая тех, Hi-Fi tex.	(8412) 64-04-45, 49-24-25	ул. Мирская, д. 17
Пермь	РТВ-Сервис	CAR-audio, Бытовая тех, Hi-Fi tex.	(342) 220-08-48	ул. Мира, д.55
Пермь	Интерсервис	CAR-audio, Бытовая тех, Hi-Fi tex.	(342) 290-500, 290-512	ул. Карпинского, д. 27
Пятигорск	ИП Сериков	CAR-audio, Бытовая тех, Hi-Fi tex.	(8793) 36-59-68	Ул. Февральская, д.60
Ростов-на-Дону	ООО "Плюс-Сервис"	CAR-audio, Бытовая тех, Hi-Fi tex.	(863) 255-20-17/18/19	ул. 50 лет Ростсельмаша, д.1
Ростов-на-Дону	Теле Дон Сервис	CAR-audio, Бытовая тех, Hi-Fi tex.	(863) 247-14-41	ул. Черепихина, д. 228
Рязань	Техсервис	CAR-audio, Бытовая тех, Hi-Fi tex.	(4912) 21-02-19	ул. Новая д. 51-Г
Рязань	Турист	CAR-audio, Бытовая тех, Hi-Fi tex.	(4912) 76-01-56, 75-27-07, 75-75-13, 92-14-44	ул. Чкалова, д. 38
Самара	Орбита-Сервис	CAR-audio, Бытовая тех, Hi-Fi tex.	(846) 262-62-62	ул. Мориса Тореза, д. 137
Самара	Экспресс-Сервис	CAR-audio, Бытовая тех, Hi-Fi tex.	(846) 228-72-18	ул. XXII Партсъезда, д. 52
Санкт-Петербург	ООО"Партия-Сервис-Балтик"	CAR-audio, Бытовая тех, Hi-Fi tex.	(812) 374-21-16 (17)	ул. Варшавская, д. 51, кор. 1
Саратов	Сар-сервис	CAR-audio, Бытовая тех, Hi-Fi tex.	(8452) 51-00-99	ул. Ульяновская д.7
Северодвинск	Сервисный центр	CAR-audio, Бытовая тех, Hi-Fi tex.	(8184) 58-72-21 (81842) 784-62	Ул. Гагарина, д.12; ул. Дзержинского д.1
Ставрополь	ИП Плотников	CAR-audio, Бытовая тех, Hi-Fi tex.	(8652) 55-17-48	ул. Пирогова д.37 офис 11
Ставрополь	Техно-Сервис	CAR-audio	(8652) 39-55-30	пр-т Кулакова, д. 24
Сыктывкар	ТехСервис	CAR-audio, Бытовая тех, Hi-Fi tex.	(8212) 29-12-20, 22-95-29	ул. Гаражная, 25
Таганрог	"ТРЦ-Вега"	CAR-audio, Бытовая тех, Hi-Fi tex.	(8634) 65-10-58	ул. Дзержинского, д. 193
Тамбов	Вега	CAR-audio, Бытовая тех, Hi-Fi tex.	(4752) 73-94-01	ул.Киквидзе, д. 69
Тверь	Электроникс	CAR-audio, Бытовая тех, Hi-Fi tex.	(4822) 35-35-30	ул. Циммервальдская, д. 24
Тольятти	Жигули-Гарант	CAR-audio, Бытовая тех, Hi-Fi tex.	(8482) 20-32-42	ул.Кулибина, д.6а, оф.15
Тольятти	Фокус	CAR-audio, Бытовая тех, Hi-Fi tex.	(8482) 40-17-28, 33-86-17, 51-55-44	ул. Карла Маркса 53; ул. Свердлова 13/16; ул. Дзержинского 68а.
Томск	Академия Сервис	CAR-audio, Бытовая тех, Hi-Fi tex.	(3822) 49-15-80	пр-кт Академический, д. 1
Тула	ИП Крылов И.Ю.	CAR-audio, Бытовая тех, Hi-Fi tex.	(4872) 355-399.	ул.Н.Руднева д.28
Тумень	Пульсар	CAR-audio, Бытовая тех, Hi-Fi tex.	(3452) 20-82-65, 28-08-56, 24-55-80	ул.Республики д.169, ул. Первомайская, д.6
Улан-Удэ	Славия-Тех	CAR-audio, Бытовая тех, Hi-Fi tex.	(3012) 41-50-43; 23-54-42	нов адрес 670045пр-т Автомобилистов, 5
Ульяновск	ИП Карпова Т.П.	CAR-audio	(8422) 74-20-20	пр-кт Создателей, д. 35, "Автогаз"
Ульяновск	Мастер Про	CAR-audio, Бытовая тех, Hi-Fi tex.	(8422) 45-59-49	ул. Автозаводская д. 36
Уфа	БашТелеРадиоСервис	CAR-audio, Бытовая тех, Hi-Fi tex.	(347) 252-46-97, 252-13-57	пр. Салавата Юлаева, 59; пр. Октября, 25; ул. Гафури, 4;
Хабаровск	Конгур	CAR-audio, Бытовая тех, Hi-Fi tex.	(4212) 457-010 (011)	ул. Ким Ю Чена, д. 43
Челябинск	Найф	CAR-audio, Бытовая тех, Hi-Fi tex.	(351) 2-608-778	ул. Татьянической, д. 13
Челябинск	Рембыттехника	CAR-audio, Бытовая тех, Hi-Fi tex.	(351) 772-72-05	ул. Производственная, д.86
Череповец	Имидж плюс	CAR-audio, Бытовая тех, Hi-Fi tex.	(8202) 57-19-99	ул. Багшюкова, д. 7а
Чита	Архимед	CAR-audio, Бытовая тех, Hi-Fi tex.	(3022) 36-47-01	г.Чита, ул. Анохина, д. 10
Шарыпово	Анкор-Мастер	CAR-audio, Бытовая тех, Hi-Fi tex.	(39153) 2-68-31	2 микрорайон, д.1, офис 136
Якутск	ИП Волков	CAR-audio, Бытовая тех, Hi-Fi tex.	(4112) 335-157	ул.Октябрьская, д.1/1 т.335157
Ярославль	ВИРТ	CAR-audio, Бытовая тех, Hi-Fi tex.	(4852) 58-22-11, 58-12-74	ул. Свободы, д. 91