

SUPRA



Руководство по эксплуатации
МАССАЖЕР
ДЛЯ ЧИСТКИ ЛИЦА

MFS-102

Уважаемый покупатель!

Благодарим Вас за приобретение массажера SUPRA. Пожалуйста, внимательно изучите настоящее Руководство. Оно содержит важные указания по безопасности, эксплуатации прибора и по уходу за ним. Позаботьтесь о сохранности настоящего «Руководства по эксплуатации» и, если прибор перейдет к другому хозяину, передайте его вместе с прибором.

Содержание

Меры предосторожности и безопасности	3
Комплектация	3
Показания к эксплуатации	3
Эксплуатация прибора	4-5
Шаги к безупречной коже лица.....	4
Расслабляющий массаж.....	5
Устройство прибора.....	6
Замена батареек	6
Чистка и хранение прибора.....	7
Безопасная утилизация	7
Технические характеристики.....	7



МЕРЫ БЕЗОПАСНОСТИ

Перед использованием прибора полностью прочитайте настоящее руководство. Соблюдайте все указанные здесь меры предосторожности и безопасности.

Прибор предназначен для массажа и очищения лица и отдельных частей тела в домашних условиях.

Запрещается использовать прибор в коммерческих целях.

Используйте прибор только по его прямому назначению таким образом, как указано в руководстве.

Запрещается разбирать и каким-либо образом изменять прибор.

Запрещается использование каких-либо аксессуаров, не рекомендованных производителем.

Запрещается подвергать прибор воздействию прямых солнечных лучей или высоких температур.

Запрещается пытаться самостоятельно ремонтировать прибор. При возникновении каких-либо неисправностей обратитесь к специалистам авторизованного сервисного центра производителя.

КОМПЛЕКТАЦИЯ

Прибор – 1

Насадки – 3

Руководство по эксплуатации – 1

Гарантийный талон - 1

- Показано к применению всем типам кожи
- Нормализует работу сальных желез
- Удаляет загрязнения
- Улучшает цвет кожи
- Улучшает общее состояние кожи

ПОКАЗАНИЯ К ЭКСПЛУАТАЦИИ

Используйте прибор с щеткой «микродерма», чтобы безопасно и по доступной цене улучшить текстуру кожи и повысить мышечный тонус. В течение нескольких минут в домашних условиях вы можете оздоровить, сделать кожу более эластичной и нежной.

Комплект прибора включает сам прибор (корпус) и 3 насадки (щетка микродерма, насадка для микромассажа, мягкая щетка), которые легко фиксируются на приборе.



Щетка «Микродерма»

— это безопасная и эффективная альтернатива дорогим химическим, лазерным и хирургическим процедурам в спа-салонах и косметологических центрах. Микродерма щетка нежно отшелушивает кожу, чтобы минимизировать складки и морщины, уменьшить воздействие солнечных ожогов и рубцевание кожи и уменьшить размер пор и другие недостатки кожи, в то же время способствуя появлению новых и здоровых клеток кожи. У вас будет свежая, оздоровленная и моложе выглядящая кожа, гладкая и шелковая на ощупь.

Щетка «Микродерма» подходит как для молодой, так и для зрелой кожи и безопасна для всех типов кожи. Круговые движения и повторяющаяся очистка поверхности кожи с помощью прибора способствуют кровотоку, повышают мышечный тонус лица и способствуют воспроизведению клеток.

Зафиксируйте насадку на корпусе прибора, погрузите ее в любой подходящий крем для щетки «микродерма», нажмите кнопку включения, чтобы включить прибор. Теперь с помощью различных насадок вы можете массажировать кожу.



Щетка для чувствительной кожи.

Щетка предназначена для сверхчувствительной кожи. Если ваша кожа сверхчувствительна, Supra позаботилась о вас и дарит насадку для чувствительной кожи. 2 часть процедуры можно провести сменной щеткой. Если с щеткой «Микродерма» вы испытываете дискомфорт, то можно провести всю процедуру щеткой для чувствительной кожи.

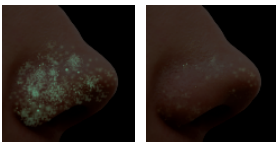


УНИКАЛЬНАЯ насадка для расслабляющего массажа. Массаж вы можете провести у себя дома по массажным линиям.



Наши исследования показали, что регулярные процедуры:

- 24%** пациентов наблюдается сокращение пор
- 93%** пациентов нормализуется выделение сальных желез
- 92%** пациентов кожа становится более увлажненная, выравнивается цвет лица и очищается уже после 3 мес процедур



до

после

ЭКСПЛУАТАЦИЯ ПРИБОРА

Шаги к безупречной коже лица

- Шаг 1:** Удалите макияж с глаз вручную
- Шаг 2:** Нанесите очищающее средство непосредственно на влажную кожу лица или на влажную щеточку насадку
- Шаг 3:** Зафиксируйте насадку на корпусе прибора и проведите процедуру по массажным линиям как на рис 1. Аккуратно совершая небольшие круговые движения. Около 3 минут



рис. 1

Шаг 4: Повторите все массажные движения ещё несколько раз, затрачивая на каждую линию не менее 6 секунд, но не более 9 секунд.

Шаг 5: Тщательно сполосните кожу для удаления излишков очищающего средства. оказывая легкое или среднее давление на кожу лица. В течение 15-секундных интервалов массируйте каждую часть лица, перемещая прибор ото лба вниз к щекам и носу и затем к подбородку.

ПРИМЕЧАНИЕ:

Если у вас чувствительная кожа, рекомендуется использовать прибор для повторной очистки поверхности кожи в течение 10- секундных интервалов для каждой части лица.

Шаг 6: Когда процедура закончена, выключите прибор и снимите насадку.

Шаг 7: Избегайте попадания крема на область около глаз. Промойте лицо под теплой водой и вытрите насухо, чтобы убрать крем.

Шаг 8: Рекомендуется осуществлять процедуру вечером, перед сном, чтобы дать коже восстановиться после процедуры.

ПРИМЕЧАНИЕ:

Выходя на улицу в солнечную погоду, используйте солнцезащитный крем с фактором защиты от солнца не ниже 15, чтобы защитить кожу от воздействия солнца и окружающей среды и сохранить результаты использования щетки «микродерма». Помните, что вы только что глубоко отшелушили кожу вашего лица, поэтому чрезвычайно важно защитить вашу кожу после процедуры.

Если у вас чувствительная кожа, используйте щетку «микродерма» не более 1 раза в неделю.

Избегайте попадания крема на область около глаз. В случае попадания крема тщательно промойте глаза под сильной струей воды. Если раздражение в области глаз не проходит, обратитесь за консультацией к врачу.

Только для наружного употребления.

Если раздражение кожи возникает в других областях лица или тела, немедленно прекратите использование данного крема.

СОВЕТЫ:

- 1) Вся процедура должна проходить не менее 6 минут, но не более 15 мин.
- 2) Рукоятка *SupraSonic* водонепроницаема, что позволяет пользоваться ей находясь в душе.
- 3) Удерживайте щеточку насадку на одном уровне с кожей. Слишком сильное нажатие будет препятствовать движению и снизит эффективность.
- 4) Если у Вас чувствительная кожа шаг 4 выполняйте насадкой для чувствительной кожи.
- 5) Меняйте старые насадки и покупайте новые каждые хотя бы раз в 4 месяца для более гигиеничной процедуры.
- 6) Массажер для чистки лица - это много-разовый гигиенический аппарат. *Supra* настоятельно рекомендует: одной насадкой пользоваться только одна персона. Одна щетка-насадка как и зубная щётка предназначена для пользования одной персоны. Но докупив несколько насадок прибором может пользоваться вся семья, при условии, что у каждого своя щётка-насадка.
- 7) Обратите внимание! Процедура проводится симметрично, с правой и левой стороны.

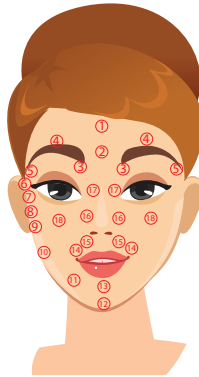


рис. 2

омоложения лица. Такой эффект достигается за счёт общего расслабления всех мышц и тканей, что способствует увеличению воздействия крема на процессы микроциркуляции. Начинаются процессы, по увеличению тонуса всей мышечной системы происходит подтяжка всего каркаса лица.

2. Расслабляющий массаж

Расслабляющий самомассаж лица можно делать в домашних условиях. Предпочтительно делать перед сном с нанесите крем для лица, когда крем впитается начните массаж. Массаж рекомендуется проводить по массажным точкам от центра к вискам (рис.2).

Для достижения большего расслабляющего эффекта при массаже используются лёгкие круговые движения от середины лица к вискам, к ушным раковинам, от внутренних уголков глаз к верхнему веку. Можно зажечь ароматические свечи.

Если проводить процедуру с помощью питательного крема дополнительно к релаксации можно добиться значительного



УСТРОЙСТВО ПРИБОРА ПОДГОТОВКА ПРИБОРА К ЭКСПЛУАТАЦИИ

Установка батареек



рис. 3

1. Сдвиньте крышку батарейного отсека вниз

(см. рис. 3)

В приборе используются 2шт. батареек 1,5В типа AA. Рекомендуется использовать батарейки Alkaline для увеличения срока действия.

2. Вставьте батарейки в прибор (см. рис. 4)



рис. 4

ПРИМЕЧАНИЯ:

1. Устанавливайте батарейки только сухими руками.

2. Соблюдайте указанную полярность «+» и «-» при установке батареек.

3. Закройте крышку батарейного отсека.

ЗАМЕНА БАТАРЕЕК



рис. 5

1. Когда мощность прибора становится недостаточной, следует заменить батарейки.

2. Толкните крышку батарейного отсека вниз (см. рис. 5) и выньте использованные батарейки.

3. Вставьте новые батарейки в прибор (см. рис. 6).



рис. 6

ПРИМЕЧАНИЯ:

1. Устанавливайте батарейки только сухими руками.

2. Соблюдайте указанную полярность «+» и «-» при установке батареек.

4. Закройте крышку батарейного отсека.



ЧИСТКА И ХРАНЕНИЕ ПРИБОРА

Необходимо чистить все применяемые насадки после каждого использования.

ПРИМЕЧАНИЕ:

Запрещается использовать спирт, ацетон, бензин и абразивные чистящие средства для чистки пластиковых частей прибора.

Тщательно промывайте все применяемые насадки под теплой водой, отжимая их после мойки. Оставьте насадки высохнуть на ночь в вертикальном положении.

Хотя корпус прибора водонепроницаемый, рекомендуется не погружать прибор в воду. При необходимости чистите корпус прибора влажной тканью.

Храните прибор и насадки в сетке – чехле.

Если насадка меняет цвет или деформируется, немедленно ее замените.

БЕЗОПАСНАЯ УТИЛИЗАЦИЯ



Ваше устройство спроектировано и изготовлено из высококачественных материалов и компонентов, которые можно утилизировать и использовать повторно.

Если товар имеет символ с зачеркнутым мусорным ящиком на колесах, это означает, что товар соответствует Европейской директиве 2002/96/ЕС.

Ознакомьтесь с местной системой раздельного сбора электрических и электронных товаров. Соблюдайте местные правила.

Утилизируйте старые устройства отдельно от бытовых отходов. Правильная утилизация вашего товара позволит предотвратить возможные отрицательные последствия для окружающей среды и человеческого здоровья.

ТЕХНИЧЕСКИЕ

ХАРАКТЕРИСТИКИ

Класс защиты от проникновения: IPX5

Напряжение питания: 3В

Потребляемая мощность: 2Вт

Питание: 2 батарейки 1,5В типа AA
(входят в комплект)

Вес в упаковке: 335.5 г

Размеры в упаковке: 143x57x211 мм

Рабочая температура: от +5°C до +35°C



ИНФОРМАЦИЯ

О СЕРТИФИКАЦИИ

Благодарим Вас за выбор техники SUPRA. Компания-производитель оставляет за собой право вносить изменения в конструкцию, дизайн и комплектацию товара без предварительного уведомления.

EAC

Дата производства: 09.2014

Срок службы изделия - 3 года

Гарантийный срок - 1 год

Центральный авторизованный сервисный центр: ООО «ВипСервис», 142704, г. Москва, поселение Мосрентген, поселок завода Мосрентген, улица Героя России Соломатина, дом 31.

Список сервисных центров прилагается (см. вкладыш)

Компания производитель оставляет за собой право, без предварительного уведомления, вносить изменения в список авторизованных сервисных центров, включая изменения адресов и телефонов существующих.

Адрес ближайшего СЦ вы можете также узнать по телефону горячей линии 8-800-100-3331 или на сайте www.supra.ru, а также отправив запрос на supra@supra.ru

Производитель:

СУПРА ТЕХНОЛОДЖИС ЛИМИТЕД

Китай, Гонконг, Квинз Роуд Централ, 222, Кай Вонг Коммершиал Билдинг, ЛГ2/Ф.,комната 2.

Сделано в Китае.

Manufacturer:

Supra Technologies Limited

Room 2, LG2/F, Kai Wong Commercial Building, 222 Queen's Road Central, HK, China

Made in China.

Импортер/организация, уполномоченная на принятие претензий от покупателей на территории России: ООО «ВипСервис», 142704, г. Москва, поселение Мосрентген, поселок завода Мосрентген, улица Героя России Соломатина, дом 31.

Единая справочная служба: 8-800-100-3331



Гарантийный талон

Условия гарантии

1. Срок гарантии составляет 12 месяцев.
2. Все поля в гарантийном талоне (дата продажи, печать и подпись продавца, информация о продавце, подпись покупателя) должны быть заполнены.
Ремонт производится в стационарной мастерской Авторизованного сервисного центра при предъявлении полностью и правильно заполненного гарантийного талона.
3. Не подлежат гарантийному обслуживанию изделия с дефектами, возникшими вследствие:
 - неправильной транспортировки, установки или подключения изделия;
 - механических, тепловых и иных повреждений, возникших по причине неправильной эксплуатации с нарушением правил, изложенных в руководстве по эксплуатации, небрежного обращения или несчастного случая;
 - действия третьих лиц или непреодолимой силы (стихия, пожар, молния и т.д.);
 - попадания внутрь посторонних предметов, жидкостей, насекомых;
 - сильного загрязнения и запыления;
 - повреждений животными;
 - ремонта или внесения не санкционированных изготовителем конструктивных или схемотехнических изменений, как самостоятельно, так и неуполномоченными лицами;
 - отклонений параметров электрических сетей от Государственных Технических Стандартов (ГОСТов);
 - воздействия вредоносных программ;
 - некорректного обновления программного обеспечения как самим пользователем, так и неуполномоченными лицами;
 - использования изделия не по назначению, в промышленных или коммерческих целях.
4. Гарантия не включает в себя подключение, настройку, установку, монтаж и демонтаж оборудования, техническое и профилактическое обслуживание, замену расходных элементов (карт памяти, элементов питания, фильтров и пр.).
5. Изготовитель не несёт ответственности за пролажу и искажение данных на съемных носителях информации, используемых в изделии.
6. Замену изделия или возврат денег региональные Авторизованные сервисные центры не производят.

Изготовитель гарантирует бесплатное устранение технических неисправностей товара в течение гарантийного срока эксплуатации в случае соблюдения Покупателем вышеперечисленных правил и условий гарантийного обслуживания.

Напоминаем, что для обеспечения длительной качественной работы изделия необходимо своевременное техническое и профилактическое обслуживание согласно Руководству по эксплуатации.

Изделие: _____
 Модель: _____
 Версия: _____
 Дата: _____

S/N:

--

Изделие проверено, укомплектовано согласно инструкции, механических повреждений не имеет. Претензий нет. С условиями гарантийного обслуживания согласен.

Подпись покупателя: _____

Подпись продавца: _____

Информация о фирме-продавце: _____



www.supra.ru