

## Stealth MFU 620

Автомобильный  
видеореги­стратор  
с радар-детектором  
и GPS-приемником





## Оглавление

О данном руководстве .....	3
Предисловие .....	3
Особенности .....	3
Меры предосторожности .....	4
Рекомендации по эксплуатации литиевых аккумуляторов .....	4
Внешний вид и органы управления .....	5
Основные функции кнопок .....	5
Подготовка устройства к работе .....	6
Установка и извлечение карты памяти .....	6
Включение / выключение устройства .....	6
Функции кнопок видеорегистратора .....	6
Управление видеорегистратором .....	8
Меню настроек видеорегистратора .....	9
Программа просмотра .....	11
Индикация GPS радар-детектора .....	13
Функции кнопок GPS радар-детектора .....	14
Меню настроек радар-детектора .....	15
Обновление ПО .....	17
GPS информатор – особенности оповещения .....	17
Техническая характеристики (видеорегистратор) .....	19
Технические характеристики (радар-детектор) .....	19
Комплект поставки .....	20
Адреса авторизованных сервисных центров .....	21

## О данном руководстве

Содержание данного руководства носит исключительно информационный характер и может изменяться без предварительного уведомления. Мы приложили все усилия, чтобы данное "Руководство пользователя" содержало точную и полную информацию о продукте, в том числе функциональные возможности, настройки, а также спецификацию продукта. Однако, в случае обнаружения ошибок и упущений, не предполагается какая-либо ответственность со стороны производителя.

## Предисловие

Благодарим Вас за покупку Stealth MFU 620 – высокотехнологичного многофункционального устройства, включающего в себя автомобильный видеорегистратор высокой четкости для записи видеофайлов во время управления автомобилем, радар-детектор для обнаружения сигналов радаров ГИБДД и GPS-информатор для оповещения о камерах контроля скорости.

Перед использованием устройства, пожалуйста, внимательно ознакомьтесь с данным руководством. Мы надеемся, что наш продукт будет соответствовать всем Вашим требованиям и прослужит Вам долгое время.

## Особенности

- Комбинированное устройство – автомобильный видеорегистратор, радар-детектор со встроенным GPS-приемником
- Высококочувствительная матрица 2Мп КМОП
- Видеозапись в формате Full HD (1920\*1080)
- Автоматическая запись при включении питания
- Наложение информации о дате и времени на видеозапись
- Циклическая запись
- Запись звука с возможностью отключения
- Встроенный акселерометр (G-сенсор) с регулировкой чувствительности
- Автоматическая запись защищенных от перезаписи файлов
- Поддержка интерфейса HDMI
- Поддержка micro SDHC карт от 4 до 32 ГБ
- Обнаружение излучения радаров в диапазонах – X / K / Ka / Лазер / Стрелка
- Режимы чувствительности Город / Трасса
- Предустановленная и обновляемая база мест расположения полицейских камер
- Самостоятельное внесение координат новых камер
- Голосовое оповещение
- Специальный GPS видеоплеер

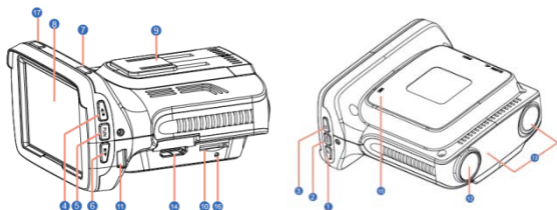
## Меры предосторожности

1. Используйте устройство только по его прямому назначению. Повреждение устройства, вызванное его ненадлежащим использованием, не является гарантийным случаем.
2. Необходимо исключить длительное пребывание устройства в условиях повышенной влажности, пыли, а также воздействия прямых солнечных лучей.
3. Во избежание нарушения изоляции и возникновения короткого замыкания держите провода в стороне от горячих и подвижных частей автомобиля.
4. После выполнения операций по монтажу устройства проверьте надежность его крепления, во избежание падения устройства при движении автомобиля.
5. Не извлекайте и не вставляйте карту памяти во время работы устройства.
6. Не отвлекайтесь на работу с устройством во время движения автомобиля.
7. Производитель не несет ответственности за потерю или повреждение данных в случае повреждения устройства или карты памяти.
8. В случае возникновения неисправности, не ремонтируйте устройство самостоятельно. Вам необходимо незамедлительно выключить устройство и обратиться в сервисный центр Stealth.

## Рекомендации по эксплуатации литиевых аккумуляторов

1. Для зарядки аккумуляторной батареи пользуйтесь только рекомендованным изготовителем оригинальным автомобильным адаптером питания.
2. Перед первым использованием литиевый аккумулятор необходимо полностью зарядить.
3. Для увеличения срока службы и сохранения емкости аккумулятора не подвергайте его воздействию высоких или низких температур, а также резким перепадам температур. При повышении рабочей температуры литиевого аккумулятора возможно снижение емкости, а при понижении температуры – уменьшение рабочего напряжения. Кроме того, в условиях эксплуатации при температуре ниже 5°C возможна начальная просадка напряжения.
4. Не допускайте замыкания между контактами аккумулятора.
5. Постарайтесь избегать глубокого разряда аккумулятора, так как это может значительно сократить срок службы батареи.
6. Не допускается заряд литиевого аккумулятора при температуре ниже 0°C. Не заряжайте аккумулятор, побывавший на морозе до тех пор, пока он не прогреется до положительной (по Цельсию) температуры. Оптимальная температура для заряда 15-25°C.
7. При низких температурах эффективность аккумулятора резко падает. Устройство с переохлажденным аккумулятором временно может не работать, даже если он полностью заряжен.
8. Если устройство долгое время не будет эксплуатироваться, то рекомендуется зарядить (или разрядить) аккумулятор. Оптимальные условия для длительного хранения литиевых аккумуляторов – 40-50% емкости, температура хранения - от +5°C до +20°C.

## Внешний вид и органы управления



- |                         |                                     |
|-------------------------|-------------------------------------|
| 1. Кнопка UP            | 10. Слот карты памяти               |
| 2. Кнопка Menu          | 11. USB-разъем (питание/обновление) |
| 3. Кнопка DN            | 12. Объектив                        |
| 4. Кнопка ▲/●           | 13. Приемник радар-детектора        |
| 5. Кнопка FUN           | 14. Разъем HDMI                     |
| 6. Кнопка ▼/■           | 15. Микрофон                        |
| 7. Кнопка C/VIEW        | 16. Кнопка Reset                    |
| 8. Дисплей              | 17. Кнопка Power                    |
| 9. Крепление кронштейна |                                     |

## Основные функции кнопок

Кнопка	Описание
UP	Короткое нажатие – увеличение громкости Длительное нажатие – переключение режима оповещения
Menu	Вход в меню GPS радар-детектора
DN	Короткое нажатие – уменьшение громкости Длительное нажатие – переключение режимов Город/Трасса
▲/●	Перемещение курсора вверх / Включение записи
FUN	Вход в меню видеорегистратора / Подтверждение выбора
▼/■	Перемещение курсора вниз / Остановка записи
C/View	Отменить / Переключение режима отображения
POWER	Короткое нажатие – включение устройства Длительное нажатие (3 сек) – выключение устройства

## Подготовка устройства к работе



1. Соедините кронштейн крепления с устройством.
2. Закрепите держатель с устройством на лобовом стекле с помощью присоски. Перед установкой рекомендуется очистить лобовое стекло.
3. Отрегулируйте положение устройства для максимального обзора из салона автомобиля.
4. Подключите автомобильный адаптер питания к прикуривателю автомобиля, а другой конец кабеля к разьему питания устройства DC 12V.

## Установка и извлечение карты памяти

1. Аккуратно вставьте карту памяти в слот до момента фиксации.
2. Для извлечения карты памяти аккуратно нажмите на ее край, при этом произойдет освобождение карты из фиксатора, и извлеките карту из слота.

### Примечание:

1. Устанавливайте и извлекайте карту памяти только при выключенном устройстве.
2. Убедитесь в том, что вы правильно вставляете карту памяти. Неправильная установка может повредить, как устройство, так и саму карту.
3. Рекомендуется использовать высокоскоростные карты памяти известных производителей (Класс 6 и выше).

## Включение / выключение устройства

1. Для включения устройства нажмите кнопку POWER.
2. Для выключения устройства нажмите и удерживайте кнопку POWER в течение 3 секунд.

## Функции кнопок видеорежистратора


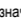
Режим	Кнопка	Функция	Действие	Комментарий
Режим записи	FUN	Меню настроек	Короткое нажатие	Остановка записи и переход к меню настроек
	▲ / ●	Защита файла	Короткое нажатие	Защита файла от перезаписи после заполнения карты памяти
		Вкл. / Выкл. записи звука	Длительное нажатие	После выключения звука повторное нажатие включит запись звука

Режим	Кнопка	Функция	Действие	Комментарий
Режим записи	▼ / ■	Остановка записи	Короткое нажатие	Переход в режим ожидания
		Отключение дисплея	Длительное нажатие	Нажать любую кнопку для включения дисплея
	C/View	Режим отображения	Короткое нажатие	Переключение режима отображения – видеорегистратор / радар - детектор
Режим ожидания	FUN	Вход в Меню	Короткое нажатие	Вход в режим настроек
	▲ / ●	Возобновление видеозаписи	Короткое нажатие	Вход в режим записи
		Просмотр видео	Длительное нажатие	Переход к режиму просмотра видео
	▼ / ■	Сделать фото	Короткое нажатие	Вход в режим предварительного просмотра
		Просмотр фото	Длительное нажатие	Переход к режиму просмотра фото
C/View	Режим отображения	Короткое нажатие	Переключение режима отображения – видеорегистратор / радар - детектор	
Просмотр видео	FUN	Воспроизведение	Короткое нажатие	Начинает и останавливает воспроизведение видеозаписи
		Защита / снятие защиты файла	Длительное нажатие	Снятие или установка пометки защиты от перезаписи для выбранного файла
	▲ / ●	Вверх	Короткое нажатие	При воспроизведении – перемотка назад, при выборе файла – переход к предыдущему файлу
	▼ / ■	Вниз	Короткое нажатие	При воспроизведении – перемотка вперед, при выборе файла – переход к следующему файлу
	C/View	Выход	Короткое нажатие	Переход к режиму записи
Просмотр фото	FUN	Функция удаления	Короткое нажатие	Выбрать кнопками (▲, ▼), подтвердить нажатием кнопки FUN
	▲ / ●	Вверх	Короткое нажатие	Переход к предыдущему фотоснимку
	▼ / ■	Вниз	Короткое нажатие	Переход к следующему фотоснимку
Просмотр фото	C/View	Выход	Короткое нажатие	Переход к режиму записи
Меню настроек	FUN	Выбрать или сохранить	Короткое нажатие	Подтверждение выбора
	▲ / ●	Курсор вверх	Короткое нажатие	Переход к предыдущему пункту меню
	▼ / ■	Курсор вниз	Короткое нажатие	Переход к следующему пункту меню
	C/View	Выход из меню	Короткое нажатие	Переход к режиму записи



## Управление видеорегистратором

1. При подаче питания от бортовой сети, устройство включится и сразу начнет запись. Если карта памяти не установлена, то на экране появится сообщение «Нет карты». Если карта обнаружена, но имеет отличный от поддерживаемого устройством формат, то будет предложено отформатировать карту памяти. Выберите «Да» или «Нет» кнопками ▲/● или ▼/■, и подтвердите выбор нажатием кнопки FUN.

Значок  означает, что идет запись. Значок  означает, что запись остановлена.


2. Циклическая запись.


Устройство работает в режиме циклической записи, при заполнении карты памяти, записанные ранее файлы удаляются, а на их место записываются новые.

3. Защита файлов.

Функция защиты записей позволяет пометить отдельные файлы, как не удаляемые для предотвращения их последующей перезаписи.

Данная функция может быть активирована как автоматически, так и вручную:

- при срабатывании G-сенсора, устройство автоматически заблокирует записанные файлы. При этом в правом углу появится желтый значок . Чувствительность G-сенсора может быть изменена в меню настроек;

- во время записи нажать кнопку ▲/●, записанный файл будет заблокирован, в правом углу появится желтый значок .

4. Режим просмотра.

Во время записи, коротко нажать кнопку ▼/■, запись остановится, затем длительно нажать кнопку ▲/●, для выбора режима воспроизведения видео, длительно нажать кнопку ▼/■, для выбора режима просмотра фото. В режиме воспроизведения, выбрать файл кнопкой ▲/● или ▼/■, нажать кнопку FUN для воспроизведения. Во время выбора файла Вы можете длительным нажатием кнопки FUN заблокировать или разблокировать файл.

5. Режим системных настроек.

Во время записи нажмите кнопку ▼/■ для остановки записи, затем нажмите кнопку Fun для входа в меню настроек. Выбор пункта меню и изменение параметров осуществляется кнопками ▲/● или ▼/■, подтверждение выбора кнопкой FUN, после подтверждения курсор перемещается к следующему параметру.





## Меню настроек видеорегистратора

Пункт меню	Параметры	Описание
Статус спутников	Долгота:	Данные отображаемые после позиционирования
	Широта:	
	Высота:	
Разрешение видео	Разрешение: 1920x1080 30к/с	По умолчанию
	Разрешение: 1280x720 30к/с	
Размер фото	Размер: 2.0М(1920x1080)	По умолчанию
	Размер: 0.9М(1280x720)	
Частота	Частота: Авто	Частота электросети (устранение мерцания экрана) - по умолчанию
	Частота: 60 Гц	
	Частота: 50 Гц	
Цикл записи	Цикл: 5 мин	По умолчанию
	Цикл: 3 мин	
	Цикл: 2 мин	
	Цикл: 1 мин	
Настройка времени	YYYY/MM/DD	
	HH:MM:SS	
Формат	Да	Выполнить форматирование (внимание)
	Нет	По умолчанию
Сброс настроек	Да	По умолчанию
	Нет	
Отметка дата/время	Отметка: Выкл	По умолчанию
	Отметка: Вкл	
Отключение экрана	Экран: Вкл.	По умолчанию
	Экран: Выкл. через 3 мин.	
	Экран: Выкл. через 5 мин.	
Запись звука	Запись: Вкл	По умолчанию
	Запись: Выкл	
Автоматическая защита записей	G-сенсор: Низкая	Защита при сильном ударе – по умолчанию
	G-сенсор: Средняя	

Пункт меню	Параметры	Описание
Автоматическая защита записей	G-сенсор: Высокая	Защита при слабом ударе
	G-сенсор: Выкл.	
Язык	中文	
	English	
	Русский	По умолчанию
Часовой пояс	-12 ~ +12	По умолчанию +4

Дополнительная информация:

1. Если G-сенсор отключен функция автоматической защиты файлов от перезаписи, работать не будет.
2. Под запись защищенных файлов отводится 1/3 емкости карты памяти. После заполнения данного объема устройство перестает запись защищенных файлов и на дисплее отображается сообщение – «ВНИМАНИЕ: Заблокированные файлы превысили предел, блокировка не удалась». Вы можете войти в режим просмотра и разблокировать защищенные файлы. Пожалуйста, сделайте резервные копии важных файлов, чтобы избежать потерь.
3. Заполнение карты памяти можно контролировать по значку в верхней части экрана, пример показан в таблице ниже.

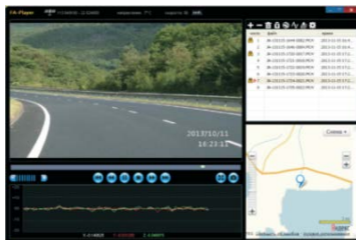
Уровень заполнения	Уровень=0	$0 < \text{Уровень} \leq 1/3$	$1/3 < \text{Уровень} \leq 2/3$	$2/3 < \text{Уровень} \leq 1$
Значок на дисплее				

## Программа просмотра

Сохранение файлов производится в формате MP4, Вы можете воспроизвести этот формат с помощью большинства программных видео проигрывателей.

Для отображения специальной информации, в том числе показаний G-сенсора и маршрута передвижения, Вам необходимо скачать специальную программу для просмотра. Скачать данную программу можно на сайте [www.autoden.ru](http://www.autoden.ru)

Главное окно программы просмотра:

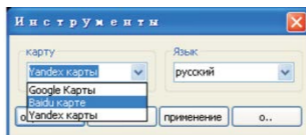



Добавить	Удалить	Очистить	Защита	Экспорт в KML	G-сенсор	Карта	Настройки

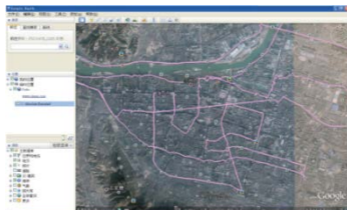
Нажмите для выбора диска, которым является карта памяти из устройства, и добавления файлов в список воспроизведения:

	1	3A-131115-1644-0002.MOV	2013-11-15 16:4...
	2	3A-131115-1646-0004.MOV	2013-11-15 16:4...
	3	3A-131115-1720-0017.MOV	2013-11-15 17:2...
	4	3A-131115-1721-0018.MOV	2013-11-15 17:2...
	5	3A-131115-1722-0019.MOV	2013-11-15 17:2...
	6	3A-131115-1723-0020.MOV	2013-11-15 17:2...
	7	3A-131115-1724-0021.MOV	2013-11-15 17:2...
	8	3A-131115-1725-0022.MOV	2013-11-15 17:2...

Значок слева от имени файла означает, что файл защищен от перезаписи, для снятия защиты нажмите . Для доступа к настройкам нажмите , это позволит Вам выбрать язык и карту, используемую по умолчанию для отображения маршрута.



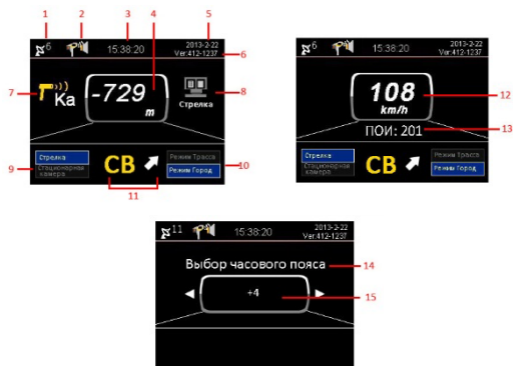
Нажмите , это сохранит информацию о пройденном маршруте в виде KML файла, что позволит Вам просматривать его с помощью инструмента Google Earth.



Встроенный 3-х осевой акселерометр (G-сенсор), см. изображение ниже, при его срабатывании по любой из трех осей X, Y, Z текущий файл помечается, как защищенный и не подлежит последующей перезаписи. Это предотвращает потерю важных событий, которые могут быть записаны в момент срабатывания G-сенсора, например столкновение или какая-либо другая аварийная ситуация.



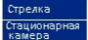
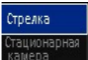

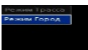
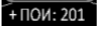


## Индикация GPS радар-детектора



1. Количество спутников
2. Голосовое оповещение - Вкл/Выкл
3. Текущее время
4. Расстояние до камеры контроля скорости
5. Текущая дата
6. Номер версии
7. Диапазон радара
8. Значок камеры фиксации скорости
9. Выбор режима GPS-оповещения (длительное нажатие кнопки UP)
10. Выбор режима радар-детектора (длительное нажатие кнопки DN)
11. Направление движения
12. Скорость движения
13. Номер ПОИ
14. Настраиваемый параметр
15. Текущее значение параметра

## Функции кнопок GPS радар-детектора

Кнопка	Действие	Функция	Индикация	Примечание
MENU	Короткое нажатие	Вход в меню	Параметр	
	Длительное нажатие	Звук включен		После отключения звука оповещения о радаре и камерах фиксации скорости не будет.
Звук выключен				
UP	Короткое нажатие	Увеличение громкости	Нет изменений	
	Длительное нажатие (выбор режима оповещения)	Полный режим (безопасный режим движения)		Оповещение о приближении к стационарным камерам и комплексам «Стрелка-СТ»
		Упрощенный режим		Оповещение только о приближении к РК «Стрелка-СТ»
DN	Короткое нажатие	Уменьшение громкости	Нет изменений	
	Длительное нажатие (переключение режимов Грод и Трасса)	Режим Трасса		Режим Город: Ка-диапазон и Ки-диапазон отображаются только иконки, но нет сообщения.
		Режим Город		
UP+DN	Одновременное короткое нажатие	Новые координаты		Показывает номер самостоятельно введенной путевой точки.

## Меню настроек радар-детектора

Нажать кнопку MENU для входа в меню настроек, кнопками UP или DN выбрать значение параметра. Нажать кнопку MENU для перехода к следующему параметру, при отсутствии операций с кнопками в течение 3 секунд, осуществляется выход из меню настроек.

Номер	Меню	Значение	Описание
1	Установка скорости	0 - 100 км/ч	Когда скорость движения ниже установленного значения, при приеме сигнала радара будет визуальное оповещение (иконка на экране), без звукового предупреждения.
2	Уст.превышения скорости	0 - 160 км/ч	Когда скорость выше, чем заданное значение, будет оповещение о превышении.
3	Выбор часового пояса	-12 - 12	
4	Удаление ПОИ	Выбор самостоятельно введенной ПОИ	Новая камера будет добавлена в базу данных Speedcam
5	Включение X-диапазона	Вкл, Выкл	Отключение звукового оповещения, отображается только значок диапазона.
6	Включение K-диапазона	Вкл, Выкл	
7	Включение KA-диапазона	Вкл, Выкл	
8	X-диапазон звук	1-10	Выбор типа тонального сигнала оповещения
9	K-диапазон звук	1-10	
10	KA-диапазон звук	1-10	
11	Laser звук	1-10	
12	CT звук	1-10	

## Инструкция по работе с ПОИ

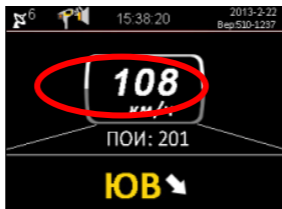
При появлении новых камер контроля скорости, о которых устройство не предупреждает, Вы можете самостоятельно добавить их координаты в базу данных.

Добавление новых камер:

Когда GPS работает и ваш автомобиль находится под камерой, нажмите одновременно кнопки UP и DN, прозвучит сообщение "ПОИ успешно добавлена", и на дисплее отобразится порядковый номер, как показано на рисунке текущая точка ПОИ номер 201.



При приближении к этой камере в следующий раз будет оповещение. Вы можете добавить максимум 255 точек ПОИ.



Удаление самостоятельно внесенных камер:

Коротким нажатием кнопки UP или DN выберите номер точки, которую вы хотите удалить. Затем длительным нажатием кнопки UP или DN удалите координаты выбранной точки. При одновременном длительном нажатии кнопок UP + DN будут удалены координаты всех, самостоятельно добавленных точек.



## Восстановление настроек по умолчанию

Отключить питание, одновременно нажать и удерживать кнопки UP и DN, подключить адаптер питания, прозвучит двойной тональный сигнал, сигнализируя об успешном восстановлении настроек.

Значения по умолчанию:

Режим радар – Трасса;

Режим оповещения – Полный (безопасный режим движения);

Пороговое значение скорости – 30 км/ч;

Установка превышения скорости – Выкл.;

Часовой пояс - +4;  
 X-диапазон – Вкл.;  
 K-диапазон – Вкл.;  
 KA-диапазон – включен;  
 X-диапазон – звук 01;  
 K-диапазон – звук 02;  
 KA-диапазон – звук 03;  
 Laser – звук 04;  
 CT – звук 05.

## Обновление ПО

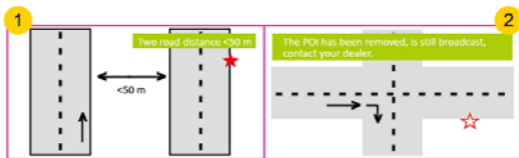
1. Войдите на страницу загрузки обновлений сайта [www.autoden.ru](http://www.autoden.ru) и скачайте необходимые для обновления устройства файлы.
2. Подключите устройство к ПК.
3. Запустите программу обновления, затем в открывшемся окне программы нажмите «Далее», затем нажмите «Начать», процесс обновления займет несколько минут, по окончании процесса обновления нажмите «Готово».



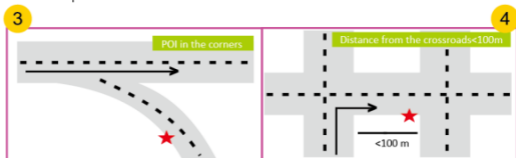
4. При последующей подаче питания и включении устройства, на дисплее кратковременно высветится номер версии установленного ПО

## GPS информатор – особенности оповещения

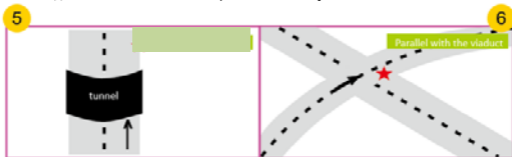
- ★ Место расположения действующих полицейских камер
- ☆ Место расположения недействующих полицейских камер



- ① Если расстояние между параллельно расположенными дорогами <50 м – это может вызывать ложные оповещения.
- ② Если место расположения полицейской камеры было изменено, а база данных устройства не обновлялась или не содержит данной информации – это может вызывать ложные оповещения.



- ③ Если Вы двигаетесь в прямом направлении, а полицейская камера установлена в повороте – это может вызывать ложные оповещения.
- ④ Если расстояние до места расположения полицейской камеры при изменении направления движения <100 м – оповещение может отсутствовать.



- ⑤ Если полицейская камера установлена при выезде из длинного туннеля – оповещение может отсутствовать.
- ⑥ Если полицейская камера установлена в районе многоуровневой развязки – это может вызывать ложные оповещения

## Техническая характеристики (видеорегистратор)

Чипсет	Ambarella A2S60
Входное напряжение	10 -16 В
Ток потребления	≤ 400 мА
Ток зарядки	> 60mA
Аккумулятор	280мАн (только для корректного завершения записи)
Влажность	≤93%RH(40)
Температура хранения	-40°C ~ +80°C
Рабочая температура	-20°C ~ +60°C
G-сенсор	DMARD007
Матрица	КМОП, 2 Мп
Объектив	Широкоугольный, угол обзора 120°
Дисплей	4:3, 2.0 дюйма
Формат видео	MP4
Разрешение дисплея	320 * 240
Тип карты памяти	micro SDHC карта памяти (до 32 ГБ / Класс 6 и выше)
HDMI выход	Поддерживается
Запись маршрута	Поддерживается
Запись звука	Поддерживается
Требования к ОС ПК	Windows/2003/XP/vista/Win7

## Технические характеристики (радар-детектор)

Диапазоны	Диапазон частот	Чувствительность
GPS	1575.42±1.023 МГц	-156±2 дБ
Стрелка	24.15 ГГц ±100 МГц	-124±2 дБ
X-диапазон	10.525 ГГц±100 МГц	-110±2 дБ
K-диапазон	24.125 ГГц±175 МГц	-124±2 дБ
Ка-диапазон	34.700 ГГц±1300 МГц	-110±2 дБ
Лазер	904 нм±33 МГц	

## Комплект поставки

1. Устройство
2. Автомобильный адаптер питания
3. USB-кабель (для обновления ПО)
4. Кронштейн крепления
5. Руководство пользователя
6. Карта памяти (опционально)

### Примечание:

\* Комплект поставки устройства и его технические характеристики могут быть изменены производителем без предварительного уведомления.

\* Срок службы видеорегистраторов Stealth, установленный производителем, составляет 3 года при условии, что они эксплуатируются в строгом соответствии с данным руководством.

## Адреса авторизованных сервисных центров

### Филиал Москва

Москва, Бережковская наб., 20Г, тел: 8(800)775-21-81 (обслуживание только юридических лиц)

Москва, Комсомольский пр., 35, тел: +7(495)212-23-59

### Филиал Центральный

Брянск, пр-т Ленина, 74, тел: 8(4832)74-67-28

Брянск, ул. Костычева, 70, тел: 8(4832)74-67-28

Владимир, ул. Мира, 44/9, тел: 8(4922)37-68-44

Воронеж, ул. Плехановская, 21, тел: 8(4732)20-45-39

Воронеж, Ленинский пр-т, 114, тел: 8(4732)20-45-39

Иваново, ул. Смирнова, 47, тел: 8(4932)59-09-32

Рязань, ул. Кудрявцева, 66, тел: 8(4912)39-21-45

Тамбов, ул. Носовская, 9, тел: 8(4752)70-31-10

Тверь, пр-т Чайковского, 100, тел: 8(4822)32-10-10

Ярославль, ул. Советская, 23/16, тел: 8(4852)74-40-22

### Филиал Северо-Западный

Санкт-Петербург, Средний пр-т, 36/40, тел: 8(812)449-09-84 доб. 44463

Санкт-Петербург, пр-т Просвещения, 19, тел: 8(812)449-09-84

Санкт-Петербург, пр-т Левашовский, 12, тел: 8(812)449-09-84 (обслуживание только юридических лиц)

Архангельск, ул. Вологодская, 8, тел: 8(8182)46-02-18

Архангельск, пл. Ленина, д. 4, тел: 8(8182) 63-60-51

Петрозаводск, ул. Куйбышева, 16, тел: 8(8142)67-02-70

Вологда, ул. Батюшкова, 11, тел: 8(8172)79-50-67

Череповец, ул. Ленина, 59, тел: 8(8202)53-46-00

Калининград, ул. Мусорского, 10, тел: 8(4012)37-90-01, 8(4012)37-67-37

Псков, ул. Яна Фабрициуса, 11, тел: 8(8112)62-25-25, 8(8112)62-25-12

Сыктывкар, ул. Коммунистическая, 70/1, тел: 8(963)488-07-78, 8(909)127-24-44

### Филиал Южный

Волгоград, ул. 7-й Гвардейской дивизии, 19, тел: 8(8442)43-93-10, 8(8442)43-93-11

Краснодар, ул. Красная, 154, тел: 8(905)402-78-87, 8(861)274-74-61, 8(861)274-74-62

Краснодар, ул. Офицерская, 43, тел: 8(861)245-88-86

Пятигорск ул.1-я Набережная, 32/4, тел: 8(8793)33-17-29

Ростов-на-Дону, ул. Московская, 9А, тел: 8(863)269-59-12

Ставрополь, ул. Доваторцев, 19, тел: (8652) 74-19-55

Астрахань, ул. Савушкина, 51а, тел: 8(8512)63-27-27

### Филиал Поволжье

Самара, ул. Коммунистическая, 27, тел: 8(846)266-54-46

Самара, ул. Самарская, 270, тел: 8(846)266-54-46

Нижний Новгород, ул. Ванеева, 1, тел: 8(831)220-08-99

Нижний Новгород, пр-т Ленина, 25, тел: 8(831)220-08-99

Киров, ул. Ленина, 69/7, тел: 8(8332)38-32-03, 8(8332)57-71-71

Саратов, ул. Большая Казачья, 35, тел: 8(8452)57-20-52  
Уфа, ул. Цурюпы, 124, тел: 8(3472)92-40-61  
Оренбург, ул. Постникова, 36, тел: 8(3532)78-17-06  
Пенза, пр-т Строителей, 5, тел: 8(8412)92-07-95  
Пенза, ул. Московская, 34, тел: 8(8412)56-44-35  
Казань, ул. Левобулачная, 24, тел: 8(843)526-03-31  
Казань, ул. Серова, 51/11, тел: 8(843)240-64-94  
Йошкар-Ола, ул. Мира, 68, тел: (8362)648-778  
Филиал Уральский  
Екатеринбург, ул. Ленина, 38А, тел: 8(343)379-20-20, 8(343)371-35-25  
Пермь, ул. Куйбышева, 107, тел: 8(342)250-90-54  
Челябинск, ул. Каслинская, 32, тел: 8(351)247-44-70  
Тюмень, ул. Комсомольская, 58, тел: 8(3452)52-20-56  
Сургут, пр-т Комсомольский, 13, тел: 8(3462)23-70-05  
Ижевск, ул. Пойма, 65, тел: 8(3412)77-10-10  
Филиал Западно-Сибирский  
Новосибирск, ул. Красный проспект, 45, тел: 8(383)203-46-77  
Новосибирск, ул. Станиславского, 10, тел: 8(383)201-05-45  
Новосибирск, Микрорайон Горский, 8а  
Красноярск, ул. Ленина, 153, тел: 8(391)296-13-14, 8(963)261-40-54  
Красноярск, ул. Полтавская, 38/1, тел: 8(391)296-13-14  
Красноярск, ул. Воронова, 14/2, тел: 8(963)296-13-14  
Барнаул, пр-т Социалистический, 107, тел: 8(3852)24-76-53, 8(3852)25-18-74  
Барнаул, ул. Павловский тракт, 51, тел: 8(3852)38-68-36, 8(3852)25-18-74  
Иркутск, ул. Степана Разина, 19, тел: 8(964)800-24-33  
Иркутск, ул. Фридриха Энгельса, 8Б, тел: 8(3952)28-83-08, 8(3952)94-25-85, 8(964)359-95-85  
Омск, пр-т Карла Маркса, 71, тел: 8(3812)45-11-45, 8(962)031-20-90  
Омск, пр-т Карла Маркса, 41, тел: 8(3812)45-11-45  
Новокузнецк, ул. Ушинского, 7, тел: 8(3843)46-15-05  
Кемерово, пр-т Октябрьский, 36, тел:  
Филиал Дальневосточный  
Благовещенск, ул. Зейская, 136, тел: 8(4162)22-19-89  
8(3842)35-21-22, 8(961)708-57-39  
Владивосток, Народный проспект, 28, 8(4232)30-02-53  
Хабаровск, ул. Ленинградская, 34, тел: 8(4212)41-00-71

