



**POWER
TOOLS**

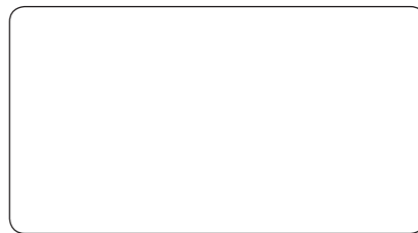
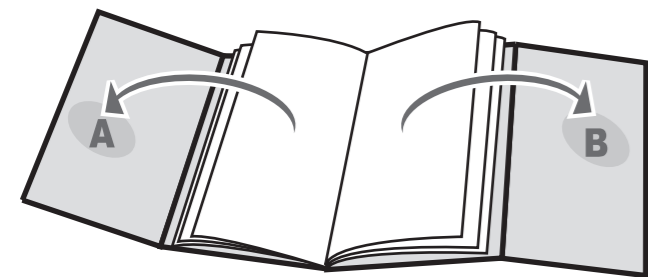
SPARKY

www.sparkygroup.com



PROFESSIONAL

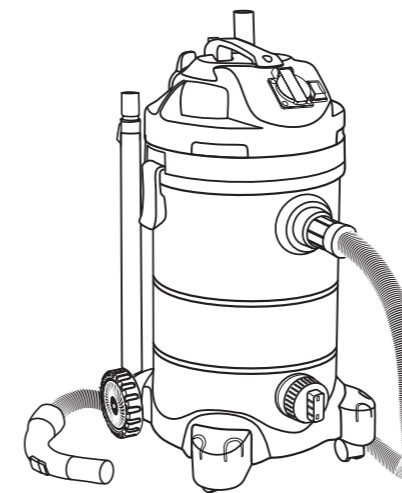
(EN)	WET / DRY VACUUM CLEANER	1 – 8
	Original instructions	
(DE)	NASS / TROCKENSAUGER	9 – 16
	Originalbetriebsanleitung	
(FR)	ASPIRATEUR EAU / POUSSIÈRE	17 – 24
	Notice originale	
(IT)	ASPIRAPOLVERE/ASPIRALIQUIDI	25 – 32
	Istruzioni originali	
(ES)	ASPIRADORA DE LIMPIEZA EN HÚMEDO/SECO	33 – 41
	Instrucciones de uso originales	
(PT)	ASPIRADOR DE LIMPEZA A SECO / MOLHADO	42 – 49
	Instrução original para o uso	
(PL)	ODKURZACZ WARSZTATOWY	50 – 57
	Instrukcja oryginalna	
(RU)	ПЫЛЕСОС ДЛЯ ВЛАЖНОЙ / СУХОЙ ОЧИСТКИ	58 – 66
	Оригинальная инструкция по эксплуатации	
(UK)	ПИЛОСОС ДЛЯ ВОЛОГОГО / СУХОГО ПРИБИРАННЯ	67 – 74
	Оригінальна інструкція з експлуатації	
(BG)	ПРАХОСМУКАЧКА ЗА МОКРО / СУХО ПОЧИСТВАНЕ	75 – 83
	Оригинална инструкция за използване	



www.sparkygroup.com

1205R03

© 2010 SPARKY



1250W

VC 1321MS

1400W

VC 1431MS

(EN) DECLARATION OF CONFORMITY

We declare under our sole responsibility that this product fulfils all the relevant provisions of the following directives and the harmonized standards: 2004/108/EC; 2006/95/EC; EN 60335-1; EN 60335-2-2; EN 62233; EN 55014-1; EN 55014-2; EN 61000-3-2; EN 61000-3-3. Technical file is stored at SPARKY ELTOS AG, Koubrat Str. 9, 5500 Lovetch, Bulgaria.

(DE) KONFORMITÄTSERKLÄRUNG

Hiermit versichern wir unsere persönliche Haftung, dass dieses Erzeugnis allen einschlägigen Bestimmungen folgender Richtlinien und entsprechender harmonisierter Standards entspricht:

2004/108/EC; 2006/95/EC; EN 60335-1; EN 60335-2-2; EN 62233; EN 55014-1; EN 55014-2; EN 61000-3-2; EN 61000-3-3. Die technischen Unterlagen werden bei SPARKY ELTOS AG, Koubrat Str.9, 5500 Lovetch, Bulgarien, aufbewahrt.

(FR) DECLARATION DE CONFORMITE

Nous déclarons sous notre responsabilité que ce produit satisfait à l'ensemble des dispositions pertinentes de la présente directives, respectivement aux normes harmonisées:

2004/108/EC; 2006/95/EC; EN 60335-1; EN 60335-2-2; EN 62233; EN 55014-1; EN 55014-2; EN 61000-3-2; EN 61000-3-3. Le dossier technique est conservé par SPARKY ELTOS AD, 9, rue Koubrat, Lovech, Bulgarie.

(IT) DICHIARAZIONE DI CONFORMITÀ

Noi dichiariamo sotto la nostra personale responsabilità, che questo prodotto è in conformità a tutte le disposizioni pertinenti della presente direttive e norme armonizzate:

2004/108/EC; 2006/95/EC; EN 60335-1; EN 60335-2-2; EN 62233; EN 55014-1; EN 55014-2; EN 61000-3-2; EN 61000-3-3. Il fascicolo tecnico viene custodito presso la SPARKY ELTOS, 5500 Lovech, via Koubrat n. 9, Bulgaria

(ES) DECLARACIÓN DE CONFORMIDAD

Declaramos bajo nuestra exclusiva responsabilidad que este producto está conforme con todas las disposiciones aplicables de la presente directrices aplicables y las correspondientes normas armonizadas:

2004/108/EC; 2006/95/EC; EN 60335-1; EN 60335-2-2; EN 62233; EN 55014-1; EN 55014-2; EN 61000-3-2; EN 61000-3-3. El expediente técnico está archivado en SPARKY ELTOS SA, C/ Koubrat, 9, 5500 Lovech, Bulgaria.

(PT) DECLARAÇÃO DE CONFORMIDADE

Declaramos assumindo a nossa responsabilidade pessoal que este produto está conforme com todas as disposições relevantes da presente directrizes aplicáveis e respectivos estandartes harmonizados:

2004/108/EC; 2006/95/EC; EN 60335-1; EN 60335-2-2; EN 62233; EN 55014-1; EN 55014-2; EN 61000-3-2; EN 61000-3-3. O expediente técnico fica guardado na SPARKY ELTOS SA, rua Koubrat, 9, 5500 Lovech, Bulgária

(PL) DEKLARACJA ZGODNOŚCI

Niniejszym deklarujemy naszą osobistą odpowiedzialnością, że ten produkt spełnia wszystkie odpowiednie postanowienia następujących dyrektyw i harmonizowanych standardów:

2004/108/EC; 2006/95/EC; EN 60335-1; EN 60335-2-2; EN 62233; EN 55014-1; EN 55014-2; EN 61000-3-2; EN 61000-3-3. Teczka techniczna przechowywana jest w SPARKY ELTOS AG, Koubrat Str.9, 5500 Lovetch, Bulgaria

(RU) ДЕКЛАРАЦИЯ О СООТВЕТСТВИИ

Мы заявляем со всей ответственностью, что данный продукт полностью соответствует всем соответствующим требованиям действующих директив и гармонизированных стандартов:

2004/108/EC; 2006/95/EC; EN 60335-1; EN 60335-2-2; EN 62233; EN 55014-1; EN 55014-2; EN 61000-3-2; EN 61000-3-3. Техническое досье хранится в СПАРКИ ЕЛТОС АД, ул. Кубрат №9, 5500 Ловеч, Болгария.

(UK) ДЕКЛАРАЦІЯ ПРО ВІДПОВІДНІСТЬ

Ми заявляємо під свою власну відповідальність, що даний продукт відповідає всім діючим вимогам директив і гармонізованих стандартів: 2004/108/EC; 2006/95/EC; EN 60335-1; EN 60335-2-2; EN 62233; EN 55014-1; EN 55014-2; EN 61000-3-2; EN 61000-3-3. Технічне досьє зберігається в СПАРКИ ЕЛТОС АД, ул. Кубрат № 9, 5500 Ловеч, Болгарія.

(BG) ДЕКЛАРАЦИЯ ЗА СЪОТВЕТСТВИЕ

Ние декларираме на своя лична отговорност, че това изделие отговаря на всички приложими изисквания на следните директиви и хармонизирани стандарти:

2004/108/EC; 2006/95/EC; EN 60335-1; EN 60335-2-2; EN 62233; EN 55014-1; EN 55014-2; EN 61000-3-2; EN 61000-3-3. Техническото досие се съхранява в СПАРКИ ЕЛТОС АД, ул. Кубрат №9, 5500 Ловеч, България.

Signature of authorized person

A. Ivanov
Technical director of SPARKY ELTOS AG

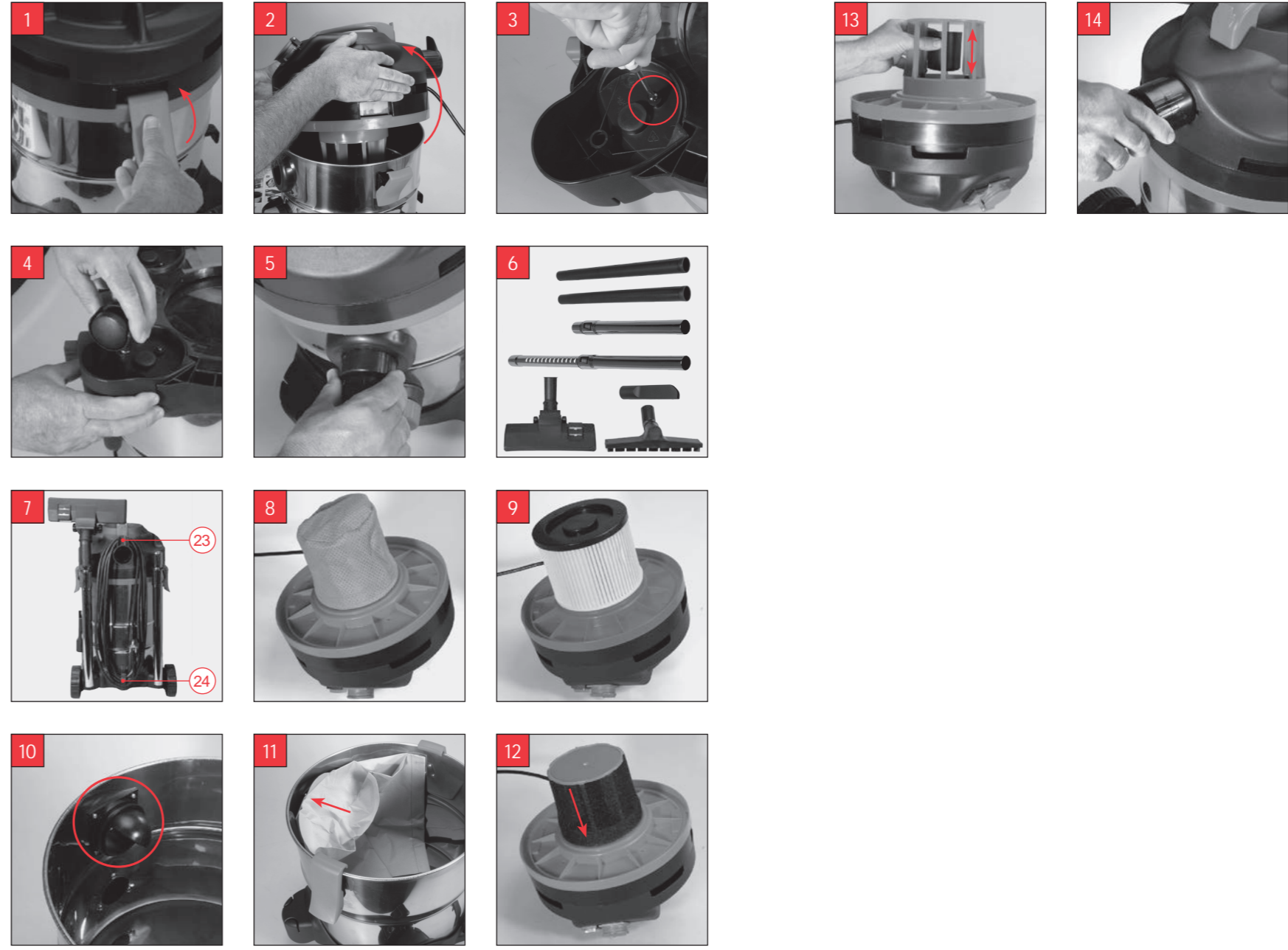
12

12.06.2012

Manufacturer
SPARKY Power Tools GmbH
Leipziger Str. 20
10117 Berlin, GERMANY



A



B

Содержание

I – Введение.....	58
II – Технические данные.....	60
III – Указания по технике безопасности при использовании пылесоса.....	60
IV – Знакомство с электроприбором.....	A/62
V – Указания по работе.....	62
VI – Обслуживание.....	65
VII – Гарантия.....	66

I - Введение

Приобретенный Вами электроприбор SPARKY превзойдет все Ваши ожидания. Пылесос изготовлен в соответствии с высокими стандартами качества SPARKY, учитывающих строгие требования потребителей. Пылесос прост в обслуживании и безопасен при эксплуатации. При условии правильного использования этот электроприбор прослужит Вам надежно долгие годы.

ПРЕДУПРЕЖДЕНИЕ!



Внимательно прочтите весь текст инструкции перед тем, как приступить к использованию нового электроприбора SPARKY. Специальное внимание обратите на тексты, начинающиеся словом **"Предупреждение"**. Ваш электроприбор SPARKY имеет много качеств, которые упростят Вашу работу. При разработке этого электроприбора наибольшее внимание уделено безопасности, эксплуатационным качествам и надежности, упрощающим обслуживание и использование.



Не утилизируйте электроприборов вместе с бытовыми отходами!

Отработанные электрические изделия не следует утилизировать вместе с бытовыми отходами. Просьба рециклировать электроприборы в предназначенных для этого местах. Свяжитесь с местными властями или их представителем для получения консультации по вопросам рециклирования.

ОХРАНА ОКРУЖАЮЩЕЙ СРЕДЫ



В целях охраны окружающей среды электроприбор, принадлежности и упаковку следует подвергнуть подходящей переработке для повторного использования содержащегося в них сырья. Для упрощения рециклирования, детали, изготовленные из искусственных материалов, маркированы соответствующим способом.

ОПИСАНИЕ СИМВОЛОВ

На табличке электроприбора обозначены специальные символы. Они представляют важную информацию об изделии или инструкции по его пользованию.



Соответствует релевантным европейским директивам



Соответствует требованиям российским нормативным документам



Соответствует требованиям украинским нормативным документам



Электроприбор класса электрической защиты I – снабжен защитным занулением.



Пылесос для влажной уборки.



Ознакомьтесь с инструкцией по эксплуатации.

YYYY-Www

Период производства, где переменные символы означают:
YYYY - год производства, ww – очередная календарная неделя

VC

ПЫЛЕСОС ДЛЯ ВЛАЖНОЙ / СУХОЙ ОЧИСТКИ

II - Технические данные

МОДЕЛЬ:	VC 1321MS	VC 1431MS	VC 1431MS
▪ Напряжение:	230V ~ 50Hz	230V - 240V ~ 50Hz	110V ~ 50Hz
▪ Мощность	1250 W	1400 W	1400 W
▪ Макс. мощность всасывания	1500 W	1700 W	1700 W
▪ Макс. мощность подключенного к пылесосу электроинструмента	2000 W	2000 W	1600 W
▪ Вместимость контейнера	20 l	30 l	30 l
▪ Материал контейнера	нержавеющая	нержавеющая	нержавеющая
▪ Вместимость мешочков для пыли	сталь	сталь	сталь
▪ Максимальная сила всасывания	20 l	30 l	30 l
▪ Максимальный дебит	18 kPa	18 kPa	18 kPa
▪ Дебит согласно EN 60312	55 l/s	57 l/s	57 l/s
▪ Автоматический режим работы с электроинструментами	27 l/s	30 l/s	30 l/s
▪ Всасывание жидкостей	да	да	да
▪ Регулирование воздушного потока	нет	да	да
▪ Диаметр шланга	да	да	да
▪ Длина шланга	Ø36 mm	Ø36 mm	Ø36 mm
▪ Длина шнура	1,5 m	2,5 m	2,5 m
▪ Радиус зоны работ	4 m	7,5 m	7,5 m
▪ Вес (ЕРТА процедура 1/2003)	6 m	11 m	11 m
▪ Степень защиты	5,2 kg	8,8 kg	8,8 kg
▪ Класс защиты	IP X4	IP X4	IP X4
▪ <u>Уровень шума (показатели замерены согласно EN 60704-1):</u>	⊕ / I	⊕ / I	⊕ / I
▪ A-взвешенный уровень звуковой нагрузки L _{PA}	75,6 dB(A)	76,2 dB(A)	76,2 dB(A)
▪ A-взвешенный уровень звуковой мощности L _{WA}	88,7 dB(A)	89,6 dB(A)	89,6 dB(A)



Пользуйтесь средствами защиты от шума!

III - Инструкции по технике безопасности при использовании пылесосов



ПРЕДУПРЕЖДЕНИЕ: Электроприбор соответствует обязательным положениям техники безопасности для электрических изделий. Во избежание риска перегрева, потребитель должен прочесть данное руководство по эксплуатации. Следует прочесть все инструкции. Несоблюдение перечисленных ниже инструкций может привести к инциденту и/или повреждению имущества, и аннулировать гарантию.

Храните настоящую инструкцию для будущего пользования!



ПРЕДУПРЕЖДЕНИЕ: Проверьте соответствие электрического напряжения технического данным, обозначенным на табличке электроприбора.

- В случае, если Вы не уверены в электрическом напряжении, не включайте электроприбор.
- Напряжение выше номинального может приве-

сти к тяжелым травмам потребителя и повредить электроприбор.

- В случае, если напряжение ниже номинального, электродвигатель будет поврежден.
- Электроприбор предназначен для всасывания материалов, не представляющих опасность для здоровья и не возгораемых.
- Электроприбор предназначен для применения в быту, в домашней мастерской, а также для всасывания пыли, выделяемой при работе электроинструментов.
- Не используйте электроприбор под открытым небом (если он специально не предназначен для работ под открытым небом).
- Не подвергайте электроприбор воздействию тепла, прямого солнечного света, или повышенной влажности (например, дождь).
- Не погружайте электроприбор в жидкости, берегите его от острых кромок, которые могут его повредить.
- Не допускается использование электроприбора мокрыми или влажными руками. Если электроприбор намок во время работы, немедленно выньте штепсель из розетки. Не допускается погружение электроприбора в воду.
- При работе пылесоса во влажной окружающей среде используйте предохранительное устройство, приводимое в действие остаточным током, для того, чтобы выключить электропитание прибора. Использование предохранительного устройства снижает риск поражения электриче-

ским током.

- Электроприбор следует использовать только по назначению. Любое другое применение, отличающееся от описанного в настоящей инструкции, считается неправильным. Ответственность за все поломки или ранения в результате неправильного применения несет потребитель, а не изготовитель.
- Никогда не направляйте отверстия электроприбора к своему лицу (особенно к глазам, ушам и др.). Никогда не направляйте наконечник в сторону людей или животных.
- Перед тем, как приступить к использованию электроприбора, убедитесь в том, что в держатель вставлен и правильно закреплен подходящий мешочек для пыли. неподходящий, или неправильно закрепленный мешочек для пыли может привести к повреждению электроприбора, что аннулирует гарантию.
- Не допускается всасывание пепла, горящих угольков и др., крупных кусков битого стекла и острых предметов.
- Не допускается всасывание пыли, выделяемой тонером для принтера или ксерокса, т.к. тонер является электропроводимым материалом. Кроме того, возможно, что фильтрующая система пылесоса для мокрой/сухой уборки не сможет полностью всосать пыль, выделяемую тонером, которая попадет в воздух через вентилятор для выходящего воздуха.
- Не допускается применение пылесоса для уборки возгораемых или ядовитых жидкостей, таких как бензин, нефть, кислоты или другие летучие вещества.
- Не допускается всасывание жидкостей, чья температура превышает 60°C, а также любого другого вида ядовитой или возгораемой пыли.
- Не допускается всасывание асбеста или асбестовой пыли.
- Никогда не ставьте электроприбор на бок. Особое внимание следует обращать на горизонтальное положение и устойчивость электроприбора при работе на лестнице.



ПРЕДУПРЕЖДЕНИЕ: Всегда выключайте электроприбор и вынимайте штепсель из контакта по завершении работ, перед тем, как приступить к чистке, замене фильтров и приспособлений, перемещению или консервации. Никогда не вынимайте штепсель из розетки, дергая за шнур. Демонтируйте с электроприбора все приспособления перед тем, как отложить его на хранение.

- Не допускается хранение электроприбора непосредственно возле источников тепла.
- Никогда не оставляйте работающий пылесос без надзора. Если необходимо временно оставить рабочую зону, сначала выключите пылесос, или выньте штепсель из розетки (не дергайте за шнур, а выньте штепсель).
- Никогда не используйте электроприбор, если вы находитесь под воздействием медикаментов, алкоголя или наркотиков, если вы проходите ле-

чение или чувствуете усталость.

- Убедитесь в том, что кабель расположен так, чтобы в него невозможно было споткнуться.
- Регулярно проверяйте исправность электроприбора и электрического шнура. Не используйте неисправные электроприборы.
- Если кабель поврежден, его замену следует осуществить в специализированной мастерской SPARKY.
- Не пытайтесь ремонтировать электроприбор самостоятельно. Ремонт этих электроприборов могут осуществлять только квалифицированные специалисты специализированных мастерских SPARKY, с применением оригинальных запасных частей. Неправильный ремонт может стать причиной возникновения значительной опасности для потребителя.
- Используйте только оригинальные приспособления SPARKY. Использование неоригинальных частей или приспособлений представляет собой потенциальную опасность и аннулирует гарантию.
- Регулярно проверяйте поплавки.
- Если заметите, что из электроприбора вытекает жидкость, немедленно выключите его и выньте штепсель из контакта.
- Не ставьте электроприбор в воду. Проверьте, не залит ли электроприбор водой.
- Сливая восанную воду, убедитесь в правильности соблюдения предписаний закона.
- Хранить электроприбор следует только в надежном и сухом месте, беречь от доступа детей.
- Всегда содержите пылесос в чистоте. Не допускается использование растворителей или чистящих препаратов, содержащих растворители.

Пожалуйста, обратите особое внимание на перечисленные далее специальные требования техники безопасности.

СПЕЦИАЛЬНЫЕ ТРЕБОВАНИЯ ТЕХНИКИ БЕЗОПАСНОСТИ

- Не допускается всасывание горячих угольков и предметов с острыми кромками и швами.
- Не допускается использование электроприбора во влажных помещениях.
- Во время работы убедитесь в том, что ваши волосы, одежда, или их части не будут всасываться пылесосом.
- Берегите пылесос от источников тепла, таких как радиаторы, духовки и др.
- В целях правильной эксплуатации этого электроприбора необходимо соблюдать правила техники безопасности, общие инструкции, а также указанные здесь инструкции. Все потребители должны ознакомиться с настоящей инструкцией по эксплуатации и получить информацию о потенциальных рисках, возникающих при использовании электроприбора.
- Этот электроприбор не предназначен для использования лицами (включительно детьми) с ограниченными физическими или умственными возможностями, с недостаточным опытом и познаниями, за исключением случаев, когда это происходит под наблюдением и с инструкциями

- лица, ответственного за их безопасность
- Не следует оставлять без наблюдения детей, чтобы они не играли с электроприбором.
- Изготовитель не несет ответственность за внешние потребителем изменения в электроинструменте, или за поломки, вызванные такими изменениями.
- Электроприбор не следует использовать под открытым небом в дождливую погоду, во влажной среде (после дождя), или вблизи возгораемых жидкостей и газов. Рабочее место должно быть хорошо освещено.

IV - Знакомство с электроприбором

1. Рукоятка
2. Выключатель
3. Крышка
4. Поставка для фильтров
5. Поплавок
6. Застежки
7. Контейнер
8. Крепление для шланга
9. 2 маленьких роликовых колесика
10. Комплект шланга
11. Пластмассовая труба (VC 1321MS)
- 11а. Хромированная металлическая телескопическая труба (VC 1431MS)
12. Отверстие для нагнетания воздуха
13. Наконечник для твердых напольных покрытий (VC 1321MS)
- 13а. Комбинированный наконечник (VC 1431MS)
14. Мешочек для пыли
15. Узкий наконечник для щелей и фуг
16. Основания для роликовых колес
17. Гнездо застежки
18. Место закрепления приспособлений
19. Фильтр из пенопласта
20. 2 больших колесика
21. Гофрированный фильтр из полиэстера
22. Фильтр для сухой уборки (VC 1321MS)
23. Крючок для наматывания шнура, верхний
24. Крючок для наматывания шнура, нижний
25. Отверстие для слива
26. Рукоятка с регулирование силы всасывания (VC 1431MS)
27. Встроенный электрический контакт

УДАЛЕНИЕ УПАКОВКИ

В соответствии с общепринятыми технологиями производства мало вероятно, что приобретенный Вами электроприбор неисправен, или отсутствует какая-либо из его частей. Все же, в случае какого-либо несоответствия, не используйте электроприбор до тех пор, пока поврежденная часть не будет заменена, или устранен дефект. Неисполнение этой рекомендации может привести к тяжелому трудовому инциденту. Внимательно распакуйте содержание коробки.

1. Возьмитесь за две застежки (6), удерживающие крышку (3), и поднимите их вверх (*Рис. 1*).
2. Освободите застежки, снимите крышку, (*Рис. 2*) выньте содержимое контейнера.

Пожалуйста, проверьте наличие всех частей, перечисленных в списке выше, а также отсутствие каких-либо повреждений при транспортировке.

СБОРКА

- Поднимите вверх обе застежки, удерживающие крышку (*Рис. 1*).
- Освободите застежки и поднимите крышку вверх и наружу (*Рис. 2*).
- Установите контейнер отверстием вниз на стабильную, ровную и чистую поверхность.
- Закрепите к контейнеру с помощью шурупов основания (16) маленькие роликовые колесики (9). (*Рис. 3*)
- Закрепите маленькие передние колесики (9) к их основанию (16) путем нажатия. (*Рис. 4*)
- Закрепите к контейнеру с помощью шурупов монтированные вместе с основаниями большие задние колеса (20). На колесиках нанесена маркировка (L и R) для монтажа слева (L) и справа (R).
- Верните контейнер в нормальное положение.
- Вставьте фильтр, соответствующий выполняемой работе.
- Установите крышку контейнера на ее место.
- Выровняйте крышку с застежками.
- Зацепите застежки за крышку и нажмите вниз, до звука характерного щелчка.
- Вставьте широкий конец шланга (10) в переднее всасывающее отверстие (8) контейнера (*Рис. 5*). Зубцы штуцера шланга должны совпасть с каналом входного отверстия. Поверните штуцер в направлении, обозначенном стрелкой.
- Выберите подходящий наконечник и/или трубу, и монтируйте в шланг (10), (*Рис. 6*).
- После завершения работ и чистки электроприбора следует хранить все приспособления, разместив их в предназначенных для этого местах на корпусе пылесоса (*Рис. 7*).

V - Указания по работе

Электроинструмент приводится в действие посредством однофазного переменного напряжения. Инструмент необходимо включать в электрические розетки с защитными клеммами.

Радиопомехи соответствуют Директиве электромагнитной совместимости 2004/108/ЕС.

Электроприбор предназначен для всасывания пыли при работе электроинструментов. Для этого предусмотрен встроенный электрический контакт (27), в который подключается штепсель шнура электроинструмента. При включении электроинструмента, пылесос автоматически приводится в действие. При выключении электроинструмента пылесос также выключается через определенное время.

ПЕРЕД ТЕМ КАК ПРИСТУПИТЬ К РАБОТЕ

- Проверьте соответствие напряжения электрической сети обозначениям на табличке технических данных электроприбора.
- Убедитесь в исправности электрического кабеля и штепселя. Замену поврежденного электрического кабеля должен осуществлять изготовитель или специалист сервисного центра, во избежание рисков.
- Прочтите, разберитесь и соблюдайте указания раздела "Инструкции по технике безопасности при использовании пылесосов".

СУХАЯ УБОРКА



ПРЕДУПРЕЖДЕНИЕ: Не допускается всасывание пылесосом вредных для здоровья веществ.



ПРЕДУПРЕЖДЕНИЕ: Не допускается всасывание жидкостей при монтированных фильтрах для сухой уборки.

Для сухой уборки используйте следующие фильтрующие элементы:

- а) Фильтр для сухой чистки (22) и мешочек для пыли (14), могут использоваться вместе и отдельно. При совместном использовании повышается эффективность фильтрования.
- б) Гофрированный фильтр (21) и мешочек для пыли (14) могут использоваться как вместе, так и отдельно. При самостоятельном использовании производительность фильтрования гофрированного фильтра намного выше, чем мешочка для пыли.

Мощность фильтрации:

Гофрированный фильтр: высокая

Фильтр для сухой чистки: средняя

Мешочек для пыли: низкая

- Убедитесь в том, что электроприбор не включен в электрическую сеть.
- Убедитесь в том, что контейнер (7) чистый и сухой.

Фильтр для сухой чистки (VC 1321MS)

Вставьте фильтр для сухой чистки (22) в подставку для фильтров (4). (Рис. 8)

Гофрированный фильтр

Установите гофрированный фильтр на подставку для фильтров (4) (Рис. 9). Накройте подставку для фильтров (4) фиксирующей крышкой и закрутите ее. После длительного использования фильтр необходимо почистить щеткой или вытряхнуть.

При чистке бетона или другого подобного материала, выделяющего мелкую пыль, а также в автоматическом режиме работы с другими электроинструментами, гофрированный фильтр необходимо чаще чистить щеткой или вытряхивать. Это является важной предпосылкой надежной работы и долгосрочной эксплуатации Вашего пылесоса. Фильтр

необходимо заменить новым если он поврежден, или мощность всасывания снизилась.

Мешочек для пыли

- Наденьте мешочек для пыли на отверстие для подключения шланга (Рис. 10) с внутренней стороны контейнера. Прижмите мешочек до звука характерного щелчка (Рис. 11). Действуйте осторожно, чтобы не повредить мешочек для пыли.

Использование неподходящего мешочка для пыли аннулирует гарантию.

Регулярно проверяйте мешочек для пыли (14), и меняйте ее при заполнении на 2/3. Благодаря своей конструкции, мешочек пропускает только воздух, задерживая пыль. По этой причине использованный мешочек не может использоваться повторно. Не используйте мешочек для пыли для всасывания острых и влажных предметов.

- Верните крышку контейнера на место и застегните застегжки.
- Широкий конец шланга вставьте в переднее всасывающее отверстие контейнера.
- Выберите необходимый наконечник (13,15) или трубу (11) и соедините со шлангом (10).
- Перед тем, как вставить штепсель в электрическую розетку, убедитесь в том, что выключатель (2) электроприбора находится в положении выключено - "0".
- Вставьте штепсель в электрическую розетку.
- Включите электромотор (выключатель переведите в положение "I").
- По окончании уборки, выключите электродвигатель путем установки выключателя (2) в положение "0" (выключено).
- Выньте штепсель из розетки.

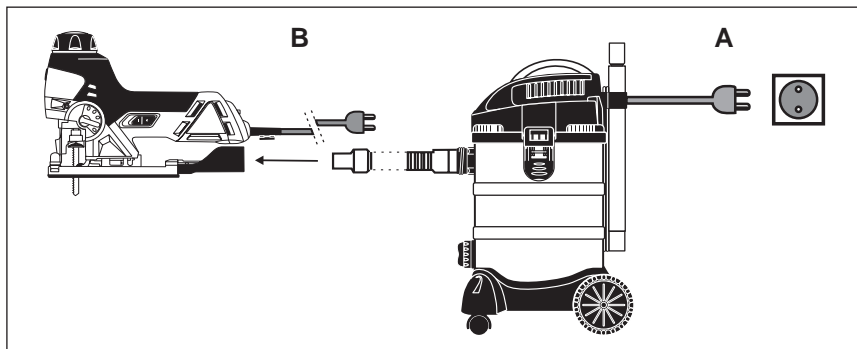
АВТОМАТИЧЕСКИЙ РЕЖИМ РАБОТЫ ПРИ ИСПОЛЬЗОВАНИИ ЭЛЕКТРОИНСТРУМЕНТОВ

Выключатель пылесоса (2) имеет 3 позиции:

- включенное положение "I"
 - выключенное положение "0"
 - совместная работа с электроинструментом «II»
- Выньте штепсель шнура пылесоса из розетки.
 - Отстегните застегжки и снимите крышку.
 - Контейнер (7) должен быть чистым и сухим.
 - Установите рифленый фильтр (21) на подставку для фильтров (4) и закрутите крышку. Вновь поставьте крышку пылесоса на контейнер и закройте застегжки.
 - Выключатель электроинструмента, совместно с которым будет работать пылесос, установите в выключенное положение "0".
 - Соедините шнур пылесоса (10) с системой удаления пыли электроинструмента посредством адаптера (не поставляется в комплекте пылесоса)
 - Включите электроинструмент во встроенную в пылесос розетку (27).
 - Включите штепсель кабеля пылесоса в электрическую сеть.
 - Переведите выключатель пылесоса (2) в положение "II".

- Включите выключатель электроинструмента. Пылесос включается автоматически в момент включения электроинструмента. После того, как электроинструмент будет выключен, пылесос тоже выключиться через определенное время.

	A (Напряжение)	B (Потребляемая мощность)
EU	230 V	2000 W
UK	110V	1600 W



ВЛАЖНАЯ УБОРКА



ПРЕДУПРЕЖДЕНИЕ: Не допускается всасывать пылесосом вредные для здоровья вещества.

- Убедитесь в том, что штепсель шнура электроприбора вынут из розетки.
 - Контейнер (7) должен быть чистым, без пыли и грязи.
 - Снимите монтированный на заводе рифленый фильтр (21), который не подходит для влажной уборки.
 - Выньте мешочек для пыли (14) и фильтр для сухой уборки (22), если до этого они использовались в пылесосе.
 - Вставьте фильтр из пенопласта (19) (Рис. 12) в подставку для фильтров.
 - Подставьте крышку обратно на контейнер и застегните застёжки.
 - Вставьте широкая конец шланга в переднее всасывающее отверстие контейнера.
 - Возьмите необходимый наконечник (13,15) или трубу (11), и соедините его со шлангом (10).
 - Убедитесь в том, что выключатель (2) электроприбора установлен в положение "О" (выключен) перед тем, как вставить штепсель шнура в электрическую розетку.
 - Вставьте штепсель шнура в электрическую розетку.
 - Выключатель (2) установите в положение "I", чтобы включить электродвигатель.
 - По завершении влажной уборки выключите пылесос, переведя выключатель (2) в положение "О" (выключен).
 - Выньте штепсель шнура из электрической розетки.
- По завершении работы содержимое контейнера необходимо слить и почистить контейнер (7).

Рекомендация: Если необходимо всосать большое количество жидкости из раковины или резервуара, не погружайте наконечник в жидкость полностью, а оставьте часть наконечника снаружи, чтобы обеспечивать всасывание воздуха.

Электроприбор снабжен поплавком (5) (Рис. 13), который выключает пылесос при заполнении контейнера. Понять, что всасывание прекратилось, можно по увеличению скорости вращения электродвигателя. В этом случае выключите электроприбор и выньте штепсель шнура из розетки.

Необходимо учитывать, что полный контейнер может оказаться слишком тяжелым.

Снимите крышку сливного отверстия (25), и слейте оставшуюся жидкость в подходящий сосуд или канализацию. Верните обратно крышку сливного отверстия, после чего работу можно продолжить.

После завершения влажной уборки выключите электроприбор и выньте штепсель шнура из розетки. Контейнер следует опорожнить, почистить и высушить снаружи и внутри перед тем, как оставить для будущего использования.

ВАЖНО! После влажной уборки, перед тем, как вновь перейти к сухой чистке, осуществите действия, указанные в разделе "Сухая уборка".

ПРОДУВОЧНЫЙ ВОЗДУХ

Снимите крючок, на котором накручен шнур (23). Вставьте широкую часть шланга в отверстие в верхней задней части пылесоса. Зубец штуцера шланга должен совпасть с каналом входного отверстия. (Рис. 14)



ПРЕДУПРЕЖДЕНИЕ: Никогда не направляйте воздушную струю в сторону людей, животных или предметов, т.к. продувочный воздух может быть горячим.



ПРЕДУПРЕЖДЕНИЕ: Используйте только оригинальные принадлежности SPARKY. Употребление неоригинальных частей или принадлежностей несет потенциальную опасность и аннулирует гарантию.

ПРИНАДЛЕЖНОСТИ

МОДЕЛЬ	VC 1321MS	VC 1431MS
Комплект шланга	•	•
Рукоятка с регулировкой мощности всасывания		•
Пластмассовая труба из 2 частей	•	
Хромированная металлическая телескопическая труба		•
Мешочек для пыли	•	•
Фильтр для сухой уборки	•	
Фильтр из пенопласта	•	•
Рифленный фильтр из полиэстера	•	•
Наконечник для твердых напольных настилов	•	
Комбинированный наконечник		•
Наконечник для щелей (фуг)	•	•
Колесики	2 маленьких + 2 больших	2 маленьких + 2 больших
Основания для роликовых колес	2	2

VI - Обслуживание

- Убедитесь в том, что штепсель кабеля электроприбора вынут из розетку.
- Выньте шланг (10) из контейнера.
- Освободите застёжки (Рис. 1) и снимите крышку контейнера (Рис. 2).
- Тщательно почистите контейнер и шланг от накопившейся грязи и мусора.
- Почистите пенопластовый фильтр (19), промыв его слабым моющим средством.
- Проверьте шланг и соединительные отверстия, проверьте, не поврежден ли электрический шнур.
- После демонтажа пенопластового фильтра (19) проверьте поплавков (5). Для этого возьмитесь за рукоятку крышки и внимательно переверните так, чтобы подставка для фильтра была направлена вверх. Поплавок должен свободно двигаться вверх-вниз (Рис. 13).



ПРЕДУПРЕЖДЕНИЕ: Не допускается использование спирта, бензина или других растворителей. Никогда не используйте едкие препараты для чистки пластмассовых частей.



ПРЕДУПРЕЖДЕНИЕ: Не допускайте контакт электроприбора с водой.

ВАЖНО! В целях обеспечения безопасного использования электроприбора и его надежности, все ремонтные деятельности, а также обслуживание и наладку необходимо выполнять в специализированных мастерских SPARKY, с использованием только оригинальных запасных частей.

ВОЗМОЖНЫЕ НЕПОЛАДКИ И ИХ УСТРАНЕНИЕ

Констатированная неисправность	Вероятная причина	Способ устранения
Электроприбор не работает	Отсутствует питание.	Проверьте питающее напряжение.
	Функциональный отказ в питающем кабеле, выключателе или электродвигателе.	Проверьте, отремонтируйте или замените поврежденную часть.
	Контейнер полон жидкостью.	Опорожните контейнер.
Из крышки электродвигателя выходит пыль	Отсутствует мешочек для сбора пыли или он поврежден / складчатый фильтр из полиэстера.	Установите или замените мешочек для сбора пыли / складчатый фильтр из полиэстера.
Низкая всасывающая мощность и высокие обороты электродвигателя /вибрации	Складчатый фильтр из полиэстера засорен.	Замените складчатый фильтр из полиэстера.
	Наконечник, шланг или контейнер засорен.	Проверьте наконечник, шланг или контейнер.

VII - Гарантия

Гарантийный срок электроприборов SPARKY указан в гарантийной карте.

Неполадки, возникшие вследствие естественного снашивания, перегрузок или неправильной эксплуатации, не входят в гарантийные обязанности.

Неполадки, возникшие вследствие использования некачественных материалов и/или в результате производственных ошибок, устраняются без дополнительной оплаты путем замены или ремонта.

Рекламация дефектного электроприбора SPARKY принимается при условии, что электроприбор будет возвращен поставщику, или в специализированный гарантийный сервис в не разобранном (первоначальном) виде.

Примечания

Внимательно прочтите весь текст инструкции перед тем, как приступить к работе с пылесосом.

Производитель сохраняет за собой право вносить изменения и улучшения в свои изделия, а также изменять спецификации без предупреждения.

Спецификации для отдельных стран могут различаться.