

Portable LCD TV with USB/SD/MMC support  
**Портативный ЖК-Телевизор  
с поддержкой USB/SD/MMC-носителей**

Instruction manual  
**Руководство по эксплуатации**

Dear customer!

Thank you for purchasing our product. Please read this manual carefully before connecting, operating and adjusting the unit, so you will know how to operate this unit properly and safely. Keep the manual for reference in the future.

## Contents

---

Contents.....	2
Important safeguards.....	3
Earphone operation precautions.....	3
Accessories .....	3
Control elements.....	4
Front panel .....	4
Bottom panel .....	4
Remote control (RC).....	4
Battery installation.....	5
Button functions .....	5
Installation and connection .....	6
Stand installation:.....	6
Connection of the antenna: .....	6
Connection of earphone:.....	6
Connection to power source: .....	6
AV input connection .....	6
Car backing signal connection.....	7
USB connection .....	7
Memory card connection .....	7
Menu operation.....	8
On-screen setup menu .....	9
Menu operation .....	9
General setup page.....	9
Additional information .....	10
Troubleshooting .....	10
Specification.....	11

## Important safeguards

---

- Never attempt your own maintenance. If something appears strange, please turn the TV off and consult your TV dealer. The TV is composed of many delicate electronic components that can be damaged or broken if you open the TV or attempt to modify it.
- Do not expose the TV to high humidity, dust, steam, oil, smoke, direct sunlight etc.
- Do not use thinners or other chemical reagent. Wipe the TV off with a soft cloth if it gets dirty.
- Do not leave the TV in excessively hot or cold places. Permissible storage temperatures are within the range of  $-20^{\circ}\text{C}$  to  $+60^{\circ}\text{C}$ . Permissible operation temperatures are within the range of  $0^{\circ}\text{C}$  to  $+40^{\circ}\text{C}$ .
- Only use specified adaptors and power sources.
- Turn power OFF when not in use and unplug the adaptor.
- Avoid dropping and strong impact.
- For your safety, the driver should not watch TV or operate the controls while driving.
- Please note that watching and operating the TV while driving are prohibited by law in some countries.
- That don't mean the TV is broken with some light or dark color dots on the LCD, it's a popular condition with the TFT-LCD technology.

### Earphone operation precautions

- Please don't tune your headphone/earphone to a too high volume; otherwise it may lead inconvenience and danger to yourself and other people.
- For open-designed earphone, to avoid influencing your periphery, please tune down the volume.
- It is recommended to never use the earphone continuously for a long time.

Note: SM-LCD715 is a portable TV-receiver capable of playing audio, video and photo files from SD and USB. Maximum supported volume is 8 Gb. For handy use and navigation in folders and files, the unit supports Russian characters.

## Accessories

---

LCD TV	Power AC/DC adapter
A/V cable	Driver CD disc
Reverse cable	Remote controller
Antenna	Stand
Earphone	Instruction manual
Car power adapter	Warranty card
MiniUSB-USB cable	Consumer Information

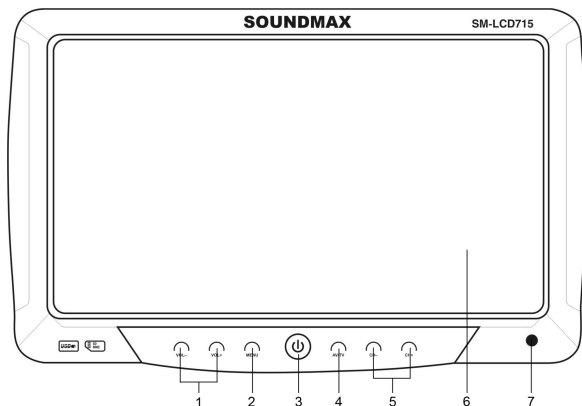
## Control elements

### Front panel

1. VOL+/VOL- buttons
2. MENU button
3. POWER button
4. TV/AV button
5. CH+/CH- buttons
6. Display
7. IR sensor

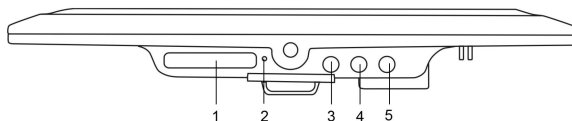
### Not indicated:

- USB slot (right panel)
- Antenna in (back panel)



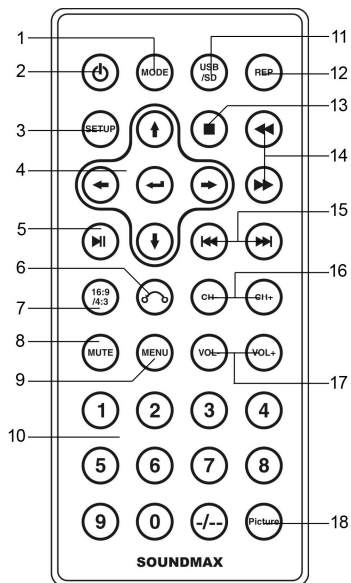
### Bottom panel

1. SD/MMC card slot
2. AV control socket
3. AV in jack
4. Earphone jack
5. Power jack



### Remote control (RC)

1. MODE button
2. POWER button
3. SETUP button
4. Cursor buttons/ENTER button
5. PLAY/PAUSE button
6. RETURN button
7. 16:9/4:3 button
8. MUTE button
9. MENU button
10. Digit buttons
11. USB/SD button
12. REP button
13. STOP button
14. REWIND/F.FORWARD buttons
15. PREVIOUS/NEXT buttons
16. CH-/CH+ buttons
17. VOL-/VOL+ buttons
18. PICTURE button

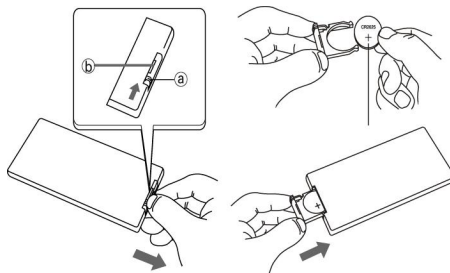


Caution:

1. Please align the RC with the infrared-receiving window on TV set in operation.
2. Never squeeze, drop, wet or disassembly the RC.
3. Never press any button continuously and swiftly. Operation interval is at least 2 seconds.

### Battery installation

Insert the battery according to the picture above, observing the correct polarities (+) and (-). Use one Cr2025 size battery. If the RC fails to work even operated near the unit, replace the battery. Do not use rechargeable batteries. Remove the battery when the RC will not be in use for a long time.



### Button functions

**POWER button:** Press this button to turn on or off the unit.

**MENU button:** Press this button to display the on-screen menu.

**AV/TV button:** Press this button to switch between video sources.

**MUTE button:** Press this button, sound disappears; press it again or press VOL+/VOL- buttons to resume a normal sound. When sound is muted, a corresponding symbol appears on the display.

**VOL-/VOL+ buttons:** Press VOL- button, the volume of TV set decreases. Press VOL+ button, the volume of TV set increases.

**CH+/CH- buttons:** Press CH+ button, the number of TV channel increases. Press CH- button, the number of TV channel decreases.

**Number buttons:** When the channel is a one-digit figure, just press the corresponding number button. If the channel is a two-digit figure, you should press <-/--> button first to show "- -" on the display before further pressing the corresponding number buttons.

**MODE button:** Press this button to select source: TV/AV/SD/USB.

**REP button:** While playing a file from USB/memory card, press to select a playback repeat mode.

**USB/SD button:** Press this button to select USB or memory card, when both are connected to the unit (preferentially the memory card will be played by the unit).

**REWIND/F.FORWARD buttons:** While playing a file from USB/memory card, press to select fast forward or reverse playback speed: X2 => X4 => X8 => X16 => X32 => normal.

**STOP button:** While playing a file from USB/memory card, press to stop playback.

**SETUP button:** Press to enter setup menu.

**ENTER button:** Press to confirm selected options.

**PREVIOUS/NEXT buttons:** While playing a file from USB/memory card, press to select previous or next file.

**PLAY/PAUSE button:** While playing a file from USB/memory card, press to pause or resume playback.

**RETURN button:** While navigating folders and files, press to go back to the main menu.

**16:9/4:3 button:** Press to select picture display format.

**PICTURE button:** Press to select picture mode Standard/Bright/Soft/Gorgeous.

**Cursor buttons (UP/DOWN/LEFT/RIGHT):** Press to navigate in various menus. While playing a picture file from USB/memory card, press to rotate the picture.

## Installation and connection

Stand installation:

- Release the metal washer on the top of the bracket but do not separate it from the bracket.
- Insert the metal washer with the bracket into a hollow at the back of the unit and move the bracket up to a suitable height.
- Tighten the front screw up on the bracket to fix the stand with the unit.
- Control the screen angle with the lateral screw.
- Screw the stand to the bracket.

Connection of the antenna:

Plug the antenna into the Antenna in slot situated on the rear panel of the unit.

Connection of earphone:

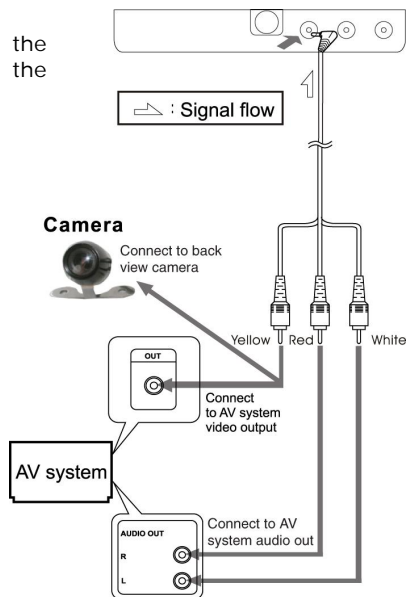
Connect the headphone to the earphone jack for private listening. The speakers will not operate when headphones are connected.

Connection to power source:

Connect one round end of attached AC/DC adaptor or car adaptor to the power source input socket and the other end to the wall outlet at the suitable voltage. When in house, use the AC/DC adaptor; for car use, connect with the car adaptor (adaptors included should be only used). Press POWER button to turn on the unit.

AV input connection

Connect the AV cable as showed in the picture below. After connection, switch the unit to the AV mode.



#### Car backing signal connection

Using the control wire included, connect the AV switch control socket to car backing. When backing, the unit will automatically switch to AV mode; so, if a rear view camera is connected to the unit, the display will show the picture of behind the vehicle.

#### USB connection

Connect the included MiniUSB-USB cable to the USB slot of the unit. Then connect a USB to the other end of the cable. The display will show a menu of contents, from which you can select files for playback. To disconnect the USB, just pull it out from the cable.

#### Memory card connection

Insert an SD/MMC memory card into the slot in the bottom of the unit (observe the correct direction). The display will show a menu of contents, from which you can select files for playback. To disconnect the memory card, just pull it out from the slot.


## Menu operation

---

### AV Mode/USB mode

Press MENU button to access setting menu for picture, audio, function, system and clock.


Press CH+/CH- buttons to choose the parameter you need to adjust. Then press VOL+/VOL- buttons to adjust the parameter.

PICTURE  BRIGHT CONTRAST COLOR	AUDIO  VOLUME	FUNCTION SIGNAL SLEEP  LANGUAGE ZOOM
--	---------------------	--

Notes:


PICTURE: Bright, Contrast, Color are to adjust corresponding parameters.

AUDIO: VOLUME is for adjusting the sound volume level.

FUNCTION: Sleep is for choosing the period (in minutes) until the automatic turning off; Signal is for selecting AV or TV signal;  is for changing vertical position of the image; Zoom is for changing the screen size; Language is for selecting the on-screen menu language.

### TV Mode

Press MENU button to access setting menu for picture, audio, function, system, preset and clock. Press CH+/CH- buttons to choose the parameter you need to adjust. Then press VOL+/VOL- buttons to adjust the parameter.

PICTURE  BRIGHT CONTRAST COLOR	AUDIO  VOLUME	FUNCTION SIGNAL SLEEP  LANGUAGE ZOOM
TV  AUTO-SEARCH SEARCH S-COLOR S-SYS FINE SKIP		

Notes:

TV: Auto-search is for automatic search of channels; Search is for manual search of channels; S-color is for selecting the color system; S-sys is for selecting the sound system; Fine is for fine adjustment of a channel; Skip is for defining a channel to be skipped while selecting channels.

## On-screen setup menu

---

### Menu operation

When a file from USB/SD/MMC is being played, press SETUP button to enter the on-screen setup menu.

Press UP/DOWN cursor buttons to go to parameter list and to select the needed parameter. Press RIGHT cursor button to go to option list for each parameter. Select the needed option with UP/DOWN cursor buttons. Press ENTER button to confirm. Press LEFT cursor button to go back to parameter list. To exit the menu, press SETUP button again.

### General setup page

- TV Display

Normal/LB: The wide-screen image is shown on the full screen, but some part is cut off.

Wide: The wide-screen image is shown and black bars appear on the top and bottom of screen.

Wide squeeze: The picture is squeezed.

- Quality

You can adjust sharpness (high/medium/low), brightness, contrast, gamma (high/medium/low/none), hue and saturation.

- OSD Language

Select on-screen display language.

- Audio

Select audio language (if the file contains multi-language audio).

- Subtitles

Select subtitle language (if the file contains multi-language subtitles).

- Default

Restore the initial factory settings. The default language is English.

#### General Setup Page

TV Display

Quality

OSD Lang

Audio

Subtitle

Default

## Additional information

---

- The accessories include a CD with file samples supported by the unit (Video/Audio/Picture folders). Besides, VIDEO CONVERSION folder contains a typical program for converting various video files into format supported by the unit. The program installation is standard for PCs working under Windows operation system.
- Converting video files is subject to following essential conditions. File and folder names should not contain Russian letters. Converting will be unavailable even if the file address contains Cyrillic letters, e.g: C:\My Documents\2009\Фильмы\Honeymoon. Afterwards, upon completion of converting, you can change names with the use of Russian letters; such names will be displayed correctly.
- Total file or folder name does not exceed 15 characters.
- For photo files: when playing photo files, the unit will automatically adapt them to its ratio (16:9). In so doing, the photo will possibly not take the whole area of the display.
- The unit has last memory function for audio and video files played from SD and USB. When source modes are changed (e.g., vide, then TV and back to video playback), the unit will start playback from the moment when the change was made. Last memory function is only available when the unit is on. If you turn off the unit, even for a short time, (e.g. engine start-up), SD/USB playback will start from the beginning.
- Manufacturer guarantees regular playback of licensed discs only. Some AVI files cannot be played due to their parameters and recording conditions. Video files more than 2 Gb having AVI extension can be played partially.

## Troubleshooting

---

The following occurrences do not indicate that the television is faulty. Before you request repair, follow the listed methods to check the device.

Occurrences	Possible reasons
No picture and sound	AC adapter or automobile adapter is not properly connected. Uncertified power is being used. Power switch is off. TV/AV is not properly chosen.
No picture	Check to see if the channels are selected correctly. <u>Readjust automatic channel tuning.</u>
No sound	Check to see if the audio volume is off or audio system is improperly set and the earphone is inserted. Poor signal or the sound elimination function is on. Audio system is not properly chosen.
Poor reception	Antenna is incorrectly adjusted and the channel is tuned incorrectly.
Dark picture	Check that the brightness and contrast are set correctly
Vague picture or unstable picture	Check that the antenna is correctly adjusted. Snowflake interference is possibly affected electric wave interference from vehicle motors, trains, high-voltage power wired or neon lights.
No color	Check that the color and the color system are adjusted correctly.
Remote control doesn't work	Check to see that whether batteries are exhausted and strong sunshine's on the receiver.

## Specification

---

Product name:	7" TFT LCD color TV
Aspect ratio:	16:9/4:3
Color system:	PAL/SECAM/NTSC
Resolution:	480 (H) x 234 (V)
Brightness:	300 cd/m <sup>2</sup>
Contrast:	300:1
Supported formats:	MP3, AVI, JPEG, MPEG4 (DivX)
Supported storages:	USB/SD/MMC
Memory positions:	128
View Angle:	120 (V), 120 (H)
Connectors:	Audio/video input, Earphone jack
Power supply:	12 V, AC/DC adaptor; car adaptor
Power consumption:	500 mA
External dimensions:	W 185 mm x H 120 mm x D 19 mm
Weight:	~ 0.4 kg

Warning: Specifications may be subject to change without notice for improvement.

SOUNDMAX

## Уважаемый покупатель!

Благодарим Вас за покупку нашего изделия. Чтобы понять, как правильно и безопасно пользоваться Вашей моделью изделия, рекомендуется тщательно изучить настоящее руководство перед подключением, регулировкой и эксплуатацией изделия. Сохраняйте руководство для использования в будущем.

## Содержание

---

Содержание.....	12
Меры предосторожности .....	13
Использование наушников .....	13
Комплект поставки .....	13
Описание .....	14
Передняя панель .....	14
Нижняя панель .....	14
Пульт дистанционного управления (ПДУ) .....	14
Установка батарей .....	15
Функции кнопок .....	15
Установка/Подключение .....	16
Установка стойки .....	16
Подключение к источнику питания .....	16
Подключение внешнего источника аудио-видео сигнала .....	16
Подсоединение антенны .....	17
Подсоединение наушников .....	17
Подсоединение камеры заднего вида .....	17
Подключение USB-накопителя .....	17
Подключение карты памяти .....	17
Операции меню .....	18
Экранное меню настройки системы .....	19
Операции с меню .....	19
Главная страница настроек .....	19
Дополнительная информация .....	20
Устранение неисправностей .....	21
Технические характеристики .....	22

## Меры предосторожности

---

- Не пытайтесь ремонтировать устройство самостоятельно. В случае неисправности сразу отключите телевизор, затем обратитесь в сервисный центр. Телевизор включает множество высокоточных компонентов. Устройство может быть повреждено или сломано во время самостоятельного ремонта.
- Не подвергайте телевизор воздействию влаги, пыли, дыма, прямых солнечных лучей или другим нежелательным для него условиям окружающей среды.
- Не используйте растворители или другие химические чистящие средства. Используйте мягкую салфетку, чтобы удалить пыль или загрязнения с телевизора.
- Не устанавливайте телевизор в местах со слишком высокой или слишком низкой температурой. Температура хранения телевизора от -20°C до +60°C. Диапазон рабочих температур составляет от 0°C до +40°C.
- Используйте только сетевой адаптер и автомобильный адаптер, прилагающийся к телевизору.
- В целях безопасности отсоединяйте сетевой адаптер и автомобильный адаптер, если телевизор не используется.
- Не роняйте и не ударяйте телевизор.
- В целях собственной безопасности не смотрите и не включайте телевизор, когда Вы находитесь за рулем.
- В некоторых случаях смотреть и управлять телевизором за рулем автомобиля может быть противозаконно.
- На ЖК-дисплее может быть несколько ярких или темных точек. Это общее свойство всех дисплеев, использующих технологию активной матрицы. Эта характеристика не является неисправностью.

### Использование наушников

- Не слушайте музыку в наушниках слишком громко, это может повредить Вам.
- При использовании наушников открытого типа уменьшите звук во избежание влияния посторонних шумов.
- Рекомендуется не прослушивать музыку через наушники непрерывно в течение долгого времени.

**Примечание:** SM-LCD715 представляет собой портативный телевизионный приемник с функцией воспроизведения аудио, видео и фото файлов с носителей SD и USB. Максимальный поддерживаемый объем носителей составляет 8 Гб. Для удобства пользования, а также навигации по папкам и файлам устройство поддерживает русский язык.

## Комплект поставки

---

ЖК телевизор	Аудио-видео кабель
Антенна	Переходник miniUSB-USB
Наушники	Провод активации режима камеры
Пульт дистанционного управления	CD с образцами файлов и кодеком
Подставка	Руководство пользователя
Адаптер питания сетевой	Гарантийный талон
Адаптер питания автомобильный	Информация для потребителя

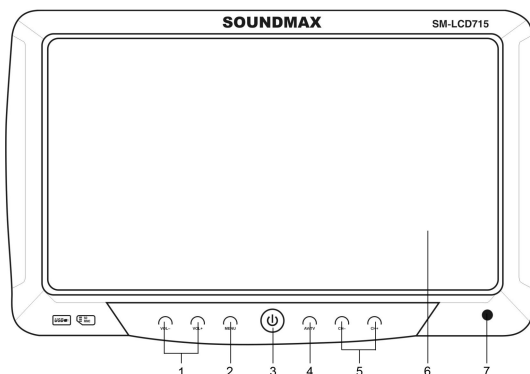
## Описание

### Передняя панель

1. Кнопки VOL+ /VOL-
2. Кнопка MENU
3. Кнопка POWER
4. Кнопка TV/AV
5. Кнопки CH+ /CH-
6. Дисплей
7. ИК-сенсор

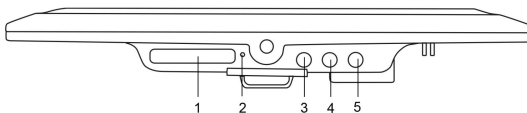
### Не показано на рисунке:

- USB порт (справа)
- Вход для антенны (сзади)



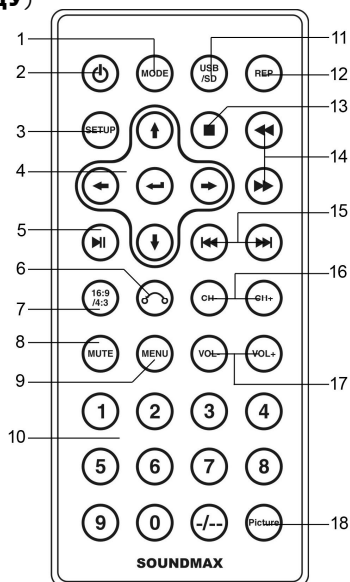
### Нижняя панель

1. Слот для карт SD/MMC
2. Разъем для управляющего провода камеры заднего вида
3. Аудио-видео вход
4. Разъем для наушников
5. Разъем питания



### Пульт дистанционного управления (ПДУ)

1. Кнопка MODE
2. Кнопка POWER
3. Кнопка SETUP
4. Кнопки курсора/Кнопка ENTER
5. Кнопка PLAY/PAUSE
6. Кнопка RETURN
7. Кнопка 16:9/4:3
8. Кнопка MUTE
9. Кнопка MENU
10. Кнопки с цифрами
11. Кнопка USB/SD
12. Кнопка REP
13. Кнопка STOP
14. Кнопки REWIND/F.FORWARD
15. Кнопки PREVIOUS/NEXT
16. Кнопки CH-/CH+
17. Кнопки VOL-/VOL+
18. Кнопка PICTURE

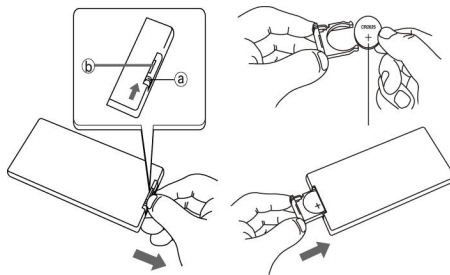


## Внимание

1. Направляйте ПДУ на ИК-сенсор на передней панели телевизора.
2. Не роняйте, не ударяйте, не разбирайте ПДУ и не допускайте попадания влаги внутрь ПДУ.
3. Не держите кнопки нажатыми слишком долго. Оптимальное время нажатия – 2 секунды.

## Установка батарей

Вставьте батареи как показано на рисунке выше, соблюдая правильную полярность (+) и (-). Используйте одну батарейку типа Сr2025. Если ПДУ не работает даже вблизи устройства, замените батарейки. Не используйте перезаряжаемые батареи. Извлекайте батарейки из ПДУ, если он не будет использоваться долгое время.



## Функции кнопок

**Кнопка POWER:** Нажмите эту кнопку для включения/выключения питания.

**Кнопка MENU:** Нажмите для отображения экранного меню.

**Кнопка TV/AV:** Нажимайте для переключения между источниками сигнала: TV/AV/SD/USB.

**Кнопки VOL-/VOL+:** Нажмите кнопку VOL- для уменьшения уровня громкости звука. Нажмите кнопку VOL+ для увеличения уровня громкости звука.

**Кнопка MUTE:** Нажмите для отключения звука. Нажмите ее повторно или нажмите кнопки VOL+/VOL- для возобновления звука. При отключении звука на дисплее отобразится соответствующий символ.

**Кнопки CH-/CH+:** Нажмите кнопку CH+ для выбора следующего канала. Нажмите кнопку CH- для выбора предыдущего канала.

**Кнопки с цифрами:** Если канал обозначается одной цифрой, просто нажмите соответствующую цифровую кнопку на ПДУ. Если канал обозначается двумя цифрами, нажмите сначала кнопку <-/--> (на экране отобразится «- -»), затем нажмите соответствующие кнопки с цифрами.

**Кнопка MODE:** Нажмите, чтобы выбрать режим изображения.

**Кнопка REP:** При воспроизведении файла с носителя нажмите для выбора режима повторного воспроизведения.

**Кнопка USB/SD:** нажимайте для переключения между USB и картой памяти, если оба носителя подсоединены к устройству (по умолчанию будет воспроизводиться карта памяти).

**Кнопки REWIND/F.FORWARD:** При воспроизведении файла с носителя нажимайте для выбора скорости перемотки назад или вперед соответственно: X2=>X4=>X8=>X16=> X32=>нормальн.

**Кнопка STOP:** При воспроизведении файла с носителя нажмите, чтобы остановить воспроизведение.

**Кнопка SETUP:** Нажмите, чтобы войти в меню настройки.

**Кнопка ENTER:** Нажимайте для подтверждения выбора опции.

**Кнопки PREVIOUS/NEXT:** При воспроизведении файла с носителя нажимайте для перехода к следующему или предыдущему файлу.

**Кнопка PLAY/PAUSE:** При воспроизведении файла с носителя нажимайте, чтобы приостановить или возобновить воспроизведение.

**Кнопка RETURN:** При навигации по папкам и файлам нажмите для возврата к меню содержимого носителя.

**Кнопка 16:9/4:3:** Нажимайте для выбора формата изображения.

**Кнопка PICTURE:** Нажимайте для выбора режима изображения: Стандарт/Светлый/Мягкий/Яркий.

**Кнопки курсора (ВПРАВО/ВЛЕВО/ВВЕРХ/ВНИЗ):** нажимайте для навигации по экранному меню. При воспроизведении файла с изображением с USB или карты памяти нажимайте кнопку для вращения изображения.

## Установка/Подключение

### Установка стойки

- Ослабьте металлическую гайку, расположенную спереди кронштейна, вращая пластмассовую гайку.
- Вставьте металлическую гайку кронштейна в прорезь на задней стороне устройства; передвиньте кронштейн на нужную высоту.
- Затяните пластмассовую гайку для прочной фиксации устройства.
- Отрегулируйте угол наклона устройства, вращая боковую гайку кронштейна.

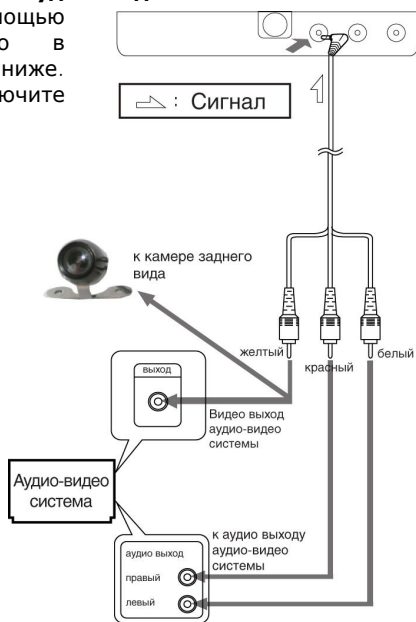
### Подключение к источнику питания

Подсоедините штекер сетевого адаптера или автомобильного адаптера питания, входящих в комплект, к разъему питания, а вилку штекера к розетке или к прикуривателю соответственно.

При использовании устройства в помещении подключайте устройство к сети питания с помощью сетевого адаптера; при использовании в автомобиле используйте автомобильный адаптер питания. Нажмите кнопку POWER, чтобы включить устройство.

### Подключение внешнего источника аудио-видео сигнала

Выполните подсоединение с помощью аудио-видео кабеля, входящего в комплект, как показано на рисунке ниже. После подсоединения переключите устройство в режим AV.



**Подсоединение антенны**

Вставьте антенну в разъем для антенны, расположенный на задней панели устройства.

**Подсоединение наушников**

Подсоедините наушники к разъему для наушников. При использовании наушников звук через внешние динамики устройства воспроизводиться не будет.

**Подсоединение камеры заднего вида**

С помощью управляющего провода, входящего в комплект, можно управлять переключением устройства в режим отображения картинки от камеры заднего вида. Возможно использование сигнала от лампы заднего хода, +12В. При движении задним ходом устройство автоматически переключится в режим AV. Если к устройству подключена камера заднего вида, дисплей устройства будет показывать изображение с камеры.

**Подключение USB-накопителя**

С помощью переходника Mini USB-USB подсоедините USB накопитель к USB слоту устройства. На дисплее отобразится меню содержимого накопителя, в котором с помощью кнопок курсора Вы можете выбирать папки и файлы для воспроизведения. Для отсоединения накопителя просто извлеките переходник из слота.

**Подключение карты памяти**


Вставьте карты памяти SD/MMC в слот на нижней панели устройства (соблюдайте правильное расположение карты). На дисплее отобразится меню содержимого накопителя, в котором с помощью кнопок курсора Вы можете выбирать папки и файлы для воспроизведения. Для отсоединения карты памяти просто извлеките ее из слота.

## Операции меню

### Режим AV/Режим USB

Нажимайте кнопку MENU, чтобы перейти к меню настройки изображения, аудио, настроек, системы или часов.


Нажимайте кнопки CH+/CH-, чтобы выбрать параметр для настройки; с помощью кнопок VOL+/VOL- настройте параметр.

ИЗОБРАЖЕНИЕ ЯРКОСТЬ КОНТРАСТ ЦВЕТНОСТЬ	АУДИО ГРОМКОСТЬ	НАСТРОЙКА СИГНАЛ ТАЙМЕР СНА  ЯЗЫК ФОРМАТ ТВ
---	--------------------	---

### Примечания:

Изображение: **Яркость**, **Контраст**, **Цветность** - настройка соответствующего параметра изображения.


Аудио: **Громкость** – регулирование уровня громкости звука.

Настройка: **Сигнал** – выбор режима AV/TV/SD/USB; **Таймер сна** – выбор интервала времени (в минутах) до автоматического отключения устройства;  - поворот изображения по вертикали; **Язык** – выбор языка экранного меню; **Формат ТВ** – изменение размера экрана.

### Режим TV

Нажимайте кнопку MENU, чтобы перейти к меню настройки изображения, аудио, настроек, системы или часов.

Нажимайте кнопки CH+/CH-, чтобы выбрать параметр для настройки; с помощью кнопок VOL+/VOL- настройте параметр.

ИЗОБРАЖЕНИЕ ЯРКОСТЬ КОНТРАСТ ЦВЕТНОСТЬ	АУДИО ГРОМКОСТЬ	НАСТРОЙКА СИГНАЛ ТАЙМЕР СНА  ЯЗЫК ФОРМАТ ТВ
УСТАНОВКИ АВТОПОИСК РУЧН. ПОИСК СИСТЕМА ТВ ЗВУК ПОДСТРОЙКА ПРОПУСК		

### Примечания:

TV: **Автопоиск** – автоматический поиск каналов; **Ручной поиск** – поиск каналов вручную; **Система ТВ** - выбор системы цветности; **Звук** - выбор системы звука; **Подстройка** – точная настройка частоты; **Пропуск** – определение канала, который будет пропускаться при последовательном выборе каналов.

## Экранное меню настройки системы

---

### Операции с меню

При воспроизведении файла с USB-накопителя/карты памяти SD/MMC нажмите кнопку SETUP для вызова меню настроек.

Нажимайте кнопки курсора ВВЕРХ/ВНИЗ для перехода к списку параметров и выбора нужного параметра. Нажмите кнопку курсора ВПРАВО для перехода к списку опций для каждого параметра. Выберите нужную опцию кнопками ВВЕРХ/ВНИЗ. Нажмите кнопку ENTER для подтверждения выбора. Нажимайте кнопку курсора ВПРАВО для возврата к списку параметров. Для выхода из меню нажмите кнопку SETUP.

### Главная страница настроек

- ТВ экран

Норм/LB: Широкоэкранное изображение воспроизводится на всем экране, но часть его обрезается.

Широкий: Широкоэкранное изображение воспроизводится так, что сверху и снизу появляются черные полосы.

Сжатие: Используйте этот режим, если вы хотите, чтобы изображение было сжато.

- Изображение

Вы можете отрегулировать четкость изображения (3 уровня: высокий/средний/низкий), яркость, контрастность, гамму (4 уровня: высокий/средний/низкий/никакой), цветовой тон и насыщенность.

- Язык меню

Выбор языка экранного меню.

- Аудио

Выбор языка аудиотрека (если файл содержит аудиотреки на разных языках).

- Субтитры

Выбор языка субтитров (если файл содержит субтитры на разных языках).

- По умолчанию

Возврат к заводским настройкам. Язык по умолчанию – английский.

Главная страница настроек

ТВ экран  
Изображение  
Язык меню  
Аудио  
Субтитры  
По умолчанию

## Дополнительная информация

---

- В комплекте имеется диск с образцами файлов, которые устройство способно отображать и воспроизводить (папки Video, Audio, Picture). Кроме того, в папке VIDEO CONVERSION находится типичная программа для перекодирования различных видео файлов в формат, поддерживаемый устройством. Правила установки программы стандартные для компьютеров, работающих под операционной системой Windows.
- При перекодировании видео файлов, следует выполнить следующее обязательное условие: имена папок и файлов не должны содержать русских букв. Например, если даже путь к файлу будет содержать кириллицу, то кодирование будет невозможным :C:\My Documents\2009\Фильмы\Noneuтоop. Впоследствии, после перекодирования файла в формат, поддерживаемый устройством, можно изменить название на русскоязычное, которое устройство отобразит корректно.
- Общая длина в названии папок и файлов не превышает 15 знаков.
- Для фото файлов: устройство при демонстрации снимков автоматически будет подгонять размер и формат фото файла под собственный размер (16:9). При этом возможно, что снимок не будет занимать всю площадь экрана.
- Устройство обладает функцией памяти последнего состояния для аудио и видео файлов, при воспроизведении носителей SD или USB. При смене режимов работы (например, видео файл, затем ТВ и возвращении к просмотру видео файла) устройство начнет воспроизведение с того момента, когда было сделано переключение. Функция последнего состояния будет работать только при включенном устройстве. Если устройство выключить, даже кратковременно, (например, запуск автомобиля), то воспроизведение SD или USB начнется сначала.
- Производитель гарантирует нормальное воспроизведение только лицензионных дисков. Воспроизведение некоторых AVI-файлов может оказаться невозможным в зависимости от их конфигурации и параметров, а также условий записи. Видеофайлы с расширением AVI объемом более 2 Гб могут воспроизводиться устройством не полностью.

## Устранение неисправностей

---

Следующие проблемы не указывают на неисправность телевизора. Перед обращением в сервис выполните рекомендуемые ниже процедуры.

<b>Неисправность</b>	<b>Возможные причины неисправности</b>
Нет изображения и звука	Сетевой адаптер или автомобильный адаптер неправильно подключен. Отключено питание. Режим TV/AV выбран неправильно.
Нет изображения	Проверьте, правильно ли выбраны каналы. Заново выполните автоматическую настройку каналов.
Нет звука	Проверьте, не выключен ли звук, правильно ли выбрана система звука, не подключены ли наушники. Возможен плохой прием сигнала или включена функция приглушения звука. Система звука настроена неправильно.
Плохой прием	Правильно ли настроена антенна и настроен ли канал правильно.
Темное изображение	Проверьте настройки яркости и контрастности. Возможно плохое освещение. Слабый сигнал.
Размытое изображение или изображение с помехами.	Проверьте расположение антенны. Помехи в виде «снега» могут быть вызваны электрической интерференцией от моторов автомобилей, поездов, линий высокого напряжения или неоновых подсветок.
Нет цвета	Проверьте настройки цветности, правильно ли выбрана система цветности.
ПДУ не работает	Проверьте, на разряжены ли батарейки, не попадает ли на сенсор ПДУ солнечный свет.

## Технические характеристики

Название:	7-дюймовый цветной широкоформатный ЖК-телевизор
Формат:	16:9/4:3
Цветовая система:	PAL/SECAM/NTSC
Разрешение:	480 (Г) x 234 (В)
Яркость:	300 кд/м <sup>2</sup>
Контрастность:	300:1
Поддержка форматов:	MP3, AVI, JPEG, MPEG4 (DivX)
Поддержка носителей:	USB/SD/MMC
Память:	128 каналов
Угол обзора:	120 (В), 120 (Г)
Разъемы:	Аудио/видео вход; выход на наушники
Питание:	12 В, от адаптера переменного тока; от бортовой сети автомобиля
Потребление энергии:	500 мА
Размеры:	185 мм (Ш) x 120 мм (В) x 19 (Г)
Вес:	~ 0,4 кг

**Внимание:** В процессе совершенствования изделия технические характеристики могут быть изменены без предварительного уведомления.



АИ49