



Справочник по аппаратному обеспечению

Серия VGN-S/VGN-T/VGN-B

Прочтите перед началом работы

Примечание

© 2004 Sony Corporation. Все права защищены.

Запрещается полное или частичное воспроизведение, перевод или преобразование в машиночитаемую форму настоящего руководства и описанного в нем программного обеспечения без предварительного письменного разрешения.

Sony Corporation не дает никаких гарантий в отношении настоящего руководства, программного обеспечения и информации, содержащейся в настоящем руководстве, и явным образом отказывается от всех подразумеваемых гарантий, гарантии товарного состояния или пригодности для какой бы то ни было цели в отношении настоящего руководства, программного обеспечения и другой информации такого рода. Sony Corporation ни при каких обстоятельствах не несет ответственности за случайный, косвенный и реальный ущерб, понесенный в результате правонарушения, контракта или иным образом связанный с настоящим руководством, программным обеспечением или другой информацией, содержащейся в настоящем документе, или ее использованием.

Macrovision: При работе данного изделия применяется технология по защите авторских прав в соответствии с законами о патентах США и другими правами на интеллектуальную собственность. Данная технология по защите авторских прав должна использоваться только с разрешения корпорации Macrovision; она предназначена только для домашнего и другого ограниченного просмотра, если нет специального разрешения корпорации Macrovision. Инженерный анализ и разборка запрещены.

В данном руководстве опущены обозначения [™] или [®].

Sony Corporation оставляет за собой право вносить изменения в настоящее руководство и содержащуюся в нем информацию в любой момент без предупреждения. На описанное здесь программное обеспечение распространяются условия отдельного пользовательского лицензионного соглашения.

Иллюстрации в настоящем руководстве могут отличаться от вашей модели. Конфигурацию VAIO см. на листе **Технические характеристики**.

ENERGY STAR

Являясь участником программы ENERGY STAR, Sony Corporation гарантирует, что данное устройство отвечает стандартам программы ENERGY STAR по энергосбережению.

The International ENERGY STAR Office Equipment Program – это международная программа по внедрению энергосберегающих технологий в компьютерной технике и офисном оборудовании. Программа поддерживает разработку и распространение устройств, конструктивные особенности которых заметно снижают потребление электроэнергии. Это открытая система, участие в которой абсолютно добровольное. Объектом усовершенствований являются офисные устройства – компьютеры, дисплеи, принтеры, факсимильные аппараты и копиры. Стандарты и логотипы таких устройств являются общими для всех участников программы. ENERGY STAR является зарегистрированным в США товарным знаком.



Информация об охране окружающей среды



При изготовлении корпусов и печатных плат не используются галогенизированные ингибиторы горения.

При пайке используется припой, не содержащий свинца.

В качестве прокладки при упаковке используется гофрированный картон.

Для печати на картонных коробках используются чернила на базе растительного масла, не содержащие летучих органических соединений (серии VGN-S и VGN-T).

Памятка владельца

Серийный номер, номер модели и ключ программного продукта указаны на нижней панели компьютера Sony. Запишите эти номера и называйте их при обращении в службу VAIO-Link. См. также печатный экземпляр **Технические характеристики**.

Информация по технике безопасности

Общие сведения

- При установке батареи неподходящего типа возникает риск взрыва. Утилизация отслуживших свой срок батарей должна осуществляться в соответствии с инструкциями.
- Вскрытие корпуса устройства по какой бы то ни было причине может привести к повреждениям, на которые гарантия не распространяется.
- Во избежание поражения электрическим током не открывайте корпус устройства. Для ремонта обращайтесь только к квалифицированному специалисту.
- Для предотвращения возгорания или поражения электрическим током берегите компьютер VAIO от дождя и сырости.
- Если требуется сообщить об утечке газа, не используйте для этого модем или телефон, расположенный вблизи места утечки.
- Не используйте модем во время сильной грозы.
- Для замены батареи обращайтесь в ближайший Сервисный Центр Sony.
- Прежде чем приступить к подсоединению периферийных устройств, выключите компьютер и все периферийные устройства.
- Подсоединяйте провод питания только после подсоединения всех остальных кабелей.
- Прежде чем включить компьютер, выключите все периферийные устройства.
- Не передвигайте компьютер, когда система находится в **ждущем** режиме.
- Магнитные свойства некоторых предметов могут серьезно повредить жесткий диск. Они могут привести к уничтожению данных на жестком диске и неисправности компьютера. Не устанавливайте компьютер рядом с предметами, создающими магнитные поля, к которым, главным образом, относятся:
 - Телевизоры;
 - Громкоговорители;
 - Магниты и магнитные браслеты.

Аудио- и видеоустройства

Если это оборудование находится в непосредственной близости от любого оборудования, испускающего электромагнитное излучение, может наблюдаться искажение звука и изображения.

Возможности подключения

- Запрещается устанавливать модем и прокладывать телефонную проводку во время сильной грозы.
- Запрещается устанавливать телефонные розетки в местах с повышенной влажностью, если они не предназначены специально для установки во влажном помещении.
- Соблюдайте осторожность при прокладке и перемещении телефонных линий.
- При работе с компьютером обязательно используйте адаптер переменного тока, входящий в комплект поставки. Для полного отключения компьютера от сетевого питания отключите адаптер переменного тока от сети.
- Убедитесь в том, что электрическая розетка расположена в легкодоступном месте.
- Ни при каких условиях не касайтесь неизолированных телефонных проводов и разъемов, если телефонная линия подключена к телефонной сети.

Правовая информация

Настоящим Sony подтверждает, что данное устройство соответствует основным требованиям и положениям Европейской директивы 1999/5/EC (Директивы о радиоаппаратуре и оборудовании телекоммуникационных терминалов).



Заявление о соответствии

Европейский Союз ставит перед собой задачу обеспечить свободное перемещение товаров на внутреннем рынке и устранить барьеры, препятствующие торговле. В связи с этим ЕС принял ряд директив, предлагающих производителям обеспечить соответствие их продукции основным стандартам. Производители обязаны снабжать продукцию знаком "CE" и оформлять Заявление о соответствии.

Прежде всего, Заявление о соответствии предназначено для органов надзора за рынком, для которых оно служит подтверждением того, что продукты соответствуют необходимым стандартам. Кроме того, в качестве услуги своим клиентам, корпорация Sony публикует Заявления о соответствии требованиям ЕС на веб-сайте www.compliance.sony.de.

Введите в строку поиска название модели, и вы сможете ознакомиться со всеми Заявлениями о соответствии, относящимися к этому продукту. Система представит список документов, соответствующих запросу, которые можно загрузить. Обратите внимание: наличие заявлений зависит от сферы действия директив ЕС и от спецификаций конкретных продуктов.

Это устройство соответствует требованиям стандартов EN 55022 Класса В и EN 55024 для устройств, используемых в следующих областях: в домашних условиях, в бизнесе и лёгкой промышленности.

Испытания показали, что это изделие отвечает требованиям Директивы EMC (директивы по электромагнитной совместимости) к использованию соединительных кабелей длиной не более 3 м.

Прежде чем включать встроенный модем, ознакомьтесь с **Правовые положения**.

Оптический дисковод относится к ЛАЗЕРНЫМ ИЗДЕЛИЯМ КЛАССА 1 и соответствует стандарту безопасности лазерных изделий EN 60825-1. Ремонт и техническое обслуживание должны осуществлять только технические специалисты, имеющие разрешение компании Sony. При неквалифицированном ремонте и нарушении правил эксплуатации возможно причинение вреда здоровью.

**CLASS 1
LASER PRODUCT
TO EN 60825-1**

Осторожно: Серия VGN-T: Видимое и невидимое лазерное излучение класса 3B, когда устройство открыто. Не подвергайте себя воздействию излучения.

CAUTION – CLASS 3B VISIBLE AND INVISIBLE LASER
RADIATION WHEN OPEN. AVOID EXPOSURE TO THE BEAM.

Ваш компьютер может быть оснащен функциями Bluetooth. В зависимости от того, в какой стране вы находитесь, возможности использования встроенных функций Bluetooth могут быть ограничены. Подробную информацию по каждой стране см. в **Правовые положения**.

Ваш компьютер может быть оснащен функциями беспроводной локальной сети. Прежде чем пользоваться функциями беспроводной локальной сети, ознакомьтесь с **Правовые положения**.

В зависимости от того, в какой стране вы находитесь, возможности использования функций **беспроводной локальной сети** могут быть ограничены. Подробную информацию по каждой стране см. в **Правовые положения о беспроводных локальных сетях**. Устройства поддержки беспроводной локальной сети, которыми оснащено это устройство, прошли сертификацию Wi-Fi и соответствуют спецификациям возможности взаимодействия, установленным WECA (Альянсом совместимости беспроводных сетей Ethernet).



Утилизация ионно-литиевых батарей

- Не используйте поврежденные и протекающие ионно-литиевые батареи. По истечении срока службы батарей их необходимо своевременно утилизировать надлежащим образом.
- При несоблюдении правил замены батареи возникает опасность взрыва. Заменяйте батарею только батареей того же или аналогичного типа, рекомендованного производителем. Утилизируйте отслужившие свой срок батареи в соответствии с инструкциями производителя.
- Неправильное обращение с батареей, использованной в этом устройстве, может привести к возгоранию или химическому ожогу. Не разбирайте батарею, не нагревайте ее выше 60°C и не бросайте ее в огонь.
- По истечении срока службы батарей их необходимо своевременно утилизировать надлежащим образом.
- Берегите от детей.
- В некоторых регионах утилизация ионно-литиевых батарей с домашними отходами или отходами хозяйственной деятельности может быть запрещена.
- Сдавайте батареи в общественные пункты сбора использованных источников питания.

Утилизация батареи питания для ОЗУ

- Компьютер оснащен батареей питания для ОЗУ, не требующей замены в течение всего срока службы изделия. Для замены этой батареи обращайтесь в службу VAIO-Link.
- При несоблюдении правил замены батареи возникает опасность взрыва.
- По истечении срока службы батарей их необходимо утилизировать надлежащим образом.
- В некоторых странах утилизация ионно-литиевых и других неопасных батарей с домашними отходами или отходами хозяйственной деятельности может быть запрещена.
- Сдавайте батареи в общественные пункты сбора использованных источников питания.

Добро пожаловать!

Поздравляем с приобретением компьютера Sony VAIO. Корпорация Sony использует новейшие аудио-, видео-, компьютерные и коммуникационные технологии для создания самых современных персональных компьютеров.

Вот основные функции, предоставленные в распоряжение наших клиентов:

- ❑ **Исключительно высокая производительность.**
- ❑ **Портативность** - Аккумуляторная батарея позволяет в течение нескольких часов работать без использования источника переменного тока.
- ❑ **Качество звука и изображения Sony** - ЖК-экран высокого разрешения позволяет пользоваться самыми современными мультимедийными приложениями, играми и развлекательным программным обеспечением.
- ❑ **Мультимедийные функции** - Наслаждайтесь компакт-дисками и DVD с аудио- и видеозаписями.
- ❑ **Возможности подключения** - Компьютер поддерживает Memory Stick, Ethernet, USB 2.0 (высокоскоростной/с максимальной скоростью/низкоскоростной) и i.LINK.
i.LINK – двунаправленный цифровой интерфейс обмена данными. Memory Stick позволяет легко обмениваться цифровыми данными и использовать их с совместимыми изделиями.
- ❑ **Беспроводная технология** - Благодаря функциям Bluetooth и беспроводной локальной сети (IEEE 802.11b/g)* можно свободно обеспечить связь без использования кабелей и проводов.
- ❑ **Windows** - Система оснащена последней версией операционной системы Microsoft.
- ❑ **Связь** - Пользуйтесь популярными интерактивными службами, отправляйте и получайте электронную почту, работайте в Интернете.

- ❑ **Превосходная поддержка клиентов** - Если возникнут сложности при работе с компьютером, поищите способ их устранить на веб-сайте VAIO-Link www.vaio-link.com
Прежде чем обращаться в службу VAIO-Link, постарайтесь решить проблему с помощью этого руководства, печатной версии **Руководства по устранению неисправностей и восстановлению системы VAIO** и руководств и файлов справки по периферийным устройствам и программному обеспечению.
Можно также нажать кнопку **Пуск** > и выбрать пункт **Справка и поддержка**, чтобы получить сведения о поддержке VAIO и подсказки.
- * Это зависит от модели компьютера. Дополнительную информацию см. в печатной версии **Технические характеристики**.



Пакет документации

Пакет документации содержит печатную информацию и руководства пользователя, предназначенные для прочтения на компьютере.


Руководства представлены в формате PDF, в котором их легко просмотреть и распечатать.

Лучше всего начать работу с VAIO с портала **My Info Centre**, где собрано все необходимое для полноценной работы с компьютером.

Руководства пользователя находятся в разделе **My Documentation**. Чтобы туда перейти:

- 1 Нажмите кнопку **Пуск** и затем нажмите на значок **My Info Centre*** .
- 2 В разделе **My Home** выберите страну и язык в окнах с выпадающим списком.
- 3 В строке изображений в верхней части окна нажмите **My Documentation** .
- 4 Выберите руководство, с которым вы хотите ознакомиться.

* Значок My Info Centre выводится только после установки **Prepare your VAIO**.

 Можно перейти к руководствам пользователя вручную. Для этого надо войти в папку **Мой компьютер** >, выбрать **VAIO (C:)** (диск C) > **Documentation** (Документация) > **Documentation** и открыть папку на своем языке.

Для документации по прилагающимся дополнительным устройствам можно выделить отдельный диск.

Печатная документация

- ❑ Брошюра **Начало работы**, содержащая краткое описание содержимого коробки и инструкцию по настройке компьютера.
- ❑ Лист **Технические характеристики** с таблицей спецификаций, списком прилагающегося программного обеспечения, обзором всех соединителей и руководством по настройке VAIO на оборотной стороне.
- ❑ **Руководство по устранению неисправностей и восстановлению системы VAIO**, где можно найти решения распространенных проблем, способы восстановления компьютерной системы и информацию о VAIO-Link.
- ❑ Условия **гарантии Sony**.
- ❑ Буклеты, содержащие следующую информацию: **Правила техники безопасности, Правила работы с модемом, Правила работы в беспроводной локальной сети, Правила работы с технологией Bluetooth*** и **Правила работы с беспроводными устройствами***.

* Это зависит от модели компьютера. Дополнительную информацию см. в печатной версии **Технические характеристики**.

Электронная документация

В папке **My Documentation** находятся следующие руководства пользователя VAIO:

- Руководство по аппаратному обеспечению** (настоящее руководство) содержит подробные сведения о компьютере VAIO, о надежном и безопасном использовании его возможностей, подключении периферийных устройств, модернизации компьютера и т.д.
- Руководство по программному обеспечению** содержит информацию о том, как зарегистрировать VAIO, о функциях систем VAIO, о том, как изменить настройки, как работать с драйверами и т.д.

Кроме того, папка **My Documentation** содержит:

- Файлы справки о том, как прочесть эти руководства;
- Важные сведения о компьютере в форме примечаний и сообщений.

Портал **My Info Centre** содержит также следующие разделы:



My Software

Ощущаете в себе творческий потенциал? Нажмите на этот значок, чтобы увидеть обзор программного обеспечения и возможности модернизации.



My VAIO Essentials

Хотите расширить возможности компьютера VAIO? Нажмите на этот значок и посмотрите, какие дополнительные приспособления совместимы с компьютером.



My Websites

Нажмите на этот значок и просмотрите наши самые популярные веб-сайты.



My ISP

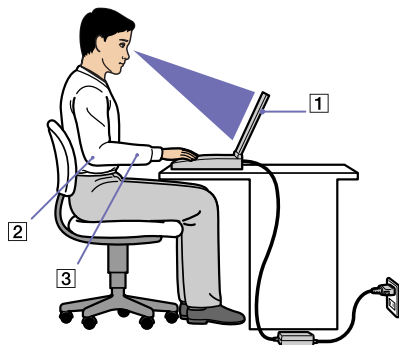
Нажмите на этот значок, чтобы узнать о лучших предложениях наших партнеров и получить доступ к миру Интернета.

Другие источники

- ❑ Можно нажать кнопку **Пуск** > и выбрать пункт **Справка и поддержка**, чтобы получить сведения о поддержке VAIO и подсказки.
- ❑ Подробную информацию о функциях используемого программного обеспечения и устранении неисправностей можно найти в файлах **оперативной справки**.
- ❑ Руководства по работе с программным обеспечением VAIO опубликованы в интернете на сайте www.club-vaio.com.

Эргономика

Компьютером можно пользоваться как переносным устройством в самых разных ситуациях. Всегда, когда это возможно, принимайте во внимание следующие эргономические аспекты при работе как в стационарных условиях, так и при передвижении:



- Положение компьютера** – Устанавливайте компьютер перед собой (1). Предплечья должны располагаться горизонтально (2), запястья при работе с клавиатурой, сенсорной панелью и внешней мышью должны быть в удобном нейтральном положении (3). Положение плеч должно быть естественным. При работе с компьютером делайте перерывы. Слишком длительная работа с компьютером может привести к переутомлению мышц и сухожилий.
- Мебель и поза** – Сидите на стуле с удобной спинкой. Отрегулируйте высоту стула таким образом, чтобы ваши стопы стояли на полу ровно. Для удобства можно использовать подставку для ног. Сидите ровно, не напрягайтесь, не сутультесь и не откидывайтесь далеко назад.
- Угол обзора дисплея компьютера** – Наклоните дисплей так, чтобы вам было удобно. При правильном положении дисплея меньше будут уставать глаза и мышцы. Кроме того, настройте яркость дисплея.

- ❑ **Освещение** – Выбирайте для работы места, где свет из окон и от осветительных приборов не создает бликов и не отражается в дисплее. Используйте отраженный свет, чтобы на дисплее не было ярких отсветов. Можно приобрести дополнительные приспособления для дисплея, чтобы уменьшить количество бликов. При правильном освещении работать будет удобнее, а производительность повысится.
- ❑ **Положение внешнего дисплея** – При работе с внешним дисплеем установите его на таком расстоянии, чтобы на него удобно было смотреть. Когда вы сидите перед монитором, экран должен быть на уровне глаз или чуть ниже.

Использование компьютера VAIO

Если вы ознакомились с информацией в печатном руководстве Getting Started (**Начало работы**) и на листе **Технические характеристики** и выполнили все инструкции, то можете без опасений приступать к работе с компьютером. Читайте дальше, чтобы максимально использовать возможности компьютера VAIO.

- Подключение источника питания ([стр. 17](#))
- Настройка компьютера с помощью Sony Notebook Setup ([стр. 26](#))
- Безопасное выключение компьютера ([стр. 28](#))
- Использование клавиатуры ([стр. 29](#))
- Использование сенсорной панели ([стр. 34](#))
- Использование специальных кнопок ([стр. 35](#))
- Использование дисководов ([стр. 36](#))
- Использование плат PC Card ([стр. 42](#))
- Использование карт Memory Stick ([стр. 45](#))
- Использование модема ([стр. 49](#))
- Использование функций Bluetooth* ([стр. 50](#))
- Использование беспроводной локальной сети (WLAN) ([стр. 55](#))
- Использование режимов энергосбережения ([стр. 61](#))

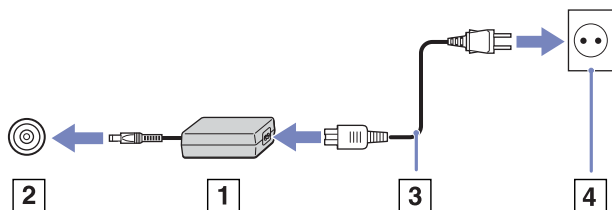
Подключение источника питания


В качестве источника питания можно использовать адаптер переменного тока или аккумуляторную батарею.

Использование адаптера переменного тока

Чтобы использовать адаптер переменного тока:

- 1 Подсоедините кабель адаптера переменного тока (1) к разъему DC In (2) компьютера или док-станции, если вы ей пользуетесь.
- 2 Подсоедините один конец шнура питания (3) к адаптеру переменного тока.
- 3 Второй конец шнура питания вставьте в розетку переменного тока (4).
Светодиодный индикатор на адаптере переменного тока станет зеленым.



 При работе с компьютером обязательно используйте адаптер переменного тока, входящий в комплект поставки.

Для полного отключения компьютера от сетевого питания отключите адаптер переменного тока от сети.

Убедитесь в том, что электрическая розетка расположена в легкодоступном месте.

Если компьютер долгое время не будет использоваться, переведите его в **спящий** режим. Этот режим экономии энергии позволяет сэкономить время, которое уходит на обычное отключение.

Использование аккумулятора

При продаже компьютера прилагаемая аккумуляторная батарея заряжена не полностью. Срок службы батареи указан в **Технические характеристики**.

Компьютер оборудован устройством, проверяющим, что используется оригинальная батарея Sony, предназначенная для этой модели. Если устройство определит, что используется батарея другого типа, а ноутбук окажется:

1. выключен или в **спящем** режиме, то компьютер не включится, а батарея не будет заряжаться. Замените батарею оригинальной батареей Sony.
2. включен, то во временном окне будет выведено следующее сообщение: **Эту батарею нельзя использовать для работы с данным компьютером. Используйте только оригинальные батареи Sony, совместимые с этим компьютером. Нажмите "ОК", чтобы перевести компьютер в спящий режим. После этого извлеките батарею и установите оригинальную батарею Sony.** Нажмите **ОК**. Компьютер перейдет в **спящий** режим. Замените батарею оригинальной батареей Sony.

! Некоторые аккумуляторные батареи не соответствуют стандартам качества и безопасности Sony. Для обеспечения безопасности этот ноутбук может работать только от оригинальных аккумуляторных батарей Sony, предназначенных для этой модели. Если установить батарею другого типа, она не будет заряжаться, и ноутбук не будет работать.

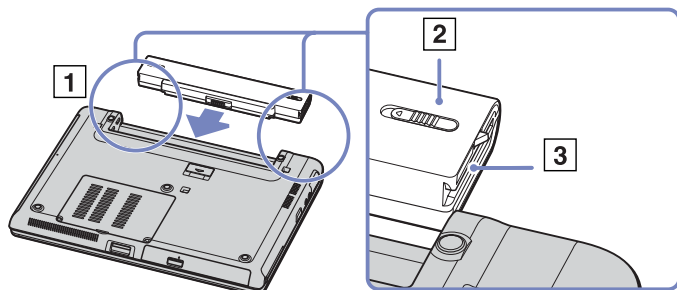
 Нельзя одновременно извлекать оптический диск из оптического дисковод и устанавливать аккумулятор.


Если использовать оптический дисковод во время установки батареи, то лоток для оптического диска может при открытии упереться в стол.

Установка аккумулятора (серия VGN-S)

Чтобы установить батарею:

- 1 Вставьте батарею в отсек (1) до щелчка.
- 2 Передвиньте запорный рычаг (2) в положение **Lock** (Закрето), чтобы зафиксировать батарею в компьютере.
- 3 Передвиньте отжимной рычаг (3) в положение **Release** (Свободно).

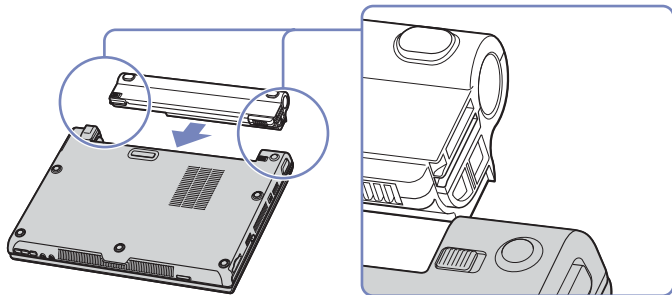



 Когда компьютер подключен непосредственно к источнику переменного тока, а в батарейный отсек установлена батарея, используется энергия сети переменного тока.

Установка аккумулятора (серия VGN-T)

Чтобы установить батарею:

- 1 Совместите пазы и разъемы батареи с пазами и разъемами компьютера и задвиньте батарею в отсек до щелчка.

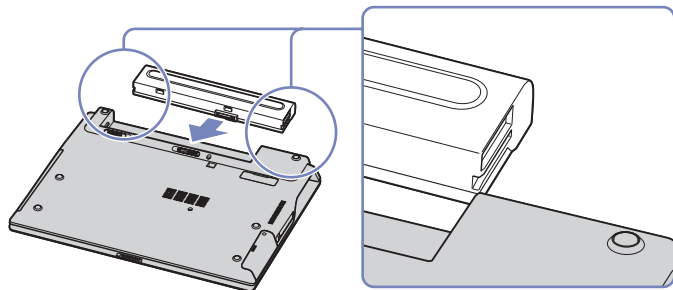


 Когда компьютер подключен непосредственно к источнику переменного тока, а в батарейный отсек установлена батарея, используется энергия сети переменного тока.


Установка аккумулятора (серия VGN-B)

Чтобы установить батарею:

- 1 Передвиньте запорный рычаг в положение **Unlock** (Открыто).
- 2 Совместите пазы и разъемы батареи с пазами и разъемами компьютера и задвиньте батарею в отсек до щелчка.



- 3 Передвиньте запорный рычаг в положение **Lock** (Закрето), чтобы зафиксировать батарею в компьютере.

 Когда компьютер подключен непосредственно к источнику переменного тока, а в батарейный отсек установлена батарея, используется энергия сети переменного тока.

Зарядка батареи

Чтобы зарядить батарею:

1 Подсоедините адаптер переменного тока к компьютеру или док-станции.

2 Установите батарею.

Компьютер автоматически зарядит батарею (в процессе зарядки световой индикатор батареи будет мигать по два раза подряд).

В зависимости от модели компьютера может быть один или два световых индикатора батареи.

Состояние светового индикатора батареи *Значение*

Вкл.	Компьютер использует питание от батареи.
Однократное мигание	Батарея разряжается.
Двукратное мигание	Батарея заряжается.
Выкл.	Компьютер использует питание от сети переменного тока.



Когда батарея разряжается, мигает и индикатор батареи, и индикатор питания.

Когда компьютер подключен непосредственно к сети переменного тока, не извлекайте батарею. Во время работы с компьютером батарея будет заряжаться.

Когда уровень заряда батареи опустится ниже 10%, необходимо подсоединить адаптер переменного тока для подзарядки батареи, либо выключить компьютер и установить полностью заряженную батарею.

С компьютером поставляется ионно-литиевая батарея, которую можно перезарядить в любой момент. Зарядка частично разряженной батареи не уменьшает срока службы источника питания.

Световой индикатор батареи включен, когда батарея используется в качестве источника питания. Когда срок службы батареи истекает, индикаторы батареи и питания начинают мигать.

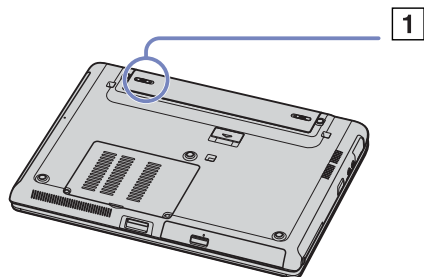
При работе с некоторыми программными приложениями и периферийными устройствами компьютер может не переходить в **спящий режим**, даже когда батарея почти разряжена. Во избежание потери данных при работе от батареи следует часто сохранять данные и вручную активизировать режим управления питанием, например, режим **ожидания** или **спящий режим**. Если батарея разрядится при переходе компьютера в режим **ожидания**, то все несохраненные данные будут потеряны. Возврат в прежнее рабочее состояние невозможен. Во избежание потери данных часто их сохраняйте.

Когда компьютер подключен непосредственно к источнику переменного тока, а в батарейный отсек установлена батарея, используется энергия сети переменного тока.

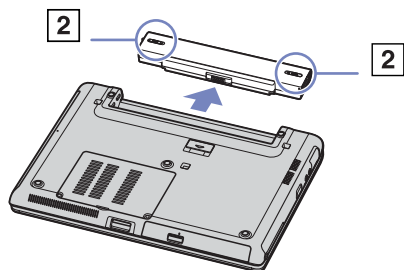
Извлечение аккумулятора (серия VGN-S)


Чтобы извлечь батарею:

- 1 Выключите компьютер и закройте крышку.
- 2 Передвиньте запорный рычаг (1) в положение **Unlock** (Открыто).



- 3 Передвиньте отжимной рычаг (2), как указано, и, удерживая его, выдвиньте батарею из компьютера.




 Если компьютер подключен к сети (адаптеру переменного тока), то для извлечения батареи выключать его необязательно.

Извлечение батареи, когда компьютер включен и не подключен к адаптеру переменного тока, или когда компьютер работает в режиме **ожидания**, может привести к потере данных.

Извлечение аккумулятора (серия VGN-T)

Чтобы извлечь батарею:

- 1 Выключите компьютер и закройте крышку.
- 2 Выдвиньте батарею из компьютера.


 Если компьютер подключен к сети (адаптеру переменного тока), то для извлечения батареи выключать его необязательно.

Извлечение батареи, когда компьютер включен и не подключен к адаптеру переменного тока, или когда компьютер работает в режиме **ожидания**, может привести к потере данных.

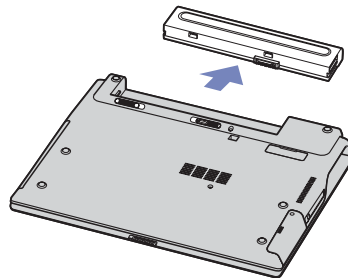
Извлечение аккумулятора (серия VGN-B)

Чтобы извлечь батарею:

- 1 Выключите компьютер и закройте крышку.
- 2 Передвиньте запорный рычаг в положение **Unlock** (Открыто).
- 3 Передвиньте отжимные рычаги и, удерживая их, выдвиньте батарею из компьютера.

 Если компьютер подключен к сети (адаптеру переменного тока), то для извлечения батареи выключать его необязательно.

Извлечение батареи, когда компьютер включен и не подключен к адаптеру переменного тока, или когда компьютер работает в режиме **ожидания**, может привести к потере данных.



Настройка компьютера с помощью Sony Notebook Setup

Утилита **Sony Notebook Setup** позволяет ознакомиться с информацией о системе, задать настройки системы и установить защиту компьютера VAIO с использованием пароля.

Чтобы воспользоваться утилитой Sony Notebook Setup:

- 1 Нажмите кнопку **Пуск** на панели задач **Windows**.
- 2 В разделе **Все программы** выберите **Sony Notebook Setup** и нажмите **Sony Notebook Setup**. Откроется окно **Sony Notebook Setup**.

Вкладка	Описание
About This Computer	Системная информация, в том числе объем памяти, серийный номер и версия BIOS.
Initial Setting	Выбор порядка обращения к дисковым и устройствам при загрузке операционной системы. Можно указать жесткий диск и другие диски, установленные в компьютере. Можно изменить громкость звукового сопровождения загрузки операционной системы.
Device	Отключение портов и устройств для высвобождения ресурсов для системы. Чтобы изменить настройки порта, выберите порт и нажмите Settings на вкладке Device .
Кнопки S (в зависимости от модели)	Кнопкам S1 и S2 (рядом с кнопкой включения питания) можно присвоить функцию запуска часто выполняемого действия. В утилите Sony Notebook Setup есть несколько predetermined действий: Muting* (выключение звука), VAIO Zone (если установлено), Standby (режим ожидания) , Hibernate (спящий режим) , Max. Brightness* (макс яркость), Bass Boost (усиление басов)*, VAIO Power Management Viewer (средство просмотра управления питанием VAIO)* (если установлено), External Display (внешний дисплей) и Launch Application (запуск приложения) . * В зависимости от модели компьютера.
Plug and Display (в зависимости от модели)	По умолчанию, если подключить компьютер к внешнему дисплею, то подключение определится автоматически и утилита HotKey также автоматически обеспечит вывод изображения на этот дисплей. Если требуется отключить эту функцию или изменить настройки, это можно сделать на этой вкладке.

Вкладка	Описание
Station/Port replicator (репликатор блока/порта) (в зависимости от модели компьютера)	Здесь можно выбрать цифровой и/или аналоговый вывод на громкоговоритель и оптический вывод на репликатор базового блока/порта.
Bass boost (усиление басов) (в зависимости от модели компьютера)	Включение и выключение функции Bass Boost (только с наушниками). Кроме того, чтобы проверить функцию Bass Boost , можно выбрать звуковой файл и воспроизвести его.
Кнопки S1 и S2 (в зависимости от модели компьютера)	Установка функций из выпадающего списка для кнопок S1/S2, расположенных рядом с клавиатурой или на ЖКД (в зависимости от модели). Выберите External Display (Внешний дисплей) и нажмите Advanced (Дополнительно), чтобы настроить дисплей.
Performance (в зависимости от модели компьютера)	Выбор конфигурации памяти и графики для контроля над производительностью.
Кнопки быстрого выбора команд (в зависимости от модели)	Изменение разрешения экрана после переключения на внешний дисплей
Кнопка DVD (в зависимости от модели)	Задание действия, выполняемого при нажатии кнопки DVD.

3 Выберите вкладку с теми настройками, которые требуется изменить.

4 По завершении настройки нажмите **ОК**.
После этого действуют новые настройки.



Обратите внимание: при переключении из режима экономии энергии **Power Saving Mode** в режим приоритета производительности **Performance Priority Mode** с помощью утилиты **Sony Notebook Setup** нижняя панель ноутбука может нагреться. Это связано с дополнительной нагрузкой на процессор.

Чтобы подробнее узнать о каждом параметре, выведите на экран файл справки. Для этого выберите пункт **Справка** на экране **Sony Notebook Setup**.

Если открыть утилиту **Sony Notebook Setup** в качестве пользователя с ограниченными правами, то будет выведена только вкладка **About This Computer**.

Безопасное выключение компьютера

Чтобы не потерять несохраненные данные, важно соблюдать правила выключения компьютера.

Чтобы выключить компьютер:

- 1 Выключите все периферийные устройства, подключенные к компьютеру.
- 2 Нажмите кнопку **Пуск**.
- 3 Нажмите **Выключить компьютер**.
Откроется окно **Выключение компьютера**.
- 4 Нажмите **Выключить**.
- 5 Ответьте на все запросы системы о сохранении документов и сообщения о работе других пользователей и дождитесь, пока компьютер выключится автоматически.
Индикатор питания выключится.

 Если при выключении компьютера возникнут проблемы, см. **Руководство по устранению неисправностей и восстановлению системы VAIO**.


Использование клавиатуры

Клавиатура очень похожа на стандартную компьютерную клавиатуру, но на ней есть дополнительные клавиши для выполнения специальных задач, характерных для ноутбуков.

Дополнительную информацию о стандартных клавишах см. в **Windows Help and Support Center > Пуск > Справка и поддержка**.

Кроме того, на веб-сайте VAIO-Link (www.vaio-link.com) есть глоссарий, который может пригодиться при работе с клавиатурой.

Комбинации и функции клавиши <Fn>

Комбинации/Свойство	Функции
<Fn> + <Esc>: Режим ожидания	Перевод системы в режим ожидания , режим управления энергопотреблением. Чтобы снова активизировать систему, нажмите любую кнопку.
<Fn> +  <F2> переключение громкоговорителя (в зависимости от модели компьютера)	Включение и выключение встроенного громкоговорителя. Включение и выключение звука, выводимого на наушники.
<Fn> + <F3/F4>: громкость громкоговорителя (в зависимости от модели компьютера)	Настройка громкости встроенного громкоговорителя. Чтобы увеличить громкость встроенного динамика и/или наушников на один уровень, нажмите <Fn>+<F4> несколько раз. Чтобы уменьшить громкость встроенного динамика и/или наушников на один уровень, нажмите <Fn>+<F3> несколько раз.
<Fn> + <F5>: регулировка яркости (уменьшение)	Уменьшение яркости.
<Fn> + <F6>: регулировка яркости (увеличение)	Увеличение яркости.

Комбинации/Свойство	Функции
<Fn> + <F7>*: переключение на внешний дисплей	Переключение между выводом изображения на ЖКД, внешний дисплей (или телевизор в зависимости от того, какое устройство подсоединено) или одновременно на ЖКД и внешний дисплей. Эта функция доступна только первому пользователю, зарегистрировавшемуся в системе. Под регистрационной записью второго пользователя она не работает.
<Fn> + <F10>: Масштабирование	Нажмите для увеличения. Нажмите еще раз для уменьшения.
<Fn> + <F12>: Спящий режим	Обеспечивает самый низкий уровень энергопотребления. При выполнении этой команды состояние системы и периферийных устройств записывается на жесткий диск, и питание системы выключается. Чтобы вернуть систему в первоначальное состояние, нажмите выключатель питания и удерживайте его одну секунду для включения питания. Подробную информацию об управлении питанием см. в разделе Использование режимов энергосбережения (стр. 61) .
<FN> + 	Включение функции BassBoost . Усиление басов на всех уровнях без искажения других частот (только с наушниками).
<FN> + <E>	Открытие лотка для дисков.

! * Эта функция доступна только первому пользователю, зарегистрировавшемуся в системе. Она не будет работать, если переключиться на учетную запись другого пользователя. Если другому пользователю потребуется вывести изображение на внешний монитор, то для переключения следует использовать свойства монитора.





Эти функции доступны только после загрузки Windows.





Устранение неполадок со звуком

Динамик не воспроизводит звуки

- Возможно, установлена слишком низкая громкость динамика. Нажмите **<Fn>+<F4>**. несколько раз, чтобы увеличить громкость.
Серия VGN-T: Нажмите кнопку увеличения громкости Volume Up (+) в правой нижней части ноутбука.
- Если компьютер работает от батареи, убедитесь в том, что батарея установлена правильно и заряжена.
- Если приложение оснащено собственной системой регулировки громкости, убедитесь в том, что громкость включена.
- Проверьте регулировку громкости в Windows.
- Серия VGN-T:** Убедитесь в том, что не нажата кнопка **Mute** и не горит светодиод Mute.

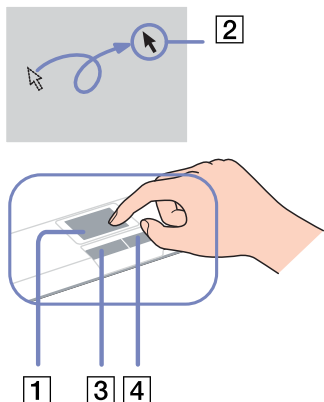
Индикаторы

Индикатор	Функции
Питание 	Питание включено: горит зеленый светодиод. Режим ожидания: мигает желтый светодиод.
Батарея 	Указывает на состояние батареи.
Беспроводная локальная сеть	Включается, когда беспроводная локальная сеть активизирована. Выключается, когда беспроводная локальная сеть не активизирована.
Индикатор Bluetooth (в зависимости от модели)	Голубой индикатор включается, когда доступны функции Bluetooth.
Memory Stick PRO (в зависимости от модели)	Включается, когда используется Memory Stick. Выключается, когда Memory Stick не используется.
Индикатор дисковод (в зависимости от модели)	Включается, когда используется оптический дисковод. Выключается, когда оптический дисковод не используется.
Звуковой эффект (в зависимости от модели)	Включается, когда включен звуковой эффект.
Выключение звука (в зависимости от модели)	Включается, когда звук выключен.

<i>Подсветка</i>	<i>Вкл.</i>	<i>Выкл.</i>
Жесткий диск 	Данные считываются с жесткого диска или записываются на него.	Доступ к жесткому диску не осуществляется.
Num Lock 	Включается, когда активны цифровые клавиши на цифровой клавиатуре.	Выключается, когда активны буквенно-цифровые клавиши на основной клавиатуре.
Caps Lock 	Включается, когда печатаются заглавные буквы. Чтобы напечатать строчные буквы, когда нажата клавиша Caps Lock , нажмите <Shift>.	Выключается, когда печатаются строчные буквы (если не удерживать клавишу <Shift>).
Scroll Lock 	Включается при изменении способа прокрутки экрана (не все приложения поддерживают эту функцию).	Выключается, когда информация перемещается по экрану, как обычно.

Использование сенсорной панели

Клавиатура оснащена сенсорной панелью (1), позволяющей управлять курсором на экране. С помощью встроенной сенсорной панели можно наводить курсор на объекты, выбирать их, перетаскивать и прокручивать.





Действие

Описание

Наведение указателя	Проведите одним пальцем по сенсорной панели, чтобы установить указатель мыши (2) на объект.
Нажатие	Нажмите левую кнопку (3) один раз.
Двойное нажатие	Нажмите левую кнопку дважды.
Нажатие правой кнопки	Нажмите правую кнопку (4) один раз. Во многих приложениях при этом выводится меню быстрого вызова.
Перетаскивание и выбор	Проведите одним пальцем, нажимая при этом левую кнопку.
Прокручивание	Для вертикальной прокрутки проведите пальцем вдоль правого края сенсорной панели. Для горизонтальной прокрутки проведите пальцем вдоль нижнего края (функция прокрутки доступна только при работе с приложениями, которые поддерживают прокрутку с помощью сенсорной панели).

Использование специальных кнопок

- ❑ Кнопки **S1/S2**   (в зависимости от модели):
Этим кнопкам быстрого вызова команд можно присвоить функцию запуска часто выполняемого действия.
- ❑ Кнопка **DVD**: (в зависимости от модели компьютера):
С помощью этой кнопки загружается VAIO Zone для просмотра DVD.
- ❑ Кнопки **воспроизведения** (в зависимости от модели):
Эти кнопки предназначены для работы с различными медиа-проигрывателями.
- ❑ Кнопки **громкости** (в зависимости от модели):
Эти кнопки позволяют отрегулировать громкость ноутбука. С помощью кнопки **Mute** можно выключить громкость, а с помощью кнопки **Sound Effect** включить ее. По умолчанию, если музыка не воспроизводится посредством оригинального программного обеспечения VAIO, то кнопка **Sound Effect** не включает функцию SonicStage Mastering Studio Audio Filter.

Использование фильтра конфиденциальности (дополнительная принадлежность к компьютерам серии VGN-B и VGN-T)

Фильтр конфиденциальности гарантирует, что информация на компьютере увидит только человек, сидящий перед экраном. Фильтр конфиденциальности – это поляризованное стекло, которое уменьшает блики и при этом защищает работу от посторонних взглядов. Оно регулируется под конкретный ноутбук, и его можно не снимать, даже когда ноутбук закрыт.

Чтобы установить фильтр конфиденциальности:

- 1 Снимите пластиковую крышку с задней панели компьютера.
- 2 Убедитесь в наличии трех выступов вверху и двух внизу.
- 3 Осторожно установите фильтр на экран, вводя выступы в зазоры.

Будьте осторожны при снятии фильтра конфиденциальности с ЖКД, поскольку можно поцарапать экран.

Использование дисководов

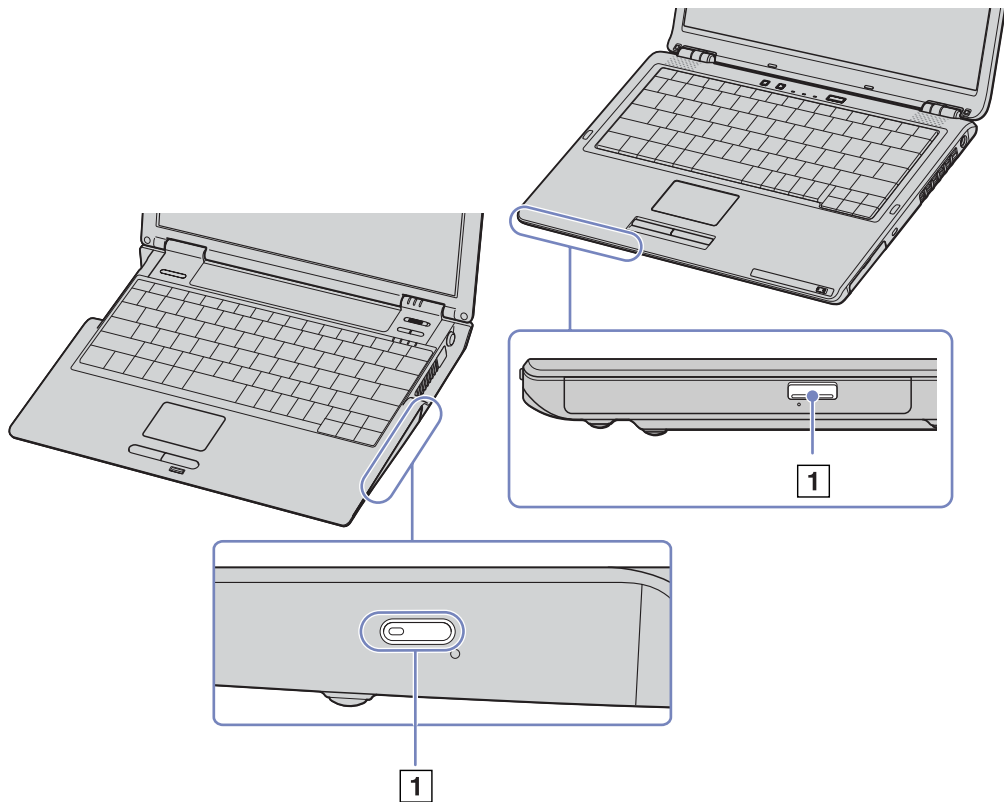
Компьютер оснащен дисководом. Подробную информацию о модели см. в **Технические характеристики**.

Чтобы вставить диск:

- 1 Включите компьютер.
- 2 Нажмите кнопку выброса (1), чтобы открыть дисковод. Лоток откроется.
- 3 Установите диск в середину лотка наклейкой вверх до щелчка.
- 4 Осторожно нажмите на лоток, чтобы его закрыть.


Изображение может отличаться от вашей модели ноутбука.

Если при использовании дисков возникнут сложности, см. печатное **Руководство по устранению неисправностей и восстановлению системы VAIO** и раздел **Устранение неисправностей VAIO – запись DVD и CD в Windows Help and Support Center**.




Чтение и запись CD и DVD

Для достижения максимальной эффективности записи данных на диск следуйте нашим рекомендациям:

- ❑ Чтобы данные на диске могли быть считаны оптическим дисководом, при его открытии надо закрыть программное обеспечение для записи. Для завершения процесса следуйте инструкциям, прилагающимся к программному обеспечению.
- ❑ Используйте только круглые диски. Не используйте диски других форм (в форме звезды, сердца, карточки и т.д.), т.к. они могут повредить дисковод.
- ❑ Не ударяйте и не трясите компьютер по время записи данных на диск.
- ❑ Для оптимизации скорости записи перед началом записи данных на диск выключите хранитель экрана.
- ❑ Резидентные дисковые утилиты могут вызвать неустойчивую работу компьютера или потерю данных. Выключите эти утилиты, прежде чем записывать данные на диск.
- ❑ Когда используется программное обеспечение для записи дисков, все остальные приложения должны быть закрыты.
- ❑ Ни в коем случае не касайтесь поверхности диска. Отпечатки пальцев и пыль на поверхности диска могут вызвать ошибки при записи.
- ❑ Не переключайте компьютер VAIO в режим сбережения энергии, когда работает предустановленное программное обеспечение или программы для записи CD.
- ❑ Никогда не наклеивайте на диск этикетки. Диск будет безвозвратно поврежден.
-  Запись высокоскоростных CD-RW не поддерживается.
8 см диски можно читать, но нельзя записывать.

Воспроизведение DVD

Для достижения максимальной эффективности воспроизведения DVD следуйте нашим рекомендациям.

- DVD можно воспроизводить с помощью оптического дисковода и программного обеспечения **WinDVD for VAIO** или **VAIO Zone**. Подробную информацию см. в файле справки к программе **WinDVD for VAIO**.
 - Серия VGN-T:** Для воспроизведения DVD достаточно один раз нажать кнопку DVD.
 - Прежде чем воспроизводить фильм, записанный на DVD, закройте все открытые приложения.
 - Не используйте резидентные дисковые утилиты и резидентные утилиты для ускорения дисков, поскольку они могут нарушить устойчивость системы.
 - Убедитесь в том, что хранитель экрана выключен.
 - На дисках DVD указаны коды регионов, обозначающие, в каком регионе и на каком типе проигрывателя можно воспроизводить диск. На этом проигрывателе можно воспроизводить только те DVD, на которых указано "2" (Европа принадлежит к региону 2) или "All" (это означает, что DVD можно воспроизводить по всему миру).
 - Не пытайтесь изменить настройки кода региона дисковода DVD. Гарантия не распространяется на проблемы любого рода, вызванные изменением настройки кода региона привода DVD.
-  Если компьютер оснащен функциями беспроводной локальной сети и она активизирована, то при воспроизведении DVD могут быть сбои звука и изображения.

Устранение неисправностей: диски

Если возникнут проблемы при работе с модемом, см. печатное **Руководство по устранению неисправностей и восстановлению системы VAIO** и обратитесь на веб-сайт VAIO-Link (www.vaio-link.com).

Не удается переключиться с ЖКД на телевизор и обратно

Если в оптический дисковод установлен DVD, извлеките его.

Лоток дисковода не открывается

Если не работает кнопка выброса, попробуйте сделать следующее:

- Нажмите кнопку **Пуск** и выберите **Мой компьютер**. Нажмите правой кнопкой мыши на оптическом дисковом диске и выберите **Открыть**.
- Убедитесь в том, что компьютер не находится в режиме **ожидания** или **спящем** режиме.
- Если это не поможет, попробуйте следующее:
Выключите компьютер и введите какой-либо остроконечный предмет (например, канцелярскую скрепку) в отверстие под кнопкой выброса, чтобы открыть лоток.

Не удается воспроизвести диск

- После установки диска подождите несколько секунд, пока система его распознает, и только после этого попробуйте получить доступ к диску.
- Убедитесь в том, что диск установлен наклейкой вверх.
- Если для прочтения диска требуется программное обеспечение, убедитесь в том, что оно установлено в соответствии с инструкцией.
- Проверьте громкость динамика.
- Очистите диск подходящим средством.
- Убедитесь в том, что компьютер работает только от сети переменного тока, и попробуйте прочитать диск еще раз.

- ❑ В дисковом приводе может образоваться конденсат. Извлеките диск и оставьте дисковод открытым примерно на час. Пока будете ждать испарения конденсата, извлеките батарею.

Не удается воспроизвести DVD

- ❑ Если при попытке использовать проигрыватель DVD появляется предупреждение о несоответствии кода региона, возможно, DVD несовместим с приводом DVD компьютера. Код региона указан на упаковке диска.
 - ❑ Измените разрешение на **Панели управления** в разделе **Экран** на более низкое.
 - ❑ Если есть изображение, но нет звука, проведите следующие проверки:
 - ❑ Убедитесь в том, что на проигрывателе DVD не выключен звук.
 - ❑ Проверьте **настройки Основной громкости** в разделах **Звук** и **Параметры аудиоустройств**.
 - ❑ Если подключен внешний громкоговоритель, проверьте настройку его громкости и соединение между громкоговорителем и компьютером.
 - ❑ Посмотрите раздел **Менеджер устройств** и убедитесь в том, что правильные драйверы установлены надлежащим образом. Чтобы вывести на экран **Менеджер устройств**, нажмите кнопку **Пуск** и выберите **Панель управления**. Нажмите **Производительность и техническое обслуживание**. Затем нажмите на значок **Система**. На вкладке **Оборудование** нажмите кнопку **Менеджер устройств**.
 - ❑ Если диск испачкан или поврежден, компьютер при попытке его прочтения может зависнуть. При необходимости перезагрузите компьютер, извлеките диск и убедитесь в том, что он чист и не поврежден.
 - ❑ Проверьте настройки возрастных ограничений просмотра в программе для воспроизведения DVD, так как, если они включены, то некоторые DVD воспроизвести не удастся.
 - 👉 На компьютере по умолчанию установлен код региона DVD 2. Не меняйте эту настройку с помощью функции **Смены кода региона** Windows и других программных приложений. Гарантия не распространяется на неисправности системы, вызванные изменением кода региона DVD пользователем, и за их устранение взимается плата.
- Если вы не увидите значка **Экран** сразу после нажатия на **Панели управления**, нажмите кнопку **Классическое представление** слева.

Не удастся воспроизвести DVD при работе с двумя экранами

- ❑ В следующих ситуациях проблем не будет:
 - ❑ Когда ЭЛТ- или ЖК-дисплей используется самостоятельно.
Серия VGN-T: Можно использовать ЭЛТ- и ЖК-дисплей одновременно.
 - ❑ При воспроизведении видеофайлов, записанных на жесткий диск, с помощью Windows Media Player 9.

Скорость чтения CD/DVD-RW очень низкая

Вообще, скорость чтения CD/DVD-RW ниже, чем -ROM и -R. Кроме того, скорость чтения значительно варьируется в зависимости от типа формата.

После закрытия лоток для диска самопроизвольно открывается

- ❑ Убедитесь в том, что диск установлен наклейкой вверх.
- ❑ Очистите диск и линзы дисководов подходящим очистителем.
- ❑ Возможно, диск поцарапан. Поставьте другой диск, чтобы проверить, не в этом ли причина.
- ❑ В дисковом может образоваться конденсат. Извлеките диск и оставьте дисковод открытым примерно на час. Пока будете ждать испарения конденсата, извлеките батарею.

Использование плат PC Card

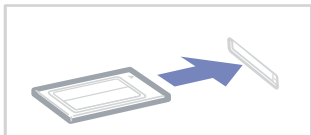
Компьютер оснащен разъемом для плат PC Card, который поддерживает платы типа I и II. Платы PC Card позволяют подсоединять внешние переносные устройства.

Установка платы PC Card

Для установки платы PC Card выключать компьютер не требуется.

Чтобы вставить плату:

- 1 Вставьте плату PC Card в соответствующий разъем лицевой наклейкой и стрелкой вверх.



- 2 Осторожно нажмите на разъем для PC Card, чтобы он вошел в соединитель.

Система автоматически определит наличие PC Card.

В системной области появится значок **Безопасное отключение оборудования** .

 Если повторно вернуться в **обычный** режим из режима **ожидания** или **спящего** режима, некоторые устройства могут работать неправильно.

При работе с некоторыми платами PC Card, если переключаться между режимами управления питанием – **обычным**, режимом **ожидания** и **спящим** режимом, – система может не распознать подсоединенное устройство. Для устранения этой проблемы перезапустите систему.

Убедитесь в том, что используется последняя версия драйвера, поставляемая производителем PC Card.

Если на вкладке **Менеджер устройств** в диалоговом окне **Параметры системы** присутствует восклицательный знак (!), удалите драйвер и снова установите его.

Для установки и извлечения платы PC Card выключать компьютер не требуется.

Не применяйте силу при установке платы PC Card в разъем, так как можно повредить контакты соединителя. Если возникают сложности при установке PC Card, проверьте, правильно ли ориентирована плата. Дополнительную информацию по использованию PC Card см. в руководстве, которое прилагается к этой плате.


При перемещении компьютера не касайтесь головки платы PC Card, так как если ее сдавить или ударить, можно повредить контакты соединителя.


Когда установлена эта плата, **спящий** режим управления питанием недоступен. Режим **ожидания** остается доступен. Рекомендуется извлечь плату, прежде чем компьютер перейдет в **спящий** режим в результате нажатия клавиш <Fn>+<F12> и когда **спящий** режим включается автоматически при работе от батареи.

Извлечение платы PC Card

Чтобы извлечь плату PC Card, когда компьютер включен, действуйте в соответствии со следующей инструкцией. Если извлечь ее неправильно, могут возникнуть нарушения в работе системы. Чтобы извлечь плату PC Card, когда компьютер выключен, пропустите шаги 1-7.

Чтобы извлечь плату:

- 1 Дважды нажмите значок **Безопасное отключение оборудования**  в системной области. Откроется диалоговое окно **Безопасное отключение оборудования**.
- 2 Выберите оборудование, которое надо отключить.
- 3 Нажмите **Остановить** и подтвердите, что устройство можно безопасно отключить от системы.
- 4 Нажмите **ОК**.
Откроется диалоговое окно с сообщением о том, что безопасное отключение устройства выполнено.
- 5 Нажмите **ОК** и **Закрыть**.
- 6 Отожмите кнопку разблокировки PC Card.
- 7 Нажмите кнопку разблокировки PC Card еще раз, чтобы выдвинулась плата.
- 8 Осторожно возьмите карту и извлеките ее из разъема.

 Если отсоединить плату PC Card от компьютера, когда он включен, может возникнуть сбой системы с потерей несохраненных данных. Прежде чем извлечь плату PC Card, нажмите значок PC Card в панели задач и закройте плату. Закройте все приложения, использующие плату, прежде чем ее извлечь, иначе можно потерять данные.

Устранение неисправностей: платы PC Card

Плата PC Card не работает

- Убедитесь в том, что плата совместима с установленной на компьютере версией Windows.
- С помощью утилиты **Sony Notebook Setup** отключите устройства, которыми вы в данный момент не пользуетесь.

Использование карт Memory Stick

Компьютер VAIO позволяет использовать карты памяти Memory Stick. Memory Stick компактное портативное универсальное устройство, предназначенное специально для обмена данными и использования данных с совместимыми изделиями, такими как цифровые фотоаппараты, мобильные телефоны и ручные устройства CLИЙ. Поскольку это съёмное устройство, его можно использовать для внешнего хранения данных.

С помощью технологии флэш-памяти можно загружать любые данные, которые поддаются переводу в цифровой формат, например, изображения, музыку, текст, звук, фильмы и фотографии. Семейство Memory Stick включает в себя карты разного объема, совместимые с разными устройствами.

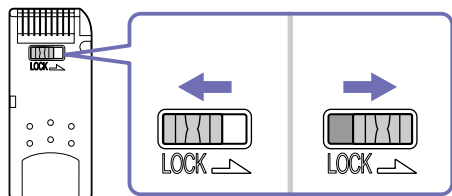
В печатном экземпляре **Технические характеристики** указано, какие типы карт Memory Stick совместимы с компьютером VAIO, и возможные ограничения.

- Карты Memory Stick можно купить на веб-сайте Sony (www.sonystyle-europe.com) или у местного дилера Sony.
- Подробную информацию о совместимости ручных устройств CLИЙ и карт Memory Stick можно найти здесь: www.clie-link.com.
- Подробную информацию о совместимости компьютеров VAIO с картами Memory Stick можно найти здесь: www.vaio-link.com.

Защита Memory Stick от записи

Некоторые карты Memory Sticks оснащены специальным переключателем, позволяющим исключить случайное удаление ценных данных и запись поверх них.

Передвиньте выступ в горизонтальном или вертикальном направлении, чтобы включить или выключить защиту от записи*. Когда блокировка выключена, на карту Memory Stick можно записывать данные. Когда блокировка включена, данные можно считывать с карты Memory Stick, но записывать нельзя.

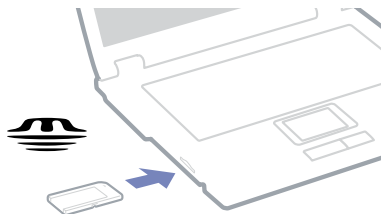


* Некоторые типы карт Memory Stick не оснащены таким блокиратором.

Установка карты Memory Stick

Чтобы вставить карту Memory Stick:

- 1 Сохранив данные с цифрового устройства на карту Memory Stick, вставьте ее стрелкой вверх и в сторону разъема Memory Stick.
- 2 Осторожно введите карту в разъем до щелчка.
Система автоматически определит наличие Memory Stick, и эта карта появится в окне **Мой компьютер** в виде локального диска.



! При установке Memory Stick в разъем стрелка должна указывать в нужном направлении. Если карта Memory Stick не входит свободно в разъем, не давите на нее, чтобы не повредить компьютер или карту.

Загрузка больших объемов данных, например, видеоклипов, может занять продолжительное время.

Извлечение карты Memory Stick

Чтобы извлечь карту Memory Stick:

- 1 Убедитесь в том, что индикатор обращения к диску выключен.
- 2 Нажмите на карту Memory Stick в направлении внутрь компьютера. Memory Stick выдвинется наружу.
- 3 Извлеките карту из разъема.

 Будьте осторожны при извлечении карты Memory Stick, она может быть неожиданно выброшена из гнезда.

Рекомендуется извлекать карту Memory Stick перед выключением компьютера.

Не извлекайте карту Memory Stick, пока горит ее индикатор. В противном случае можно потерять данные.

Использование модема

Компьютер оснащен внутренним модемом. Чтобы пользоваться интерактивными службами и интернетом, надо подключиться к телефонной линии, зарегистрировать в оперативном режиме компьютер и программное обеспечение и связаться по электронной почте с VAIO-Link.

Для подключения кабеля модема, входящего в комплект поставки, к телефонной линии используйте одиночный разъем RJ-11.

Устранение неисправностей модем

Серия VGN-T: Встроенный модем отключен, когда в Параметрах питания выбрана схема питания от батарей VAIO Ultimate Battery и ноутбук работает от батарей.

Если возникнут сложности при работе с модемом, см. печатное **Руководство по устранению неисправностей и восстановлению системы VAIO** и веб-сайт VAIO-Link (www.vaio-link.com).


Использование функций Bluetooth*

Если ноутбук оснащен функциями Bluetooth*, то можно установить беспроводную связь между ноутбуком и другими устройствами Bluetooth, например, другим ноутбуком, мобильным телефоном или модемной станцией. Можно передавать данные между этими устройствами без использования кабелей на расстояние до 10 метров прямой видимости.

Чтобы подключить устройство Bluetooth:

- 1 Включите кнопку Wireless (Беспроводная связь) на переднем торце ноутбука. Откроется диалоговое окно **Switch wireless devices** (Включение и выключение беспроводных устройств).
- 2 Выберите вариант **Bluetooth**.
- 3 Нажмите **ОК**.

* Дополнительную информацию см. в печатной версии **Технические характеристики**.

 Прежде чем приступать к использованию функций Bluetooth, ознакомьтесь с **Правовые положения**.

Полоса частот 2,4 ГГц, на которой работают устройства Bluetooth и беспроводной локальной сети, используется различными устройствами. В устройствах Bluetooth применяется технология для минимизации помех от других устройств, использующих ту же длину волны. Скорость связи и расстояния могут быть меньше стандартных значений. Помехи от других устройств могут привести к прекращению связи. Нельзя одновременно использовать функцию Bluetooth и беспроводные устройства связи, работающие на частоте 2,4 ГГц, такие как плата PC Card беспроводной локальной сети.

- ! Функции Bluetooth могут оказаться недоступны из-за устройств других производителей и версий программного обеспечения, используемых сторонними компаниями.
- ! При покупке устройства с технологией Bluetooth проверьте его работоспособность.

Безопасность Bluetooth

В технологии беспроводной связи Bluetooth предусмотрена функция аутентификации, позволяющая контролировать, с кем осуществляется связь. Аутентификация позволяет защитить ноутбук от доступа со стороны анонимных устройств Bluetooth.

Когда два устройства с Bluetooth связываются в первый раз, для их регистрации должен быть установлен общий **пароль**, необходимый для аутентификации. После регистрации устройства заново вводить **пароль** не требуется.

Можно изменить настройки, чтобы запретить или ограничить обнаружение другими устройствами Bluetooth.

Связь с другим устройством Bluetooth

Можно обмениваться данными с другими устройствами Bluetooth, например, с другим ноутбуком, мобильным телефоном или модемной станцией, без использования кабелей.

Для обмена данными с другим устройством Bluetooth:


- 1 Включите кнопку **Wireless** (Беспроводная связь).
- 2 Нажмите кнопку **Пуск > Панель управления > Соединения с сетями и интернетом > Устройства Bluetooth**. Откроется диалоговое окно **Устройство Bluetooth**.
- 3 Нажмите кнопку **Добавить**. Откроется диалоговое окно **Мастер добавления устройств Bluetooth**.
- 4 Установите флажок для опции **Устройство настроено и готово к установке** и нажмите **Далее**.
- 5 Выберите удаленное устройство, к которому надо подключиться. При необходимости прокрутите **Список устройств Bluetooth** вверх или вниз, чтобы сделать выбор. Нажмите кнопку **Далее**.

6 Выберите один из следующих параметров:

- Чтобы система Windows предоставила пароль, надо нажать кнопку **Выбрать пароль**.
- Если пароль есть в документации другого устройства Bluetooth, нажмите кнопку **Использовать пароль из документации** и введите пароль.
- Если хотите задать собственный пароль, нажмите кнопку **Разрешить использовать собственный пароль** и введите пароль.
- Если устройство не использует пароль, нажмите кнопку **Не использовать пароль**.

7 Для продолжения нажмите кнопку **Далее**.

8 После успешной аутентификации удаленного устройства нажмите кнопку **Готово**.

 Пароль каждый раз может быть разным, но он должен быть одинаковым для обеих сторон.

Для некоторых устройств, таких как мышь, пароль ввести нельзя.



Обмен данными с другим устройством Bluetooth с использованием Мастера передачи файлов Bluetooth

Данные, например, файлы или изображения, можно легко передать на другое устройство Bluetooth.

Для передачи данных с одного устройства Bluetooth на другое:

- 1 Нажмите кнопку **Пуск > Программы > Стандартные > Связь > Мастер передачи файлов Bluetooth**. Откроется **Мастер передачи файлов Bluetooth**.
- 2 Для продолжения нажмите кнопку **Далее**.

Остановка соединения Bluetooth

Чтобы прекратить соединение Bluetooth, выключите кнопку Wireless (Беспроводная связь) на переднем торце ноутбука. Светодиод Bluetooth выключится.

Устранение неисправностей: Bluetooth

Не удается использовать функции Bluetooth

- Если светодиод Bluetooth выключен, включите кнопку Wireless.
- Когда компьютер работает в режиме энергосбережения, функция Bluetooth недоступна. Вернитесь в обычный режим и включите кнопку Wireless на ноутбуке.

Не удается найти устройство Bluetooth, с которым необходимо установить связь.

- Если устройство подключено одновременно к другим устройствам, его может не оказаться на вкладке **Устройства** диалогового окна **Панель удаленного устройства Bluetooth**, или может оказаться, что обмениваться с ним данными нельзя.
- Убедитесь в том, что в устройстве, с которым необходимо установить связь, включена функция Bluetooth. Подробную информацию см. в руководстве к другому устройству.

- ❑ Если устройство, с которым надо установить связь, уже обменивается данными с другим устройством Bluetooth, возможно, не удастся его обнаружить и обеспечить обмен данными между ним и ноутбуком.
- ❑ Чтобы разрешить устройствам Bluetooth обмениваться данными с ноутбуком, перейдите на вкладку **Параметры** в диалоговом окне **Устройство Bluetooth** и установите флажок для опции **Разрешить устройствам Bluetooth подключение к компьютеру**.
Дополнительную информацию о диалоговом окне **Устройство Bluetooth** см. в разделе **Связь с другим устройством Bluetooth (стр. 51)**.

Скорость передачи данных низкая.

Скорость передачи данных зависит от препятствий и/или расстояния между двумя устройствами, а также от качества радиоволны, операционной системы и используемого программного обеспечения. Попробуйте переместить ноутбук или установить устройства рядом друг с другом.

Не удается установить связь с другим устройством, хотя оно находится в пределах 10 метров от ноутбука.


- ❑ Расстояние, на котором возможна передача данных, может оказаться меньше 10 метров в зависимости от препятствий между двумя устройствами, качества радиоволны, операционной системы и используемого программного обеспечения. Попробуйте переместить ноутбук или установить устройства ближе друг к другу.
- ❑ Если устройство, с которым надо установить связь, уже обменивается данными с другим устройством Bluetooth, возможно, не удастся его обнаружить и обеспечить обмен данными между ним и ноутбуком.
- ❑ Убедитесь в том, что в устройстве, с которым необходимо установить связь, включена функция Bluetooth. Подробную информацию см. в руководстве к другому устройству.

Использование беспроводной локальной сети (WLAN)

Благодаря технологии беспроводной локальной сети (WLAN)* Sony все цифровые устройства со встроенными функциями WLAN могут свободно обмениваться данными по мощной сети. WLAN это сеть, в которой пользователь переносного компьютера может подключиться к локальной сети через беспроводное (радио-) соединение. Так что больше не требуется протягивать кабели и провода по стенам и потолкам.

Sony WLAN поддерживает все обычные функции Ethernet и обладает дополнительными преимуществами мобильности и роуминга. Доступ к информации, Интернету/корпоративной сети и сетевым ресурсам обеспечен даже на встречах и в пути. Можно обмениваться данными **без точки доступа** между ограниченным числом компьютеров (**компьютер-компьютер**) или **с точкой доступа**, что позволяет создать полноценную сеть (**инфраструктура**).

* В зависимости от модели.

 В некоторых странах использование WLAN может быть ограничено местными нормативными актами (например, может быть ограничено число каналов). Поэтому, прежде чем включать функции WLAN, внимательно прочтите буклет **Правовые положения**. О том, как выбрать канал, мы расскажем далее в этом руководстве (см. **Как выбрать канал беспроводной локальной сети (стр. 59)**).

В сетях WLAN применяется стандарт IEEE 802.11b/g, определяющий используемую технологию. Стандарт включает в себя метод шифрования – **Wired Equivalent Privacy (WEP)**, который представляет собой протокол безопасности и **WiFi Protected Access (WPA – WiFi Protected Access)**, предложенный совместно IEEE и Wi-Fi Alliance, – это спецификация методов повышения безопасности, основанных на стандартах и обеспечивающих возможность взаимодействия, повышающих уровень защиты данных и контроля доступа для существующих сетей WiFi. При разработке спецификации WPA обеспечена совместимость снизу вверх со спецификацией IEEE 802.11i. Применяется усовершенствованный метод шифрования данных TKIP (протокол временной целостности ключа), а также аутентификация пользователей с помощью 802.1X и EAP (расширяемого протокола аутентификации)). Шифрование данных защищает уязвимое беспроводное соединение между клиентами и точками доступа. Кроме того, есть и другие типичные механизмы обеспечения безопасности локальных сетей, гарантирующие конфиденциальность, например, защита паролем, сквозное шифрование, виртуальные частные сети и аутентификация.

Устройства беспроводной локальной сети используют стандарт IEEE 802.11a и не могут обмениваться данными с устройствами стандарта IEEE 802.11b или g из-за разницы частот. Устройства беспроводной локальной сети, использующие стандарт IEEE 802.11g, могут обмениваться данными только с устройствами стандарта IEEE 802.11b, но не a.

IEEE 802.11b: Стандартная скорость – 11 Мбит/с, то есть в 30 – 100 раз быстрее, чем по стандартному коммутируемому соединению.

IEEE 802.11g: Стандартная скорость – 54 Мбит/с, то есть примерно в 5 раз быстрее, чем при работе с устройством беспроводной локальной сети стандарта IEEE 802.11b.

Связь без точки доступа (компьютер-компьютер)


Сеть "компьютер-компьютер" – это сеть, в рамках которой локальная сеть создается только из беспроводных устройств без центрального контроллера или точки доступа. Каждое устройство обменивается данными напрямую с другими устройствами в сети. Сеть "компьютер-компьютер" легко организовать дома.

Для обмена данными без точки доступа (компьютер-компьютер):

- 1 Включите кнопку Wireless (Беспроводная связь).
Если компьютер поддерживает технологию Bluetooth, откроется диалоговое окно **Коммутатор беспроводных устройств**.
Поставьте флажок для опции **Включить беспроводную локальную сеть 2,4 ГГц**, снимите флажок опции **Включить устройство Bluetooth** и нажмите кнопку **ОК**.
Загорится индикатор беспроводной локальной сети.
- 2 Нажмите правой кнопкой мыши на значок сети в панели задач, отображающий **Подключение к беспроводной сети**.
- 3 Нажмите **Просмотр доступных беспроводных сетей**.
Откроется диалоговое окно **Подключение к беспроводной сети**.
- 4 Нажмите ссылку **Изменение дополнительных настроек**.
Откроется диалоговое окно **Параметры подключения к беспроводной сети**.
- 5 Перейдите на вкладку **Беспроводные сети**.
- 6 Нажмите кнопку **Добавить**.
Откроется диалоговое окно **Параметры беспроводной сети**.
- 7 Введите **Имя сети (SSID)***.
- 8 Выберите **Открыть** в выпадающем списке **Аутентификация сети**.
- 9 Выберите **WEP** в выпадающем списке **Шифрование данных**, если хотите использовать шифрование данных.
- 10 Выключите кнопку параметра **Ключ предоставляется автоматически**.
Появится некоторая информация.

- 11 Введите **Сетевой ключ***.
- 12 Введите тот же **Сетевой ключ** повторно для подтверждения.
- 13 Поставьте флажок в окне **Это компьютерная (специальная) сеть, точки беспроводного доступа не используются** внизу экрана.
- 14 Нажмите **ОК**.
Имя сети появится в списке **Избранных сетей**.
- 15 Нажмите **ОК**.
Созданная сеть появится в списке.
Компьютер готов к обмену с другим компьютером.

* Для обмена данными между двумя или более компьютерами следует настроить все компьютеры одинаково. Это означает, что на всех компьютерах надо ввести одинаковое Имя сети и одинаковый Сетевой ключ.

 Во Франции при работе с WLAN на улице законом разрешено использовать только определенные каналы. Дополнительную информацию см. в буклете **Правовые положения**.

Сеть с архитектурой "компьютер-компьютер" не поддерживает WPA.

Сетевой ключ может содержать символы ASCII и шестнадцатеричные символы:

ASCII: Основа наборов символов почти всех современных компьютеров. ASCII – это код для представления символов английского алфавита в виде чисел, где каждой букве присвоен номер от 0 до 127.

Шестнадцатеричные символы: Численное представление с использованием цифр от 0 до 9, имеющих свое обычное значение, и букв A-F (или a-f), обозначающих шестнадцатеричные числа со значениями (в десятичной системе) от 10 до 15.

Обмен данными с точкой доступа (инфраструктура)

Сеть с инфраструктурой – это сеть, обеспечивающая беспроводным устройствам доступ к существующей проводной локальной сети путем предоставления точки доступа, например, **Sony PCWA-A320 Access Point**. Точка доступа обеспечивает связь между беспроводной и проводной локальными сетями и выступает в качестве центрального контроллера беспроводной локальной сети. Точка доступа координирует передачу и получение данных с ряда беспроводных устройств в определенном диапазоне.

Для обмена данными с точкой доступа (инфраструктурой):

- 1 Настройте точку доступа, как указано в прилагающемся к ней руководстве, и включите ее.
- 2 Включите кнопку Wireless (Беспроводная связь).
Если компьютер поддерживает технологию Bluetooth, откроется диалоговое окно **Коммутатор беспроводных устройств**.
Поставьте флажок для опции **Включить беспроводную локальную сеть 2,4 ГГц**, снимите флажок опции **Включить устройство Bluetooth** и нажмите кнопку **ОК**.
Загорится индикатор беспроводной локальной сети.
- 3 Нажмите правой кнопкой мыши на значок сети в панели задач, отображающий **Подключение к беспроводной сети**.
- 4 Нажмите **Просмотр доступных беспроводных сетей**.
Откроется диалоговое окно **Подключение к беспроводной сети**.
В списке появится точка доступа.
Если точки доступа нет, нажмите ссылку **Обновить список сетей**.
- 5 Выберите сеть, которую хотите использовать, и нажмите кнопку **Подключиться**.
Откроется диалоговое окно **Подключение к беспроводной сети**.
- 6 Введите **Сетевой ключ** (если необходимо) и нажмите кнопку **Подключиться**.
Через 30 секунд соединение будет установлено.
После подключения рядом с именем сети появится надпись **Соединение установлено**.



Дополнительную информацию о настройке точки доступ см. в прилагаемой к ней документации.

Как выбрать канал беспроводной локальной сети

Конфигурация 802.11b/g позволяет использовать каналы от 1 до 13.

(a) С точкой доступа ("инфраструктурой")


Используется канал, выбранный точкой доступа.

 Подробнее о том, как выбрать канал, который будет использовать точка доступа, см. в соответствующем руководстве.

(b) Без точки доступа ("компьютер-компьютер")

Если беспроводное соединение инициировано компьютером VAIO, то выбирается канал 11.

Если беспроводное соединение инициировано равноправным оборудованием WLAN, то данные в этой сети будут передаваться по каналу, выбранному этим оборудованием.

 Во Франции при работе вне помещения для соединений WLAN можно использовать только определенные каналы. Подробную информацию см. в буклете **Правовые положения**.

Устранение неисправностей: беспроводная локальная сеть

Если не удастся использовать функцию беспроводной локальной сети, прежде всего, убедитесь в том, что кнопка беспроводной связи включена. Затем проверьте систему по следующим параметрам.

Нет обмена данными между точкой доступа WLAN и компьютером

- Убедитесь в том, что питание точки доступа включено.
- Проверьте, есть ли точка доступа в списке **Просмотр доступных сетей**.
(Нажмите правой кнопкой мыши на значок сети в панели задач, обозначающий **Подключение к беспроводной сети**.
Нажмите ссылку **Просмотр доступных беспроводных сетей**).
Если точка доступа есть в списке, выберите ее и нажмите кнопку **Подключиться**.
Если точки доступа нет, нажмите ссылку **Обновить список сетей** и создайте сеть (См. **Обмен данными с точкой доступа (инфраструктура) (стр. 58)**).
- Подключение невозможно из-за слишком большого расстояния или помех. Возможно, придется установить компьютер так, чтобы препятствий не было, или поставить его ближе к точке доступа.

Скорость передачи данных низкая

- Максимальная скорость передачи данных может варьироваться в зависимости от наличия препятствий, расстояния между устройствами, обменивающимися данными, и радиоволн. Уберите препятствия или установите компьютер ближе к точке доступа.
- Возможно, что точка доступа одновременно обменивается данными с другой точкой доступа. См. руководство к точке доступа.
- Если несколько компьютеров обмениваются данными с точкой доступа, концентрация может оказаться слишком высокой. Подождите несколько минут и попробуйте получить доступ снова.
- Если устройство WLAN стандарта IEEE 802.11g обменивается данными с устройством стандарта IEEE 802.11b, то скорость снижается. Устройства стандарта IEEE 802.11g работают в 5 раз быстрее устройств стандарта IEEE 802.11b.

Нет доступа в Интернет


- ❑ Проверьте настройки точки доступа. См. руководство к точке доступа.
- ❑ Проверьте, есть ли связь между компьютером и точкой доступа. Если связь есть, рядом с именем сети должна быть надпись **Соединение установлено**.

Не удается установить связь с беспроводной локальной сетью

Если возникнут сложности при работе с беспроводной локальной сетью, см. печатное **Руководство по устранению неисправностей и восстановлению системы VAIO** и веб-сайт VAIO-Link (www.vaio-link.com).

Использование режимов энергосбережения

При использовании батареи в качестве источника питания компьютера можно использовать настройки управления питанием, чтобы продлить срок службы батареи. Помимо режима обычной эксплуатации, в котором можно отключать некоторые устройства, компьютер может работать в двух режимах энергосбережения – **режиме ожидания и спящем режиме**. При использовании батареи в качестве источника питания следует помнить, что компьютер автоматически переключается в **спящий режим**, когда уровень заряда батареи опускается ниже определенного значения, независимо от выбранной настройки управления питанием.

 Когда уровень заряда батареи опустится ниже 10%, необходимо подсоединить адаптер переменного тока для подзарядки батареи, либо выключить компьютер и установить полностью заряженную батарею.

Работа в обычном режиме

Это обычное состояние компьютера, когда он используется. В этом режиме горит зеленый индикатор питания. Для сбережения энергии на то время, пока компьютер не используется, можно отключить некоторые устройства, например, ЖКД или жесткий диск.

Работа в режиме ожидания


В режиме ожидания ЖКД выключается, а жесткий диск и ЦП переключаются в режим низкого потребления энергии.. В этом режиме мигает желтый индикатор.

Чтобы переключиться в режим ожидания:

Нажмите кнопку **Пуск/Выключить компьютер** и выберите **Режим ожидания**.

Или нажмите одновременно клавиши **<Fn>+<Esc>**.

Чтобы вернуться в **обычный** режим, нажмите любую кнопку.

 Если нажать выключатель питания и удерживать его дольше 4 секунд, то компьютер автоматически выключится. Все несохраненные данные будут потеряны.

Когда компьютер находится в режиме **ожидания**, вставить диск нельзя.

Компьютер выходит из режима ожидания быстрее, чем из спящего режима.

В режиме **ожидания** используется больше энергии, чем в **спящем** режиме.

Если батарея разрядится при переходе компьютера в режим **ожидания**, то все несохраненные данные будут потеряны. Возврат в прежнее рабочее состояние невозможен. Во избежание потери данных часто их сохраняйте.

Компьютер переключается в режим ожидания после 25 минут бездействия. Чтобы этого не происходило, можно изменить настройки на экране **Параметры питания** (нажмите правой кнопкой значок **состояния питания** в панели задач, выберите **Настройка параметров питания**, вкладку **Схемы питания** и измените **Настройки оптимизированной схемы питания VAIO**).

Использование спящего режима

Состояние системы записывается на жесткий диск, и питание отключается. Даже если батарея разрядится, данные потеряны не будут. В этом режиме световой индикатор питания выключен.

Чтобы переключиться в спящий режим:

Нажмите **<Fn>+<F12>**.

На дисплей будет выведен экран **спящего режима**, и компьютер переключится в **этот** режим.

Или


Нажмите кнопку **Пуск** и **Выключить компьютер**.

На экране **Выключения компьютера** нажмите **Спящий режим**, удерживая при этом клавишу **<Shift>**.

Чтобы вернуться в обычный режим:

Нажмите выключатель питания, чтобы включить компьютер.

Компьютер вернется в прежнее состояние.

 Если нажать выключатель питания и удерживать его дольше 4 секунд, то компьютер автоматически выключится.

Если адаптер переменного тока долгое время не используется, переведите компьютер в **спящий** режим. Этот режим экономии энергии позволяет сэкономить время, которое уходит на обычное отключение.

Когда компьютер работает в **спящем** режиме, вставить диск нельзя.

На выход компьютера из **спящего** режима уходит больше времени, чем на выход из режима **ожидания**.

На переход в обычный режим из **спящего** уходит больше времени, чем на переход в обычный режим из режима **ожидания**.

В **спящем** режиме используется меньше энергии, чем в режиме **ожидания**.

Не перемещайте компьютер, пока при переключении в **спящий** режим не выключится индикатор питания.

Устранение неисправностей: управление питанием

Настройки управления питанием не работают

Операционная система компьютера может работать неустойчиво, если переключиться в режим низкого потребления энергии, например, **спящий**, и сменить его до того, как компьютер полностью перейдет в этот режим.

Чтобы компьютер вернулся к устойчивой работе:

- 1 Закройте все открытые приложения.
- 2 Нажмите одновременно **<Ctrl>+<Alt>+<Delete>** и в выпадающем списке выберите **Перезапустить**. Произойдет повторный запуск компьютера.
- 3 Если это не поможет, нажмите выключатель питания и удерживайте его четыре секунды или дольше, чтобы выключить компьютер.

Управление питанием с помощью VAIO Power Management

Система управления питанием позволяет задавать схемы питания компьютера, который работает от сети переменного тока или от батарей, в соответствии с требованиями к потреблению энергии.

VAIO Power Management – это программное приложение, разработанное исключительно для компьютеров VAIO. Эта программа совершенствует функции управления питанием Windows, оптимизирует работу компьютера и продлевает срок службы батареи.

Включение VAIO Power Management

После запуска компьютера на панели задач появится значок **состояния питания**. Этот значок показывает, какой источник питания используется в данный момент, например, сеть переменного тока. Если дважды нажать этот значок, откроется экран **Power Meter**, на который выводится состояния питания.

Функции VAIO Power Management дополняют **Параметры питания** Windows.

Чтобы включить VAIO Power Management:


- 1 Нажмите правой кнопкой значок **состояния питания** в панели задач.
- 2 Выберите **Настройку параметров питания**.
Откроется экран **Настройки параметров питания**.
- 3 Перейдите на вкладку **VAIO Power Management**.

Включение схем питания VAIO Power Management

В программе VAIO Power Management предусмотрено несколько стандартных **схем питания**. Каждая схема представляет собой комплект настроек управления питанием, предназначенных для решения конкретных задач управления питанием, от максимального до нулевого потребления энергии.

Чтобы включить схему управления питанием VAIO Power Management:

- 1 Откройте **Adjust Power Properties**.
- 2 Перейдите на вкладку **Power Schemes**.
- 3 Выберите схему питания из выпадающего списка **Power Schemes**.
- 4 Если теперь перейти на вкладку **VAIO Power Management**, выбранная схема питания будет указана справа от строки **Power Scheme**.
- 5 При необходимости можно изменить пункты списка, например, яркость ЖКД.
- 6 Нажмите **ОК**.
Схема питания активизирована.

 Для установки схемы питания компьютера требуются права администратора. Если вы единственный пользователь, то такие права у вас есть; если нет, обратитесь к системному администратору.

Дополнительную информацию о программе **VAIO Power Management** и **схемах питания** см. в файле оперативной справки.

Схема питания	Описание
Power Management Off	Все функции управления питанием, например, режим ожидания и спящий режим, отключены.
VAIO Optimized	Управление питанием включено, когда компьютер работает от сети переменного тока (изначальная настройка).
VAIO Maximum Battery	Когда компьютер работает только от батареи, а адаптер переменного тока не подключен, эта схема обеспечивает экономию энергии, тем самым продлевая срок службы батареи и повышая производительность. После указанного промежутка времени яркость дисплея уменьшается, и система переходит в режим ожидания .
VAIO Ultimate Battery	При работе только от батареи, когда адаптер переменного тока не подключен, этот расширенный вариант схемы VAIO Maximum Battery экономит энергию для определенных устройств.



Если есть переносной ЦП (см. печатную версию **Технические характеристики**), то на панели задач может быть значок управления ЦП. Значок управления ЦП показывает состояния управления ЦП (высокоэффективное, адаптивное, срок службы батареи, пониженное). Чтобы вывести этот значок на экран, нажмите кнопку **Advanced** на вкладке **VAIO Power Management**. Поставьте флажок в окне **Show CPU status icon in the taskbar** и нажмите **OK**.

Дополнительную информацию о значке управления ЦП см. в файле оперативной справки (**Other Information - Icons on the Notification Area**).

Восстановление настроек по умолчанию

Настройкам схемы питания на вкладке **VAIO Power Management** можно вернуть значения по умолчанию.

Чтобы восстановить настройки по умолчанию:

- 1 Перейдите на вкладку **VAIO Power Management** в окне **Параметры питания**.
- 2 Нажмите кнопку **Advanced**.
Откроется окно **VAIO Power Management**.
- 3 Нажмите кнопку **Reset by default**.
Откроется окно **Confirm**.

- 4 Выберите **Restore all power schemes to the original factory default settings**.
- 5 Нажмите **OK**.
Окно **Confirm** закроется, и будут восстановлены настройки по умолчанию всех схем питания.

VAIO Power Management Viewer

На некоторых моделях компьютеров установлена программа VAIO Power Management Viewer.

Чтобы включить VAIO Power Management Viewer:

Перейдите на вкладку  **VAIO Power Management** в окне **Параметры питания** Windows.

Или нажмите кнопку **Пуск**, выберите **Программы** и **VAIO Power Management**, а затем **VAIO Power Management Viewer**, чтобы запустить программу просмотра.

В окне VAIO Power Management Viewer две вкладки: **Running on batteries** и **Plugged in**. При запуске программы просмотра автоматически открывается вкладка, соответствующая активной схеме питания компьютера. На каждой вкладке на диаграмме показана производительность при действующей схеме питания и, заданным цветом, при измененной схеме питания.

Чтобы изменить схему питания:

Выберите нужную схему питания в выпадающем списке VAIO Power Management Viewer.

Чтобы увидеть производительность при использовании схемы питания, измененной с помощью VAIO Power Management:


Когда запущена и программа VAIO Power Management, и VAIO Power Management Viewer, VAIO Power Management Viewer показывает производительность при использовании схемы питания, измененной с помощью VAIO Power Management.

 Программа VAIO Power Management предназначена для настройки и изменения схем питания.

Подключение периферийных устройств

Функции компьютера можно расширить, если воспользоваться различными портами, которыми он оснащен.

- ❑ Подключение док-станции (стр. 69)
- ❑ Подключение внешнего дисплея (стр. 80)
- ❑ Выбор режимов отображения (ноутбуки серии VGN-S) (стр. 84)
- ❑ Выбор режимов отображения (ноутбуки серий VGN-T и VGN-B) (стр. 85)
- ❑ Использование функции вывода на два дисплея (стр. 87)
- ❑ Подключение внешних громкоговорителей (стр. 90)
- ❑ Подключение внешнего микрофона (стр. 91)
- ❑ Подключение устройства универсальной последовательной шины (USB) (стр. 92)
- ❑ Подключение принтера (стр. 97)
- ❑ Подключение устройства i.LINK (стр. 99)
- ❑ Подключение к сети (ЛВС) (стр. 102)

 Сведения о расположении портов на компьютере см. в печатной версии **Технические характеристики**.

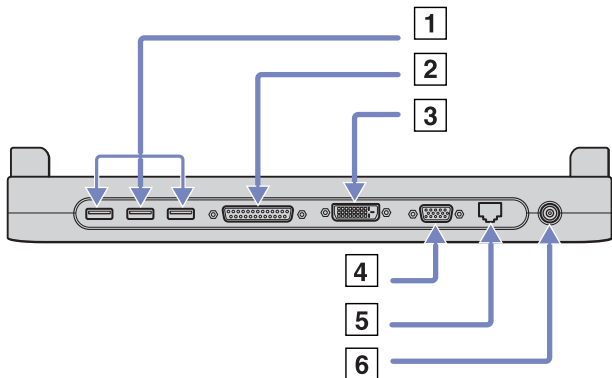
Расходные материалы, дополнительные и периферийные устройства Sony можно приобрести в розничном магазине или на веб-сайте Sony: www.sonymstyle-europe.com

Дополнительную информацию о совместимости при подключении см. на веб-сайте VAIO-Link: www.vaio-link.com

Подключение док-станции

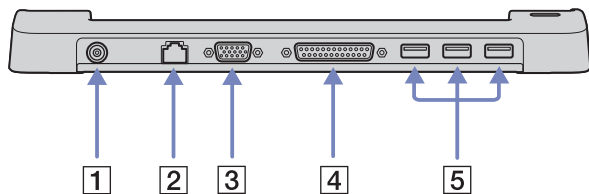
Компьютер поддерживает использование опциональной док-станции. Подсоединение док-станции позволяет подключать к компьютеру дополнительные периферийные устройства, например, принтер или внешний дисплей.

Серия VGN-S:



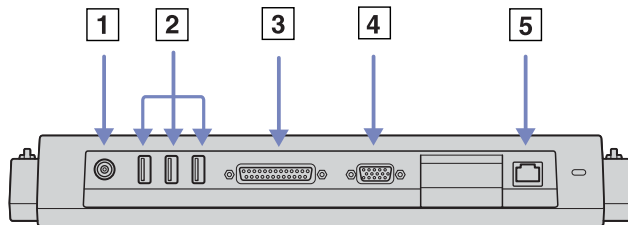
1	3 порта USB	(стр. 92)	4	Порт для монитора/VGA	(стр. 80)
2	Порт для принтера	(стр. 97)	5	Сеть	(стр. 102)
3	Разъем DVI-D	(стр. 80)	6	DC In	(стр. 17)

Серия VGN-T:




1	DC In	(стр. 17)	4	Порт для принтера	(стр. 97)
2	Сеть	(стр. 102)	5	3 порта USB	(стр. 92)
3	Порт для монитора/VGA	(стр. 80)			

Серия VGN-B:



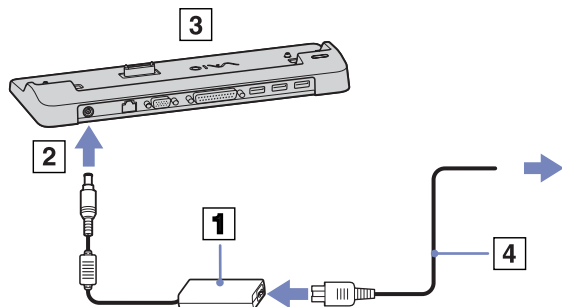
1	Порт DC In	(стр. 17)	4	Порт для монитора/VGA	(стр. 80)
2	3 порта USB	(стр. 92)	5	Порт Ethernet (10BASE-T/100BASE-TX)	(стр. 102)
3	Параллельный порт для принтера	(стр. 97)			

 Док-станция работает только от адаптера переменного тока, который поставляется вместе с компьютером. При использовании док-станции не отсоединяйте адаптер переменного тока от станции и от сетевой розетки, в противном случае можно повредить данные и оборудование.

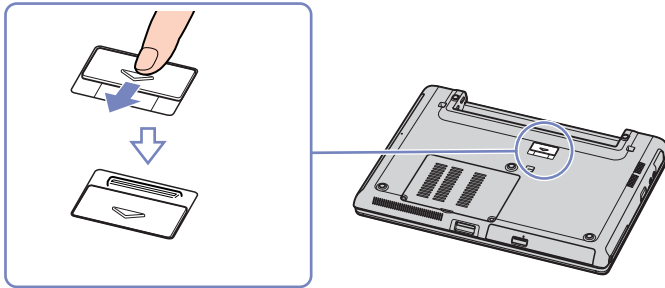
Подключение компьютера к док-станции (серия VGN-S)

Чтобы подключить компьютер к док-станции, выполните следующее:

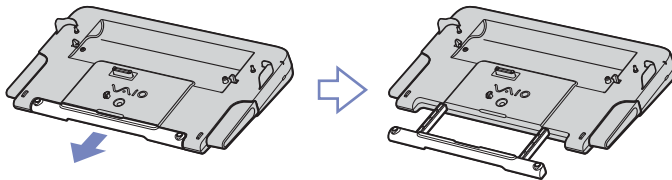
- 1 Отсоедините все периферийные устройства от компьютера.
- 2 Подключите кабель, подсоединенный к адаптеру переменного тока (1), к разъему DC In (2) на док-станции (3).
- 3 Подключите шнур питания (4) к адаптеру переменного тока и к розетке электропитания.



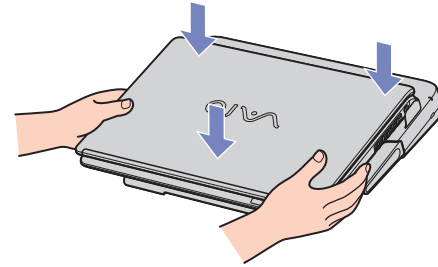
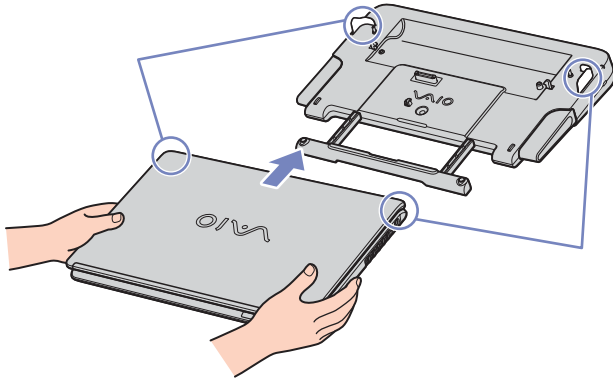
- 4 Откройте крышку док-станции.



- 5 Сдвиньте передний рычаг наружу.



- 6 Совместите нижний разъем ноутбука с разъемом на док-станции и нажмите на ноутбук до щелчка.



7 Включите ноутбук.

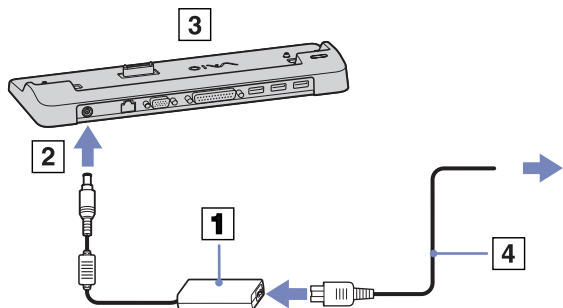


Используйте адаптер переменного тока, входящий в комплект поставки вашего ноутбука, или дополнительно приобретаемый адаптер Sony.


Подключение компьютера к док-станции (серия VGN-T)

Если компьютер оснащен док-станцией:

- 1 Отсоедините все периферийные устройства от компьютера.
- 2 Подключите кабель, подсоединенный к адаптеру переменного тока (1), к разъему DC In (2) на док-станции (3).
- 3 Подключите шнур питания (4) к адаптеру переменного тока и к розетке электропитания.



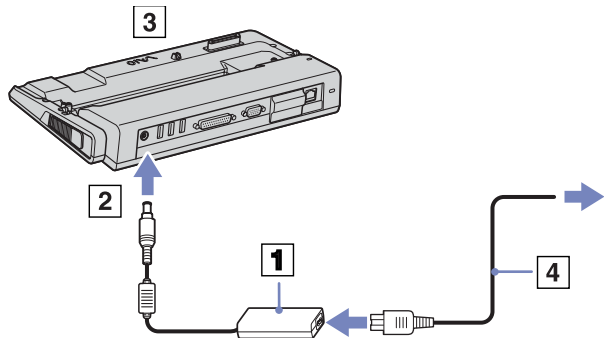
- 4 Снимите крышку док-станции, расположенную в нижней части ноутбука.
- 5 Установите ноутбук на док-станцию и нажмите до щелчка.
- 6 Включите ноутбук.

 Используйте адаптер переменного тока, входящий в комплект поставки вашего ноутбука, или дополнительно приобретаемый адаптер Sony.

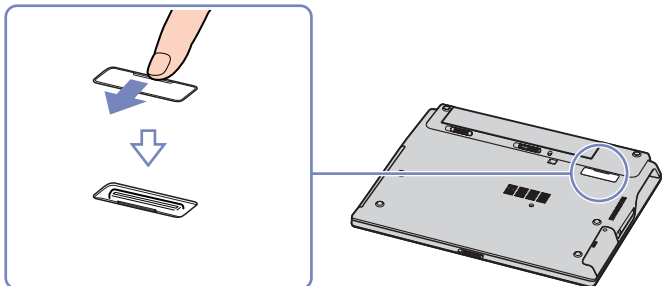
Подключение компьютера к док-станции (ноутбуки серии VGN-B)

Чтобы подключить компьютер к док-станции, выполните следующее:

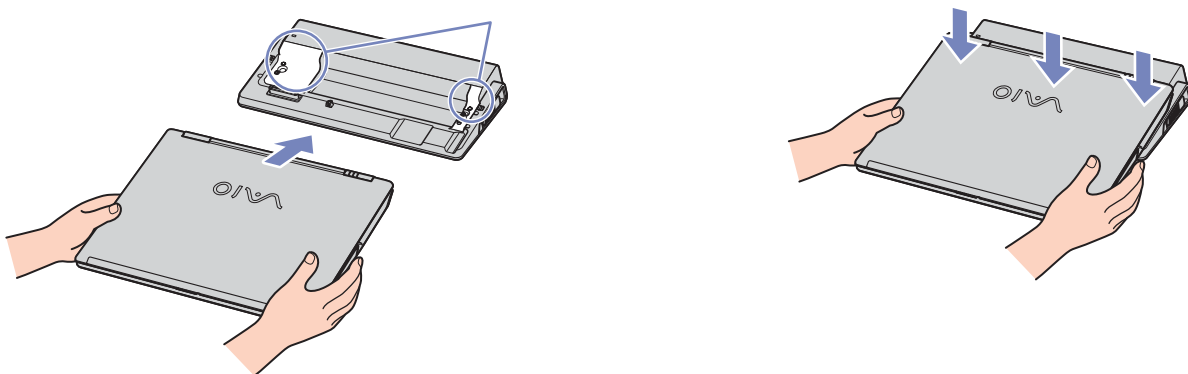
- 1 Отсоедините все периферийные устройства от компьютера.
- 2 Подключите кабель, подсоединенный к адаптеру переменного тока (1), к разъему DC In (2) на док-станции (3).
- 3 Подключите шнур питания (4) к адаптеру переменного тока и к розетке электропитания.




4 Откройте крышку док-станции.



5 Совместите нижний разъем ноутбука с разъемом на док-станции и нажмите на ноутбук до щелчка.



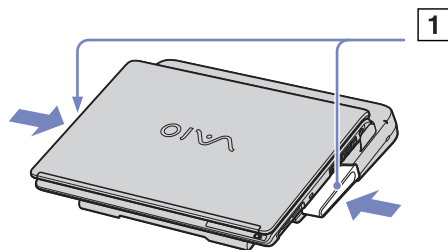
6 Включите ноутбук.

 Используйте адаптер переменного тока, входящий в комплект поставки вашего ноутбука, или дополнительно приобретаемый адаптер Sony.

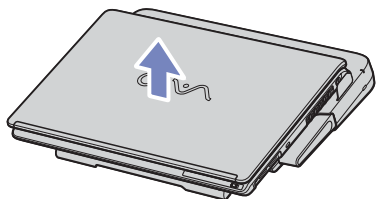
Отключение компьютера от док-станции (ноутбуки серии VGN-S)

Чтобы отключить компьютер от док-станции, выполните следующее:

- 1 Отсоедините все периферийные устройства от компьютера.
- 2 Одновременно нажмите на спусковые рычаги (1).



- 3 Снимите компьютер с док-станции.



- 4 Закройте крышку разъемов док-станции в нижней части компьютера.



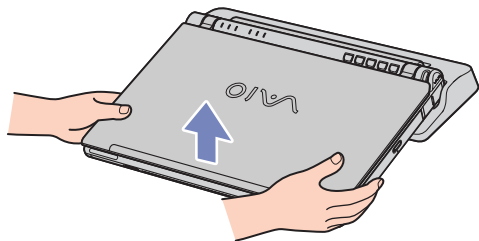
После того как вы сняли компьютер с док-станции, обязательно закройте крышку разъемов док-станции. Если крышка оставлена открытой, внутрь компьютера может попасть пыль и вызвать неполадки.

Для полного отключения док-станции от сетевого питания отключите адаптер переменного тока от сети.


Отключение компьютера от док-станции (ноутбуки серии VGN-T)

Чтобы отключить компьютер от док-станции, выполните следующее:

- 1 Выключите ноутбук.
- 2 Выключите все периферийное оборудование, подключенное к ноутбуку.
- 3 Снимите компьютер с док-станции.



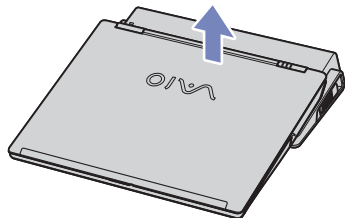
- 4 Установите крышку разъемов док-станции в нижней части компьютера на место.

 Для полного отключения док-станции от сетевого питания отключите адаптер переменного тока от сети.


Отключение компьютера от док-станции (ноутбуки серии VGN-B)

Чтобы отключить компьютер от док-станции, выполните следующее:

- 1 Остановите работу подключенных периферийных устройств.
- 2 Снимите компьютер с док-станции.




- 3 Закройте крышку разъемов док-станции в нижней части компьютера.

 После того как вы сняли компьютер с док-станции, обязательно закройте крышку разъемов док-станции. Если крышка оставлена открытой, внутрь компьютера может попасть пыль и вызвать неполадки.

Для полного отключения док-станции от сетевого питания отключите адаптер переменного тока от сети.

Подключение внешнего дисплея

К компьютеру можно подключить внешний дисплей. Например, с ноутбуком можно использовать дисплей или проектор.

 Перед подключением внешнего дисплея выключите компьютер и периферийные устройства, отключите адаптер переменного тока и шнур питания.

После подключения все кабелей включите шнур питания в электрическую розетку.

Сначала включите периферийные устройства, затем - компьютер.

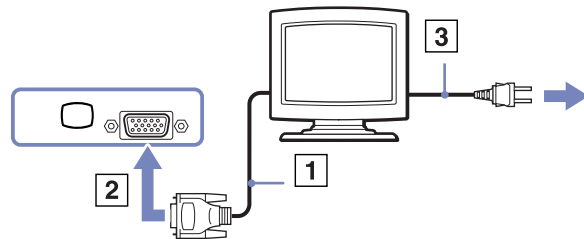
Подключенный внешний дисплей может использоваться как второй экран.

Подключение дисплея


Дисплей можно подключить непосредственно к компьютеру или через док-станцию.

Чтобы подключить дисплей, выполните следующее:

- 1 Чтобы подключить монитор VGA, подключите кабель дисплея (1) (не входит в комплект поставки) к разъему монитора/VGA (2) на ноутбуке или док-станции.
- 2 Чтобы подключить монитор TFT/DVI*, подключите кабель дисплея (не входит в комплект поставки) к разъему DVI-D на док-станции.
- 3 При необходимости подключите один конец кабеля питания дисплея (3) к дисплею, а другой конец - к электрической розетке.



* В зависимости от модели. Для получения дополнительной информации см. лист **Технические характеристики**.

 **DVI-D** обозначает **Цифровой визуальный интерфейс - Цифровой**. Он представляет собой 24-контактный разъем DVI, поддерживающий передачу только цифровых видеосигналов.

Разъем **DVI-I (Цифровой визуальный интерфейс - Интегрированный)** поддерживает передачу как цифровых, так и аналоговых видеосигналов. Этот разъем - 29-контактный.

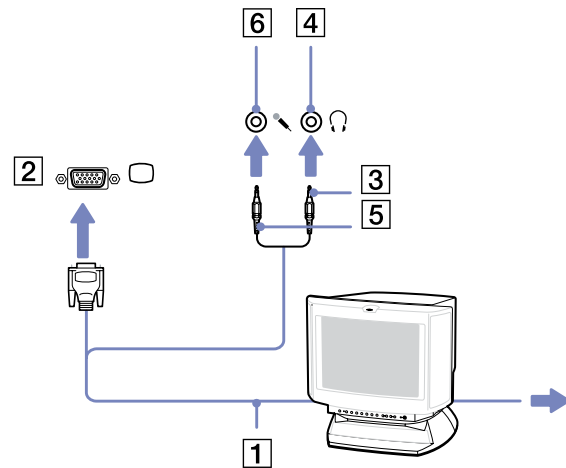
! DVI-I невозможно подключить к кабелю VGA или к разъему DVI-D.

Подключение мультимедийного дисплея

К компьютеру можно подключить мультимедийный дисплей, в который встроены громкоговорители и микрофон.

Чтобы подключить мультимедийный дисплей, выполните следующее:



- 1 Подключите кабель дисплея (1) к разъему монитора/VGA (2) на компьютере.
- 2 Подключите кабель громкоговорителя (3) к разъему для наушников (4) на компьютере.
- 3 Подключите кабель микрофона (5) к разъему для микрофона (6) на компьютере.




Подключение проектора

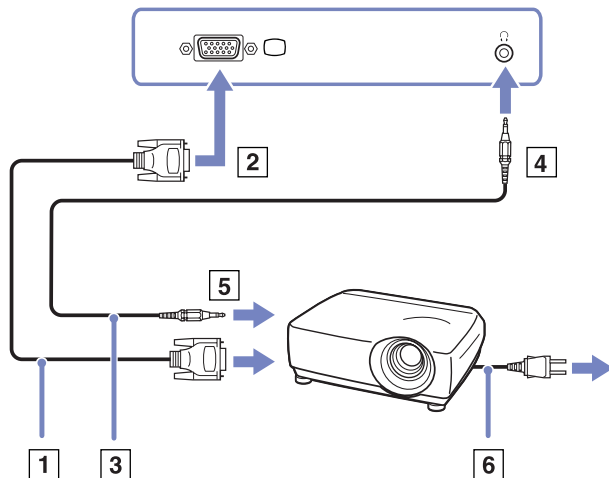
Проектор (например, ЖКД-проектор Sony) можно подключить непосредственно к компьютеру или через док-станцию.

Чтобы подключить проектор, выполните следующее:

- 1 Подключите кабель сигнала RGB (1) к разъему монитора/VGA (2), обозначенному символом .
- 2 Подключите аудиокабель (3) (не входит в комплект поставки) к разъему для наушников (4), обозначенному символом .
- 3 Подключите кабель сигнала RGB и аудиокабель к разъемам проектора (5).
- 4 Подключите шнур питания (6) проектора к розетке электропитания.

 При определенных условиях невозможно одновременно выводить изображение на ЖК-экран компьютера, внешний дисплей или проектор.

Вывод изображения на ЖК-экран компьютера и внешний монитор можно переключать нажатием комбинации клавиш **<Fn>+<F7>**.




Выбор режимов отображения (ноутбуки серии VGN-S)

В этой модели используется графический контроллер **MOBILITY RADEON**. Когда к компьютеру подключен внешний дисплей, можно выбрать, на какой дисплей будет выводиться изображение. Если к компьютеру подключен внешний дисплей, выводимое изображение можно переключать между ЖК-экраном компьютера и внешним дисплеем.

Перед выбором дисплея необходимо завершить работу системы, подключить к компьютеру внешний дисплей (FDP - дисплей на основе плоской панели), панель или монитор и включить компьютер.

Чтобы выбрать дисплей, выполните следующее:

- 1 Нажмите кнопку **Пуск**, затем выберите **Панель управления**.
Появится **Панель управления**.
- 2 Дважды нажмите на **Экран**, затем выберите **Дисплей**.
Откроется диалоговое окно **Свойства дисплея**.
- 3 Выберите вкладку **Параметры**.
- 4 Нажмите кнопку **Дополнительно**.
Появится диалоговое окно **Sony Notebook LCD and MOBILITY RADEON Properties**.
- 5 Выберите вкладку **Дисплеи**.
Выберите значок **Монитор**, **Панель** или **FPD**.
- 6 Нажмите кнопку **Применить** и затем **ОК**.

 В зависимости от типа подключенного дисплея и проектора невозможно одновременно выводить изображение на ЖК-экран компьютера, внешний дисплей или проектор.

Перед включением компьютера включите периферийные устройства.

Выбор режимов отображения (ноутбуки серий VGN-T и VGN-B)

В этой модели используется графический контроллер Intel **855GME Integrated Graphics**. Когда к ноутбуку подключено внешнее устройство, можно выбрать, на какой дисплей будет выводиться изображение.

Чтобы подключить внешний дисплей, выполните следующее:

- 1 Подключите прилагаемый адаптер Ethernet/VGA к разъему монитора компьютера.
- 2 Подключите внешнее устройство к разъему монитора/VGA адаптера Ethernet/VGA.
- 3 Нажмите и удерживайте клавишу **<Fn>** и нажмите клавишу **<F7>**, чтобы сменить устройство вывода изображения. Устройство вывода изображения сменяется каждый раз, когда вы нажимаете клавишу **<F7>**, удерживая клавишу **<Fn>** нажатой.

Можно выбрать следующие варианты вывода изображения:


- **Только ЖКД:** Изображение выводится только на ЖК-экран компьютера.
- **Только ЖКД + МОНИТОР (VGA):** Изображение выводится одновременно на ЖК-экран компьютера и внешний дисплей.*
- **МОНИТОР (VGA):** Изображение выводится только на внешний дисплей.*
- **Настройка:** На экран выводится окно настройки разрешения внешнего дисплея. Изображение выводится на внешний дисплей.

Чтобы настроить параметры графического контроллера, выполните следующее:

- 1 Нажмите кнопку **Пуск**, затем выберите **Панель управления**. Появится **Панель управления**.
- 2 Дважды нажмите на **Экран**, затем выберите **Дисплей**. Откроется диалоговое окно **Свойства дисплея**.
- 3 Выберите вкладку **Параметры**.
- 4 Нажмите кнопку **Дополнительно** и выберите вкладку **Intel Extreme Graphics**. Затем выберите значок **Свойства графики**.

- 5 Выберите вкладку **Устройства**.
Выберите значок **Монитор**, **Ноутбук**, **Intel - вывод одинакового изображения на два дисплея** или **Расширение рабочего стола**.
- 6 Нажмите кнопку **Применить** и затем **ОК**.

* Вывод изображения на внешнее устройство можно выбрать, только если к компьютеру подключен внешний дисплей.

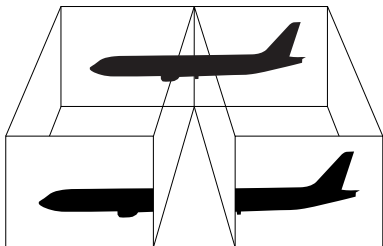
 При выборе внешнего дисплея разрешение ЖК-экрана компьютера может измениться автоматически.

Использование функции вывода на два дисплея

Функция вывода на два дисплея позволяет разделить изображение рабочего стола между отдельными дисплеями. Например, если к разъему монитора подключен внешний монитор, ЖК-экран компьютера и монитор могут функционировать как один рабочий стол.

Вы можете переместить курсор с одного дисплея на другой. Тем самым вы можете перетаскивать объекты, например, открытое окно приложения или панель инструментов, с одного дисплея на другой.

Эта конфигурация, при которой один рабочий стол разделен между отдельными дисплеями, называется виртуальным рабочим столом.



 Функция вывода на два дисплея поддерживается не всеми мониторами и телевизорами.

Некоторые прикладные программы могут быть несовместимы с параметрами вывода на два дисплея.

Убедитесь, что при использовании режима вывода на два дисплея **ждущий** или **спящий** режимы отключены, иначе компьютер может не вернуться к **обычному** режиму работы.

Если для каждого дисплея установлено различное качество цветопередачи, не рекомендуется делить одно окно между двумя дисплеями - это может привести к ошибкам в работе программного обеспечения.

Установите для каждого дисплея более низкое качество цветопередачи или более низкое разрешение.

Выбор режима вывода на два дисплея

Чтобы выбрать режим вывода на два дисплея, выполните следующее:

- 1 Нажмите кнопку **Пуск** на панели задач **Windows**.
- 2 Нажмите **Панель управления** и затем **Экран**.
- 3 Нажмите значок **Дисплей** и выберите вкладку **Параметры**.
- 4 Нажмите на дисплей **2** и установите флажок в поле **Расширить рабочий стол Windows на этот монитор**.
- 5 Нажмите кнопку **Применить** и затем **ОК**.

 Функция вывода на два дисплея поддерживается не всеми мониторами и телевизорами.

Настройка качества цветопередачи и разрешения для каждого дисплея

Для каждого дисплея, являющегося частью виртуального рабочего стола, можно настроить качество цветопередачи и разрешение.

Чтобы настроить качество цветопередачи и разрешение для каждого дисплея, выполните следующее:

- 1 Нажмите кнопку **Пуск** на панели задач **Windows**.
- 2 Нажмите **Панель управления** и затем **Экран**.
- 3 Нажмите значок **Дисплей** и выберите вкладку **Параметры**.
- 4 Нажмите на дисплей, параметры которого необходимо изменить (1 или 2). качество цветопередачи или разрешение.
- 5 Чтобы изменить качество цветопередачи, выберите требуемый параметр из списка **Качество цветопередачи**.
- 6 Чтобы настроить разрешение, передвиньте бегунок в окне **Разрешение экрана**.
- 7 Нажмите кнопку **Применить** и затем **ОК**.

Настройка виртуального рабочего стола

Режим вывода на два дисплея можно настроить, изменив положение двух мониторов, образующих виртуальный рабочий стол.


Чтобы настроить режим вывода на два дисплея, выполните следующее:

- 1 Нажмите кнопку **Пуск** на панели задач **Windows**.
- 2 Нажмите **Панель управления** и затем **Экран**.
- 3 Нажмите значок **Дисплей** и выберите вкладку **Параметры**.
- 4 Перетащите значки мониторов, чтобы настроить их физическое расположение. Чтобы создать виртуальный рабочий стол, необходимо соединить два значка мониторов вместе.
- 5 виртуальный рабочий стол.
- 6 Нажмите кнопку **Применить** и затем **ОК**.

Отключение функции вывода на два дисплея

Чтобы отключить функцию вывода на два дисплея, выполните следующее:

- 1 Нажмите кнопку **Пуск** на панели задач **Windows**.
- 2 Нажмите **Панель управления** и затем **Экран**.
- 3 Нажмите значок **Дисплей** и выберите вкладку **Параметры**.
- 4 Нажмите на дисплей 2 и снимите флажок в поле **Расширить рабочий стол Windows на этот монитор**.

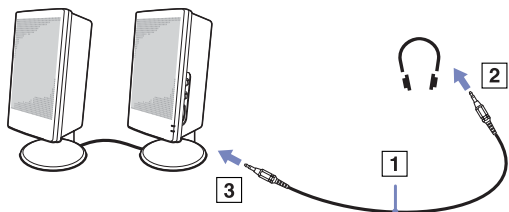
 Переключение с основного на дополнительный дисплей описывается в разделах **Выбор режимов отображения (ноутбуки серии VGN-S) (стр. 84)** или **Выбор режимов отображения (ноутбуки серий VGN-T и VGN-B) (стр. 85)**.

Подключение внешних громкоговорителей

Для улучшения качества звука компьютера можно подключить внешние громкоговорители.

Чтобы подключить внешние громкоговорители, выполните следующее:

- 1 Подключите кабель громкоговорителя (1) к разьему для наушников (2).
- 2 Другой конец кабеля громкоговорителя подсоедините к внешнему громкоговорителю (3).
- 3 Перед включением громкоговорителей убавьте их громкость.



 Убедитесь, что ваши громкоговорители предназначены для подключения к компьютеру.

Не кладите дискеты на громкоговорители - из-за их магнитного поля данные на дискете могут повредиться.


Устранение неполадок со звуком

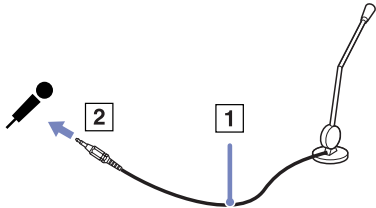
Если возникли неполадки со звуком, см. печатное **Руководство по устранению неисправностей и восстановлению системы VAIO** и веб-сайт VAIO-Link (www.vaio-link.com).


Подключение внешнего микрофона

Если вам требуется устройство ввода звука, например для чата в Интернете, подключите внешний микрофон.

Чтобы подключить внешний микрофон, выполните следующее:

Подключите кабель микрофона (1) к разъему для микрофона (2), обозначенному символом .



 Убедитесь, что ваш микрофон предназначен для подключения к компьютеру.

Подключение устройства универсальной последовательной шины (USB)

К компьютеру можно подключить устройство USB (например, мышь, флоппи-дискковод, клавиатуру, принтер).

Устройства USB - это устройства plug and play. Перед подключением этих устройств нет необходимости выключать компьютер, если этого не требует инструкция, прилагаемая к устройству.

Перед подключением некоторых устройств USB необходимо установить программное обеспечение. В противном случае устройство может работать неправильно. Для получения дополнительной информации см. инструкции, прилагаемые к устройству USB.

Если при воспроизведении (видео или аудио) дисков DVD необходимо извлечь устройство USB, например USB-совместимые громкоговорители, сначала остановите воспроизведение диска DVD. Если USB-совместимое устройство извлечь при воспроизведении (видео или аудио) дисков DVD, может возникнуть неполадка.

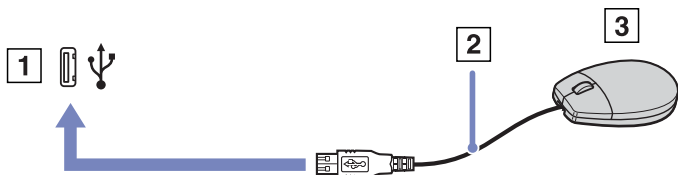
Чтобы не повредить компьютер и/или устройства USB, необходимо соблюдать следующие правила:


- При перемещении компьютера с подключенными устройствами USB следует избегать толчков и других значительных воздействий на разъемы USB.
- Если к компьютеру подключены устройства USB, не кладите его в сумку или в футляр для переноски.
- Подключение мыши USB (стр. 93)**
- Подключение флоппи-дисквода USB (стр. 94)**

Подключение мыши USB

Чтобы подключить мышь USB, выполните следующее:

- 1 Выберите наиболее удобный разъем USB (1).
- 2 Подключите кабель мыши USB (2) к разъему USB.
Мышь USB готова к работе (3).



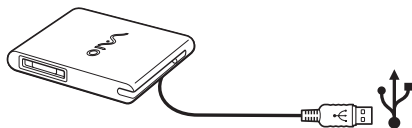
 Драйвер мыши USB VAIO предварительно установлен на компьютере, поэтому необходимо лишь подключить мышь USB к разъему USB, и она готова к работе.

Подключение флорпи-дисковода USB

Дополнительно можно приобрести флорпи-дисковод USB и подключить его к компьютеру.

Чтобы подключить флорпи-дисковод USB, выполните следующее:

- 1 Выберите наиболее удобный разъем USB.
- 2 Подключите кабель флорпи-дисковода USB к разъему USB. Логотип VAIO на дисковом устройстве должен быть сверху. Теперь флорпи-дисковод USB готов к работе.



 Используя флорпи-дисковод USB, не прилагайте значительных усилий к разъему USB. Это может привести к неисправности.

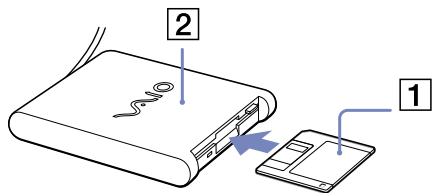
Чтобы отключить флорпи-дисковод USB, выполните следующее:

- Если компьютер включен, подождите, пока светодиодный индикатор флорпи-дисковода не погаснет, затем отключите кабель USB. Если флорпи-дисковод отключен неправильно, система может зависнуть, и вы можете потерять несохраненные данные.
- Если компьютер выключен, кабель USB можно непосредственно отключить от компьютера.

Вставка дискеты

Чтобы вставить дискету, выполните следующее:

- 1 Держите дискету (1) этикеткой вверх.
- 2 Осторожно вставьте дискету в дисковод (2) до щелчка.



Извлечение дискеты

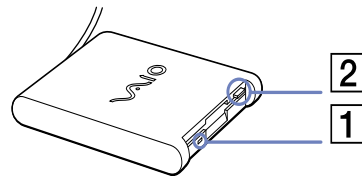
Чтобы извлечь дискету, выполните следующее:

Закончив работу с дискетой, подождите, пока светодиодный индикатор флоппи-дисковода (1) не погаснет, затем нажмите кнопку извлечения (2), чтобы извлечь дискету.

 Перед нажатием кнопки извлечения убедитесь, что светодиодный индикатор погас.

Если дискета не извлекается при нажатии кнопки извлечения, отключите флоппи-дисковод от компьютера.

! Не нажимайте кнопку извлечения, когда светодиодный индикатор горит. Вы можете повредить дискету.



Устранение неполадок с дискетами

Флоппи-дисковод USB не может записать данные на дискету

Если возникли неполадки с флоппи-дисководом, см. печатное **Руководство по устранению неисправностей и восстановлению системы VAIO** и веб-сайт VAIO-Link (www.vaio-link.com).

Дополнительно приобретаемый дисковод PCGA-UFD5/A (USB) не распознается как дисковод A

Чтобы установить дисковод UFD5/A как дисковод A, выполните следующее:

- 1 Включите питание системы и подключите UFD5/A.
- 2 В меню **Пуск** выберите **Панель управления**.
- 3 Нажмите **Производительность и обслуживание** и затем **Система**.
- 4 Выберите вкладку **Аппаратное обеспечение**, затем нажмите **Диспетчер устройств**.
- 5 Выберите **Контроллеры универсальной последовательной шины**, затем **Флоппи-дисковод USB Y-E Data**.
- 6 В меню **Действие**, выберите **Деинсталлировать**.
- 7 Нажимайте кнопку **ОК**, пока не появится сообщение **Подтверждение удаления устройства**.
- 8 В меню **Действие** выберите **Поиск оборудования**.
Флоппи-дисковод UFD5/A распознался как дисковод A.


Подключение принтера

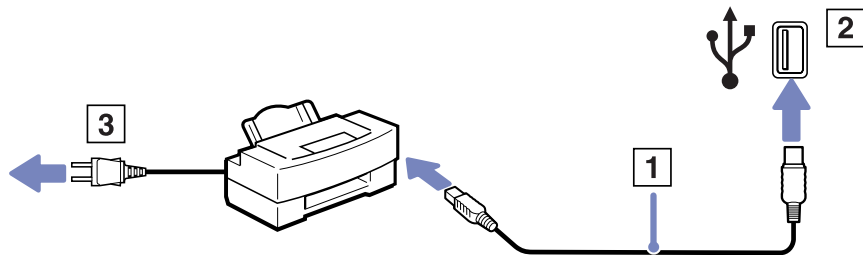
К компьютеру можно подключить совместимый с Windows принтер для печати документов.

Подключение принтера с помощью разъема USB

К компьютеру можно подключить принтер USB, совместимый с версией Windows, установленной на компьютере.


Чтобы подключить принтер с помощью разъема USB, выполните следующее:

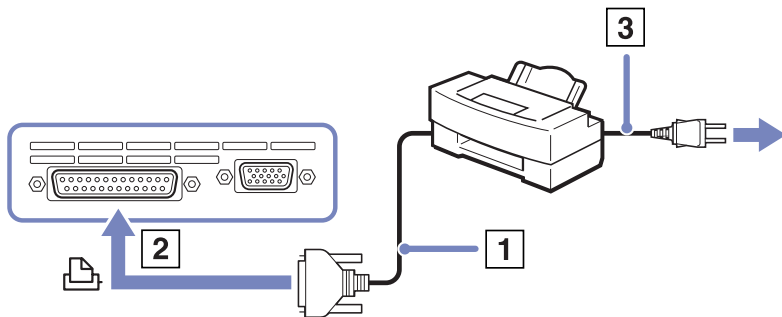
- 1 Подключите кабель принтера USB (1) к одному из разъемов USB (2) на компьютере. Разъем USB обозначается на компьютере и принтере символом .
- 2 Подключите шнур питания принтера к розетке электропитания (3).




Подключение принтера с помощью разъема принтера

Чтобы подключить принтер с помощью разъема принтера, выполните следующее:

- 1 Подключите кабель принтера (1), прилагаемый к принтеру, к разъему принтера (2), обозначенному символом .
- 2 Подключите шнур питания принтера (3) к розетке электропитания.



 Перед подключением принтера выключите компьютер и принтер, отключите адаптер переменного тока и шнур питания.

Если возникли неполадки с печатью, см. печатное **Руководство по устранению неисправностей и восстановлению системы VAIO**, документацию к принтеру и веб-сайт VAIO-Link (www.vaio-link.com).

Подключение устройства i.LINK

В компьютере имеется разъем i.LINK (IEEE1394), к которому можно подключить устройство i.LINK, например цифровую видеокамеру, или с помощью которого можно соединить два ноутбука VAIO для копирования, удаления или редактирования файлов.

Через разъем i.LINK этого компьютера не подается электропитание на внешние устройства, которые обычно питаются от разъемов i.LINK.

Разъем i.LINK поддерживает скорость передачи до 400 Мбит/с; однако фактическая скорость передачи зависит от внешнего устройства.

Доступные функции i.LINK зависят от используемого программного обеспечения. Более подробную информацию см. в документации к программному обеспечению.

С данным компьютером VAIO совместимы кабели i.LINK со следующими номерами изделия:

VMC-IL4415A (кабель длиной 1,5 м с 4-контактным разъемом с каждого конца), VMC-IL4408Series (кабель длиной 0,8 м с 4-контактным разъемом с каждого конца).

- Подключение цифровой видеокамеры (стр. 100)**
- Соединение двух ноутбуков VAIO (стр. 100)**

 Соединение i.LINK с другими совместимыми устройствами полностью не гарантируется.


Соединение i.LINK зависит от используемого программного обеспечения, операционной системы и устройств, совместимых с i.LINK. Более подробную информацию см. в документации к программному обеспечению.

Перед подключением периферийных устройств, совместимых с i.LINK (жестких дисков, дисководов CD-RW и т. д.), к компьютеру проверьте их рабочее состояние и совместимость с операционной системой.

Подключение цифровой видеокамеры

Чтобы подключить цифровую видеокамеру, выполните следующее:

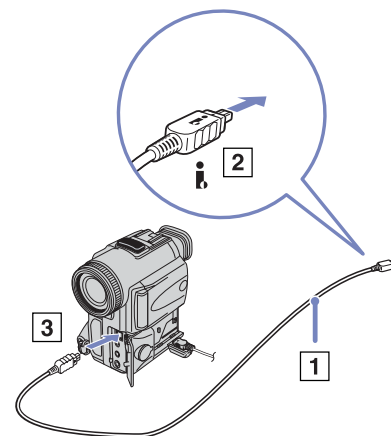
- 1 Подключите один конец кабеля i.LINK (1) к разъему i.LINK (2) компьютера, а другой конец - к разъему DV Out (3) цифровой видеокамеры.
- 2 Запустите приложение **DVgate Plus**.

 Разъемы цифровых видеокамер Sony, обозначенные **DV Out**, **DV In/Out** или **i.LINK**, совместимы с i.LINK.

Цифровая видеокамера Sony приведена в качестве примера; другие цифровые видеокамеры могут подключаться по-другому.

Если ваша цифровая видеокамера оснащена слотом для Memory Stick, вы можете копировать изображения с Memory Stick на компьютер. Для этого просто скопируйте изображения на Memory Stick, затем вставьте Memory Stick в специальный адаптер PC Card и подключите его к компьютеру.

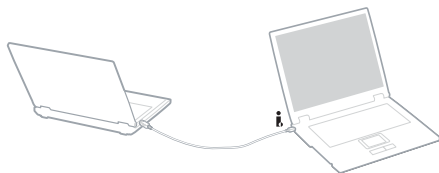
К изображениям, записанным на Memory Stick, невозможно получить доступ при использовании соединения i.LINK.



Соединение двух ноутбуков VAIO

Вы можете копировать, редактировать или удалять файлы на другом компьютере VAIO, подключенном к вашему компьютеру с помощью отдельно приобретаемого кабеля i.LINK.

Вы можете также печатать документы на принтере, подключенном к другому компьютеру VAIO.

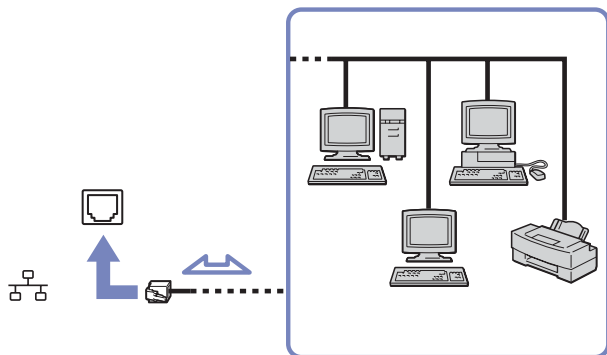



Устранение неполадок с устройствами i.LINK

Если возникли неполадки с устройством i.LINK, см. печатное **Руководство по устранению неисправностей и восстановлению системы VAIO**, документацию к устройству и веб-сайт VAIO-Link (www.vaio-link.com).

Подключение к сети (ЛВС)

Вы можете подключить компьютер к сетям типа 10BASE-T/100BASE-TX с помощью сетевого кабеля Ethernet. За более подробной информацией о параметрах настройки и устройствах, необходимых для подключения к сети, обратитесь к сетевому администратору.



 Параметры настройки по умолчанию позволяют подключить компьютер к сети.

Если ноутбук подключен к док-станции, можно использовать только сетевой разъем Ethernet на док-станции.

Более подробная информация о подключении компьютера к сети содержится в разделе "Устранение неполадок с аппаратным обеспечением" веб-сайта www.vaio-link.com.

- !** Телефонную линию подключить к разъему NETWORK (LAN) на компьютере невозможно. Если эти разъемы подключить к перечисленным ниже телефонным линиям, это может привести к повреждению, перегреву или возгоранию ноутбука вследствие сильного электрического тока:
 - домашние (двусторонняя громкоговорящая связь) или офисные телефонные линии (многоканальные телефоны);
 - сетевые линии, такие как 10BASE-T, 100BASE-TX и 1000BASE-T;
 - линии связи общего пользования;
 - частные телефонные станции с выходом в общую сеть;
 - линии, отличающиеся от вышеуказанных.

- !** Не подключайте телефонный кабель к разъему подключения компьютера к локальной сети.

Модернизация компьютера VAIO

В компьютере и модулях памяти используются высокоточные компоненты и электронная технология разъемов. Чтобы не потерять гарантию в результате несоблюдения правил эксплуатации, рекомендуется:

- обратиться к дилеру для установки нового модуля памяти.
- не устанавливать его самостоятельно, если вы не знакомы с тем, как модернизировать память компьютера.
- не касаться разъемов и не открывать панель памяти.
- обратиться в VAIO-Link, если необходима помощь.

Добавление и извлечение памяти

В будущем вам может понадобиться заменить или добавить модули памяти, чтобы расширить функциональные возможности компьютера. Вы можете увеличить объем памяти, установив дополнительные модули памяти. В зависимости от конфигурации компьютера число доступных слотов может быть различным.

Будьте осторожны при замене модулей памяти. Ошибка при установке или извлечении модуля памяти может привести к неисправности.

Для модернизации памяти используйте только модули памяти DDR333 DDR-SDRAM Micro-DIMM (с контактами, покрытыми золотой фольгой) или SO-DIMM (в зависимости от модели). Для получения дополнительной информации см. лист **Технические характеристики**.

Электростатический разряд может повредить электронные компоненты. Перед тем как коснуться платы расширения памяти, необходимо соблюсти следующие правила:

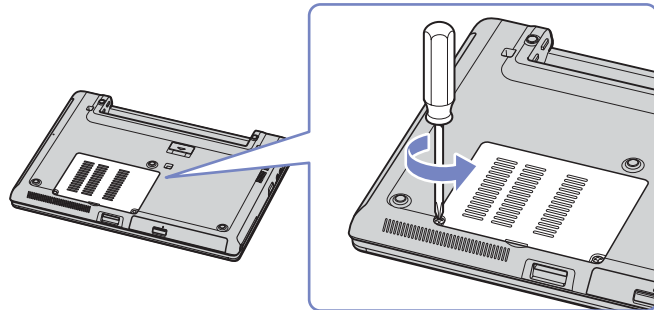
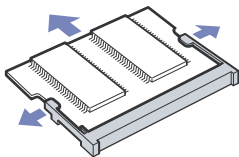
- Обращайтесь с модулем памяти осторожно.
- Для выполнения процедур, описанных в этом документе, необходимо знать общую терминологию в сфере персональных компьютеров, технику безопасности и правовые нормы, требуемые для использования и модификации электронного оборудования.

- ❑ Перед тем как открыть систему, отключите ее от источника питания (т. е. от аккумулятора или адаптера переменного тока) и от любых линий связи, сетей или модемов. В противном случае это может привести к травме или повреждению оборудования.
- ❑ Электростатический разряд может повредить модули памяти и другие компоненты. Устанавливайте модули памяти только на специальной станции, защищающей от электростатического разряда. Если подобная станция недоступна, не стойте при установке на ковре и не касайтесь материалов, которые могут вырабатывать или нести на себе статическое электричество (например, целлофановой упаковки). На протяжении всей процедуры необходимо обеспечить заземление на неокрашенную металлическую часть корпуса.
- ❑ Открывайте упаковку модуля памяти только непосредственно перед его установкой. Упаковка защищает модуль от электростатического разряда.
- ! Для защиты модуля памяти от электростатического разряда используйте специальный пакет, прилагаемый к модулю, или заверните его в алюминиевую фольгу.
- ! Если на слоты памяти или на другие внутренние компоненты компьютера попадут жидкость или инородные тела или предметы, компьютер может быть поврежден, и любой ремонт будет выполняться за счет владельца компьютера.
- ! Не кладите модули памяти в местах:
 - где находятся источники тепла, например, радиаторы или вентиляционные каналы;
 - подверженных прямому солнечному свету;
 - с чрезмерной запыленностью;
 - где возможна вибрация или резкие механические воздействия;
 - где находятся сильные магниты или громкоговорители без магнитного экрана;
 - где температура окружающего воздуха выше +35°C или ниже +5°C;
 - с высокой влажностью.
- ! Соблюдайте аккуратность при обращении с модулем памяти. Чтобы не поранить руки и пальцы, не касайтесь краев компонентов и монтажных плат внутри компьютера.

Извлечение и установка модуля памяти (ноутбуки серии VGN-S)

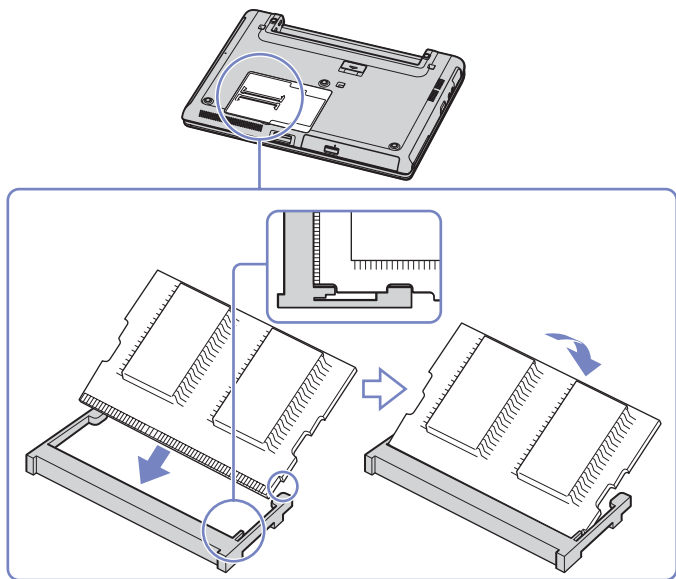
Чтобы заменить или добавить модуль памяти, выполните следующее:

- 1 Выключите компьютер и отключите от него все периферийные устройства.
- 2 Отключите компьютер от электросети и извлеките аккумулятор.
- 3 Подождите, пока компьютер не охладится.
- 4 Отвинтите 2 винта в нижней части компьютера.
- 5 Прикоснитесь к металлическому предмету (например, к панели разъемов в задней части компьютера), чтобы разрядить статическое электричество.
- 6 Извлеките модуль памяти:
 - Потяните за выступы в направлении стрелок. Модуль памяти свободен.
 - Потяните за модуль памяти в направлении стрелки.



- 7 Извлеките новый модуль памяти из упаковки.
- 8 Установите модуль памяти. Будьте осторожны: не касайтесь других компонентов системной платы.
 - Вставьте модуль памяти в слот.
 - Когда модуль правильно закреплен, защелкните выступы.

- Вставьте модуль памяти в разъем.



9 Закройте крышку модуля, затем затяните винты в нижней части компьютера.

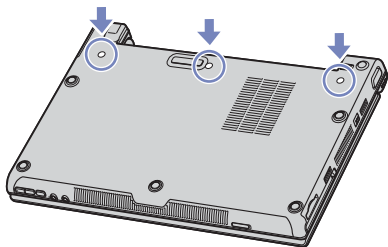
10 Вставьте аккумулятор на место и включите компьютер.

Извлечение и установка модуля памяти (ноутбуки серии VGN-T)

Один слот памяти находится в нижней части ноутбука, а другой - под клавиатурой.

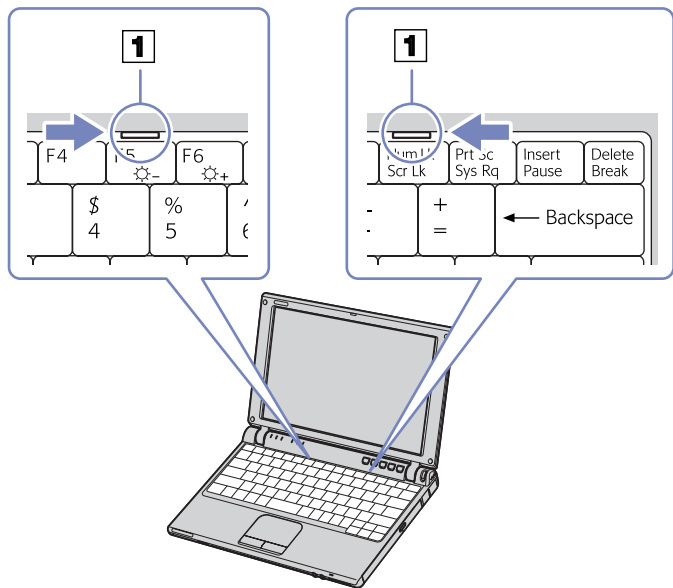
Чтобы заменить или добавить модуль памяти, выполните следующее:

- 1 Выключите компьютер и отключите от него все периферийные устройства.
- 2 Отключите компьютер от электросети и извлеките аккумулятор.
- 3 Подождите, пока компьютер не охладится.
- 4 Отвинтите 3 винта клавиатуры в нижней части компьютера.

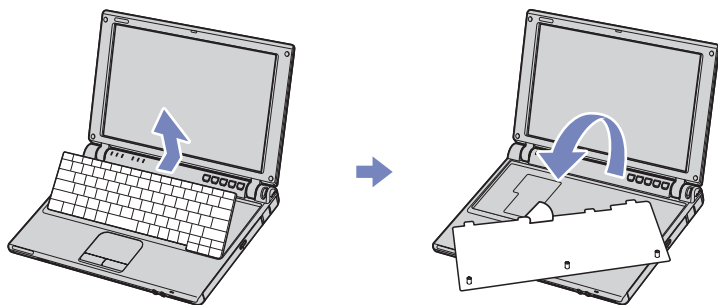


- 5 Прикоснитесь к металлическому предмету (например, к панели разъемов в задней части компьютера), чтобы разрядить статическое электричество.
- 6 Переверните компьютер и поднимите крышку.

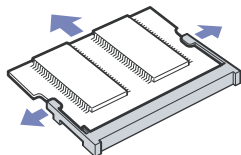
- 7 Вставьте острый предмет (например, отвертку) между клавишами, показанными на рисунке (1), и аккуратно нажмите вверх.



- 8 Поднимите клавиатуру со стороны ЖК-дисплея и аккуратно переверните ее над сенсорной панелью. Будьте осторожны: поднимая клавиатуру, не отсоедините ее кабель. Если клавиатура поднимается с трудом, на нее можно нажать тонкой прочной палочкой через винтовое отверстие на нижней панели.



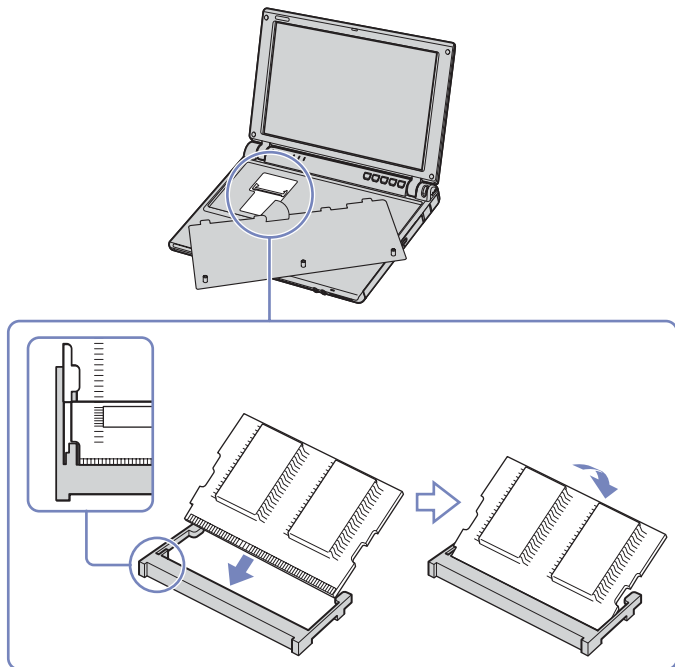
- 9 Прикоснитесь к металлическому предмету (например, к панели разъемов в задней части компьютера), чтобы разрядить статическое электричество.
- 10 Извлеките модуль памяти:
- Потяните за выступы в направлении стрелок. Модуль памяти свободен.
 - Потяните за модуль памяти в направлении стрелки.



- 11 Извлеките новый модуль памяти из упаковки.

12 Установите модуль памяти. Будьте осторожны: не касайтесь других компонентов системной платы.

- ❑ Вставьте модуль памяти в слот.
- ❑ Когда модуль правильно закреплен, защелкните выступы.



13 Поместите клавиатуру назад на ноутбук, аккуратно нажав на клавишу **Alt** на клавиатуре.



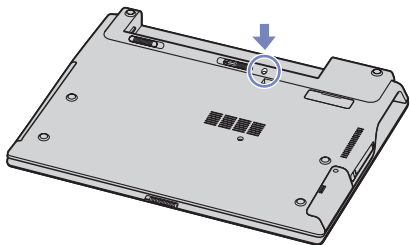
- 14 Закройте крышку компьютера, аккуратно нажав сначала на верхний правый угол крышки. Затем затяните 3 винта в нижней части компьютера.
- 15 Вставьте аккумулятор на место и включите компьютер.

Извлечение и установка модуля памяти (ноутбуки серии VGN-B)

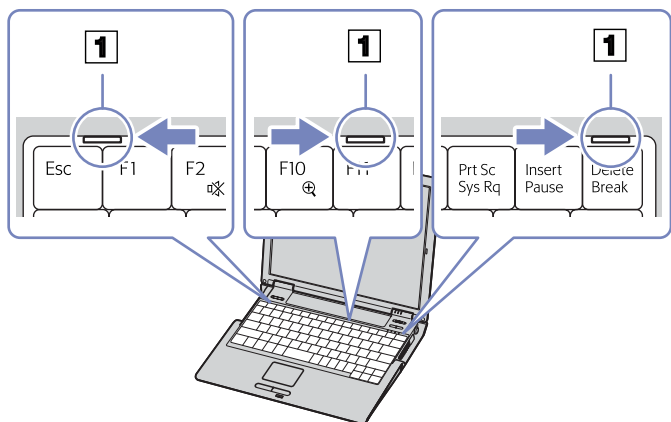
Один слот памяти находится в нижней части ноутбука, а другой - под клавиатурой.

Чтобы заменить или добавить модуль памяти, выполните следующее:

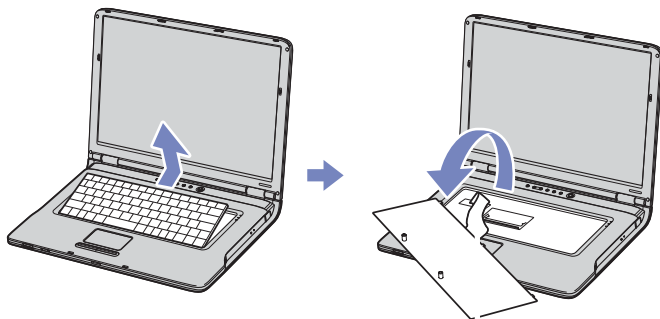
- 1 Выключите компьютер и отключите от него все периферийные устройства.
- 2 Отключите компьютер от электросети и извлеките аккумулятор.
- 3 Подождите, пока компьютер не охладится.
- 4 Отвинтите 1 винт клавиатуры в нижней части компьютера.



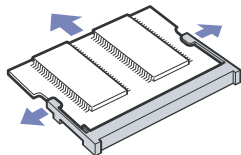
- 5 Прикоснитесь к металлическому предмету (например, к панели разъемов в задней части компьютера), чтобы разрядить статическое электричество.
- 6 Переверните компьютер и поднимите крышку.
- 7 Вставьте острый предмет (например, отвертку) между клавишами, показанными на рисунке (1), и аккуратно нажмите вверх.



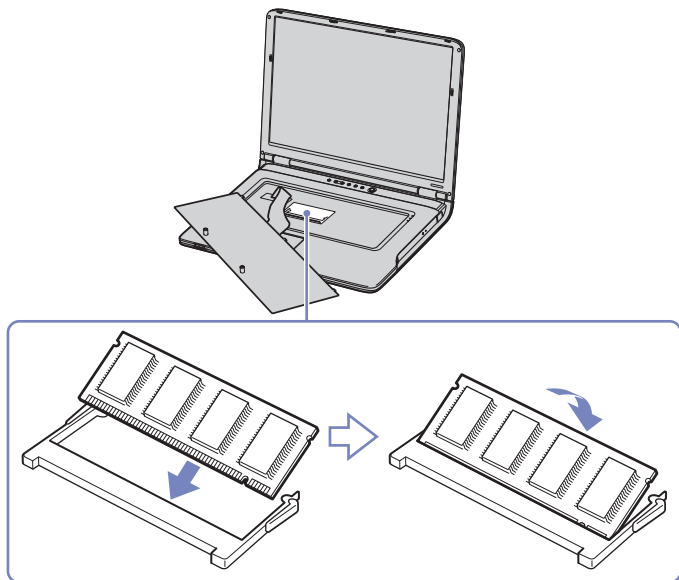
- 8 Поднимите клавиатуру со стороны ЖК-дисплея и аккуратно переверните ее над сенсорной панелью. Будьте осторожны: поднимая клавиатуру, не отсоедините ее кабель.



- 9 Прикоснитесь к металлическому предмету (например, к панели разъемов в задней части компьютера), чтобы разрядить статическое электричество.
- 10 Извлеките модуль памяти:
 - Потяните за выступы в направлении стрелок.
Модуль памяти свободен.
 - Потяните за модуль памяти в направлении стрелки.



- 11 Извлеките новый модуль памяти из упаковки.
- 12 Установите модуль памяти. Будьте осторожны: не касайтесь других компонентов системной платы.
 - Вставьте модуль памяти в слот.
 - Когда модуль правильно закреплен, защелкните выступы.



13 Аккуратно поместите клавиатуру на место, затем нажмите на нее, чтобы закрепить клавиатуру в компьютере.



- 14 Закройте крышку компьютера и затяните винт в нижней части компьютера.
- 15 Вставьте аккумулятор на место и включите компьютер.

Просмотр объема памяти

Чтобы просмотреть объем памяти, выполните следующее:

- 1 Включите компьютер.
- 2 Из меню **Пуск** перейдите к **Sony Notebook Setup**.
Откроется диалоговое окно **Sony Notebook Setup**.
- 3 На вкладке **О компьютере** можно просмотреть объем системной памяти. Если дополнительная память не появилась, повторите всю процедуру и перезагрузите компьютер.

Помощь и поддержка

В этом разделе описываются способы получения помощи и технической поддержки, если в компьютере возникли неполадки.

Sony предлагает вам различные возможности технической поддержки.

Возможности технической поддержки Sony

Для получения дополнительной информации о документации в электронном и печатном виде, входящей в комплект поставки компьютера, а также о других источниках справочной информации см. раздел **Пакет документации (стр. 10)**.

Другие источники информации

- Можно нажать кнопку **Пуск** > и выбрать пункт **Справка и поддержка**, чтобы получить сведения о поддержке VAIO и подсказки.
- Инструкции по использованию программного обеспечения содержатся в **файлах интерактивной справки**, прилагаемых к этому программному обеспечению.
- Веб-сайт VAIO-Link и электронная поддержка**: если с компьютером возникли неполадки, вы можете посетить веб-сайт VAIO-Link для получения информации по устранению неисправностей. Посетите: www.vaio-link.com.
- Посетите другие веб-сайты Sony:
 - www.club-vaio.com, если вы хотите узнать более подробно о VAIO и стать членом постоянно растущего сообщества VAIO.
 - www.sonystyle-europe.com для покупки продуктов Sony онлайн.
 - www.sony.net для получения информации о других продуктах Sony.



Перед тем как воспользоваться описанными здесь возможностями онлайн вы должны установить соединение с Интернетом.

Электронная поддержка (e-Support)

Что такое электронная поддержка?

Вы не нашли ответа на свой вопрос/решения своей проблемы в руководствах пользователя и на веб-сайте (www.vaio-link.com)?

Тогда идеальным решением для вас является электронная поддержка!

Наш веб-портал электронной поддержки - это интерактивный веб-сайт, на котором вы можете отправить любой технический запрос относительно компьютера VAIO и получить ответы от нашей специализированной группы поддержки.

Любому поданному запросу присваивается уникальный номер, облегчающий общение между вами и группой электронной поддержки.

Кто может пользоваться услугами электронной поддержки?

Все зарегистрированные владельцы компьютеров VAIO получают неограниченный доступ к веб-порталу электронной поддержки VAIO-Link.

Как мне получить доступ к portalу электронной поддержки?

После регистрации компьютера VAIO онлайн на веб-сайте Club-VAIO (www.club-vaio.com) вы автоматически через несколько часов получите электронную почту со ссылкой на веб-портал электронной поддержки, идентификатором клиента и некоторыми пояснениями.

Все, что вам необходимо сделать, - это активировать вашу учетную запись, нажав на ссылке в электронной почте.

Теперь вы можете отправить свой первый запрос!

Веб-портал электронной поддержки можно посетить с любого компьютера с подключением к Интернету.

Файл полной справки о том, как использовать наши услуги электронной поддержки, можно загрузить на веб-портале электронной поддержки.

Могу ли я направить запрос на своем родном языке?

Поскольку вы взаимодействуете с нашей группой электронной поддержки через портал, соединяющий вас непосредственно с нашей центральной базой данных, мы принимаем и обрабатываем запросы только на английском языке.

Могу ли я направить запрос в любое время?

Да, вы можете отправлять запросы круглосуточно, семь дней в неделю, но наша группа электронной поддержки может обрабатывать запросы только с понедельника по пятницу с 8:00 до 18:00.

Услуги электронной поддержки платные?

Нет, эти услуги предлагаются для всех зарегистрированных покупателей продуктов VAIO бесплатно!

Как мне узнать, когда группа электронной поддержки обработает мой запрос?

Как только ваш запрос будет обработан, вы получите электронную почту с уведомлением об обновлении вашего запроса.

Меры предосторожности

В этом разделе описываются техника безопасности и меры предосторожности, которые необходимо соблюдать, чтобы случайно не повредить компьютер.

Если вам необходима помощь, обратитесь в VAIO-Link.

- Обращение с жестким диском (стр. 123)**
- Обращение с ЖК-экраном (стр. 123)**
- Использование источника питания (стр. 124)**
- Обращение с компьютером (стр. 125)**
- Обращение с дискетами (стр. 126)**
- Обращение с дисками (стр. 127)**
- Использование аккумулятора (стр. 128)**
- Использование наушников (стр. 129)**
- Обращение с картами Memory Stick (стр. 129)**


Обращение с жестким диском

Жесткий диск имеет высокую плотность размещения информации и позволяет считывать и записывать данные за короткое время. Однако его можно легко повредить механической вибрацией, ударами и в условиях чрезмерной пыли.

Несмотря на то, что в жестком диске предусмотрено внутреннее защитное устройство, позволяющее предотвратить потерю данных при механической вибрации, ударах и в условиях чрезмерной пыли, с компьютером необходимо обращаться осторожно.

Чтобы не повредить жесткий диск:

- Не двигайте ваш компьютер резко.
- Не ставьте компьютер рядом с магнитами.
- Не ставьте компьютер в местах, где возможна механическая вибрация, или на нестабильное основание.
- Не передвигайте включенный компьютер.
- Не отключайте питание компьютера и не перезагружайте его во время записи или считывания данных с жесткого диска.
- Не используйте компьютер в местах, где возможна резкая смена температур.
- Не передвигайте компьютер, когда система находится в **ждущем** режиме.

 Если жесткий диск поврежден, данные восстановить невозможно.

Обращение с ЖК-экраном

- Не оставляйте ЖК-экран в местах, где на него падает солнце, так как это может привести к его повреждению. Будьте осторожны, используя компьютер у окна.
- Не царапайте ЖК-экран и не нажимайте на него. Это может привести к неисправности.
- Если компьютер используется при низкой температуре, на экране может появиться остаточное изображение. Это не является признаком неисправности. Экран возвращается к обычному состоянию, как только температура становится нормальной.

- ❑ На экране может появиться остаточное изображение, если в течение долгого времени отображается одно и то же изображение. Остаточное изображение со временем исчезнет. Чтобы остаточное изображение не появлялось, можно использовать хранитель экрана.
- ❑ Экран нагревается во время работы. Это нормально и не является признаком неисправности.
- ❑ ЖК-экран изготавливается с использованием высокоточной технологии. Однако иногда на ЖК-экране постоянно видны маленькие черные и/или яркие точки (красные, синие или зеленые). Это - обычный результат процесса изготовления и не является признаком неисправности.
- ❑ Не трите ЖК-экран, поскольку вы можете его повредить. Чтобы протереть ЖК-экран, используйте мягкую, сухую ткань.

Использование источника питания

- ❑ Для получения сведений об источниках питания компьютера VAIO см. лист **Технические характеристики**.
- ❑ Не включайте компьютер в одну электрическую розетку с другим энергоемким оборудованием, например, с фотокопировальными устройствами или бумагоуничтожающими машинами.
- ❑ Можно приобрести шину с разрядником для защиты от перенапряжений. Это устройство защищает компьютер от резких всплесков напряжения, например, при грозе.
- ❑ Не ставьте на шнур питания тяжелые предметы.
- ❑ При отключении шнура тяните его за вилку. Никогда не тяните непосредственно за шнур.
- ❑ Если вы не собираетесь использовать компьютер длительное время, отключите его от электрической розетки.
- ❑ Убедитесь в том, что электрическая розетка расположена в легкодоступном месте.
- ❑ Если адаптер переменного тока не используется, отключите его от электросети.
- ❑ Используйте только прилагаемый адаптер переменного тока. Не используйте другие адаптеры переменного тока.

Обращение с компьютером

- Протирайте корпус сухой тканью или тканью, слегка смоченной в слабом растворе моющего средства. Не используйте жесткие губки, чистящие порошки и растворители, например спирт или бензин. Они могут повредить поверхность компьютера.
- Если на компьютер упал твердый предмет, или на него пролилась жидкость, выключите компьютер и отключите его от сети. Перед продолжением использования рекомендуется проверить компьютер у квалифицированных специалистов.
- Не бросайте компьютер и не ставьте на него тяжелые предметы.
- Не ставьте компьютер в местах:
 - где находятся источники тепла, например, радиаторы или вентиляционные каналы;
 - подверженных прямому солнечному свету;
 - с чрезмерной запыленностью;
 - с повышенной влажностью или под дождем;
 - где возможна вибрация или резкие механические воздействия;
 - где находятся сильные магниты или громкоговорители без магнитного экрана;
 - где температура окружающего воздуха выше +35°C или ниже +5°C;
 - с высокой влажностью.
- Не ставьте рядом с компьютером электронное оборудование. Электромагнитное поле компьютера может привести к неисправности.
- Обеспечьте достаточную циркуляцию воздуха для предотвращения перегрева компьютера. Не располагайте компьютер на пористых поверхностях (коврах, одеялах и т. п.) или возле таких материалов, как шторы или драпировки, которые могут блокировать вентиляционные отверстия.
- В компьютере используются высокочастотные радиосигналы, которые могут стать причиной помех радио- и телеприему. Если это происходит, переставьте компьютер дальше от радиоприемника или телевизора.

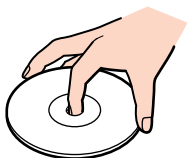
- Используйте только указанное периферийное оборудование и соединительные кабели. В противном случае могут возникнуть проблемы.
- Не используйте разрезанные или поврежденные соединительные кабели.
- Если компьютер принесен непосредственно из холодного места в теплое, внутри него может образоваться влага. В этом случае перед включением компьютера подождите по крайней мере один час. Если возникла любая проблема, отключите компьютер и обратитесь в VAIO-Link.
- Перед чисткой компьютера убедитесь, что шнур питания отключен.
- Поскольку при повреждении компьютера вы можете потерять важные данные, следует регулярно делать резервные копии данных. Вы можете восстановить большинство предварительно установленных прикладных программ с прилагаемого диска (более подробную информацию см. в **Руководстве по устранению неисправностей и восстановлению системы VAIO**).

Обращение с дискетами

- Не открывайте шторку вручную и не касайтесь поверхности дискеты.
- Не храните дискеты рядом с магнитами.
- Не храните дискеты в местах на прямом солнечном свете и рядом с другими источниками тепла.
- Не храните дискеты рядом с жидкостями. Не допускайте попадания влаги на дискету. Если дискета не используется, всегда извлекайте ее из флоппи-дисководов и храните в футляре.
- Если на дискете имеется этикетка, она должна быть наклеена правильно. Если края этикетки загнулись, она может приклеиться к флоппи-дисководу внутри и стать причиной неисправности или повредить дискету.

Обращение с дисками

- ❑ Не прикасайтесь к поверхности диска.
- ❑ Не бросайте и не сгибайте диск.
- ❑ Отпечатки пальцев и пыль на поверхности диска могут привести к ошибкам чтения. Всегда держите диск за края и центральное отверстие, как показано на рисунке:



- ❑ Для долгой службы диска исключительно важно правильное обращение с ним. Не используйте растворители, такие как бензин, разбавители, имеющиеся в продаже очистители или антистатические аэрозоли, поскольку они могут повредить диск.
- ❑ Чтобы почистить диск, возьмите его за края и протирайте поверхность мягкой тканью от центра к краям.
- ❑ Если диск сильно загрязнен, намочите мягкую ткань водой, тщательно отожмите ее и протрите поверхность диска от центра к краям. Вытрите остатки влаги сухой мягкой тканью.
- ❑ Никогда не наклеивайте на диск этикетки. Диск будет безвозвратно поврежден.

Использование аккумулятора

- Не оставляйте аккумуляторы в местах с температурой более 60°C, например в автомобиле, припаркованном в солнечном месте, или на прямом солнечном свете.
- Аккумулятор разряжается быстрее в холодной среде. Это вызвано более низкой его эффективностью при низких температурах.
- Заряжайте батареи при температуре от 10°C до 30°C. При более низкой температуре время зарядки увеличивается.
- Если аккумулятор используется или разряжается, он нагревается. Это нормально и не является признаком неисправности.
- Держите аккумулятор вдали от любых источников тепла.
- Не допускайте попадания влаги на аккумулятор.
- Не открывайте и не разбирайте аккумулятор.
- Не подвергайте аккумулятор воздействию механической вибрации.
- Если Вы не будете использовать компьютер в течение продолжительного периода времени, извлеките из него аккумулятор во избежание повреждения последнего.
- Если даже после полной зарядки заряд аккумулятора небольшой, возможно срок службы аккумулятора истекает, и его необходимо заменить.
- Перед перезарядкой не требуется разряжать аккумулятор.
- Если аккумулятор не использовался продолжительное время, перезарядите его.

Использование наушников

- ❑ **Безопасность на дороге** – Не используйте наушники во время управления автомобилем, езды на велосипеде или управления каким-либо механизированным средством передвижения. Это запрещено в некоторых странах, поскольку может стать причиной дорожно-транспортного происшествия. Прослушивание громкой музыки в наушниках во время прогулки также может быть потенциально опасным, особенно на пешеходных переходах.
- ❑ **Для защиты слуха** – Не пользуйтесь наушниками при повышенной громкости воспроизведения. Специалисты рекомендуют избегать прослушивания музыки в течение продолжительного времени с повышенной громкостью. Если вы слышите "звон" в ушах, уменьшите громкость или выключите плеер.

Обращение с картами Memory Stick

- ❑ Не прикасайтесь к контактам Memory Stick пальцами или металлическими предметами.
- ❑ В качестве этикетки используйте только этикетку, прилагаемую к Memory Stick.
- ❑ Запрещается сгибать, ронять или подвергать карту Memory Stick механическому воздействию.
- ❑ Не разбирайте карту Memory Stick и не пытайтесь вносить в нее какие-либо изменения.
- ❑ Не допускайте попадания влаги на Memory Stick.
- ❑ Не используйте и не храните Memory Stick в местах:
 - ❑ с высокой температурой, например, в автомобиле, припаркованном на солнце;
 - ❑ подверженных прямому солнечному свету;
 - ❑ с высокой влажностью или;
 - ❑ подверженных воздействию едких веществ.
- ❑ Для хранения используйте футляр, прилагаемый к Memory Stick.

Товарные знаки

Sony, Battery Checker, Click to DVD, DVgate Plus, HotKey Utility, Keyboard Utility, Memory Stick Formatter, PictureGear Studio, Prepare your VAIO, SonicStage, SonicStage Mastering Studio, Sony Notebook Setup, VAIO Edit Components, VAIO Launcher, VAIO Media, VAIO Power Management, VAIO Power Management Viewer, VAIO System Information, VAIO Zone, Memory Stick, логотип Memory Stick, VAIO и логотип VAIO являются товарными знаками корпорации Sony. Microsoft, Internet Explorer, Windows Movie Maker, Windows Media Player, Windows XP Professional, Windows XP Home Edition, Microsoft Works и логотип Windows являются товарными знаками или зарегистрированными товарными знаками корпорации Microsoft в США и в других странах.

i.LINK является товарным знаком корпорации Sony и используется только для обозначения того, что в продукте имеется подключение IEEE1394.

Adobe, Adobe Acrobat Elements, Adobe Acrobat Professional, Adobe Photoshop Album, Adobe Reader, Adobe Premiere Standard и Adobe Photoshop Elements являются товарными знаками Adobe Systems Incorporated.

MoodLogic является товарным знаком MoodLogic, Inc.

Norton Internet Security 2004 и Norton Password Manager 2004 являются товарными знаками или зарегистрированными товарными знаками корпорации Symantec.

RecordNow! является товарным знаком Sonic.

WinDVD for VAIO является товарным знаком InterVideo, Inc.

Sun Java VM является товарным знаком Sun Microsystems, Inc.

Google Toolbar является товарным знаком Google.

Yahoo! Messenger является товарным знаком Yahoo!.

SafeGuard PrivateDisk является товарным знаком Utimaco Software.

В My Info Centre содержится программное обеспечение Macromedia Flash™ Player, разработанное Macromedia, Inc., Copyright © 1995-2003 Macromedia, Inc. Все права защищены. Macromedia и Flash являются товарными знаками Macromedia, Inc.

Все другие названия систем, продуктов и услуг являются торговыми знаками и принадлежат соответствующим владельцам. В данном руководстве опущены обозначения ™ или ®.

Технические характеристики могут быть изменены без уведомления. Все другие торговые знаки принадлежат соответствующим владельцам.

Для получения информации о программном обеспечении, доступном для данной модели компьютера, см. лист Технические характеристики.