

# Краткое руководство

**Установка прилагаемого программного обеспечения  
Использование "WALKMAN"**



NWZ-E373/E374/E375

## Комплектация

- Проверьте комплектацию упаковки.
- "WALKMAN" (1)
  - Наушники (1)
  - Кабель USB (1)
  - Краткое руководство (это руководство)
  - Программное обеспечение

Программное обеспечение находится во встроенной флэш-памяти Walkman и содержит следующие элементы:

- Content Transfer

Для получения дополнительной информации об установке см. "Установка прилагаемого программного обеспечения (включая Руководство пользователя)".

- WALKMAN Guide
- Руководство пользователя и т.д.

## Об операционной системе Windows и проигрывателе Windows Media

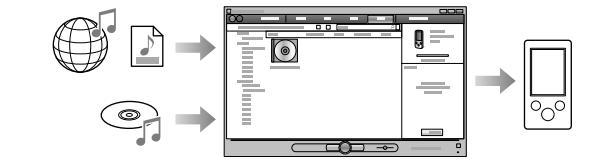
На компьютере должна быть установлена операционная система Windows XP (с Service Pack 3 или более поздней версии), Windows Vista (с Service Pack 2 или более поздней версии) или Windows 7\*1 (с Service Pack 1 или более поздней версии). Кроме того, на компьютере должен быть установлен проигрыватель Windows Media версии 11 или 12.

Для получения дополнительной информации об использовании и поддержке проигрывателя Windows Media см. сведения об этой программе на веб-сайте: <http://support.microsoft.com/>

\*1 [Режим совместимости] для Windows XP не поддерживается.

## Три способа переноса музыки

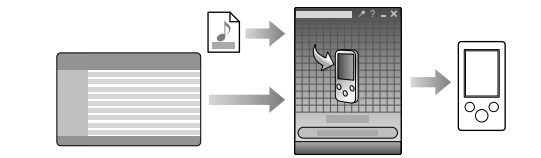
С компакт-дисков и т.д. с помощью проигрывателя Windows Media



**Примечание**

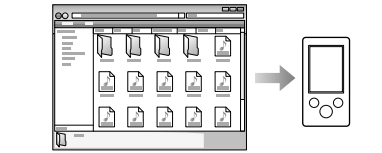
- Содержимое с защитой авторских прав не удастся передать, так как Walkman не поддерживает эту функцию.

Из iTunes\*1 и т.д. с помощью Content Transfer



\*1 Content Transfer поддерживает перенос данных из iTunes 10 или более поздней версии на Walkman.

Путем перетаскивания в проводнике Windows



Для получения дополнительной информации о переносе музыки, видео или фотографий см. руководство пользователя. Руководство пользователя можно открыть из WALKMAN Guide.

## Установка прилагаемого программного обеспечения (включая Руководство пользователя)

**1** Подключите Walkman к компьютеру.



**2** На компьютере выберите в указанном порядке.

Выберите [Пуск] - [Компьютер] или [Мой компьютер] - [WALKMAN] - [Storage Media].

**3** Дважды щелкните [Setup.exe].

Появится мастер установки.

- После исполнения файла [Setup.exe] файл [Setup.exe], находящийся в папке [Storage Media] на Walkman, будет скопирован на компьютер для создания резервной копии, затем на компьютере будут установлены WALKMAN Guide и Content Transfer.

**4** Следуйте инструкциям на экране.

После завершения работы мастера установки на рабочем столе компьютера появится ярлык WALKMAN Guide.

- Если Walkman подключен к компьютеру, то по завершении установки прилагаемого программного обеспечения автоматически запустится Content Transfer.

**5** Дважды щелкните (WALKMAN Guide) на рабочем столе для запуска WALKMAN Guide.

Для получения дополнительной информации о переносе музыки и т.д. см. руководство пользователя, включенное в WALKMAN Guide.

- Совет**
- WALKMAN Guide и Content Transfer можно запускать из меню [Пуск] (для отображения необходимо щелкнуть [Пуск]).
  - Установить прилагаемое программное обеспечение на другой компьютер можно согласно следующей процедуре, даже если файл [Setup.exe] удален после форматирования встроенной флэш-памяти Walkman. Скопируйте файл [Setup.exe] и папку [Install] из папки [Backup] компьютера на Walkman. Затем подключите Walkman к другому компьютеру, на который требуется произвести установку программного обеспечения, и выполните приведенную выше процедуру, начиная с шага 2. Папка [Backup] находится по следующему адресу: C:\Program Files\\*1\Sony\WALKMAN Guide\NWZ-E370\Backup
- \*1 В зависимости от версии операционной системы компьютера папка может называться [Program Files(x86)].

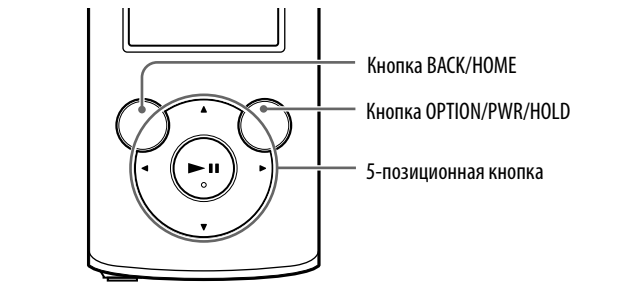
## Назначение WALKMAN Guide

- WALKMAN Guide включает в себя следующие элементы:
- Руководство пользователя
    - С помощью веб-браузера можно просматривать следующее содержимое.
      - Дополнительная информация об использовании Walkman
      - Перенос содержимого на Walkman с помощью программного обеспечения
      - Поиск и устранение неисправностей
  - Ссылка для регистрации пользователей
  - Ссылка на сайт поддержки пользователей
  - Прочие полезные ссылки
    - Содержит ссылку на сайт загрузки и т.д.

Прилагаемые элементы отличаются в зависимости от страны/региона приобретения.

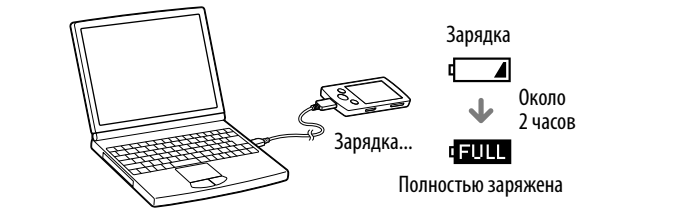
- Совет**
- После исполнения файла [Setup.exe] можно освободить дополнительное место в папке [Storage Media], отформатировав встроенную флэш-память Walkman. Форматирование встроенной флэш-памяти Walkman описано в разделе "Инициализация (форматирование) "WALKMAN"" на обратной стороне.

## Использование "WALKMAN"



## Зарядка батареи

Батарея Walkman заряжается при подключении Walkman к работающему компьютеру.



**Примечание**

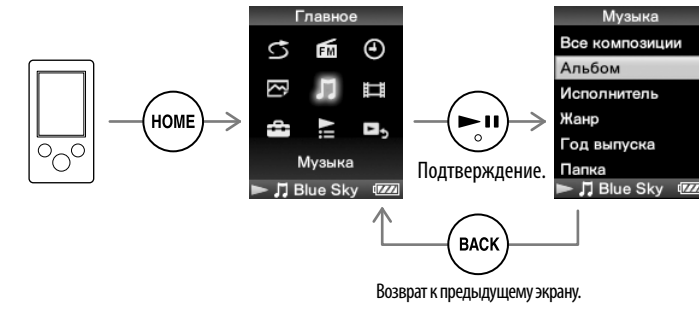
- Во избежание износа батареи заряжайте ее не реже, чем раз в полгода или в год.

## Включение и выключение "WALKMAN"

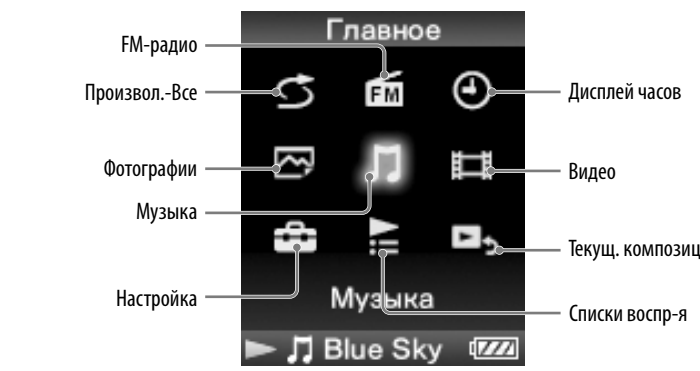
|            |  |
|------------|--|
| Включение  | Нажмите и удерживайте нажатой кнопку OPTION/PWR/HOLD.  |
| Выключение | Во время паузы нажмите и удерживайте нажатой кнопку OPTION/PWR/HOLD. Отобразится экран POWER OFF, Walkman перейдет в режим ожидания, и экран отключится. |

## Использование меню Главное

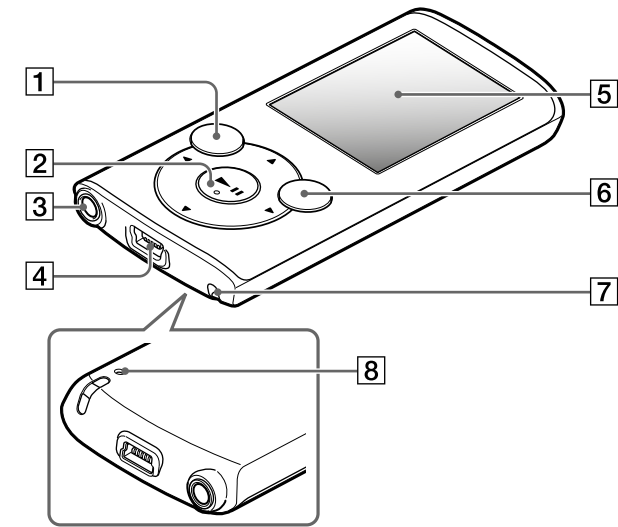
Для открытия меню Главное нажмите и удерживайте нажатой кнопку BACK/HOME. В меню Главное можно выполнить воспроизведение аудио, поиск композиций, изменение настроек и т.д. В меню Главное требуемый элемент на экране можно выбрать с помощью 5-позиционной кнопки.



## Меню Главное

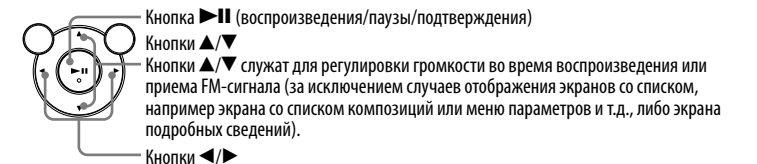


## Компоненты и элементы управления



### 1 Кнопка BACK/HOME

### 2 5-позиционная кнопка\*1



### 3 Разъем наушников

### 4 Разъем USB

Для подключения кабеля USB (прилагается).

### 5 Дисплей

### 6 Кнопка OPTION/PWR/HOLD

Нажмите для отображения меню параметров.

Если нажать и удерживать нажатой эту кнопку во время паузы, экран отключится и Walkman перейдет в режим ожидания.

Если нажать и удерживать нажатой эту кнопку не во время паузы, все функциональные кнопки блокируются (функция HOLD). Чтобы отключить эту функцию, повторно нажмите и удерживайте нажатой эту кнопку.

### 7 Отверстие для ремешка

### 8 Кнопка RESET

Для нажатия используйте булавку и т.д.

\*1 На кнопке имеются тактильные точки. Точки помогают в использовании кнопки.

## Поиск и устранение неисправностей

Если Walkman не работает надлежащим образом, попробуйте выполнить следующие шаги для решения проблемы.

### 1 Выполните поиск симптомов проблемы в разделе “Поиск и устранение неисправностей” руководства пользователя (документа HTML), а затем попробуйте предпринять действия по их устранению из списка.

Для получения дополнительной информации о подключении к компьютеру см. таблицы справа.

### 2 Подключите Walkman к компьютеру, чтобы зарядить батарею.

Возможно, удастся устранить некоторые неполадки с помощью зарядки батареи.

### 3 Нажмите кнопку RESET с помощью булавки и т.д.

Перед сбросом настроек Walkman убедитесь, что не выполняется воспроизведение композиций, видео и т.д. Затем можно безопасно сбросить настройки Walkman.

### 4 Для получения дополнительной информации о проблеме см. раздел “Справка” программного обеспечения.

### 5 Для получения дополнительной информации о проблеме выполните поиск на одном из веб-сайтов поддержки пользователей.

Для получения дополнительной информации о веб-сайтах поддержки пользователей см. раздел “Последняя информация”.

### 6 Если с помощью вышеперечисленных способов проблему решить не удалось, обратитесь к ближайшему дилеру Sony.

| Симптом  | Причина/способ устранения  |
|--|--|
| Walkman не удается выполнить зарядку батареи.  | <ul style="list-style-type: none"><li>Кабель USB неправильно подключен к разъему USB на компьютере.<ul style="list-style-type: none"><li>Отсоедините кабель USB, а затем снова подсоедините его.</li><li>Используйте прилагаемый кабель USB.</li></ul></li><li>Зарядка батареи выполняется при температуре окружающей среды, выходящей за границы диапазона от 5 °C до 35 °C.<ul style="list-style-type: none"><li>Батарею невозможно зарядить при появлении значка [Подкл. USB(MTP)]. Заряжайте батарею при температуре окружающей среды от 5 °C до 35 °C.</li></ul></li><li>Компьютер выключен.<ul style="list-style-type: none"><li>Включите компьютер.</li></ul></li><li>Компьютер перешел в спящий режим или режим ожидания.<ul style="list-style-type: none"><li>Отключите спящий режим или режим ожидания компьютера.</li></ul></li><li>Используется концентратор USB.<ul style="list-style-type: none"><li>При подключении с помощью концентратора USB Walkman может не работать. Подключите Walkman напрямую к компьютеру с помощью кабеля USB (прилагается).</li></ul></li><li>Установленная на компьютере операционная система не поддерживается Walkman.<ul style="list-style-type: none"><li>Для зарядки Walkman подключите Walkman к компьютеру с операционной системой, поддерживаемой Walkman.</li></ul></li><li>Walkman не использовался более года.<ul style="list-style-type: none"><li>В зависимости от условий использования Walkman батарея могла подвергнуться износу. Обратитесь к ближайшему дилеру Sony.</li></ul></li></ul> |
| При подключении проигрывателя к компьютеру с помощью кабеля USB (прилагается) сообщение [Подкл. USB. Настр. таймера и будил. стан. недейств.] или [Подкл. USB(MTP). Настр. тайм. и бу-дил. стан. недейств.] не появляется (Walkman не распознается компьютером). | <ul style="list-style-type: none"><li>Оставшийся заряд батареи недостаточен.<ul style="list-style-type: none"><li>Зарядите батарею, подключив Walkman к включенному компьютеру не менее чем на 5 минут.</li></ul></li><li>Кабель USB неправильно подключен к разъему USB на компьютере.<ul style="list-style-type: none"><li>Отсоедините кабель USB, а затем снова подсоедините его.</li><li>Используйте прилагаемый кабель USB.</li></ul></li><li>Используется концентратор USB.<ul style="list-style-type: none"><li>При подключении с помощью концентратора USB Walkman может не работать. Подключите Walkman напрямую к компьютеру с помощью кабеля USB (прилагается).</li></ul></li></ul>   |

| Симптом  | Причина/способ устранения   |
|--|---|
| При подключении проигрывателя к компьютеру с помощью кабеля USB (прилагается) сообщение [Подкл. USB. Настр. таймера и будил. стан. недейств.] или [Подкл. USB(MTP). Настр. тайм. и бу-дил. стан. недейств.] не появляется (Walkman не распознается компьютером). | <ul style="list-style-type: none"><li>Возможно, проблема связана с разъемом USB на компьютере.<ul style="list-style-type: none"><li>Подключите Walkman к другому разъему USB на компьютере.</li></ul></li><li>При первом использовании Walkman или при низком заряде батареи между подключением Walkman к компьютеру и появлением сообщения может пройти около 5 минут. Это не является неисправностью.</li><li>Возможно, выполняется проверка подлинности программного обеспечения, которая может занять довольно длительное время. Подождите некоторое время.</li><li>Установка программного обеспечения завершилась с ошибкой.<ul style="list-style-type: none"><li>Повторите установку программного обеспечения, используя пакет установки. Импортированные данные изменены не будут.</li></ul></li><li>На компьютере запущено программное обеспечение, отличное от того, которое использовалось для переноса.<ul style="list-style-type: none"><li>Отсоедините кабель USB, подождите несколько минут, а затем снова подсоедините его. Если проблеме не удалось устранить, отсоедините кабель USB, перезагрузите компьютер, а затем снова подсоедините кабель USB.</li></ul></li><li>Сообщение [Подкл. USB. Настр. таймера и будил. стан. недейств.] или [Подкл. USB(MTP). Настр. тайм. и бу-дил. стан. недейств.] может не отображаться на Walkman в зависимости от программного обеспечения, запущенного на компьютере.<ul style="list-style-type: none"><li>Запустите проигрыватель Windows Media или проводник Windows.</li></ul></li></ul> |
| Подсоединенный к компьютеру Walkman работает нестабильно.  | <ul style="list-style-type: none"><li>Используется концентратор USB или удлинительный кабель USB.<ul style="list-style-type: none"><li>При подключении с помощью концентратора USB или удлинительного кабеля Walkman может не работать. Подключите Walkman напрямую к компьютеру с помощью кабеля USB (прилагается).</li></ul></li></ul>  |

| Симптом   | Причина/способ устранения   |
|---|---|
| При двойном щелчке файла [Setup.exe] для установки прилагаемого программного обеспечения файл [Setup.exe] не запускается, вместо этого открывается окно свойств.  | <ul style="list-style-type: none"><li>Устанавливайте прилагаемое программное обеспечение после установки проигрывателя Windows Media 11 или 12. Для получения дополнительной информации о проигрывателе Windows Media см. следующий веб-сайт: <a href="http://support.microsoft.com/">http://support.microsoft.com/</a></li></ul> |
| <b>Инициализация (форматирование) “WALKMAN”</b><br>Можно выполнить форматирование встроенной флэш-памяти Walkman. При форматировании памяти все файлы, включая руководство пользователя (документ HTML), будут удалены. Перед форматированием обязательно проверьте, какие файлы хранятся в памяти, и экспортируйте все необходимые файлы на жесткий диск компьютера или другое устройство. |   |
| <b>1 Нажмите и удерживайте нажатой кнопку BACK/HOME, чтобы отобразить меню Главное.</b>   |   |
| <b>2 Выберите в указанном порядке [Настройка] – [Общая настройка] – [Форматирование] – [Да] – [Да].</b><br>Нажмите кнопку ▲/▼/◀/▶, чтобы выбрать элемент, а затем нажмите кнопку ►   для подтверждения.<br>По завершении инициализации появится сообщение [Память отформатирована.].  |   |
| <b>Примечание</b>   |   |
| • Не форматируйте встроенную флэш-память с помощью проводника Windows. Выполняйте форматирование встроенной флэш-памяти на Walkman.   |   |

## Меры предосторожности

### О наушниках

- Избегайте пользоваться вашим устройством на большой громкости, так как длительное воспроизведение с большой громкостью может повлиять на ваш слух.
- Для клиентов в США: <http://www.sony.com/walkmansupport>
- Для клиентов в Канаде: <http://esupport.sony.com/ca/>
- Для клиентов в Европе: <http://support.sony-europe.com/DNA>
- Для клиентов в Латинской Америке: <http://www.sony-latin.com/index.crp>
- Для клиентов в других странах и регионах: <http://www.sony-asia.com/support>
- Для клиентов, которые приобрели модели, предназначенные для поставки за границу: <http://www.sony.co.jp/overseas/support/>

### Примечание относительно лицензии и товарных знаков

См. руководство пользователя (документ HTML).

### Для клиентов в России

Цифровой проигрыватель мультимедиа

Изготовитель: Сони Корпорейшн

Адрес: 1-7-1 Конан,

Минато-ку, Токио 108-0075, Япония

Страна-производитель: Китай

Сильное звуковое давление из наушников и головных телефонов может привести к потере слуха.

### Год и месяц изготовления указаны на упаковке.

Импортер на территории РФ:

ЗАО “Сони Электроникс”, 123103, Москва, Карамышевский проезд, 6, Россия

**Название и адрес организации, расположенной на территории РФ, уполномоченной принимать претензии от пользователей:**

ЗАО “Сони Электроникс”, 123103, Москва, Карамышевский проезд, 6, Россия

### Последняя информация

При возникновении каких-либо вопросов или проблем, связанных с этим изделием, а также для получения дополнительной информации об устройствах, совместимых с данным изделием, посетите следующие веб-сайты.

Для клиентов в США:

<http://www.sony.com/walkmansupport>

Для клиентов в Канаде:

<http://esupport.sony.com/ca/>

Для клиентов в Европе:

<http://support.sony-europe.com/DNA>

Для клиентов в Латинской Америке:

<http://www.sony-latin.com/index.crp>

Для клиентов в других странах и регионах:

<http://www.sony-asia.com/support>

Для клиентов, которые приобрели модели, предназначенные для поставки за границу:

<http://www.sony.co.jp/overseas/support/>