

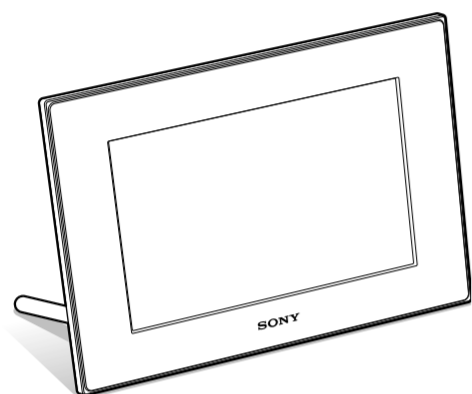
Цифровая фоторамка

Для ознакомления в первую очередь

Рады представить цифровую фоторамку Sony DPF-A72/E72/D72.

В данном рекламном проспекте объясняется процесс подготовки к использованию и основные способы воспроизведения изображений на цифровой фоторамке.

Чтобы получить удовольствие от разнообразия функций просмотра или адаптировать цифровую фоторамку к собственным требованиям пользователя, прочтите также, пожалуйста, прилагаемую инструкцию по эксплуатации.



S-Frame

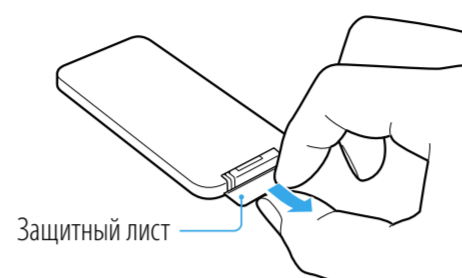
© 2009 Sony Corporation Printed in China

4-129-237-81(2)

1 Подготовка пульта дистанционного управления.

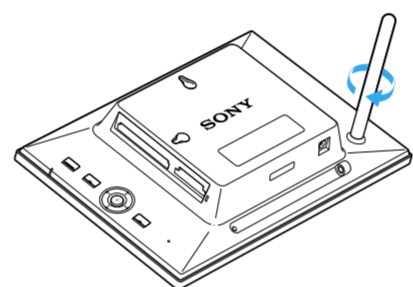
Пульт дистанционного управления поставляется с установленной в нем литиевой батарейкой (CR2025).

Перед использованием извлеките защитный лист, как показано на рисунке.



2 Подготовка цифровой фоторамки.

Плотно вкрутите ножку, которая входит в комплект фоторамки, в резьбовое отверстие, пока она не перестанет проворачиваться (если Вы устанавливаете цифровую фоторамку на горизонтальную поверхность).

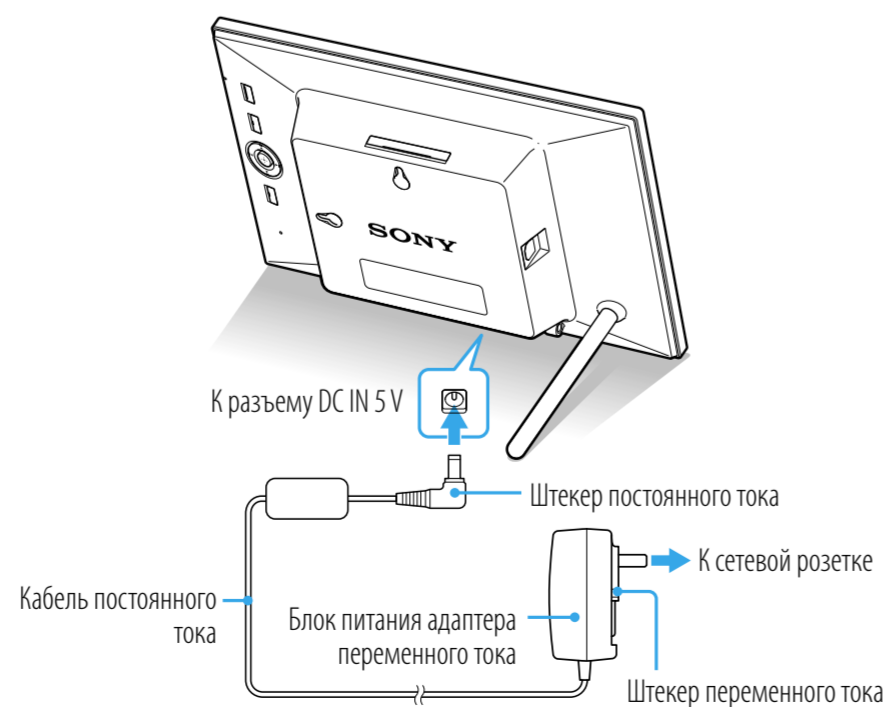


3 Подключение к источнику питания переменного тока.

1 Вставьте штепсель адаптера переменного тока в разъем DC IN 5 V на задней стороне цифровой фоторамки.

2 Подключите адаптер переменного тока к сетевой розетке.

Цифровая фоторамка включается автоматически.

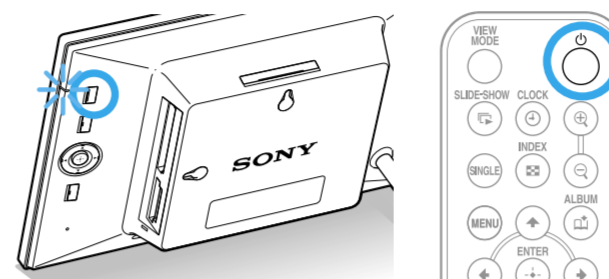


4 Включение цифровой фоторамки.

При подключении к источнику питания переменного тока цифровая фоторамка включается автоматически. Шаг 4 необходим только в том случае, если питание фоторамки отключено при подключенном к сетевой розетке адаптере переменного тока.

1 Нажмите на кнопку (вкл/ожидание).

Индикатор ожидания станет зеленым, и на передней панели загорится логотип Sony.

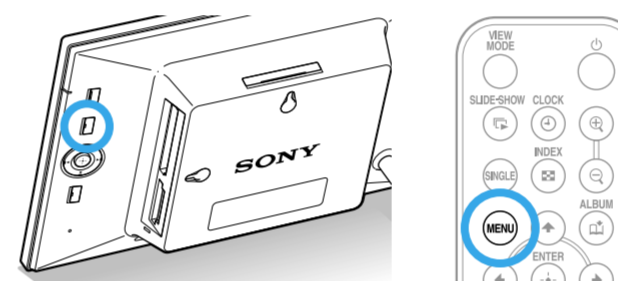


Советы

- При использовании фоторамки DPF-E72 логотип Sony не загорается.
- При использовании функции автоматического включения/выключения питания фоторамка должна быть подключена к источнику питания переменного тока.
- Если цифровая фоторамка длительное время отключена от источника переменного тока, то следующие параметры возвращаются к своим заводским установкам:
 - значение параметра [Устан. даты/времени]

5 Настройка текущего времени.

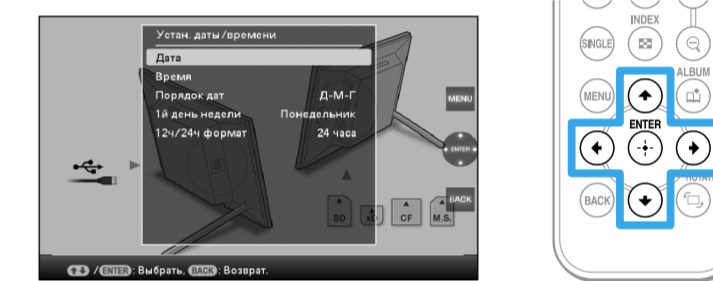
1 Нажмите кнопку MENU.



2 Нажмите ←/→, чтобы выбрать ярлык (Настройка).

3 Нажмите ↑/↓, чтобы выбрать [Устан. даты/времени], а затем нажмите (+).

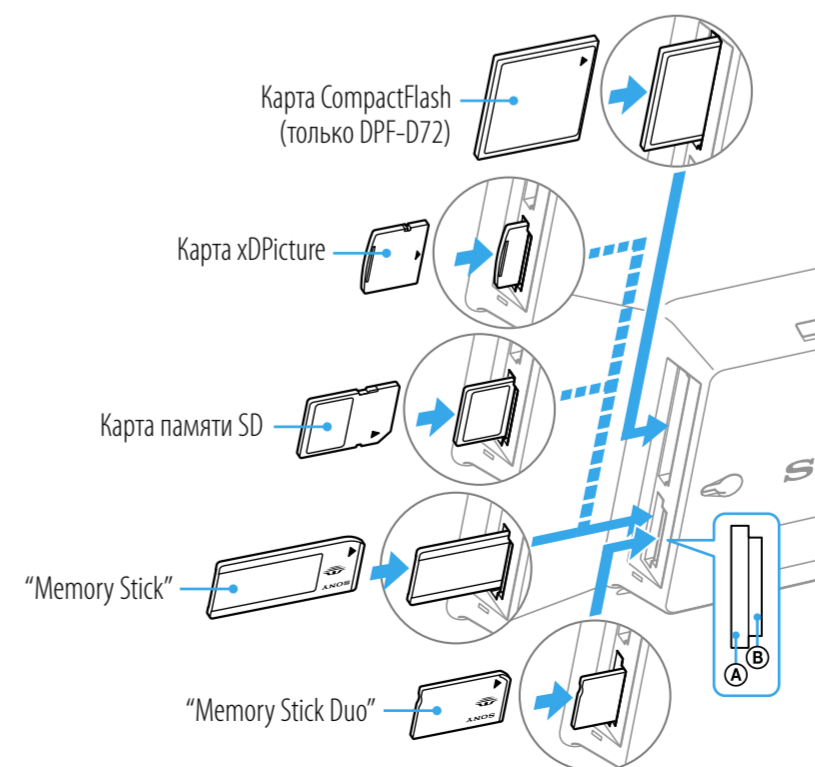
4 Задайте текущее время, следуя рекомендациям на экране.



6 Установка карты памяти в слот.

1 Плотно вставьте карту памяти в соответствующий слот.

Если карта памяти вставлена правильно, замигает лампочка доступа. Если лампочка доступа не мигает, вставьте карту памяти заново, убедившись в том, что сторона с этикеткой карты памяти расположена правильно. Статус каждой карты памяти.



Примечание

- Все карты памяти имеют обратную сторону и лицевую сторону, а также направление установки. Обратитесь к следующей иллюстрации и вставьте карту памяти, принимая во внимание ее форму и соответствующий слот.
- Если карту памяти вставить не той стороной, это может стать причиной неисправности.
- Не вставляйте несколько карт памяти одновременно в слоты (A), (B) или слот для карт CompactFlash/Microdrive (только DPF-D72). Если установлено несколько карт памяти, то цифровая фоторамка не будет работать надлежащим образом.

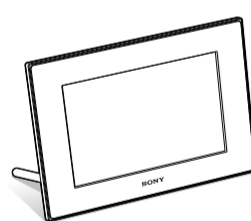
2 Показ слайд-шоу со вставленной карты памяти начинается автоматически.

Получите удовольствие от разнообразия стилей показа слайд-шоу. (⇌)

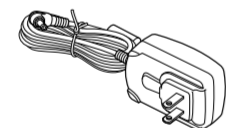


Проверка содержимого упаковки

Цифровая фоторамка (1)



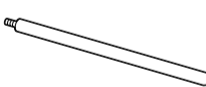
Адаптер переменного тока (1)



Инструкция по эксплуатации (1)



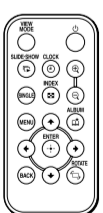
Ножка (1)



Для ознакомления в первую очередь (данное руководство) (1)



Пульт дистанционного управления (1)



Сменная панель (2) (только DPF-E72)

Гарантия (1)
(В некоторых регионах гарантия не прилагается.)

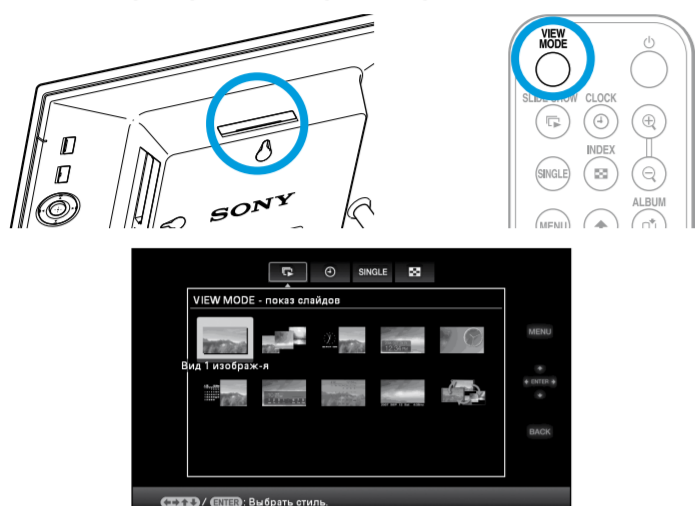
Советы

Иллюстрации в данном руководстве соответствуют модели DPF-D72. Модели DPF-A72/E72 не имеют слота для карты CompactFlash/Microdrive. Снимки экрана также соответствуют модели DPF-D72 и могут отличаться от информации, отображаемой на экранах моделей DPF-A72/E72.

Использование разнообразных функций

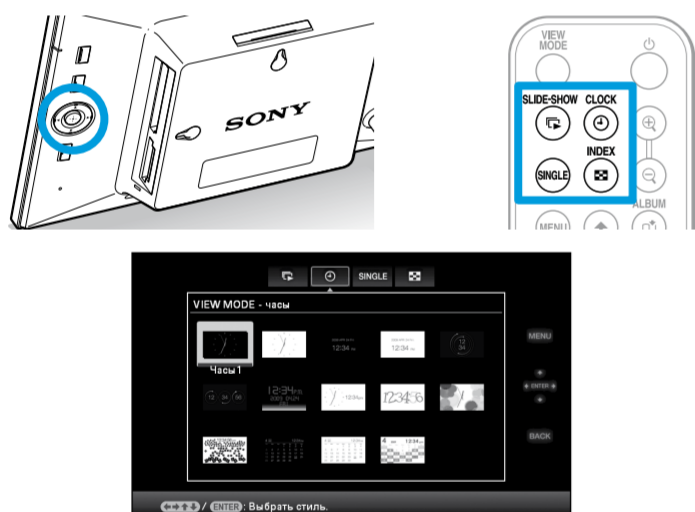
1 Нажмите VIEW MODE.

Отображается экран режима просмотра.



2 Выберите нужную группу.

Нажмите (Часы и календарь), (Показ слайдов), (Указатель) или (Одиночное изображение) на пульте дистанционного управления. Или нажмите ///, чтобы переместить курсор на область группы, а затем нажмите / на цифровой фоторамке для выбора группы.

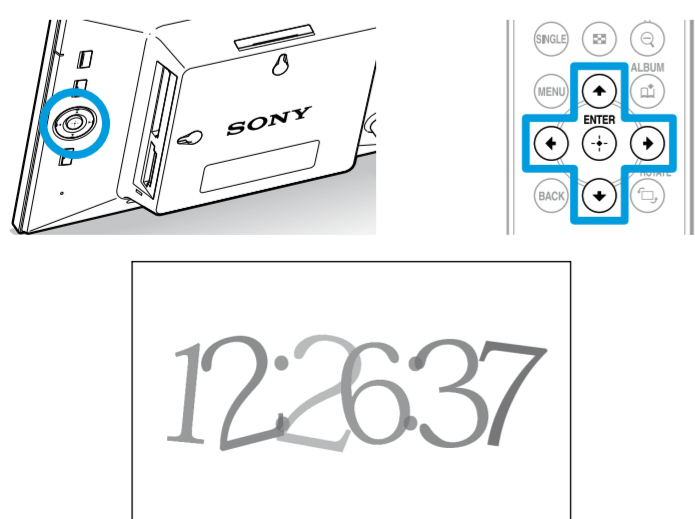


Совет

На иллюстрации показан экран режима просмотра часов и календаря. Показ слайдов, указатель и одиночное изображение имеют свои экраны режима просмотра.

3 Выберите желаемый стиль.

Нажмите ///, чтобы выбрать желаемый стиль, а затем нажмите .



Экран воспроизведения

Обратитесь к "Изменение параметров отображения" в инструкции по эксплуатации.

Отображение часов и календаря



Примечание

Во время отображения часов и календаря невозможно выполнить настройку меню.

Слайд-шоу



Советы

- Порядок воспроизведения изображений такой же, какой задан параметром [Порядок] в меню [Общие настройки].
- Обратитесь к "Изменение настроек" в инструкциях по эксплуатации.
- При выборе [Машина времени] в режиме показа слайд-шоу отображается день съемки изображения или день обновления файла (только DPF-D72).

Режим индексного экрана



Совет

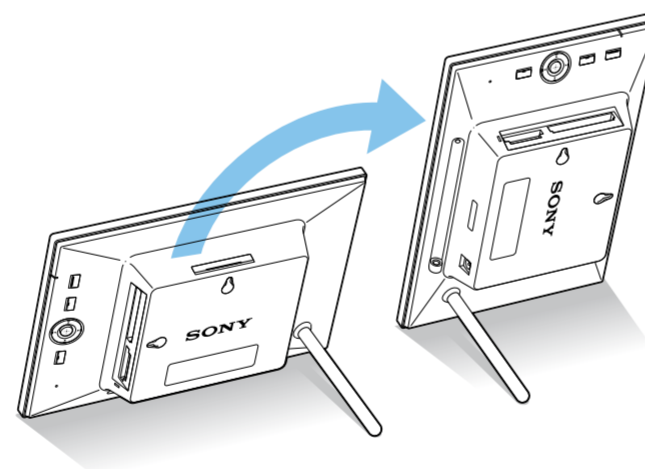
Порядок отображения изображений соответствует выбранному в [Порядок] в [Общие настройки].

Режим одиночного просмотра

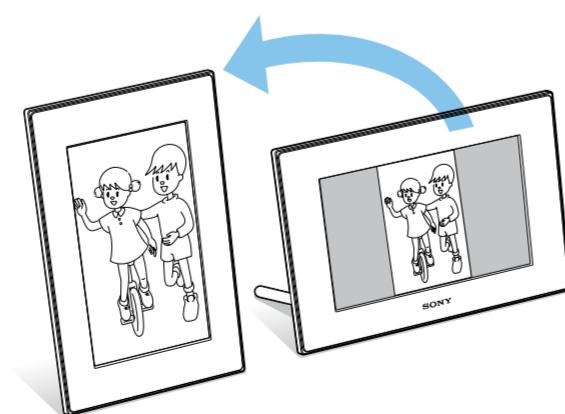


Об ориентации экрана

Вы можете установить цифровую фоторамку в портретную или пейзажную ориентацию путем поворота фоторамки, не двигая ножку. Данную функцию можно также использовать, когда цифровая фоторамка повешена на стену.

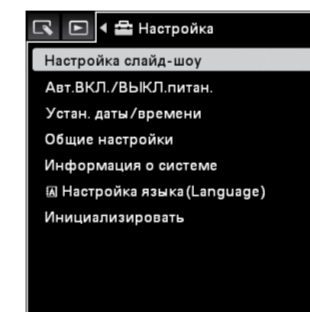


Когда цифровая фоторамка установлена в портретное положение, изображение также автоматически поворачивается в соответствующее положение.



Настройка автоматической ориентации экрана

- 1 Нажмите кнопку MENU.
- 2 Нажмите /, чтобы выбрать ярлык (Настройка).



- 3 Нажмите /, чтобы выбрать [Общие настройки], а затем нажмите .
- Нажмите /, чтобы выбрать [Вкл] в [Авт.ориен.экр.], а затем нажмите .

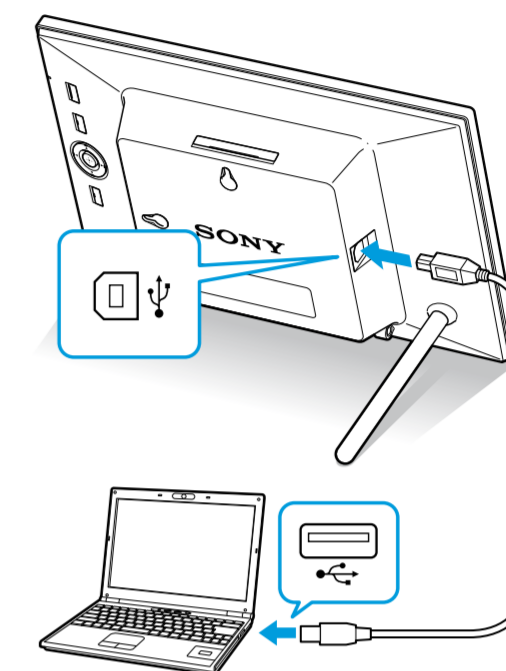
Примечания

- Проверьте, чтобы ножка была в устойчивом положении. Если ножка установлена неправильно, цифровая фоторамка может опрокинуться.
- Храните ножку в слоте для хранения, когда цифровая фоторамка повешена на стену.
- Когда цифровая фоторамка перевернута в портретное положение, логотип Sony не горит (только DPF-A72/D72).
- Цифровая фоторамка не определяет и не меняет положение изображений, когда [Общие настройки]-[Авт.ориен.экр.] на ярлыке (Настройка) установлены на [Выкл].

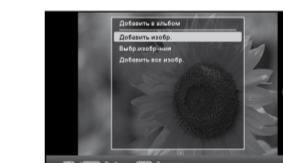
Получите удовольствие от использования фоторамки с другим устройством

Цифровую фоторамку можно подключить к компьютеру для просмотра и копирования в компьютер изображений, находящихся во внутренней памяти цифровой фоторамки, а также для копирования изображений с компьютера в цифровую фоторамку.

➔ Обратитесь к "Управление внешним устройством, подключенным к цифровой фоторамке" в инструкциях по эксплуатации.

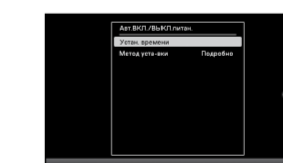


Разнообразные функции (Настройка с помощью кнопки MENU)



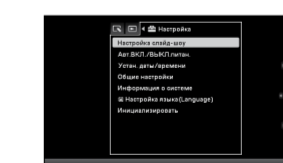
Запись изображения во внутреннюю память

➔ Обратитесь к "Запись изображения во внутреннюю память" в инструкциях по эксплуатации.



Автоматическое включение/выключение питания

➔ Обратитесь к "Изменение настроек функции автоматического включения/выключения питания" в инструкциях по эксплуатации. (Это окно отображается только при использовании DPF-D72.)



Изменение настроек

➔ Обратитесь к "Изменение настроек" в инструкциях по эксплуатации.