

## Русский

### РУЧНОЙ БЛЕНДЕРSINBO SHB 3078 РУКОВОДСТВО ПО ЭКСПЛУАТАЦИИ

Перед использованием прибора **внимательно изучите данную инструкцию по безопасности!**  
**ВАЖНЫЕ ПРАВИЛА ТЕХНИКИ БЕЗОПАСНОСТИ:**

Чтобы снизить уровень риска получения электрического шока, ранений и возникновения пожара, а также увеличить безопасность, следуйте нижеприведенным инструкциям.

- 1) Перед использованием устройства внимательно ознакомьтесь с руководством пользователя. После чтения, пожалуйста, сохраните его для использования в будущем.
  - 2) При долгом неэксплуатировании прибора, прежде чем снять или установить аксессуары, или перед чисткой любой части устройства, отключите основную источник питания.
  - 3) Это устройство предназначено для использования в быту.
  - 4) Блок двигателя, шнур питания или вилку не погружайте в какую-либо жидкость.
  - 5) Не используйте на улице или во влажной среде.
  - 6) Не используйте вблизи источника тепла или на неоднородной поверхности. Не допускайте свисания шнура через острый край стола или его касания нагретых поверхностей.
  - 7) При вынимании шнура питания, держите за верхнюю часть гнезда, а не за сам шнур.
  - 8) Не используйте поврежденную вилку или шнур для подключения устройства, если устройство повреждено или упало, или было повреждено во время использования. Обратитесь в ближайший авторизованный сервисный центр для экспертизы, ремонта или электрической, механической регулировки для данного устройства.
  - 9) Производитель не рекомендует использовать не рекомендованные соединения или аксессуары. Может привести к неисправности или травме.
  - 10) Не пытайтесь заменить шнур питания на данном устройстве. Это должно осуществляться только авторизованным сервисным персоналом с опытом и с надлежащими инструментами.
  - 11) Устройство держите вдали от прямых солнечных лучей и храните в недоступном для детей месте.
  - 12) На устройстве нет деталей, которые смог бы заменить сам пользователь. Несанкционированная разборка или сервис приведет к недействительности гарантии.
  - 13) Это устройство не предназначено для использования людьми (включая детей) с ограниченными физическими, сенсорными или умственными способностями, или нехваткой опыта и знаний. Они могут пользоваться прибором только под наблюдением человека, ответственного за их безопасность, или после инструктаж по безопасному использованию прибора.
  - 14) Не позволяйте детям играть с изделием.
- Имеется защита от высоких температур. При повышении температуры источник питания автоматически отключается, питание возобновится, после того как мотор остынет. (Этот процесс занимает 15 минут)

#### При включении Ручного блендера:

- 1) Когда ручной блендер не используется, убедитесь, что основной источник питания отключен.
- 2) Ножи должны удобно помещаться в хранилище и при погружении в жидкость убедитесь в этом, для того чтобы снизить риск травмы.
- 3) Во время использования ручного блендера, чтобы предотвратить разбрызгивание содержимого посуды, убедитесь в наличии достаточного пространства.
- 4) После каждого использования, отключите блендер на 3 минуты и дайте ему остыть, прежде чем использовать его снова.
- 5) Во время работы блендера не подставляйте близко к ножам руки, волосы и части одежды, а также жужжащие принадлежности во избежание травм и или повреждение прибора.
- 6) Лопаткой можно воспользоваться только когда прибор выключен.
- 7) Ручной блендер не используйте с горячими жидкостями.
- 8) Если лезвие ручного блендера остановится, выключите прибор, выньте основной разъем подключения, для того чтобы очистить закрутку.
- 9) Убедитесь, что посуда стоит на твердой поверхности. Если посуда, не достаточно тяжелая, держите ее должным образом или поддерживайте.

10) Не тяните внезапно за шнур при обнаружении повреждений в конце кабеля – это может привести к поражению электрическим током.

11) Для защиты от пожара, не используйте прибор близко от взрывных устройств, и/или в присутствии горячих паров.

12) Ручной блендер хранить в недоступном для детей месте.

**ПРИМЕЧАНИЕ:** Никогда не используйте прибор в очень горячих жидкостях, это опасно. **РИСК ОЖОГА!**

#### Данные по электрике.

Перед использованием устройства убедитесь что напряжение системы питания соответствует напряжению указанному на устройстве.

Внимание: Если основной кабель питания получил повреждение то в обязательном порядке должен быть заменен квалифицированным специалистом.

#### ОСОБЕННОСТИ

**Модель:** SHB3078 (Комплект Ручной Блендер)

**Мощность:** AC230В, 50Гц, 750Вт.

**Рекомендуемый рабочий цикл:**

Венчик для взбивания и сам процесс взбивания - 1 минута ВКЛЮЧЕНО; 1 минута ОТКЛЮЧЕНО.

Для чашы для измельчения - 15 секунд ВКЛЮЧЕНО; 15 секунд - ОТКЛЮЧЕНО.

#### ИЗУЧИТЕ БОЛЕЕ ПОДРОБНО УСТРОЙСТВО – РУЧНОЙ БЛЕНДЕР.

Этот ручной блендер предназначен для смешивания, нарезания, нарезания/крошения сочных овощей, фруктов, и мяса, моркови предназначен для взбивания яичных белков, и имеет регулирующую турбоскорость.

1. Основной блок. 2. Регулируемая кнопка. 3. Кнопка Скорость. 4. Кнопка Турбо. 5. Стержень блендера. 6. Ножи для резания. 7. Ножи для терки. 8. Ножи для резки на кусочки. 9. Чаша смеситель. 10. Венчик. 11. Контейнер смеситель.

#### КАК ИСПОЛЬЗОВАТЬ ВАШ РУЧНОЙ БЛЕНДЕР

1. Как использовать стержень блендера:

- Овощи или фрукты нарежьте кубиками (примерно 2x2x2 см, максимум) нарежьте кубики и добавьте соответствующее количество жидкости (вода, сок, молоко, и т.д.)

- Установите Шнур с Блендером правильно, в соответствии с маркировкой.



- Подключите прибор в электропитание.

- Поместите Блендер в изготавливаемую массу, нажмите ВКЛЮЧИТЬ/ВЫКЛЮЧИТЬ, или на кнопку Турбо, прибор начнет действовать. Режим скоростей, а так же расположенная снизу регулируемая кнопка "скорость-контроль" при нажатии Кнопки Турбо, достигните максимальной скорости.

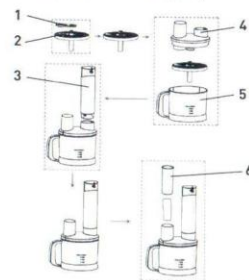
**Предупреждение:** При работе Блендера, не оставляйте прибор в рабочем состоянии больше 1 минуты. Во время работы миксера, и при остановке ножа в миске для резки, не ставьте и не пользуйтесь металлическими ложками, вилками и т.д.

### 2. Как использовать Терку и Ножи для нарезки ломтиками.

- Терку/нож для резки на кусочек поместите на насадку-нарезатель.
- Насадку-нарезатель поместите в чашу и изащипайте крышку чашки.
- Поместите корпус в соответствии с пометкой.
- Подключите прибор к сети электропитания.
- Выберите режим Скорость – контроль, или режим Турбо и нажмите на кнопку, прибор начнет работу.
- Такие продукты как (морковь, и.т.д.) играют вспомогательную роль при толкании продуктов в бункер.

**Предупреждение:** При работе ножа для измельчения или натирания, не оставляйте прибор включенным более 15-ти секунд.

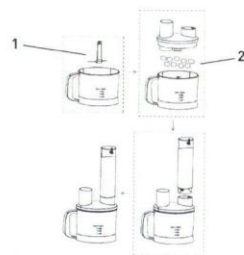
1. Нарезка ломтиками/Терка
2. Насадка для различного измельчения
3. Стержень
4. Крышка чаши для размельчения
5. Чаша
6. Толкатель продуктов



### 3. Как использовать насадку для измельчения:

- Установите режущий нож на штифт внутри чаши.
- Мясные изделия нарежьте кубиками размером (примерно 3х3х3см максимум), поместите их в чашу для размельчения и зафиксируйте крышку чаши.
- Вставьте стержень до маркировки.
- Подключите прибор к электропитанию.
- Выберите режим Скорость – контроль, или режим Турбо нажмите на кнопку, прибор начнет работу.

**Предупреждение:** При работе нарезательного ножа, не используйте блендер более 15 секунд.



1. Насадка для измельчения
2. Мясо

### 4. Как использовать венчик

- Положите яичный желток в контейнер смеситель.
- Вставьте венчик для взбивания в насадку для венчика, крышка зафиксирована при щелчке.
- Подключите прибор к электропитанию.
- Нажмите на режим Скорость – контроль, или режим Турбо, прибор начнет работу.

**Предупреждение:** При работе блендера, не оставляйте прибор в рабочем состоянии больше 1 минуты.

**ПРИМЕЧАНИЕ:** Перед использованием прибора убедитесь, что шнур находится в свободном состоянии. Шнур питания, во избежание неудобства использования прибора, не должен находиться, вблизи кухонных приборов, кастрюль и сковородок. Шнур питания должен быть включен извне.

### ПОСЛЕ ИСПОЛЬЗОВАНИЯ

**ВЫКЛЮЧИТЕ** основной блок. Освободите содержимое из корпуса. Перед выключением прибора от электропитания сначала выключите прибор от основного питания. Соблюдая меры предосторожности, установите скорость на низкий уровень. Удалить прилагаемые аксессуары.

### ЧИСТКА И УХОД

1. Перед чисткой прибора, если он горячий, в первую очередь дайте остыть мотору. Для чистки поверхности корпуса используйте влажную ткань. Никогда не используйте чистящие средства разъедающие поверхность. Не погружайте корпус блендера в воду! Вытрите остатки с поверхности корпуса. Осторожно протрите насухо все насадки.
2. При использовании моющих средств, прополосните низ блендера под проточной водой.
3. Оставшиеся продукты на ножах прочистите специальной щеткой, ни в коем случае не используйте острые или заостренные предметы.
4. Не опускайте нижнюю часть блендера в воду, так как со временем масляные валы потеряют свою работоспособность.
5. После очистки нижней части блендера, положите ее вверх дном для фильтрации.
6. Осторожно держите ножи т.к. они очень острые. После высыхания всех насадок соберите блендер в готовое состояние.
7. После очистки, оберните шнур свободно вокруг корпуса. Не допускайте попадания прямых солнечных лучей, храните прибор в недоступном, безопасном для детей месте.

### Экологически чистый продукт

Защита окружающей среды!  
Помните о необходимости соблюдения инструкций по эксплуатации электрического оборудования.  
Оставьте центр общественногосбора и утилизации отходов

Сделано в Китае

