



## Указания по технике безопасности

- Стиральная машина очень тяжёлая — поднимайте её осторожно.
- **Внимание:** замёрзшие шланги могут разорваться/потрескаться. Не устанавливайте стиральную машину на открытом воздухе или в местах, где существует угроза замерзания.
- Не приподнимайте машину за выступающие части (например, дверцу загрузочного люка) — это может привести к её повреждению.
- Помимо приведённых здесь указаний могут действовать особые предписания служб энергоснабжения и водного хозяйства.
- В случае возникновения сомнений вызовите для подключения специалиста.
- Прокладывайте шланги и провода таким образом, чтобы о них никто не спотыкался.

## Экологичная утилизация



- При утилизации упаковки соблюдайте правила экологической безопасности.
- Данный прибор имеет отметку о соответствии европейским нормам 2002/96/EG для электрических и электронных приборов (waste electrical and electronic equipment — WEEE). Данные нормы определяют действующие на территории Евросоюза правила возврата и утилизации старой бытовой техники.

## Поверхность для установки стиральной машины

- Устойчивость имеет большое значение, иначе машина будет «гулять» во время работы!
- Поверхность для установки должна быть ровной и устойчивой.
- Пол с мягким покрытием или из мягкого материала не подходит для установки.



### Установка на цоколь

- Ножки машины **обязательно** закрепите кронштейнами\*.
- \* № для заказа WMZ 2200, WX 9756



### Установка на деревянном балочном перекрытии

- По возможности установите стиральную машину в углу.
- Прикрутите водостойкий деревянный настил (толщиной не менее 30 мм) к полу.
- Ножки машины **обязательно** закрепите кронштейнами\*.
- \* № для заказа см. выше

## Встраивание прибора



Встраивание прибора должно осуществляться до подключения к электросети.



### Встраивание в кухонную мебель

- Ширина ниши должна быть мин. 60 см.
- Стиральную машину следует устанавливать только под сплошной столешницей, надёжно соединённой с соседними шкафами.



### Встраивание под рабочую панель

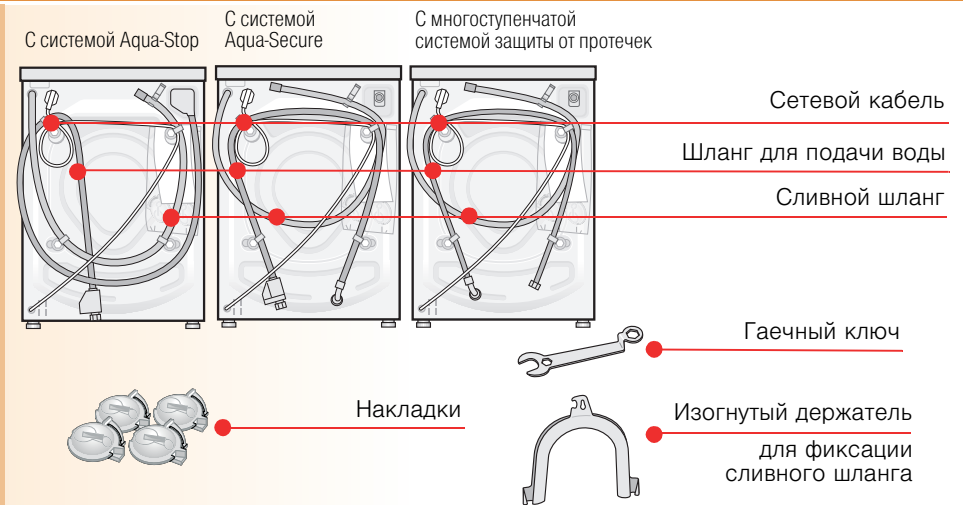
- **Опасность поражения электрическим током!**
- В качестве крышки используйте **только** специальную жестяную панель\*. Устанавливать её должен специалист.
- \* № для заказа WMZ 2410, WZ 10170



- Ширина ниши должна быть мин. 60 см.

## Исполнение и объём поставки в зависимости от модели

Присутствие влаги в барабане связано с проведением последней проверки машины на заводе-изготовителе.



### В зависимости от условий подключения дополнительно может потребоваться

- 1 хомут для шланга Ø 24-40 мм (имеются в продаже в специализированных магазинах), для подключения к сифону → см. с. 4, «Подключение воды».

### Необходимый инструмент

- Уровень для выравнивания.
- Ключ на 13 для отворачивания транспортных креплений → с. 3 и на 17: для выравнивания опор → с. 5.

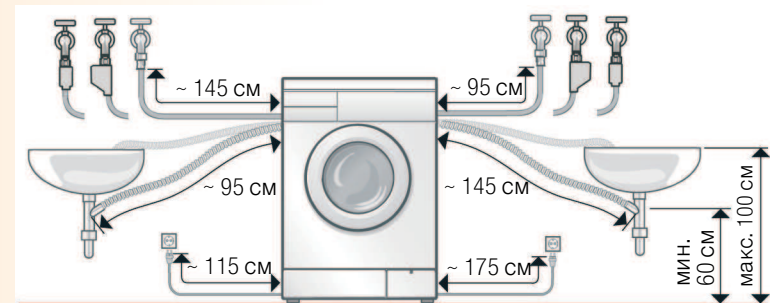
## Длины шлангов и проводов в зависимости от модели



### Левостороннее подключение

или

### Правостороннее подключение



В специализированном магазине или сервисной службе можно приобрести

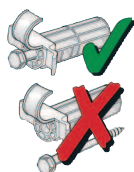
- удлинитель шланга системы защиты от протечек воды Aqua-Stop или шланга для подачи холодной воды (ок. 2,50 м), № для заказа WMZ 2380, WZ 10130, и

- более длинный шланг для подачи воды (ок. 2,20 м) для моделей с многоступенчатой системой защиты от протечек.

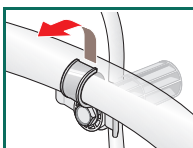
## Удаление транспортных креплений



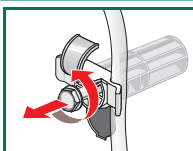
- Перед первым включением обязательно удалите все 4 транспортных крепления. Сохраните их.
- В случае перевозки машины обязательно установите транспортные крепления на место — это предотвратит возможные повреждения стиральной машины → см. с. 6.
- Вверните винты во втулки и сохраните их вместе.



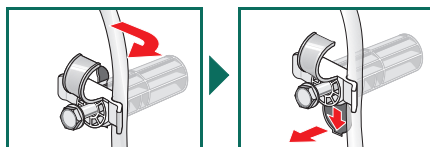
1. Извлеките шланги из держателей (зависит от модели).



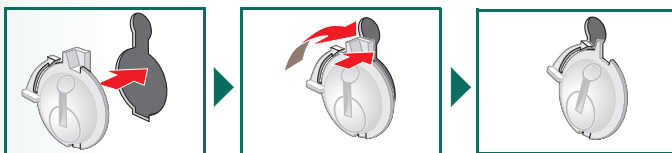
2. Ослабьте 4 болта транспортных креплений, так чтобы болты свободно вращались во втулках.



3. Извлеките из держателей сетевой кабель и полностью снимите 4 транспортировочных фиксатора.



4. Установите накладки.



## Подключение воды в зависимости от модели



- **Опасность поражения электрическим током!** Не погружайте защитное устройство Aqua-Stop в воду (в это устройство встроен электромагнитный клапан).
- Во избежание утечки воды и нанесения ущерба имуществу обязательно следуйте указаниям, приведённым в этой главе!
- **Внимание:** для эксплуатации стиральной машины используйте только холодную водопроводную воду.
- Не подключайте машину к смесителю водонагревателя низкого давления.
- Используйте только шланг для подачи воды, входящий в комплект поставки или приобретённый в специализированном магазине!
- В случае возникновения сомнений вызовите для подключения специалиста.



### Подача воды

#### Шланг для подачи воды:

**Внимание:** запрещается сгибать, сдавливать, каким-либо образом изменять или перерезать шланг (иначе герметичность шланга не будет гарантирована).

#### Оптимальное давление воды в водопроводе: 100-1000 кПа (1-10 бар)

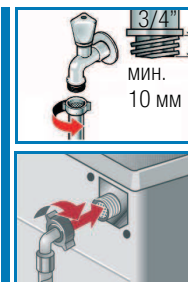
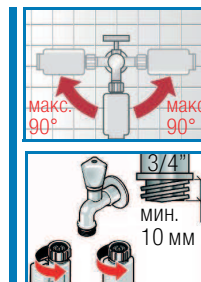
- Из открытого водопроводного крана должно вытекать мин. 8 л/мин.
- При более высоком давлении воды необходимо поставить редукционный клапан.

Модель: С системой Aqua-Stop и Aqua-Secure

Стандартные модели

1. Подсоедините шланг для подачи воды к водопроводному крану.

**Внимание:** резьбовые соединения затягивайте только вручную.



2. Полностью откройте водопроводный кран и проверьте герметичность мест соединения.

**Внимание:** резьбовые соединения находятся под давлением воды.



### Слив воды

#### Шланг для слива воды:

**Внимание:** запрещается сгибать и вытягивать шланг.

**Разница между высотой поверхности, на которой установлена машина, и высотой слива:**

мин. 60 см — макс. 100 см

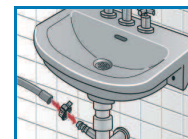
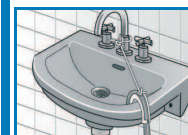
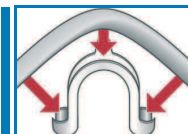
#### Слив в раковину

**Внимание:** следите за тем, чтобы сливной шланг внезапно не отсоединился.


**Внимание:** сток раковины не должен быть закрыт. Во время слива проверьте, достаточно ли быстро вытекает вода. Свободный конец сливного шланга не должен быть погружён в сливающую воду. Существует опасность, что вода пойдёт обратно в машину!

#### Слив в сифон:

**Внимание:** место подсоединения шланга к сифону необходимо закрепить хомутом Ø 24-40 мм (продаются в специализированных магазинах).

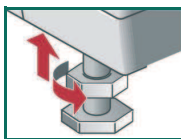
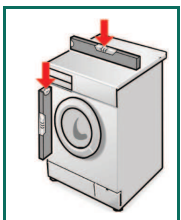
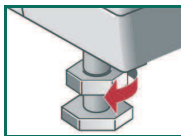


## Выравнивание


 Если стиральная машина установлена не горизонтально, это может стать причиной возникновения сильного шума, вибраций и перемещения машины!

### Выровняйте стиральную машину с помощью уровня

1. Ослабьте контргайку гаечным ключом, поворачивая её по часовой стрелке.
2. Отрегулируйте высоту, поворачивая опоры машины.  
**Внимание:** все опоры машины должны неподвижно стоять на полу. Стиральная машина не должна шататься! Проверьте горизонтальность установки машины с помощью уровня и при необходимости произведите выравнивание.
3. Затяните контргайки таким образом, чтобы они плотно прилегали к корпусу машины. Опору при этом необходимо удерживать и не изменять её высоту.  
**Внимание:** контргайки всех четырёх опор должны быть туго затянуты!



## Подключение к электросети

- Стиральная машина должна подключаться только к сети переменного тока через установленную надлежащим образом розетку с заземляющим контактом.
- Напряжение сети должно соответствовать значению напряжения, указанному на заводской табличке стиральной машины.
- Общая потребляемая мощность, а также расчётный ток предохранителей указаны на заводской табличке машины.
- Убедитесь, что:
  - вилка и розетка подходят друг к другу;
  - поперечное сечение кабеля является достаточным;
  - заземляющее устройство установлено надлежащим образом.
- Замена электрического кабеля (в случае необходимости) должна производиться только электриком. Запасной электрический кабель можно приобрести через сервисную службу.
- Не используйте тройники, разветвители и/или удлинители.
- Если используется автомат защитного отключения по току утечки, то это должен быть прибор со следующим знаком: . Только наличие этого знака гарантирует соответствие действующим в настоящее время предписаниям.
- Вилка сетевого кабеля:
  - не подключайте вилку к сети и не вынимайте её из розетки мокрыми руками;
  - вынимая вилку из розетки, не тяните за кабель;
  - не вынимайте вилку из розетки во время работы машины.



Изготовитель → Инструкция по эксплуатации

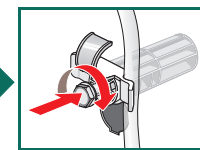
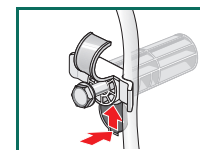
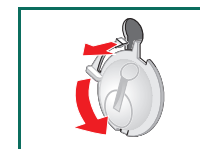
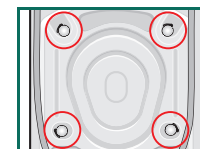
## Транспортировка, например, при переезде

### 1. Перед транспортировкой стиральной машины:

1. Закройте водопроводный кран.
2. Слейте остатки мыльной воды → Инструкция по эксплуатации; Техническое обслуживание — Откачивающий насос.
3. Сбросьте давление воды в шланге для подачи воды → Инструкция по эксплуатации; Техническое обслуживание — Сетчатый фильтр в шланге для подачи воды.
4. Отсоедините машину от электросети.
5. Снимите шланги.

### 2. Установка транспортных креплений:

1. Снимите наклейки.
2. Установите 4 транспортировочных фиксатора. Закрепите сетевой кабель в держателях. Затяните болты транспортировочных фиксаторов.



После транспортировки обязательно удалите транспортные крепления! → с. 3.



Чтобы избежать перерасхода моющего средства при следующей стирке, залейте 1 литр воды в ячейку II и запустите программу **Слив**.

## Технические характеристики

- **Размеры (ширина x глубина x высота)** 59,5 x 44 x 84,7 см
- **Масса** 65 кг
- **Подключение к электросети** Номинальное напряжение 220-240 В, 50 Гц  
Номинальный ток 10 А  
Номинальная мощность 2300 Вт
- **Давление воды** 100-1000 кПа (1-10 бар)

Дополнительно к праву на гарантийное обслуживание, которое приобретается согласно договору о покупке и по нашей гарантии на машину, покупатель должен иметь в виду следующее:

1. Если пользователь понёс ущерб в результате затопления из-за неисправности системы Aqua-Stop, фирма обязуется его возместить.
2. Данная гарантия действительна в течение всего срока службы машины.
3. Условием выполнения гарантийных обязательств являются квалифицированная установка и подключение прибора с системой Aqua-Stop в соответствии с указаниями настоящего руководства, а также использование надлежащего удлинителя для шланга системы защиты Aqua-Stop (оригинальная принадлежность). Действие гарантии не распространяется на повреждённые шланги и арматуру, расположенные между водопроводным краном и системой Aqua-Stop.
4. Машины, оснащённые системой Aqua-Stop, не требуют постоянного присмотра во время работы; также нет необходимости закрывать водопроводный кран по окончании работы. Только лишь в случае вашего длительного отсутствия, например, на время отпуска, водопроводный кран необходимо закрыть.

## Сервисная служба

Если устранить неполадку самостоятельно не удалось → Инструкция по эксплуатации: Что делать, если... с. 11 — обратитесь в нашу сервисную службу. Мы всегда сможем найти подходящее решение проблемы, так что вызов мастера на дом, возможно, не понадобится.

Адрес ближайшей сервисной службы см. здесь или в перечне сервисных служб (зависит от модели).

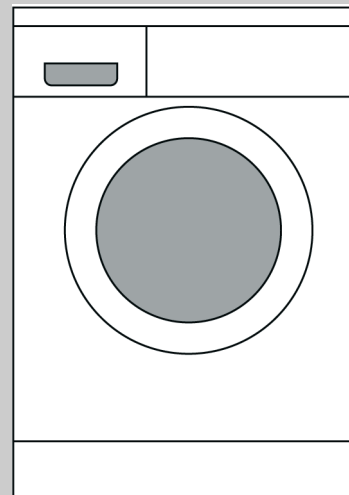
При вызове специалиста сервисной службы всегда указывайте номер изделия (E-Nr.) и заводской номер (FD) вашего прибора.

E-Nr. \_\_\_\_\_ FD \_\_\_\_\_

Номер изделия      Заводской номер

Эти данные указаны:  
с внутренней стороны дверцы загрузочного люка\* / на открытой крышке отсека для сервисного обслуживания\* и на задней стороне стиральной машины.  
\*в зависимости от модели

**Доверяйте производителю.** Обращайтесь к нам. Тогда вы можете быть уверены, что ремонт будет произведён грамотными специалистами и с использованием фирменных запасных частей.



## Стиральная машина

## Инструкция по установке

ru

## Содержание

Страница

■	Указания по технике безопасности	1
■	Экологичная утилизация	1
■	Поверхность для установки стиральной машины	1
■	Встраивание прибора	1
■	Исполнение и объём поставки	2
■	Длины шлангов и проводов	2
■	Удаление транспортных креплений	3
■	Подключение воды	4
■	Выравнивание	5
■	Подключение к сети электроснабжения	5
■	Транспортировка	6
■	Технические характеристики	6
■	Гарантия на систему Aqua-Stop	7
■	Сервисная служба	7



**Ввод стиральной машины в эксплуатацию выполняйте только после прочтения данной инструкции!**  
Следуйте указаниям отдельной инструкции по эксплуатации.  
Сохраняйте всю документацию для дальнейшего использования или для передачи новому владельцу бытовой техники.

# Ваша новая стиральная машина

**Поздравляем!** Вы приобрели современную бытовую технику высшего качества марки Siemens. Наша стиральная машина отличается особо экономичным расходом воды и энергии. Каждая стиральная машина, которая выпускается на нашем предприятии, тщательно образом проверяется на правильность функционирования и безупречность состояния.

Дополнительная информация на сайте:  
<http://www.siemens-home.com>

## Экологичная утилизация



При утилизации упаковки соблюдайте правила экологической безопасности.

Данный прибор имеет отметку о соответствии европейским нормам 2002/96/EG для электрических и электронных приборов (waste electrical and electronic equipment - WEEE). Данные нормы определяют действующие на территории Евросоюза правила возврата и утилизации старой бытовой техники.

## Содержание

Страница

■ Использование по назначению .....	1
■ Программы.....	1
■ Выбор и настройка программы .....	3
■ Стирка .....	3/4
■ После стирки .....	4
■ Индивидуальные настройки .....	5
■ Важные указания .....	6
■ Обзор программ .....	7
■ Указания по технике безопасности .....	8
■ Параметры расхода .....	8
■ Уход .....	9
■ Пояснения к индикаторам .....	9
■ Техническое обслуживание .....	10
■ Что делать, если ... ..	11



## Охрана окружающей среды/рекомендации по экономному пользованию

- Загружайте максимальное количество белья для соответствующей программы.
- Белье средней степени загрязнения стирайте без предварительной стирки.
- Вместо программы **Хлопок 90 °C** выберите **Эко 60 °C**. Результат стирки будет почти такой же, а расход энергии значительно меньше.
- Дозируйте моющее средство в соответствии с указаниями изготовителя и в зависимости от жесткости воды.
- Если после стирки вы намерены сушить бельё в сушильной машине, скорость отжима при стирке следует устанавливать в соответствии с инструкцией изготовителя сушильной машины.

## Использование по назначению

- только для бытового использования,
- для стирки текстильных изделий, пригодных для машинной стирки, и изделий из шерсти, пригодных для ручной стирки в растворе моющего средства,
- для эксплуатации с использованием холодной водопроводной воды и имеющихся в продаже моющих средств и средств по уходу, пригодных для стиральных машин.



- Не оставляйте детей без присмотра около стиральной машины!
- К работе со стиральной машиной не допускаются дети и лица, не прошедшие соответствующий инструктаж.
- Не допускайте нахождения домашних животных вблизи стиральной машины!

## Программы

Подробный обзор программ → см. с. 7.

Скорость отжима при стирке можно устанавливать индивидуально в зависимости от выбранной программы и этап её выполнения.

<b>Хлопок</b>	ноские текстильные изделия
<b>Эко</b>	ноские текстильные изделия
<b>Супер 15'</b>	Короткая программа; может использоваться в качестве программы для полоскания
<b>Супер 30'</b>	короткая программа
<b>Отжим</b>	отжим белья, выстиранного вручную
<b>Слив</b>	слив воды для полоскания при выборе режима  (без окончательного отжима)
<b>Шерсть</b>	изделия из шерсти, пригодные для ручной и машинной стирки
<b>Тонкое бельё/ Шёлк</b>	текстильные изделия, требующие деликатной стирки
<b>Синтетика Особая</b>	тёмное бельё
<b>Синтетика</b>	изделия, не требующие особого ухода

## Подготовка



Устанавливайте прибор согласно указаниям, приведенным в отдельной инструкции по установке.



### Проверьте машину

- Категорически запрещается эксплуатация неисправной машины!
- Уведомите Сервисную службу!



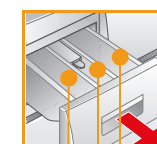
### Подключите вилку к розетке



Беритесь только за вилку и только сухими руками!



### Откройте водопроводный кран



**Ячейка II:** моющее средство для основной стирки, смягчитель, отбеливатель, соль для выведения пятен

**Ячейка :** кондиционер, крахмал

**Ячейка I:** моющее средство для предварительной стирки

(\*в зависимости от модели)

Программатор	Индикаторы состояния	Скорость отжима*
<p><b>i</b> Программатор служит для включения и выключения машины, а также для выбора программы. Его можно поворачивать в обоих направлениях.</p>	<p>Стирка Полоскание Отжим Готово</p>	
<p><b>i</b> Все клавиши являются высокочувствительными, для их активизации достаточно легкого прикосновения!</p>		

**Перед первой стиркой**  
проведите один цикл стирки без белья → см. с. 9.

### Сортировка и загрузка белья

Соблюдайте указания по уходу от изготовителя!  
Сортируйте бельё в соответствии с указаниями на этикетках, а также в соответствии с видом, цветом, степенью загрязнения и рекомендованной температурой стирки. Не превышайте максимальную загрузку → см. с. 7.

Соблюдайте важные указания → см. с. 6!  
Загружайте крупное и мелкое бельё попеременно!  
Закройте дверцу загрузочного люка. Следите за тем, чтобы бельё не оказалось между дверцей загрузочного люка и резиновым уплотнителем.

### Добавление моющего средства и средства по уходу

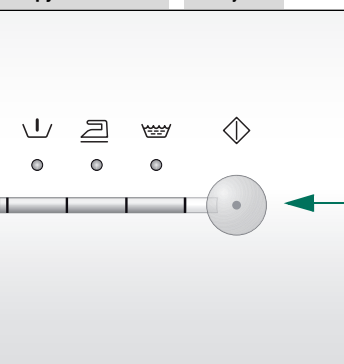
Дозировка моющего средства зависит от количества белья, степени загрязнения, жесткости воды (необходимую информацию можно получить, обратившись в предприятие водоснабжения вашего района) и указаний изготовителя.  
Налейте жидкое моющее средство в специальный дозатор и поместите в барабан.

**i** Разбавьте водой густой кондиционер или средство для предотвращения деформации белья. Это предотвращает закупоривание.

### Выбор и настройка программы

Дополнительные функции

Старт/Пауза



**i** Информацию о дополнительных функциях и скорости отжима → см. в индивидуальных настройках, с. 5.

**Нажатие клавиши**  
◊ (Старт/Пауза)

## Стирка

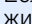


1

2



### Извлечение белья

Откройте дверцу загрузочного люка и извлеките бельё. Если выбрана функция ⌘ (без окончательного отжима): установите программатор на  **Слив** или выберите скорость отжима. Нажмите ◊ (Старт/Пауза).



- Удалите из белья посторонние предметы – опасность появления ржавчины.
- Оставьте открытой дверцу загрузочного люка и выдвиньте кювету для моющих средств, чтобы просушить машину кювету.



### Закрывание водопроводного крана

В моделях с системой Aqua-Stop не требуется → пояснения см. в инструкции по установке.



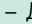
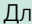

### Выключение

Установите программатор на **Выкл.**

### Окончание программы ...

...индикатор → (Готово) горит.

### Прерывание программы

- Для программ стирки при высокой температуре:
- Для охлаждения белья выберите:  **Супер 15'**.
  - Нажмите клавишу ◊ (Старт/Пауза).
- Для программ стирки при низкой температуре:
- Выберите  **Отжим** или  **Слив**.
  - Нажмите клавишу ◊ (Старт/Пауза).

### Изменение программы ...

- ... если вы по ошибке выбрали не ту программу:
- Выберите нужную программу.
  - Нажмите клавишу ◊ (Старт/Пауза).

## Стирка

# Индивидуальные настройки

**Скорость отжима** → в зависимости от модели

Перед началом программы и во время её выполнения можно менять скорость отжима или установить режим ⌀ (без окончательного отжима, бельё остаётся лежать в воде, в которой оно последний раз полоскалось). Результат зависит от этапа выполнения программы. Максимальная скорость отжима зависит от модели машины и установленной программы.

**Дополнительные функции** → см. также в обзоре программ, с. 7

☑ (Выбор пятен)	Увеличение продолжительности стирки для более интенсивной очистки сильно загрязненного белья или для стирки при максимальной загрузке → см. в обзоре программ, с. 7.
⌞ (Предварительная стирка)	Для сильно загрязненного носового белья, например, из хлопка или льна. Предварительная стирка при 30 °C.
☰ (Лёгкое глажение)	Специальная операция отжима с последующим разрыхлением белья. Щадящий окончательный отжим - остаточная влажность белья слегка повышена.
☞ (Дополнительное полоскание)	Дополнительное полоскание. Для областей с очень мягкой водой или для улучшения качества полоскания.

◊ (Старт/Пауза)

Для запуска или прерывания программы.

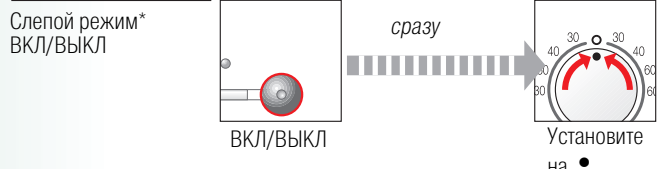
**Сигнал**

1. Активизация режима настройки громкости сигнала

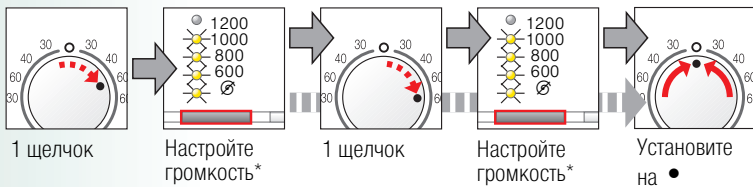


В виде опции:

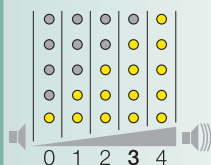
\*Длинный сигнал - функция включена.  
Короткий сигнал - функция выключена.



2. Настройте громкость ...



\*\*при необходимости повторите несколько раз



# Важные указания



**Перед первой стиркой**

Не загружайте бельё! Откройте водопроводный кран, залейте в ячейку II:

- прим. 1 л воды
- моющее средство (дозировка в соответствии с указаниями производителя для лёгкой степени загрязнения и соответствующей жёсткости воды) Установите программатор на ☞ Синтетика 60 °C и выберите ◊ (Старт/Пауза). После окончания программы установите программатор на Выкл..





**Берегите бельё и машину**

- При дозировке любых моющих, чистящих или вспомогательных средств обязательно соблюдайте указания их изготовителей.
- Проверяйте карманы.
- Удалите металлические предметы (канцелярские скрепки и т. п.).
- Деликатные ткани стирайте в сетке/мешке (чулки, тюль, бюстгалтеры на косточках).
- Застегните молнии, чехлы на кнопках.
- Вытряхните песок из карманов и отворотов.
- Снимите с занавесок кольца для крепления или поместите занавески в сетку/мешок.



**Бельё различной степени загрязнения**

Новое бельё стирайте отдельно.
Лёгкая степень загрязнения  Предварительная стирка не нужна.
По возможности выберите дополнительную функцию ☑ (Выбор пятен).
Сильная степень загрязнения  Загрузите меньше белья; будет использована предварительная стирка. По возможности удалите пятна перед стиркой в машине. Выберите дополнительную функцию ☑ (Выбор пятен).



**Замачивание**

Загружайте бельё одного цвета.

Добавьте в ячейку II средство для замачивания/моющее средство согласно указаниям изготовителя. Установите программатор на ☞ Хлопок 30 °C и нажмите ◊ (Старт/Пауза). Примерно через 10 минут нажмите ◊ (Старт/Пауза), чтобы остановить программу. По истечении необходимого времени замачивания снова нажмите клавишу ◊ (Старт/Пауза), чтобы продолжить выполнение программы, или выберите другую программу.



**Подкрахмаливание**

Кондиционер добавлять нельзя.

Подкрахмаливание с использованием жидкого крахмала возможно во всех программах стирки. Крахмал добавляется согласно указаниям изготовителя в ячейку для кондиционера ☞ (при необходимости сначала очистить).



**Окрашивание/Отбеливание**

Машина не рассчитана на окрашивание в промышленных количествах. Соли разъедают поверхности из нержавеющей стали! Применяйте краситель, соблюдая указания изготовителя! В стиральной машине **нельзя** отбеливать бельё!



## Дополнительные функции; указания

°C Макс. Вид белья

	<b>Хлопок</b>	30, 40, 60, 90 °C	4,5 кг*	Ноские текстильные изделия, не портящиеся от кипячения текстильные изделия из хлопка или льна
	<b>Эко</b>	60 °C	5 кг*	
	<b>Супер 30'</b>	30 °C	3 кг	Не требующие особого ухода текстильные изделия из хлопка, льна, синтетики или меланжевой ткани
	<b>Синтетика</b>	30, 40 °C	2,5 кг*	Не требующие особого ухода текстильные изделия из хлопка, льна, синтетики или меланжевой ткани
	<b>Синтетика Особая</b>	40 °C		Тёмные текстильные изделия из хлопка, льна, синтетики или меланжевой ткани
	<b>Тонкое бельё/Шёлк</b>	30 °C	2 кг	Для деликатного тонкого белья, например, из шёлка, сатина, синтетики или меланжевой ткани (например, гардины)
	<b>Шерсть</b>	холод., 30 °C		Стирка шерстяных или полушерстяных изделий, пригодных для ручной или машинной стирки
	<b>Супер 15'</b>	30 °C	1 кг	Не требующие особого ухода текстильные изделия из хлопка, льна, синтетики или меланжевой ткани

## Дополнительные программы

**i** Продолжительность программ оптимально подходит для стирки слабо загрязнённых текстильных изделий. При стирке белья с более высокой степенью загрязнения выбирайте дополнительную функцию (Выбор пятен).

\* При стирке с максимальной загрузкой всегда выбирайте дополнительную функцию (Выбор пятен).

В качестве короткой программы независимо от вида белья оптимально подходит Синтетика 40 °C с макс. скоростью отжима.

При выборе программ без предварительной стирки моющее средство следует загружать в ячейку II, а при выборе программ с предварительной стиркой - в ячейку I и II.

0610 / 9000555099



WS12X1630E  
WS10X1630E

Siemens Electrogeräte GmbH  
Carl-Wery-Str. 34  
81739 München / Germany



## Указания по технике безопасности

- Обязательно прочтите данную инструкцию по эксплуатации и подключению, а также все остальные инструкции, приложенные к стиральной машине, и действуйте в соответствии с приведенными в них указаниями.
- Сохраняйте всю документацию для дальнейшего использования.

### Опасность поражения электрическим током!

- При извлечении вилки из розетки тяните только за вилку, а не за кабель.
- Не прикасайтесь к вилке влажными руками!

### Опасно для жизни!

- Для отслуживших приборов:
- Выньте вилку из розетки.
  - Отрежьте сетевой кабель и удалите его вместе с вилкой.
  - Сломайте замок дверцы загрузочного люка. Тем самым вы предотвратите ситуацию, когда дети могут оказаться запертыми внутри машины, подвергая свою жизнь опасности.

### Опасность удушья!

- Держите упаковки, упаковочную пленку и другие части упаковки вдали от детей.

### Опасность отравления!

- Храните моющие средства и средства по уходу в недоступном для детей месте.
- Наличие белья, предварительно обработанного чистящими средствами, содержащими растворители, например, пjanовыводителями, промывочным бензином, после наполнения водой может привести к взрыву. Такое бельё следует до загрузки в машину тщательно прополоскать вручную.

### Опасность травмирования!

- Дверца загрузочного люка может сильно нагреваться.
- Соблюдайте осторожность при сливе горячей мыльной воды.
- Нельзя залезать на стиральную машину.
- Не используйте открытую дверцу загрузочного люка в качестве опоры.
- Если барабан еще вращается, не пытайтесь просунуть руку внутрь него.
- Будьте осторожны при открывании люка для моющих средств во время стирки!

## Параметры расхода

Программа	Дополнительная функция	Загрузка	Электрический ток***	Вода***	Время выполнения программы***
<b>Хлопок 40 °C*</b>	(Выбор пятен)	4,5 кг	0,55 кВт*ч	50 л	2:10 ч
<b>Эко 60 °C**</b>	(Выбор пятен)	5,0 кг	1,00 кВт*ч	44 л	3:01 ч
<b>Хлопок 90 °C</b>	(Выбор пятен)	4,5 кг	1,40 кВт*ч	59 л	2:10 ч
<b>Синтетика 40 °C**</b>	(Выбор пятен)	2,5 кг	0,45 кВт*ч	50 л	1:31 ч
<b>Синтетика 40 °C** (также как Короткая программа)</b>	-	2,5 кг	0,45 кВт*ч	40 л	0:55 ч
<b>Тонкое бельё/Шёлк 30 °C</b>	-	2,0 кг	0,20 кВт*ч	36 л	0:30 ч
<b>Шерсть Холодная</b>	-	2,0 кг	0,13 кВт*ч	30 л	0:40 ч
<b>Шерсть 30 °C</b>	-	2,0 кг	0,20 кВт*ч	30 л	0:40 ч

\* Настройка программы для проверки и маркировка об уровне потребления энергии согласно директиве 92/75/ЕЭС.

\*\* Настройка программы для проверки в соответствии с действующим стандартом EN60456.

Указания по проведению сравнительной проверки: для тестирования проверочных программ следует стирать указанный объём загрузки с максимальной скоростью отжима. В качестве короткой программы для стирки цветного белья следует выбирать программу Синтетика 40 °C с максимальной скоростью отжима.

\*\*\* Параметры расхода отклоняются от указанных значений в зависимости от напора воды, её жесткости и исходной температуры, а также от температуры в помещении, вида и количества белья и степени его загрязнения, от свойств используемого моющего средства, от перепадов напряжения в сети и выбранных дополнительных функций.



## Уход



- Опасность поражения электрическим током! Выньте вилку из розетки!
- Опасность взрыва! Не используйте растворители!



### Корпус машины, панель управления

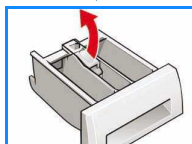
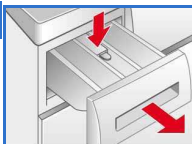
- Протрите мягкой и влажной тканью.
- Тщательно удалите остатки моющего средства и чистящего средства.
- Чистка струей воды запрещается.



### Очистите кювету для моющих средств ...

... при наличии в ней остатков моющего средства или кондиционера.

1. Выдвиньте, прижмите вставку вниз, полностью извлеките кювету.
2. Откиньте накладку вверх.
3. Очистите с помощью воды и вытрите насухо.
4. Закройте накладку и зафиксируйте ее (насадите цилиндр на направляющий штифт).
5. Задвиньте кювету для моющих средств.



Оставьте выдвинутой кювету для моющих средств, чтобы просушить ее.



### Барaban

Оставьте открытой дверцу загрузочного люка для просушки барабана. При появлении пятен ржавчины используйте чистящее средство без хлора; не используйте для очистки металлическую губку.



### Удаление накипи

*В машине не должно быть белья!*

Не требуется при правильной дозировке моющего средства, в остальных случаях руководствуйтесь указаниями производителя средства для удаления накипи. Подходящие средства для удаления накипи можно приобрести через наш интернет-сайт или сервисную службу (→ см. с. 13).

## Пояснения к индикаторам

*в зависимости от модели*

Раздаётся сигнал и начинает мигать индикатор скорости отжима:

<ul style="list-style-type: none"> <li>✘ Правильно закройте дверцу загрузочного люка; возможно защемилось бельё.</li> </ul>	<ul style="list-style-type: none"> <li>✘ Засорен откачивающий насос; почистите откачивающий насос → см. с. 10.</li> <li>✘ Засорился шланг для слива воды/канализационная труба; очистите шланг для слива воды через сифон → см. с. 10.</li> </ul>	<ul style="list-style-type: none"> <li>✘ Полностью откройте водопроводный кран, шланг для подачи воды согнут или пережат; очистите сетчатый фильтр → см. с. 10, давление воды слишком низкое.</li> </ul>
<ul style="list-style-type: none"> <li>✘ Неисправность мотора. Обратитесь в Сервисную службу!</li> </ul>	<ul style="list-style-type: none"> <li>✘ Вода в поддоне, нарушена герметичность машины. Обратитесь в Сервисную службу!</li> </ul>	

## Техническое обслуживание



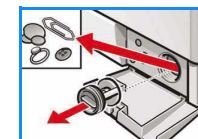
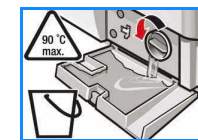
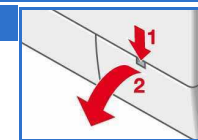
- Опасность ошпаривания! Дождитесь остывания раствора моющего средства!
- Закройте водопроводный кран!



### Откачивающий насос

Установите программатор на **Выкл.**, выньте вилку из розетки.

1. Откройте и снимите крышку отсека для сервисного обслуживания.
2. Осторожно отвинчивайте крышку насоса, пока не начнёт выливаться вода. Когда защитная крышка наполовину наолнится, заверните крышку насоса и вылейте воду из защитной крышки. Повторяйте этот процесс, пока не сольется вся мыльная вода.
3. Осторожно отверните крышку насоса (остаточная вода!).
4. Очистите внутреннее пространство, резьбу крышки насоса и сам корпус насоса (крыльчатка насоса должна свободно вращаться).
5. Установите крышку насоса на место и заверните ее.
6. Установите крышку отсека для сервисного обслуживания на место.



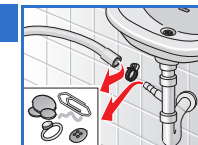
Чтобы избежать перерасхода моющего средства при следующей стирке: залейте 1 литр воды в ячейку II и запустите программу **Слив**.



### Шланг для слива воды через сифон

Установите программатор на **Выкл.**, выньте вилку из розетки.

1. Ослабьте хомут для шланга, осторожно выньте сливной шланг (там может остаться вода).
2. Очистите сливной шланг и место его подсоединения к сифону.
3. Снова установите сливной шланг и закрепите место подсоединения шланга к сифону хомутом.



### Сетчатый фильтр в подводе воды

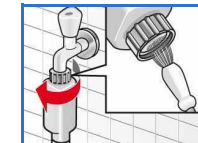


#### Опасность поражения электрическим током!

Не погружайте защитное устройство Aqua-Stop в воду (в это устройство встроены электромагнитный клапан).

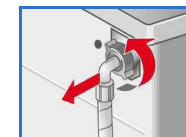
Уменьшите давление воды в подводящем шланге:

1. Закройте водопроводный кран!
2. Выберите любую программу (кроме Отжим/ Слив).
3. Нажмите (**Старт/Пауза**). Прогоните программу в течение прим. 40 секунд.
4. Установите программатор на **Выкл.**, выньте вилку из розетки.
5. Промойте сетчатый фильтр: отсоедините шланг от водопроводного крана. Очистите фильтр небольшой щеткой.



**и/или** для стандартных моделей и моделей с системой Aqua-Secure:

6. Отсоедините шланг от задней стенки машины, извлеките фильтр щипцами и очистите.
6. Подсоедините шланг и проверьте герметичность соединения.



## Что делать, если ...

● Выливается вода.	<ul style="list-style-type: none"> <li>– Правильно закрепите или замените сливной шланг.</li> <li>– Подтяните винтовое соединение шланга для подачи воды.</li> </ul>
● Не поступает вода. Моющее средство не смывается.	<ul style="list-style-type: none"> <li>– Не нажата <math>\diamond</math> (<b>Старт/Пауза</b>)?</li> <li>– Открыт ли водопроводный кран?</li> <li>– Возможно, засорился сетчатый фильтр? Почистите фильтр → см. с. 10.</li> <li>– Согнут или пережат шланг для подачи воды?</li> </ul>
● Дверца загрузочного люка не открывается.	<ul style="list-style-type: none"> <li>– Включена функция защиты. Подождите прим. 2 минуты.</li> <li>– Выбрана программа <math>\text{☼}</math> (без окончательного отжима)? → см. с. 3, 4.</li> </ul>
● Программа не запускается.	<ul style="list-style-type: none"> <li>– Не нажата <math>\diamond</math> (<b>Старт/Пауза</b>)?</li> <li>– Закрыта ли дверца загрузочного люка?</li> </ul>
● Раствор моющего средства не сливается.	<ul style="list-style-type: none"> <li>– Выбрана программа <math>\text{☼}</math> (без окончательного отжима)? → см. с. 3, 4.</li> <li>– Очистите откачивающий насос → см. с. 10.</li> <li>– Прочистите канализационную трубу и/или сливной шланг.</li> </ul>
● В барабане не видно воды.	– Это не является неисправностью – уровень воды ниже, чем можно увидеть.
● Результат отжима неудовлетворительный.	<ul style="list-style-type: none"> <li>– Равномерно распределите в барабане мелкое и крупное бельё.</li> <li>– Выбрана функция <math>\text{☼}</math> (Лёгкое глажение)? → см. с. 5.</li> <li>– Установлено слишком низкое число оборотов? → см. с. 5.</li> </ul>
● Многократное начало отжима.	– Это не является неисправностью – система контроля дисбаланса равномерно распределяет бельё.
● Остаточная вода в ячейке для средств по уходу.	<ul style="list-style-type: none"> <li>– Это не является неисправностью - эффективность действия средства по уходу не изменяется.</li> <li>– При необходимости очистите вставку → см. с. 9.</li> </ul>
● Неприятный запах в машине.	– Запустите программу $\text{☼}$ <b>Хлопок 90 °C</b> без белья. Используйте универсальное моющее средство.
● Индикаторная лампочка $\text{☼}$ (Стирка) мигает. Возможно, моющее средство вытекает из бункера дозатора моющих средств.	<ul style="list-style-type: none"> <li>– Избыток моющего средства?</li> <li>– Если из ячейки для моющих средств выступает пена: смешайте 1 столовую ложку кондиционера с ½ литра воды и добавьте в ячейку <math>\text{II}</math> (Не подходит для стирки верхней одежды и пуховиков!).</li> <li>– Во время следующей стирки используйте меньше моющего средства.</li> </ul>
● Сильные шумы, вибрация и перемещение машины при отжиме.	<ul style="list-style-type: none"> <li>– Опоры машины зафиксированы?</li> <li>– Зафиксируйте опоры машины → см. Инструкцию по установке.</li> <li>– Сняты ли транспортировочные фиксаторы?</li> <li>– Снимите транспортировочные фиксаторы → см. Инструкцию по установке.</li> </ul>
● Шумы при отжиме и сливе воды.	– Прочистить сливной насос → см. с. 10.
● Во время работы стиральной машины индикаторы не горят.	<ul style="list-style-type: none"> <li>– Сбой в подаче электропитания?</li> <li>– Сработал предохранитель? Включите/замените предохранитель.</li> <li>– В случае повторного возникновения неисправности вызовите специалиста Сервисной службы.</li> </ul>
● Программа выполняется дольше, чем обычно.	<ul style="list-style-type: none"> <li>– Это не является неисправностью – многократно распределяя бельё внутри барабана, система контроля компенсирует дисбаланс.</li> <li>– Это не является неисправностью - активна система контроля пенообразования - включается дополнительный цикл полоскания.</li> </ul>
● Остатки моющего средства на белье.	<ul style="list-style-type: none"> <li>– Некоторые моющие средства, не содержащие фосфатов, выделяют нерастворимый в воде осадок.</li> <li>– Выберите <math>\text{☼}</math> <b>Супер 15'</b> или после стирки вычистите бельё щёткой.</li> </ul>

Если Вы не можете самостоятельно устранить неисправность или машина требует ремонта:

- Установите программатор на **Выкл.** и выньте вилку из розетки.
- Закройте водопроводный кран и вызовите специалиста Сервисной службы → см. Инструкцию по установке.



Соблюдайте указания по технике безопасности на с. 8!



## Стиральная машина

### Инструкция по эксплуатации

ru



Пользоваться стиральной машиной разрешается только после прочтения этой инструкции и специальной инструкции по установке!

**SIEMENS**