

# SHARP®

ЦИФРОВАЯ ПОЛНОЦВЕТНАЯ МНОГОФУНКЦИОНАЛЬНАЯ СИСТЕМА

# Руководство по установке программного обеспечения

○ ПОДГОТОВКА К УСТАНОВКЕ ПРОГРАММНОГО ОБЕСПЕЧЕНИЯ

○ УСТАНОВКА В СРЕДЕ WINDOWS

○ УСТАНОВКА В СРЕДЕ MACINTOSH

○ УСТРАНЕНИЕ  
НЕПОЛАДОК



Благодарим Вас за приобретение данного изделия. В этом руководстве приводится описание установки и конфигурирования программного обеспечения, которое позволит использовать аппарат в качестве принтера или сканера для Вашего компьютера.

В этом руководстве приводится описание установки драйвера принтера и программного обеспечения, используемого при наличии установленных комплектов расширения, а также описание установки драйвера сканера.

Если программное обеспечение было установлено неверно или если Вы хотите удалить установленное программное обеспечение, смотрите "4. УСТРАНЕНИЕ НЕПОЛАДОК" (стр. 39).

## Отметьте для себя

---

- Предполагается, что Вы обладаете навыками работы с Вашим компьютером Windows или Macintosh.
- Подробнее о Вашей операционной системе смотрите в руководстве по операционной системе или в файле Справка.
- Пояснения к изображениям экранов и описанию операций в этом руководстве в основном предназначено для ОС Windows Vista® в среде Windows®, а также для Mac OS X v10.4 в среде Macintosh. Вид экранов может меняться в зависимости от версии установленной операционной системы.
- При появлении в тексте руководства термина "МХ-xxxx" заменяйте "xxxx" данными Вашей модели.
- В этом руководстве содержатся ссылки на функцию факса. Просим Вас учесть, что функция факса не может быть использована в отдельных странах и регионах.
- Данное руководство содержит описание драйвера ПК-Факс и драйвера PPD. Однако учтите, что для отдельных стран и регионов драйвер ПК-Факс и драйвер PPD драйвер не поставляются и не отображаются в списке программного обеспечения для установки.  
В этом случае, если вы хотите использовать эти драйверы, пожалуйста, установите английскую версию.
- При подготовке этого руководства нами были приложены серьезные усилия. Если у Вас имеются комментарии или дополнения относительно материала руководства, просим Вас обратиться к Вашему дилеру или в ближайший уполномоченный сервисный центр.
- Настоящее изделие было подвергнуто тщательной проверке с точки зрения общего состояния и контроля качества. Однако, если Вами был случайно обнаружен какой-либо дефект или возникла иная проблема, просим Вас обратиться к дилеру или в ближайший уполномоченный сервисный центр.
- За исключением случаев, специально предусмотренных законодательством, компания SHARP не несет ответственности за убытки, вызванные эксплуатацией этого изделия и его дополнительных принадлежностей, или за убытки, причиной которых явились ошибки в использовании этого изделия и его опций, а также за любые другие убытки или повреждения, прямо или косвенно связанные с использованием этого изделия.

## Внимание

---

- Воспроизведение, адаптация или перевод материалов данного руководства без предварительного письменного разрешения запрещены, за исключением особых случаев, предусмотренных законодательством об авторском праве.
- Любые сведения, приведенные в данном руководстве, могут быть изменены без предварительного уведомления.
- Сетевой кабель или кабель USB, которые вы собираетесь подключать к данному аппарату, должны быть экранированными и соответствовать спецификациям.

## Иллюстрации, панель управления и сенсорная панель, приведенные в этом руководстве

---

Периферийные устройства, как правило, предлагаются дополнительно; однако некоторые модели оборудованы отдельными периферийными устройствами в качестве стандартного оборудования.

В пояснениях в этом руководстве предполагается, что в аппарате установлен правый лоток и выдвижной лоток для бумаги.

Для некоторых функций и операций предполагается, что установлены устройства, отличные от тех, которые приведены выше.

Изображения экранных дисплеев, сообщения и наименования кнопок, приведенные в руководстве могут отличаться от реально воспроизводимых на Вашем аппарате в силу того, что изделия могут меняться с целью улучшения и модификации.

# ЛИЦЕНЗИЯ НА ПРОГРАММНОЕ ОБЕСПЕЧЕНИЕ

ЛИЦЕНЗИЯ НА ПРОГРАММНОЕ ОБЕСПЕЧЕНИЕ появится при установке программного обеспечения с диска CD-ROM. Использование программного обеспечения или любой его части на диске CD-ROM или в аппарате означает, что Вы согласны с условиями ЛИЦЕНЗИИ НА ПРОГРАММНОЕ ОБЕСПЕЧЕНИЕ.

# СОДЕРЖАНИЕ

## 1 ПОДГОТОВКА К УСТАНОВКЕ ПРОГРАММНОГО ОБЕСПЕЧЕНИЯ

|  |   |
|--|---|
| <b>ДИСКИ CD-ROM И ПРОГРАММНОЕ ОБЕСПЕЧЕНИЕ</b> .....          | 2 |
| • SOFTWARE CD-ROM .....                                      | 2 |
| • ДРУГИЕ ДИСКИ CD-ROM .....                                  | 3 |
| <b>ПРОВЕРКА СИСТЕМНЫХ ТРЕБОВАНИЙ</b> .....                   | 4 |
| • СИСТЕМНЫЕ ТРЕБОВАНИЯ .....                                 | 4 |
| • ТРЕБОВАНИЯ К ПРОГРАММНОМУ ОБЕСПЕЧЕНИЮ .....                | 5 |
| <b>ПОДКЛЮЧЕНИЕ АППАРАТА</b> .....                            | 6 |
| • ПОДКЛЮЧЕНИЕ К СЕТИ .....                                   | 6 |
| • ПОДКЛЮЧЕНИЕ АППАРАТА ПРИ ПОМОЩИ USB КАБЕЛЯ (Windows) ..... | 6 |

## 2 УСТАНОВКА В СРЕДЕ WINDOWS

|  |    |
|--|----|
| <b>ОТКРЫТИЕ ЭКРАНА ВЫБОРА ПРОГРАММНОГО ОБЕСПЕЧЕНИЯ (ДЛЯ ВСЕХ ПРОГРАММ)</b> ..... | 7  |
| <b>УСТАНОВКА ДРАЙВЕРА ПРИНТЕРА / ПК-ФАКС ДРАЙВЕРА</b> .....                      | 8  |
| • ЕСЛИ АППАРАТ ПОДКЛЮЧЕН К СЕТИ .....  | 8  |
| • ЕСЛИ АППАРАТ ПОДКЛЮЧЕН С ПОМОЩЬЮ USB КАБЕЛЯ .....                              | 17 |
| • ИСПОЛЬЗОВАНИЕ АППАРАТА В КАЧЕСТВЕ СОВМЕСТНО ИСПОЛЬЗУЕМОГО ПРИНТЕРА .....       | 21 |
| • КОНФИГУРИРОВАНИЕ ДРАЙВЕРА ПРИНТЕРА ДЛЯ ОПЦИЙ, УСТАНОВЛЕННЫХ НА АППАРАТЕ .....  | 22 |
| <b>УСТАНОВКА УТИЛИТЫ PRINTER STATUS MONITOR</b> .....                            | 25 |
| <b>УСТАНОВКА ДРАЙВЕРА СКАНЕРА</b> .....  | 26 |
| <b>УСТАНОВКА ЭКРАННЫХ PS ШРИФТОВ</b> .....                                       | 28 |
| <b>ИЗМЕНЕНИЕ ПОРТА</b> .....   | 29 |

## 3 УСТАНОВКА В СРЕДЕ MACINTOSH

|                                 |    |
|---------------------------------|----|
| <b>MAC OS X</b> .....           | 32 |
| <b>MAC OS 9.0 - 9.2.2</b> ..... | 37 |

## 4 УСТРАНЕНИЕ НЕПОЛАДОК

|   |    |
|---|----|
| <b>ЕСЛИ УСТАНОВКА НЕ СОСТОЯЛАСЬ</b> .....   | 39 |
| <b>УДАЛЕНИЕ ПРОГРАММНОГО ОБЕСПЕЧЕНИЯ</b> .. | 42 |

# 1

# ПОДГОТОВКА К УСТАНОВКЕ ПРОГРАММНОГО ОБЕСПЕЧЕНИЯ

В этой главе приводятся описание программ, позволяющих использовать функции принтера и сканера в аппарате, сведения о дисках CD-ROM с программным обеспечением и номера страниц, на которых Вы найдете операции по установке программ.

## ДИСКИ CD-ROM И ПРОГРАММНОЕ ОБЕСПЕЧЕНИЕ

Программное обеспечение, используемое в аппарате, записано на дисках CD-ROM, входящих в комплекты поставки аппарата и наборов расширения.

Перед началом установки программного обеспечения убедитесь в том, что Ваш компьютер и аппарат отвечают системным требованиям, приведенным в разделе "ПРОВЕРКА СИСТЕМНЫХ ТРЕБОВАНИЙ" (стр. 4).

### SOFTWARE CD-ROM

#### ► Диск "Software CD-ROM", поставляемый вместе с аппаратом

Программное обеспечение "Software CD-ROM", входящее в комплект поставки аппарата, содержит драйвер принтера и другие программы. "Software CD-ROM" состоит из 2 дисков.



- На диске CD-ROM нет программного обеспечения для ОС Mac OS 9.0 - 9.2.2/X v10.2.8/X v10.3.9. Если Вам необходимо программное обеспечение для ОС Mac OS 9.0 - 9.2.2/X v10.2.8/X v10.3.9, обратитесь к Вашему дилеру или в ближайший уполномоченный сервисный центр.
- На диске CD-ROM не содержится драйвера принтера PCL5c. Если вам нужен драйвер принтера PCL5c, обратитесь к своему дилеру или в ближайшее официальное представительство по обслуживанию.

#### Disc 1

##### Программное обеспечение для ОС Windows

###### • Драйвер принтера

Позволяют использовать аппарат в качестве принтера.

###### - Драйвер принтера PCL6

Аппарат поддерживает язык управления принтером Hewlett-Packard PCL6.

###### - PS драйвер принтера

PS драйвер принтера поддерживает язык описания страниц PostScript 3, разработанный компанией Adobe Systems Incorporated.

###### - PPD драйвер

PPD драйвер позволяет аппарату использовать стандартный Windows PS драйвер принтера.

☞ ЕСЛИ АППАРАТ ПОДКЛЮЧЕН К СЕТИ (стр. 8)

☞ ЕСЛИ АППАРАТ ПОДКЛЮЧЕН С ПОМОЩЬЮ USB КАБЕЛЯ (стр. 17)

###### • Утилита Printer Status Monitor (может быть использована только при подключении аппарата к сети)

Позволяет отслеживать состояние аппарата на экране Вашего компьютера.

☞ УСТАНОВКА УТИЛИТЫ PRINTER STATUS MONITOR (стр. 25)

##### Программное обеспечение для ОС Macintosh

###### • PPD файл

Это файл описания принтера, позволяющий использовать аппарат в качестве PostScript 3 совместимого принтера. Для использования аппарата в среде Macintosh необходим набор расширения PS3.

☞ MAC OS X (стр. 32)

☞ MAC OS 9.0 - 9.2.2 (стр. 37)

- Для использования аппарата в качестве принтера в среде Macintosh необходим набор расширения PS3. Кроме того, аппарат должен быть подключен к сети. USB подключение не может быть использовано.
- В окружении Macintosh использование драйвера сканера и ПК-Факс драйвера невозможно.

## Disc 2

### Программное обеспечение для ОС Windows

#### • ПК-Факс драйвер

Позволяет передавать файл из компьютера в виде факса, используя операцию, аналогичную печати файла. (При установленной опции факса).

Даже если функция факса не установлена, ПК-Факс драйвер может быть обновлен при помощи диска CD-ROM из набора расширения Интернет-факса, чтобы позволить Вам отправить файл из Вашего компьютера в виде Интернет-факса по аналогии с операцией распечатки файла.

☞ УСТАНОВКА ДРАЙВЕРА ПРИНТЕРА / ПК-ФАКС ДРАЙВЕРА (стр. 8)

#### • Драйвер сканера (TWAIN драйвер)

(может быть использована только при подключении аппарата к сети)

Позволяет использовать функцию сканера в аппарате из TWAIN-совместимого программного приложения.

☞ УСТАНОВКА ДРАЙВЕРА СКАНЕРА (стр. 26)

## ДРУГИЕ ДИСКИ CD-ROM

### ▶ Диск утилит принтера (PRINTER UTILITIES) CD-ROM, входящий в комплект поставки набора расширения PS3 (для Windows/Macintosh)

Содержит экранные шрифты, используемые с PS драйвером принтера.

(Установите PS драйвер принтера и Macintosh PPD файл с диска "Software CD-ROM".)

☞ УСТАНОВКА ЭКРАННЫХ PS ШРИФТОВ (стр. 28)

### ▶ Диск утилит принтера (PRINTER UTILITIES) CD-ROM, входящий в комплект поставки набора расширения Интернет-факса (для Windows)

Этот диск CD-ROM используется для обновления ПК-Факс драйвера из "Software CD-ROM" таким образом, чтобы его можно было использовать для передачи Интернет-факсов (ПК-И-Факс функция).

Если Вы хотите использовать функцию ПК-И-Факс, сначала установите ПК-Факс драйвер с диска "Software CD-ROM", а затем запустите программу-установщик с этого диска CD-ROM. Если ПК-Факс драйвер уже установлен, то просто запустите установщик. (Переустанавливать ПК-Факс драйвер не нужно).

☞ УСТАНОВКА ДРАЙВЕРА ПРИНТЕРА / ПК-ФАКС ДРАЙВЕРА (стр. 8)

### ▶ Диск CD-ROM утилит "Sharpdesk/Network Scanner Utilities" (для Windows)

Содержит программы, которые помогут добиться оптимального результата при сканировании изображений в аппарате. Сюда входят программа "Sharpdesk", приложение для управления документами с рабочего стола, позволяющее интегрированно управлять отсканированными изображениями и файлами, созданными в различных приложениях. Для использования функции сканера "Сканировать на Рабочий Стол" необходимо установить утилиту "Network Scanner Tool" с диска CD-ROM.

О системных требованиях к программному обеспечению смотрите в руководстве (в PDF формате) из папки "Manual" или в файле Readme на диске CD-ROM. Об операциях установки программного обеспечения смотрите в "Информационное руководство".

# ПРОВЕРКА СИСТЕМНЫХ ТРЕБОВАНИЙ

## СИСТЕМНЫЕ ТРЕБОВАНИЯ

Перед установкой программного обеспечения, описанного в этом руководстве, убедитесь в том, что Ваш компьютер соответствует следующим требованиям.

|  | Windows  | Macintosh*4   |
|--|--|---|
| Операционная система*1                         | Windows 2000, Windows XP*1,<br>Windows Server 2003*1, Windows Vista*1, Windows Server 2008*1,<br>Windows 7*1   | Mac OS 9.0 - 9.2.2,<br>Mac OS X v10.2.8,<br>Mac OS X v10.3.9,<br>Mac OS X v10.4.11,<br>Mac OS X v10.5 - 10.5.8,<br>Mac OS X v10.6 - 10.6.2                                  |
| Тип компьютера                                 | IBM PC/AT совместимый компьютер<br>Оборудованный платой 10Base-T/100Base-TX/1000Base-T<br>LAN или в стандартной комплектации портом USB<br>2.0*2/1.1*3 . | Окружение, в котором<br>любая из операционных<br>систем, перечисленных<br>выше, может работать без<br>ограничений (включая<br>компьютеры Macintosh с<br>процессором Intel). |
| Дисплей  | Рекомендуется разрешение 1024 x 768 точек и 16-битовой<br>или выше системой цветовоспроизведения.  |   |
| Дополнительные<br>требования к<br>оборудованию | Окружение, позволяющее полностью функционировать<br>любой из перечисленных выше операционных систем.   |   |

\*1 Включая 64-битную редакцию ОС.

\*2 USB 2.0 порт аппарата будет передавать данные на скорости, указанной в стандарте USB2.0 (Высокоскоростной) только в случае, если драйвер Microsoft USB 2.0 уже установлен в компьютере, или если установлен USB 2.0 драйвер для ОС Windows 2000 Professional/XP/Vista/7, предоставленный компанией Microsoft через Web-страницу обновлений "Windows Update".

\*3 Совместим с моделями, на которых предварительно установлена операционная система Windows 2000, Windows XP, Windows Server 2003, Windows Vista, Windows Server 2008 или Windows 7, и которые оснащены стандартным интерфейсом USB.

\*4 Не может использоваться, если подключение аппарата выполнено с помощью USB кабеля. ПК-Факс драйвер и драйвер сканера не могут использоваться.



• **Для пользователей ОС Mac OS 9.0 - 9.2.2/X v10.2.8/X v10.3.9**

На диске CD-ROM не записано программное обеспечение для ОС Mac OS 9.0 - 9.2.2/X v10.2.8/X v10.3.9. Если Вам необходимо программное обеспечение для ОС Mac OS 9.0 - 9.2.2/X v10.2.8/X v10.3.9, обратитесь к Вашему дилеру или в ближайший уполномоченный сервисный центр.

• **Для пользователей ОС Windows 2000/XP/Server 2003/Vista/Server 2008/7**

Для выполнения операций, описанных в данном руководстве, таких как установка программного обеспечения и конфигурирование установок после их инсталляции, необходимо обладание правами администратора.

## ТРЕБОВАНИЯ К ПРОГРАММНОМУ ОБЕСПЕЧЕНИЮ

Для использования программ, описание которых приводится в этом руководстве, необходимо выполнить следующие требования.

| Среда операционной системы*1 | Программное обеспечение                          | Необходимые наборы расширения                  | Тип подключения*1   |
|------------------------------|--|--|---|
| Windows                      | Драйвер принтера PCL6,<br>Драйвер принтера PCL5c | Можно использовать в стандартной конфигурации. | Сеть/ USB   |
|                              | PS драйвер принтера,<br>PPD драйвер              | Набор расширения PS3                           |   |
|                              | ПК-Факс драйвер                                  | Набор расширения факса*2                       |   |
|                              | Драйвер сканера                                  | Можно использовать в стандартной конфигурации. | Только для сетевого подключения*3<br>(невозможно использование при USB подключении) |
|                              | Утилита Printer Status Monitor                   |  |   |
| Macintosh                    | Macintosh PPD файл                               | Набор расширения PS3                           |   |

\*1 О типах компьютеров и операционных систем, которые подходят для запуска программного обеспечения смотрите в разделе "СИСТЕМНЫЕ ТРЕБОВАНИЯ" (стр. 4).

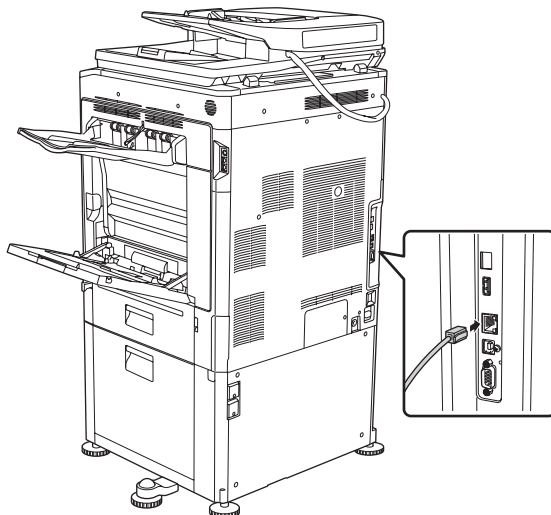
\*2 При установленном наборе расширения Интернет-факса ПК-Факс драйвер может быть обновлен при помощи диска CD-ROM с утилитами "PRINTER UTILITIES" с возможностью его использования в качестве ПК-И-Факс драйвера. В этом случае драйвер может быть использован без установки набора расширения факса.

\*3 Драйвер сканера и утилита Printer Status Monitor не могут использоваться в сети только с протоколом IPv6.

# ПОДКЛЮЧЕНИЕ АППАРАТА

## ПОДКЛЮЧЕНИЕ К СЕТИ

Для подключения аппарата к сети подключите LAN кабель к сетевому коннектору аппарата. Используйте экранированный LAN кабель.



После подключения аппарата к сети необходимо сконфигурировать IP адрес и другие сетевые установки, а затем уже установить программное обеспечение. (Заводской установкой по умолчанию для IP адреса является его автоматическое получение при использовании аппарата в DHCP окружении).

Сетевые установки могут быть сконфигурированы в аппарате с использованием "Настроек Сети" в системных установках (администратора).

- ❗ Если аппарат используется в окружении DHCP, его IP адрес может измениться. В этом случае печать будет невозможна. Избежать подобной проблемы можно, используя WINS сервер или присвоив постоянный IP адрес аппарату.
- В этом руководстве приводится описание установки программного обеспечения в сетевом окружении Windows и в сетевом окружении Macintosh.
- При использовании этого аппарата в сети с протоколом IPv6 активируйте установку IPv6 в разделе "Установки Сети" в системных установках (администратора).

### ► Проверка IP адреса аппарата

Вы можете проверить IP адрес аппарата распечатав "Список Всех Настроек Пользователя" в системных установках.

Нажмите на кнопку [НАСТРОЙКИ СИСТЕМЫ], прикоснитесь к кнопке [Список Печати (Пользователь)], выберите "Список Всех Настроек Пользователя", а затем прикоснитесь к кнопке [Печатать].

## ПОДКЛЮЧЕНИЕ АППАРАТА ПРИ ПОМОЩИ USB КАБЕЛЯ (Windows)

Аппарат может быть подключен к компьютеру с помощью USB кабеля, если это компьютер Windows. (USB интерфейс в аппарате не может использоваться в среде Macintosh).

Подключение аппарата к компьютеру должно выполняться при установленном драйвере принтера. Если USB кабель будет подключен до установки драйвера принтера, то правильная установка последнего будет невозможна. Об операции подключения USB кабеля смотрите в разделе "ЕСЛИ АППАРАТ ПОДКЛЮЧЕН С ПОМОЩЬЮ USB КАБЕЛЯ" (стр. 17).

# 2 УСТАНОВКА В СРЕДЕ WINDOWS

В этом разделе приводится описание установки программного обеспечения и конфигурирования установок, необходимых для использования функций принтера и сканера аппарата при подключении компьютера Windows.

## ОТКРЫТИЕ ЭКРАНА ВЫБОРА ПРОГРАММНОГО ОБЕСПЕЧЕНИЯ (ДЛЯ ВСЕХ ПРОГРАММ)

**1** Вставьте диск "Software CD-ROM" в CD-ROM дисковод компьютера.

**2** Щелкните на кнопке [Пуск] (☰), на [Компьютер], а затем дважды - на пиктограмме [CD-ROM] (📀).

- В ОС Windows XP/Server 2003 щелкните на кнопке [Пуск], на [Мой Компьютер], а затем дважды - на пиктограмме [CD-ROM].
- В ОС Windows 2000 дважды щелкните на [Мой Компьютер], а затем дважды - на пиктограмме [CD-ROM].

**3** Дважды щелкните на пиктограмме [Установка] (🔧).

- В Windows 7, если появится экран с сообщением о необходимости подтверждения, щелкните [Да].
- В ОС Windows Vista/Server 2008, если появится экран с сообщением о необходимости подтверждения, щелкните на кнопке [Разрешить].

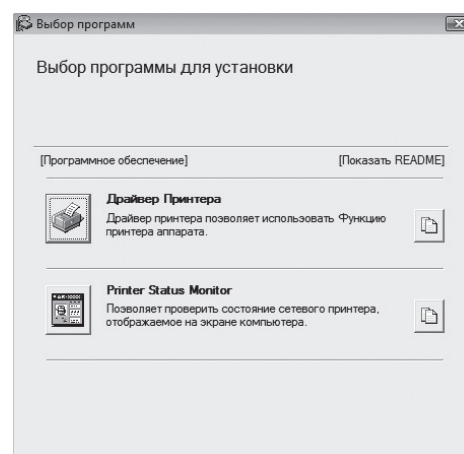
**4** Появится окно "ЛИЦЕНЗИЯ НА ПРОГРАММНОЕ ОБЕСПЕЧЕНИЕ". Убедитесь в том, что Вам понятно содержание лицензии, а затем щелкните на кнопке [Да].

- Вы можете выбрать текст "ЛИЦЕНЗИИ НА ПРОГРАММНОЕ ОБЕСПЕЧЕНИЕ" на различных языках, выбрав нужный из языкового меню. Для установки программного обеспечения на выбранном языке продолжите установку на нем.

**5** Прочтите сообщение в окне "Добро пожаловать" и щелкните на кнопке [Далее].

**6** Появится экран выбора программного обеспечения.

Перед установкой программного обеспечения обязательно щелкните на кнопке [Показать README] и ознакомьтесь с подробными сведениями о программах.



\* При использовании диска "Disc 1" CD-ROM появится приведенный выше экран.

О следующих этапах операции смотрите на соответствующей странице, указанной для устанавливаемого программного обеспечения.

### УСТАНОВКА ДРАЙВЕРА ПРИНТЕРА / ПК-ФАКС ДРАЙВЕРА

- **ЕСЛИ АППАРАТ ПОДКЛЮЧЕН К СЕТИ**
  - Стандартная установка: стр. 8
  - Расширенная установка: стр. 11
  - Установка указанием адреса аппарата: стр. 13
  - Печать с использованием функции IPP и функции SSL: стр. 15
- **ЕСЛИ АППАРАТ ПОДКЛЮЧЕН С ПОМОЩЬЮ USB КАБЕЛЯ: стр. 17**
- **ИСПОЛЬЗОВАНИЕ АППАРАТА В КАЧЕСТВЕ СОВМЕСТНО ИСПОЛЬЗУЕМОГО ПРИНТЕРА: стр. 21**
- **УСТАНОВКА УТИЛИТЫ PRINTER STATUS MONITOR: стр. 25**
- **УСТАНОВКА ДРАЙВЕРА СКАНЕРА: стр. 26**

\* Если аппарат используется в сети IPv6, см. раздел "Установка указанием адреса аппарата" (стр. 13).

# УСТАНОВКА ДРАЙВЕРА ПРИНТЕРА / ПК-ФАКС ДРАЙВЕРА

Для установки драйвера принтера или ПК-Факс драйвера выполните соответствующую операцию из данного раздела в зависимости от того, какой метод подключения аппарата выбран (сетевое подключение или подключение USB кабелем).

☞ ЕСЛИ АППАРАТ ПОДКЛЮЧЕН С ПОМОЩЬЮ USB КАБЕЛЯ (стр. 17)

## ЕСЛИ АППАРАТ ПОДКЛЮЧЕН К СЕТИ

В этом разделе приводится описание установки драйвера принтера и ПК-Факс драйвера при подключении аппарата к сети в среде Windows (TCP/IP сети).

**Поддерживаемые операционные системы: Windows 2000\*/XP\*/Server 2003\*/Vista\*/Server 2008\*/7\***

\* Для установки программного обеспечения необходимо наличие прав администратора.



- Для использования PS драйвера принтера или PPD драйвера необходим набор расширения PS3.
- О печати на аппарате через Интернет с использованием IPP функции, если аппарат установлен в удаленном месте, или о печати с использованием SSL функции (шифрованная связь) смотрите в разделе "Печать с использованием функции IPP и функции SSL" (стр. 15) и установите драйвер принтера или ПК-Факс драйвер.
- **Если аппарат подключен к сети только с протоколом IPv6**  
Программное обеспечение не может быть установлено при определении адреса аппарата из мастера установки. После установки программного обеспечения в соответствии с пояснениями из раздела "Установка указанием адреса аппарата" (стр. 13), измените порт в соответствии с пояснениями раздела "Изменение порта на стандартный TCP/IP порт" (стр. 30).
- В этом разделе описана операция установки как драйвера принтера, так и ПК-Факс драйвера, однако пояснения в основном касаются драйвера принтера.

### ► Стандартная установка

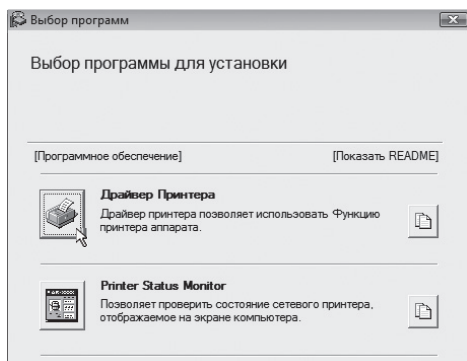
При появлении экрана выбора программного обеспечения на этапе 6 операции "ОТКРЫТИЕ ЭКРАНА ВЫБОРА ПРОГРАММНОГО ОБЕСПЕЧЕНИЯ (ДЛЯ ВСЕХ ПРОГРАММ)" (стр. 7), выполните следующие действия.

**В режиме стандартной установки устанавливается драйвер принтера PCL.**

**При необходимости выбора устанавливаемого драйвера принтера воспользуйтесь процедурой расширенной установки (стр. 11).**

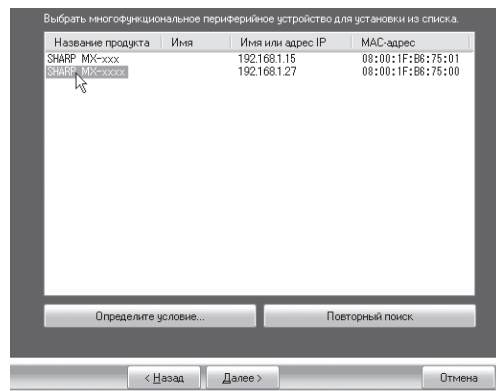
## 1 Щелкните на кнопке [Драйвер Принтера].

Для установки ПК-Факс драйвера щелкните на кнопке [ПК-Факс Драйвер] при установленном диске CD-ROM "Disc 2".



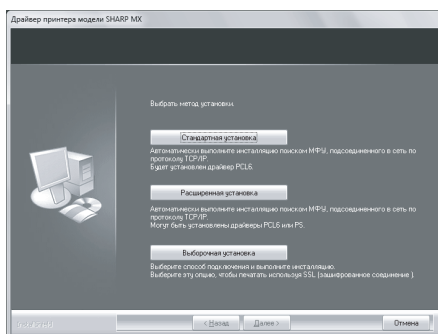
\* При использовании диска "Disc 1" CD-ROM появится приведенный выше экран.

## 3 Принтеры, подключенные к сети, будут определены. Выберите аппарат и щелкните на кнопке [Далее].



- Этот экран не отображается, когда в результатах поиска найдено только 1 устройство.
- Если аппарат не обнаружен, убедитесь в том, что аппарат включен и подключен к сети, а затем щелкните на кнопке [Повторный Поиск].
- Можно также щелкнуть на кнопке [Определите условие] и начать поиск аппарата, введя его имя (имя хоста) или IP адрес.
  - ☞ Проверка IP адреса аппарата (стр. 6)

## 2 Щелкните на кнопке [Стандартная установка].



При выборе [Выборочной установки] Вы можете изменить любую из приведенных ниже позиций. Если выбрана [Стандартная установка], то установка будет выполнена так, как это указано ниже.

- Метод подключения аппарата:  
LPR Прямая Печать (Авто Поиск)
- Драйвер принтера:  
PCL6 (При выборе [Расширенная установка] устанавливаемый драйвер принтера можно выбрать.)
- Установлен, как принтер по умолчанию:  
Да (за исключением ПК-Факс драйвера)
- Имя драйвера принтера: Не может быть изменено
- Экранные шрифты PCL принтера: Установлены

Если Вы выбрали [Выборочная установка], выберите [LPR Прямая Печать (Авто Поиск)] и щелкните на кнопке [Далее].

Если Вы выбрали установку, отличную от [LPR Прямая Печать (Авто Поиск)], смотрите на следующих страницах:

- LPR Прямая Печать (Указать Адрес): стр. 13
- IPP: стр. 15
- Совместно используемый принтер: стр. 21
- Подключен к этому компьютеру: стр. 17

## 4 Появится окно подтверждения. Проверьте его содержимое и затем щелкните на кнопке [Далее].

## **5** Следуйте инструкциям, появляющимся на экране.

Прочтите появившееся на экране сообщение и щелкните на кнопке [Далее].  
Начнется операция установки.



- **Если Вы используете ОС Windows Vista/Server 2008/7**

Если появится окно с предупреждением о требованиях безопасности, щелкните на [Установить программное обеспечение этого драйвера].

- **Если Вы используете ОС Windows 2000/XP/Server 2003**

Если появится предупреждение о необходимости проверки логотипа Windows или цифровой подписи, щелкните на кнопке [Продолжить] или [Да].

## **6** При появлении экрана завершения установки щелкните на кнопке [ОК].

## **7** Щелкните на кнопке [Закрыть] в окне этапа 1 операции.



После установки может появиться сообщение о необходимости перезагрузки компьютера. При появлении этого сообщения щелкните на кнопке [Да] для перезапуска Вашего компьютера.

### **На этом установка будет завершена.**

- После установки ознакомьтесь с разделом "КОНФИГУРИРОВАНИЕ ДРАЙВЕРА ПРИНТЕРА ДЛЯ ОПЦИЙ, УСТАНОВЛЕННЫХ НА АППАРАТЕ" (стр. 22) для конфигурирования установок драйвера принтера.
- Если был установлен драйвер PS принтера или PPD драйвер, то экранные PS шрифты могут быть установлены с диска CD-ROM утилит "PRINTER UTILITIES", входящего в комплект поставки набора расширения PS3. Смотрите раздел "УСТАНОВКА ЭКРАННЫХ PS ШРИФТОВ" (стр. 28).
- Если аппарат используется в качестве совместно используемого принтера, ознакомьтесь с разделом "ИСПОЛЬЗОВАНИЕ АППАРАТА В КАЧЕСТВЕ СОВМЕСТНО ИСПОЛЬЗУЕМОГО ПРИНТЕРА" (стр. 21) для установки драйвера принтера на каждом из клиентских компьютеров.

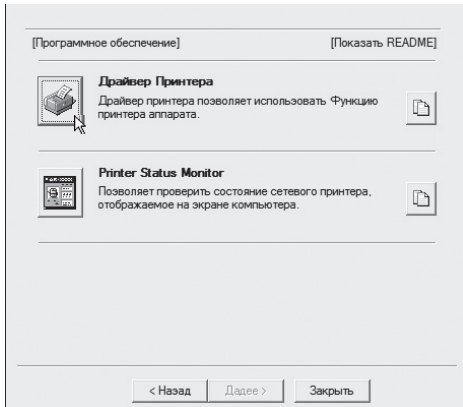
## ► Расширенная установка

В режиме расширенной установки можно выбрать устанавливаемый драйвер принтера.

При появлении экрана выбора программного обеспечения на этапе 6 операции "ОТКРЫТИЕ ЭКРАНА ВЫБОРА ПРОГРАММНОГО ОБЕСПЕЧЕНИЯ (ДЛЯ ВСЕХ ПРОГРАММ)" (стр. 7), выполните следующие действия.

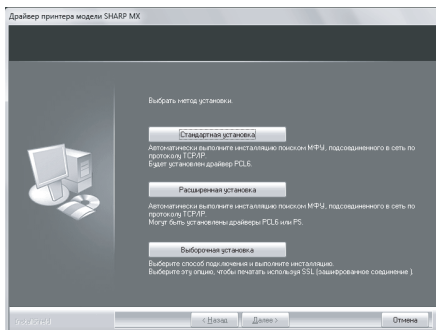
### 1 Щелкните на кнопке [Драйвер Принтера].

Для установки ПК-Факс драйвера щелкните на кнопке [ПК-Факс Драйвер] при установленном диске CD-ROM "Disc 2".



\* При использовании диска "Disc 1" CD-ROM появится приведенный выше экран.

### 2 Щелкните на кнопке [Расширенная установка].



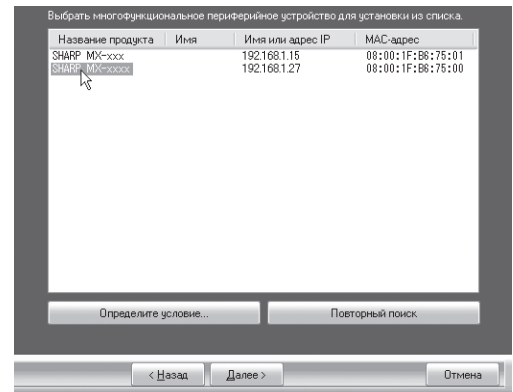
При выборе [Выборочной установки] Вы можете изменить любую из приведенных ниже позиций. Если выбрана [Стандартная установка], то установка будет выполнена так, как это указано ниже.


- Метод подключения аппарата:  
LPR Прямая Печать (Авто Поиск)
- Установить в качестве принтера по умолчанию:  
Да (за исключением драйвера ПК-Факс)
- Имя драйвера принтера: Не может быть изменено
- Экранные шрифты PCL принтера: Установлены

Если Вы выбрали [Выборочная установка], выберите [LPR Прямая Печать (Авто Поиск)] и щелкните на кнопке [Далее]. Если Вы выбрали установку, отличную от [LPR Прямая Печать (Авто Поиск)], смотрите на следующих страницах:

- LPR Прямая Печать (Указать Адрес): стр. 13
- IPP: стр. 15
- Совместно используемый принтер: стр. 21
- Подключен к этому компьютеру: стр. 17

### 3 Принтеры, подключенные к сети, будут определены. Выберите аппарат и щелкните на кнопке [Далее].

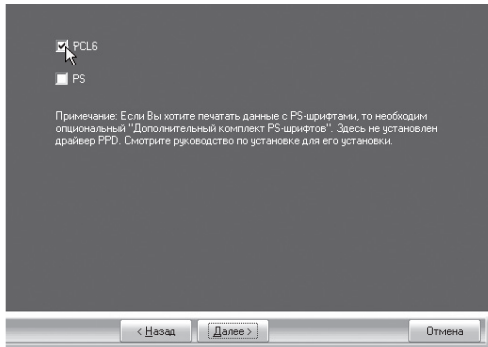


- Если аппарат не обнаружен, убедитесь в том, что аппарат включен и подключен к сети, а затем щелкните на кнопке [Повторный Поиск].
- Можно также щелкнуть на кнопке [Определите условие] и начать поиск аппарата, введя его имя (имя хоста) или IP адрес.  
 Проверка IP адреса аппарата (стр. 6)

### 4 Появится окно подтверждения. Проверьте его содержимое и затем щелкните на кнопке [Далее].

## 5 При появлении окна выбора драйвера выберите устанавливаемый драйвер принтера и щелкните по кнопке [Далее].

Щелкните на флажке устанавливаемого драйвера принтера, после чего в нем появится значок (☑).



- При установке ПК-Факс драйвера этот экран не появится. Перейдите к следующему этапу.
- Для использования PS драйвера принтера или PPD драйвера необходим набор расширения PS3.

## 6 При появлении вопроса о необходимости установки данного принтера в качестве принтера по умолчанию укажите свой выбор и щелкните на кнопке [Далее].

Если Вы устанавливаете несколько драйверов, выберите принтер, используемый по умолчанию. Если Вы не хотите устанавливать принтер по умолчанию, выберите [Нет].



Если Вы щелкнули на кнопке [Выборочная установка] на этапе 2 операции, появится следующее окно.

### • Окно имени принтера

Если Вы хотите изменить имя принтера, введите нужное имя и щелкните на кнопке [Далее].

### • Окно подтверждения установки экранных шрифтов

Для установки экранных шрифтов для драйвера PCL принтера выберите [Да] и щелкните на кнопке [Далее].

- При установке ПК-Факс драйвера этот экран не появится. Перейдите к следующему этапу.
- Если Вы не устанавливаете драйвер PCL принтера (устанавливается только драйвер PS принтера или PPD драйвер), выберите [Нет] и щелкните на кнопке [Далее].

## 7 Продолжайте установку, следуя инструкциям, приведенным на этапе 5 операции "Стандартная установка" (стр. 10).

## ► Установка указанием адреса аппарата

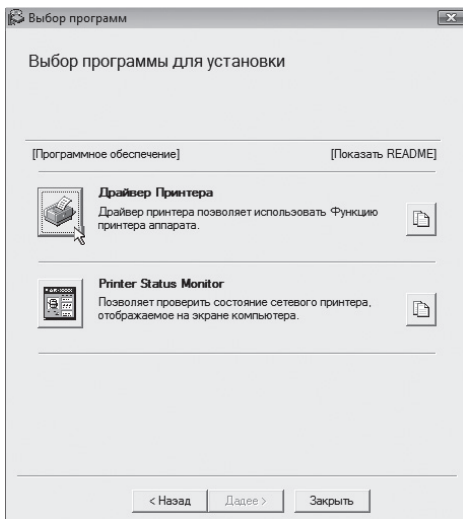
Если аппарат не может быть обнаружен из-за того, что он выключен или по иной причине, возможна установка вводом имени (имени хоста) или IP адреса аппарата.

Если аппарат используется в сети с протоколом IPv6, то после установки программного обеспечения в соответствии с нижеследующими пояснениями измените порт в соответствии с пояснениями раздела "Изменение порта на стандартный TCP/IP порт" (стр. 30).

При появлении экрана выбора программного обеспечения на этапе 6 операции "ОТКРЫТИЕ ЭКРАНА ВЫБОРА ПРОГРАММНОГО ОБЕСПЕЧЕНИЯ (ДЛЯ ВСЕХ ПРОГРАММ)" (стр. 7), выполните следующие действия.

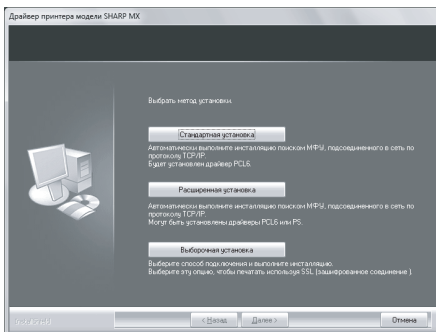
### 1 Щелкните на кнопке [Драйвер Принтера].

Для установки ПК-Факс драйвера щелкните на кнопке [ПК-Факс Драйвер] при установленном диске CD-ROM "Disc 2".

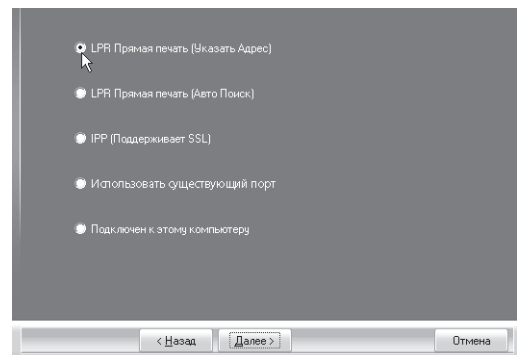


\* При использовании диска "Disc 1" CD-ROM появится приведенный выше экран.

### 2 Щелкните на кнопке [Выборочная установка].

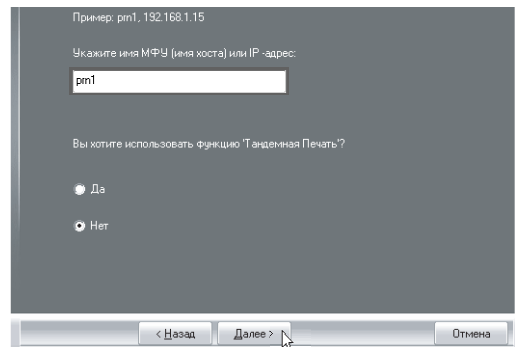


### 3 При появлении вопроса о методе подключения принтера выберите [LPR Прямая Печать (Указать Адрес)] и щелкните на кнопке [Далее].



### 4 Введите имя (имя хоста) или IP адрес аппарата и щелкните на кнопке [Далее].

👉 Проверка IP адреса аппарата (стр.6)

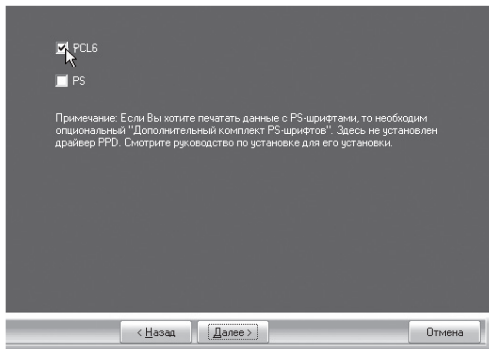


Если аппарат используется в сети с протоколом IPv6, введите любые цифровые или буквенные значения.

**5** При появлении окна выбора модели выберите имя модели Вашего аппарата и щелкните на кнопке [Далее].

**6** При появлении окна выбора драйвера выберите устанавливаемый драйвер принтера и щелкните на кнопке [Далее].

Щелкните на флажке устанавливаемого драйвера принтера, после чего в нем появится значок (  ).



- При установке ПК-Факс драйвера этот экран не появится. Перейдите к следующему этапу операции.
- Для использования PS драйвера принтера или PPD драйвера необходим набор расширения PS3.

**7** Выберите, будет или нет использоваться Ваш принтер использоваться в качестве принтера по умолчанию, и щелкните на кнопке [Далее].

Если Вы устанавливаете несколько драйверов, выберите драйвер, используемый в качестве принтера по умолчанию.

Если Вы не хотите устанавливать один из драйверов принтера в качестве принтера по умолчанию, выберите [Нет].

**8** При появлении окна имени принтера щелкните на кнопке [Далее].

Если Вы хотите изменить имя принтера, введите нужное имя.

**9** При появлении вопроса о необходимости установки экранных шрифтов укажите свой выбор и щелкните на кнопке [Далее].

- При установке драйвера принтера SAPL-с или драйвера ПК-Факс этот экран не отображается. Перейдите к следующему этапу операции.
- Если Вы не устанавливаете драйвер PCL принтера (устанавливается только драйвер PS принтера или PPD драйвер), выберите [Нет] и щелкните на кнопке [Далее].

**10** Следуйте инструкциям, появляющимся на экране.

Прочтите появившееся на экране сообщение и щелкните на кнопке [Далее].

Начнется операция установки.



**• Если Вы используете ОС Windows Vista/Server 2008**

Если появится окно с предупреждением о требованиях безопасности, щелкните на [Установить программное обеспечение этого драйвера].

**• Если Вы используете ОС Windows 2000/XP/Server 2003**

Если появится предупреждение о необходимости проверки логотипа Windows или цифровой подписи, щелкните на кнопке [Продолжить] или [Да].

**11** При появлении экрана завершения установки щелкните на кнопке [OK].

**12** Щелкните на кнопке [Закреть] в окне этапа 1 операции.




После установки может появиться сообщение о необходимости перезагрузки компьютера. При появлении этого сообщения щелкните на кнопке [Да] для перезапуска Вашего компьютера.

**На этом установка будет завершена.**

- После установки ознакомьтесь с разделом "КОНФИГУРИРОВАНИЕ ДРАЙВЕРА ПРИНТЕРА ДЛЯ ОПЦИЙ, УСТАНОВЛЕННЫХ НА АППАРАТЕ" (стр. 22) для конфигурирования установок драйвера принтера.
- Если был установлен драйвер PS принтера или PPD драйвер, то экранные PS шрифты могут быть установлены с диска CD-ROM утилит "PRINTER UTILITIES", входящего в комплект поставки набора расширения PS3. Смотрите раздел "УСТАНОВКА ЭКРАННЫХ PS ШРИФТОВ" (стр. 28).
- При использовании аппарата в сети с протоколом IPv6 обратитесь к разделу "Изменение порта на стандартный TCP/IP порт" (стр. 30) и смените порт.

## ► Печать с использованием функции IPP и функции SSL

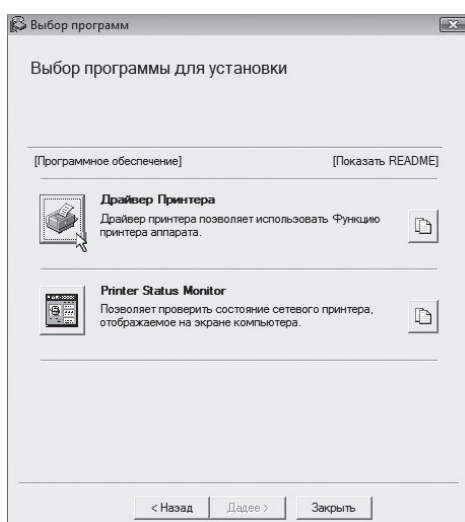
Функция IPP может использоваться для печати на аппарате через сеть с использованием протокола HTTP. Если аппарат находится на удалении, то эта функция может быть использована вместо функции факса для печати изображения более высокого качества, чем факс. Функция IPP также может быть использована в сочетании с функцией SSL (шифрованная связь) для шифрования данных печати. Это позволит обеспечить безопасность данных (невозможность ее утечки в чужие руки).

 Для использования SSL функции сконфигурируйте "Установки SSL" в системных установках (администратора) аппарата. О конфигурировании установок смотрите главу "ПАРЗАМЕТРЫ НАСТРОЙКИ СИСТЕМЫ" Руководства по эксплуатации.

При появлении экрана выбора программного обеспечения на этапе 6 операции "ОТКРЫТИЕ ЭКРАНА ВЫБОРА ПРОГРАММНОГО ОБЕСПЕЧЕНИЯ (ДЛЯ ВСЕХ ПРОГРАММ)" (стр. 7), выполните следующие действия.

### 1 Щелкните на кнопке [Драйвер Принтера].

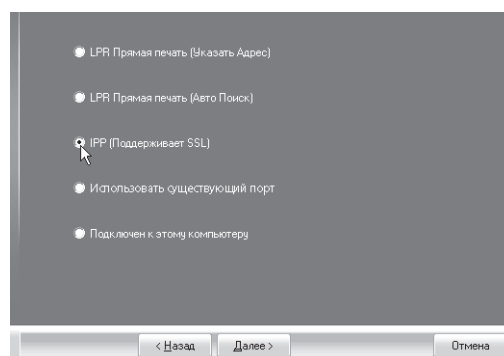
Для установки ПК-Факс драйвера щелкните на кнопке [ПК-Факс Драйвер] при установленном диске CD-ROM "Disc 2".



\* При использовании диска "Disc 1" CD-ROM появится приведенный выше экран.

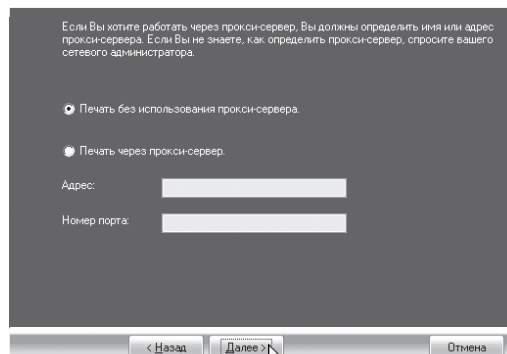
### 2 Щелкните на кнопке [Выборочная установка].

### 3 При появлении вопроса о методе подключения принтера выберите [IPP] и щелкните на кнопке [Далее].



### 4 При использовании сервера-посредника (проxy-сервера) укажите его и щелкните на кнопке [Далее].

Для указания проxy-сервера выберите [Печатать через проxy-сервер], а затем введите [Адрес] и [Номер порта].



## 5 Введите URL аппарата и щелкните на кнопке [Далее].

Введите URL в следующем формате:

### Обычный формат:

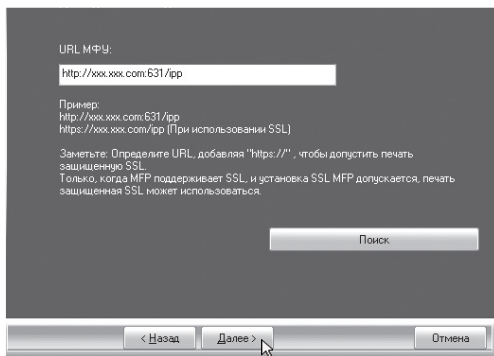
http://<имя домена аппарата или IP адрес>:631\*1/ipp

\*1 Обычно для номера порта вводится "631". Если номер IPP порта был изменен в аппарате, введите новый номер порта.

### При использовании функции SSL:

https://<имя домена аппарата или IP адрес>:<port number\*2>/ipp

\*2 Обычно номер порта и двоеточие ":" перед ним могут быть пропущены. Если IPP порт для функции SSL был изменен в аппарате, введите новый номер порта.



Если Ваш компьютер и аппарат подключены к одной и той же локальной сети, Вы можете щелкнуть на кнопке [Поиск] для поиска аппарата. Появится URL адрес аппарата. Выберите URL и щелкните на кнопке [OK]. Вы возвратитесь к показанному выше экрану и URL аппарата будет введен автоматически.

## 6 Выполните этапы 5 - 12 операции на странице 14 для того, чтобы продолжить установку.

На этом установка будет завершена.

- После установки ознакомьтесь с разделом "КОНФИГУРИРОВАНИЕ ДРАЙВЕРА ПРИНТЕРА ДЛЯ ОПЦИЙ, УСТАНОВЛЕННЫХ НА АППАРАТЕ" (стр. 22) для конфигурирования установок драйвера принтера.
- Если был установлен драйвер PS принтера или PPD драйвер, то экранные PS шрифты могут быть установлены с диска CD-ROM утилит "PRINTER UTILITIES", входящего в комплект поставки набора расширения PS3. Смотрите раздел "УСТАНОВКА ЭКРАННЫХ PS ШРИФТОВ" (стр. 28).

# ЕСЛИ АППАРАТ ПОДКЛЮЧЕН С ПОМОЩЬЮ USB КАБЕЛЯ

Поддерживаемые операционные системы: Windows 2000\*/XP\*/Server 2003\*/Vista\*/Server 2008\*/17\*

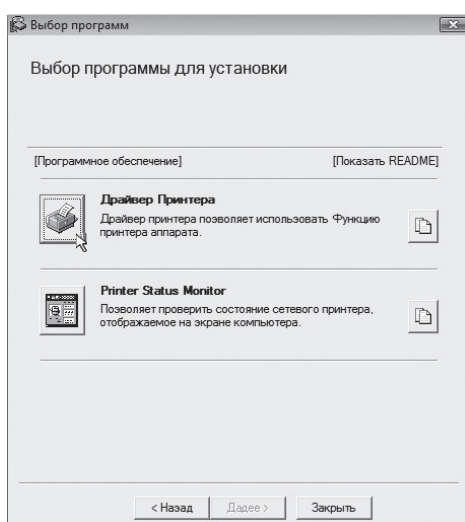
\* Для установки программного обеспечения необходимо наличие прав администратора.



- Убедитесь в том, что **USB кабель не подключен** к Вашему компьютеру и аппарату. Если кабель подключен, появится окно Plug and Play. В этом случае щелкните на кнопке [Отменить] для того, чтобы закрыть окно, а затем отключите кабель.
- Для использования PS драйвера принтера или PPD драйвера необходим набор расширения PS3.
- Для передачи данных факса с использованием порта, созданного при установке драйвера принтера, сначала установите драйвер принтера, а затем ПК-Факс драйвер.

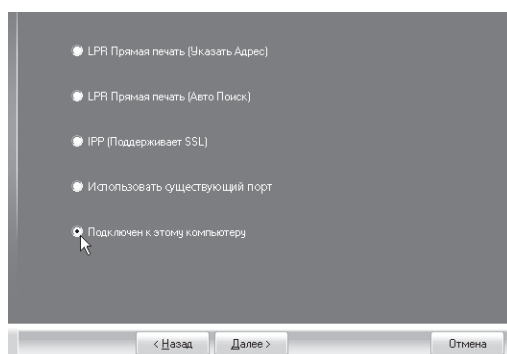
При появлении экрана выбора программного обеспечения на этапе 6 операции "ОТКРЫТИЕ ЭКРАНА ВЫБОРА ПРОГРАММНОГО ОБЕСПЕЧЕНИЯ (ДЛЯ ВСЕХ ПРОГРАММ)" (стр. 7), выполните следующие действия.

## 1 Щелкните на кнопке [Драйвер Принтера].



## 2 Щелкните на кнопке [Выборочная установка].

## 3 При появлении вопроса о методе подключения принтера выберите [Подключен к этому компьютеру] и щелкните на кнопке [Далее].



## 4 При появлении вопроса о необходимости установки экранных шрифтов укажите свой выбор и щелкните на кнопке [Далее].

## 5 Следуйте инструкциям, появляющимся на экране.

Прочтите появившееся на экране сообщение и щелкните на кнопке [Далее].

При появлении экрана завершения установки щелкните на кнопке [ОК].



### • Если Вы используете ОС Windows Vista/Server 2008/7

Если появится окно с предупреждением о требованиях безопасности, щелкните на [Установить программное обеспечение этого драйвера].

### • Если Вы используете ОС Windows 2000/XP/Server 2003

Если появится предупреждение о необходимости проверки логотипа Windows или цифровой подписи, щелкните на кнопке [Продолжить] или [Да].

## 6 Щелкните на кнопке [Закреть] в окне этапа 1 операции.

При появлении сообщения о необходимости подключения аппарата к Вашему компьютеру щелкните на кнопке [ОК].

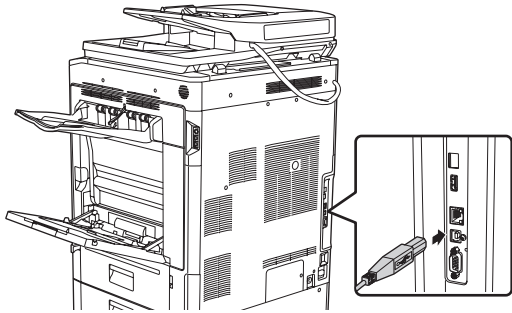


После установки может появиться сообщение о необходимости перезагрузки компьютера. При появлении этого сообщения щелкните на кнопке [Да] для перезапуска Вашего компьютера.

## 7 Подключите аппарат к компьютеру USB кабелем.

- (1) Убедитесь в том, что питание аппарата включено.
- (2) Подключите кабель к USB порту (типа B) аппарата.

USB интерфейс соответствует стандарту USB 2.0 (Высокоскоростной). Приобретите экранированный USB кабель.



- (3) Другой конец кабеля подключите к USB порту (типа A) Вашего компьютера.

На этом установка будет завершена.

- После установки драйвера принтера ознакомьтесь с разделом "КОНФИГУРИРОВАНИЕ ДРАЙВЕРА ПРИНТЕРА ДЛЯ ОПЦИЙ, УСТАНОВЛЕННЫХ НА АППАРАТЕ" (стр. 22) для конфигурирования установок драйвера принтера.
- Если аппарат используется в качестве совместно используемого принтера, ознакомьтесь с разделом "ИСПОЛЬЗОВАНИЕ АППАРАТА В КАЧЕСТВЕ СОВМЕСТНО ИСПОЛЬЗУЕМОГО ПРИНТЕРА" (стр. 21) для установки драйвера принтера на каждом из клиентских компьютеров.

## 8 Начнется установка драйвера принтера PCL6.

При появлении "Мастера Обнаружения Нового Оборудования" выберите [Установить это программное обеспечение автоматически (Рекомендуется)], щелкните на кнопке [Далее] и следуйте инструкциям, появляющимся на экране.



- **Если Вы используете ОС Windows Vista/Server 2008/7**

Если появится окно с предупреждением о требованиях безопасности, щелкните на [Установить программное обеспечение этого драйвера].

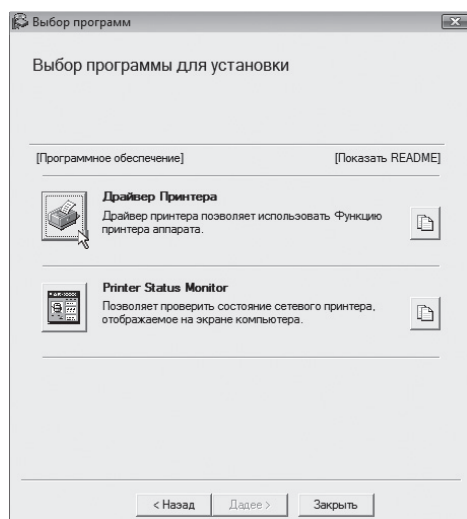
- **Если Вы используете ОС Windows 2000/XP/Server 2003**

Если появится предупреждение о необходимости проверки логотипа Windows или цифровой подписи, щелкните на кнопке [Продолжить] или [Да].

При установке драйвера принтера PCL5с, драйвера PS принтера, PPD драйвера или ПК-Факс драйвера Установка возможна даже после подключения USB кабеля. При появлении экрана выбора программного обеспечения на этапе 6 операции "ОТКРЫТИЕ ЭКРАНА ВЫБОРА ПРОГРАММНОГО ОБЕСПЕЧЕНИЯ (ДЛЯ ВСЕХ ПРОГРАММ)" (стр. 7) выполните следующие действия.

## 1 Щелкните на кнопке [Драйвер Принтера].

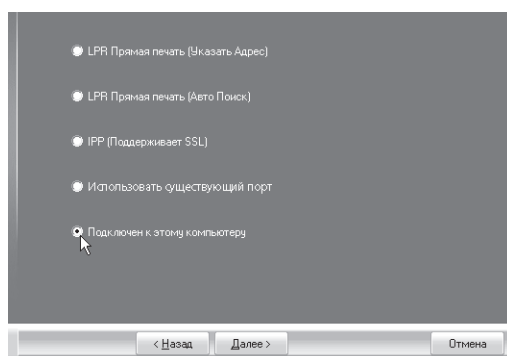
Для установки ПК-Факс драйвера щелкните на кнопке [ПК-Факс Драйвер] при установленном диске CD-ROM "Disc 2".



\* При использовании диска "Disc 1" CD-ROM появится приведенный выше экран.

## 2 Щелкните на кнопке [Выборочная установка].

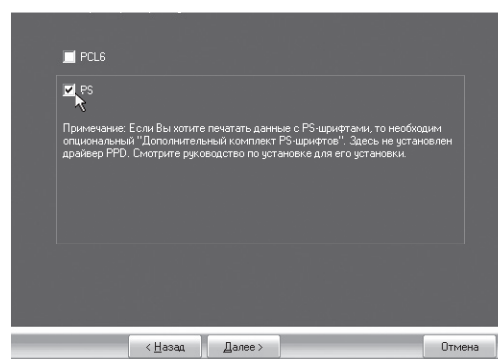
## 3 При появлении вопроса о методе подключения принтера выберите [Подключен к этому компьютеру] и щелкните на кнопке [Далее].



## 4 При появлении окна выбора порта выберите порт, используемый драйвером принтера PCL6 (USB001 и т.п.), и щелкните на кнопке [Далее].

## 5 При появлении окна выбора драйвера принтера снимите флажок [PCL6] и выберите устанавливаемый драйвер принтера, а затем щелкните на кнопке [Далее].

Щелкните на флажке устанавливаемого драйвера принтера, после чего в нем появится значок (☑).



- При установке ПК-Факс драйвера этот экран не появится. Перейдите к следующему этапу операции.
- Для использования PS драйвера принтера или PPD драйвера необходим набор расширения PS3.

## 6 Выберите, будет или нет использоваться Ваш принтер использоваться в качестве принтера по умолчанию, и щелкните на кнопке [Далее].

Если Вы устанавливаете несколько драйверов, выберите драйвер, используемый в качестве принтера по умолчанию.

Если Вы не хотите устанавливать один из драйверов принтера в качестве принтера по умолчанию, выберите [Нет].

## 7 При появлении окна имени принтера щелкните на кнопке [Далее].

Если Вы хотите изменить имя принтера, введите нужное имя и щелкните на кнопке [Далее].

## 8 При появлении вопроса о необходимости установки экранных шрифтов выберите [Нет] и щелкните на кнопке [Далее].

При установке ПК-Факс драйвера этот экран не появится. Перейдите к следующему этапу операции.

## 9 Следуйте инструкциям, появляющимся на экране.

Прочтите появившееся на экране сообщение и щелкните на кнопке [Далее]. Начнется операция установки.



- **Если Вы используете ОС Windows Vista/Server 2008/7**

Если появится окно с предупреждением о требованиях безопасности, щелкните на [Установить программное обеспечение этого драйвера].

- **Если Вы используете ОС Windows 2000/XP/Server 2003**

Если появится предупреждение о необходимости проверки логотипа Windows или цифровой подписи, щелкните на кнопке [Продолжить] или [Да].

## 10 При появлении экрана завершения установки щелкните на кнопке [ОК].

## 11 Щелкните на кнопке [Заккрыть] в окне этапа 1 операции.



После установки может появиться сообщение о необходимости перезагрузки компьютера. При появлении этого сообщения щелкните на кнопке [Да] для перезапуска Вашего компьютера.

### На этом установка будет завершена.

- После установки ознакомьтесь с разделом "КОНФИГУРИРОВАНИЕ ДРАЙВЕРА ПРИНТЕРА ДЛЯ ОПЦИЙ, УСТАНОВЛЕННЫХ НА АППАРАТЕ" (стр. 22) для конфигурирования установок драйвера принтера.
- Убедитесь в том, что порт установленного драйвера - этот тот же самый порт, что используется драйвером принтера PCL6. Порт, используемый драйвером принтера аппарата обозначен флажком на закладке [Порты] окна свойств драйвера принтера.
  - ✎ ИЗМЕНЕНИЕ ПОРТА (стр. 29)
- Если был установлен драйвер PS принтера или PPD драйвер, то экранные PS шрифты могут быть установлены с диска CD-ROM утилит "PRINTER UTILITIES", входящего в комплект поставки набора расширения PS3. Смотрите раздел "УСТАНОВКА ЭКРАННЫХ PS ШРИФТОВ" (стр. 28).

# ИСПОЛЬЗОВАНИЕ АППАРАТА В КАЧЕСТВЕ СОВМЕСТНО ИСПОЛЬЗУЕМОГО ПРИНТЕРА

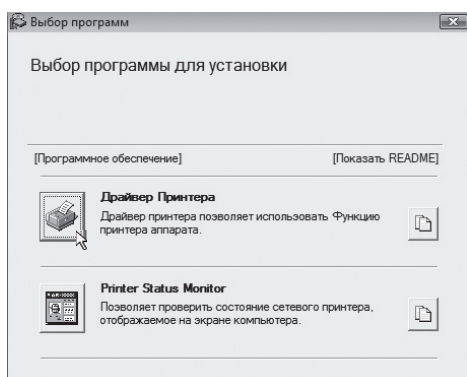
Если Вы будете использовать аппарата в качестве совместно используемого принтера в сети Windows с установленным на сервере печати драйвером принтера или ПК-Факс драйвером, выполните следующую операцию по установке драйвера принтера или ПК-Факс драйвера на клиентских компьютерах.

- Узнайте у сетевого администратора имя сервера и сетевое имя принтера аппарата.
- Об операции конфигурирования установок на сервере печати смотрите в Руководстве по эксплуатации или в файле Справка операционной системы. Под "сервером печати" здесь понимается компьютер, непосредственно подключенный к аппарату, а под "клиентами" - другие компьютеры, подключенные к той же сети, что и сервер печати.
- Установите тот же драйвер принтера, который установлен на сервере печати на клиентских компьютерах.

При появлении экрана выбора программного обеспечения на этапе 6 операции "ОТКРЫТИЕ ЭКРАНА ВЫБОРА ПРОГРАММНОГО ОБЕСПЕЧЕНИЯ (ДЛЯ ВСЕХ ПРОГРАММ)" (стр. 7), выполните следующие действия.

## 1 Щелкните на кнопке [Драйвер Принтера].

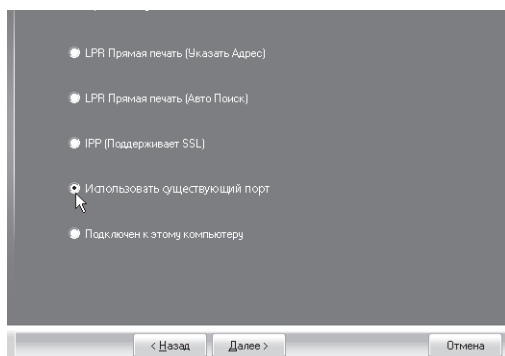
Для установки ПК-Факс драйвера щелкните на кнопке [ПК-Факс Драйвер] при установленном диске CD-ROM "Disc 2".



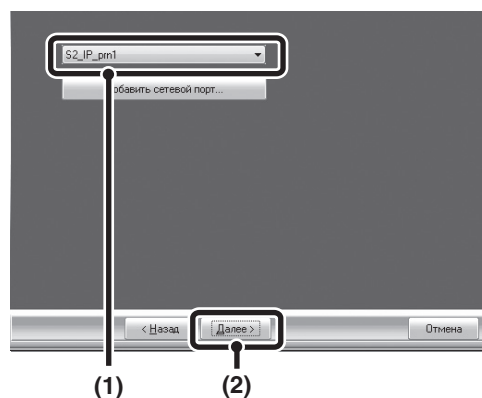
\* При использовании диска "Disc 1" CD-ROM появится приведенный выше экран.

## 2 Щелкните на кнопке [Выборочная установка].

## 3 Выберите [Использовать существующий порт] и щелкните на кнопке [Далее].



## 4 Выберите имя принтера (сконфигурированного в качестве совместно используемого).



### (1) Выберите из списка имя принтера (сконфигурированного в качестве совместно используемого на сервере печати).

Если Вы используете ОС Windows 2000/XP/Server 2003, то можете также щелкнуть на кнопке [Добавить Порт Сети], появляющейся под списком, и выбрать совместно используемый принтер поиском в сети на появившемся окне.

### (2) Щелкните на кнопке [Далее].

Если совместно используемый принтер не появится в списке, проверьте установки сервера печати.

## 5 Выполните этапы 5 - 12 операции на странице 14 для того, чтобы продолжить установку.

Обязательно выберите на экране выбора драйвера принтера тот же самый тип драйвера принтера, который установлен на сервере печати.

**На этом установка будет завершена.** Если был установлен драйвер PS принтера или PPD драйвер, то экранные PS шрифты могут быть установлены с диска CD-ROM утилит "PRINTER UTILITIES", входящего в комплект поставки набора расширения PS3. Смотрите раздел "УСТАНОВКА ЭКРАННЫХ PS ШРИФТОВ" (стр. 28).


# КОНФИГУРИРОВАНИЕ ДРАЙВЕРА ПРИНТЕРА ДЛЯ ОПЦИЙ, УСТАНОВЛЕННЫХ НА АППАРАТЕ

После установки драйвера принтера Вы должны соответствующим образом сконфигурировать установки драйвера принтера для опций, установленных на аппарате, а также формат и тип бумаги, загруженной в аппарат. Выполните следующую операцию по конфигурированию драйвера принтера.



Если установлен PPD драйвер, смотрите "При установленном PPD драйвере" (стр. 24).

## ► При установленном драйвере принтера PCL или драйвере PS принтера

**1** Щелкните на кнопке [Пуск] (  ), на [Панель Управления], а затем - на [Принтер].

- В ОС Windows XP/Server 2003 щелкните на кнопке [пуск], а затем - на [Принтеры и Факсы].
- В ОС Windows 2000 щелкните на кнопке [Пуск], выберите [Настройка], а затем щелкните на [Принтеры].



Если [Принтеры и Факсы] не появляется в меню [пуск] в ОС Windows XP, щелкните на кнопке [пуск], на [Панель управления], на [Принтеры и другое оборудование], а затем - на [Принтеры и Факсы].

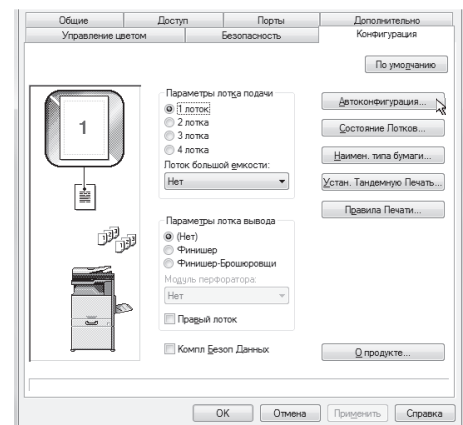
**2** Откройте окно свойств принтера.

- (1) Правой клавишей мыши щелкните на пиктограмме драйвера принтера аппарата.
- (2) Выберите ([Свойства]).

**3** Щелкните на закладке [Конфигурация].

**4** Щелкните на кнопке [Автоконфигурация].

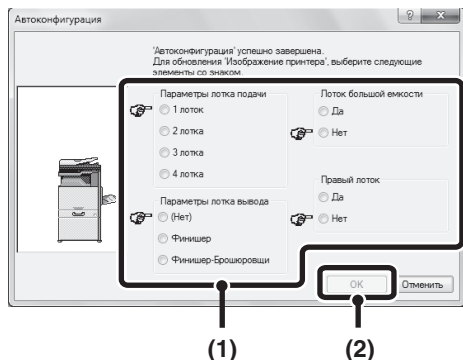
Установки будут сконфигурированы автоматически на базе определенного состояния аппарата.



Если аппарат используется в сети с протоколом IPv6, то необходимо сконфигурировать опции вручную в соответствии с пояснениями раздела "Если автоматическое конфигурирование не удалось" (стр. 23).


## 5 Сконфигурируйте изображение аппарата.

Изображение аппарата формируется в окне конфигурации драйвера принтера на базе установленных на аппарате опций.



(1) Выберите опции, установленные на аппарате.

(2) Щелкните на кнопке [ОК].

 Для отмены настроек изображения щелкните на кнопке [Отменить].

## 6 Щелкните на кнопке [ОК] в окне свойств принтера.

### Если автоматическое конфигурирование не удалось

- Вы можете проверить установленные опции и настройки лотков, распечатав "Список Всех Настроек Пользователя" в системных установках. (Однако отметьте для себя, что позиция "Дополнительные Лотки Подачи" должна быть установлена на количество лотков аппарата.)  
Выполните следующую операцию, чтобы напечатать "Список Всех Настроек Пользователя": Нажмите на кнопку [НАСТРОЙКИ СИСТЕМЫ], прикоснитесь к кнопке [Список Печати (Пользователь)] и выберите "Список Всех Настроек Пользователя".

- Щелкните на кнопке [Установить Статус Лотка], на кнопке [Имя Типа Бумаги] и на кнопке [Установить Тандемную Печать]\* для проверки установок каждого лотка.

Установить Статус Лотка: "Установки Лотка" в "Установках Лотка с Бумагой" в системных установках аппарата отражаются в показанных здесь установках. Укажите формат и тип бумаги, загруженной в каждый лоток.

Имя Типа Бумаги: Установки "Регистрация Типа Бумаги" в системных установках аппарата отражаются в показанных здесь установках. Если имя типа пользователя (от 1 до 7) было изменено, введите измененное имя.


Установить Тандемную Печать\*: Введите установку (IP адрес вспомогательного аппарата) в "Установке Тандемного Подключения" в системных настройках (администратора) аппарата.

\* Функция "Устан. Тандемную Печать" может быть сконфигурирована, только когда драйвер принтера установлен методом "Выборочная установка" с выбором опции "LPR Прямая печать (Указать Адрес/Авто Поиск)".

## ► При установленном PPD драйвере

**1** Щелкните на кнопке [Пуск] (☰), на [Панель Управления], а затем - на [Принтер].

- В ОС Windows XP/Server 2003 щелкните на кнопке [Пуск], а затем - на [Принтеры и Факсы].
- В ОС Windows 2000 щелкните на кнопке [Пуск], выберите [Настройка], а затем щелкните на [Принтеры].

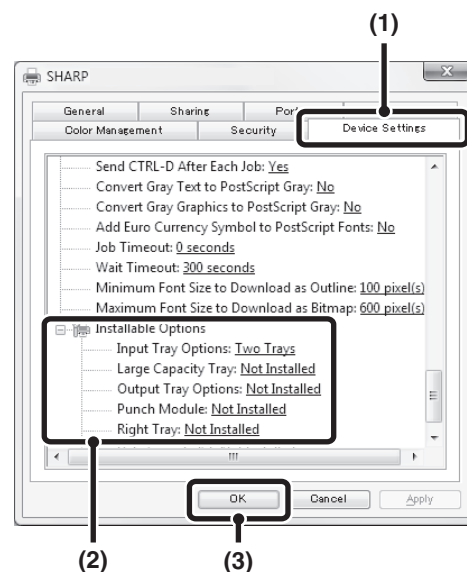
 Если [Принтеры и Факсы] не появляется в меню [Пуск] в ОС Windows XP, щелкните на кнопке [Пуск], на [Панель управления], на [Принтеры и другое оборудование], а затем - на [Принтеры и Факсы].

**2** Откройте окно свойств принтера.

(1) Правой клавишей мыши щелкните на пиктограмме драйвера принтера аппарата.

(2) Выберите ([Свойства]).

**3** Сконфигурируйте драйвер принтера для опций, установленных на аппарате.




(1) Щелкните на закладке [Установки Устройства].

(2) Сконфигурируйте каждую позицию на базе конфигурации аппарата.

Позиции и операции конфигурирования варьируются в зависимости от версии операционной системы.

(3) Щелкните на кнопке [OK].

 Вы можете проверить установленные на аппарате опции, распечатав "Список Всех Настроек Пользователя" в системных установках. Однако отметьте для себя, что позиция "Дополнительные Лотки Подачи" должна быть установлена на количество лотков аппарата). Выполните следующую операцию, чтобы напечатать "Список Всех Настроек Пользователя": Нажмите на кнопку [НАСТРОЙКИ СИСТЕМЫ], прикоснитесь к кнопке [Список Печати (Пользователь)] и выберите "Список Всех Настроек Пользователя".

# УСТАНОВКА УТИЛИТЫ PRINTER STATUS MONITOR

Программа Printer Status Monitor - это утилита принтера, позволяющая пользователям проверять текущее состояние аппарата на экране компьютера, например готовность аппарата к печати. Утилита Printer Status Monitor показывает сведения об ошибках, таких как застревание листа в аппарате, информацию о конфигурации принтера (установлен или нет финишер и т.п.) в виде изображения, форматы бумаги, которые могут использоваться, а также количество оставшейся бумаги в лотках.



Утилита Printer Status Monitor не может быть использована в следующих случаях:

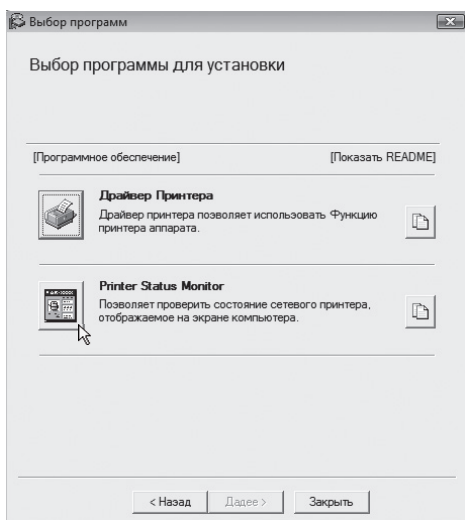
- При подключении аппарата с помощью USB кабеля.
- При печати в аппарате с использованием IPP функции.

**Поддерживаемые операционные системы: Windows 2000\*/XP\*/Server 2003\*/Vista\*/Server 2008\*/7\***

\* Для установки программного обеспечения необходимо наличие прав администратора.

При появлении экрана выбора программного обеспечения на этапе 6 операции "ОТКРЫТИЕ ЭКРАНА ВЫБОРА ПРОГРАММНОГО ОБЕСПЕЧЕНИЯ (ДЛЯ ВСЕХ ПРОГРАММ)" (стр. 7), выполните следующие действия.

## 1 Щелкните на кнопке [Printer Status Monitor].



## 2 Следуйте инструкциям, появляющимся на экране.

На этом установка будет завершена.

Об операциях по использованию утилиты Printer Status Monitor смотрите в файле Справка. Для просмотра файла Справка выполните следующие действия:

Щелкните на кнопке ОС Windows [пуск], выберите [Все Программы] [Программы] в ОС Windows 2000), выберите [SHARP Printer Status Monitor], а затем - [Справка].

## 3 При появлении экрана завершения установки щелкните на кнопке [Завершить].

Для автоматического запуска утилиты Printer Status Monitor при включении компьютера установите флажок [Добавить эту программу в папку Группы запуска]  и щелкните на кнопке [Завершить].

## 4 Щелкните на кнопке [Закреть] в окне этапа 1 операции.



После установки может появиться сообщение о необходимости перезагрузки компьютера. При появлении этого сообщения щелкните на кнопке [Да] для перезапуска Вашего компьютера.

# УСТАНОВКА ДРАЙВЕРА СКАНЕРА

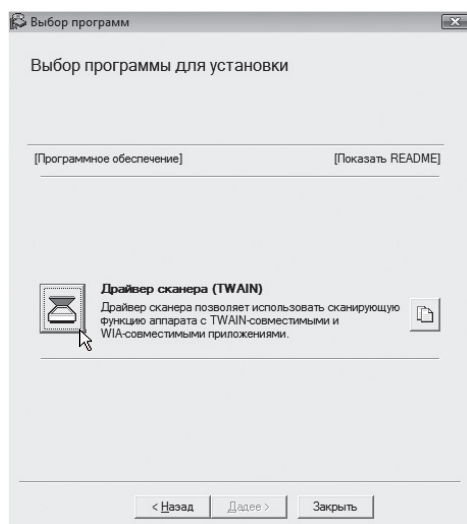
Драйвер сканера (TWAIN драйвер) может быть только в аппарате, подключенном к сети. При установленном драйвере сканера можно использовать режим ПК сканирования функции передачи изображения.

**Поддерживаемые операционные системы: Windows 2000\*/XP\*/Server 2003\*/Vista\*/Server 2008\*/7\***

\* Для установки программного обеспечения необходимо наличие прав администратора.

После выполнения этапов 1 - 5 операции "ОТКРЫТИЕ ЭКРАНА ВЫБОРА ПРОГРАММНОГО ОБЕСПЕЧЕНИЯ (ДЛЯ ВСЕХ ПРОГРАММ)" (стр. 7) продолжите операцию следующим образом.

## 1 Щелкните на кнопке [Драйвер Сканера (TWAIN)].



На этом установка будет завершена. После этого сконфигурируйте IP адрес аппарата в драйвере сканера.

При установке драйвера сканера также устанавливается утилита "Выбрать Устройство". IP адрес аппарата конфигурируется в драйвере сканера с использованием утилиты "Выбрать Устройство".

## 5 Щелкните на кнопке ОС Windows [пуск], выберите [Все Программы] [Программы] в ОС Windows 2000, выберите [SHARP MFP TWAIN K], а затем - [Выбрать Устройство].

## 6 Щелкните на кнопке [Поиск].

Если Вам известен IP адрес, можете щелкнуть на кнопке [Ввод] и ввести IP адрес без выполнения поиска.

## 2 Следуйте инструкциям, появляющимся на экране.

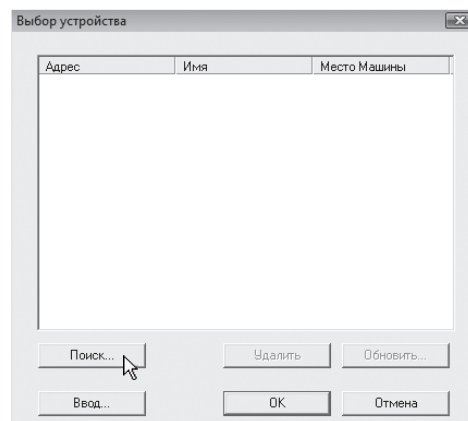
Прочтите появившееся на экране сообщение и щелкните на кнопке [Далее].

## 3 При появлении окна завершения установки щелкните на кнопке [ОК].

## 4 Щелкните на кнопке [Закреть] в окне этапа 1 операции.

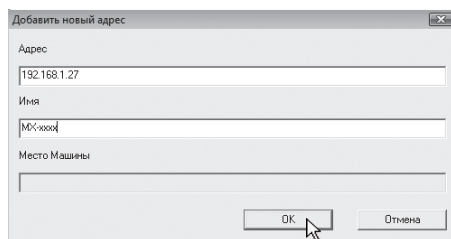


После установки может появиться сообщение о необходимости перезагрузки компьютера. При появлении этого сообщения щелкните на кнопке [Да] для перезапуска Вашего компьютера.

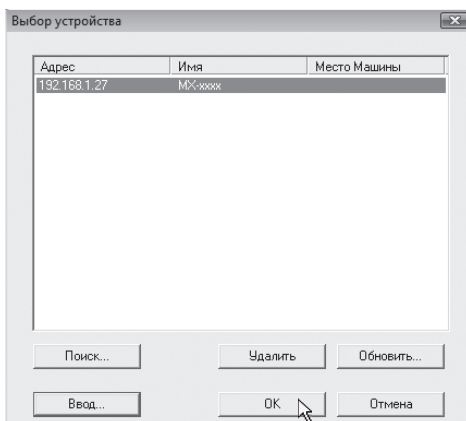


## 7 Выберите IP адрес аппарата из меню "Адрес" и щелкните на кнопке [ОК].

- Обратитесь к системному администратору (сетевому администратору) с вопросом об IP адресе аппарата.
- Имя (имя хоста) или IP адрес аппарата могут быть непосредственно введены в поле "Адрес".
- Если номер порта, используемого для функции сканирования аппарата, был изменен, введите двоеточие ":" после IP адреса, а затем - номер порта. (Обычно номер порта вводить не нужно).



## 8 Щелкните на кнопке [ОК].





На этом конфигурирование драйвера сканера будет завершено.


# УСТАНОВКА ЭКРАННЫХ PS ШРИФТОВ


Шрифты, которые могут использоваться драйвером PS принтера, содержатся на диске CD-ROM "PRINTER UTILITIES", входящем в комплект поставки набора расширения PS3. Установите их при необходимости использования в драйвере PS принтера.

**1** Установите диск CD-ROM "PRINTER UTILITIES" из комплекта поставки набора расширения PS3 в CD-ROM дисководе Вашего компьютера.


**2** Щелкните на кнопке [Пуск] (  ), на [Компьютер], а затем дважды - на пиктограмме [CD-ROM] (  ).

- В ОС Windows XP/Server 2003 щелкните на кнопке [Пуск], на [Мой Компьютер], а затем дважды - на пиктограмме [CD-ROM].
- В ОС Windows 2000 дважды щелкните на [Мой Компьютер], а затем дважды - на пиктограмме [CD-ROM].

**3** Дважды щелкните на пиктограмме [Настройка] (  ).

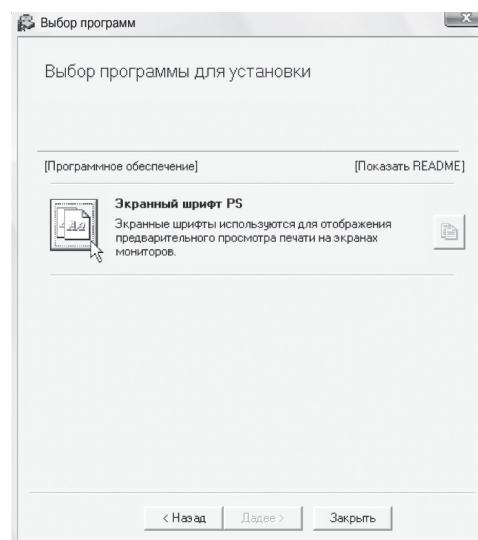
 В ОС Windows Vista/Server 2008/7, если появится экран с сообщением о необходимости подтверждения, щелкните на кнопке [Разрешить].

**4** Появится окно "ЛИЦЕНЗИЯ НА ПРОГРАММНОЕ ОБЕСПЕЧЕНИЕ". Убедитесь в том, что Вам понятно содержание лицензии, а затем щелкните на кнопке [Да].

 Вы можете выбрать текст "ЛИЦЕНЗИИ НА ПРОГРАММНОЕ ОБЕСПЕЧЕНИЕ" на различных языках, выбрав нужный из языкового меню. Для установки программного обеспечения на выбранном языке продолжите установку на нем.

**5** Прочтите сообщение в окне "Добро пожаловать" и щелкните на кнопке [Далее].

**6** Щелкните на кнопке [Экранный шрифт PS].



**7** Следуйте инструкциям, появляющимся на экране.

**8** Щелкните на кнопке [Закреть] экрана, появившегося на этапе 6 операции.

# ИЗМЕНЕНИЕ ПОРТА

При использовании аппарата в среде Windows выполните приведенную ниже операцию для изменения порта при изменении IP адреса аппарата или при установке ПК-Факс драйвера для аппарата, подключенного USB кабелем. Если аппарат используется в сети с протоколом IPv6, выполните приведенные ниже этапы 1 - 3 и остальные этапы операции изменения порта в соответствии с разделом "Изменение порта на стандартный TCP/IP порт" (стр. 30)

## 1 Щелкните на кнопке [Пуск] (☰), на [Панель Управления], а затем - на [Принтер].

- В ОС Windows XP/Server 2003 щелкните на кнопке [Пуск], а затем - на [Принтеры и Факсы].
- В ОС Windows 2000 щелкните на кнопке [Пуск], выберите [Настройка], а затем щелкните на [Принтеры].

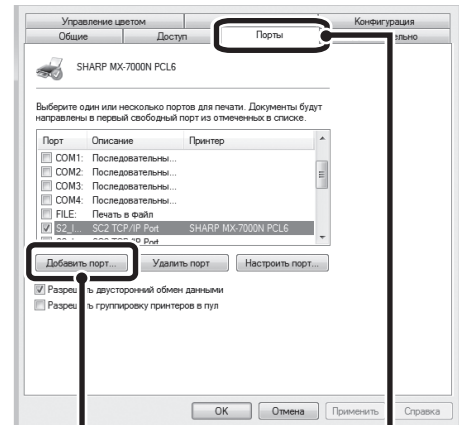


Если [Принтеры и Факсы] не появляется в меню [Пуск] в ОС Windows XP, щелкните на кнопке [Пуск], на [Панель управления], на [Принтеры и другое оборудование], а затем - на [Принтеры и Факсы].

## 2 Откройте окно свойств принтера.

- (1) Правой клавишей мыши щелкните на пиктограмме драйвера принтера аппарата.
- (2) Выберите ([Свойства]).

## 3 Добавление или изменение порта.

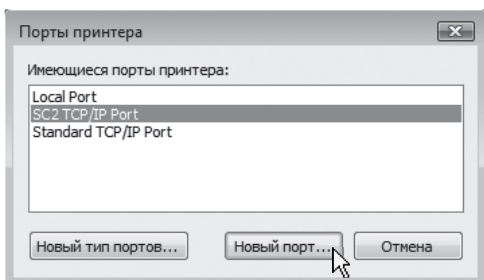


- (1) Щелкните на закладке [Порты].
- (2) Щелкните на кнопке [Добавить Порт].



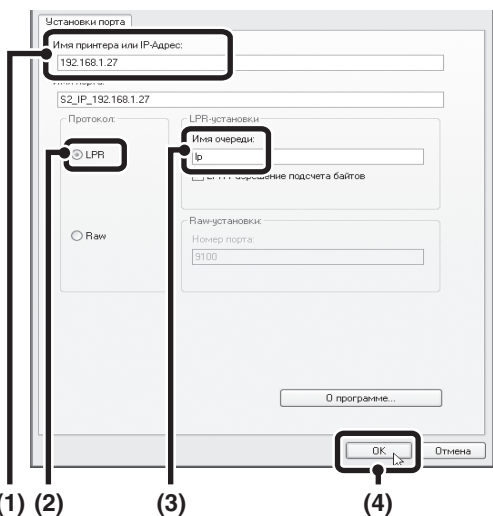
Для изменения ранее созданного порта, такого как USB порт, выберите нужный порт (USB001, и т.п.) из списка и щелкните на кнопке [Применить]. Порт будет изменен.

**4** Выберите [SC2 TCP/IP Port] ([Порт SC2 TCP/IP]), а затем щелкните на кнопке [New Port] ([Новый Порт]).



- Опция "SC2 TCP/IP Port" добавляется, когда драйвер принтера установлен с использованием метода "Выборочная установка" и выбором опции "LPR Прямая печать (Указать Адрес/Авто Поиск)".
- Если драйвер принтера устанавливается с помощью "Выборочной установки" при выборе "IPP", будет добавлен порт [SC-Print2005 Port]. Если Вы хотите изменить порт принтера при подключении аппарата к сети Интранет или к глобальной сети (WAN) с использованием IPP функции, выберите [SC-Print2005 Port], щелкните на кнопке [Новый Порт] и выполните появившиеся на экране указания для повторного создания порта.

**5** Создайте новый порт.



- (1) Введите IP адрес аппарата.  
 ⓘ Проверка IP адреса аппарата (стр.6)
- (2) Убедитесь в том, что выбрано [LPR].
- (3) Убедитесь в том, что введено [lp].
- (4) Щелкните на кнопке [OK].

**6** Щелкните на кнопке [Заккрыть] экрана, появившегося на этапе 4 операции.

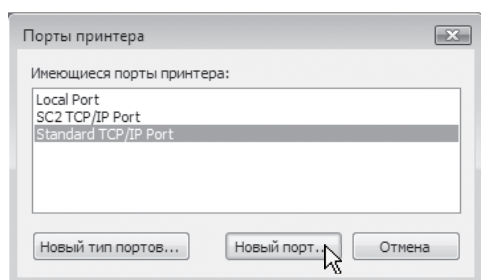
**7** Убедитесь в том, что созданный порт принтера выбран в окне свойств принтера, а затем щелкните на кнопке [Применить].

► **Изменение порта на стандартный TCP/IP порт**

Если аппарат используется в сети с протоколом IPv6, измените порт на созданный с использованием настройки операционной системы "Стандартный TCP/IP порт".

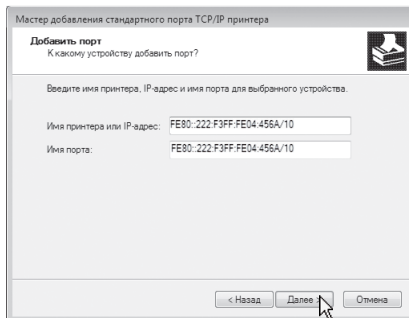
**1** Выполните операции 1 - 3 раздела "ИЗМЕНЕНИЕ ПОРТА" (стр. 29).

**2** Выберите [Standard TCP/IP Port] ([Стандартный TCP/IP порт]), а затем щелкните на кнопке [Новый порт].

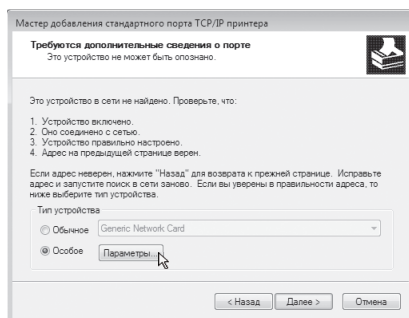


**3** Щелкните на кнопке [Далее].

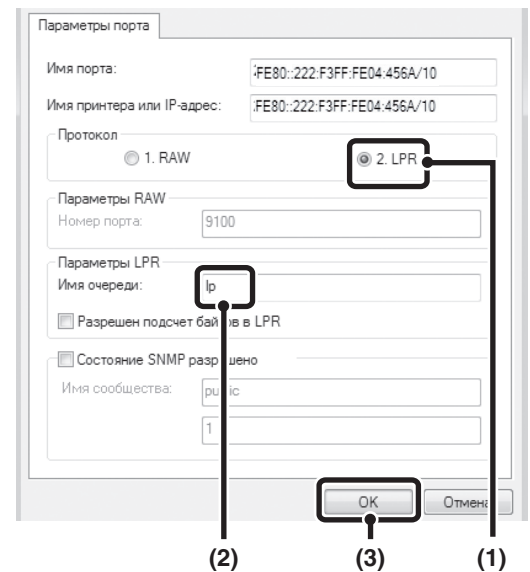
**4** Введите IPv6 адрес аппарата в [Имя принтера или IP-адрес], а затем щелкните на кнопке [Далее].



**5** Выберите [Особое] и щелкните на кнопке [Параметры].



**6** Сконфигурируйте установки порта.



- (1) Выберите [LPR].
- (2) Введите [IP].
- (3) Щелкните на кнопке [OK].

**7** Щелкните на кнопке [Далее] экрана этапа 5 операции.

**8** Щелкните на кнопке [Завершить].

**9** Щелкните на кнопке [Заккрыть] экрана этапа 2 операции.

### При использовании порта, созданного с установкой "Стандартный TCP/IP Порт"

При использовании порта, созданного с использованием опции "Standard TCP/IP Port", на экране, открывшемся после того как вы щелкнули по кнопке [Сконфигурировать Порт] на экране на шаге 3, убедитесь в том, что флажок [Состояние SNMP разрешено] не установлен (). Если флажок [Состояние SNMP разрешено] будет установлен () , возможны ошибки при печати.

# 3

## УСТАНОВКА В СРЕДЕ MACINTOSH

В этой главе приводится описание установки PPD файла для обеспечения печати из среды Macintosh и операций по конфигурированию установок драйвера принтера.

- ☞ MAC OS X: на этой странице  
(v10.2.8, v10.3.9, v10.4.11, v10.5 - 10.5.8, v10.6 - 10.6.2)
- ☞ MAC OS 9.0 - 9.2.2: стр. 37

- Для использования аппарата в качестве принтера в среде Macintosh необходим набор расширения PS3. Кроме того, аппарат должен быть подключен к сети. USB подключение не может быть использовано.
- В окружении Macintosh использование драйвера сканера и ПК-Факс драйвера невозможно.

## MAC OS X

- ✎ The explanations of screens and procedures are primarily for Mac OS X v10.4. The screens may vary in other versions of the operating system.
- На диске CD-ROM отсутствует программное обеспечение для Mac OS X v10.2.8 и v10.3.9. Если вы хотите получить программное обеспечение для Mac OS X v10.2.8 и v10.3.9, обратитесь к своему дилеру или в ближайшее официальное представительство по обслуживанию.

### 1 Вставьте диск "Software CD-ROM" в CD-ROM дисковод компьютера.

Вставьте диск "Software CD-ROM", на лицевой стороне которого указано "Disc 1".

### 2 Дважды щелкните на пиктограмме [CD-ROM] ( ) рабочего стола.

### 3 Дважды щелкните на папке [MacOSX].

Перед установкой программного обеспечения ознакомьтесь с файлом "ReadMe First". "ReadMe First" находится в папке [English], находящейся внутри папки [Readme].

### 4 Дважды щелкните на папке, соответствующей версии операционной системы.

### 5 Дважды щелкните на пиктограмме [MX-C26] ( ).

- ✎ Если в Mac OS X v10.2.8 появится окно "Authenticate" ("Подтвердите Подлинность"), введите пароль и щелкните на кнопке [OK].

### 6 Щелкните на кнопке [Continue] ([Продолжить]).



### 7 Появится окно Лицензионного Соглашения. Убедитесь, что Вам понятно содержание соглашения, а затем щелкните на кнопке [Continue] ([Продолжить]).

Появится сообщение с вопросом о Вашем согласии с условиями лицензии. Щелкните на кнопке [Agree] ([Согласен]).

- ✎ Если текст лицензии появился на другом языке, измените выбор в языковом меню.

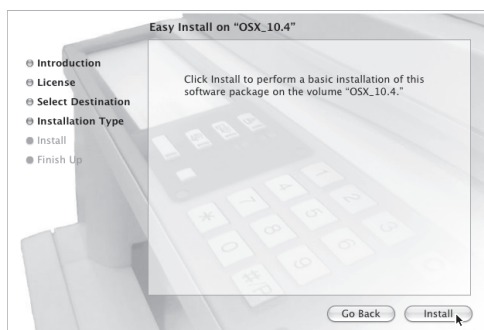
## 8 Выберите жесткий диск, на котором будет установлен PPD файл, и щелкните на кнопке [Continue] ([Продолжить]).


- Необходимо выбрать тот жесткий диск, на котором установлена операционная система.
- В Mac OS X v10.6 -10.6.2 показанное ниже окно открывается, когда вы щелкните по кнопке [Change Install Location] (Изменить место установки).



## 9 Щелкните на кнопке [Install] ([Установить]).

Начнется операция установки.



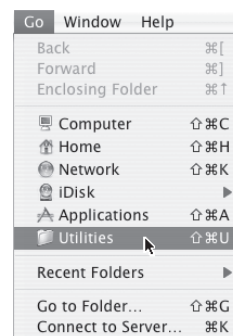
-  При появлении окна "Подтвердите Подлинность" введите пароль и щелкните на кнопке [OK].

## 10 При появлении сообщения "The software was successfully installed" ("Программное обеспечение успешно установлено") в окне установки щелкните на кнопке [Close] ([Заккрыть]).

На этом установка программного обеспечения будет завершена. Сконфигурируйте установки драйвера принтера.

## 11 Выберите [Utilities] ([Утилиты]) из меню [Go] (Начать).

- Если используется Mac OS X v10.5 – 10.5.8 или v10.6 – 10.6.2, щелкните [System Preferences] (Системные Предпочтения) в меню Apple (🍏) и выберите [Print & Fax] (Печать и Факс) (🖨️). При появлении экрана добавления принтера, щелкните на кнопке + и перейдите к этапу 14 операции.
- Если используется Mac OS X v10.2.8, выберите [Applications] ([Приложения]) из меню [Go] (Начать).



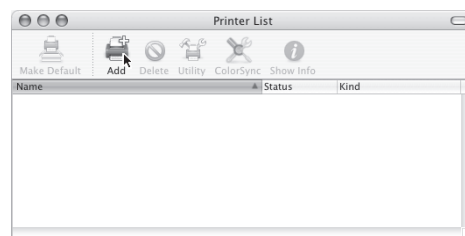
## 12 Дважды щелкните на пиктограмме [Printer Setup Utility] ([Утилита Настройки Принтера]) (🖨️).

Если используется Mac OS X v10.2.8, дважды щелкните на папке [Utilities] ([Утилиты]), а затем дважды - на пиктограмме [Print Center] ([Центр Печати]).



Если Вы впервые устанавливаете драйвер принтера на Вашем компьютере, появится сообщение о необходимости подтверждения операции. Щелкните на кнопке [Добавить].

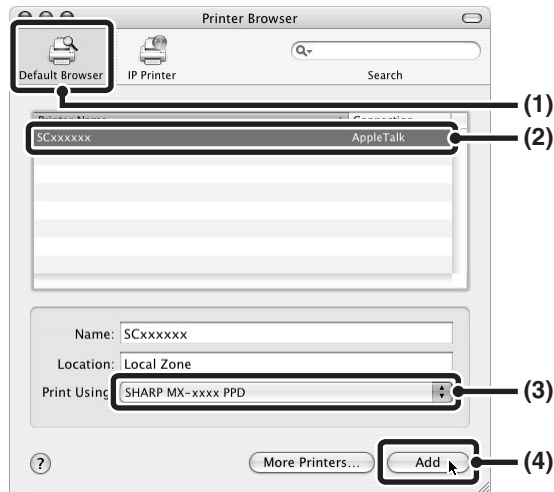
## 13 Щелкните на [Add] ([Добавить]).



## 14 Сконфигурируйте драйвер принтера.

- Операция конфигурирования драйвера принтера варьируется в зависимости от версии операционной системы. Процедуры для версий 10.4.11, 10.5 – 10.5.8 и v10.6 – 10.6.2, а также процедура для прочих версий описаны ниже отдельно.
- Аппарат может печатать с использованием функции IPP. Если Вы хотите использовать функцию IPP, ознакомьтесь с разделом "Печать с использованием функции IPP" (стр. 36) для конфигурирования установок драйвера принтера.

### v10.4.11, v10.5 - 10.5.8, v10.6 - 10.6.2



#### (1) Щелкните на пиктограмме [Default Browser] ([Браузер по Умолчанию]).

Если используется Mac OS X v10.5 - 10.5.8 или v10.6 – 10.6.2, щелкните по значку [Default] (По умолчанию).

#### (2) Щелкните на имени модели аппарата.

- Использование с AppleTalk:  
Обычно название модели аппарата отображается как [SCxxxxxx]\*.
  - Использование с Bonjour:  
Обычно название модели аппарата отображается как [RDVxxxxxx]\*.
- \* "xxxxxx" - последовательность символов, меняющихся в зависимости от вашей модели.

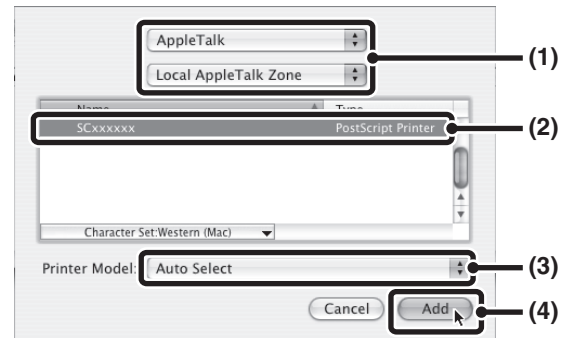
#### (3) Убедитесь в том, что выбран PPD файл Вашей модели.

PPD файл аппарата выбирается автоматически.

#### (4) Щелкните на кнопке [Add].

- Использование с AppleTalk:  
PPD файл аппарата выбирается автоматически, а периферийные устройства, установленные на аппарате, определяются и автоматически конфигурируются.
- Использование с Bonjour:  
Открывается окно "Installable Options" (Устанавливаемые Опции). Выберите конфигурацию аппарата и щелкните по кнопке [Далее].

### v10.2.8, v10.3.9



#### (1) Выберите [AppleTalk].

При выводе на дисплей нескольких зон AppleTalk, выберите ту из них, которая включает принтер из меню.

#### (2) Щелкните на имени модели аппарата.

Обычно имя модели аппарата появляется в виде [SCxxxxxx]. ("xxxxxx" - последовательность символов, меняющихся в зависимости от Вашей модели).

#### (3) Выберите PPD файл аппарата.

- При использовании Mac OS X v10.3.9 выберите [Auto Select] ([Авто Выбор]).
- При использовании Mac OS X v10.2.8 выберите [Sharp] и щелкните на PPD файле Вашей модели.

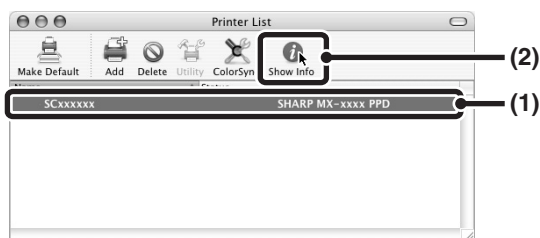
#### (4) Щелкните на кнопке [Add] ([Добавить]).

При использовании Mac OS X v10.3.9 PPD файл аппарата выбирается автоматически, а периферийные устройства, установленные на аппарате, определяются и автоматически конфигурируются.



PPD файл установлен в следующих папках диска группы запуска.  
[Library] - [Printers] - [PPDs] - [Contents] - [Resources] - [en.lproj]

## 15 Вывод на дисплей информации о принтере.



### (1) Щелкните на имени аппарата.

Если используется Mac OS X v10.5 - 10.5.8 или v10.6 – 10.6.2, щелкните по кнопке [Options & Supplies] (Опции и Расходные материалы) на закладке [Driver] (Драйвер) и перейдите к шагу 16.

### (2) Click [Show Info].

При использовании Mac OS X v10.2.8 выберите [Show Info] ([Показать Сведения]) из меню [Printers] ([Принтеры]).

## 16 Выберите конфигурацию аппарата.

Если Вы выбрали [Auto Select] ([Авто Выбор]) в п. (3) этапа 14, конфигурация аппарата будет определена и выполнена автоматически. Проверьте сконфигурированные установки и убедитесь в их правильности.

### (1) Выберите [Installable Options] ([Устанавливаемые Опции]).

Если используется Mac OS X v10.5 - 10.5.8 или v10.6 – 10.6.2 он не отображается.

### (2) Выберите опции, установленные на аппарате.

### (3) Щелкните на кнопке [Apply Changes] ([Применить Изменения]).

Если используется Mac OS X v10.5 - 10.5.8 или v10.6 – 10.6.2, щелкните по кнопке [OK].

### (4) Щелкните для того, чтобы закрыть окно.



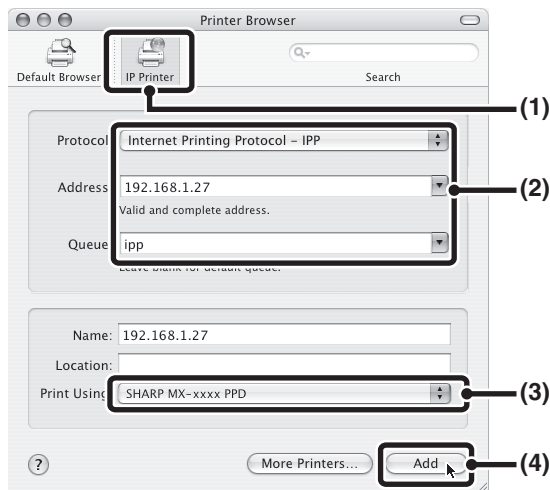
Вы можете проверить установленные на аппарате опции, распечатав "Список Всех Настроек Пользователя" в системных установках. (Однако отметьте для себя, что позиция "Дополнительные Лотки Подачи" должна быть установлена на количество лотков аппарата.) Выполните следующую операцию, чтобы напечатать "Список Всех Настроек Пользователя": Нажмите на кнопку [НАСТРОЙКИ СИСТЕМЫ], прикоснитесь к кнопке [Список Печати (Пользователь)] и выберите "Список Всех Настроек Пользователя".

**На этом конфигурирование драйвера принтера будет завершено.**

## ► Печать с использованием функции IPP

Аппарат может печатать с использованием функции IPP. Если аппарат находится на удалении, то эта функция может быть использована вместо функции факса для печати изображения более высокого качества, чем факс. Если Вы хотите использовать функцию IPP, выполните следующую операцию для выбора PPD файла при конфигурировании драйвера принтера (этап 14 операции на стр. 34).

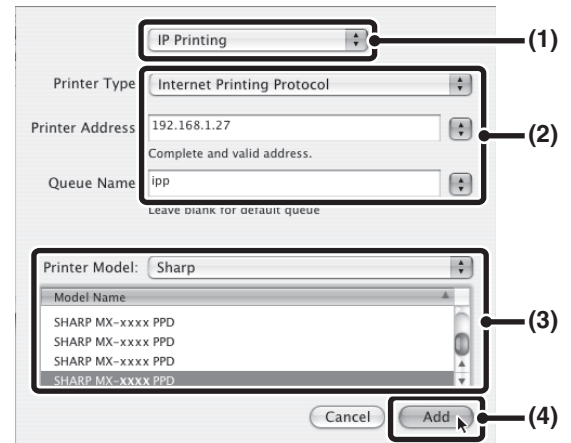
v10.4.11, v10.5 - 10.5.8, v10.6 - 10.6.2



- (1) Щелкните на пиктограмме [IP Printer] ([IP Принтер]).  
Если используется Mac OS X v10.5 - 10.5.8 или v10.6 - 10.6.2, щелкните по значку [IP] (По умолчанию).
- (2) Выберите [Internet Printing Protocol] ([Протокол Печати из Интернета]) в "Protocol" ("Протокол"). Введите адрес аппарата (IP адрес или имя домена) и наименование в очереди.  
Введите "ipp" в "Queue" ("Очередь").
- (3) Выберите [Sharp] в "Print Using" ("Использование для Печати") и щелкните на PPD файле Вашей модели.  
Если используется Mac OS X v10.5 - 10.5.8 или v10.6 - 10.6.2, выберите [Select a driver to use] (Выберите используемый драйвер) или [Select Printer Software] (Выберите программное обеспечение принтера) из "Print Using" ("Использование для Печати") и щелкните по файлу PPD вашей модели.
- (4) Щелкните на кнопке [Add].  
Открывается окно "Installable Options" (Устанавливаемые опции). Убедитесь в правильности установок и щелкните на кнопке [Continue] ([Продолжить]).

🔗 Проверка IP адреса аппарата (стр. 6)

v10.2.8, v10.3.9



- (1) Выберите [IP Printing] ([IP Принтер]).
- (2) Выберите [Internet Printing Protocol] ([Протокол Печати из Интернета]) в "Printer Type" ("Тип Принтера"). Введите адрес аппарата (IP адрес или имя домена) и "Queue Name" ("Наименование Очереди").  
  - При использовании Mac OS X v10.2.8 введите адрес аппарата (IP адрес или имя домена) в "Printer's Address" ("Адрес Принтера").
  - Введите "ipp" в "Queue Name" ("Наименование в Очереди")..
- (3) Выберите [Sharp] в "Printer Model" ("Модель Принтера") и щелкните на PPD файле Вашей модели.
- (4) Щелкните на кнопке [Add] ([Добавить]).

🔗 Проверка IP адреса аппарата (стр. 6)

# MAC OS 9.0 - 9.2.2

- Если Вы используете операционную систему Mac OS 9.0 - 9.2.2, убедитесь в том, что "LaserWriter 8" установлен и выбран флажок "LaserWriter 8"  в "Extensions Manager" ("Менеджер Дополнений") из "Control Panels" ("Панели Управления"). В противном случае установите их с системного диска CD-ROM, поставляемого в комплекте компьютера Macintosh.
- На диске CD-ROM отсутствует программное обеспечение для Mac OS 9.0 – 9.2.2. Если вы хотите получить программное обеспечение для Mac OS 9.0 – 9.2.2, обратитесь к своему дилеру или в ближайшее официальное представительство по обслуживанию.

**1** Загрузите программное обеспечение и сохраните извлеченные из архива файлы в любой папке.

**2** Дважды щелкните на папке [MacOS].

Перед установкой программного обеспечения ознакомьтесь с файлом "ReadMe First". "ReadMe First" находится в папке [English], находящейся внутри папки [Readme].

**3** Дважды щелкните на пиктограмме [Installer] ([Установщик]) (🔧).

**4** Щелкните на кнопке [Install] ([Установить]).



**5** Появится окно Лицензионного Соглашения. Убедитесь, что Вам понятно содержание соглашения, а затем щелкните на кнопке [Yes] ([Да]).

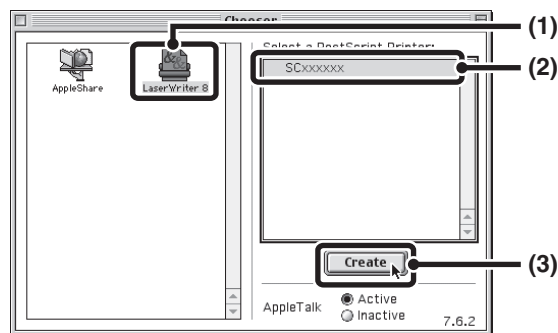
**6** Прочтите сообщение, появившееся в окне, и щелкните на кнопке [Continue] ([Продолжить]).

Начнется установка PPD файла. После завершения установки появится сообщение о необходимости перезапуска компьютера. Щелкните на кнопке [OK] и перезапустите Ваш компьютер.

На этом установка программного обеспечения будет завершена. Сконфигурируйте установки драйвера принтера.

**7** Выберите [Chooser] ([Программа Выбора]) из меню Apple.

**8** Создайте принтер.



(1) Щелкните на пиктограмме [LaserWriter 8].

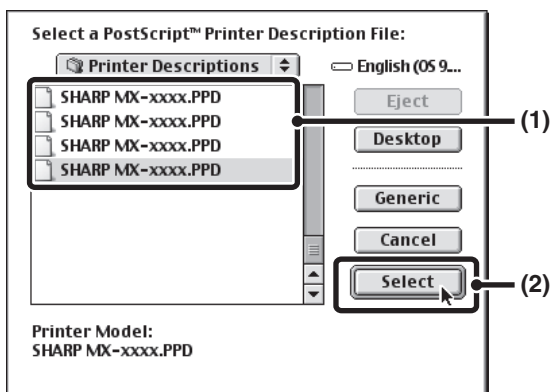
При выводе на дисплей нескольких зон AppleTalk, выберите ту из них, которая включает принтер из меню.

(2) Щелкните на имени модели аппарата.

Обычно имя модели аппарата появляется в виде [SCxxxxxx]. ("xxxxxx" - последовательность символов, меняющихся в зависимости от Вашей модели).

(3) Щелкните на кнопке [Create] ([Создать]).

## 9 Выберите PPD файл.



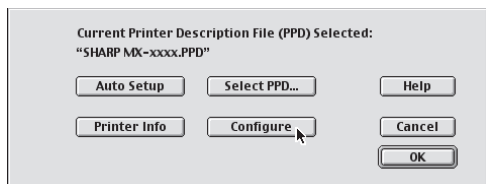
- (1) Щелкните на PPD файле Вашей модели.
- (2) Щелкните на кнопке [Select] ([Выбрать]).



- Если приведенное выше диалоговое окно не появится и Вы возвратитесь к диалоговому окну "Chooser" ("Программа Выбора"), выполните следующие действия для выбора PPD файла вручную.
  - (1) Убедитесь в том, что аппарат выбран в списке "Select a PostScript Printer" ("Выберите PostScript Принтер"), а затем щелкните на кнопке [Setup] ([Настройка]) и на кнопке [Select PPD] ([Выбрать PPD]).
  - (2) Выберите PPD файл для Вашей модели и щелкните на кнопке [Open] ([Открыть]).
  - (3) Щелкните на кнопке [OK].
- PPD файл установлен в папке [Printer Descriptions] ([Описание Принтера]), находящейся внутри папки [Extensions] ([Дополнения]).

## 10 Убедитесь в том, что аппарат выбран в списке "Select a PostScript Printer" ("Выбрать PostScript Принтер"), а затем щелкните на кнопке [Setup] ([Установка]).

## 11 Щелкните на кнопке [Configure] ([Конфигурировать]).



Для автоматического конфигурирования установок на базе определенных установок опций на аппарате щелкните на кнопке [Auto Setup] ([Авто Настройка]).

## 12 Выберите конфигурацию аппарата.

- (1) Выберите опции, установленные на аппарате.
- (2) Выберите [Options 2] ([Опции 2]) из меню для замены экрана и продолжения выбора опций, установленных на аппарате.
- (3) Щелкните на кнопке [OK].



Вы можете проверить установленные на аппарате опции, распечатав "Список Всех Настроек Пользователя" в системных установках. (Однако отметьте для себя, что позиция "Дополнительные Лотки Подачи" должна быть установлена на количество лотков аппарата.) Выполните следующую операцию, чтобы напечатать "Список Всех Настроек Пользователя": Нажмите на кнопку [НАСТРОЙКИ СИСТЕМЫ], прикоснитесь к кнопке [Список Печати (Пользователь)] и выберите "Список Всех Настроек Пользователя".

## 13 Щелкните на кнопке [OK] окна этапа 11 операции для того, чтобы закрыть окно.

## 14 Щелкните на окне завершения (☐) для того, чтобы закрыть "Chooser" ("Программа Выбора").

На этом конфигурирование драйвера принтера будет завершено.

### Установка экранных шрифтов

Экранные шрифты для Mac OS 9.0 - 9.2.2 содержатся в папке [Font] ([Шрифт]) диска CD-ROM "PRINTER UTILITIES", входящего в комплект поставки набора расширения PS3. Скопируйте нужные для установки шрифты в папку [System Folder] ([Системная Папка]) системного диска.



При возникновении проблем, которые могут быть связаны с установленными экранными шрифтами, сразу же удалите установленные шрифты из системы.

# 4



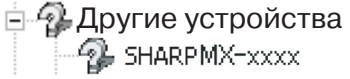
## УСТРАНЕНИЕ НЕПОЛАДОК

### ЕСЛИ УСТАНОВКА НЕ СОСТОЯЛАСЬ

В этом разделе приводится описание проблем, которые могут возникнуть при установке. Для обнаружения страницы, соответствующей Вашему вопросу или проблеме, обратитесь к следующему оглавлению.

- Программное обеспечение не может быть установлено. . . . . 39
- Аппарат не определяется (при подключении к сети). . . . . 39
- Экран функции "plug and play" не появляется (USB подключение в ОС Windows). . . . . 40
- Драйвер принтера установлен неверно при помощи функции "plug and play" (USB подключение в ОС Windows).. . . . . 40
- Драйвер принтера не может быть установлен (Windows 2000/XP/Server 2003) . . . . . 41

| Проблема  | Необходимо проверить  | Решение  |
|---|---|--|
| <b>Программное обеспечение не может быть установлено.</b> | Достаточно ли свободного места на Вашем жестком диске?              | Удалите все ненужные файлы и приложения для увеличения свободного пространства на жестком диске.   |
|   | Не используется ли операционная система, которая не поддерживается? | Убедитесь в том, что программное обеспечение может быть запущено в Вашей операционной системе.   |
| <b>Аппарат не определяется (при подключении к сети).</b>  | Сконфигурирован ли IP адрес аппарата?                               | Если IP адрес аппарата не сконфигурирован, аппарат не будет обнаружен и определен. Убедитесь в том, что IP адрес правильно сконфигурирован в "Настройках Сети" в системных настройках (администратора) аппарата.<br>→ Настройки Системы (Администратор) > "Настройки Сети"   |
|   | Ваш компьютер подключен к той же сети, что и аппарат?               | Для Windows:<br>Если аппарат и Ваш компьютер не подключены к одной и той же локальной сети, то аппарат не будет определен. Если они подключены к разным подсетям, щелкните на кнопке [Указать условие] и введите имя аппарата (имя хоста) или IP адрес для поиска аппарата.<br>Для Macintosh:<br>Если существует несколько зон AppleTalk, выберите из меню ту зону, к которой подключен аппарат. |

| Проблема   | Необходимо проверить   | Решение  |
|--|--|--|
| <p><b>Аппарат не определяется (при подключении к сети).</b></p>  | <p>Включено ли питание аппарата?</p>   | <p>Если аппарат выключен, то его определение будет невозможно. Включите аппарат сначала главным выключателем, а затем кнопкой [ПИТАНИЕ] (⏻). (В ОС Windows выполните поиск вновь после включения питания аппарата).</p>  |
|  | <p>Правильно ли подключен Ваш компьютер к аппарату?</p>                          | <p>Убедитесь в надежности подключения кабеля к разъемам LAN Вашего компьютера и аппарата. Проверьте также подключения на концентраторе.<br/>  ПОДКЛЮЧЕНИЕ К СЕТИ (стр. 6)</p>   |
| <p><b>Экран функции "plug and play" не появляется (USB подключение в ОС Windows).</b></p>                            | <p>Включено ли питание аппарата?</p>   | <p>При подключении USB кабелем убедитесь в том, что выключатель аппарата находится в позиции "ВКЛ.", а затем подключите USB кабель к аппарату. Если питание аппарата выключено, включите аппарат сначала главным выключателем, а затем кнопкой [ПИТАНИЕ] (⏻).</p>  |
|  | <p>Может ли быть использовано USB подключение в Вашем компьютере?</p>            | <p>Проверьте в Вашем компьютере, может ли использоваться USB интерфейс в Менеджере Устройств Вашего компьютера. (О "Менеджере Устройств" смотрите в файле Справка ОС Windows). Если USB подключение может использоваться, тип Вашего контроллера и корневой концентратор появятся в "Контроллеры Универсальной Последовательной Шины" "Менеджера Устройств". (Появляющиеся позиции варьируются в зависимости от компьютера).</p> <div data-bbox="901 1108 1476 1198">  </div> <p>Появление двух указанных выше позиций определяет возможность использования USB. Если рядом со строкой "Контроллеры Универсальной Последовательной Шины" появился желтый восклицательный знак или если две указанные выше позиции не появились, обратитесь к руководству по эксплуатации компьютера или к производителю Вашего компьютера по вопросу активизации USB, а затем переустановите драйвер принтера.</p> |
| <p><b>Драйвер принтера установлен неверно при помощи функции "plug and play" (USB подключение в ОС Windows).</b></p> | <p>Вы подключили аппарат к Вашему компьютеру до установки драйвера принтера?</p> | <p>В ОС Windows 2000/XP/Server 2003/Vista/Server 2008/7, если аппарат был подключен к Вашему компьютеру USB кабелем до установки драйвера принтера из программы-установщика, проверьте, не осталась ли информация о неудавшейся установке в "Менеджере Устройств". (О "Менеджере Устройств" смотрите файл Справка в ОС Windows). Если имя модели аппарата появляется в "Другие Устройства" из программы "Менеджер Устройств", удалите его, перезапустите компьютер и установите драйвер принтера вновь.</p> <div data-bbox="1029 1859 1380 1937">  </div>   |

## ► **Драйвер принтера не может быть установлен (Windows 2000/XP/Server 2003)**

Если драйвер принтера не устанавливается в ОС Windows 2000/XP/Server 2003, выполните следующие действия для проверки установок Вашего компьютера.

### **1 Щелкните на кнопке [пуск], а затем на строке [Панель Управления].**

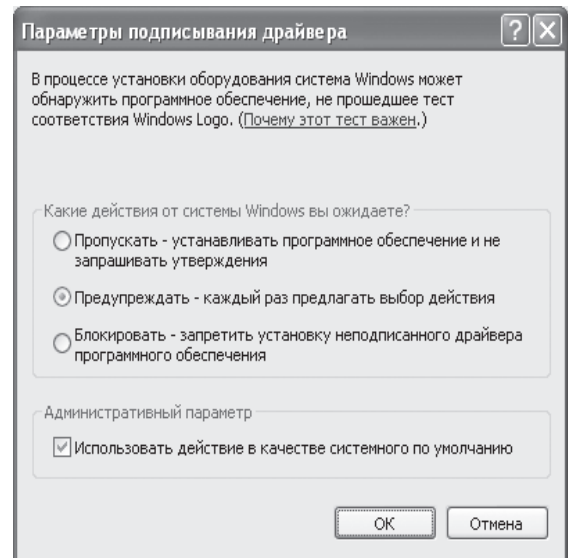
In Windows 2000, click the [Start] button, point to [Settings], and click [Control Panel].

### **2 Щелкните на [Производительность и обслуживание], а затем - на [Система].**

В ОС Windows 2000 дважды щелкните на пиктограмме [System] ([Система]).

### **3 Щелкните на закладке [Оборудование], а затем - на кнопке [Подписывание драйверов].**

### **4 Проверьте установки в "Какие действия от системы Windows Вы ожидаете?" ("Проверка подписи файла") в ОС Windows 2000).**



Если выбрано [Блокировать], то установка драйвера принтера будет невозможна. Выберите [Предупреждать] и установите драйвер принтера вновь.

# УДАЛЕНИЕ ПРОГРАММНОГО ОБЕСПЕЧЕНИЯ

Для удаления драйвера принтера или другой программы, установленной с помощью программы-установщика, выполните следующие действия.

## ► Windows

### 1 Щелкните на кнопке [start] ([пуск]), а затем на строке [Control Panel] [Панель Управления].

В ОС Windows 2000 щелкните на кнопке [Start] ([Пуск]), укажите [Settings] ([Настройка]) и щелкните на [Control Panel] ([Панель Управления]).

### 2 Щелкните на [Uninstall a program] ([Удалить программу]).

- В ОС Windows XP/Server 2003 щелкните на [Add or Remove Programs] ([Установка и удаление программ]).
- В ОС Windows 2000 дважды щелкните на пиктограмме [Add/Remove Programs] ([Добавить/Удалить Программы]).

### 3 Выберите программу или драйвер, которые нужно удалить.

Более подробно об удалении программ смотрите в Руководстве по эксплуатации операционной системы или в файле Справка.

### 4 Перезапустите Ваш компьютер.

## Mac OS X

### 1 Удалите принтер, использующий PPD файл аппарата, из списка принтеров.

О выводе на дисплей списка принтеров смотрите этап операции 11 и 12 раздела "MAC OS X" (стр. 32).

### 2 Удалите PPD файл.

PPD файл скопирован в следующую папку системного диска.

[Library] - [Printers] - [PPDs] - [Contents] - [Resources] - [en.lproj]

Удалите PPD файл аппарата из этой папки.

### 3 Удалите информацию установки.

Информация об установке скопирована в следующую папку системного диска.

[Library] - [Receipts]

Удалите файл [MX-C26.pkg] из этой папки.

## Mac OS 9.0 - 9.2.2

После удаления пиктограммы принтера, использующего PPD файл аппарата с рабочего стола, выполните следующие действия.

### 1 Загрузите программное обеспечение и сохраните извлеченные из архива файлы в любой папке.

### 2 Дважды щелкните на папке [MacOS].

### 3 Дважды щелкните на пиктограмме [Installer] ([Установщик]) ( ).

### 4 Выберите [Remove] ([Удалить]) в меню установки и щелкните на кнопке [Remove] [Удалить].

**SHARP**<sup>®</sup>  
SHARP CORPORATION