

SAMSUNG

<http://www.mp3.samsung.ru>



Подлежит использованию по назначению
в нормальных условиях
Рекомендуемый период : 7 лет

AH68-01635P (REV 0.0)

YP-MT6

SAMSUNG

yepp'



- Воспроизведение файлов MP3, WMA, ASF, Ogg
- Использование в качестве съемного диска
- Прямая запись в формате MP3
- FM-радиоприемник
- Объемный звук
- Поддержка стандарта USB 2.0
- Обновляемое встроенное ПО
- 42 часа непрерывного воспроизведения
- Функция записи голоса

YP-MT6

Содержание

Подготовка к работе

Инструкции по технике безопасности	4
Особенности плеера	6
Комплект поставки.....	8
Расположение органов управления	9

Подсоединение к компьютеру

Подключение плеера к ПК	11
Ручная установка драйвера USB.....	15
Использование в качестве съемного устройства для хранения данных (ПК).....	18
● Загрузка и выгрузка файлов	18
● Отсоединение кабеля USB	18
● Форматирование	19
Установка программы uerr studio	20
Просмотр справки по программе uerr Studio	21

Основные функции

Прослушивание музыки и выключение плеера	22
Функция блокировки	23
Запись голоса	23
Кодирование в формат MP3	24
Поиск музыкальных и речевых файлов	25
Прослушивание передач в диапазоне FM	26
Запись радиопередач в диапазоне FM	28

Дополнительные функции

Повтор фрагмента	28
Использование МЕНЮ	29
Функция навигации	30
Создание списка воспроизведения	33
Дополнительные настройки	34
Выбор режима воспроизведения	35
Выбор режима эквалайзера	36
● Preset EQ (Эквалайзер)	36
● Bass Booster (Усилитель басов)	36
● WOW Set (Настройка WOW)	37
● User (Пользовательская настройка эквалайзера)	38
Настройка дисплея	39
● Scroll Speed (Скорость прокрутки)	39
● Display Time (Показ времени)	39
● Backlight (Подсветка)	40
● Contrast (Контрастность)	40
● Tag (Ter)	41
● Language (Язык)	41
● Information (Информация)	41
Настройка системы	42
Настройка кодирования	44
Время до выключения питания	45
Управление файлами	46

Приложение

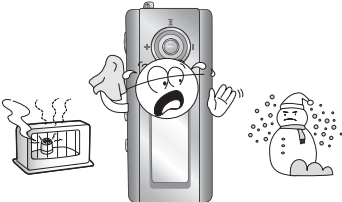
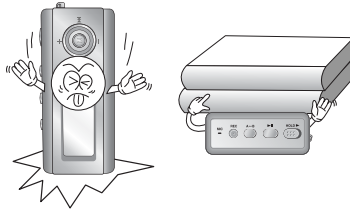
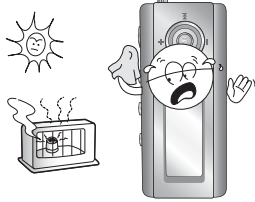


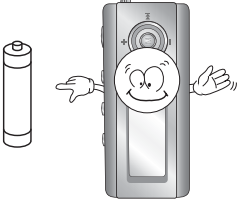
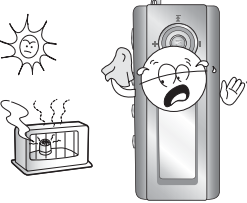


Структура МЕНЮ	47
----------------------	----

Сведения для покупателя

Устранение проблем	48
Технические характеристики	50

Инструкции по технике безопасности

Чтобы не получить травму и не повредить плеер, внимательно прочтите и уясните для себя эти инструкции.

<p>Не подвергайте плеер воздействию экстремальных температур (выше +35°C и ниже -5°C). Не подвергайте его воздействию влаги.</p> 	<p>Не подвергайте плеер сильным ударам и не кладите на него тяжелые предметы.</p> 	<p>Не допускайте попадания в плеер инородных предметов.</p> 
<p>Будьте осторожны, чтобы не нажимать на плеер излишне сильно при его ношении на шее.</p> 	<p>Не подвергайте плеер воздействию химических веществ, таких, как бензол или растворители.</p> 	<p>Если вы не собираетесь пользоваться плеером длительное время, удалите из него батарею.</p> 
<p>Не подвергайте плеер воздействию прямых солнечных лучей или источников тепла.</p> 	<p>Не храните плеер в запыленных местах.</p> 	<p>Не пытайтесь самостоятельно разбирать и ремонтировать плеер.</p> 

* Имейте в виду, что наша компания не несет ответственности за ущерб вследствие утраты данных по причине поломки, ремонта плеера или по каким-либо иным причинам.

Инструкции по технике безопасности

Наушники

Следуйте правилам безопасности дорожного движения

- Не пользуйтесь наушниками при управлении автомобилем или поездке на велосипеде. Это не только опасно, но и запрещено законом в некоторых странах.
- Если на улице вы будете слушать музыку в наушниках на большой громкости, это может привести к несчастному случаю, особенно при переходе через дорогу.

Чтобы защитить ваш слух

- Не пользуйтесь наушниками на слишком большой громкости. Врачи предупреждают, что прослушивание музыки на большой громкости в течение длительного времени вредно для слуха.
- Если вы почувствовали звон в ушах, уменьшите громкость или прекратите прослушивание.

Рабочая температура и влажность

- Температура: 5°C ~ 35°C
Влажность : 10 ~ 75%

Информация по защите окружающей среды

- Соблюдайте местное законодательство, касающееся утилизации упаковочных материалов, использованных батарей и устаревшей аппаратуры.
- Упаковка плеера сделана из картона, полиэтилена и т.п.; в ней не используются вредные материалы.



Настоящий продукт маркирован знаком соответствия на основании сертификата соответствия, выданного органом по сертификации-Ростест-Москва

Особенности плеера

Воспроизведение файлов MP3, WMA, ASF и Ogg

- Ваш плеер поддерживает воспроизведение файлов форматов MP3, WMA, ASF и Ogg.

Использование в качестве съемного диска

- С помощью Проводника Windows (Windows Explorer) вы можете легко копировать и переносить файлы в память плеера.

Прямая запись в формате MP3

- Вы можете преобразовать в файлы формата MP3 аудио сигнал с компакт-дисков, аудиокассет, а также передачи радиостанций без использования персонального компьютера (ПК).

FM-радиоприемник

- Функции Автоматического поиска и Запоминания частот делают прослушивание радиопередач в диапазоне FM более удобным.

Объемный звук

- Функция объемного звука добавляет звучанию объемность.

Особенности плеера

Поддержка стандарта USB 2.0

- Максимальная скорость передачи данных составляет 18 Мбит/с

Обновляемое встроенное ПО

- Вы можете обновлять встроенное ПО при появлении его новых версий. Вы можете добавить функции, кодеки и т.п. Проверяйте, не появились ли обновления программного обеспечения на домашней странице плеера (www.samsung.com).

42 часа непрерывного воспроизведения

- В этом плеере используются одна щелочная батарея типа AA/LR6. Плеер может непрерывно работать до 42 часов. Фактическое время воспроизведения зависит от типа и емкости батареи.

Функция записи голоса

- Вы можете выполнять высококачественную запись голоса.

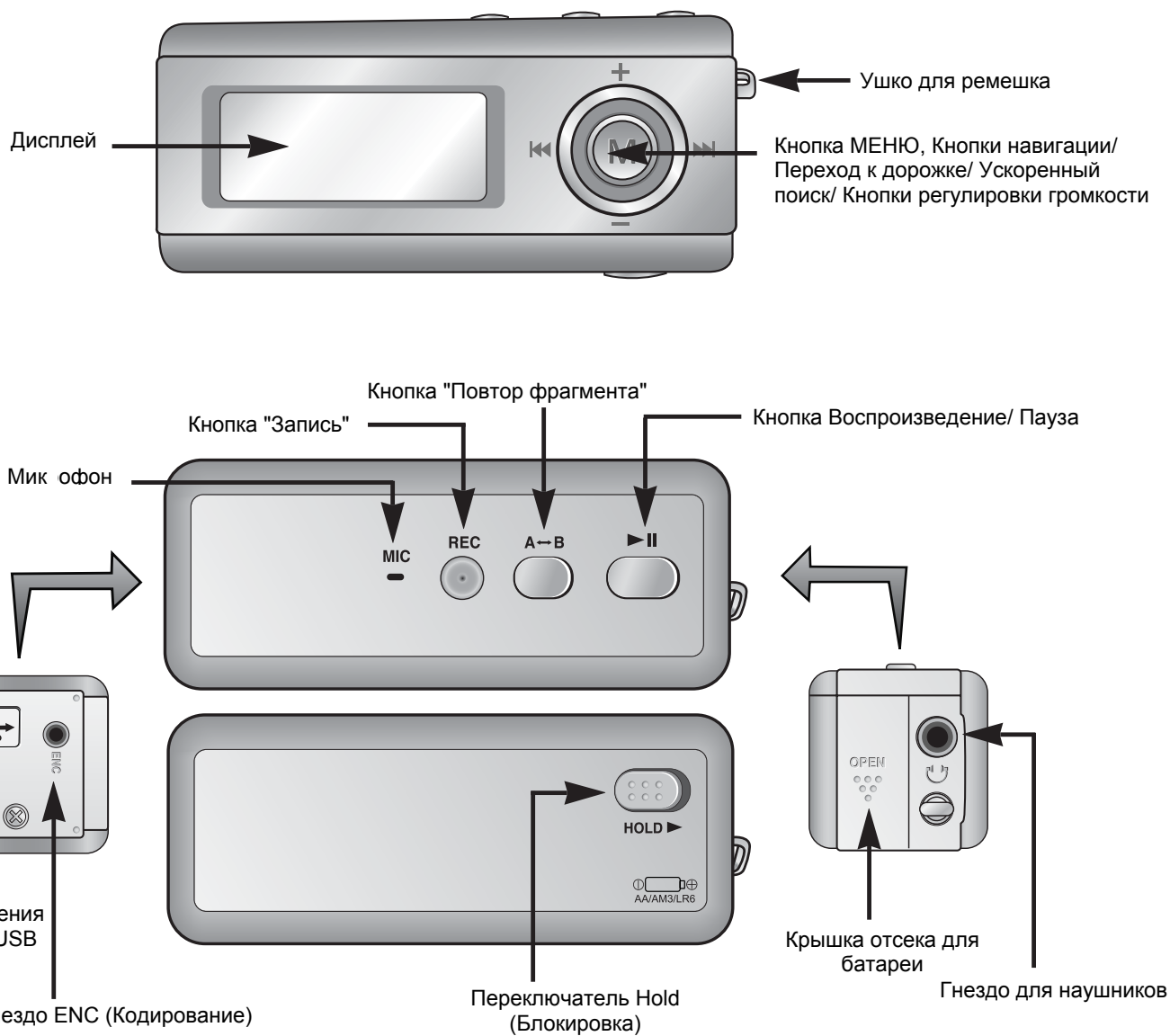
Комплект поставки



Модель	YP-MT6 H	YP-MT6 V	YP-MT6 X	YP-MT6 Z
Встроенная память	128 Мбайт	256 Мбайт	512 Мбайт	1 Гбайт

- Реальный объем доступной для использования встроенной памяти будет меньше указанного в таблице, так как часть памяти использует встроенное программное обеспечение.
- Конструкция принадлежностей может изменяться без предварительного уведомления для усовершенствования устройства.

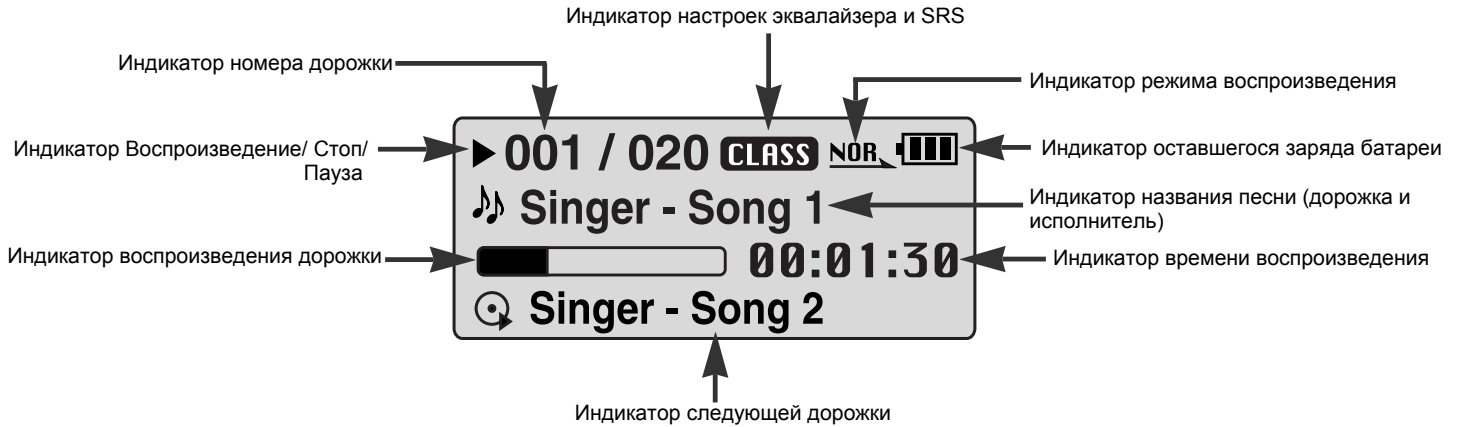
Расположение органов управления (плеер)



Продолжение ...

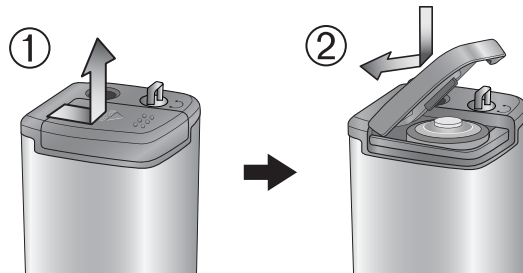
Расположение органов управления (плеер)

Дисплей



Установка батареи

- 1 Откройте крышку, сдвинув ее в направлении, указанном стрелкой.
- 2 Установите батарею, соблюдая правильную полярность (+, -), затем нажмите на крышку в направлении, указанном стрелкой, чтобы закрыть ее.



Примечание

- Не кладите на крышку отсека тяжелые предметы.

Подключение плеера к ПК

Системные требования

Компьютер должен отвечать следующим требованиям:

- Процессор Pentium 200 МГц и выше
- Windows 98 SE/ME/2000/XP
- 40 Мбайт свободного места на диске
- Привод CD-ROM (2X или выше)
- Поддержка порта USB (2.0)
- Графический адаптер VGA

Примечания

- Для установки программного обеспечения под Windows 2000 или XP, у вас должны быть права администратора. В противном случае завершить установку не удастся.
- Операционные системы (ОС) Windows ME, 2000 и XP могут распознать драйвер без установки поставляемой с плеером программы. Однако для того, чтобы форматировать память плеера и обновлять встроенное в него программное обеспечение, необходимо установить программу.
- Если при использовании ОС Windows 98 программное обеспечение для плеера YP-MT6 не было установлено, ОС не будет обмениваться данными с плеером, как со съемным устройством для хранения данных. Необходимо сначала установить USB-драйвер.

Перед тем, как подключать плеер уеpp к ПК, необходимо установить USB-драйвер. Если на экране появится сообщение "**Add new hardware wizard**" (Мастер установки оборудования), щелкните мышью на кнопке **[Cancel]** (Отмена) и установите USB-драйвер.

Установка программного обеспечения

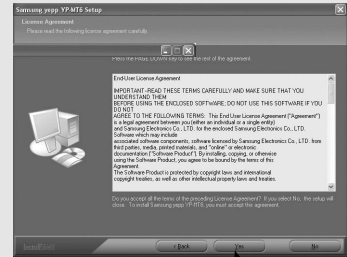
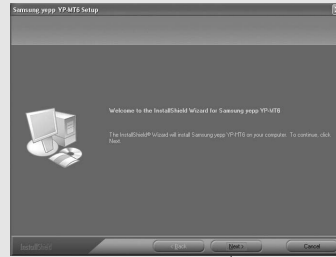
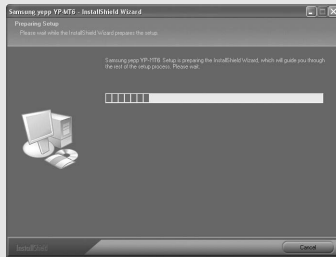
- 1 Загрузите установочный компакт-диск в привод CD-ROM. Выберите пункт **[Install yepp USB Driver]** (Установить USB-драйвер yepp).



Продолжение...

Подключение плеера к ПК

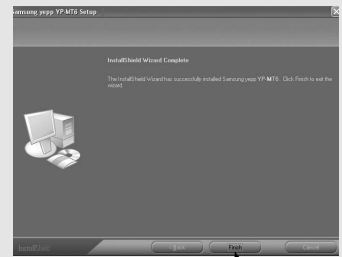
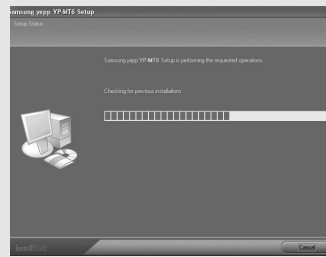
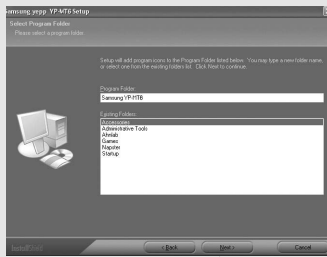
2 Завершите установку, последовательно выполняя инструкции, появляющиеся в окнах программы установки.



Щелкните



Щелкните



Щелкните

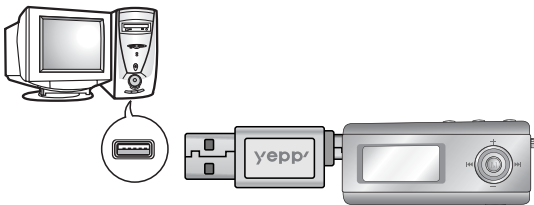


Щелкните

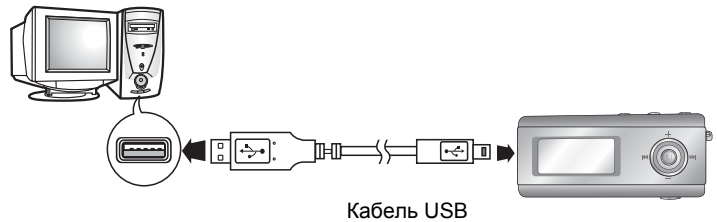
Подключение плеера к ПК

Подключение к ПК с помощью кабеля USB

- 1** Подсоедините один конец кабеля USB к порту USB на компьютере.
- 2** Подсоедините другой конец кабеля USB к порту для кабеля USB в нижней части плеера.
 - Отсоединение от компьютера кабеля USB в то время, когда во время установки драйвера USB программа обращается к плееру или когда компьютер выполняет команду, может вызвать сбой в компьютере.
- 3** Когда драйвер USB будет установлен, на экране появится сообщение о том, что система производит поиск нового устройства. Это сообщение может не появиться. На вкладке "Диспетчер устройств" (Device Manager) убедитесь в том, что установка драйвера завершилась успешно.
- 4** После установки драйвера USB, на вкладке **[Device Manager]** ([Устройства]) в окне **[System Properties]** ([Свойства: Система]) должен появиться пункт "Samsung yep YP-MT6 USB Device".



Переходник USB для прямого подсоединения



Кабель USB

Продолжение...

Подключение плеера к ПК

Как проверить установку драйвера USB

Windows 98:

Control Panel → System → Device Manager → Disk Drives → Samsung yepp YP-MT6
 (Панель управления → Система → Устройства → Дисковые накопители → Samsung yepp YP-MT6)

Windows 2000:

Control Panel → System → Hardware → Device Manager → Disk Drives → Samsung yepp YP-MT6 USB Device
 (Панель управления → Система → Оборудование → Диспетчер устройств → Дисковые накопители → Samsung yepp YP-MT6 USB Device)

Windows XP:

Control Panel → System → Hardware → Device Manager → Universal Serial Bus controllers → Disk Drives → Samsung yepp YP-MT6 USB Device
 (Панель управления → Система → Оборудование → Диспетчер устройств → Контроллеры универсальной последовательной шины USB → Дисковые накопители → Samsung yepp YP-MT6 USB Device)



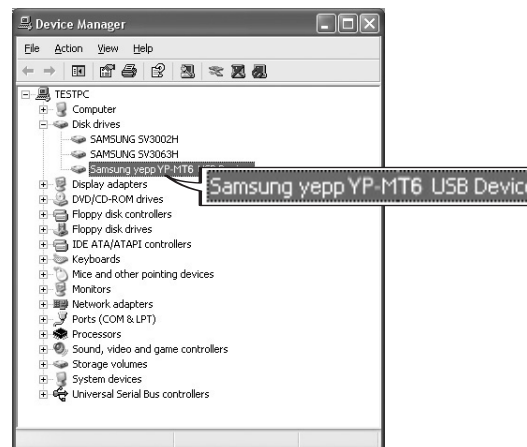
5 Если драйвер USB не установился автоматически, обратитесь на следующую страницу.

Ручная установка драйвера USB

Если драйвер USB установился правильно, переходите к разделу "Загрузка/выгрузка файлов".
Если драйвер USB не был установлен автоматически, выполните следующее:

Если при установке драйвера USB произошла ошибка

- 1 Откройте Диспетчер устройств.
Windows 98, ME:
Control Panel → System → Device Manager
(Панель управления → Система → Устройства)
Windows 2000:
Control Panel → System → Hardware → Device Manager
(Панель управления → Система → Оборудование → Диспетчер устройств)
Windows XP:
Control Panel → System → Hardware → Device Manager
(Панель управления → Система → Оборудование → Диспетчер устройств)



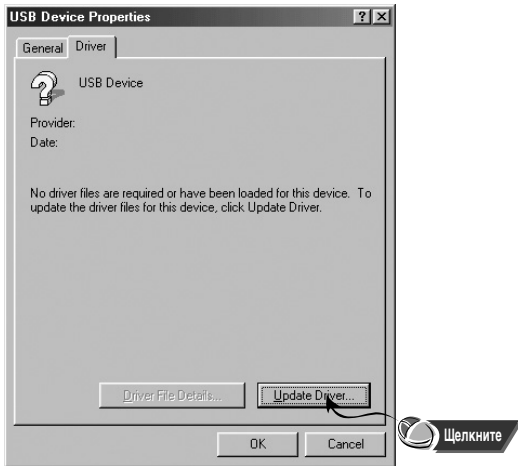
- 2 Проверьте, не стоит ли возле какого-либо из устройств в списке (показанного как неизвестное устройство или устройство USB) восклицательный или вопросительный знак.
- 3 Сделайте двойной щелчок мышью на значке устройства, помеченного восклицательным или вопросительным знаком.

Примечание

- Если вы используете ОС Windows 2000 и ваша версия Windows не распознает драйвер USB, загрузите и установите самое недавнее обновление операционной системы (Service Pack) с Web-сайта windowsupdate.microsoft.com.
- Способы установки могут иметь отличия, в зависимости от типа компьютера или операционной системы. За информацией по установке ПО обратитесь к дилеру, у которого вы купили компьютер, или в сервисный центр.
- Если во время установки драйвера USB система постоянно сообщает об ошибках, перезагрузите операционную систему и вновь подсоедините кабель USB.

Ручная установка драйвера USB

4 Выберите вкладку Driver (Драйвер) и щелкните на кнопке **[Update Driver]** (Обновить драйвер).



5 Щелкните на кнопке **[Next]** (Далее).



6 Выберите пункт **[Search for a suitable driver for my device]** (Найти лучший драйвер) и затем щелкните на кнопке **[Next]** (Далее).



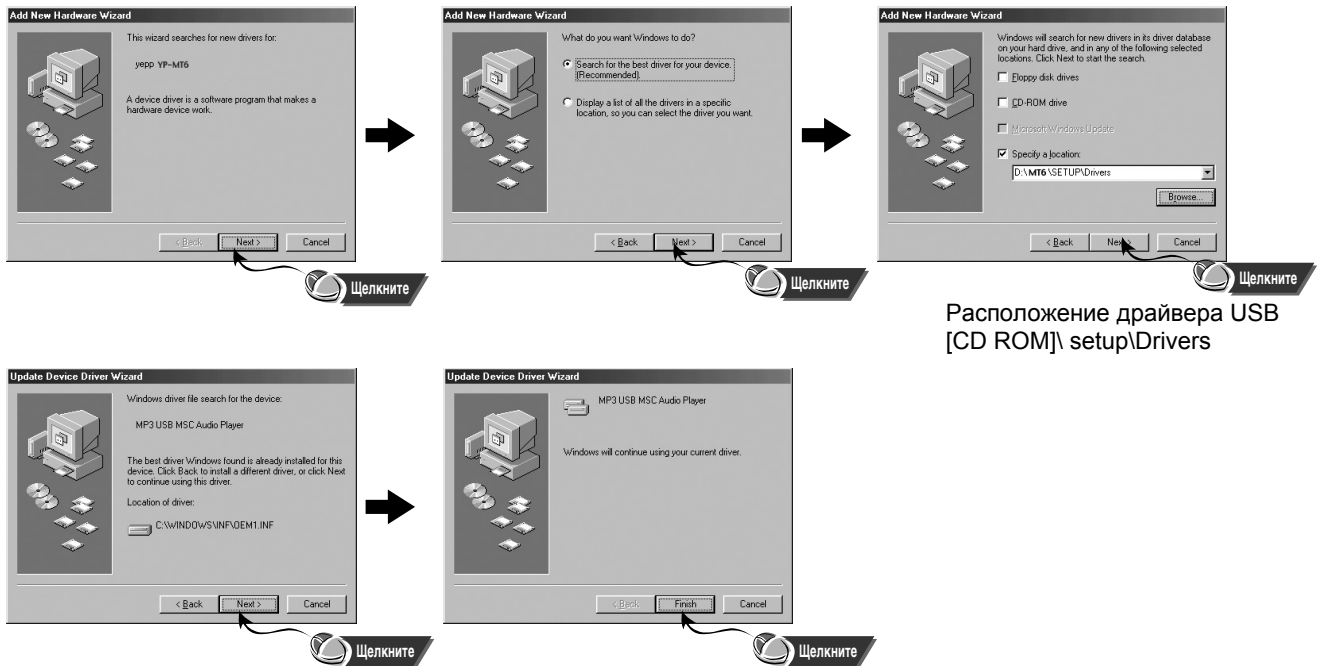
7 Щелкните на кнопке **[Next]** (Далее) для завершения установки.



Ручная установка драйвера USB

В системе Windows 98

Выполните установку, следуя инструкциям в порядке их появления в диалоговых окнах на экране.



: Чтобы завершить установку, обязательно перезагрузите ваш ПК.

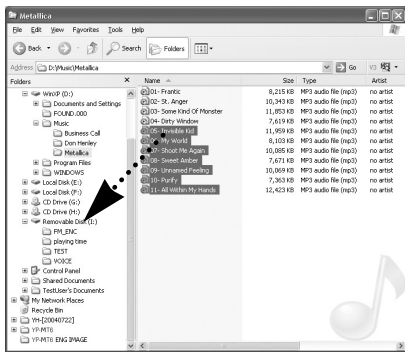
Примечание

- Если в системе Windows 98 не было установлено прилагаемое к плееру YP-MT6 программное обеспечение, вы не сможете использовать плеер, как съемное устройство для хранения данных. Необходимо сначала установить драйвер USB.

Использование в качестве съемного устройства для хранения данных (ПК)

Загрузка и выгрузка файлов

- 1 Подключите плеер к ПК с помощью поставляемого с плеером кабеля USB.
- 2 Откройте на ПК Проводник Windows (Windows Explorer).
 - В Проводнике Windows показывается съемный диск.
- 3 Выберите файл, который вы хотите сохранить, затем перетащите его мышью на значок съемного диска. (Сохраненные файлы будут воспроизводиться в порядке имен файлов).
 - Если в Проводнике Windows вы измените имена файлов музыкальных произведений на 001***, 002***... файлы будут воспроизводиться по порядку номеров.



Замечание

- Во время загрузки или выгрузки файлов появляется сообщение "WRITING/READING" (ЗАПИСЬ/ЧТЕНИЕ). Отсоединение кабеля USB в то время, когда показывается сообщение "WRITING/READING" может привести к сбою в работе устройства.
- При выборе съемного диска в Проводнике Windows (Windows Explorer) порядок следования файлов в окне Проводника не совпадает с порядком их воспроизведения.

Отсоединение кабеля USB

После окончания передачи файлов, необходимо отсоединить кабель USB следующим образом:

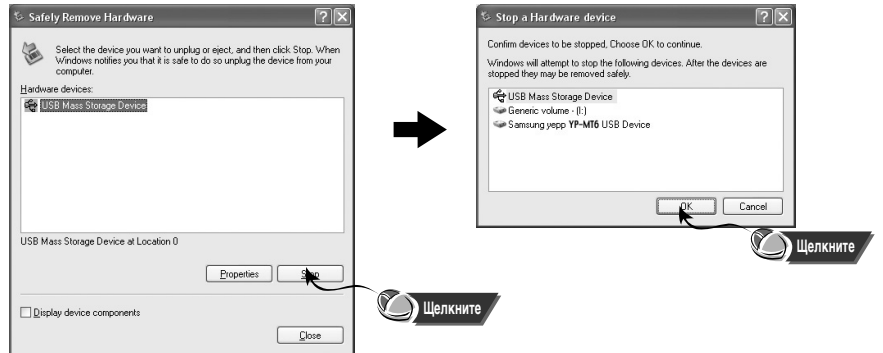
- 1 Сделайте двойной щелчок мышью на зеленой стрелке, появившейся в правом нижнем углу окна в панели задач.



Продолжение...

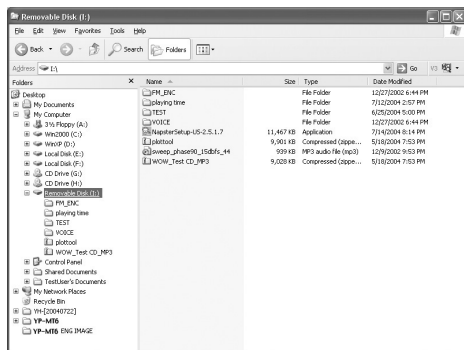
Использование в качестве съемного устройства для хранения данных (ПК)

- 2** Выберите USB-устройство и затем щелкните мышью на кнопке **[Stop]** (Остановить), а в появившемся окне **[Stop a Hardware Device]** (Остановка устройства) щелкните мышью на кнопке **[OK]** и отсоедините кабель USB.



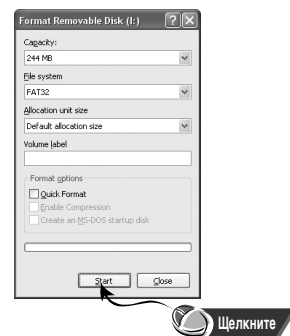
Форматирование

- 1** Выберите значок съемного диска, сделайте щелчок правой кнопкой мыши и выберите в появившемся контекстном меню пункт **[Format]** (Форматировать).



- 2** В появившемся окне нажмите кнопку **[Start]** (Начать).

- При форматировании все хранящиеся в памяти плеера файлы будут удалены.
- Вы можете изменить имя съемного диска, введя его в поле **[Volume label]** (Метка тома).



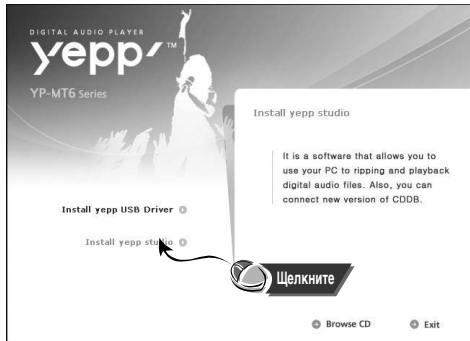
Примечание

- При форматировании все ранее сделанные в меню настройки будут удалены и вернуться в исходные состояния, устанавливающиеся по умолчанию.
- Необходимо соблюдать осторожность, так как после форматирования невозможно восстановить хранившиеся в памяти плеера файлы.

Установка программы yepp Studio

yepp Studio представляет собой программу, которая позволяет конвертировать и воспроизводить файлы музыкальных произведений на ПК.

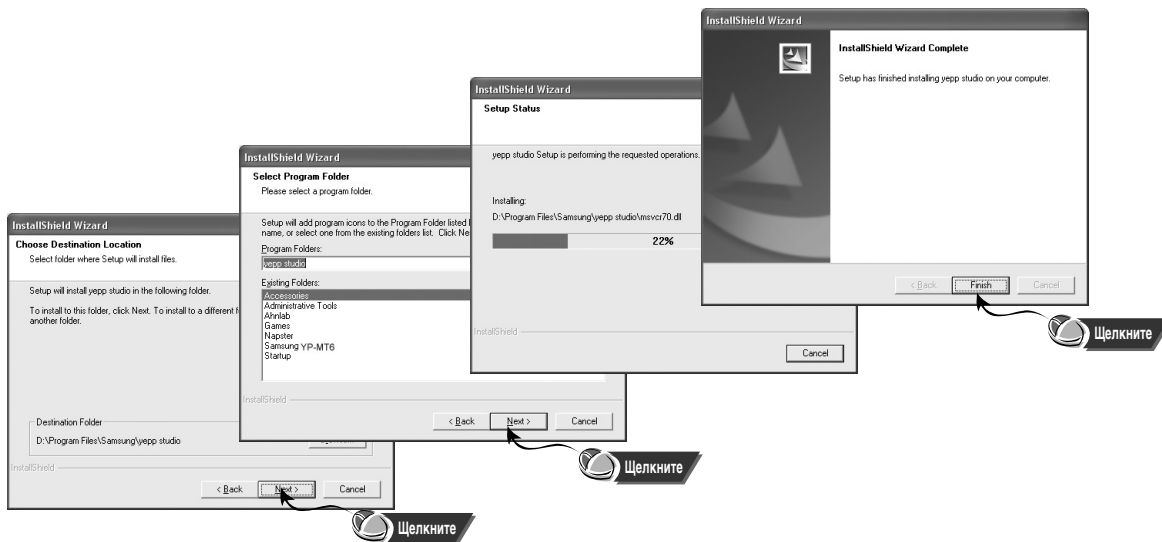
- 1 Загрузите установочный компакт-диск в привод CD-ROM.
Выберите пункт **[Install yepp Studio]** [Установить yepp Studio].



- 2 Выберите язык, который будет использоваться при установке.



- 3 Выполните установку, следуя инструкциям в порядке их появления в диалоговых окнах на экране.
 - Более подробную информацию о работе с программой yepp Studio вы можете посмотреть в ее справочном файле.



Примечание

- Во время первого запуска программы yepp Studio при появлении сообщения **[Register Serial Number]** (Зарегистрируйте серийный номер) введите в появившемся окне серийный номер плеера.

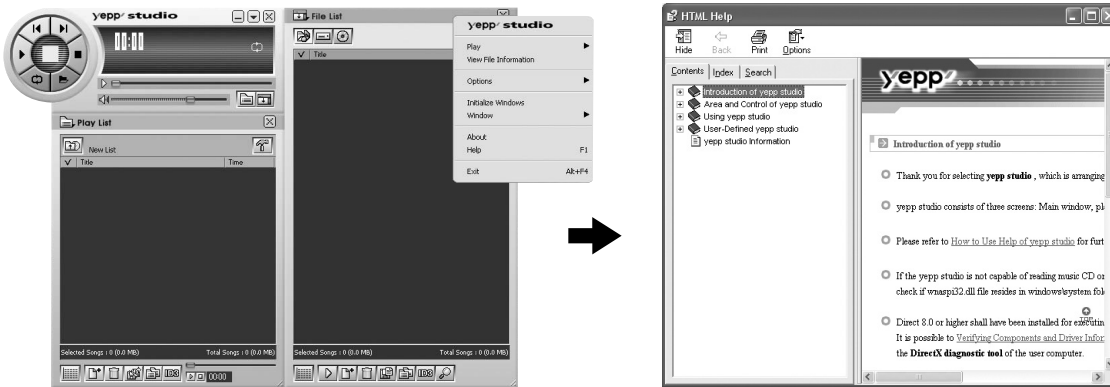
Просмотр справки по программе yepp Studio

Запустите программу yepp Studio и нажмите кнопку F1.

- Появляется справка по программе.

Переместите курсор к верхней части окна программы yepp Studio и нажмите правую кнопку мыши. На экране появится ниспадающее меню.

- Выберите пункт Help и на экране появится окно справки по программе.



Примечание

- Технология распознавания музыкальных файлов и относящаяся к ней информация предоставлены компанией Gracenote и службой Gracenote CDDB® Music Recognition ServiceSM
- CDDB является зарегистрированным товарным знаком компании Gracenote. Логотип Gracenote и логотип Gracenote CDDB, а также логотип "Powered by Gracenote CDDB" являются товарными знаками компании Gracenote. Music Recognition Service и MRS являются сервисными знаками компании Gracenote.

Прослушивание музыки и выключение плеера

Включение и выключение плеера

Включение : Чтобы включить плеер, нажмите кнопку ▶||.

Выключение: Чтобы выключить плеер, нажмите и удерживайте кнопку ▶||.

Воспроизведение музыки (Включение питания)

Нажмите кнопку ▶||.

- Начнется воспроизведение.

Пауза при воспроизведении (Выключение питания)

Чтобы приостановить воспроизведение, нажмите кнопку ▶||.

- Если после этого в течение 10 секунд (может быть установлено другое время) не будет нажата ни одна кнопка, плеер автоматически выключится.
- Чтобы возобновить приостановленное воспроизведение, вновь нажмите кнопку ▶||.

Регулировка громкости

Нажимайте верх или низ джойстика для регулировки громкости в пределах от 00 до 30.


Примечание

- Если имя файла не показывается правильно, последовательно перемещаясь через меню, перейдите к пункту **[Settings]** (Настройки) → **[Display]** (Дисплей) → **[Language]** (Язык) и затем измените установленный язык отображения информации. После изменения настроек языка соответствующим образом изменится язык экранных меню.
- Файлы формата WMA могут воспроизводиться только если они записаны с битрейтом от 48 Кбит/с до 192 Кбит/с.
- Время до выключения плеера может быть установлено через меню.

Функция блокировки

Функция HOLD (Блокировка)

В режиме Hold (Блокировка) не работает ни одна кнопка.

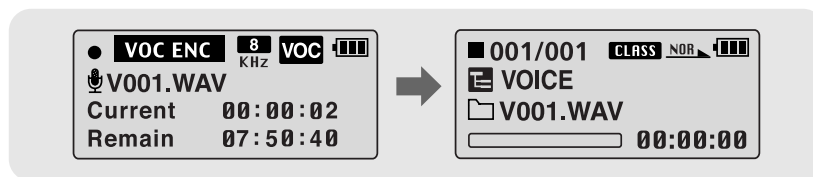
Сдвиньте переключатель  HOLD (Блокировка) на корпусе плеера в направлении, указанном стрелкой.

* Когда вы нажмете какую-либо кнопку, на дисплее появится сообщение "🔒HOLD!".

Запись голоса

* Для перехода из режима записи голоса в другие режимы обратитесь к разделу "Изменение режима".

- 1 Чтобы начать запись голоса, нажмите кнопку **REC** (Запись) и удерживайте ее в нажатом положении.
- 2 Чтобы остановить запись и сохранить речевой файл, нажмите кнопку **REC** еще раз.



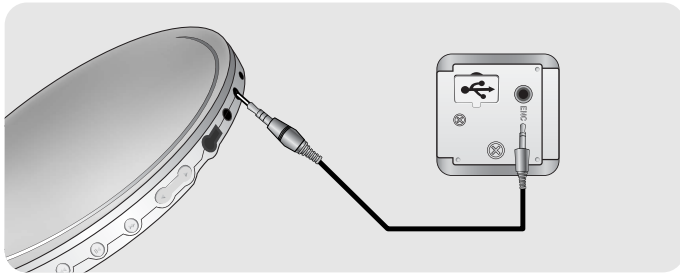
Примечание

- Речевым файлам последовательно присваиваются имена V001, V002, и т.д.; после записи файлы сохраняются в формате WAV в папке VOICE.
- При заполнении памяти запись голоса автоматически прекращается.
- Функция записи голоса не работает при прослушивании радиопередач в диапазоне FM или если к линейному входу плеера подсоединен кабель.

Кодирование в формат MP3

* Для перехода из режима кодирования сигнала с линейного входа в другие режимы обратитесь к разделу "Изменение режима".

- 1 Соедините аудио выход (или линейный выход) внешнего источника аудиосигнала с разъемом ENC (Кодирование) на корпусе плеера с помощью кабеля для линейного входа.



- 2 Чтобы начать кодирование в формат MP3, нажмите кнопку REC (Запись) и удерживайте ее в нажатом положении.
 - При нажатии кнопки >|| кодирование приостанавливается, а при повторном нажатии кнопки >|| кодирование возобновляется.
- 3 Если во время кодирования нажать кнопку REC еще раз, кодирование будет остановлено и будет создан новый файл.
 - Файлам последовательно присваиваются имена L001, L002... и они сохраняются в формате MP3 в папке LINE_ENC.

Примечание

- Битрейт файлов может быть установлен в диапазоне от 32 Кбит/с до 128 Кбит/с.
- Во время контроля кодирования вы можете регулировать уровень громкости.

Замечание

- Не отсоединяйте кабель от линейного входа во время кодирования.
- Если заряд батареи недостаточен, плеер может не выполнить кодирование файла полностью.
- Перед кодированием установите приемлемый уровень громкости на внешнем источнике сигнала. Слишком высокий уровень громкости может привести к ухудшению качества записи.

Поиск музыкальных и речевых файлов

❏ Поиск определенного фрагмента файла при воспроизведении

- Чтобы найти нужное место файла, во время воспроизведения нажмите и удерживайте нажатой левую или правую сторону джойстика.
- Чтобы возобновить нормальное воспроизведение, отпустите джойстик.

❏ Смена файла при воспроизведении

- Для перехода к следующему файлу во время воспроизведения, кратковременно нажмите джойстик в сторону значка >>|.
- Для воспроизведения предыдущего файла, в течение первых 5 секунд от начала воспроизведения файла, кратковременно нажмите джойстик в сторону значка |<<. Для перехода к началу текущего файла, кратковременно нажмите джойстик в сторону значка |<< спустя более 5 секунд от начала его воспроизведения.


❏ Смена файла при остановленном плеере

- При остановленном плеере нажмите на левую или правую сторону джойстика для перехода к предыдущему/следующему файлу.

Примечание

- Файл с переменным битрейтом (VBR): Файл, коэффициент сжатия которого непрерывно изменяется в соответствии с характеристиками звука, такими, как высота его тона.
- При воспроизведении файлов, записанных с переменным битрейтом, предыдущий файл может не начать воспроизводиться, даже если вы нажмете джойстик в сторону значка |<< менее, чем через 5 секунд после начала воспроизведения файла.
- Файлы, которые первоначально были закодированы в формате MP2 или MP1 и расширение которых было затем изменено на MP3, могут не воспроизводиться.

Прослушивание передач в диапазоне FM

Сначала нажмите кнопку  для вызова меню на дисплей и выберите режим "FM Radio" (FM радио).

Поиск радиостанции вручную

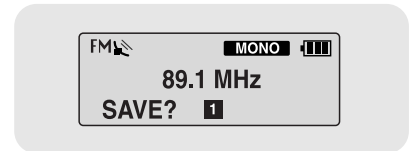
- Чтобы настроиться на нужную радиостанцию вручную, кратковременно нажимайте джойстик влево или вправо.

Автоматический поиск радиостанции

- Нажмите и удерживайте нажатой левую или правую сторону джойстика для автоматического поиска радиостанций, который останавливается при обнаружении частоты, на которой имеется сигнал радиостанции.

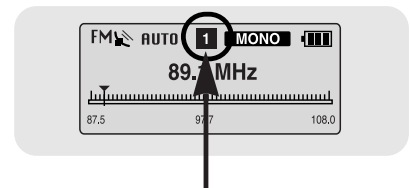
Ручное сохранение настройки на радиостанцию

- Настроившись на нужную радиостанцию вручную, нажмите кнопку **A↔B** для вызова на дисплей меню Save (Сохранение).
- Нажатиями левой или правой стороны джойстика выберите номер, который вы хотите присвоить сохраненной настройке на станцию, и затем нажмите кнопку **A↔B**.




Автоматическое сохранение настройки на радиостанции

- Когда плеер находится в режиме FM, нажмите и удерживайте кнопку **A↔B**.
- Плеер автоматически находит радиостанции в диапазоне от 87,5 МГц до 108,0 МГц и сохраняет в памяти настройку на них.
- Станциям автоматически присваиваются номера, начиная с 1.




Число сохраненных каналов

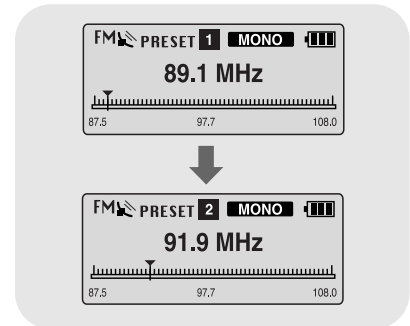
Примечание

- Для выхода из режима FM нажмите центральную кнопку джойстика .
- Режим прослушивания Моно (MO) или Стерео (ST) выбирается автоматически.

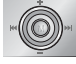
Прослушивание передач в диапазоне FM

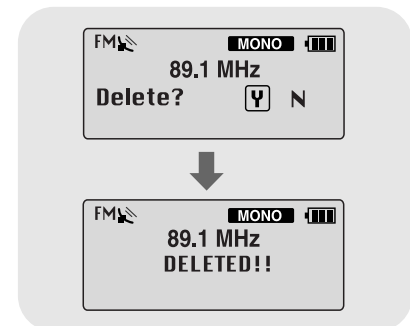
Поиск запомненных станций

- 1 Когда плеер находится в режиме FM, нажмите кнопку .
 - На дисплее появляется меню PRESET (Предварительно настроенные станции).
- 2 Нажимая джойстик в сторону значков I<< и >>I выберите нужную частоту (номер настройки).



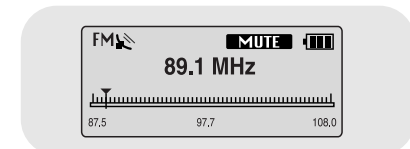
Удаление запомненных станций

- 1 Выбрав номер настройки, которую вы хотите удалить, нажмите и удерживайте кнопку A↔B.
- 2 Выбрав "Y" (Да), нажмите кнопку .
 - Настройка под выбранным вами номером будет удалена.



Временное отключение звука

- 1 Когда плеер находится в режиме FM, нажмите кнопку >||.
 - На дисплее появляется индикатор "MUTE" (Отключение звука) и звук становится не слышен.
- 2 Нажмите кнопку >|| еще раз.
 - Звук вновь становится слышен.



Примечание

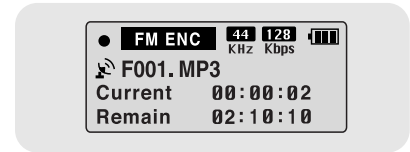
- Вы можете сохранить настройку на частоты до 20 радиостанций.

- Для выхода из меню PRESET (Предварительно настроенные станции) нажмите кнопку .

Запись радиопередач в диапазоне FM

1 Во время приема радиопередачи нажмите кнопку **REC** (Запись) и удерживайте ее в нажатом положении.

- Начинается кодирование в формат MP3 текущей радиопередачи в диапазоне FM.



2 Вновь нажмите кнопку **REC**.

- Кодирование прекращается и создается файл.
- Сохраняемым файлам последовательно присваиваются имена F001, F002, F003..., и они сохраняются в формате MP3 в папке FM_ENC.

Замечание

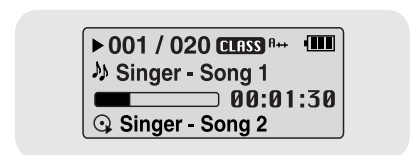
- Если заряд батареи недостаточен, плеер может не выполнить кодирование файла полностью.

Повтор фрагмента

Точка начала

При воспроизведении музыкального файла, кратковременно нажмите кнопку **A↔B** в начале фрагмента, который вы хотите повторить.

На дисплее появится значок **A↔**.

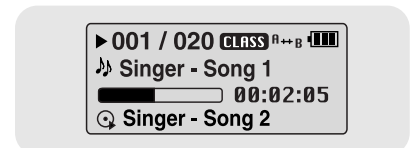


Точка окончания

Вновь кратковременно нажмите кнопку **A↔B** в конце фрагмента, который вы хотите повторить.

На дисплее появляется значок **A↔B**.


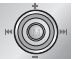
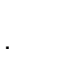
Выбранный вами фрагмент будет циклически повторяться.




Примечание

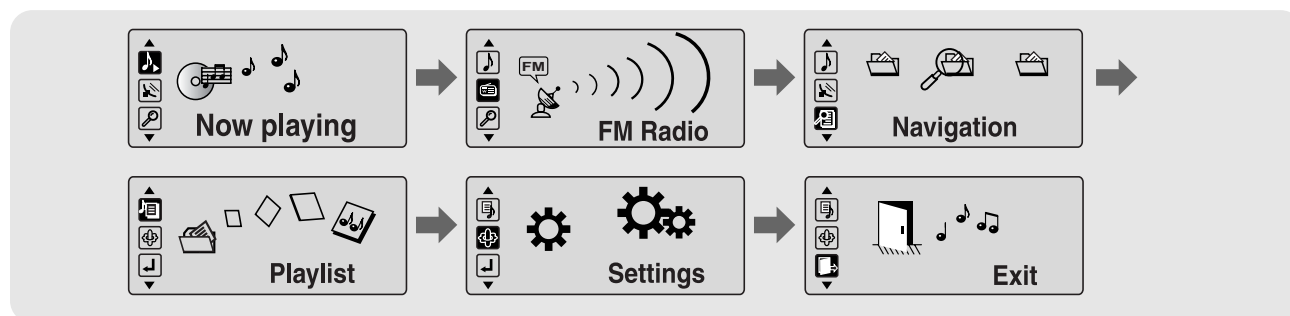
- Для отмены функции циклического повтора фрагмента кратковременно нажмите кнопку **A↔B**.
- Повтор фрагмента автоматически прекращается при использовании быстрого поиска с помощью нажатия джойстика в сторону значков **I<<**, **>>I**.

Использование МЕНЮ

Для перехода в режим работы с МЕНЮ нажмите и удерживайте центральную кнопку джойстика . Для перемещения по меню используйте кнопки   джойстика, а для выбора нужного меню кратковременно

нажмите кнопку .

Для выхода из режима МЕНЮ нажмите и удерживайте кнопку .




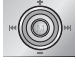

- Now Playing (Воспроизведение): Проверка воспроизводящегося в данный момент файла
- FM Radio (FM радио): Прослушивание радиопередач в диапазоне FM
- Navigation (Навигация): Переход в режим навигации по содержимому памяти плеера
- Playlist (Список воспроизведения): Для воспроизведения только тех файлов, которые вы хотите услышать
- Settings (Настройки): Настройка дополнительных параметров плеера
- Exit (Выход): Выход из МЕНЮ

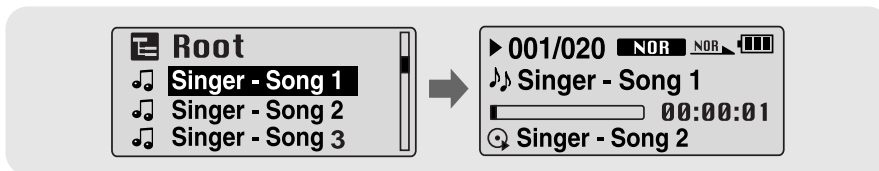
Примечание

- Если в режиме МЕНЮ в течение 15 секунд не была нажата ни одна кнопка, плеер выходит из режима МЕНЮ.
- Язык экранных меню можно изменить в пункте меню [Settings] (Настройки) → [Display] (Дисплей) → [Language] (Язык)


Функция навигации

С помощью функции навигации, вы можете легко находить нужные файлы или переключать режимы работы плеера.

- 1 Нажмите кнопку , чтобы войти режим навигации или нажмите и удерживайте кнопку  для входа в меню и затем выберите в меню пункт Navigation (Навигация).
- 2 Выберите файл или папку для воспроизведения с помощью джойстика.
 - **I<<**: для перехода в папку более высокого уровня.
 - **>>I**: для перехода в папку более низкого уровня.
 - **-+**: для перемещения к папке или файлу внутри выбранной папки.
 - Нажмите кнопку  для перехода вниз к папке более низкого уровня. При отсутствии папки более низкого уровня выбранный файл будет включен в список воспроизведения.
- 3 Нажмите кнопку **>||**.
 - Начнется воспроизведение выбранного файла.



Примечание


- Для выхода из режима навигации, нажмите и удерживайте кнопку  в режиме навигации.

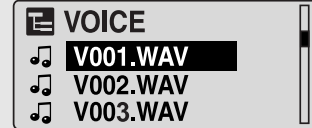
Функция навигации

Изменение режима

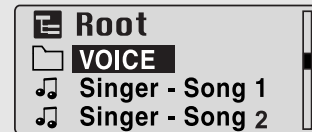
Вы можете изменять режим работы плеера следующим способом.

Например) Изменение режима воспроизведения речевых файлов на режим воспроизведения музыкальных файлов.

- 1** Нажмите кнопку  в режиме Voice (Речевой файл).

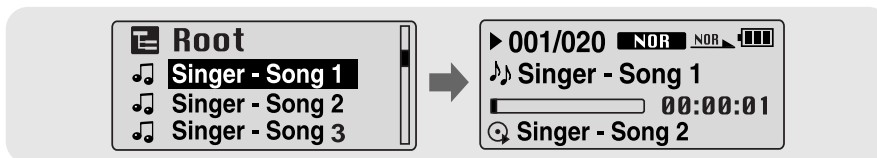


- 2** Нажмите на сторону |<< джойстика для перехода в папку более высокого уровня.



- 3** Используйте кнопки — + джойстика для перемещения к желаемому музыкальному файлу и затем нажмите кнопку >||.

- Так как при этом произойдет изменение на режим Music (Музыка), начнется воспроизведение выбранного файла.





Примечание

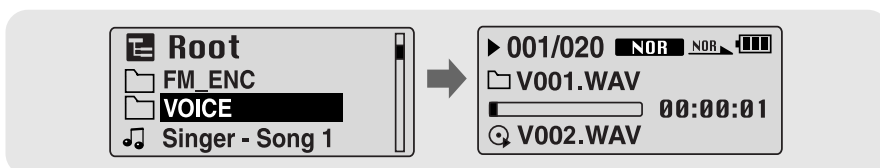
- Информацию о переходе в режим FM см. в разделе "Использование меню".

Функция навигации

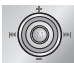

Воспроизведение/отмена воспроизведения папки

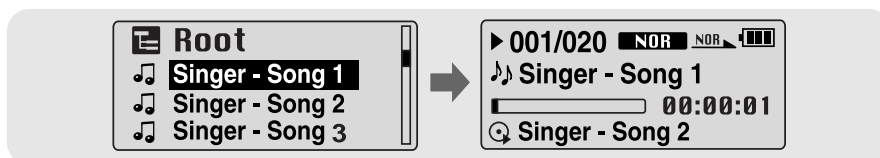
❑ Воспроизведение папки (альбома)

- 1 Нажмите кнопку , чтобы войти режим Навигации.
- 2 Нажимайте кнопки **←** **+** джойстика для перемещения к желаемой папке и затем нажмите кнопку **▶**.
 - Когда на дисплее появится значок "  ", начнется воспроизведение файлов из выбранной папки.





❑ Отмена воспроизведения папки

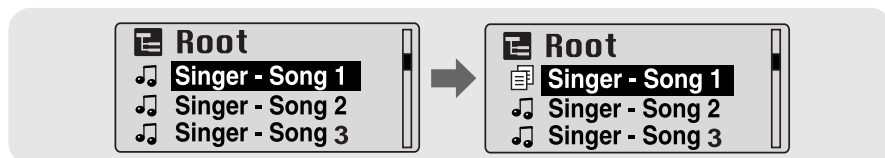
- 1 Нажмите кнопку  во время воспроизведения папки, чтобы войти режим Навигации.
- 2 Нажимайте кнопки **←** **+** джойстика для перемещения к желаемому файлу и затем нажмите кнопку **▶**.
 - После отмены режима воспроизведения папки на дисплее появится значок "  " и начнется воспроизведение выбранного файла.




Создание списка воспроизведения

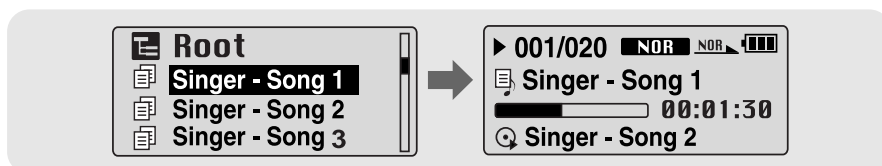
Создание списка воспроизведения

- В режиме Навигации переместитесь к нужному файлу и нажмите кнопку  .
 - На выбранном файле устанавливается метка.
 - Чтобы исключить файл из списка воспроизведения, переместитесь в режиме Навигации к помеченному файлу и нажмите кнопку  еще раз.




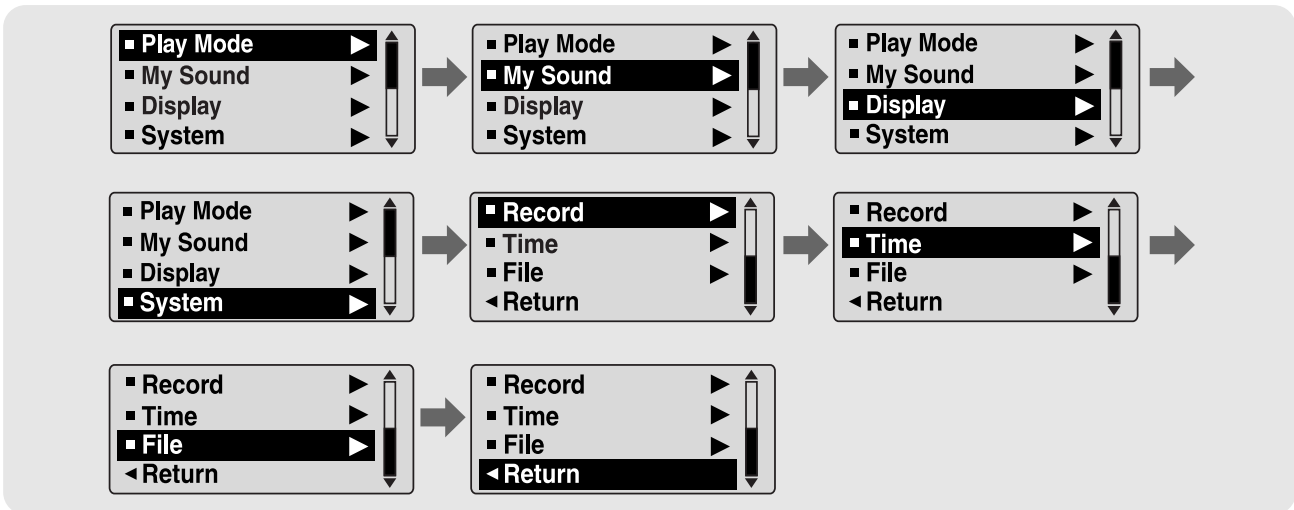
Прослушивание списка воспроизведения

- 1 Нажмите и удерживайте кнопку A↔B в режиме Music (Музыка) или выберите в меню пункт Playlist (Список воспр.).
 - На дисплее появляется составленный вами список воспроизведения.
- 2 Переместитесь к нужному файлу и нажмите кнопку ▷||.
 - На дисплее появится значок "  " и начнется воспроизведение выбранного файла.



Дополнительные настройки

- 1 В МЕНЮ выберите пункт **Settings** (Настройки) (см. раздел "Использование МЕНЮ").
- 2 В меню Settings с помощью кнопок **— +** джойстика переместитесь к функции, которую вы хотите настроить, и нажмите кнопку , чтобы выбрать ее.
 - Для перехода на один уровень меню вверх нажмите кнопку **I<<** джойстика или выберите пункт Return (Возврат).

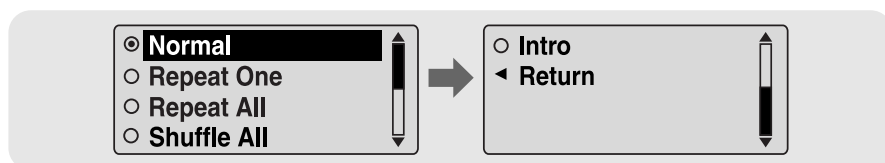


Выбор режима воспроизведения

- 1 В меню Settings (Настройки) выберите пункт **Play mode** (Режим воспроизведения).
- 2 В меню Play mode с помощью кнопок **—** **+** джойстика переместитесь к нужному режиму, и нажмите кнопку



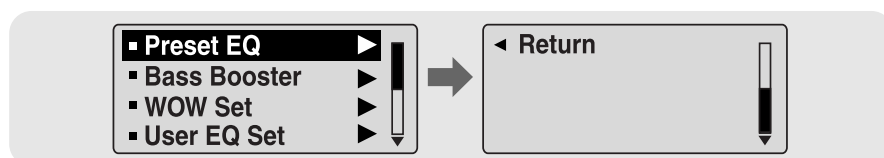
для выбора этого режима.




- Normal: Однократное воспроизведение всех файлов в обычном порядке.
- Repeat One: Повтор одного файла.
- Repeat All: Повтор всех файлов.
- Shuffle All: Воспроизведение файлов в случайном порядке (вперемешку).
- Intro: Воспроизведение первых 10 секунд всех сохраненных файлов.
- Return: Возврат к предыдущему меню.

Выбор режима эквалайзера

- 1 В меню Settings (Настройки) выберите пункт **My Sound** (Мой звук).
- 2 В меню **My Sound** с помощью кнопок **←** **+** джойстика выберите нужный режим звучания и нажмите кнопку




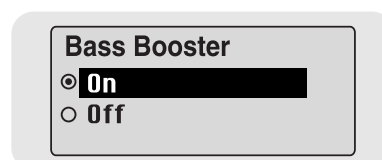
Preset EQ (Эквалайзер)

- С помощью кнопок **←** **+** джойстика выберите нужный режим звучания и нажмите кнопку .
- **SRS** → **TruBass** → **WOW** → **Normal** (Нормальный) → **Classic** (Классика) → **Jazz** (Джаз) → **Rock** (Рок) → **User** (Пользователь)
- Если вы хотите самостоятельно выполнить настройку баланса частот, выберите пункт User (Пользователь).





Bass Booster (Усилитель басов)


- С помощью кнопок **←** **+** джойстика выберите для функции Bass Booster состояние On (Вкл) или Off (Выкл), а затем нажмите кнопку .
- Функция Bass Booster действует, только если вы выбрали режим Normal (Нормальный), Classic (Классика), Jazz (Джаз) или Rock (Рок) в меню Preset EQ (Эквалайзер).
- **On** (Вкл): При воспроизведении музыки в предустановленных настройках звучания усиливаются басы.
- **Off** (Выкл): Музыка воспроизводится с предустановленными настройками звучания.



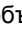
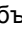
Выбор режима эквалайзера



WOW Set (Настройка WOW)



- С помощью кнопок   джойстика выберите желаемую функцию системы

SRS, а затем нажмите кнопку .

- Функция SRS действует, только если вы выбрали режим SRS, TruBass или WOW в меню Preset EQ (Эквалайзер).

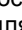
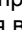
- **SRS:** Позволяет получить объемный стереозвук. Используйте кнопки   джойстика для настройки уровня функции SRS от 0 до 10.

- **TruBass:** Функция подъема низких частот, придающая звучанию полноту. Используйте кнопки   джойстика для настройки уровня функции TruBass от 0 до 10.

- **Focus:** Обеспечивает более чистое звучание при воспроизведении. Используйте кнопки   джойстика для выбора уровня

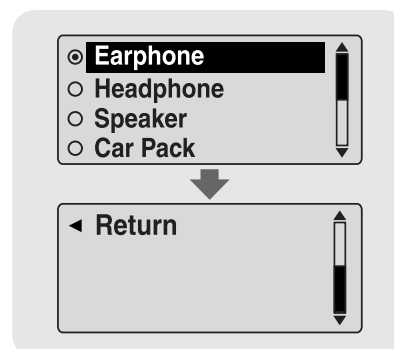
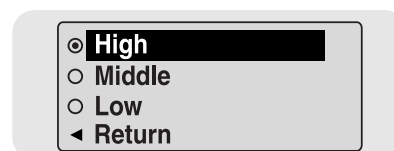
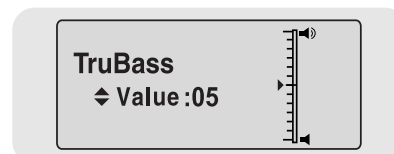
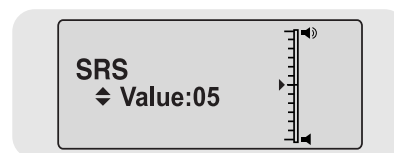
функции Focus (Фокус), а затем нажмите кнопку .

High (Высокий) → Middle (Средний) → Low (Низкий)

- **Optimum:** Оптимизация работы функции SRS в соответствии с подключенным к плееру устройством воспроизведения звука. Используйте кнопки   джойстика для выбора подключенного

устройства, а затем нажмите кнопку .

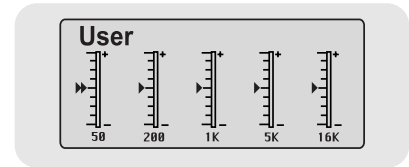
Earphone (Наушники-вставки) → Headphone (Наушники) → Speaker (Динамик) → Carpack (Автомобильная акустическая система)



Выбор режима эквалайзера

User EQ Set (Пользовательский эквалайзер)

- Если вы выберете пункт User (Пользователь), то сможете выполнить настройку эквалайзера в соответствии со своими предпочтениями.
- Используйте кнопки **|<< >>|** джойстика для перемещения вправо или влево к нужной полосе частот, а затем используйте кнопки **— +** джойстика для регулировки уровня.



После завершения настройки нажмите кнопку



Примечание

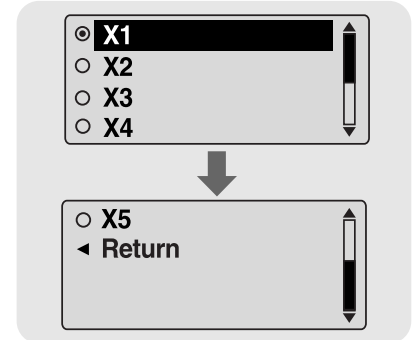
- Логотип **SRS(●)** является товарным знаком компании SRS Labs, Inc. Технология WOW применена по лицензии от компании SRS Labs, Inc.
- Установите приемлемую громкость, поскольку эффекты SRS могут увеличить ее.
- Этот плеер поддерживает частоты дискретизации 32 КГц, 44,1 КГц или 48 КГц.
- Функция SRS не работает для речевых файлов.

Настройка дисплея

Выберите в меню Settings (Настройки) пункт **Display** (Дисплей).

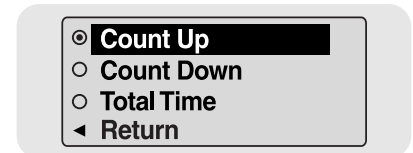
▣ Scroll Speed (Скорость прокрутки)

- С помощью кнопок **—** **+** джойстика отрегулируйте скорость прокрутки на дисплее информации о названии песни в диапазоне от X1 до X5.



▣ Display Time (Показ времени)

- С помощью кнопок **—** **+** джойстика выберите режим показа времени.
- **Count Up** (Прямой счет): Показ текущего времени воспроизведения.
- **Count Down** (Обратный счет): Показ оставшегося времени воспроизведения от общего времени воспроизведения.
- **Total Time** (Общее время): Показ общего времени воспроизведения файлов.



Настройка дисплея

Backlight (Подсветка)

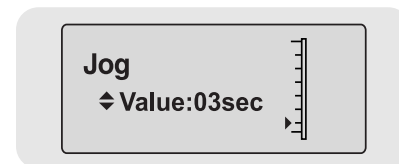
[Jog - Джойстик]

- С помощью кнопок **—** **+** джойстика установите время работы подсветки кнопки



в диапазоне от Off (Выкл) до 60 секунд.

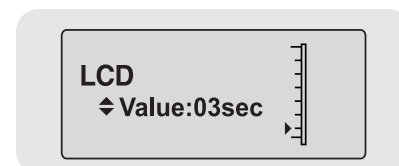
- Если было выбрано значение On (Вкл), подсветка работает постоянно.



[LCD - ЖК-дисплей]

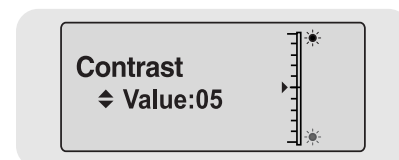
- С помощью кнопок **—** **+** джойстика установите время работы подсветки ЖК-дисплея в диапазоне от Off (Выкл) до 60 секунд.

- Если было выбрано значение On (Вкл), подсветка работает постоянно.



Contrast (Контрастность)

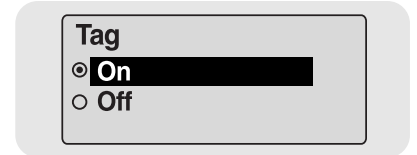
- С помощью кнопок **—** **+** джойстика отрегулируйте контрастность экрана дисплея в диапазоне от 0 до 10.



Настройка дисплея

Tag (Тег)

- С помощью кнопок **←** **+** джойстика выберите для пункта Tag состояние On (Вкл) или Off (Выкл).
- **On** (Вкл): На дисплее показывается информация тега, если в музыкальном файле имеется информация тега. Если в музыкальном файле нет информации тега, то показывается имя файла.
- **Off** (Выкл): На дисплее показывается имя музыкального файла.



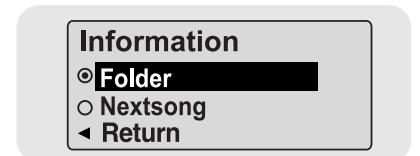
Language (Язык)

- С помощью кнопок **←** **+** джойстика выберите язык показа информации тега.
- **Chinese(S)** (Китайский (У)) → **Chinese(T)** (Китайский (Т)) → **English** (Английский) → **French** (Французский) → **German** (Немецкий) → **Italian** (Итальянский) → **Japanese** (Японский) → **Korean** (Корейский) → **Russian** (Русский) → **Spanish** (Испанский)



Information (Информация)

- С помощью кнопок **←** **+** джойстика выберите, какую информацию показывать на дисплее во время воспроизведения.
- **Folder** (Папка): Во время воспроизведения на дисплее показывается имя папки.
- **Next Song** (Следующая песня): Во время воспроизведения на дисплее показывается информация о следующей песне.

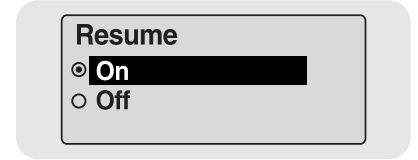


Настройка системы

Выберите в меню Settings (Настройки) пункт **System** (Система).

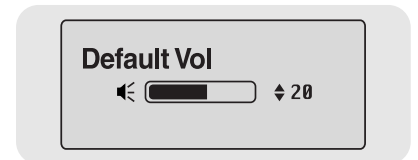
☒ Resume (Возобновить)

- С помощью кнопок **— +** джойстика выберите для пункта Resume состояние On (Вкл) или Off (Выкл).
- **On** (Вкл): Если вы вновь включите воспроизведение после его останова, то воспроизведение возобновится с того фрагмента, который вы прослушивали непосредственно перед останомом.
- **Off** (Выкл): Если вы вновь включите воспроизведение после его останова, то воспроизведение начнется с начала.



☒ Default Vol (Громкость по умолчанию)

- С помощью кнопок **— +** джойстика установите уровень громкости по умолчанию в диапазоне от 0 до 30 (макс.).
- Если при выключении плеера установленный уровень громкости был выше уровня громкости по умолчанию, то при следующем включении плеера будет установлен уровень громкости по умолчанию.
- Если при выключении плеера установленный уровень громкости был меньше уровня громкости по умолчанию, то при следующем включении плеера будет установлен этот же уровень.



☒ Tuner Region (Регион тюнера)

- С помощью кнопок **— +** джойстика выберите регион для FM-тюнера.
- **Worldwide** (Всемирный): Поиск радиостанций в диапазоне FM от 87,5 МГц до 108,0 МГц с шагом 50 кГц.
- **US** (США): Поиск радиостанций в диапазоне FM от 87,5 МГц до 108,0 МГц с шагом 100 кГц.
- **Japan** (Япония): Поиск радиостанций в диапазоне FM от 76,0 МГц до 108,0 МГц с шагом 100 кГц.



Настройка системы

▣ Tuner Level (Уровень тюнера)

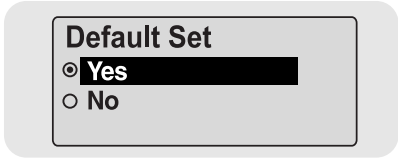
- С помощью кнопок **—** **+** джойстика выберите уровень чувствительности FM-тюнера.
- Чем выше уровень чувствительности FM-тюнера, тем больше радиостанций он может принимать
- **High (Высокий)** → **Middle (Средний)** → **Low (Низкий)**



High
 Middle
 Low
 Return

▣ Default Set (Установка настроек по умолчанию)

- С помощью кнопок **—** **+** джойстика выберите для пункта Default Set состояние Yes (Да) или No (Нет).
- **Yes (Да)**: Все настройки будут установлены в исходные состояния.
- **No (Нет)**: Все настройки останутся неизменными.



Default Set
 Yes
 No

▣ Beep (Звуковой сигнал)

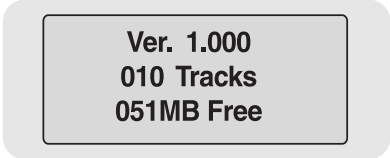
- С помощью кнопок **—** **+** джойстика выберите для пункта Beep состояние Yes (Да) или No (Нет).
- **Yes (Да)**: При нажатии любой кнопки подается звуковой сигнал.
- **No (Нет)**: Звуковой сигнал при нажатии кнопок не подается.



Beep
 On
 Off

▣ About (О плеере)

- Если вы выберете пункт About, то сможете проверить информацию о версии плеера, общее количество записанных файлов и оставшуюся свободную емкость памяти.



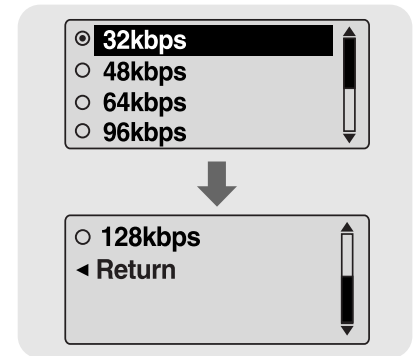
Ver. 1.000
010 Tracks
051MB Free

Настройка параметров кодирования

Выберите в меню Settings (Настройки) пункт **Record** (Запись).

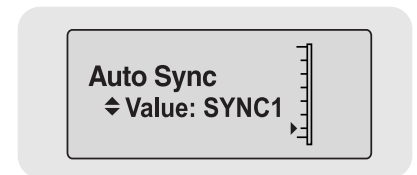
▣ Bitrate (Битрейт)

- С помощью кнопок **—** **+** джойстика выберите желаемый битрейт для кодирования.
- Для кодирования музыки в формат MP3 вы можете выбрать одно из следующих значений битрейта: 32 Кбит/с, 48 Кбит/с, 64 Кбит/с, 96 Кбит/с и 128 Кбит/с.



▣ AutoSync (Автосинхронизация)

- С помощью кнопок **—** **+** джойстика установите время автоматической синхронизации в диапазоне от 1 до 5 секунд.
- Функция Автоматической синхронизации позволяет во время кодирования в формат MP3 в случае отсутствия звукового сигнала в течение установленного времени разделять кодируемую информацию на отдельные файлы MP3 и сохранять эти файлы.
- При установленном значении 1 секунда кодирование прекращается и плеер возвращается в режим Music (Музыка), если во время кодирования звуковой сигнал отсутствует более 1 секунды.
- Если было выбрано значение Off (Выкл), то кодирование продолжается даже при отсутствии сигнала и затем вся закодированная информация сохраняется в одном файле.



Время до выключения питания

Выберите в меню Settings (Настройки) пункт Time (Время).

❑ Power Off (Выключение питания)

- С помощью кнопок **—** **+** джойстика установите время до выключения питания в диапазоне от 0 до 3 минут.
- Если по окончании воспроизведения не нажимается ни одна кнопка, питание плеера автоматически выключится по истечении заданного времени.
- Если было выбрано значение Off (Выкл), то питание не будет выключаться автоматически.

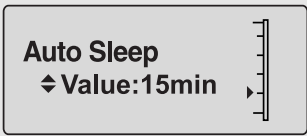
Power Off
↕ Value: 05sec



❑ Auto Sleep (Авто "Сон")

- С помощью кнопок **—** **+** джойстика установите время работы таймера "Сон" из возможных значений 15, 30, 60, 90 или 120 минут.
- По истечении этого времени плеер автоматически выключится.
- Если было выбрано значение Off (Выкл), питание не будет выключаться автоматически.


Auto Sleep
↕ Value: 15min



❑ Intro Time (Время Интро)

- С помощью кнопок **—** **+** джойстика установите время интро (ознакомительного воспроизведения) из возможных значений 10, 20, 30 или 60 секунд.
- Когда вы выберете функцию Intro (Интро), начало каждого файла будет воспроизводиться в течение установленного в этом пункте времени.







Intro Time
↕ Value: 10sec




Управление файлами

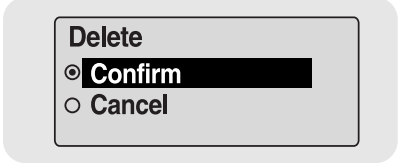
В меню Settings (Настройки) выберите пункт **File** (Файл).

Удаление

- 1 В меню File выберите пункт **Delete** (Удалить).
- 2 С помощью кнопок   джойстика переместитесь к файлу, который вы хотите удалить, и затем нажмите кнопку .
- 3 С помощью кнопок   джойстика переместитесь к пункту Confirm (Подтвердить) и затем нажмите кнопку .
 - Выбранный файл будет удален.






Delete 
 Format 
 Return



Delete
 Confirm
 Cancel

Форматирование

- 1 В меню File (Файл) выберите пункт **Format** (Форматировать).
- 2 С помощью кнопок   джойстика переместитесь к пункту Confirm (Подтвердить) и затем нажмите кнопку .
 - Будет выполнено форматирование памяти плеера.



Delete 
 Format 
 Return

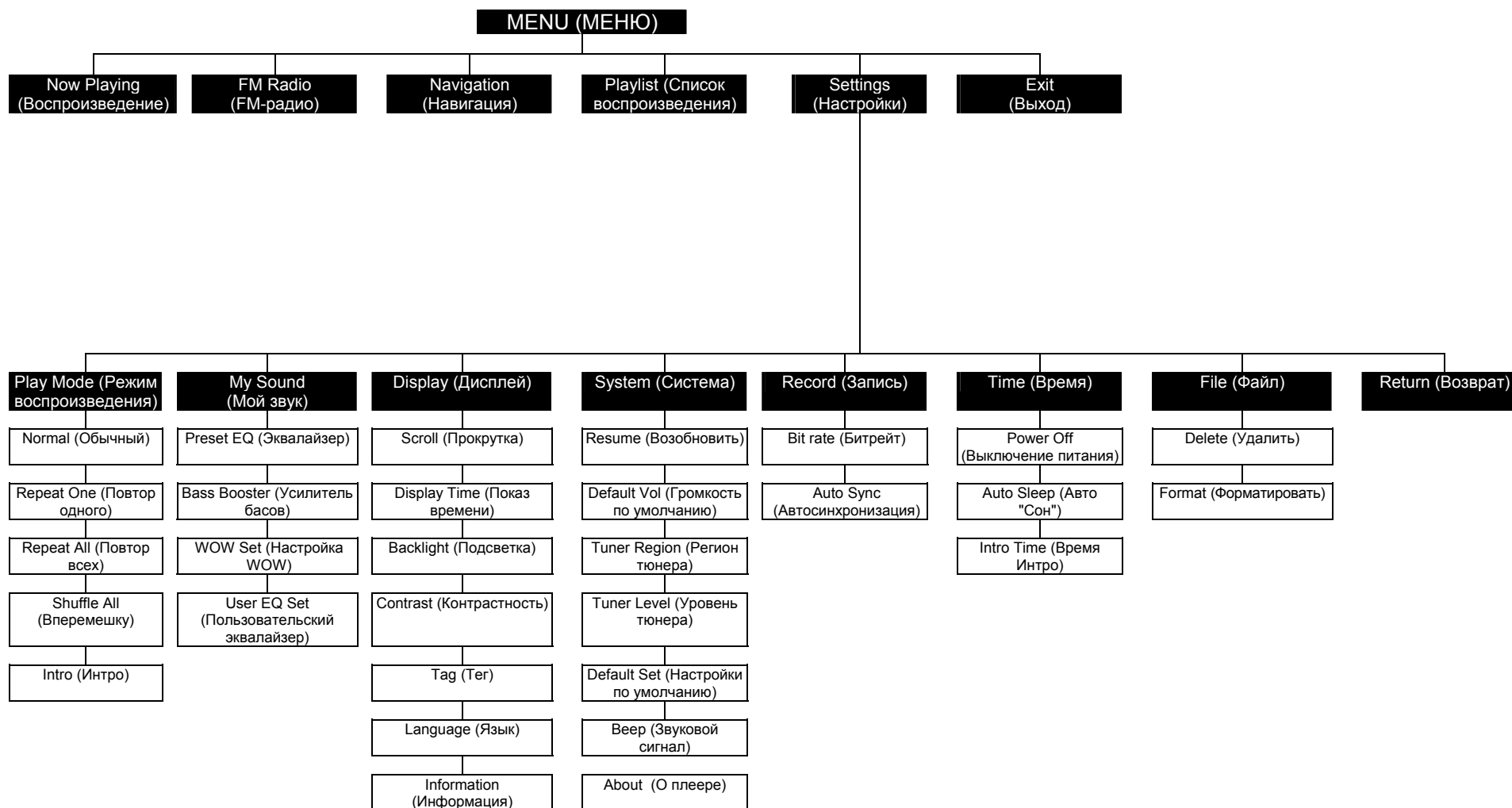


Format
 Confirm
 Cancel

Примечание

- При форматировании встроенной памяти все содержащиеся в ней файлы будут удалены.
- Рекомендуется выполнять форматирование с использованием ПК, на который установлена поставляемая с плеером программа, так как форматирование через меню может занять много времени.

Структура МЕНЮ



● Используйте кнопки джойстика  для перемещения по меню и выбора его пунктов.

Устранение проблем

Программное обеспечение не работает

- Проверьте, соответствует ли компьютер рекомендованным системным требованиям.

Плеер не работает, ЖК-дисплей ничего не показывает.

- Проверьте заряд батареи.
- Проверьте, установлена ли батарея в правильной полярности (+, -).
- Подсоединив плеер к ПК, запустите на рабочем столе утилиту YP-MT6 Updater для обновления встроенного программного обеспечения изделия.

Не воспроизводится звуковой сигнал при нажатии кнопки >|| в режиме "Воспроизведение".

- Проверьте, записаны ли файлы формата MP3 или WMA во встроенную память.
- Проверьте, не установлен ли переключатель блокировки в положение Hold (Блокировка).

Не загружаются файлы в память плеера.

- Проверьте, правильно ли установлен драйвер на компьютере.
- Проверьте соединение между плеером и компьютером.
- Проверьте и/или замените батарею, включите питание плеера.
- Операционная система ограничивает количество файлов, которое вы можете сохранить в одной папке.
Для сохранения файлов создайте подпапку.
- Проверьте, не заполнена ли память плеера.

Подсветка не работает.

- Проверьте установленный режим подсветки.
- Когда батарея почти разрядилась, подсветка перестает работать.

Кнопки плеера не работают.

- Проверьте, не установлен ли переключатель блокировки в положение Hold (Блокировка).
- Извлеките батарею, а затем вновь вставьте ее.

Устранение проблем

Плеер все время выключается.

- В режиме "Стоп" питание плеера автоматически выключается через десять секунд (время до выключения зависит от сделанных вами настроек).
- Проверьте, есть ли в памяти плеера сохраненные файлы.

В режиме воспроизведения неправильно показывается время воспроизведения.

- При воспроизведении файлов с VBR (переменным битрейтом) на дисплее показывается сообщение "VBR SONG" (Песня с VBR).

Темный экран ЖК-дисплея

- Проверьте установленную контрастность.

В памяти плеера сохранен файл, но на экране появляется сообщение "No File" (Нет файлов).

- Проверьте, не установлен ли режим воспроизведения папок и воспользуйтесь функцией "Навигация" для изменения режима воспроизведения папок.
- Подсоединив плеер к ПК, запустите на рабочем столе утилиту YP-MT6 Updater для обновления встроенного программного обеспечения изделия.

Вы не можете надлежащим образом подключить плеер к ПК.

- Win98: Попробуйте подключиться еще раз после установки драйвера плеера yepp Driver.
- WinME: Удалите программу yepp Driver и щелкните по кнопке Пуск (Start) на рабочем столе для выполнения обновления Windows. После выбора важных обновлений и пакета обновлений Service Pack выполните обновление.
- Win2000/XP: Перезагрузите ПК и попробуйте подключиться еще раз.

Технические характеристики

Модель	УР-МТ6
Объем встроенной памяти	128 Мбайт (УР-МТ6 Н), 256 Мбайт (УР-МТ6 V), 512 Мбайт (УР-МТ6 X), 1 Гбайт (УР-МТ6 Z)
Напряжение питания	1,5 Вx1 (щелочная батарея типа AA/LR6)
Время воспроизведения	до 42 часов (с щелочной (alkaline) батареей, файлы MP3 128 Кбит/с, уровень громкости 20)
Габаритные размеры/ Масса	25,2 x 60,8 x 24,2 мм/ 36 г (без батареи)
Корпус	Цинк/Пластик/Алюминий
Отношение сигнал/шум	89 дБ с ФНЧ 20 кГц
Выходная мощность на наушники	10 мВт/канал (на нагрузке 16 Ом)
Диапазон воспроизводимых частот	20 Гц ~ 20 кГц
Диапазон рабочих температур	-5 ~ +35°C
Принимаемые частоты в диапазоне FM	87,50 ~ 108,00 МГц
Отношение сигнал/шум FM-приемника	62 дБ
Полный коэффициент гармоник FM-приемника	1%
Полезная чувствительность FM-приемника	10 дБ
Поддерживаемые файлы	MPEG1/2/2.5 Layer3 (8Кбит/с ~ 320Кбит/с, 8кГц ~ 48 кГц) WMA, ASF (8Кбит/с ~ 192Кбит/с, 8кГц ~ 48кГц), Ogg

Для заметок