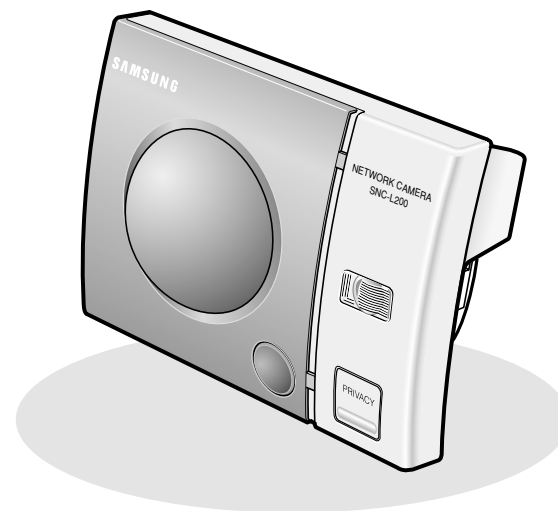


SAMSUNG

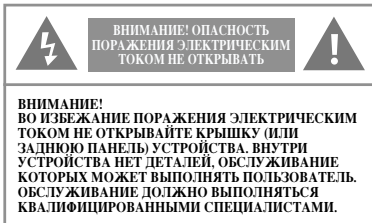
Сетевая камера SNC-L200

Руководство пользователя



AB68-00524B

* Перед использованием устройства прочтите раздел “Меры предосторожности”.



Этот символ обозначает, что внутри устройства высокое напряжение. Любой контакт с деталями внутри устройства представляет опасность.



Этот символ обозначает, что к устройству прилагается важный документ, касающийся основных операций и технического обслуживания.



Во избежание возгорания или поражения электрическим током не допускайте воздействия дождя или влаги на устройство.

Данное устройство соответствует требованиям Части 15 Правил FCC. Работа с устройством должна отвечать двум следующим условиям.

- 1) Данное устройство не может являться источником помех.
- 2) Данное устройство должно работать в условиях любых помех, включая те, которые могут вызывать сбои в работе.

ВНИМАНИЕ!

При неправильной замене батареи существует опасность взрыва.

Используйте для замены только аналогичные батареи или батареи, рекомендуемые производителем.

Утилизация использованных батарей должна выполняться в соответствии с инструкциями производителя.

Важные указания по безопасности

1. Прочтите данные инструкции.
2. Сохраните эти инструкции.
3. Обращайте внимание на все предупреждения.
4. Следуйте всем инструкциям.
5. Не используйте данное устройство вблизи воды.

6. Используйте для чистки только сухую ткань.
7. Не закрывайте вентиляционные отверстия. Выполняйте установку в соответствии с инструкциями производителя.
8. Не устанавливайте устройство вблизи каких-либо источников тепла, таких как радиаторы, обогреватели или другие устройства (включая усилители), выделяющие тепло.
9. В целях безопасности не отказывайтесь от использования вилки поляризованного или заземляющего типа. Вилка поляризованного типа имеет два ножевых контакта, один из которых шире другого. Вилка заземляющего типа имеет два ножевых контакта и третий заземляющий штырь. Широкий ножевой контакт или заземляющий штырь предусмотрены для вашей безопасности. Если вилка поставляемого вместе с аппаратом шнура питания не подходит для вашей розетки, попросите опытного электрика заменить старую розетку.
10. Не наступайте на шнур питания и не допускайте его защемления, особенно вблизи от разъемов, в месте подключения к розетке и в месте, где шнур выходит из изделия.
11. Используйте только принадлежности, указанные производителем.
12. Используйте устройство только с тележкой, подставкой, штативом, кронштейном или столом, указанными производителем или приобретенными вместе с устройством. Соблюдайте осторожность при перемещении тележки с устройством, чтобы избежать травм вследствие опрокидывания.
13. Отсоединяйте устройство. При использовании тележки и при ее передвижении соблюдайте осторожность, чтобы избежать травм вследствие опрокидывания.
14. Обслуживание и ремонт должны выполняться квалифицированными специалистами. Техобслуживание необходимо при любом повреждении устройства, например, при повреждении шнура питания или вилки, при попадании жидкости или предметов внутрь устройства, при попадании устройства под дождь или при его сильном увлажнении, сбоях в работе или падении.



Содержание

1. Общие сведения об устройстве	4
1.1 Системные требования	5
1.2 Комплект поставки	7
1.3 Перечень компонентов и принадлежностей	8
2. Подключение	10
2.1 Подключение	10
2.2 Установка	10
2.2.1. Настенная установка (на прочной бетонной стене)	11
2.2.2. Настольная установка	12
2.2.3. Установка в других положениях	12
2.3 Перемещение датчика PIR и вспышки	12
3. Настройка сетевой камеры	14
3.1 Подготовка к настройке сетевой камеры	14
3.1.1 Настройка IP-маршрутизатора	14
3.1.2 Установка программы SNC Installer	14
3.2 Настройка сетевой камеры	16
3.3 Подключение к сетевой камере	20
3.3.1. Подключение через Интернет	20
3.3.2. Подключение через локальную сеть	20
4. Использование программы Smart Viewer	21
4.1 Подключение к сетевой камере	21
4.2 Установка элемента управления ActiveX	21
4.2.1 Пользователи Windows 2000	21
4.2.2 Пользователи Windows XP SP 2	22
4.2.3 Локальное сетевое окружение без подключения к сети Интернет	23
4.3 Использование программы Smart Viewer	24
4.3.1 Функциональные кнопки программы Smart Viewer	24
4.3.2 Руководство по программе Simple Player	26
5. Меню администрирования программы Smart Viewer	30
5.1 Меню System Configuration (Конфигурация системы)	31
5.1.1 System Information (Сведения о системе)	32
5.1.2 Admin. Password (Пароль администратора)	32
5.1.3 Access Configuration (Настройка доступа)	33
5.1.4 User Registration (Регистрация пользователя)	33
5.1.5 Video (Видео)	35
5.1.6 Alarm Notification (Уведомление о тревоге)	35
5.2 Настройка сети	37
5.2.1 Настройка сети	38
5.2.2 PPPoE (ADSL)	39
5.2.3 Настройка сетевых портов	39
5.2.4 Просмотр состояния сети	40
5.2.5 Network Status Notification (Уведомление о состоянии сети)	40
5.2.6 Конфигурация DDNS	41
5.3 Служебные программы	42
5.3.1 Save Configuration (Сохранение настроек)	42
5.3.2 Reboot (Перезагрузка)	43
5.3.3 Factory Default (Заводские настройки)	43
5.3.4 System Update (Обновление системы)	43
6. Программа MultiViewer сетевой камеры	48
6.1 Основные функции	48
6.2 Требования	49
6.3 Установка программы MultiViewer	50
6.4 Использование программы MultiViewer	52
6.5 Настройка	55
6.5.1 Регистрация	55
6.5.2 Настройка программы просмотра	58
6.6 Печать	59
6.7 Движение	61
6.8 Проигрыватель (воспроизведение)	63
6.8.1. Открытие файла	64
6.8.2. Переключение размера экрана	64
6.8.3. Режимы воспроизведения и поиска	64
6.8.4. Моментальный снимок	64
6.8.5. Печать	65
6.8.6. Отображение состояния	66
6.8.7. Файл журнала	66

1. Общие сведения об устройстве

О сетевой камере

SNC-L200 - это сетевая камера, управление которой можно осуществлять с удаленного компьютера через различные сети, с использованием, например, модема ADSL или кабельного модема. Благодаря компактному дизайну камера прекрасно подходит к любому интерьеру.

Можно удаленно контролировать изображение с видеокамеры SNC-L200 с помощью программы просмотра, разработанной компанией Samsung. Возможно также управление панорамированием/ наклоном камеры. При обнаружении движения на удаленном компьютере можно сохранить видеоклипы, снятые до/после сигнала тревоги.

Основные функции

- CMOS-матрица 1/4 дюйма, 3,2 эффективных мегапикселей
- Предварительная установка до 8 точек наблюдения
- Управление панорамированием/наклоном
- Мониторинг изображения с перемещением вспышки
- Детектор движения
- Соответствие различным протоколам связи ; TCP/IP, UDP, ARP, HTTP, SMTP, FTP, Telnet, DHCP, PPPoE
- Функция защиты конфиденциальности (кнопка Privacy)

1.1 Системные требования

Требования к компьютеру			
Программа просмотра одного канала	Минимальные требования к компьютеру	ЦП Память ОЗУ Видеопамять Разрешение Операционная система Веб-браузер	Pentium 4, 1 ГГц или выше 256 МБ или больше 128 МБ или больше 1024x768 или выше Windows 2000/XP Internet Explorer 6.0 или выше
	Рекомендуемые требования к компьютеру	ЦП Память ОЗУ Видеопамять Разрешение Операционная система Веб-браузер	Pentium 4, 1, 5 ГГц или выше 256 МБ или больше 128 МБ или больше 1024x768 или выше Windows 2000/XP Internet Explorer 6.0 или выше
Программа просмотра нескольких каналов	Рекомендуемые требования к компьютеру	ЦП Память ОЗУ Видеопамять Разрешение Операционная система Веб-браузер	Pentium 4, 2,4 ГГц или выше 512 МБ или больше 128 МБ или больше 1024x768 или выше Windows 2000/XP Internet Explorer 6.0 или выше

Характеристики сетевой камеры		
Сервер	Сжатие изображения	JPEG
	Формат потоковой передачи видео	MJPEG
	Разрешение	640*480 / 320*240 / 160*120
	Частота кадров	320*240 : Макс. 30 кадр/с 640*480 : Макс. 15 кадр/с
	Аутентификация	Идентификатор/пароль
Камера	Обновление	Соединение Ethernet
	Угол дистанционного панорамирования	Макс. 50° влево/вправо
	Угол дистанционного наклона	От 40° до +10°
	Максимальная скорость панорамирования/наклона	50°/сек
	Датчик изображения	CMOS-матрица 1/4 дюйма, 320000 пикселей
	Фокусировка	Фиксированная: от 1 м до бесконечности
	Светодиод вспышки	Дальность: 3 м, освещенность в люксах (1 м): 8,0 лк
Датчик PIR	Дальность: 3 м, 30° влево/вправо, 85° вверх/вниз	
Интерфейс	Сетевое соединение	Ethernet 10/100Base-T
	Сетевое обслуживание	Фиксированный IP-адрес, кабельный модем, ADSL, DHCP, IP-маршрутизатор
	Сетевой протокол	TCP/IP, UDP, DHCP, ARP, HTTP, Telnet, PPPoE, SMTP, FTP
Питание	Адаптер питания	8,4 В постоянного тока, 1 А
	Потребляемая мощность	5 Вт (8,4 В постоянного тока, 500 мА)
Рабочая температура		от 0°C до +40°C только в помещении
Размеры (Ш*В*Г)		105 мм*75 мм*48 мм
Масса		400 г

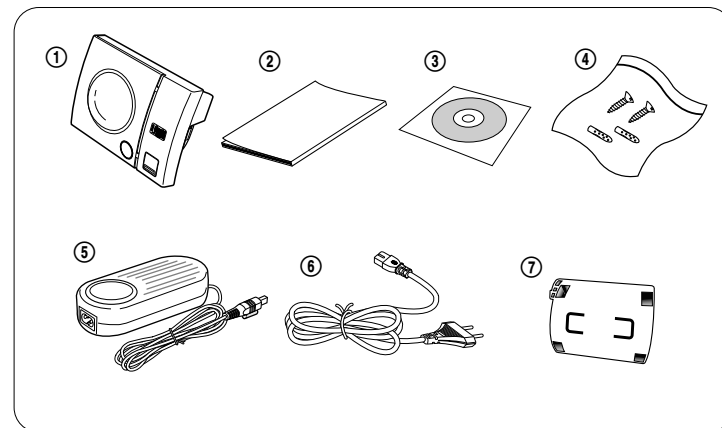
Последнюю версию руководства пользователя сетевой камеры SNC-L200 можно загрузить с домашней страницы компании Samsung Electronics на веб-узле www.sec.co.kr. Руководство по многоканальному просмотру содержится на компакт-диске, поставляемом с сетевой камерой.

* В зависимости от сетевого окружения и функций компьютера скорость передачи изображения может снизиться.

* Датчик PIR обнаруживает изменения температуры, вызванные воздействием инфракрасных лучей, излучаемых человеком или животными. Поэтому может возникнуть ошибка обнаружения или сужение диапазона обнаружения вследствие воздействия изменений температуры окружающей среды и использования кондиционера или обогревателя.

1.2 Комплект поставки

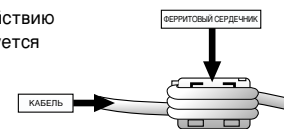
Сетевая камера и принадлежности надежно упакованы в коробку. При покупке изделия проверьте комплект поставки.



- | | |
|--------------------------------------|---------|
| ① Сетевая камера | : 1 шт. |
| ② Руководство пользователя | : 1 шт. |
| ③ Компакт-диск | : 1 шт. |
| ④ Сумка для принадлежностей | : 1 шт. |
| ■ Дюбели 16*3 для крепления на стену | : 2 шт. |
| ■ Винт KAL (черный) | : 2 шт. |
| ⑤ Адаптер питания | : 1 шт. |
| ⑥ Кабель питания | : 1 шт. |
| ⑦ ФЕРРИТОВЫЙ СЕРДЕЧНИК | : 1 шт. |

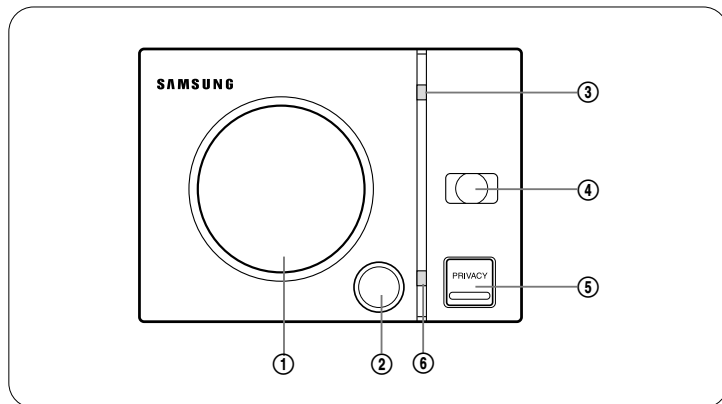
Внимательно проверьте наличие всех комплектующих и убедитесь, что они не повреждены. Если какие-либо комплектующие отсутствуют или повреждены, обратитесь к продавцу в месте приобретения устройства.

* Камера SNC-L200 может подвергаться воздействию электромагнитных помех, поэтому рекомендуется использовать ФЕРРИТОВЫЙ СЕРДЕЧНИК. Перед использованием рекомендуется обмотать сетевую кабель вокруг сердечника, сделав три витка. (ФЕРРИТОВЫЙ СЕРДЕЧНИК входит в комплект камеры SNC-L200).



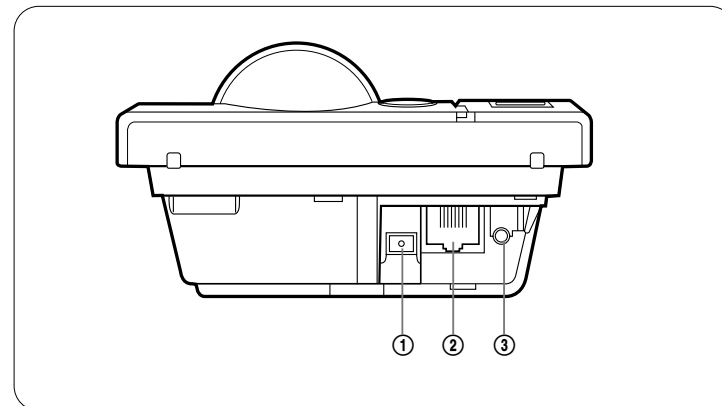
1.3 Перечень компонентов и принадлежностей

Вид спереди



- ① Объектив камеры
Изображения, полученные через объектив камеры, отображаются с помощью программы просмотра. Управление панорамированием/наклоном можно выполнять с помощью программы просмотра.
- ② Датчик PIR
Встроенный датчик PIR фиксирует движение объекта и передает сигналы.
- ③ Индикатор "Сеть"
Этот светодиодный индикатор информирует о состоянии подключения к сети. Индикатор загорается, когда к сетевой камере подключен надлежащий сетевой кабель.
■ Горит: сетевое соединение завершено
■ Мигает: прием/передача данных
- ④ Вспышка
Подключена к датчику PIR. При обнаружении движения она автоматически включается на 5 секунд. Управление включением/выключением вспышки можно выполнять с помощью программы просмотра.
- ⑤ Конфиденциальность
Кнопка для защиты конфиденциальности. При первом нажатии кнопки для объектива устанавливается нерабочий диапазон и отображается черный экран. Нажмите кнопку снова, чтобы отменить передачу изображения с сетевой камеры. При следующем нажатии кнопки объектив возвратится в первоначальное состояние и станет доступным управление в обычном режиме.
- ⑥ Индикатор питания
Указывает состояние источника питания.

Вид сзади



- ① Адаптер питания постоянного тока
Подключите адаптер питания 8,4 В постоянного тока/1 А.
- ② Локальная сеть
Подключите сетевой кабель (кабель ЛВС).
- ③ СБРОС
Установите заводские значения настроек сетевой камеры. При нажатии кнопки более 3 секунд в обычном рабочем режиме (через приблизительно 1 минуту после включения питания) настройки сетевой камеры изменятся на заводские. В результате перезагрузки работа камеры возобновится через 1 минуту



Внимание

Существующие значения настроек, например IP-адрес, информация об имени и пароле администратора, информация об обновлении, изменятся на заводские настройки. Для работы камеры SNC-L200 вновь установите всю эту информацию.

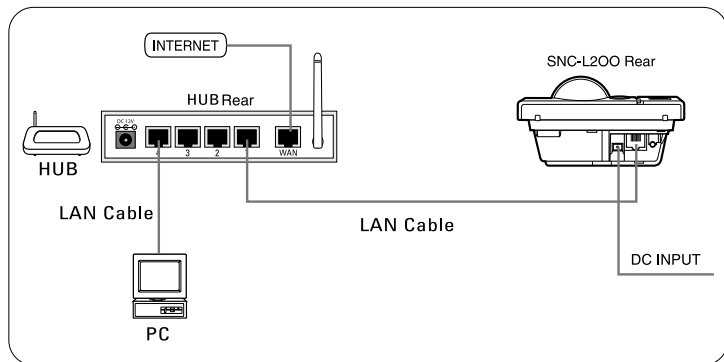


Внимание

Используйте только разрешенные адаптеры питания постоянного тока. Использование неразрешенных устройств может привести к повреждению камеры.

2. Подключение

2.1 Подключение



- 1 Нажмите на крышку, расположенную на задней панели сетевой камеры, и снимите ее.
- 2 Подсоедините один разъем кабеля Ethernet к маршрутизатору.
- 3 Подсоедините второй разъем кабеля Ethernet к задней панели сетевой камеры.
- 4 Подсоедините адаптер питания и кабель питания к розетке электропитания, а затем подключите адаптер питания к задней панели сетевой камеры.
- 5 Если питание подается более 1 минуты, убедитесь, что объектив сетевой камеры движется автоматически.
- 6 Закройте крышку на задней панели сетевой камеры.

2.2 Установка

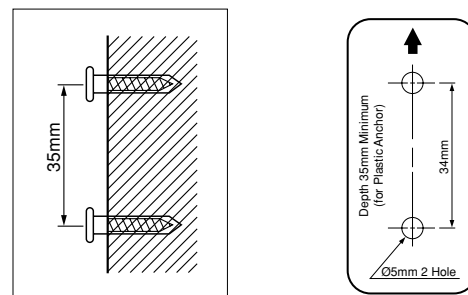
Установка возможна как непосредственно на стене, так и на ровной горизонтальной поверхности. Можно установить камеру в любом месте, используя отдельные кронштейны, например настенный монтажный кронштейн. (однако при использовании дополнительных кронштейнов, например настенного монтажного кронштейна, убедитесь, что кронштейн можно надежно прикрепить к гайкам на задней панели УСТРОЙСТВА).

* Меры предосторожности при установке сетевой камеры

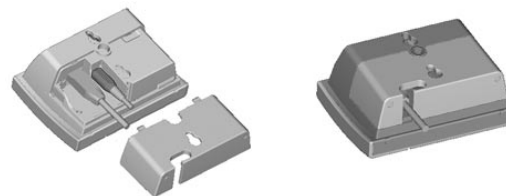
- При установке видеокамеры на стене убедитесь, что стена в этом месте сможет выдержать вес больше, чем вес УСТРОЙСТВА (прибл. 1 кг).
- При установке УСТРОЙСТВА на стене существует опасность падения. Следите, чтобы никто не подходил близко к камере.
- УСТРОЙСТВО предназначено для использования в помещении. Следует устанавливать камеру там, где она не будет подвергаться воздействию дождя, воды и т.д.
- При установке с использованием неподвижного кронштейна и отдельных конструкций надежно прикрепите их к гайкам на задней панели УСТРОЙСТВА.

2.2.1. Настенная установка (на прочной бетонной стене)

- 1 Просверлите два отверстия (диаметр: 5 мм, глубина: >35 мм) в месте установки, используя электродрель. Вертикальное расстояние между двумя отверстиями должно быть 35 мм.
* Для удобства рекомендуется приклеить на предназначенную для установки поверхность шаблон (прилагается) и использовать его при сверлении отверстий.
- 2 Вставьте два прилагающихся пластмассовых дюбеля в отверстия (по одному в каждое) и вверните винты с помощью отвертки.



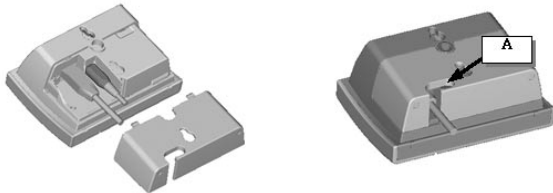
- * Для установки на обычной деревянной стене вверните два винта с помощью отвертки (см. рисунок выше).
3. Снимите крышку с задней панели УСТРОЙСТВА. Подключите СЕТЕВОЙ КАБЕЛЬ и КАБЕЛЬ ПИТАНИЯ. Уложите оба кабеля в специальный желобок в крышке, а затем закройте ее, как показано на рисунке ниже.



4. Совместите два отверстия на задней панели УСТРОЙСТВА с предварительно установленными на стене винтами и повесьте на них УСТРОЙСТВО. Потяните его немного вниз. Установка завершена.

2.2.2. Настольная установка

1. Снимите крышку с задней панели УСТРОЙСТВА. Подключите СЕТЕВОЙ КАБЕЛЬ и КАБЕЛЬ ПИТАНИЯ. Уложите оба кабеля в специальный желобок в крышке, а затем закройте ее, как показано на рисунке ниже.



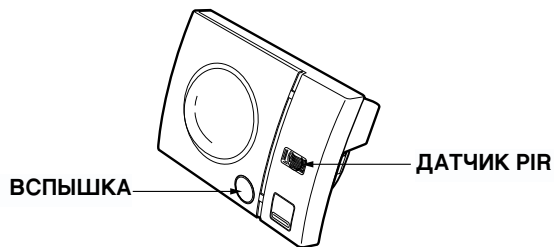
2. Протяните СЕТЕВОЙ КАБЕЛЬ и КАБЕЛЬ ПИТАНИЯ по желобку в части "А". Поставьте УСТРОЙСТВО.

2.2.3. Установка в других положениях

Снимите крышку с задней панели УСТРОЙСТВА. Подключите СЕТЕВОЙ КАБЕЛЬ и КАБЕЛЬ ПИТАНИЯ. Уложите оба кабеля в специальный желобок в крышке, а затем закройте ее. Для надежного подключения КАБЕЛЯ используйте другие способы установки.

- * При использовании УСТРОЙСТВА, установленного с помощью отдельного кронштейна, убедитесь, что кронштейн можно надежно прикрепить к гайкам на задней панели УСТРОЙСТВА.

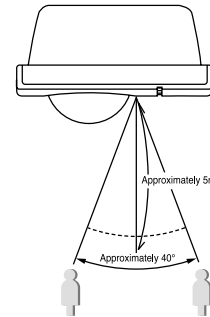
2.3 Перемещение датчика PIR и вспышки



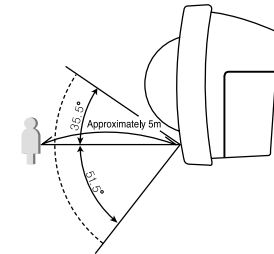
При установке устройства учитывайте рабочий диапазон/диапазон обнаружения датчика PIR. Во время работы датчика PIR может срабатывать вспышка.

ДАТЧИК PIR имеет следующие диапазоны обнаружения:
Горизонтальный диапазон: приблизительно 40 градусов
Вертикальный диапазон: приблизительно 85 градусов
Расстояние обнаружения: 5 м (макс.)

(диапазон углов горизонтального обнаружения)



(диапазон углов вертикального обнаружения)

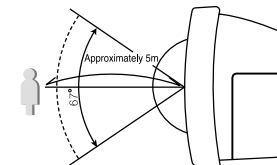
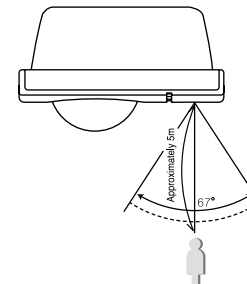


- * При быстром перемещении объекта расстояние горизонтального обнаружения может изменяться.
- * Избегайте установки устройства в местах воздействия прямых солнечных лучей, в местах, подвергающихся существенным изменениям температуры (например, вблизи обогревателей/кондиционеров), в местах с высокой влажностью/выделением масел/дыма или красителей (например, в кухнях) и в местах, имеющих преграды в виде зеркал/стекол, которые могут привести к неправильному функционированию датчика.

При перемещении ДАТЧИКА PIR ВСПЫШКА имеет следующие рабочие диапазоны:

Горизонтальный диапазон: приблизительно 67 градусов
Вертикальный диапазон: приблизительно 67 градусов
Расстояние освещения: 5 м (макс.)

(диапазон освещения)



3. Настройка сетевой камеры

3.1 Подготовка к настройке сетевой камеры

3.1.1 Настройка IP-маршрутизатора

IP-маршрутизатор необходим, если требуется использовать не только сетевую камеру, но и Интернет. Следует настроить IP-маршрутизатор только один раз, чтобы сетевая камера работала надлежащим образом.

Если IP-маршрутизатор уже имеется или приобретен новый, для обеспечения правильной работы сетевой камеры следует настроить переадресацию портов. См. руководство пользователя IP-маршрутизатора.

- * IP-адрес и порт, заданные в IP-маршрутизаторе, будут необходимы позже при настройке сетевой камеры. Не забудьте их!
- * Запомните маску подсети и шлюз, указанные на странице подтверждения состояния соединения IP-маршрутизатора, эта информация понадобится позже при установке сетевой камеры.
- * Переадресация портов
Если требуется использовать сетевую камеру через IP-маршрутизатор, следует указать уникальный номер порта для сетевой камеры. В качестве номеров портов можно использовать номера от 1 до 65535. Однако не следует использовать следующие номера портов.

FTP: 21
Telnet: 23
SMTP: 25
DNS: 53
POP3: 110
HTTPS: 443
ICQ: 4000
IRC: 6661~6667

Во избежание конфликта между портом и другими программами следует задать номер порта больше 10000.

3.1.2 Установка программы SNC Installer

Программу SNC Installer следует устанавливать с помощью установочного компакт-диска, поставляемого с устройством.

Программа SNC Installer выполняет поиск сетевой камеры в локальной сети, отображает уникальный MAC-адрес и настраивает сетевую камеру.

1. Вставьте прилагаемый компакт-диск в дисковод CD-ROM.

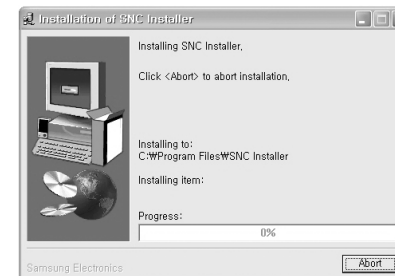
2. Сделайте двойной щелчок на значке "SNC Installer.exe", чтобы запустить программу с компакт-диска.



3. Щелкните кнопку Next (Дальше).



4. Начнется установка.

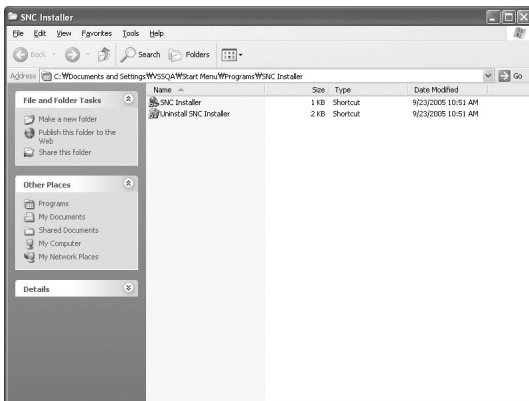


5. По завершении установки щелкните кнопку "OK".



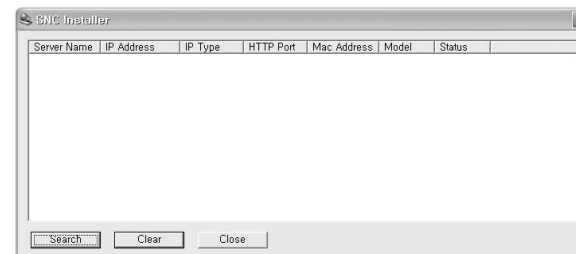
3.2 Настройка сетевой камеры

1. Сделайте двойной щелчок на значке SNC Installer, чтобы запустить программу.



Или нажмите "Пуск" → "Программы" → SNC → Installer → SNC Installer.

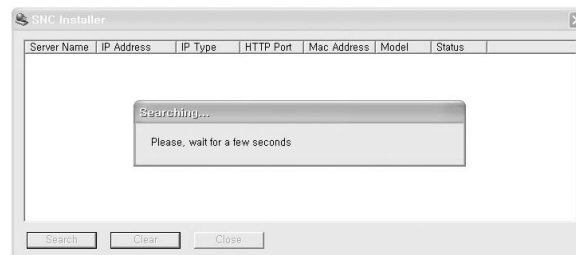
2. При запуске программы SNC Installer отображается следующий экран.



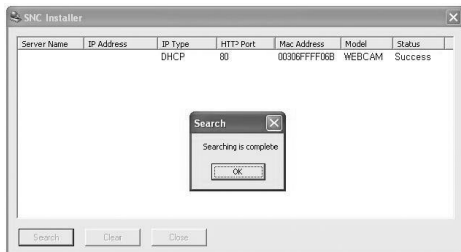
* Когда откроется следующее окно, щелкните кнопку Unblock (Разблокировать программу), что позволит использовать программу надлежащим образом.



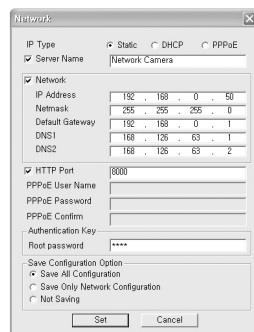
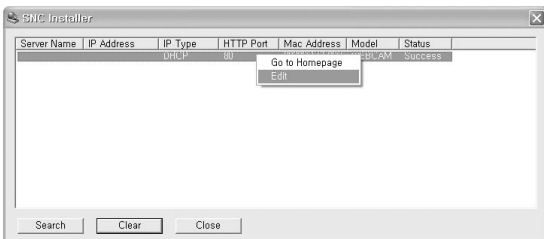
3. Щелкните кнопку Search (Поиск). Несколько секунд будет отображаться следующий экран.



4. По окончании поиска сетевых камер, подключенных к тому же маршрутизатору, на экране появится следующее сообщение. Щелкните кнопку "OK".



5. По завершении поиска выберите на экране нужную сетевую камеру. Щелкните правой кнопкой мыши и выберите пункт Edit (Редактировать).



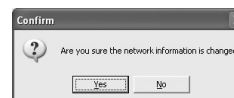
IP Type (Тип IP-адреса)		Выберите Static (Статический). ■ Если сетевая камера подключена к IP-маршрутизатору, она изначально имеет статический IP-адрес.
Server Name (Имя сервера)		Введите имя сетевой камеры. Имя может состоять из комбинации цифр и букв и включать до 20 символов. Однако нельзя использовать такие символы, как #, ' , , :.
Network (Сеть)	IP Address	Введите назначенный IP-адрес сетевой камеры, который был введен при настройке переадресации портов во время настройки IP-маршрутизатора.
	Netmask	Введите маску подсети IP-маршрутизатора.
	Default Gateway	Введите шлюз по умолчанию IP-маршрутизатора.
DNS1/DNS2		Используйте значение сервера DNS по умолчанию, где это возможно. ■ Значение по умолчанию: 168.126.63.1/168.126.63.2.
HTTP Port (Порт HTTP)		Введите номер порта сетевой камеры, который был введен при настройке переадресации порта во время настройки IP-маршрутизатора.
Authentication Key		Введите пароль администратора сетевой камеры.

Save Configuration Option (Опции сохранения настроек)	Save All Configuration (Сохранить все настройки)	Выберите этот параметр для сохранения всех значений настройки.
	Save Only Network Configuration (Сохранить только настройки сети)	Выберите этот параметр для сохранения только значений настроек сети
	Not Saving (Не сохранять)	Выберите этот параметр только для настройки, без сохранения во внутреннюю флэш-память.

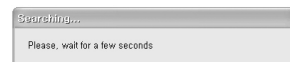
Нажмите кнопку Set (Установить), чтобы применить настройку к сетевой камере и сохранить ее в соответствии с параметром Save Configuration Option (Опции сохранения настроек). Во время настройки IP невозможно подключиться к сетевой камере. Закройте окно Internet Explore, подождите 1 минуту и затем снова выполните подключение.

Нажмите кнопку Cancel (Отменить) для отмены значений настройки.

7. Нажмите кнопку Set (Установить). Появится следующее окно. Нажмите кнопку Yes (Да).



8. Несколько секунд будет отображаться следующий экран.



9. Нажмите кнопку "OK" по завершении настройки сети.



3.3 Подключение к сетевой камере

3.3.1. Подключение через Интернет

1. Запустите Internet Explorer на компьютере.
2. Введите "http://IP-адрес (или URL): Номер порта" в поле адреса, затем нажмите клавишу "Enter".

URL состоит из буквы нижнего регистра "w", последних шести цифр MAC-адреса сетевой камеры и адреса сервера DDNS.

Пример: http://IP-адрес: Номер порта
или http://(последние шесть цифр MAC-адреса).websamsung.net: Номер порта

- * MAC-адрес можно найти на этикетке на задней стороне сетевой камеры.
- * Если значение номера порта 80 (значение по умолчанию), то не нужно вводить номер порта в конце адреса.

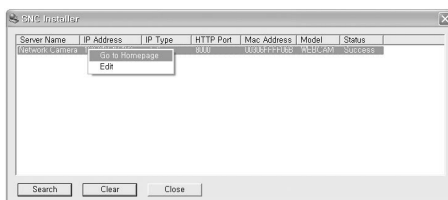
Пример: http://168.219.13.250
или http://wfff06b.websamsung.net

- * Поставщик услуг Интернета (ISP) может заблокировать порт с номером 80. Необходимо ввести номер порта, если он отличен от 80.

Например: http:// 168.219.13.250:8080
или http://wfff06b.websamsung.net: 8080

3.3.2. Подключение через локальную сеть

1. Запустите SNC Installer, выберите необходимую сетевую камеру на экране, в котором завершился поиск, и щелкните правой кнопкой мыши. Выбрав пункт "Go to Homepage" (Перейти на домашнюю страницу), вы можете запустить программу Smart Viewer для сетевой камеры.



4. Использование программы Smart Viewer

4.1 Подключение к сетевой камере

1. Откройте Internet Explorer и введите "http://IP-адрес (или URL): Номер порта" в поле адреса, затем нажмите клавишу "Enter" для подключения к сетевой камере.
2. Появится экран ввода сетевого пароля. Введите имя пользователя (U) и пароль (P), затем нажмите кнопку "OK". Первоначально к качеству имени пользователя и пароля используется слово "root".



4.2 Установка элемента управления ActiveX

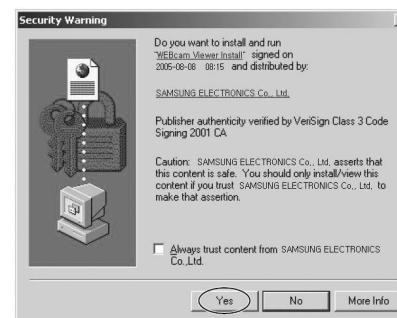
При первом подключении может появиться окно Security Alert (Предупреждение системы безопасности).

Для просмотра видеоклипов (Motion JPEG) необходимо установить элемент управления ActiveX.

- * При первом подключении время загрузки программы ActiveX зависит от сетевого окружения.

4.2.1 Пользователи Windows 2000

В случае появления предупреждающего сообщения, приведенного ниже, нажмите кнопку Yes (Да).

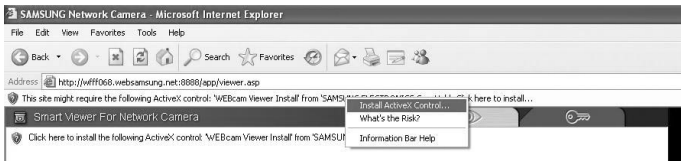


4.2.2 Пользователи Windows XP SP 2

- 1) В соответствии с политикой безопасности для загрузки элементов ActiveX системы Windows XP с SP2 появится следующий экран.



- 2) Щелкните сообщение ActiveX Installation (Установка ActiveX).
- 3) Выберите "ActiveX Control Installation" (Установка элемента управления ActiveX).



- 4) Щелкните Install (Установить) при появлении окна с предупреждающим сообщением. Элемент управления ActiveX, необходимый для запуска Smart Viewer, будет автоматически установлен на компьютер.

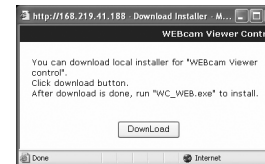


4.2.3 Локальное сетевое окружение без подключения к сети Интернет

- 1) При использовании в локальном сетевом окружении без подключения к сети Интернет нажмите кнопку Smart Viewer For Network Camera (Smart Viewer для сетевой видеокамеры) в правой верхней части экрана.



- 2) Нажмите Download (Загрузка).



- 3) Нажмите Run (Выполнить).



- 4) Нажмите Run (Выполнить).



4.3 Использование программы Smart Viewer

При подключении к сетевой камере через Internet Explorer окно программы Smart Viewer соответствует рисунку ниже. Можно сохранить и воспроизвести переданные изображения с помощью Smart Viewer и удаленно изменить настройки сетевой камеры, используя режим Web Admin (Сетевое администрирование).

4.3.1 Функциональные кнопки программы Smart Viewer



- ① Значок Download (Загрузка)
Нажмите этот значок, чтобы вручную установить на компьютере элемент управления Active X для запуска Smart Viewer.
- ② Режим Administrator (Администратор)
Admin (Администратор): отображение окна администрирования сетевой камеры. Можно настроить все параметры сети. См. раздел "5. Меню администрирования Smart Viewer"
- ③ Значки Preset (Предустановка)
Preset 1 : выбор номеров предустановок. Можно выбрать номер от 1 до 8.
- Переход к предустановке: изменение панорамирования/наклона камеры в соответствии с данными, сохраненными под выбранным номером предустановки.
 - Удалить предустановку: удаление предустановки из памяти камеры.
 - Сохранить предустановку: сохранение предустановки в памяти камеры.

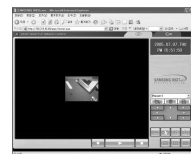
- ④ Значки Панорамирование/наклон
Управление панорамированием/наклоном камеры. Нажатие этого значка приведет к перемещению в направлении, которое указывает значок.



- ⑤ Значки функций

- Вспышка: Позволяет включать/выключать вспышку. После включения вспышки он будет мигать в течение 5 секунд, затем выключится на 30 секунд. В течение этих 30 секунд вспышка заблокирована.
- PIR (Пассивный инфракрасный датчик): Позволяет включать/выключать датчик PIR. При обнаружении движения значок автоматически мигает в течение 5 секунд.
- Путь сохранения: изменение каталога файла, сохраняемого во время записи. При нажатии кнопки "Запись" записываемый файл будет сохранен по адресу "C:\Program Files\Samsung\Netcam_WEB\00-30-6f-ff-f0-50 (уникальный MAC-адрес)", но каталог можно изменить, используя кнопку "Путь сохранения".
- Захват: сохранение неподвижного изображения из транслируемого "живого" видеосигнала в файле формата JPEG.

- ⑥ Значки "Размер экрана"



"Маленький": установка размера экрана 160x120.




"Обычный": установка размера экрана 320x240.





Полный: установка размера экрана 640x480.

⑦ Значки режима "Воспроизведение"

 **Запись:** запись изображений, передаваемых по сети в данный момент. При переходе во время записи на страницу Admin Mode (Режим администрирования), запись останавливается. Запись может быть прервана, если во время записи на другом компьютере загружается элемент управления ActiveX.


- Время одной записи составляет примерно 10 минут.
- Продолжительность записанного файла составляет примерно 10 минут.

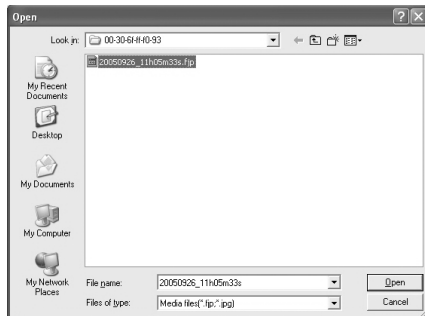
 **Воспроизведение:** воспроизведение записанного файла. При нажатии кнопки "Воспроизведение" появится список записанных файлов. Выберите файл, который необходимо воспроизвести и щелкните мышью, после чего появится экран программы Simple Player.

 **Стоп:** останов записи и переключение экрана в режим "живого" изображения.

4.3.2 Руководство по программе Simple Player

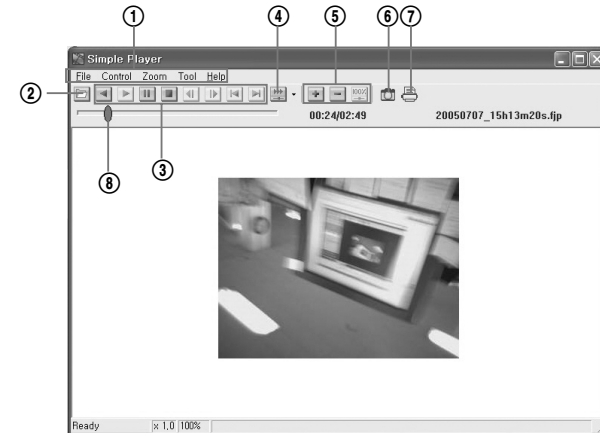
Simple Player - это экран для воспроизведения, сохранения, повторного редактирования, увеличения, сжатия и печати записанных видеофайлов.

1. Нажмите кнопку  "Воспроизведение" на экране Smart Viewer.
2. Появится список файлов.



3. Выберите требуемый файл и нажмите кнопку Open (Открыть). Появится экран приложения Simple Player.

4.3.2.1 О строке меню














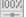


① Строка меню

- File (Файл):
 - * File Open (Открыть файл): выбор и воспроизведение файлов, записанных с помощью Smart Viewer.
 - * Print (Печать): содержит меню Print Setup (Настройка печати).
- Control (Управление): содержит меню Playback (Воспроизведение) (Back (Назад), Play (Воспроизведение), Pause (Пауза), Stop (Стоп), Next Frame (Следующий кадр), Previous Frame (Предыдущий кадр), Next File (Следующий файл), Previous File (Предыдущий файл)).
- Zoom (Масштаб): Zoom In (Увеличение), Zoom Out (Уменьшение), Actual Size (Истинный размер).
- Tool (Инструмент): меню Snapshot (Снимок).
- Help (Справка): номер версии и авторские права на приложение Simple Player.

② File Open (Открыть файл): выбор и воспроизведение файлов, записанных с помощью Smart Viewer.

③ Меню Playback (Воспроизведение)

-  Back (Назад)
-  Play (Воспроизведение)
-  Pause (Пауза)
-  Stop (Стоп)
-  Previous Frame (Предыдущий кадр)
-  Next Frame (Следующий кадр)
-  Previous File (Предыдущий файл)
-  Next File (Следующий файл)

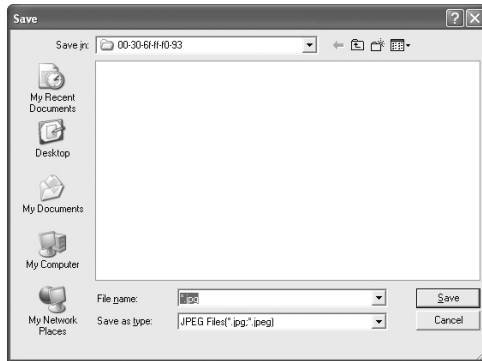
- ④  Speed (Скорость): установка скорости воспроизведения при работе с полосой прокрутки.
Настройки: x0,1, x0,2, x0,5, x1, x2, x4, x8, x10
- ⑤ Значки, относящиеся непосредственно к меню Zoom (Масштаб)
 -  Zoom In (Увеличение)
 -  Zoom Out (Уменьшение)
 -  Actual Size (Истинный размер)
- ⑥  Значок Snapshot (Снимок) (См. раздел 4.3.2.2 “Снимок”)
- ⑦  Значок Print (Печать) (См. раздел 4.3.2.3 “Печать”)
- ⑧ Полоса прокрутки. Нажмите кнопку, относящуюся к воспроизведению, и движок на полосе прокрутки переместится. Щелкните мышью в области полосы прокрутки, после чего движок на полосе временно остановится. Движок полосы прокрутки можно перетаскивать с помощью мыши.

4.3.2.2 СНИМОК

1. Нажмите значок Snapshot (Снимок) () в строке меню в верхней части экрана или щелкните по пункту "snapshot" (снимок) в меню Tool (Инструмент).




Появится экран каталога для сохранения файла.



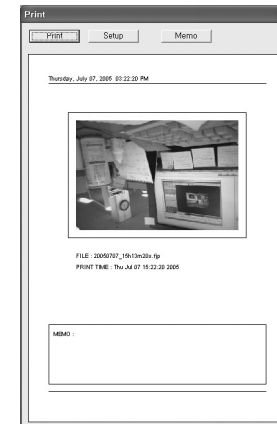
2. Сохраните файл в назначенной для него папке.
* Он будет сохранен как файл формата jpg, и его можно будет редактировать с помощью программы Paint (Пуск-Программы-Стандартные).

4.3.2.3 Печать

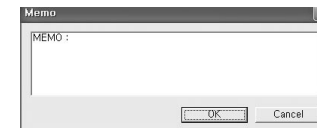
1. Нажмите значок Print (Печать) () в строке меню в верхней части экрана.



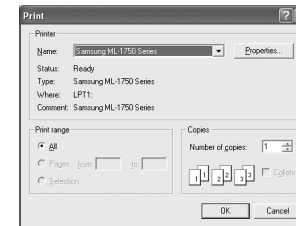
Появится панель описания.



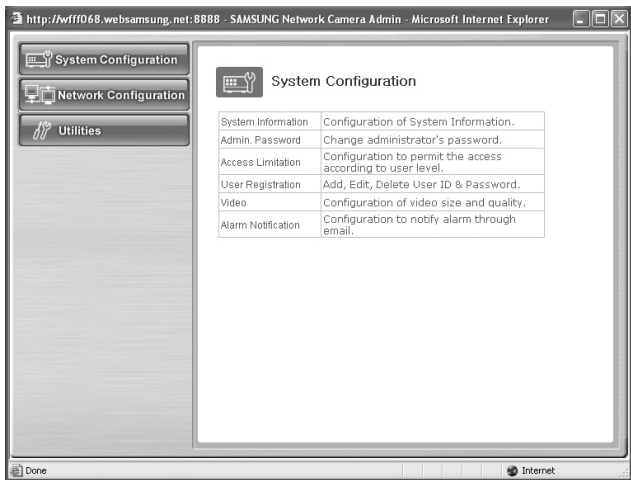
2. Нажмите “Мемо”, чтобы ввести описание для записи в принтере, и нажмите кнопку OK.



3. Нажмите Setup (Настройка), чтобы выбрать принтер и параметры печати.

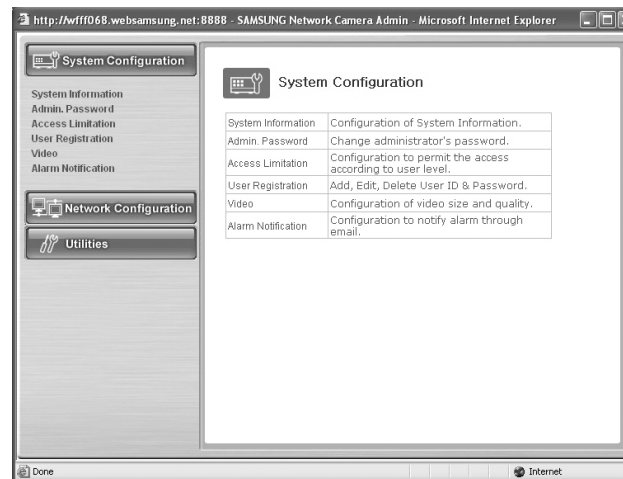


5. Меню администрирования программы Smart Viewer



Admin Menu (Меню администрирования)	Подменю
System Configuration (Конфигурация системы)	System Information (Информация о системе)
	Admin. Password (Пароль администратора)
	Access Limitation (Ограничение доступа)
	User Registration (Регистрация пользователя)
	Video (Видео)
Alarm Notification (Уведомление о тревоге)	
Network Configuration (Настройка сети)	Network Configuration (Настройка сети)
	PPPoE (ADSL)
	Network Ports (Сетевые порты)
	View Network Status (Просмотр состояния сети)
	Network Status Notification (Уведомление о состоянии сети)
	DDNS Configuration (Конфигурация DDNS)
Utilities (Служебные программы)	Save Configuration (Сохранение настроек)
	Reboot (Перезагрузка)
	Factory Default (Заводские настройки)
	System Update (Обновление системы)

5.1 Меню System Configuration (Конфигурация системы)



System Information (Информация о системе)	Меню для настройки информации о системе.
Admin. Password (Пароль администратора)	Меню для изменения пароля администратора.
Access Limitation (Ограничение доступа)	Меню для управления доступом пользователей.
User Registration (Регистрация пользователя)	Меню для добавления, изменения и удаления идентификатора и пароля пользователя.
Video (Видео)	Меню для настройки разрешения и качества видеоизображения.
Alarm Notification (Уведомление о тревоге)	Меню для настройки передачи изображения через электронную почту в случае тревоги.

5.1.1 System Information (Сведения о системе)

System Information

Server name: Network Camera
 Model: NETWORK CAMERA
 Version: SYS:1.0.050912, WEB:1.0.050912

Server Name (Имя сервера)	Настройка имени сетевой камеры. Имя может состоять из комбинации цифр и букв, не превышающей 20 символов. Однако нельзя использовать такие символы, как #, ', ", ;, .
Model (Модель)	Отображается NETWORK CAMERA (Сетевая камера). Однако доступно только чтение. Запись запрещена.
Version (Версия)	Отображение версии системы и веб-программы сетевой камеры. Однако доступно только чтение. Запись запрещена.

5.1.2 Admin. Password (Пароль администратора)

Administrator's Password Configuration

Administrator's ID: root
 Old Password:
 New Password:
 Confirm Password:

Notice: The password must be alpha-numeric, within 4 ~ 20 characters.

Administrator's ID (Идентификатор администратора)	В качестве идентификатора администратора всегда используется слово "root".
Old Password (Старый пароль)	Первоначально в качестве пароля используется слово "root".
New Password (Новый пароль)	Ввод пароля, который заменит старый пароль. Пароль может состоять из комбинации цифр и букв длиной 4-20 символов.
Confirm Password (Подтверждение пароля)	Повторный ввод значения, которое будет новым паролем.

5.1.3 Access Configuration (Настройка доступа)

Access Limitation Configuration

Full Access
(View and control camera without permission.)
 Limited Access
(In accordance with an user's permission.)

Maximum Frame Rate: 30 fps

Notice: After setting up the parameters and clicking Apply button, the changed setting value will be applied to the new access of this server.
 Please refresh your web browser or re-access to this server.

Full Access (Полный доступ)	Подключившись с помощью программы Smart Viewer, любой пользователь может просматривать изображения без прохождения процесса аутентификации. Нельзя управлять основными операциями камеры, если она подключена в режиме Full Access (Полный доступ).
Limited Access (Ограниченный доступ)	При подключении обычного пользователя к программе Smart Viewer необходимо пройти аутентификацию.
Maximum Frame Rate (Максимальная частота кадров)	Для передачи изображений можно настроить следующие значения: 1 кадр/с/2 кадр/с/5 кадр/с/10 кадр/с/15 кадр/с/30 кадр/с. При размере изображения 640*480: макс. 15 кадр/с При размере изображения менее 320*240: макс. 30 кадр/с

5.1.4 User Registration (Регистрация пользователя)

User Registration (Add)

Add Edit Delete

User ID:
 Password:
 Confirm Password:
 Full Name:

Add (Добавить)	Меню для регистрации пользователей.
User ID (Идентификатор пользователя)	Ввод идентификатора нового пользователя.
Password (Пароль)	Ввод пароля нового пользователя.
Confirm Password (Подтверждение пароля)	Повторный ввод нового пароля пользователя.
Full Name (Полное имя)	Ввод имени нового пользователя.

* Если для входа в систему используется идентификатор пользователя, отличный от идентификатора администратора, управление основными операциями камеры будет недоступно.

User Registration (Edit)

Add Edit Delete

User ID:

Password:

Confirm Password:

Full Name:

Edit (Редактирование)

Щелкните по идентификатору пользователя, для которого хотите изменить информацию, в окне списка Select User ID (Выбрать идентификатор пользователя). Можно изменить зарегистрированную информацию, например Password (Пароль), Full Name (Полное имя) и т.д.

User Registration (Delete)

Add Edit Delete

User ID:

Delete (Удалить)

Меню для удаления зарегистрированных пользователей. Щелкните по идентификатору пользователя, который необходимо удалить, затем нажмите кнопку Delete (Удалить).

5.1.5 Video (Видео)

Video Configuration

Image Size:

Image Quality:

Hue: (-10 ~ 10)

Saturation: (-10 ~ 10)

Contrast: (-10 ~ 10)

Brightness: (-10 ~ 10)

Power Frequency: 60Hz 50Hz

Image Size (Размер изображения)	Меню для выбора разрешения передаваемых видеоданных. Можно установить размер: 160*120, 320*240 или 640*480.
Image Quality (Качество изображения)	Меню для настройки качества передаваемого видеобразия. Можно установить значение High (Высокое), Normal (Обычное) или Low (Низкое).
Hue (Тон)	Меню для настройки тона. (-10~10)
Saturation (Насыщенность)	Меню для настройки насыщенности. (-10~10)
Contrast (Контрастность)	Меню для настройки контрастности. (-10~10)
Brightness (Яркость)	Меню для настройки яркости. (-10~10)
Частота сети	При частоте в сети переменного тока 60 Гц следует выбрать частоту 60 Гц, а при частоте в сети переменного тока 50 Гц - 50 Гц соответственно.

5.1.6 Alarm Notification (Уведомление о тревоге)

Alarm Notification

Service: Enable Disable

SMTP server address:

Authentication Login: Enable Disable

User ID:

Password:

Sender (Email):

E-mail address 1:

E-mail address 2:

E-mail address 3:

E-mail address 4:

Image Count:

Service (Сервис)	Здесь можно задать, будет использоваться данный сервис или нет. Выбор значения Enable (Включить) позволяет использовать функцию Alarm Notification (Уведомление о тревоге).
SMTP server address (Адрес сервера SMTP)	Означает адрес сервера простого протокола пересылки почты (SMTP). Этот адрес используется для передачи сообщений электронной почты. Введите ту часть используемого адреса электронной почты, которая следует после знака @.
Authentication Login (Вход с аутентификацией)	Рекомендуется выбрать Enable (Включить).
User ID/Password (Идентификатор пользователя/ пароль)	Для Authentication Login (Вход с аутентификацией) введите User ID (Идентификатор пользователя) и User Password (Пароль пользователя), используемые в адресе электронной почты отправителя. Они обычно назначаются при подписке на услугу электронной почты.
Sender (E-mail) (Отправитель (Электронная почта))	Ввод адреса электронной почты отправителя. Не используйте фиктивное имя, поскольку часто почтовые сервера проверяют имена для блокирования спама.
E-mail address 1~4 (Адрес электронной почты 1-4)	Можно зарегистрировать до 4 адресов электронной почты для получения видеоданных.
Image Count (Количество изображений)	Можно отправить до 5 изображений с интервалом 0,5 секунд. Значение количества изображений будет отображаться.

Если адрес электронной почты отправителя "inyoung.heo@samsung.com" и пароль "1234567", то Alarm Notification (Уведомление о тревоге) необходимо настроить следующим образом.

Alarm Notification

Service: Enable Disable

SMTP server address:

Authentication Login: Enable Disable

User ID:

Password:

Sender (Email):

E-mail address 1:

E-mail address 2:

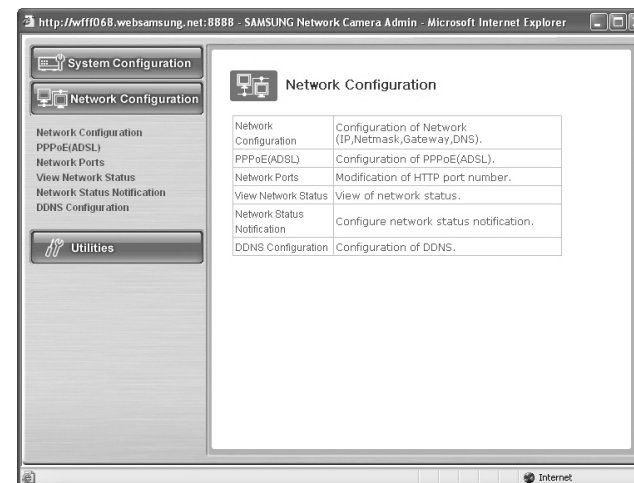
E-mail address 3:

E-mail address 4:

Image Count:

5.2 Настройка сети

Выполнение общей настройки сети. Если настройка сети выполнена неправильно, невозможно передать изображения через Internet Explorer или настроить сетевую камеру через сеть. Проконсультируйтесь со своим системным администратором и правильно введите следующую информацию по настройкам. Чтобы применить настройки к сетевой камере, необходимо нажать кнопку Apply (Применить).




Network Configuration (Конфигурация сети)	Меню для настройки Static IP (Статический IP-адрес) или "DHCP".
PPPoE(ADSL)	Меню для настройки PPPoE (ADSL).
Network Ports (Сетевые порты)	Меню для настройки HTTP Port (Порт HTTP).
View Network Status (Просмотр состояния сети)	Меню для просмотра текущего состояния сети.
Network Status Notification (Уведомление о состоянии сети)	Меню для уведомления об IP-адресе, назначенном динамически, например DHCP или PPPoE.
DDNS Configuration (Конфигурация DDNS)	Меню для настройки DDNS.

5.2.1 Настройка сети

1) Static IP (Статический IP-адрес)

Если сетевая камера подключена к сети со статическими IP-адресами (сеть общего пользования, частная сеть IP), то можно установить значение Static IP Address (Статический IP-адрес). Если вы хотите установить значение Static IP (Статический IP-адрес), необходимо задать следующие параметры: IP Address (IP-адрес), NetMask (Маска сети), Gateway (Шлюз), DNS 1, DNS 2 и т.д. Обычно эти параметры назначает системный администратор. Необходимо связаться с системным администратором и ввести их соответствующим образом.

 Network Configuration : Static IP

Static IP DHCP Client

IP Address

NetMask

Gateway

DNS 1

DNS 2

2) DHCP IP (IP-адрес DHCP)

Выберите, если сетевая камера подключена к сети с динамическими IP-адресами В DHCP процесс назначения IP-адреса выполняется автоматически. Кроме того, IP-адрес может постоянно меняться. Его можно использовать наряду с DDNS или использовать Network Status Notification (Уведомление о состоянии сети) для ввода адреса, назначенного для оборудования.

 Network Configuration : DHCP IP


Static IP DHCP Client

DNS 1

DNS 2

5.2.2 PPPoE (ADSL)

Выберите, если сетевая камера подключается к сети через линию ADSL. В случае PPPoE (ADSL) процесс назначения IP-адреса выполняется автоматически, как и в случае DHCP. Кроме того, IP-адрес может постоянно меняться. Его можно использовать наряду с DDNS или использовать Network Status Notification (Уведомление о состоянии сети) для ввода адреса, назначенного для оборудования. Кроме того, поскольку предусмотрена аутентификация, необходимо установить параметры User ID (Идентификатор пользователя), User Password (Пароль пользователя) и Confirm Password (Подтверждение пароля). Они могут быть указаны или назначены при подписке на услугу у поставщика услуг Интернет.

 PPPoE(ADSL)

Service Enable Disable

User ID

User Password


Confirm Password

DNS 1

DNS 2

5.2.3 Настройка сетевых портов

Это номер порта демона сервера HTTP (Hypertext Transfer Protocol). Стандартное значение по умолчанию - 80.

 Network Ports Configuration

HTTP Port

(Default: 80, 1024 ~ 65535)

5.2.4 Просмотр состояния сети

Здесь можно проверить состояние сети текущей системы. Информация, обычно используемая во всех интерфейсах (Ethernet 0 и PPPoE), отображается в полях Common Status (Общее состояние), другая показана в полях Network Status (Состояние сети) для каждого интерфейса.

Common Status (Общее состояние)	Отображение состояния шлюза, DNS 1 и DNS2.
LAN Status (Состояние локальной сети)	Отображение состояния IP-адреса, маски подсети и MAC-адреса.
PPPoE Status (Состояние PPPoE)	Отображение состояния соединения текущего PPPoE.

5.2.5 Network Status Notification (Уведомление о состоянии сети)

Услуга, предназначенная для передачи IP-адреса, назначаемого динамически, например, в случае использования протоколов PPPoE или DHCP. Эта услуга отправляет уведомление на назначенный адрес электронной почты после завершения назначения IP-адреса с помощью PPPoE или DHCP. Каждый элемент аналогичен элементу Alarm Notification (Уведомление о тревоге), и пользователь может ввести любой текст, который будет добавлен в сообщение электронной почты. Можно ввести до 50 символов в строке.

Если адрес электронной почты отправителя "inyoung.heo@samsung.com" и пароль "1234567", то Network Status Notification (Уведомление о состоянии сети) необходимо настроить следующим образом.

5.2.6 Конфигурация DDNS

Функция, которая автоматически заменяет IP-адрес на уникальное имя сетевой камеры, а затем выполняет подключение к этой камере. Сервер DDNS: websamsung.net. Имя домена - w.websamsung.net, в котором "w" - это шесть последних цифр MAC-адреса.

5.3 Служебные программы

Сохранение настроек пользователя во флэш-памяти или выбор метода перезагрузки или обновления.



Save Configuration (Сохранение настроек)	Меню для сохранения настроек во флэш-памяти.
Reboot (Перезагрузка)	Меню для перезагрузки системы.
Factory Default (Заводские настройки)	Меню для установки заводских настроек системы по умолчанию.
System Update (Обновление системы)	Меню для обновления системы.

5.3.1 Save Configuration (Сохранение настроек)

Сохранение настроек во флэш-памяти сетевой камеры, чтобы настройки пользователя сохранялись после перезагрузки или выключения питания.

Save Configuration

- Save Configuration is required to save all of new configuration in the system. Otherwise, no new configuration will be saved and effective.
- If you do not want to save your new configuration, do not click 'Save' button.

Save

5.3.2 Reboot (Перезагрузка)

Используется, если требуется перезагрузить систему. Во время перезагрузки к сетевой камере подключиться нельзя. Закройте окно Internet Explore, подождите 1 минуту и затем снова выполните подключение.

Reboot

System reboot is highly and strongly recommended to applied all new configurations properly to the NETWORK CAMERA system

Reboot!!!

5.3.3 Factory Default (Заводские настройки)

Используется для возврата установленных значений к заводским настройкам.

Factory Default

All of setting will be revert back to factory default except IP address, if you press "Factory Default" button.

Factory Default

5.3.4 System Update (Обновление системы)

Меню служебной программы для обновления системы при выпуске обновленного системного программного обеспечения. Имеется два способа обновления: Normal Update (Обычное обновление) и All Update (Полное обновление).

System Update

Normal (System, Web) Update

Start

All (Kernal, Ramdisk, System, Web) Update

Start

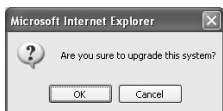
Обычно функция All Update (Полное обновление) не используется. Вместо нее, как правило, используется Normal Update (Обычное обновление).

* Последнюю версию программного обеспечения камеры SNC-L200 можно загрузить с веб-узла компании Samsung <http://www.sec.co.kr>.

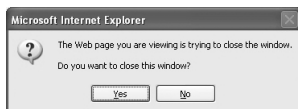
1. Нажмите кнопку Start (Пуск) в меню Normal Update (Обычное обновление).



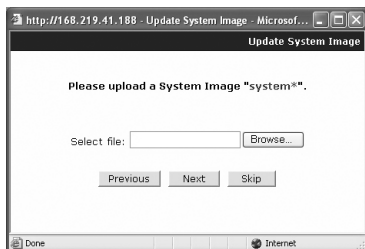
2. Нажмите кнопку "ОК", когда отобразится сообщение "Do you want to upgrade this system?" (Обновить эту систему?).



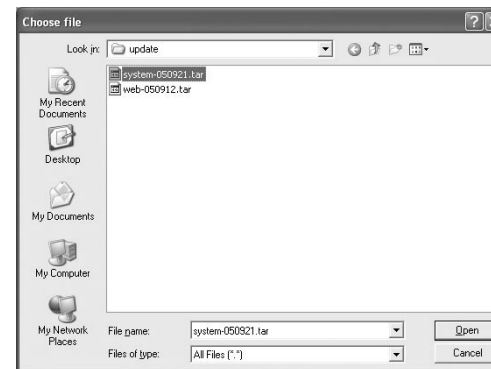
3. Нажмите кнопку "Да", когда отобразится сообщение "The web page window you are watching will be closed. Do you want to close the window?" (Просматриваемая веб-страница будет закрыта. Закрывать окно?).



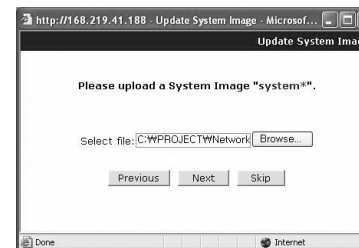
4. Нажмите кнопку Browse (Обзор), когда отобразится следующее окно.



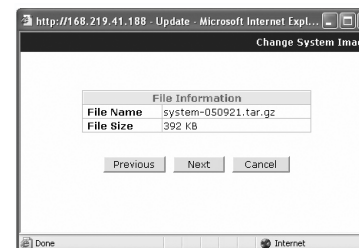
5. Найдите каталог, в котором сохранен файл для обновления, а затем выберите системный файл.



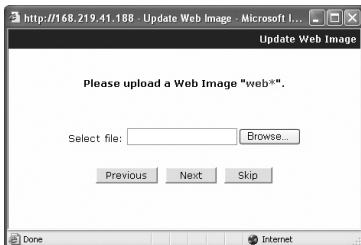
6. Нажмите кнопку Next (Далее) для загрузки системного файла.



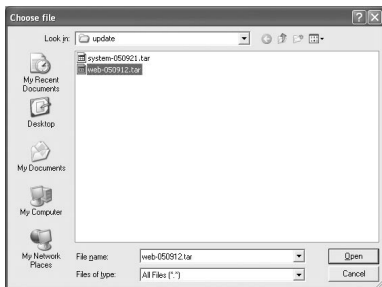
7. Нажмите кнопку Next (Далее), когда загрузка файла завершится. Системный файл system*.tar.gz будет обновлен.



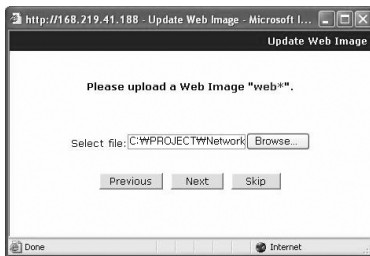
8. После завершения обновления системного файла отобразится окно для обновления веб-файла. Нажмите кнопку Browse (Обзор).



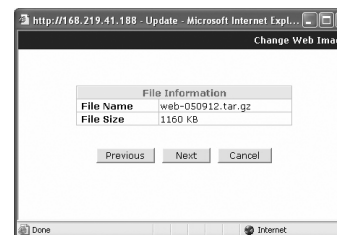
9. Найдите каталог, в котором сохранен файл для обновления, а затем выберите веб-файл.



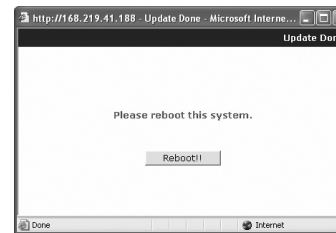
10. Нажмите кнопку Next (Далее) для загрузки веб-файла.



11. Нажмите кнопку Next (Далее), когда загрузка файла завершится. Веб-файл web*.tar.gz будет обновлен.



12. После завершения обновления веб-файла отобразится следующее сообщение. Нажмите кнопку "Reboot!!" (Перезагрузить!!).



13. Нажмите кнопку "OK" в следующем сообщении. Будет выполнена перезагрузка сетевой камеры. Во время перезагрузки к сетевой камере подключиться нельзя. Подождите 1 минуту и затем снова выполните подключение.



6. Программа MultiViewer сетевой камеры

С помощью программы MultiViewer сетевой камеры можно подключить до 16 каналов. Программа обеспечивает такие функции, как просмотр "живого" изображения, запись, воспроизведение и поиск, подключение к системе сигнализации и т.д.

6.1 Основные функции

- Подключение к сетевой камере до 16 каналов; возможность отображения "живого" изображения и записи
 - Функция Pan/Tilt (Панорамирование/наклон)
 - Функция Preset (1 ~8) (Предустановка)
- Запись, связанная с обнаружением движения
 - Запись, связанная с обнаружением движения
- Различные виды экрана
 - 1, 4 (4 страницы), 9 (2 страницы) и 16 окон на экране
 - Функция Full Screen (Во весь экран)
 - Функция Sequence (Последовательность)
 - Функция Sub Title Show/Hide (Отобразить/скрыть субтитр)
- Функция печати изображения
 - Печать неподвижного видеоизображения (Видеозапись)
 - Печать Quick Time ("Живое" видео)
- Функция захвата изображений
- Функции поиска видео
 - Функции воспроизведения в режимах малого, нормального, большого и полного экрана
 - Функция поиска вперед/назад с утроенной скоростью
 - Функция точного кадрового поиска неподвижного или видеоизображения
- Log file (Файл журнала)
 - Отображение времени подключения/отключения
 - Список событий обнаружения движения с указанием времени

6.2 Требования

Рекомендуемые технические характеристики периферийной системы

Сетевое окружение	10Base-T LAN (RJ-45) - Статический IP-адрес - Кабельный модем (DHCP) - ADSL (PPPoE) - Участник (IP-маршрутизатор) - Частная сеть	
	ЦП	8 каналов : Pentium 4 2,0 ГГц или выше 16 каналов : Pentium 4 2,4 ГГц или выше
Технические характеристики компьютера	ОЗУ (Объем памяти)	512 МБ или больше
	Видеопамять	64 МБ или выше
	Разрешение	1024 x 768 или выше
	ОС	Windows 2000/XP - Рекомендуется установка пакета обновления

Минимальное возможное время записи с помощью этого устройства вычисляется на основе идеальных условий сети. Время записи увеличивается при неблагоприятных условиях сети или наличии динамического IP-адреса (кабельный модем, ADSL и т.д.), а также, если увеличивается количество подключенных каналов.

- * Стандарт измерения пространства жесткого диска
- 1) 40 ГБ: ОС Windows 5 ГБ, 5 ГБ зарезервировано и 30 ГБ для записи - 139 часов
 - 2) 80 ГБ: ОС Windows 5 ГБ, 5 ГБ зарезервировано и 70 для записи - 325 часов
 - 3) 120 ГБ: ОС Windows 5 ГБ, 5 ГБ зарезервировано и 110 ГБ для записи - 511 часов

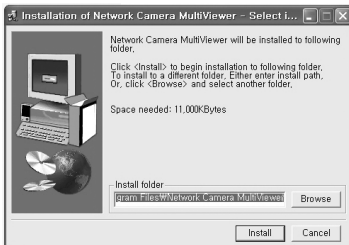
При установке программ в дополнение к ОС Windows минимальное время записи может быть снижено.

6.3 Установка программы MultiViewer

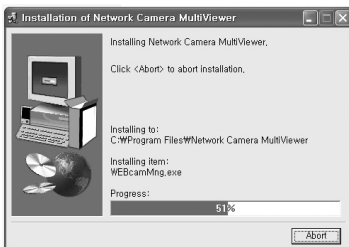
1. Вставьте компакт-диск, поставляемый с сетевой камерой, в дисковод CD-ROM.
2. Сделав двойной щелчок мышью запустите программу "NetworkCameraMV_Setup.exe" с компакт-диска.
3. Нажмите кнопку Next (Далее).



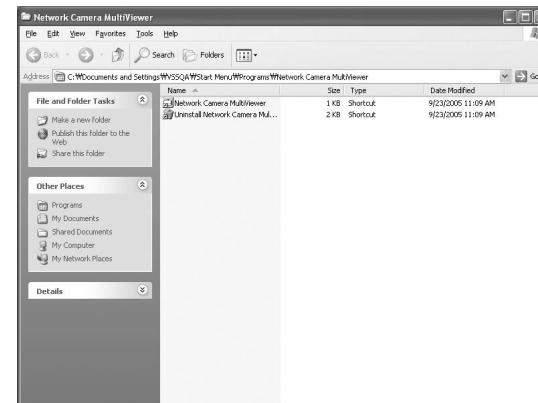
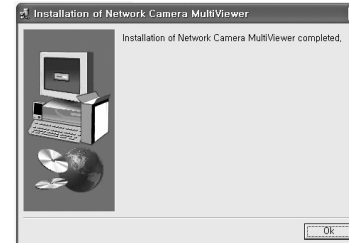
4. Нажмите кнопку "Install" (Установить).



5. Начнется установка.




6. По завершении установки нажмите кнопку "OK".



6.4 Использование программы MultiViewer

* Сначала необходимо нажать кнопку , чтобы зарегистрировать сетевую камеру для отображения в настройках. (См. раздел 6.5 "Настройка".)




1.  168.219.41.189 Список Connect & Netcam (Подключение и сетевая камера)
Отображение списка IP-адресов сетевых камер или доменных имен, которые зарегистрированы в свойствах настройки. Выберите в окне списка IP-адрес сетевой камеры для отображения, а затем нажмите значок "Connect" (Подключить) для просмотра изображения от выбранной сетевой камеры. Отобразится изображение от сетевой камеры.

Если необходимо отобразить несколько изображений, повторите шаги, описанные выше.

* Будет последовательно отображаться по одному изображению каждого канала.

2.  13/JUL/2005 16:44:57 Date & Time (Дата и время)


Отображение даты (дд/мм/гггг) и текущего времени.

3.  1Ch (1 канал)

Отображение изображения выбранного канала.

При первом нажатии кнопки размер отображаемого изображения будет равен размеру, установленному в настройках сетевой камеры (640*480/320*240/160*120).

При повторном нажатии кнопки изображение отобразится во весь экран.


4.  4Ch (4 канала)

Показ на экране 4 изображений, включая изображение выбранного канала. При подключении всех 16 каналов они будут разделены на 4 страницы и затем отображены.

Если будет выбрано одно из изображений 1-4 канала, отобразится первая страница. Если будет выбрано одно из изображений 5-8 канала, отобразится вторая страница. Подобным образом будет выбрана третья или четвертая страница.

5.  9Ch (9 каналов)

Показ на экране 9 изображений, включая изображение выбранного канала. При подключении всех 16 каналов они будут разделены на 2 страницы и затем отображены. Однако на второй странице будет отображено 7 изображений. Если будет выбрано одно из изображений 1-9 канала, отобразится первая страница. Если будет выбрано одно из изображений 10-16 канала, отобразится вторая страница. На второй странице отобразятся изображения только 7 каналов.


6.  16Ch (16 каналов)

Показ на экране изображений 16 каналов.

Этот режим предназначен для просмотра всех изображений, так как отобразятся изображения всех 16 каналов.

7.  Full (Полный)

Этот режим предназначен для отображения только значков меню или изображений без отображения рамки окна программы Viewer независимо от исходного размера изображения. Этот режим используется для просмотра только изображений. Если требуется выйти из этого режима, нажмите на клавиатуре компьютера клавишу "Esc" и вернитесь к значкам меню или исходному экрану с 1, 4, 9, 16 изображениями в рамке окна программы Viewer.

8.  Sequence (Последовательность)

Изображения, подключенные к программе просмотра, будут отображаться последовательно.





- экран с 1 изображением: зарегистрированные изображения переключаются последовательно по 1 каналу.
- экран с 4 изображениями: 4 изображения размещаются на 1 странице, а затем изображения отображаются друг за другом на 4 страницах.
- экран с 9 изображениями: 9 изображений размещаются на 1 странице, а оставшиеся 7 - на 2 странице, затем они отображаются друг за другом.
- 16 экран: Отсутствие последовательного отображения.



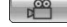


Если выбрать "Viewer Setup → Sequence time → Single (Настройка программы просмотра - Время последовательного отображения - Один), зарегистрированные изображения переключаются последовательно по 1 каналу.

Если требуется остановить последовательное отображение, нажмите один из значков отображения 1, 4, 9, 16 изображений на экране.

9.  SNC Installer

Запуск программы SNC Installer.


10.  Setup (Настройка)
См. раздел "6.5 Настройка".
11.  Disconnect (Отключить)
Закрытие канала, на изображении которого находится курсор выбора. Выполните следующие действия.
1) Из отображаемых изображений выберите изображение, которое необходимо закрыть.
2) Нажмите "Disconnect" (Отключить). Отобразится следующее сообщение.
-
- 3) Нажмите "Yes" (Да) для закрытия изображения канала, на котором находится курсор выбора. Затем изображения, расположенные за пустым окном, будут перемещаться вверх кадр за кадром.
4) Кроме выбранных каналов, будут также закрыты изображения каналов, которые не могут подключиться к сетевой камере.
5) Нажмите "No" (Нет), чтобы отменить закрытие изображения канала, на котором находится курсор выбора.
12.  Subtitle Show/Hide (Отобразить/скрыть субтитр)
Включение/выключение окна, в котором такая информация об изображении, как время или имя сервера, отображается как текст.
1) Если нажать значок "Subtitle Show/Hide" (Отобразить/скрыть субтитр), информация о сетевой камере будет отображаться в нижней части каждого экрана, как показано ниже.
2) Если необходимо скрыть субтитр, еще раз нажмите значок "Subtitle Show/Hide" (Отобразить/скрыть субтитр).
13.  Record (Запись)
1) В окне из отображаемых изображений выберите изображение, которое необходимо записать.
2) При нажатии значка "REC" (ЗАПИСЬ) начнется запись, и одновременно в экранном окне будет отображаться "REC-F".
3) Для записи другого изображения выберите это изображение и нажмите значок "REC" (ЗАПИСЬ). Запись начнется.
- При использовании папки по умолчанию в качестве папки для записи применяется следующий путь:
{установочный диск}\Program Files\Network Camera MultiViewer\Video Files
- Запись продолжается, пока не будет создан 10-минутный файл на один IP-адрес (сетевую камеру).
- Запись прекращается, когда на жестком диске становится меньше 5 ГБ свободного пространства.
4) Чтобы прекратить запись, выберите необходимый канал, затем нажмите значок "REC" (ЗАПИСЬ) еще раз.
- ** Запись прекращается автоматически, когда на жестком диске становится меньше 5 ГБ свободного пространства. Если требуется, чтобы запись не прервалась, проверьте свободное пространство на жестком диске до ее начала. В случае тревоги это окно будет мигать, если не выполняется запись.

14.  Print (Печать)
Выполняется распечатка изображения от выбранной сетевой камеры. Будет распечатано изображение, показывавшееся на экране в момент нажатия кнопки Print (Печать).
См. раздел 6.6 "Печать".
15.  Capture (Фотография)
сохранение неподвижного изображения из "живого" видео в файл формата JPEG. Чтобы сделать снимок:
1) В окне отображения "живого" видео выберите изображение канала, для которого необходимо сделать снимок.
2) Нажмите значок Capture (Фотография). Путь сохранения файлов и количество сохраненных изображений будут соответствовать пути сохранения и количеству изображений, заданным для Image Capture (Съемка изображения) в окне Viewer Setup (Настройка программы просмотра).
16.  Motion (Движение)
Включается режим обнаружения движения для выбранной сетевой камеры.
См. раздел 6.7 "Движение".
17.  Вспышка
Позволяет включать/выключать вспышку для выбранного канала. После включения вспышки он будет мигать в течение 5 секунд, затем выключится на 30 секунд. В течение этих 30 секунд вспышка заблокирована.
18.  PIR (Пассивный инфракрасный датчик)
Позволяет включать/выключать датчик PIR для выбранного канала. Мигает в течение 5 секунд при обнаружении движения в зоне действия датчика PIR, встроенного в камеру; в течение 5 секунд осуществляется запись, при этом красным цветом показывается сообщение "REC-A".

6.5 Настройка

6.5.1 Регистрация

Подключает сетевую камеру, установленную в локальной или глобальной сети, к программе MultiViewer.

Нажмите значок Setup (Настройка) (). Появится следующее окно



1. **Registration** Registration (Регистрация)
Данная вкладка предназначена для регистрации сетевой камеры.
2. **New** New (Новый)
Вкладка предназначена для регистрации новой сетевой камеры.

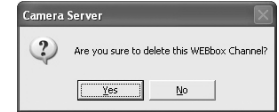
1) Нажмите кнопку New (Новый). Появится следующий экран.



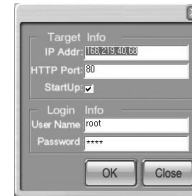
- 2) Введите IP-адрес, имя домена, номер порта TCP, имя пользователя и пароль для подключаемой сетевой камеры.
- 3) Нажмите кнопку ОК.
- 4) Сетевая камера заносится в список окна регистрации.

** Нельзя завершить регистрацию, если отсутствует соединение или отключена сеть.

3. **Delete**
Вкладка предназначена для удаления зарегистрированной сетевой камеры.
 - 1) Щелкните мышкой удаляемую сетевую камеру из списка.
 - 2) Нажмите кнопку Delete (Удалить). Отобразится следующее сообщение.
 - 3) Нажмите кнопку Yes (Да), чтобы удалить выбранную сетевую камеру. Нажмите кнопку No (Нет), чтобы выбранная сетевая камера не была удалена.



4. **Modify**
Вкладка предназначена для изменения выбранной сетевой камеры.
 - 1) С помощью кнопки мыши выберите в списке сетевую камеру, которую требуется изменить.
 - 2) Нажмите кнопку Modify (Изменить). Появится следующее окно.

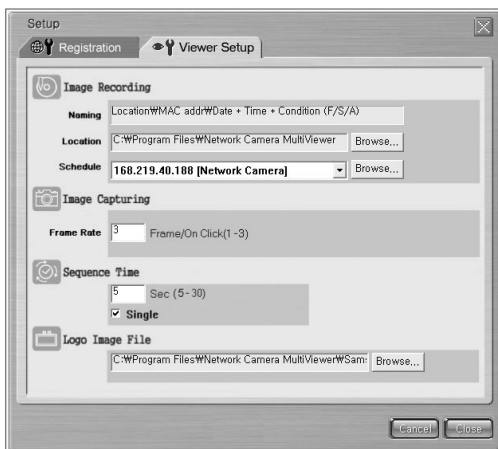


- 3) Измените зарегистрированную информацию (IP-адрес, порт HTTP, запуск, имя пользователя и пароль).
- 4) Нажмите кнопку ОК по завершении изменения. При нажатии кнопки Close (Закреть) зарегистрированная информация не изменится.
- 5) Проверьте, изменена ли сетевая камера в списке окна Registration (Регистрация).
* Изменение выполнить нельзя, если отсутствует соединение или отключена сеть.
5. **Close**
Для выхода из режима настройки программы просмотра нажмите кнопку Close (Закреть).

6. **Viewer Setup**
Вкладка предназначена для запуска Viewer Setup (Настройка программы просмотра).

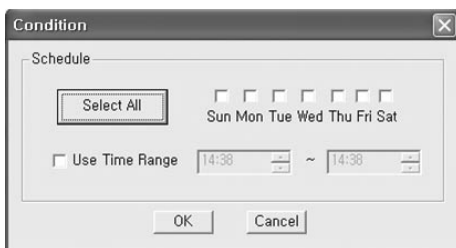
** При изменении имени сетевой камеры с помощью программы SNC Installer, когда подключено видео, поле Target Name (Целевое имя) в Viewer Setup (Настройка программы просмотра) не меняется. Target Name изменится при подключении видео во время повторного запуска программы MultiViewer СЕТЕВОЙ камеры.

6.5.2 Настройка программы просмотра



1. Image Recording (Запись изображения)

- Location (Размещение) (Папка для видеозаписей): Назначение пути для сохранения файла видеозаписи
По умолчанию : {установочный диск}\Program Files\Network Camera MultiViewer
- Schedule (Расписание)



Устанавливает параметры Day (День) и Time (Время) для сохранения видеозаписи выбранного канала.
Если устанавливается значение только для параметра Day (День), видеозаписи будут сохраняться в течение всего дня. Если устанавливается значение только для параметра Time (Время), видеозаписи будут сохраняться каждый день в указанное время.
Кроме того, при установке значений для обоих параметров Time (Время) и Day (День) видеозаписи будут сохраняться только в указанное время и день.

2. Image Capturing (Съемка изображения)
 - Количество кадров: Назначает количество изображений, сохраняемых при однократном использовании функции съемки.
Можно установить количество кадров от 1 до 3.
3. Sequence Time (Время последовательного отображения)
 - Используется для установки времени переключения изображений. Можно установить время 5~30 секунд.
 - Если установлен флажок Single (Один), то при использовании функции Sequence (Последовательность) выполняется последовательное переключение по одному серверу (каналу) за один раз.
4. Logo Image File (Файл изображения логотипа)
 - Назначает путь папки, где размещен файл Logo (Логотип) в папке с файлами программы просмотра.
По умолчанию: {установочный диск}\Program Files\Network Camera MultiViewer\Samsung_Logo.bmp
5. Cancel (Отмена)
Используется для отмены применения измененных настроек.
6. Close (Закреть)
Используется для применения измененных настроек и выхода из режима настройки программы просмотра.

6.6 Печать

Используется при необходимости напечатать неподвижное изображение, захваченное из просматриваемого "живого" видео. Для запуска функции печати необходимо установить и настроить принтер в меню Print Setup (Настройка печати) или Print (Печать), расположенном в верхней части окна программы.

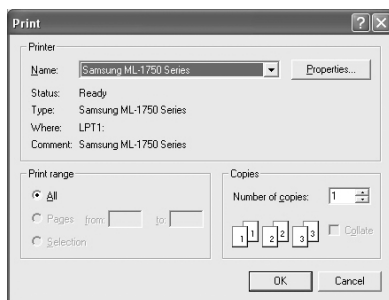
- 1) В окне отображения изображений от камер выберите изображение, которое необходимо напечатать.
- 2) Нажмите значок Print (Печать) (). Появится следующий экран.




- 3) Нажмите Мемо (Заметка), чтобы ввести описание изображения, которое будет распечатано вместе с ним, и нажмите кнопку ОК. Текст будет записан и напечатан в поле Мемо (Заметка) в нижней части распечатки. Можно вводить до 63 символов в одной строке.



- 4) Нажмите Setup (Настройка) для выбора принтера.



- 5) Нажмите значок Print (Печать) (). Принтер начинает печать, когда появляется сообщение о завершении передачи. Если принтер не установлен, появится сообщение "Transmission failed" (Передача не состоялась). Необходимо настроить принтер

6.7 Движение

Эта функция относится к записи по тревоге, когда обнаружено движение на видеосигнале от сетевой камеры.




1. Enable Motion Detection (Включить обнаружение движения)
Установите флажок для включения функции обнаружения движения. Снимите флажок для выключения функции обнаружения движения.
2. Sensitivity (Чувствительность)
Используется для установки чувствительности при обнаружении движения. Установите числовое значение чувствительности. Задайте число в интервале от 1 до 10. (10: наибольшая чувствительность)
3. Зона обнаружения движения
На экране зона, в которой выполняется обнаружение движения, выделена толстыми зелеными линиями. Экран делится на 16 сегментов, и вы можете щелкать мышью по зоне, которую вы хотите установить, чтобы поочередно запускать функцию Setup/Remove (Установить/Удалить).
4. Зона без обнаружения движения
Зона, в которой не производится обнаружение движения.
5. Pretest (Предварительная проверка)
Временная установка чувствительности.

6. ОК
Закрытие окна функции обнаружения движения после применения настроек.

7. Cancel (Отмена)
Закрытие окна функции обнаружения движения без применения настроек.

Для установки функции обнаружения движения выполните следующее.

- 1) В окне экрана, где отображаются изображения, поступающие от сетевых камер, выберите изображение от камеры, для которой необходимо установить или изменить функцию обнаружения движения.
- 2) Нажмите значок  Motion (Движение). Появится следующее окно.



- 3) Щелкая мышью, выберите на экране зону для обнаружения движения.
- 4) Измените значение чувствительности, выбрав оптимальное число. (10: наибольшая чувствительность)
- 5) Нажмите кнопку Pretest (Предварительная проверка) для временной установки чувствительности.
- 6) Когда обнаружено движение, рамка будет мигать красным цветом.
- 7) Повторите пункты 3)-6), чтобы подобрать подходящие настройки для изображения от данной камеры.
- 8) Установите флажок Enable Motion Detection (Включить обнаружение движения).
- 9) Нажмите ОК по завершении настройки.
- 10) Нажмите Cancel (Отмена), если не хотите применять настройки.

Процедура при обнаружении движения следующая.

- 1) Появляется движение на изображении, для которого была выполнена настройка функции обнаружения движения.
- 2) Курсор окна мигает красным цветом.
- 3) Надпись "REC-A" отображается красным в правом нижнем углу экрана, и начинается запись.
 - Файл записи сохраняется в той же папке (Alarm), что и файлы записи до/после тревоги.
- 4) Данные об обнаружении движения записываются в файл журнала. В файл журнала записывается следующая информация.
 - Время, день, месяц, год обнаружения движения
 - Target name (Целевое имя)
 - MAC-адрес сетевой камеры, на изображении от которой обнаружено движение
 - IP-адрес сетевой камеры, на изображении от которой обнаружено движение
 - Имя файла записи до/после тревоги (при щелчку по файлу воспроизведение видеозаписи начинается сразу же и можно ее проверить).

* Для получения дополнительной информации см. раздел "6.8.7 Файл журнала".

6.8 Проигрыватель (воспроизведение)

Используется для выполнения функций Playback (Воспроизведение), Search (Поиск), Capture (Фотография) и Print (Печать) для видеозаписей. Можно проверить состояние сетевой камеры, а именно Disconnect (Отключение), Reconnect (Повторное подключение), Alarm (Тревога), Motion (Движение) и т.д.

* Чтобы перейти к программе просмотра в процессе воспроизведения или поиска, нажмите кнопку Stop (Стоп) или Pause (Пауза).








6.8.1. Открытие файла





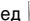





Открытие видеозаписи для воспроизведения. Открытие и воспроизведение записанных файлов по заданному пути. Можно также открыть несколько файлов (максимум 100 файлов) для их последовательного воспроизведения.

6.8.2. Переключение размера экрана

Установка различных размеров экрана для воспроизводимых видеозаписей. Однако разрешение исходной видеозаписи не будет увеличиваться. Например, если разрешение файла равно 160X120, 320X480, его нельзя будет изменить на разрешение 640X480. Изменится только размер.

-  160*120
Воспроизведение видеозаписи с разрешением 160x120 независимо от исходного разрешения.
-  320*240
Воспроизведение видеозаписи с разрешением 320x240 независимо от исходного разрешения.
-  640*480
Воспроизведение видеозаписи с разрешением 640x480 независимо от исходного разрешения.
-  Window Full (Во все окно)
Воспроизведение видеозаписи во все окно проигрывателя независимо от исходного разрешения.
-  Full Screen (Во весь экран)
Воспроизведение видеозаписи во весь экран без рамки программы просмотра независимо от исходного разрешения.

6.8.3. Режимы воспроизведения и поиска

- воспроизведение  с обычной скоростью, воспроизведение  в обратном направлении
-  Stop (Стоп) и  Pause (Пауза)
- Поиск с утроенной скоростью вперед  и назад .
- Точный поиск с кадровым воспроизведением вперед  и назад .
- Последовательный поиск нескольких записанных файлов, одновременный поиск нескольких файлов с помощью перемещения в положение  до /  после начальной точки файла. Количество файлов для одновременного поиска не может превышать 100.

6.8.4. Snap Shot (Снимок)

Используется для сохранения неподвижного изображения из найденных видеозаписей в файл формата JPEG. Выполните следующие действия для создания снимка.

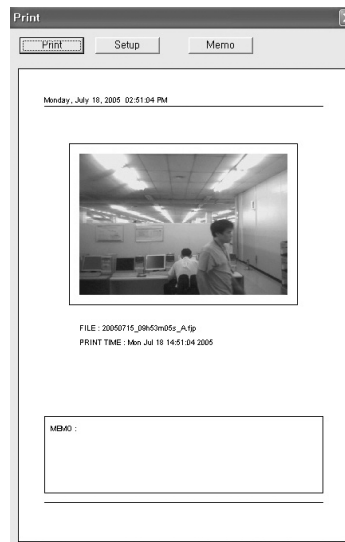
- 1) В окне отображения видеозаписей выберите видеозапись, для которой необходимо сделать снимок.
- 2) Нажмите значок Snapshot (Снимок). Путь сохранения файлов и количество сохраненных изображений будут соответствовать папке для сохранения и количеству кадров, заданным для Image Capture (Съемка изображения) в окне Viewer Setup (Настройка программы просмотра).

6.8.5. Печать

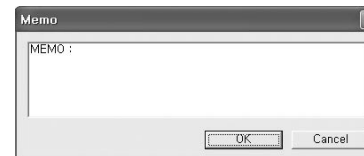
Используется при необходимости напечатать неподвижное изображение из видеозаписей.

Для запуска функции печати необходимо установить и настроить принтер в верхнем меню Print Setup (Настройка печати) или Print (Печать).

- 1) В окне отображения видеозаписей выберите видеозапись, изображение из которой необходимо напечатать.
- 2) Нажмите значок Print (Печать). Появится следующий экран.

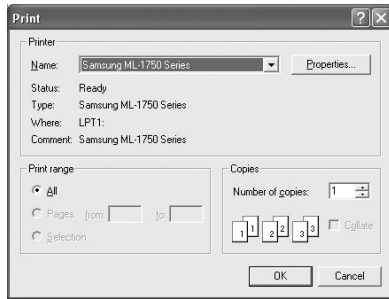


- 3) Если необходимо вставить заметку для распечатываемого на бумагу изображения, нажмите кнопку Memo (Заметка) в верхней части экрана Print (Печать). Появится следующий экран Memo (Заметка). Введите описание, которое необходимо распечатать. Можно вводить до 63 символов в одной строке.



- 4) Нажмите OK по завершении ввода заметки. Текст будет записан и напечатан в поле Memo (Заметка) в нижней части распечатки.

5) Нажмите кнопку Setup (Настройка) для настройки принтера.

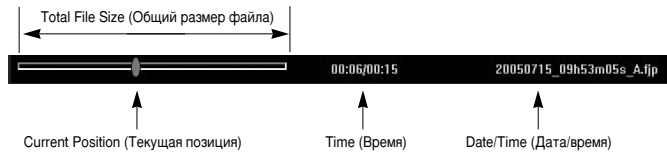


6) Нажмите кнопку Print (Печать) в верхней части экрана печати. Появится сообщение о завершении передачи и начнется печать. Если принтер не установлен, появится сообщение "Transmission failed" (Передача не состоялась). Необходимо настроить принтер

6.8.6. Отображение состояния

Отображение информации о видеозаписи, которая в данный момент воспроизводится или для которой осуществляется поиск.

- Движок: Отображение текущего местоположения воспроизведения во всей длине воспроизводимого файла.
- Отображение общего времени записи и времени текущего воспроизведения записанного файла.
- Отображение даты / времени / состояния сохранения в имени файла.

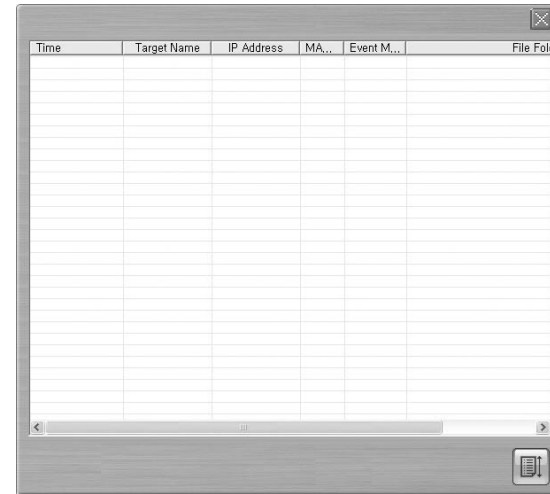


6.8.7. Log File (Файл журнала)

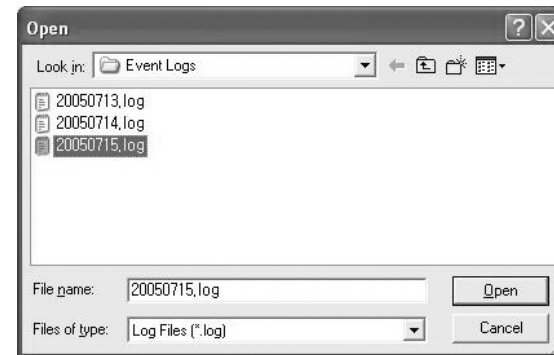
Запись состояния сетевой камеры (Disconnected (Отключена), Reconnected (Вновь подключена), Alarm (Тревога) и Motion (Движение)). Записи для состояний Alarm и Motion будут сопровождаться именами файлов видеозаписей. Двойной щелчок на имени файла видеозаписи запускает проигрыватель и вы можете проверить видеозапись.

Для запуска файла журнала:

1) Нажмите значок Log File (Файл журнала). Появится следующее окно.

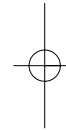


2) Нажмите значок File Open (Открыть файл). Появится следующее окно.



3) Щелкните требуемый файл, затем щелкните кнопку Open (Открыть). Отобразится содержимое файла журнала.

Time	Target...	IP Address	MAC Address	Event Mode	
20050915_09:02:20	Netwo...	168.219.40.188	00-30-6f-f0-68	Reconnected	
20050915_09:05:26	Netwo...	168.219.40.188	00-30-6f-f0-68	Alarm	C:\Program Files
20050915_09:05:28	Netwo...	168.219.40.188	00-30-6f-f0-68	Alarm	C:\Program Files
20050915_09:05:48	Netwo...	168.219.40.188	00-30-6f-f0-68	Alarm	C:\Program Files
20050915_09:07:10	Netwo...	168.219.40.188	00-30-6f-f0-68	Alarm	C:\Program Files
20050915_09:08:07	Netwo...	168.219.40.188	00-30-6f-f0-68	Alarm	C:\Program Files
20050915_09:10:40	Netwo...	168.219.40.188	00-30-6f-f0-68	Alarm	C:\Program Files
20050915_09:11:11	Netwo...	168.219.40.188	00-30-6f-f0-68	Alarm	C:\Program Files
20050915_09:11:51	Netwo...	168.219.40.188	00-30-6f-f0-68	Alarm	C:\Program Files
20050915_09:26:13	188	168.219.41.188	00-30-6f-f0-af	Reconnected	
20050915_09:26:17	191	168.219.41.191	00-30-6f-f0-b0	Reconnected	
20050915_09:26:17	191	168.219.41.191	00-30-6f-f0-b0	Alarm	C:\Program Files
20050915_09:28:22	192	168.219.41.192	00-30-6f-f0-ad	Reconnected	
20050915_09:27:01	188	168.219.41.188	00-30-6f-f0-af	Alarm	C:\Program Files
20050915_09:30:14	Netwo...	168.219.40.188	00-30-6f-f0-68	Alarm	C:\Program Files
20050915_09:35:42	Netwo...	168.219.40.188	00-30-6f-f0-68	Alarm	C:\Program Files
20050915_09:39:38	Netwo...	168.219.40.188	00-30-6f-f0-68	Alarm	C:\Program Files
20050915_09:40:16	Netwo...	168.219.40.188	00-30-6f-f0-68	Alarm	C:\Program Files
20050915_09:41:55	Netwo...	168.219.40.188	00-30-6f-f0-68	Alarm	C:\Program Files
20050915_09:42:12	Netwo...	168.219.40.188	00-30-6f-f0-68	Alarm	C:\Program Files
20050915_09:43:13	Netwo...	168.219.40.188	00-30-6f-f0-68	Alarm	C:\Program Files
20050915_09:43:31	Netwo...	168.219.40.188	00-30-6f-f0-68	Alarm	C:\Program Files
20050915_09:44:25	Netwo...	168.219.40.188	00-30-6f-f0-68	Alarm	C:\Program Files
20050915_09:45:34	Netwo...	168.219.40.188	00-30-6f-f0-68	Alarm	C:\Program Files
20050915_09:46:36	Netwo...	168.219.40.188	00-30-6f-f0-68	Alarm	C:\Program Files
20050915_09:48:04	Netwo...	168.219.40.188	00-30-6f-f0-68	Alarm	C:\Program Files
20050915_09:48:31	191	168.219.41.191	00-30-6f-f0-b0	Alarm	C:\Program Files
20050915_09:49:20	191	168.219.41.191	00-30-6f-f0-b0	Alarm	C:\Program Files
20050915_09:49:25	Netwo...	168.219.40.188	00-30-6f-f0-68	Alarm	C:\Program Files
20050915_09:50:02	Netwo...	168.219.40.188	00-30-6f-f0-68	Forced	C:\Program Files
20050915_09:50:03	Netwo...	168.219.40.188	00-30-6f-f0-68	Alarm	C:\Program Files
20050915_09:50:09	101	168.219.41.101	00-30-6f-f0-80	Alarm	C:\Program Files



- 4) Отобразится дата, время события, целое имя, IP-адрес или доменное имя, категория события, записанный файл и т.д. Для включения проигрывателя и поиска нужного места видеозаписи сделайте двойной щелчок на имени записанного видеофайла.
- 5) Чтобы вернуться в режим Log File Search (Поиск файла журнала) после завершения поиска в видеозаписи, повторно нажмите значок Log File (Файл журнала). Затем произойдет возврат в окно, показанное в пункте 3).
- 6) Для выхода нажмите кнопку Close (Закреть).