

ИНСТРУКЦИЯ ПОЛЬЗОВАТЕЛЯ

Перед началом эксплуатации пылесоса
внимательно прочитайте настоящие
инструкции. Сохраните эти инструкции!

Подлежит использованию по
назначению
в нормальных условиях
Срок службы: 7 лет

Сделано в Корее
Юридический адрес
изготовителя : Самсунг
Электроникс Ко, Лтд,
Самсунг Мейн Билдинг, 250-2
Га Тепанг-Ро, Чунгу, Сеул,
Корея

Модель: SC8680, SC8685, SC8690, SC8695

Сертификат № : РОСС KR.AE95.B11849



Срок действия с 16.05.2008 до 15.05.2011

Орган по сертификации : РОСС RU.0001.11AE95

Завод: Самсунг Кванчжу Электроникс Ко., Лтд, 271, Осеон-Донг, Квансан-Гу, Кванчжу-сити, Республика Корея
Импортер в России: ООО "Самсунг Электроникс Рус Компани", 125009, г. Москва, Большой Гнездииковский
переулок, дом 1, строение 2

ПЫЛЕСОС

Инструкция для пользователя

- ※ Перед началом эксплуатации пылесоса внимательно прочитайте данное руководство.
- ※ Пылесос предназначен только для использования в помещении.

Russian



imagine the possibilities

Благодарим вас за приобретение изделия Samsung.
Для того чтобы получить наиболее полное обслуживание
зарегистрируйте изделие на сайте в Интернете
www.samsung.com/register



SAMSUNG

Инструкции по технике безопасности








ИНСТРУКЦИИ ПО ТЕХНИКЕ БЕЗОПАСНОСТИ

-  • Прежде, чем пользоваться пылесосом, внимательно прочтите данную Инструкцию и сохраните ее для использования в дальнейшем.
-  • Так как приведенные ниже инструкции относятся к нескольким моделям, характеристики вашего пылесоса могут немного отличаться от описанных в данной Инструкции.

ИСПОЛЬЗУЕМЫЕ СИМВОЛЫ ПРЕДОСТЕРЕЖЕНИЯ/ ПРЕДУПРЕЖДЕНИЯ

 ПРЕДУПРЕЖДЕНИЕ	Указывает на существование угрозы для жизни или опасности получения серьезной травмы.
 ПРЕДОСТЕРЕЖЕНИЕ	Указывает на существование опасности получения травмы или повреждения пылесоса.

ДРУГИЕ ИСПОЛЬЗУЕМЫЕ СИМВОЛЫ

	Указывает на действия, которые НЕ СЛЕДУЕТ совершать.
	Указывает на ЗАПРЕТ демонтажа чего-либо.
	Указывает, что к чему-либо ЗАПРЕЩАЕТСЯ прикасаться.
	Указывает на правило, которое необходимо соблюдать.
	Указывает, что необходимо отсоединить вилку сетевого шнура от розетки.
	Указывает, что требуется заземление для предотвращения поражения электрическим током.
	Этот символ указывает, что данное действие рекомендуется выполнять специалисту по обслуживанию.

Инструкции по технике безопасности

ВАЖНЫЕ МЕРЫ ПРЕДОСТОРОЖНОСТИ

1. Внимательно и прочитайте данное руководство. Перед включением убедитесь, что напряжение сети электропитания соответствует данным, указанным в табличке с техническими характеристиками пылесоса, расположенной на дне прибора.
2. **ИРЕДУПРЕЖДЕНИЕ** : Не используйте пылесосом для чистки мокрых ковров или полов.
Не всасывайте пылесосом воду.
3. Необходимо быть особенно внимательным при использовании любых бытовых приборов в присутствии детей. Не позволяйте детям играть с пылесосом. Никогда не разрешайте детям включать пылесос без присмотра взрослых. Используйте пылесос только по назначению, как описано в данном руководстве.
4. Не использовать пылесос без пылесборника.
Заменять пылесборник до того, пока он полный, чтобы ваш пылесос работал наиболее эффективно.
5. Не используйте пылесос для сбора спичек, горячего пепла или окурков. Не допускайте нахождения пылесоса вблизи кухонных плит или других источников тепла. Высокая температура может привести к деформации и выцветанию пластиковых частей прибора.
6. Не следует собирать пылесосом жесткие, острые предметы, поскольку они могут повредить части пылесоса. Не становитесь на шланг. Не ставьте на шланг тяжелые предметы. Не блокируйте всасывающее или выпускное отверстия.
7. Выключайте пылесос при помощи кнопки на корпусе перед отключением шнура питания от розетки. Отсоединяйте вилку шнура питания от электрической розетки перед заменой мешка или контейнера для сбора пыли. Во избежание повреждений шнур питания следует отсоединять от розетки, держась за вилку, а не за шнур.
8. Это устройство не предназначено для использования людьми (включая детей) с ограниченными физическими, сенсорными или умственными способностями или лицами, у которых нет опыта или знаний, если их действия не контролируются или если они не проинструктированы относительно использования устройства лицом, отвечающим за безопасность.
Чтобы дети не могли играть с печью, не оставляйте их без присмотра.
9. Перед чисткой или обслуживанием прибора следует отсоединить вилку шнура питания от сетевой розетки.
10. Не рекомендуется использовать удлинители.
11. Если пылесос работает неправильно, отключите его от электросети и проконсультируйтесь с официальным сервисным агентом.
12. При повреждении шнура питания во избежание опасности он должен быть заменен производителем или его сервисным агентом, либо лицом с соответствующей квалификацией.
13. Не следует носить пылесос, держась за шланг.
Для этого нужно использовать ручку на пылесосе.
14. Если вы не используете пылесос, выньте вилку электропитания из розетки. Перед тем, как сделать это, выключите пылесос.

Содержание

СБОРКА ПЫЛЕСОСА 05 Сборка пылесоса

05

РАБОТА С ПЫЛЕСОСОМ 06 Сетевой шнур
06 Выключатель сетевого напряжения

06

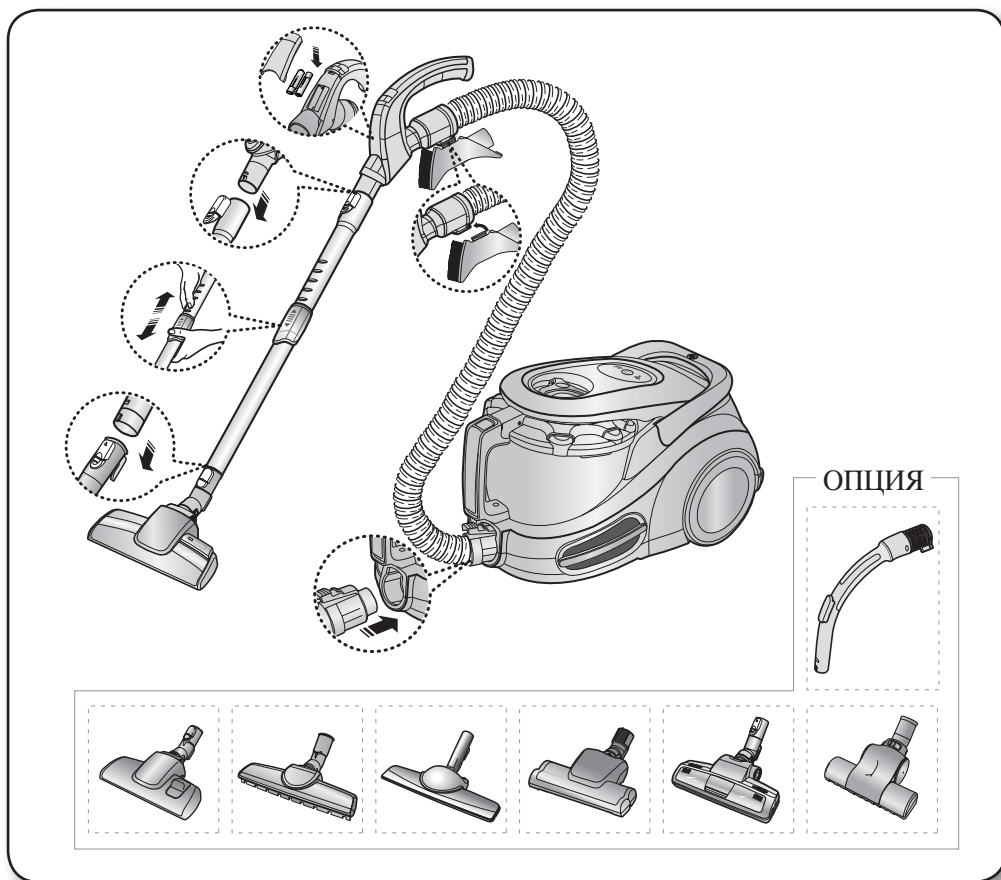
НАСАДКИ И ФИЛЬТР 08 Использование аксессуаров
09 Насадки для уборки пола
11 Очистка пылесборника
12 Очистка предмоторного фильтра
14 Чистка защитного фильтра
14 Чистка выходного фильтра
15 Замена элементов питания

08

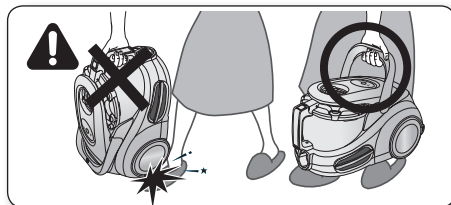
**УСТРАНЕНИЕ
НЕИСПРАВНОСТЕЙ**

16

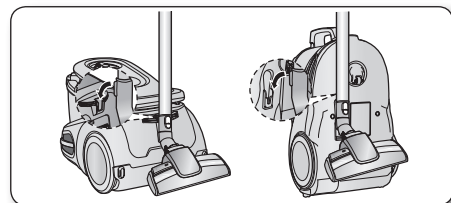
Сборка пылесоса



- ★ При переноске пылесоса не нажимайте на кнопку.

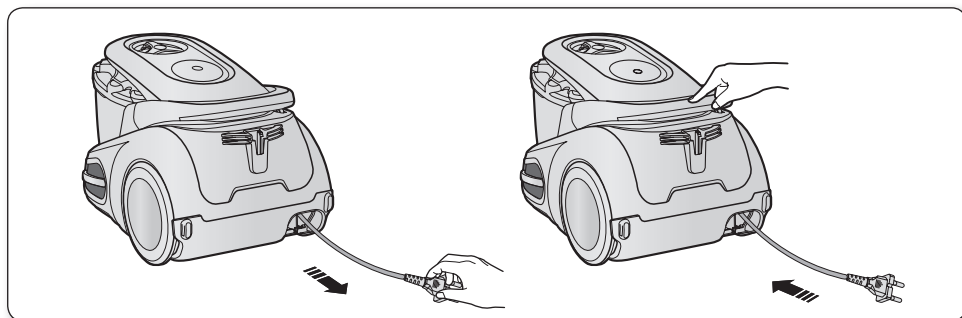


- ★ Храните насадку для чистки полов, зафиксировав ее в соответствующей подставке.

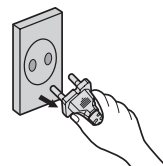


Работа с пылесосом

СЕТЕВОЙ ШНУР



- Отсоединяя сетевой шнур от электрической розетки, беритесь за штепсельную вилку, а не за сам шнур.



ВЫКЛЮЧАТЕЛЬ СЕТЕВОГО НАПРЯЖЕНИЯ

Модель с отдаленным управлением (инфракрасный канал управления)

- ШЛАНГ

1. Включение-выключение пылесоса (⏻)

Пылесос включается нажатием кнопки <<ON/OFF>> (ВКЛ/ВЫКЛ).

Пылесос выключается повторным нажатием этой кнопки.

2. Режим работы пылесоса (-/+)

Нажмите кнопку (+), чтобы установить большую мощность всасывания. Нажмите кнопку (-), чтобы установить меньшую мощность всасывания.



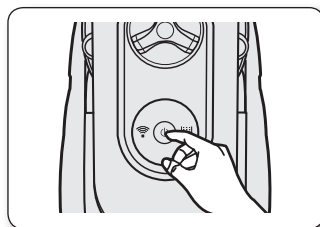
Не закрывайте рукоятку с кнопкой, когда вы используете кнопку управления.




- КОРПУС

Последовательно нажимайте кнопку регулировки мощности, чтобы выбрать подходящий режим.

ON (MAX) → OFF (ВКЛ. (МАКС.) → ВЫКЛ.)

- ★ если рукоятка дистанционного управления не работает, пылесосом можно управлять с помощью кнопки на его корпусе.

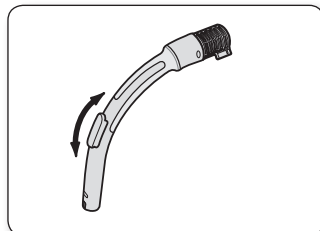


	Используйте кнопку вкл/выкл для включения и выключения пылесоса.
	Этим значком (IR) помечается приемник инфракрасного излучения, на который поступают сигналы управления с рукоятки.
	Световой индикатор фильтра загорается, когда требуется проверить или опорожнить пылесборник. Кроме этого производится звуковой сигнал.

Ручное управление

- ШЛАНГ

Чтобы снизить мощность всасывания для чистки штор, ковров и других легких тканей, потяните заглушку до тех пор, пока не откроется отверстие.



- КОРПУС

Для вмикания и вымикания пылесоса нажимайте кнопку корпуса.

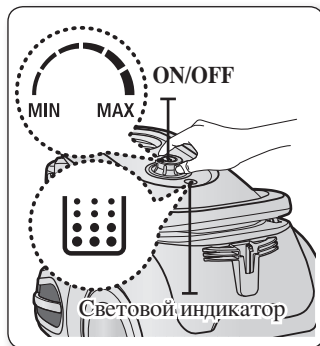
(ON → OFF → ON)

Для управления мощностью просто передвиньте кнопку регулировки мощности вправо или влево.

MIN = Для чувствительной поверхности, например, для чистки тюли.

MAX = Для чистки жестких полов и сильно загрязненных ковров.

- ★ Индикатор светится красным цветом когда необходимо проверить или освободить пакет для сбора пыли.

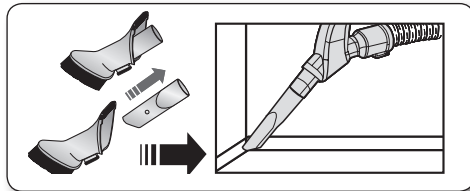


Насадки и фильтр

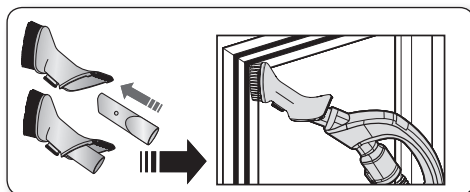
ИСПОЛЬЗОВАНИЕ АКСЕСУАРОВ

Дополнительные насадки

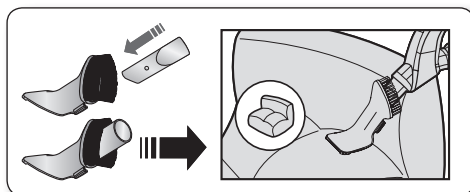
- Наденьте насадку на конец ручки шланга.



- Чтобы использовать приспособление для очистки от пыли, сдвиньте его в противоположном направлении до конца ручки шланга.

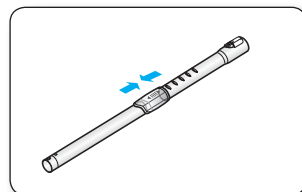


- Чтобы воспользоваться инструментом для чистки обивки, наденьте насадку на аконец ручки шланга противоположной стороной.

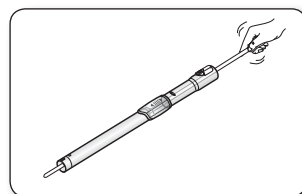


Трубка

- Длина телескопической трубки регулируется при помощи перемещения кнопки регулировки длины, расположенной в центре телескопической трубки, вперед и назад.



- Отделите телескопическую трубку и установите самую короткую длину, чтобы проверить наличие засорения. Это позволяет легко устранить мусор, забивающий трубку.



НАСАДКИ ДЛЯ УБОРКИ ПОЛА

Щетка 3 режимами работы (опция)



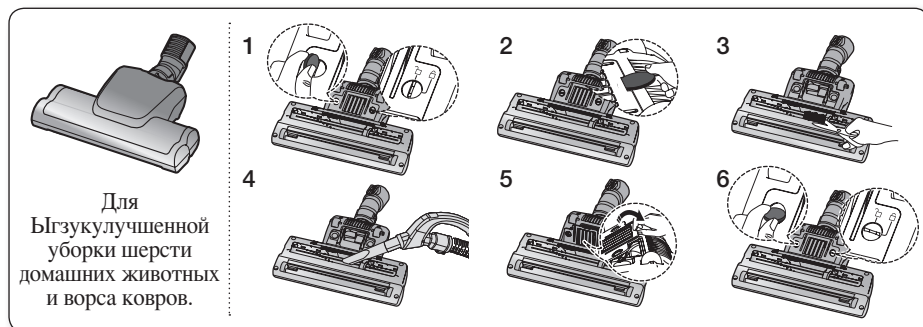
- Установите переключатель щетки в соответствии с типом поверхности.
- Полностью удалите мусор, блокирующий всасывающее отверстие.

Щетка с 2 режимами работы (опция)



- Установите переключатель щетки в соответствии с типом поверхности.
- Полностью удалите мусор, блокирующий всасывающее отверстие.

Щетка супертурбо (опция)



Частая уборка шерсти домашних животных может привести к блокировке вращения из-за намотавшегося на барабан мусора. В этом случае осторожно очистите барабан.

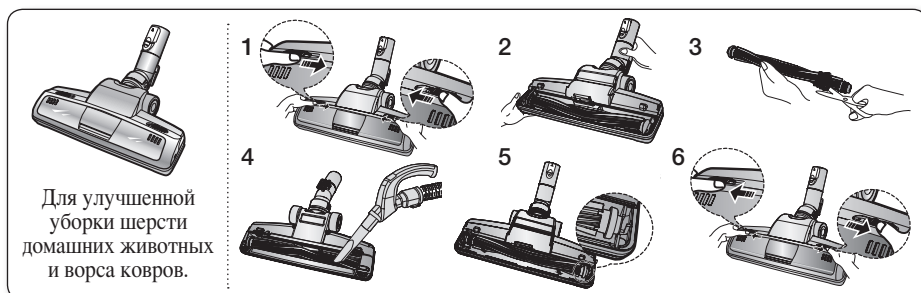
1. Переведите кнопку блокировки в положение (🔒), используя монетку.
2. Снимите воздуховод с помощью монетки.
3. С помощью ножниц удалите с щеточного вала пыль и шерсть.
4. Удалите пыль из корпуса щетки с помощью насадки для пыли или щелевой насадки.
5. Соберите воздуховод.
6. Переведите кнопку блокировки в положение (🔒), используя монетку.



Не повредите щетку.

Насадки и фильтр

мощный сборник шерсти плюс щетка (опция)



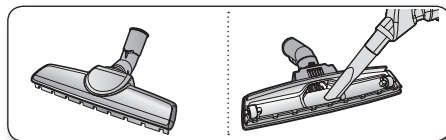
Частая уборка шерсти домашних животных может привести к блокировке вращения из-за намотавшегося на барабан мусора. В этом случае осторожно очистите барабан.

1. Нажмите кнопку “ OPEN ” (открытие) на прозрачной зкранирующей крышке, чтобы снять крышку.
2. Снимите прозрачную зкранирующую крышку с щетки.
3. С помощью ножниц удалите мусор, такой, как, пыль и шерсть, застрявшие на барабане.
4. Удалите пыль из корпуса щетки с помощью пылеуловителя или целевой насадки.
5. Вставьте барабан вместе с ремнем в щетку и соберите весь узел.
6. Установите на место прозрачную зкранирующую крышку, нажав ее до щелчка.

Щетка оригинала партера (опция)

Эта щетка обладает широкой зоной захвата и позволяет быстро собирать пыль с паркета.

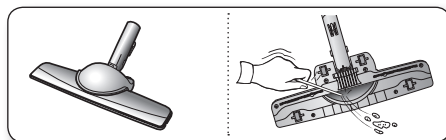
- Если входное отверстие забилося, удалите мусор.



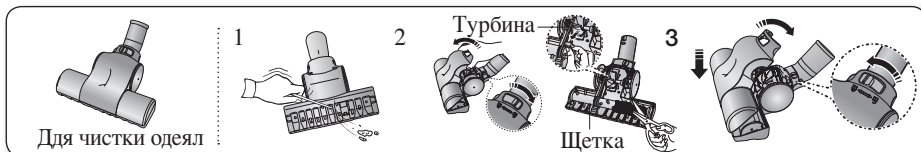
Щетка для паркета (опция)



Эта щетка обладает широкой зоной захвата и позволяет быстро собирать пыль с паркета.


- Если входное отверстие забилося, удалите мусор.



Щетка для уборки шерсти (опция)



1. Если всасывающее отверстие забито мусором, тщательно удалите мусор.
2. Если всасывающее отверстие забито мусором, поверните кнопку блокировки в положение  (Разблокировать), и удалите мусор. После чистки, надлежащим образом сопоставьте крышку фильтра с передней панелью корпуса изделия и закройте крышку.
3. Закрыв крышку, не забудьте установить кнопку блокировки в положение  (Заблокировать).

 Щетка предназначена исключительно для чистки постельного белья. Осуществляя ПРЕДУПРЕЖДЕНИЕ: чистку щетки, соблюдайте осторожность, чтобы не повредить щетку.



ОЧИСТКА ПЫЛЕСБОРНИКА

<p>1</p>  <p>Пылесборник следует очищать после достижения отметки заполнения или включения индикатора заполнения.</p>	<p>2</p>  <p>Извлеките пылесборник, нажав кнопку.</p>	<p>3</p>  <p>Снимите крышку пылесборника.</p>
<p>4</p>  <p>Опорожните пылесборник.</p>	<p>5</p>  <p>После опорожнения пылесборника удалите волосы, шерсть и прочий мусор с основания пылесборника.</p>	<p>6</p>  <p>Перед использованием корпус пылесоса пылесборник в корпус пылесоса и прижмите крышку пылесоса до звука щелчка.</p>

- Опорожняйте пыль в полиэтиленовый мешок (рекомендуется для людей, страдающих астмой/аллергией)

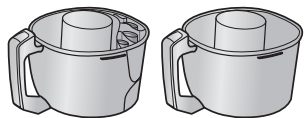




★ Пылесборник можно споласкивать холодной водой.

Опция



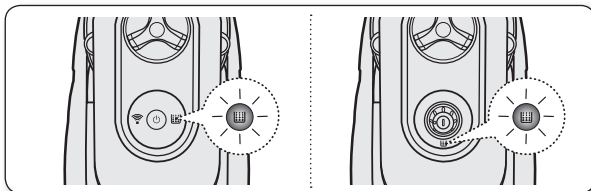
Во время процедуры замены мешка для сбора пыли очень трудно избежать контакта с пылью. Чтобы минимизировать риск, опорожняйте контейнер с пылью внутри вместительного пакета, который следует обтянуть вокруг контейнера с пылью как можно более плотно. Вытащите пустой контейнер и закройте пакет как можно более плотно и быстро, а затем как можно быстрее избавьтесь от него. Рекомендуется во время процесса очистки контейнера от пыли одевать специальные пылезащитные перчатки и маски. По возможности процедуру очистки контейнера от пыли следует проводить человеку, не страдающему аллергией.

Насадки и фильтр

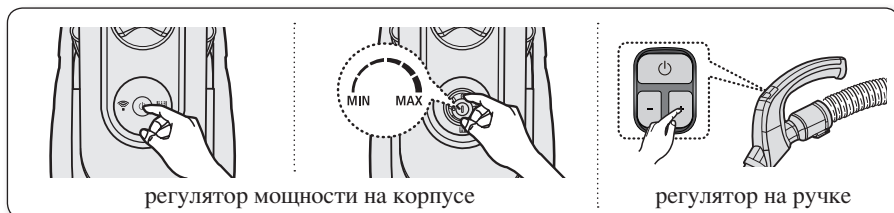
ОЧИСТКА ПРЕДМОТОРНОГО ФИЛЬТРА

КОГДА СЛЕДУЕТ ЧИСТИТЬ ПАКЕТ ПРЕДМОТОРНЫЙ ФИЛЬТР

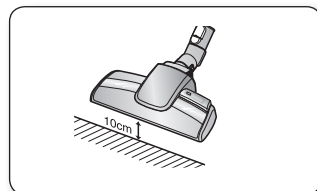
- Если при уборке отмечается заметное снижение мощности всасывания или загорается индикатор фильтра после очищения пылесборника, проверьте пылесборник и предмоторный фильтр.



- Установите мощность пылесоса в положение 'MAX'.

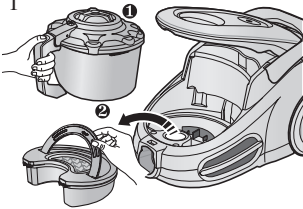
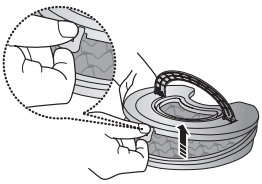
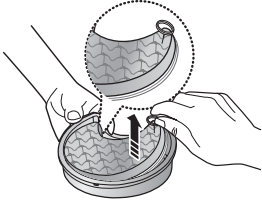
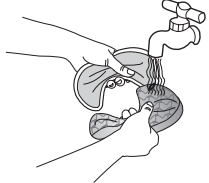
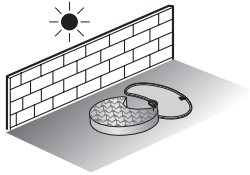
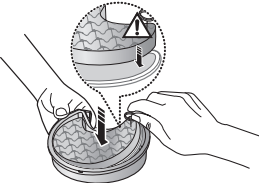
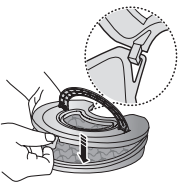
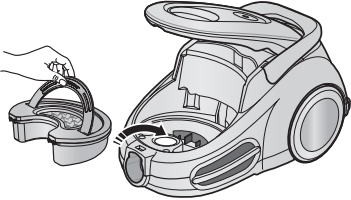




- Если индикатор фильтра горит красным, когда всасывающее отверстие находится в 10см над полом, необходимо произвести очистку предмоторного фильтра.



- ★ Если интенсивность всасывания заметно, но постепенно, снижается опустошите пылевой мешок, как показано на следующей иллюстрации.

ЧИСТКА ПРЕДМОТОРНОГО ФИЛЬТРА

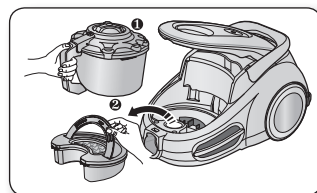
<p>1</p>  <p>Извлеките контейнер пылесборника и кассету предмоторного фильтра как показано на рисунке.</p>	<p>2</p>  <p>Снимите крышку кассеты предмоторного фильтра</p>	<p>3</p>  <p>Извлеките губку и фильтр из пакета для сбора пыли.</p>
<p>4</p>  <p>Промойте микрофильтр и кассету водой.</p>	<p>5</p>  <p>Просушите губку и фильтр в тени в течение не менее 12 часов.</p>	<p>6</p>  <p>Установите губку и фильтр в пакет для сбора пыли.</p>
<p>7</p>  <p>Перед установкой закройте крышку кассеты предмоторного фильтра.</p>	<p>8</p>  <p>Установите кассету предмоторного фильтра на прежнее место.</p> 	

-  Убедитесь, что фильтр полностью высох перед установкой в пылесос. Он должен сохнуть как минимум 12 часов.

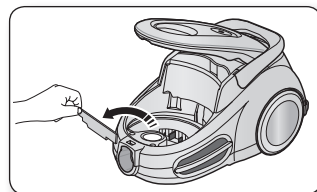
Насадки и фильтр

ЧИСТКА ЗАЩИТНОГО ФИЛЬТРА

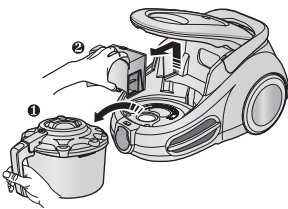
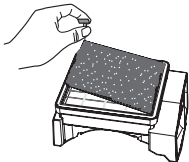

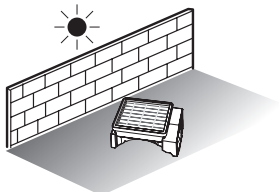
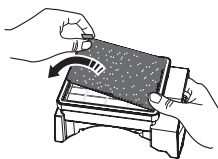
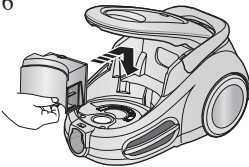

- Извлеките контейнер пылесборника и кассету предмоторного фильтра.



- Извлеките фильтр защиты двигателя из пылесоса. Вытряхните пыль из фильтра и установите его назад в пылесос.



ЧИСТКА ВЫХОДНОГО ФИЛЬТРА

<p>1</p>  <p>Извлеките пылесборник и HEPA CARBON-фильтр, как показано на рисунке.</p>	<p>2</p>  <p>Извлеките угольный фильтр.</p>	<p>3</p>  <p>Очистите HEPA-фильтр.</p>
<p>4</p>  <p>Дайте HEPA-фильтру просохнуть в тени в течение более 12 часов.</p>	<p>5</p>  <p>Установите карбоновые фильтры.</p>	<p>6</p>  <p>Установите HEPA CARBON-фильтр в пылесос.</p> 

- ★ Убедитесь, что фильтр полностью высох перед установкой в пылесос. Он должен сохнуть как минимум 12 часов.

Насадки и фильтр

ЗАМЕНА ЭЛЕМЕНТОВ ПИТАНИЯ (ОПЦИЯ)

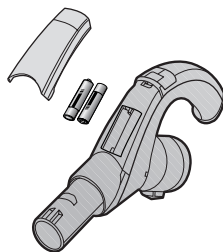


1. Если пылесос не работает, замените элементы питания. Если проблема не устраняется, свяжитесь с авторизованным дилером.
2. Используйте 2 элемента питания типа ААА.



ПРЕДУПРЕЖДЕНИЕ

1. Никогда не разбирайте и не пытайтесь заряжать элементы питания.
2. Никогда не нагревайте элементы питания и не бросайте их в огонь.
3. Не допускайте изменения полярности элементов питания (полюсов <<+>> и <<->>) при установке.
4. Утилизируйте элементы питания надлежащим образом.



ТИП ЭЛЕМЕНТА ПИТАНИЯ: ААА



Устранение неисправностей

ПРОБЛЕМА	РЕШЕНИЕ
Электродвигатель не запускается.	<ul style="list-style-type: none">• Проверьте шнур, вилку и розетку.• Дайте пылесосу остыть.
Постепенно снижается сила всасывания.	<ul style="list-style-type: none">• Проверить пылесос на наличие засорений, при наличии удалить.
Шнур не сматывается до конца.	<ul style="list-style-type: none">• Вытянуть шнур на 2-3 метра и нажать кнопку перемотки.
Пылесос не собирает грязь.	<ul style="list-style-type: none">• Проверить шланг и при необходимости заменить.
Низкое или падающее всасывание.	<ul style="list-style-type: none">• Пожалуйста, проверьте фильтр и, при необходимости прочистите, как показано на иллюстрациях.
Перегрев корпуса	<ul style="list-style-type: none">• Проверьте фильтры, При необходимости очистите их, как указано в инструкции.
Разряд статического электричества	<ul style="list-style-type: none">• Снизьте мощность всасывания.

ТЕХНИЧЕСКИЕ ХАРАКТЕРИСТИКИ

МОДЕЛЬ	МОЩНОСТЬ ВСАСЫВАНИЯ(Вт.)	ПОТРЕБЛЯемая МОЩНОСТЬ (Вт.)	НАПРЯЖЕНИЕ(В)	ЧАСТОТА (Гц.)	ВЕС(КГ)		РАЗМЕРЫ(ММ)	
					без упаковки	брутто	без упаковки	брутто
SC8680	360	2000	230	50	6.8	10.5	292x279x470	334x340x614
SC8685	360	2000	230	50	6.8	10.5	292x279x470	334x340x614
SC8690	360	2000	230	50	6.8	11.1	292x279x470	359x340x614
SC8695	360	2000	230	50	6.8	11.1	292x279x470	359x340x614

Если у вас есть предложения или вопросы по продуктам Samsung, связывайтесь с информационным центром Samsung.

СТРАНА	ТЕЛЕФОН ☎	ВЕБ -САЙТ
RUSSIA	8-800-555-55-55	www.samsung.ru
KAZAKHSTAN	8-10-800-500-55-500	www.samsung.kz_ru
UZBEKISTAN	8-10-800-500-55-500	www.samsung.kz_ru
KYRGYZSTAN	00-800-500-55-500	
TAJIKISTAN	8-10-800-500-55-500	
GEORGIA	8-800-555-555	
ARMENIA	0-800-05-555	
AZERBAIJAN	088-55-55-555	

Пилосос

Інструкція з експлуатації

- * Уважно прочитайте ці інструкції, перш ніж розпочати експлуатацію виробу.
- * Призначений лише для використання в приміщеннях.

Ukrainian

уявіть безмежні можливості

Дякуємо за вибір продукції Samsung.

Щоб отримати більш повний набір послуг, зареєструйте

Ваш продукт на сайті www.samsung.com/register

SAMSUNG

Інструкція з техніки безпеки

ІНСТРУКЦІЯ З ТЕХНІКИ БЕЗПЕКИ





- Перед тим, як почати користуватися приладом, уважно прочитайте цю інструкцію та збережіть її для звернень у майбутньому.










- Оскільки інструкція по експлуатації призначена для декількох різних моделей, можливості вашого пілососа можуть дещо відрізнятися від наведених у даній інструкції.

СИМВОЛИ ЗАСТЕРЕЖЕННЯ / ПОПЕРЕДЖЕННЯ В ІНСТРУКЦІЇ

	Указує на небезпеку для життя або небезпеку, яка може призвести до серйозної травми
	Указує на небезпеку, яка може призвести до отримання травми або матеріальних збитків

ІНШІ СИМВОЛИ В ІНСТРУКЦІЇ

	Указує на заборонені дії
	Указує на заборону демонтажу
	Указує на компоненти, яких НЕ ДОЗВОЛЯЄТЬСЯ торкатися.
	Указує на інструкції, яких необхідно дотримуватися.
	Указує на необхідність відключення штепсельної вилки від електричної розетки.
	Указує на необхідність заземлення для запобігання ураженню електричним струмом.
	Рекомендується звернутися до ремонтної служби.

Інструкції з техніки безпеки

ЗАХОДИ БЕЗПЕКИ

1. Уважно прочитайте інструкцію. Перед ввімкненням переконайтеся, що напруга у вашій електромережі відповідає напрузі, вказаній на паспортній таблиці на нижній стороні приладу.
2. **ПОПЕРЕДЖЕННЯ:** Забороняється чистити пиłosосом вологу підлогу або тканину.
Забороняється прибирати пиłosосом воду.
3. Ретельний нагляд необхідний, коли пиłosосом користуються діти, або якщо ним користуються біля дітей. Не дозволяйте дітям грати з пиłosосом. Ніколи не залишайте працюючий пиłosос без нагляду. Використовуйте пиłosос тільки за призначенням, як описано в даній інструкції.
4. Не використовуйте пиłosос, якщо в ньому не встановлений пиłosбірник. Щоб забезпечити максимальну ефективність роботи пиłosоса, видаляйте пил із пиłosбірника, не дочікуючись його заповнення.
5. Не використовуйте пиłosос для прибирання сірників, гарячого попелу та недопалків. Не допускайте перебування пиłosоса біля кухонних плит та інших джерел тепла. Від надмірного тепла пластикові деталі приладу можуть деформуватися та знебарвитися.
6. Уникайте всмоктування пиłosосом твердих та гострих предметів, так як вони можуть пошкодити деталі пиłosоса. Не ставайте на шланг з'єднання. Не ставте важкі речі на шланг. Не затуляйте всмоктувальний або випускний отвори.
7. Перед відключенням від розетки вимкніть пиłosос за допомогою вимикача на корпусі приладу. Перед заміною мішку для пилу або пиłosбірника відключіть пиłosос від розетки. Щоб уникнути ушкоджень, при відключенні вилки від розетки беріть рукою за саму вилку, а не тягніть за шнур.
8. Цей пристрій не призначений для використання особами (включаючи дітей) з обмеженими фізичними чи розумовими можливостями, або особами, які не мають достатнього досвіду чи знань, якщо вони перебувають без нагляду відповідальної за їх безпеку особи або не навчені безпечно ним користуватися.
За малими дітьми слід наглядати, щоб вони не бавились із пристроєм.
9. Перед чищенням та технічним обслуговуванням приладу потрібно відключити його від розетки.
10. Не рекомендується користуватися подовжувачем.
11. Якщо пиłosос працює неправильно, відключіть живлення та зверніться до офіційного сервісного центру.
12. Якщо шнур живлення пошкоджений, з метою уникнення небезпеки він повинен бути замінений виробником, його сервісним представником або відповідно кваліфікованим спеціалістом.
13. Не переносьте пиłosос, тримаючи його за шланг.
Використовуйте ручку на корпусі.
14. Відключайте пиłosос від електромережі на той час, коли ви не користуєтесь приладом. Перед відключенням від розетки вимкніть вимикач живлення.

Зміст

ЗБИРАННЯ ПИЛОСОСА 05 збирання пирососа

05

КОРИСТУВАННЯ ПИЛОСОСОМ 06 шнур живлення
06 управління потужністю

06

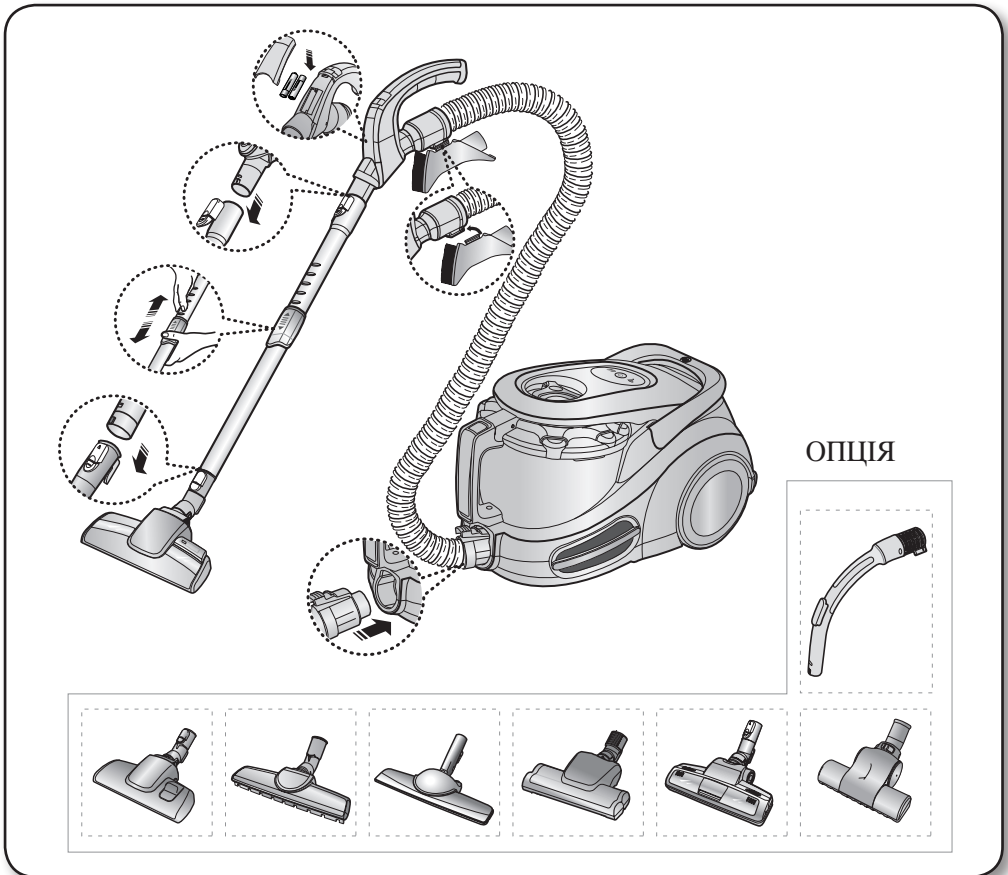
**ДОГЛЯД ЗА НАСАДКАМИ І
ФІЛЬТРАМИ** 08 використання насадок
09 догляд за насадками і фільтрами
11 очищення контейнера пиловбирника
12 очищення передмоторного фільтра
14 очищення захисного фільтра двигуна
14 очищення випускного фільтра
15 заміна батарейок (опція)

08

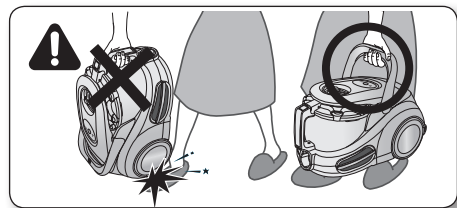
**ПОШУК І УСУНЕННЯ
НЕСПРАВНОСТЕЙ**

16

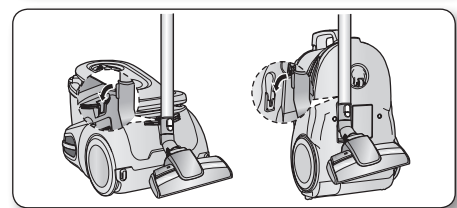
Збирання пилососа



★ • Під час перенесення пристрою не користуйтеся ручкою пилосбірника.

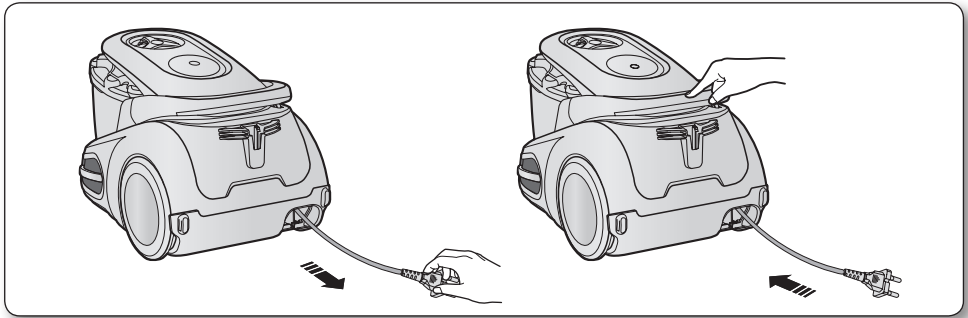


★ • Під час зберігання зафіксуйте трубку з насадкою на корпусі.

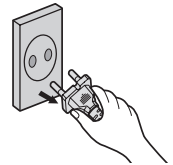


Користування пилососом

ШНУР ЖИВЛЕННЯ



- При відключенні вилки від розетки беріть за саму вилку, а не за шнур.



УПРАВЛІННЯ ПОТУЖНІСТЮ

Моделі з дистанційним керуванням(Інфрачервоне керування)

- УПРАВЛІННЯ НА РУЧЦІ

1. Вмикання/вимикання пилососа(⏻)

Для вмикання пилососа натисніть кнопку ON/OFF (Вмикання/вимикання). Натисніть її ще раз, щоб вимкнути пристрій.

2. Режим роботи пилососа(-/+)

Для збільшення потужності всмоктування натисніть кнопку (+). Для зменшення потужності всмоктування натисніть кнопку (-).



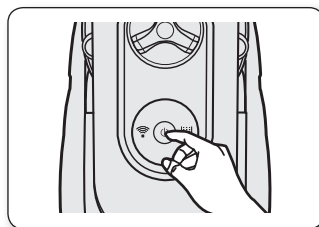
Не закривайте передавач на ручці при використанні кнопок на ручці.




- УПРАВЛІННЯ НА КОРПУСІ

Натискайте кнопку управління живленням, щоб вибрати потрібний режим.

ON (MAX) → OFF (Вкл. (Макс.) → Вимкл.)

- ★ Якщо кнопки керування на ручці не працюють, скористайтеся кнопкою на корпусі пилососа.

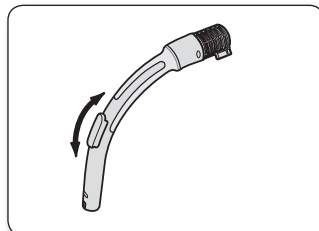


	Можна вмикати й вимикати прилад за допомогою кнопки ON/OFF.
	Індикатор приймача інфрачервоного сигналу.
	Індикатор фільтра вмикається, коли потрібно перевірити чи очистити пилосбірник або фільтри. Пилосос також подаватиме звуковий сигнал.

ПО ВЕРХНЯ

- УПРАВЛІННЯ НА РУЧЦІ

Для зменшення сили всмоктування при очищенні штор, маленьких килимів та інших легких тканин, відсуньте повітряну заслінку, щоб відкрити отвір.



- КОРПУС

Натискайте кнопку управління живленням кілька разів, щоб вибрати потрібний режим.

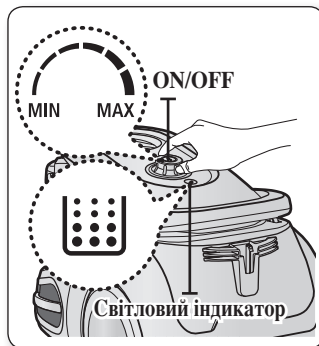
(ON → OFF → ON)

Для регулювання потужності всмоктування пересувайте ручку регулятора вправо або вліво.

MIN = Для тонких поверхонь, наприклад, тюль.

MAX = Для підлог з твердим покриттям та сильно забруднених килимів.

- ★ Якщо загоряється червоний індикатор, потрібно перевірити або очистити пилосбірник.

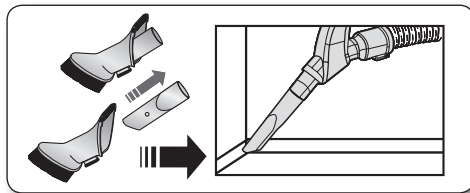


Догляд за насадками і фільтрами

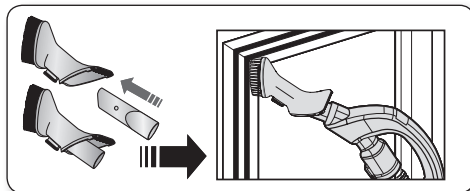
ВИКОРИСТАННЯ НАСАДОК

Додаткові насадки

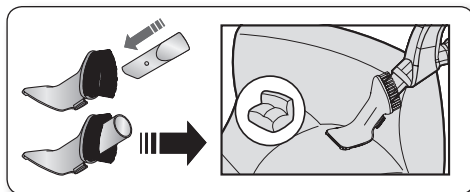
- Надягніть насадку на кінець ручки шлангу.



- Щоб скористатися насадкою для пилу, надіньте насадку на кінець ручки шлангу.

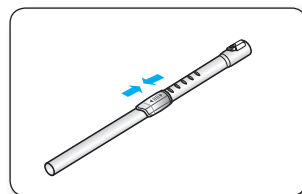


- Щоб скористатися насадкою для оббивки, надіньте насадку на кінець ручки шлангу.

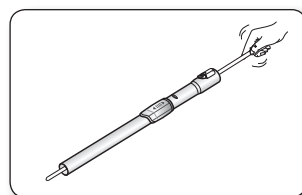


Трубка

- Довжина телескопічної трубки регулюється пересуванням вперед або назад кнопки регулювання довжини, розташованої посередині телескопічної трубки.

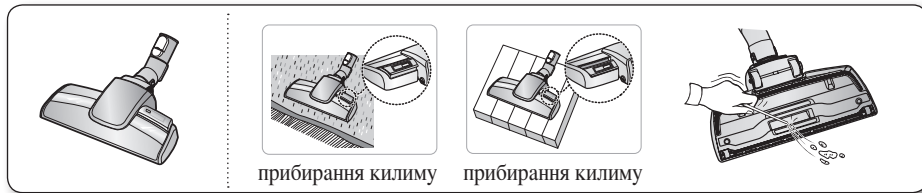


- Для полегшення видалення сміття з телескопічної трубки, від'єднайте її і налаштуйте на мінімальну довжину.



ДОГЛЯД ЗА НАСАДКАМИ І ФІЛЬТРАМИ

Щітка 3Way Brush (опція)



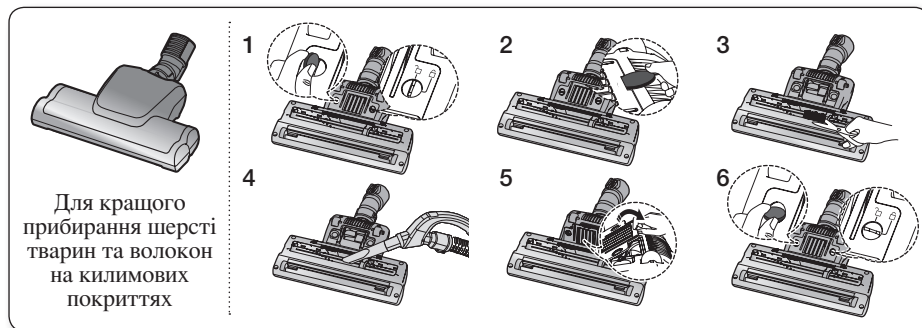
- Установіть перемикач на щітці відповідно до типу поверхні підлоги.
- Повністю видаліть забруднення, якщо вхідний отвір забитий.

Двухпозиційна щітка 2-step Brush (опція)



- Установіть перемикач на щітці відповідно до типу поверхні підлоги.
- Повністю видаліть забруднення, якщо вхідний отвір забитий.


Турбощітка Super Turbine Brush (опція)



Часте прибирання шерсті домашніх тварин може призвести до зменшення швидкості обертання Барабану щітки через засмічення.

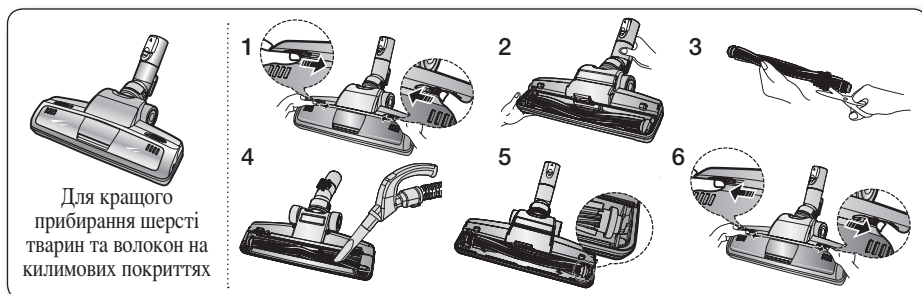
У такому випадку, обережно очистіть барабан.

1. Поверніть фіксатор у положення (🔒), використовуючи монетку або подібний предмет.
2. Зніміть кришку за допомогою монетки або подібного предмета.
3. Видаліть сміття, яке заплуталось навколо барабану, таке як пил і шерсть, використовуючи ножиці.
4. Видаліть пил всередині насадки, використовуючи суху ганчірку або вузьку насадку для всмоктування.
5. Установіть кришку.
6. Поверніть фіксатор у положення (🔒), використовуючи монетку або подібний предмет.

 **Будьте обережні! Не пошкодьте щітку.**
ЗАСТЕРЕЖЕННЯ

Догляд за насадками і фільтрами

Щітка для прибирання шерсті домашніх тварин (опція)

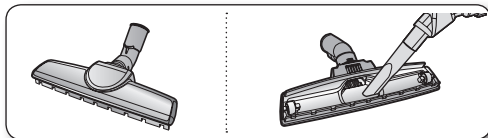


Часте прибирання волосся та шерсті тварин може призвести до припинення обертання барабану через те, що на нього намоталося сміття. У цьому випадку обережно очистіть барабан.

1. Натисніть кнопку Open/Відкрити прозорого екрану, щоб зняти кришку.
2. Зніміть Щітку з прозорого екрану.
3. Зніміть сміття, таке як пил або волосини, за допомогою ножиців.
4. Видаліть пил зі щітки, використовуючи суху щітку для пилу або насадку для кутків.
5. Вставте щітку у привідний ремінь та установіть її.
6. Вставте та закрийте прозору кришку.

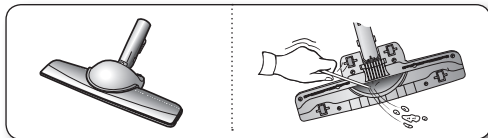
Щітка для паркету Parquet Master Brush (опція)

- Прибирання пилу на великій площі одним рухом.
- Якщо вхідний отвір заблокований, повністю видаліть з нього все сміття.

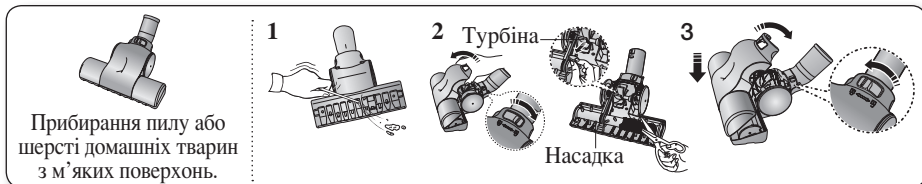


Щітка для паркету Parquet Brush (опція)

- Прибирання пилу на великій площі одним рухом.
- Якщо вхідний отвір заблокований, повністю видаліть з нього все сміття.



Турбощітка Blanket Brush (опція)

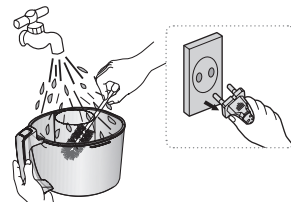
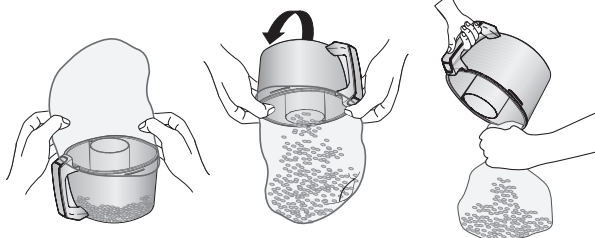


1. Якщо вхідний отвір забитий, повністю видаліть з нього залишки сміття.
2. Поверніть фіксатор у положення (Відкрито) і видаліть залишки сміття.
3. Вирівняйте кришку з передньою частиною корпусу насадки після очищення насадки і закрийте її. Після того, як кришку буде закрито, поверніть фіксатор у положення (Закрито).

ОЧИЩЕННЯ КОНТЕЙНЕРА ПИЛОЗБІРНИКА

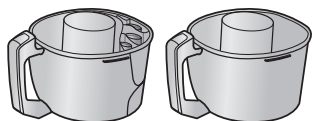
<p>1</p>  <p>Якщо у контейнері пилозбірника накопичився пил до рівня DUST FULL (Контейнер повний), необхідно його очистити.</p>	<p>2</p>  <p>Вийміть бункер для пилу, натиснувши на кнопку.</p>	<p>3</p>  <p>Від'єднайте кришку контейнера пилозбірника.</p>
<p>4</p>  <p>Викиньте пил у ємність для сміття.</p>	<p>5</p>  <p>Після очищення контейнера пилозбірника вилучіть волосся, шерсть та інше сміття, що залишилось на його кришці.</p>	<p>6</p>  <p>Перед використанням вставте контейнер пилозбірника в корпус пилососа і натисніть на його кришку до клацаючого звуку.</p>

- Викиньте сміття у поліетиленовий пакет (рекомендується для осіб, які страждають на астму/алергію).



★ Можна промити контейнер пилозбирача хоподною водою.

ОПЦІЯ



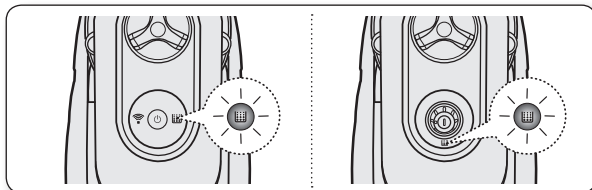
При очищенні контейнера пилососа важко уникнути пилу. Для зменшення ризику негативного впливу пилу покладіть ємність у великий мішок та оберніть його щільно навколо ємності, з якої витрушуєте пил. Витягніть ємність та закрийте мішок якомога швидше і обережніше, а потім якнайшвидше викиньте його на смітник. Під час очищення ємності рекомендуємо надягати одноразові рукавички та захисну маску на обличчя. Якщо можливо, попросіть особу, яка не страждає на алергію на пил, вичищати пил з ємності.

Догляд за насадками і фільтрами

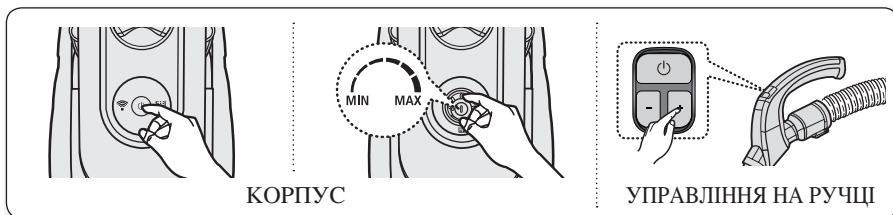
ОЧИЩЕННЯ ПЕРЕДМОТОРНОГО ФІЛЬТРА

КОЛИ СЛІД ОЧИЩУВАТИ ПИЛОЗБІРНИК

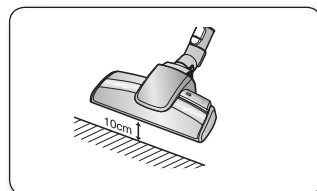
- Якщо потужність всмоктування зменшиться, індикатор засвітиться червоним. Якщо індикатор увімкнувся, очистити пилозбірник.



- Установіть максимальну потужність(MAX) пилососа.

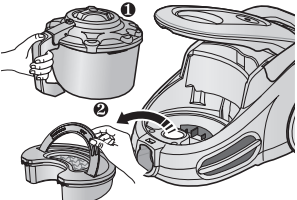
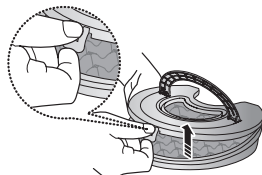
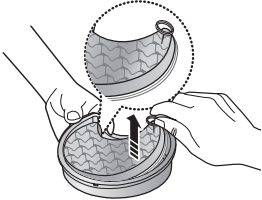
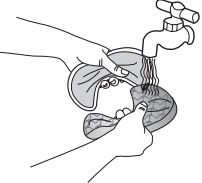
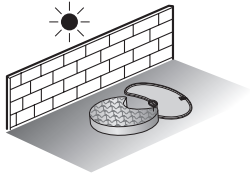
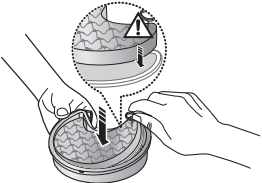
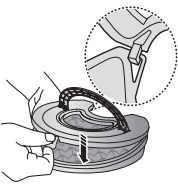
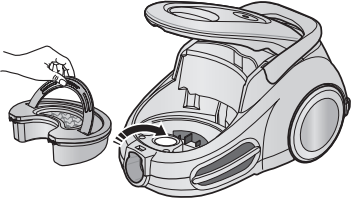




- Якщо індикатор стану фільтра світиться червоним, коли всмоктувальний отвір знаходиться на висоті 10см від рівня полу, необхідно перевірити контейнер пилозбірника або виконати чистку фільтрів.



- ★ Якщо постійно відмічається помітне зниження потужності всмоктування, потрібно очистити касету внутрішнього фільтра.

ОЧИЩЕННЯ ПЕРЕДМОТОРНОГО ФІЛЬТРА

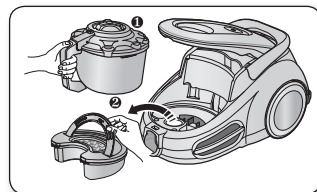
<p>1</p>  <p>Вийміть контейнер пилозбирача і касету передмоторного фільтра, як зображено на малюнку.</p>	<p>2</p>  <p>Зніміть кришку касети передмоторного фільтра.</p>	<p>3</p>  <p>Вийміть губку та фільтр з касети передмоторного фільтра.</p>
<p>4</p>  <p>Помийте касету і мікрофільтр водою.</p>	<p>5</p>  <p>Дайте губці і фільтру просохнути у тіні протягом більше, ніж 12 годин.</p>	<p>6</p>  <p>Вставте губку і фільтр у касету передмоторного фільтра.</p>
<p>7</p>  <p>Перед збиранням вирівняйте кришку касети.</p>	<p>8</p>  <p>Вставте касету у корпус.</p> 	

 Перш ніж встановити фільтр у корпус пирососа, переконайтесь у тому, що він повністю висох. Для сушіння фільтра необхідно принаймні 12 годин.

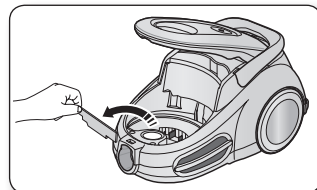
Догляд за насадками і фільтрами

ОЧИЩЕННЯ ЗАХИСНОГО ФІЛЬТРА ДВИГУНА

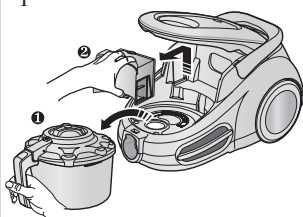
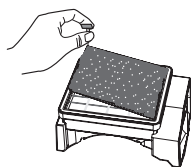
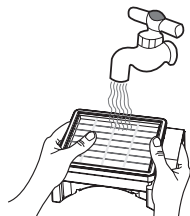
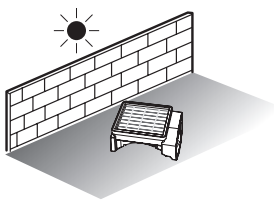
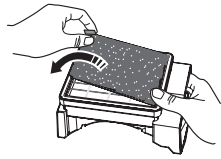
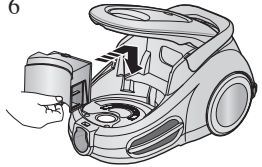

- Витягніть контейнер пилозбірника і касету передмоторного фільтра.



- Вийміть захисний фільтр двигуна з пилососа. Витрусіть з нього пил і знову встановіть на місце.



ОЧИЩЕННЯ ВИХІДНОГО ФІЛЬТРА

<p>1</p>  <p>Вийміть контейнер пилозбірника і HEPA CARBON-фільтр, як показано на малюнку.</p>	<p>2</p>  <p>Витягніть вуглецевий фільтр.</p>	<p>3</p>  <p>Очистіть HEPA-фільтр.</p>
<p>4</p>  <p>Залиште HEPA-фільтр сушитися в затінку на протязі щонайменше 12 годин.</p>	<p>5</p>  <p>Установіть вуглецевий фільтр.</p>	<p>6</p>  <p>Зберіть HEPA CARBON-фільтр і вставте в пилосос.</p> 

- ★ Перш ніж встановити фільтр у корпус пилососа, переконайтесь у тому, що він повністю висох. Для сушіння фільтра необхідно принаймні 12 годин.

Догляд за насадками і фільтрами

ЗАМІНА БАТАРЕЙОК(ОПЦІЯ)

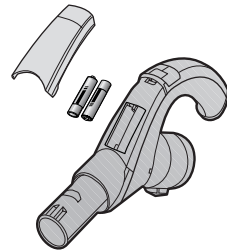


1. Якщо пиросос на працює, замініть батарейки. Якщо проблему не вирішено, зверніться до нашого авторизованого дилера.
2. Використовуйте 2 батареї типу ААА.



ПОПЕРЕДЖЕННЯ

1. Ніколи не намагайтесь розібрати або повторно зарядити батарейки.
2. Ніколи не нагрівайте батарейки і не кидайте їх у вогонь.
3. Дотримуйтесь полярності (+), (-).
4. Правильно утилізуйте старі батарейки.



ТИП БАТАРЕЙ : Тип ААА



Пошук і усунення несправностей

НЕСПРАВНІСТЬ	СПОСІБ УСУНЕННЯ
Мотор не вмикається.	<ul style="list-style-type: none">• Перевірте стан шнура, вилки і розетки.• Дайте приладу охолонути.
Потужність всмоктування поступово зменшується.	<ul style="list-style-type: none">• Перевірте на наявність засмічення й видаліть сміття.
Шнур не змотується повністю.	<ul style="list-style-type: none">• Витягніть шнур на 2-3 метри та натисніть кнопку змотування шнура.
Пилосос не всмоктує бруд.	<ul style="list-style-type: none">• Перевірте шланг та у випадку необхідності замініть його.
Зниження потужності всмоктування.	<ul style="list-style-type: none">• Перевірте фільтр й у випадку необхідності почистіть його згідно з наведеними інструкціями.
Перегрів пилососа	<ul style="list-style-type: none">• Перевірити фільтри та при необхідності очистити їх згідно з наведеними інструкціями.
Електростатичний розряд	<ul style="list-style-type: none">• Зменшити потужність всмоктування.

Якщо у Вас виникнуть запитання чи коментарі відносно продукції компанії Samsung, будь ласка телефонуйте в Інформаційний центр компанії Samsung.

КРАЇНА	ДЗВОНІТЬ ☎	АБО ПЕРЕГЛЯНЬТЕ СТОРІНКУ В ІНТЕРНЕТІ
UKRAINE	0-800-502-000	www.samsung.ua www.samsung.com/ua_ru
BELARUS	810-800-500-55-500	
MOLDOVA	00-800-500-55-500	