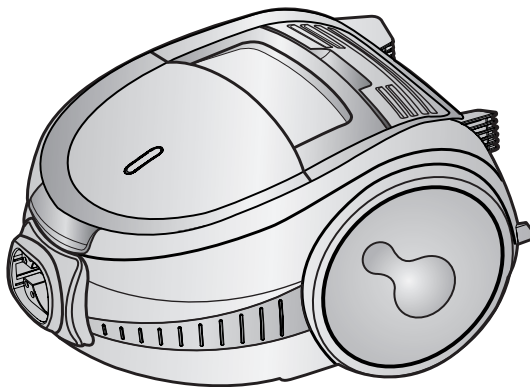


SAMSUNG

Инструкция по эксплуатации



ПЫЛЕСОС



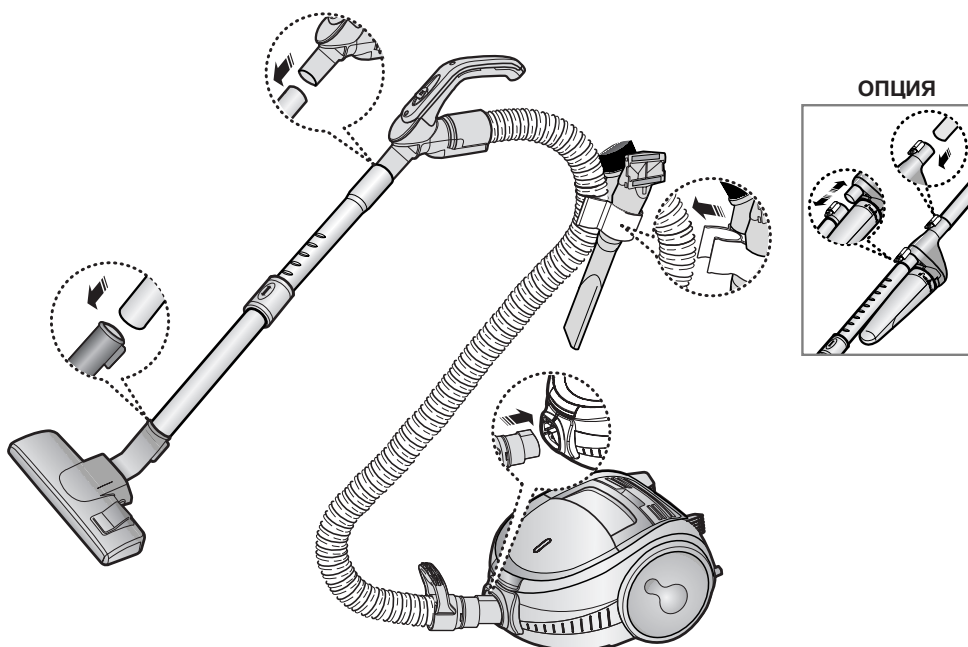
- * Перед началом пользования пылесосом внимательно прочитайте данную Инструкцию.
- * Пылесос предназначен только для использования в помещении.

Зарегистрируйтесь в клубе Samsung на сайте www.samsung.com/global/register

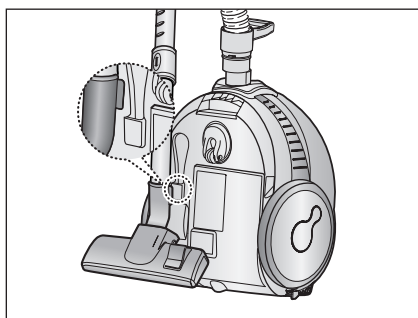
ВАЖНЫЕ МЕРЫ ПРЕДОСТОРОЖНОСТИ

1. Внимательно прочтите все инструкции. Прежде, чем включать пылесос, убедитесь в том, что напряжение сети переменного тока в вашем доме соответствует напряжению питания, указанному на табличке, расположенной на днище пылесоса.
2. **ПРЕДУПРЕЖДЕНИЕ** : Не пользуйтесь пылесосом для чистки мокрых ковров или полов. Не всасывайте пылесосом воду.
3. Этот пылесос не предназначен для использования без присмотра детьми или лицами преклонного возраста за исключением случаев, когда вы достаточно долго наблюдали за их работой с пылесосом и убедились в том, что они могут безопасно им пользоваться. Не позволяйте маленьким детям использовать пылесос в качестве игрушки.
4. Не пользуйтесь пылесосом, если в него не вставлен мешок для сбора пыли. Чтобы поддерживать эффективность работы пылесоса, опорожняйте мешок для сбора пыли до того, как он переполнится.
5. Не используйте пылесос для того, чтобы всасывать внутрь горящие спички, тлеющие угольки или окурки сигарет. Держите пылесос подальше от кухонных плит, печей или других источников тепла. Тепло может привести к деформации или изменению цвета пластиковых деталей пылесоса.
6. Избегайте всасывания в пылесос твердых и острых предметов, так как они могут повредить детали пылесоса. Не наступайте на шланг пылесоса. Не кладите на шланг тяжелые предметы. Не блокируйте всасывающее и выпускное отверстия пылесоса.
7. Перед тем, как отсоединять пылесос от сетевой розетки, выключите его. Всегда отсоединяйте сетевой шнур от розетки перед чисткой фильтров.
8. Перед чисткой и обслуживанием пылесоса необходимо отключить его от сетевой розетки.
9. Не рекомендуется подсоединять пылесос к сети переменного тока через удлинительный шнур.
10. Если ваш пылесос не работает надлежащим образом, выключите его, отсоедините от сети переменного тока и обратитесь в уполномоченный сервисный центр.
11. В целях безопасности, замену поврежденного сетевого шнура могут производить только представитель фирмы -изготовителя пылесоса или квалифицированный специалист по техническому обслуживанию.
12. Этот пылесос оборудован тепловым выключателем с самовозвратом, который автоматически отключает питание пылесоса при перегреве. Перегрев может быть вызван засорением фильтра, насадки, трубки или шланга. Устранив причину перегрева и дав двигателю остыть, вы можете снова включить пылесос.

1 СБОРКА ПЫЛЕСОСА



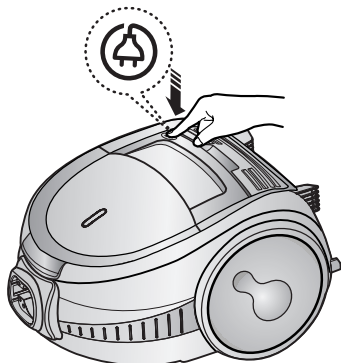
► Составные части могут отличаться в зависимости от модели пылесоса .



Когда вы не пользуетесь пылесосом, запаркуйте насадку для чистки пола.

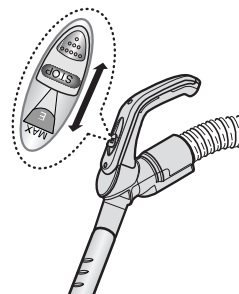
2 ПОЛЬЗОВАНИЕ ПЫЛЕСОСОМ

2-1 СЕТЕВОЙ ШНУР



2-2 ТОЛЬКО ДЛЯ МОДЕЛЕЙ С РЕГУЛЯТОРОМ МОЩНОСТИ НА РУЧКЕ

- УСТАНОВИТЕ РЕГУЛЯТОР В ПОЛОЖЕНИЕ STOP
Пылесос выключен (режим ожидания)
- ПЕРЕДВИНЬТЕ РЕГУЛЯТОР В ПОЛОЖЕНИЕ MAX
Мощность всасывания постепенно увеличивается до максимума .

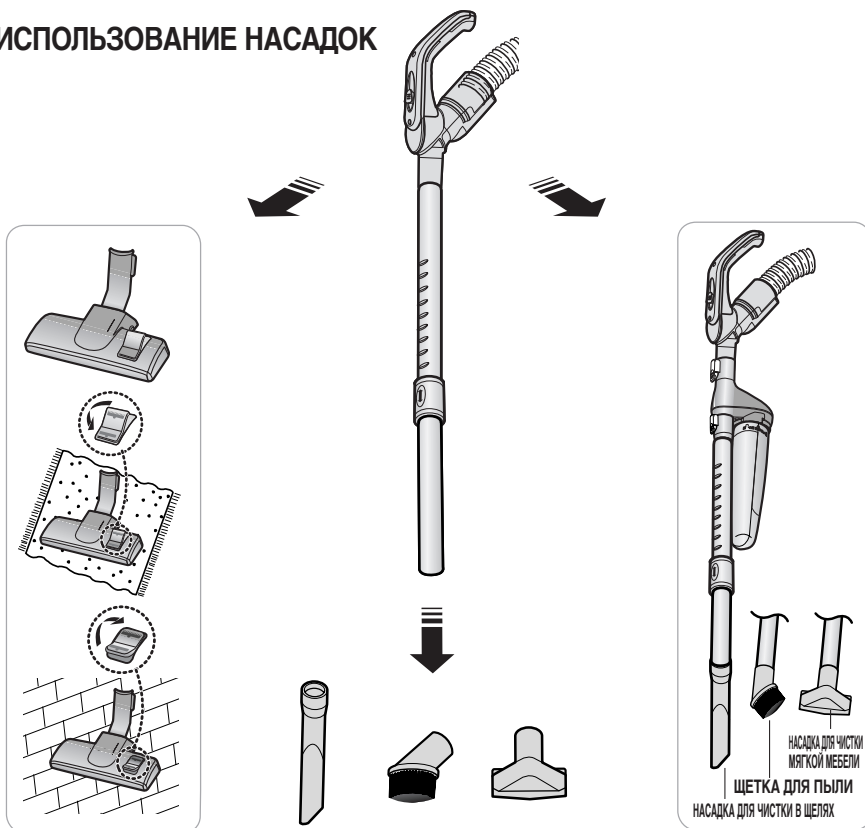


2-3 ИСПОЛЬЗОВАНИЕ ЦИКЛОННОГО ФИЛЬТРА (не во всех моделях)



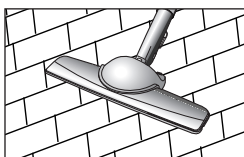
RU-4

2-4 ИСПОЛЬЗОВАНИЕ НАСАДОК

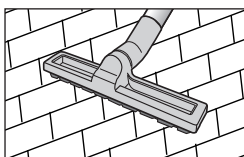


ОПЦИЯ

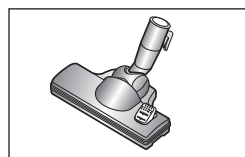
ЩЕТКА PAROLET SPECIALIST ДЛЯ ЧИСТКИ ПАРКЕТА



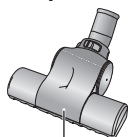
ЩЕТКА ДЛЯ ПОЛА



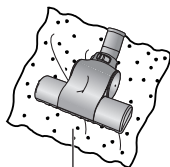
SMART



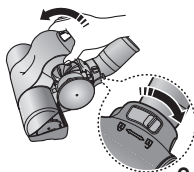
ОПЦИЯ



Щетка для чистки одеял

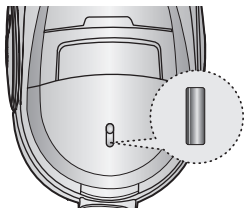


Щетка для чистки постели или одеял



С помощью ножниц отрежьте шерсть животных или нитки, намотавшиеся на щетку.

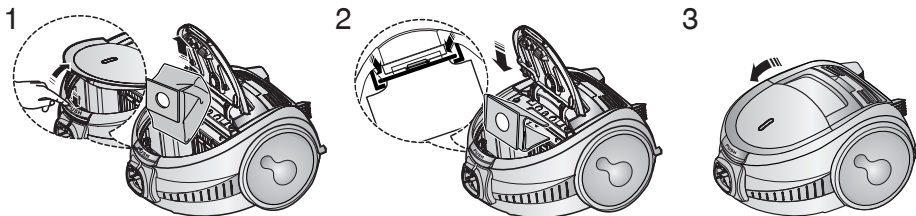
3 ИНДИКАТОР ЗАПОЛНЕНИЯ МЕШКА ДЛЯ СБОРА ПЫЛИ



Если во время уборки цвет индикатора изменился на красный, замените мешок для сбора пыли.

ПРИМЕЧАНИЕ : Если после замены мешка для сбора пыли цвет индикатора заполнения остается красным, выключите пылесос и проверьте, не засорились ли шланг, трубка или насадка.

4 ЗАМЕНА МЕШКА ДЛЯ СБОРА ПЫЛИ

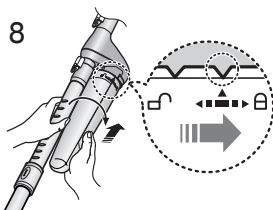
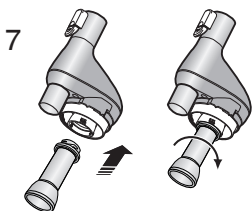
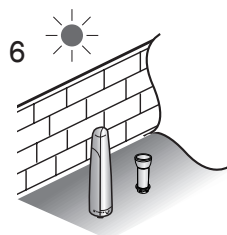
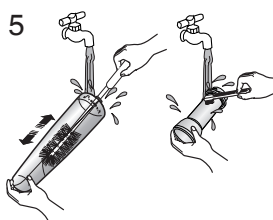
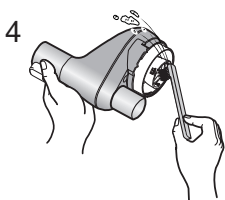
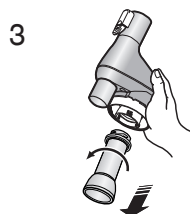
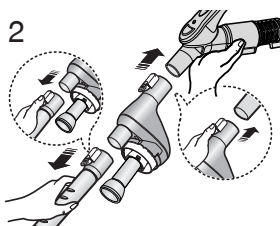
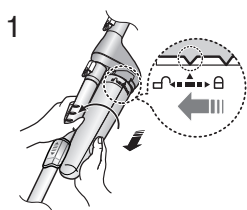


НЕ ВО ВСЕХ МОДЕЛЯХ

• **ДЛЯ ТКАНЕВОГО ФИЛЬТРА**

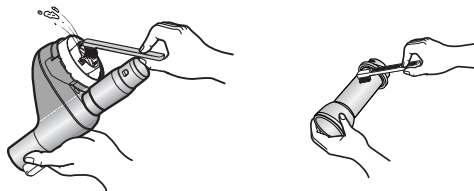
Если тканевый фильтр заполнился пылью, после уборки очистите фильтр и используйте повторно.

5 ЧИСТКА ЦИКЛОННОГО ФИЛЬТРА (не во всех моделях)

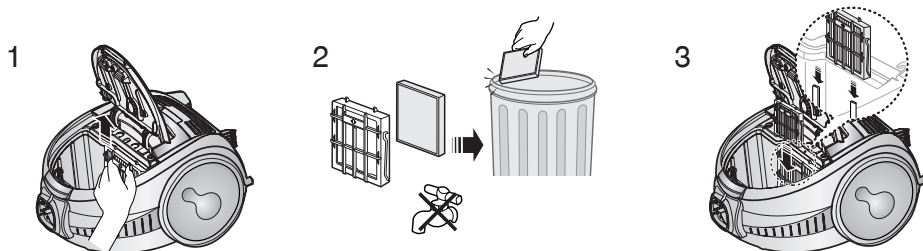


ПРИМЕЧАНИЕ
Во время уборки
обязательно пользуйтесь
циклонным фильтром.

- ЧИСТКА ВНУТРЕННЕЙ ЧАСТИ ЦИКЛОННОГО ФИЛЬТРА

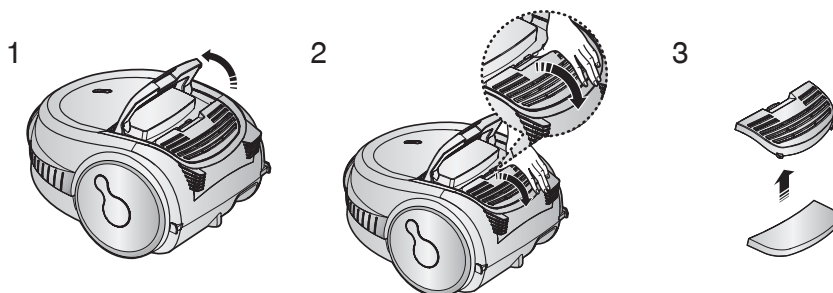


6 ЧИСТКА ВХОДНОГО ФИЛЬТРА



ПРИМЕЧАНИЕ : Не позволяйте фильтру забиваться , потому что это может привести к снижению мощности всасывания или повреждению двигателя пылесоса .

7 ВЫХОДНОЙ ФИЛЬТР(НЕ ВО ВСЕХ МОДЕЛЯХ)



- ЕСЛИ ВОЗНИКЛА ПРОБЛЕМА

ПРОБЛЕМА	ПРИЧИНА	РЕШЕНИЕ
Двигатель не включается	Не подается электропитание. Сработал тепловой выключатель. Регулятор мощности на ручке установлен в положение STOP.	Проверьте сетевой шнур, штепсельную вилку и сетевую розетку. Дайте пылесосу остыть. Перевести регулятор в положение MID или MAX
Мощность всасывания постепенно уменьшается.	Насадка, всасывающий шланг или трубка заблокированы.	Удалите застрявший предмет и опустошите/ вымойте кассетный фильтр при необходимости.
Сетевой шнур не сматывается назад полностью.	Проверьте, не перекрутился ли сетевой шнур и равномерно ли он намотался.	Вытяните сетевой шнур на 2-3 метра и нажмите на кнопку обратной намотки шнура.
Пылесос не всасывает пыль	Трещина или дырка в шланге.	Проверьте шланг и замените его при необходимости.

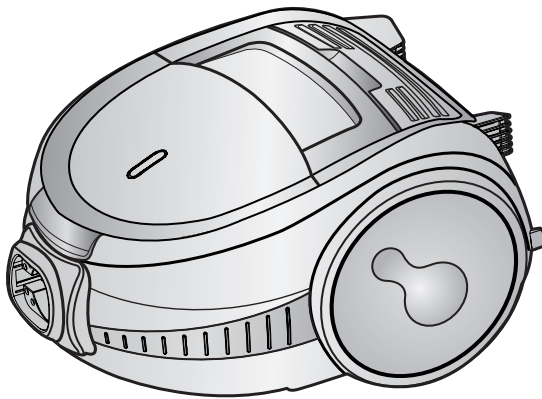
анный пылесос соответствует следующим нормативным требованиям:
 ребования по электромагнитным помехам: 89/336/ЕЕС, 92/31ЕЕС и 93/68/ЕЕС
 ребования по безопасности устройств низкого напряжения: 73/23/ЕЕС и



Інструкції з експлуатації



ПИЛОСОС



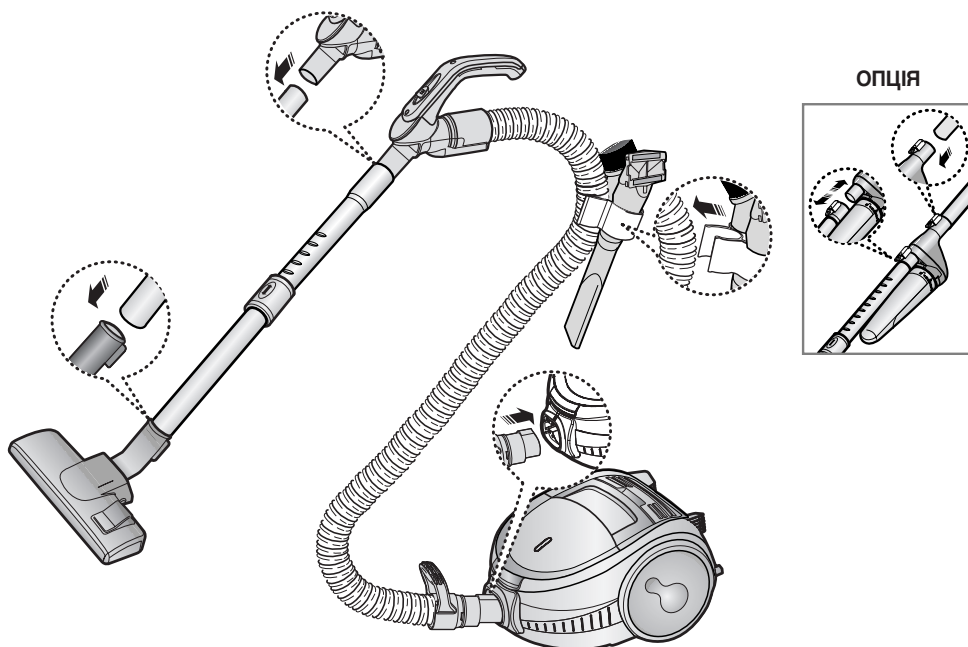
- * Перед експлуатацією даного пристрою, будь-ласка, уважно ознайомтесь з інструкціями.
- * Для використання тільки у приміщенні.

Зареєструйте ваш продукт на сайті www.samsung.com/global/register

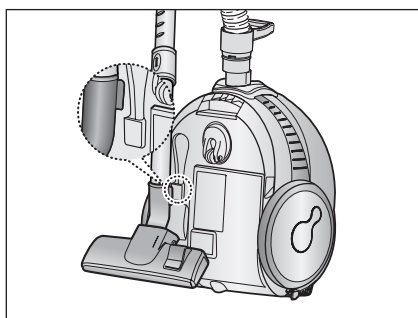
ВАЖЛИВІ ЗАХОДИ БЕЗПЕКИ

1. Уважно прочитайте всі інструкції. Перед включенням переконайтесь у тому, що напруга у мережі електричного живлення відповідає напрузі, зазначеній на таблиці з паспортними даними, розташованій у нижній частині пилососу.
2. **ПОПЕРЕДЖЕННЯ:** Не використовуйте пилосос, якщо килимові покриття або підлога вологі.
Не використовуйте пилосос для збирання води.
3. Даний пристрій не призначено для безконтрольного використання дітьми або немічними особами, крім випадків, коли їх було належним чином проінструктовано відповідною особою для забезпечення безпеки використання даного пристрою.
Дітей необхідно контролювати для запобігання їх гри з даним пристроєм.
4. Не використовуйте пилосос без пилового мішка. Виконуйте заміну пилового мішку з метою дотримання найвищого рівня ефективності.
5. Не використовуйте пилосос для прибирання сірників, незгаслих жаринок або недопалків цигарок.
Тримайте пилосос далі від плит та інших джерел тепла.
Тепло може призвести до деформації і втрати кольору пластиковими частинами пристрою.
6. Уникайте вбирання з допомогою пилососу твердих, гострих об'єктів, оскільки це може призвести до пошкодження компонентів пилососу. Не ставайте на конструкцію шлангу. Не кладіть на шланг важкі предмети. Не блокуйте частини пилососу для входу або виходу повітря.
7. Відключіть пилосос, використовуючи елементи управління на корпусі перед відключенням його від розетки мережі живлення. Не тягніть за мережний шнур для того, щоб витягти вилку мережного шнура з розетки мережі живлення. Перед виконанням операцій з фільтром переконайтесь у тому, що пристрій відключено від мережі живлення.
8. Перед проведенням чищення або технічного обслуговування пристрою необхідно витягти вилку мережного шнура з розетки мережі живлення.
9. Ми не рекомендуємо використовувати кабельні подовжувачі.
10. Якщо Ваш пилосос не працює правильно, відключіть його від мережі живлення і проконсультуйтеся у авторизованого сервісного агента.
11. Якщо мережний шнур пошкоджено, для уникнення небезпеки враження електричним струмом необхідно виконати його заміну у виробника, його сервісного агента або скориставшись послугами особи, яка має достатній для цього рівень кваліфікації.
12. Пилосос обладнано автоматичним термозапобіжником, який автоматично відключає його у випадку перегрівання. Перегрівання може бути викликане забиванням фільтру, насадки, труби або шлангу. Після видалення джерела проблеми і охолодження двигуна, буде автоматично здійснено скидання запобіжника і пилосос можна використовувати знову.

1 ЗБИРАННЯ ПИЛОСОСУ



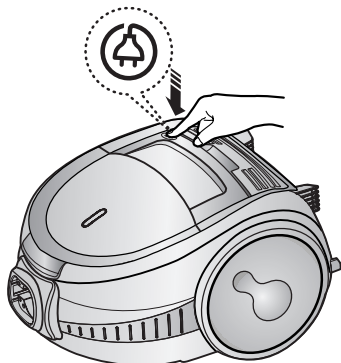
► Характеристики можуть відрізнятись в залежності від моделі.



Для зберігання, зафіксуйте насадку для чищення на корпусі.

2 ЕКСПЛУАТАЦІЯ ПИЛОСОСА

2-1 МЕРЕЖНИЙ ШНУР

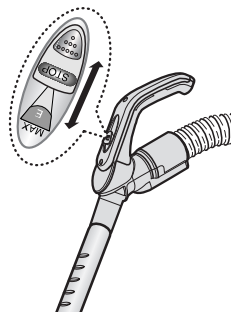


ПРИМІТКА

При вийманні вилки мережного шнура з розетки мережі живлення, будьласка, для уникнення непотрібного навантаження на шнур беріться за вилку мережного шнура, а не за шнур.

2-2 РУЧКА УПРАВЛІННЯ (ТІЛЬКИ ТИП)

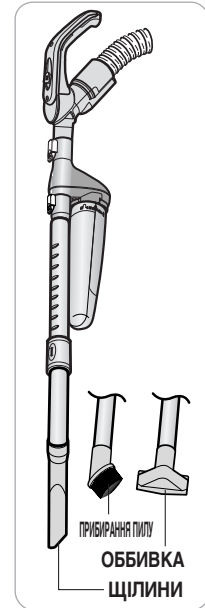
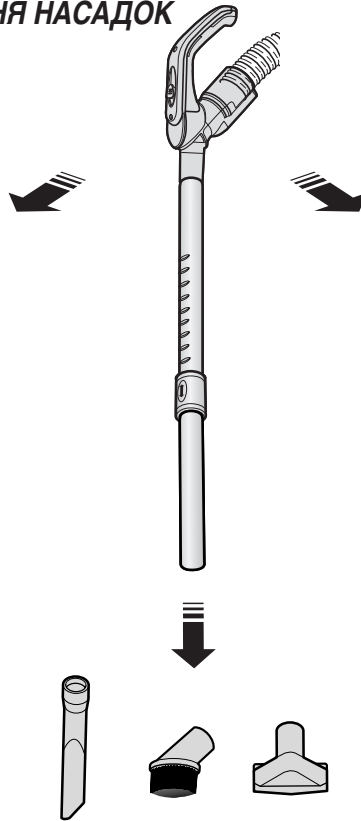
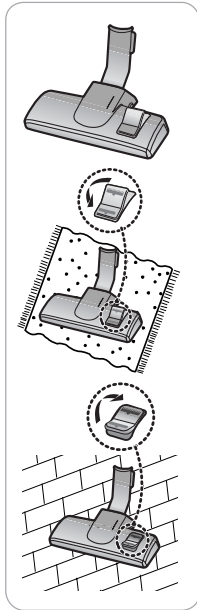
- **ПЕРЕМІСТІТЬ У ПОЛОЖЕННЯ STOP (СТОП)**
Пилосос відключається (переходить у режим очікування)
- **ПЕРЕМІСТІТЬ ВПЕРЕД У ПОЛОЖЕННЯ MAX (МАКСИМУМ)**
Потужність всмоктування збільшується повільно до максимального рівня.



2-3 ВИКОРИСТАННЯ ЦИКЛОННОГО ФІЛЬТРУ (ОПЦІЯ)

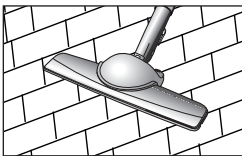


2-4 ВИКОРИСТАННЯ НАСАДОК

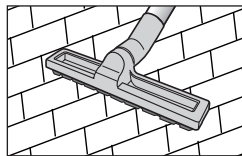


ОПЦІЯ

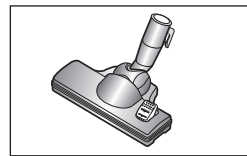
ПРИБИРАННЯ ПАРКЕТНИХ ПІДЛОГ



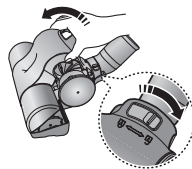
ТВЕРДА ПІДЛОГА



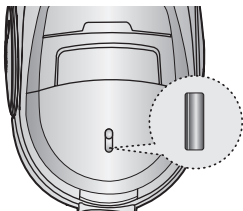
“РОЗУМНА” НАСАДКА



ОПЦІЯ



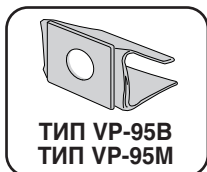
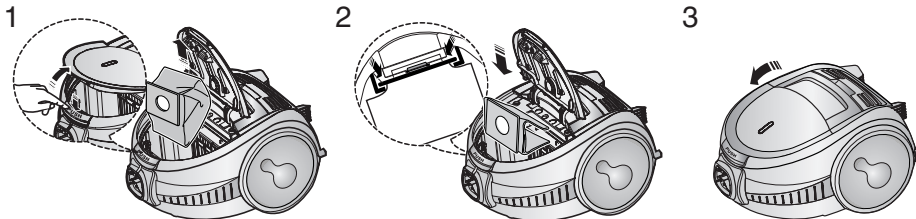
3 ІНДИКАТОР ПЕРЕПОВНЕННЯ ПИЛОВОГО МІШКУ



Якщо під час прибирання колір індикатора переповнення пилового мішку змінюється на червоний, необхідно замінити пиловий мішок.

ПРИМІТКА : Якщо навіть після заміни пилового мішку колір індикатора переповнення пилового мішку все ж таки не змінився і має червоний колір, відключіть пилососі перевірте, чи не забився шланг, труба або насадка.

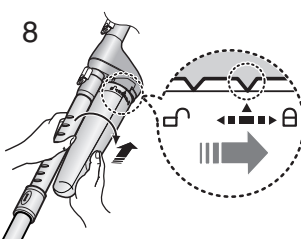
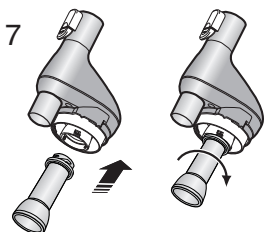
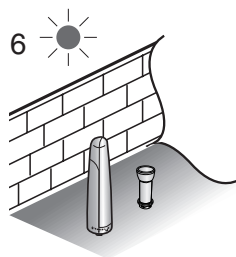
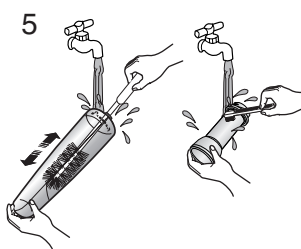
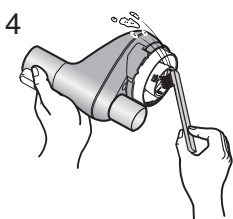
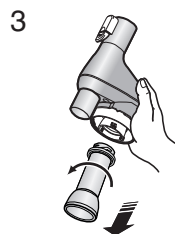
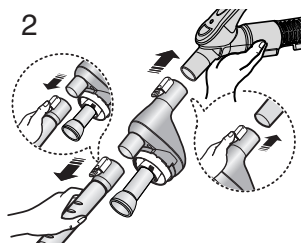
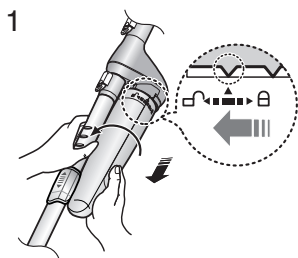
4 ЗАМІНЮВАННЯ ПИЛОВОГО МІШКУ



ОПЦІЯ
ДЛЯ ПИЛОВОГО МІШКА З ТКАНИНИ

- Якщо після використання пилососу пиловий мішок з тканини наповнений пилом, очистіть його і використовуйте після цього знову.

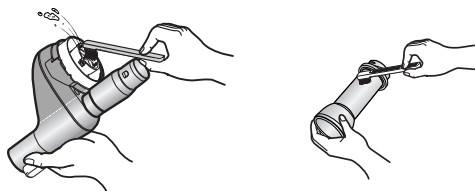
5 ОЧИЩЕННЯ ЦИКЛОННОГО ФІЛЬТРУ (ОПЦІЯ)



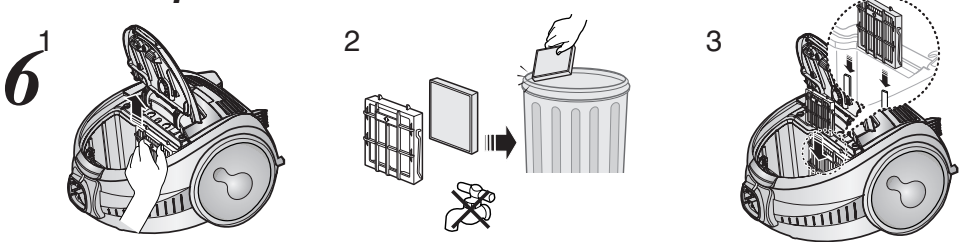
ПРИМІТКА

Під час очищення необхідно використовувати циклонний фільтр.

- ОЧИЩЕННЯ ВНУТРІШНЬОЇ ЧАСТИНИ ЦИКЛОННОГО ФІЛЬТРУ

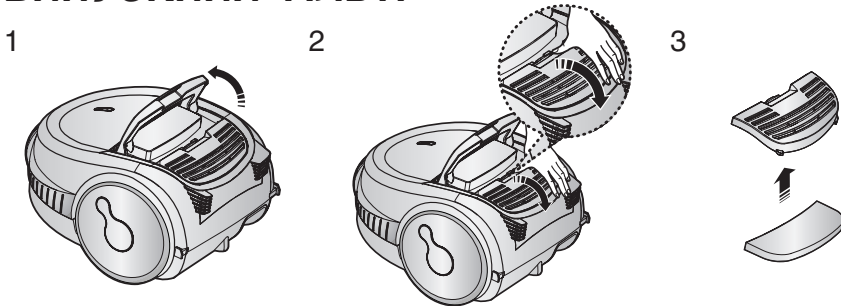


ОЧИЩЕННЯ ВПУСКНОГО ФІЛЬТРУ



ПРИМІТКА : Не дозволяйте фільтру забиватись, оскільки це може призвести до зменшення потужності пилососу або пошкодити двигун.

7 ВИПУСКНИЙ ФІЛЬТР



-ЯКЩО У ВАС ВИНИКЛИ ПРОБЛЕМИ

ПРОБЛЕМА	ПРИЧИНА	ВИРІШЕННЯ
Не включається двигун.	Відсутня подача живлення. Відключення термозапобіжника.	Перевірте мережний кабель, вилку мереж- ного кабелю і розетку мережі живлення. Дайте охолонути.
Поступове зменшення сили всмоктування.	Забились насадка, шланг або труба.	Видаліть об'єкт і звільніть/промийте касетний фільтр, відповідно до вимог.
Не повністю виймається мережний шнур.	Перевірте, чи не переку- тився мережний шнур або чи змотаний він рівномірно.	Витягніть мережний шнур на 2-3 метри і натисніть на кнопку змотування мережного шнура.
Пилосос не збирає бруд.	Тріщина або дірка у шланзі.	Перевірте шланг і, якщо необхідно, замініть його.

Даний пилосос схвалено:

Директиви EMC: 89/336/ЄЕС, 92/31/ЄЕС і 93/68/ЄЕС

Директиви з безпеки використання приладів з низькою напругою: 73/23/ЄЕС і 93/68/ЄЕС

Якщо у Вас виникнуть запитання чи коментарі відносно продукції компанії Samsung, будь ласка телефонуйте в Інформаційний центр компанії Samsung.

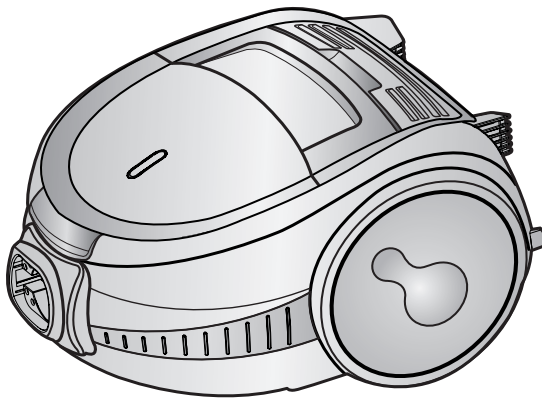
Country	Customer Care Center ☎	Web Site
UKRAINE	8-800-502-0000	www.samsung.com/ur
LITHUANIA	8-800-77777	www.samsung.lt
LATVIA	800-7267	www.samsung.com/lv
ESTONIA	800-7267	www.samsung.ee



KASUTUSJUHEND



TOLMUIMEJA

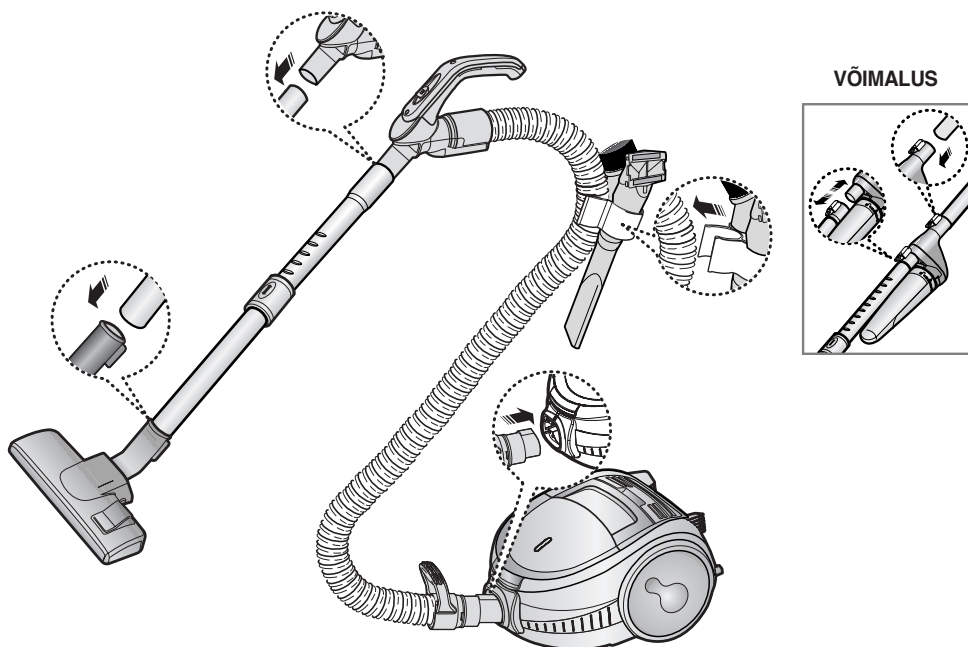


- * Enne toote kasutamist lugege tähelepanelikult kasutusjuhendit.
- * ainult toasiseseks kasutamiseks.

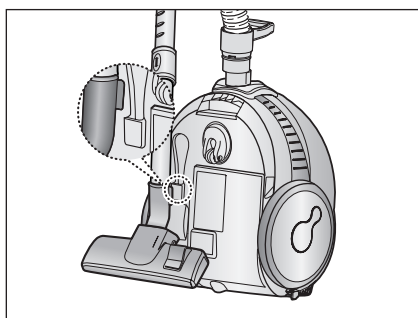
TÄHTSAD OHUTUSJUHISED

1. Lugege tähelepanelikult kõiki juhiseid. Enne sisse lülitamist veenduge, et elektritoide teie vooluvõrgus vastab toitele mis on märgitud plaadile tolmuimeja alaosas.
2. ETTEVAATUST: ärge kasutage tolmuimejat kui vaip põrandal on märg.
Ärge imege sellega vett.
3. Antud toode ei ole mõeldud kasutamiseks lastele välja arvatud juhul, kui neid on vastavalt instrueeritud ja vastutusvõimeline inimene neid jälgib.
Peab jälgima, et lapsed ei mängiks tootega.
4. Ärge kasutage tolmuimejat ilma tolmuikotita. Vahetage tolmuikott enne kui see täitub, tagamaks parimat töövõimsust.
5. Ärge kasutage tolmuimejat imemaks tikke, hõõguvat süsi ja konisid. Hoidke tolmuimeja eemal ahjudest ja muudest soojusallikatest. Kuumus või moondata tolmuimeja plastikosad.
6. Vältige imemast maast tugevaid ja teravaid objekte, kuna need võivad tolmuimejat kahjustada. Ärge seiske voolikul. Ärge asetage voolikule raskusi.
Ärge blokeeri õhu sisend- ega ka väljundava.
7. Lülitage tolmuimeja välja enne selle toitejuhtme vooluvõrgust eemaldamist.
Toitejuhtme eemaldamiseks pistikust ärge sikutage juhtmest. Veenduge, et see on välja lülitatud enne tolmuikoti vahetamist.
8. Toitejuhtme peab eemaldama vooluvõrgust enne tolmuimeja puhastamist.
9. Pikendusjuhtme kasutamine pole soovitatud.
10. Kui teie tolmuimeja ei funktsioneeriks korrektselt siis lülitage see välja ja konsulteerige volitatud isikutega.
11. Kui toitejuhe on kahjustatud, siis selle peab välja vahetama tootja või selle teenindusagent või samaselt koolitatud personal.
12. Tolmuimeja on varustatud süsteemiga mis ülekuumenemise korral lülitab tolmuimeja välja. Ülekuumenemine võib olla põhjustatud filtri, toru või põlve blokeerumisest.
Peale põhjuse kõrvaldamist laske mootoril jahtuda ja tolmuimeja käivitub iseenesest.

1 TOLMUIMEJA KOKKUPANEK



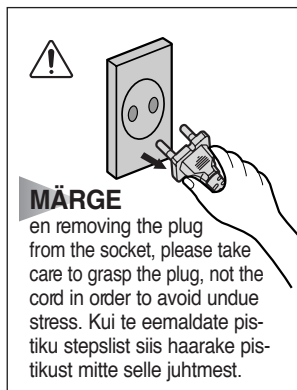
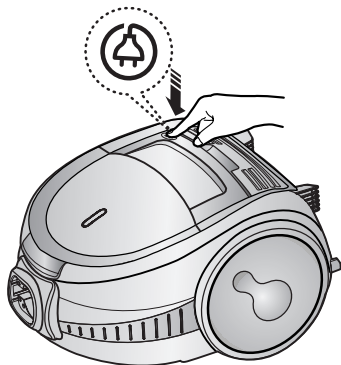
► Lisad võivad erineda vastavalt mudelile.



Hoiustamiseks parkige põranda otsik.

2 TOLMUIMEJA KASUTAMINE

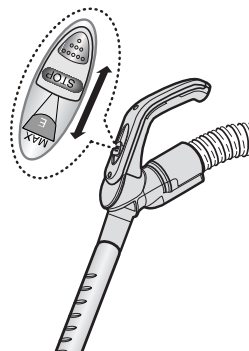
2-1 TOITEJUHE



2-2 KÄEPIDEME KONTROLL

Libistage stopp-positsiooni.
Tolmuimeja lülitub välja (paigaloleku režiim)

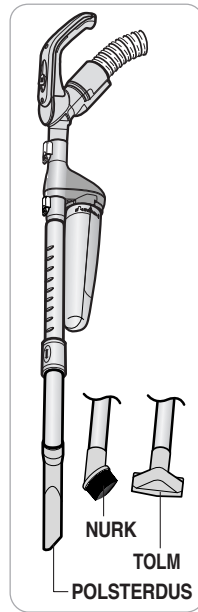
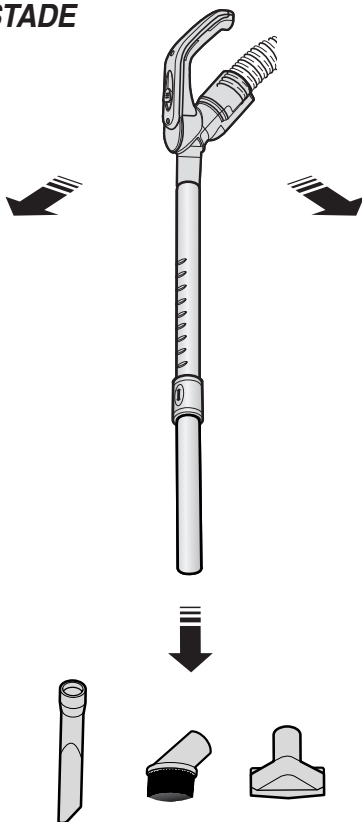
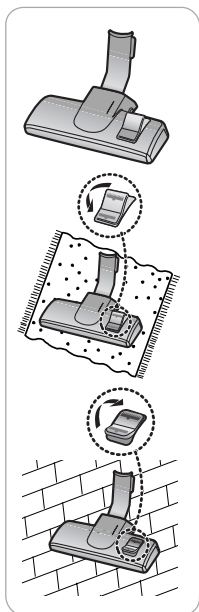
Libistage edasi kuni MAX.
Imamisvõimsus suureneb astmeliselt kuni maksimumini.



2-3 TSÜKLONFILTRI KASUTAMINE (VALIKULINE)

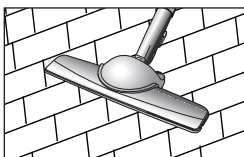


2-4 PÕRANDA RIISTADE KASUTAMINE

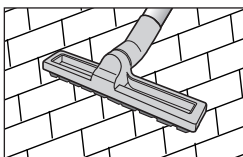


VALIK

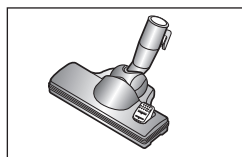
PARKETI ERI



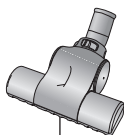
KÕVA PÕRAND



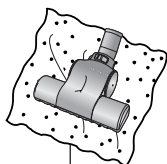
TARK



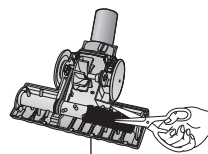
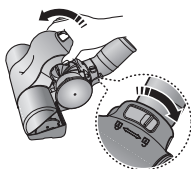
VALIK



Tekihari

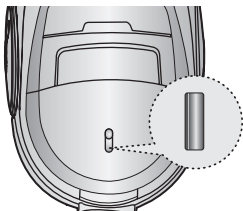


Voodiriided või tekk



Lõigake ära lemmikloomade karvad kasutades kääre.

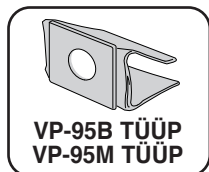
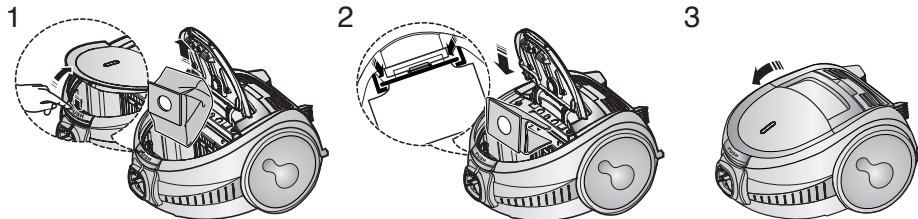
3 TOLMU INDIKAATOR



Kui „tolmu indikaator“ muutub „RED“ puhastamise ajal siis tolmukott vajab vahetamist.

MÄRGE: Kui „Tolmu indikaator“ on ikka „RED“ ka peale tolmukoti vahetamist lülitage tolmuimeja välja ja kontrollige otsikut, toru ja põlve ummistuste järgi.

4 TOLMUKOTI VAHETAMINE

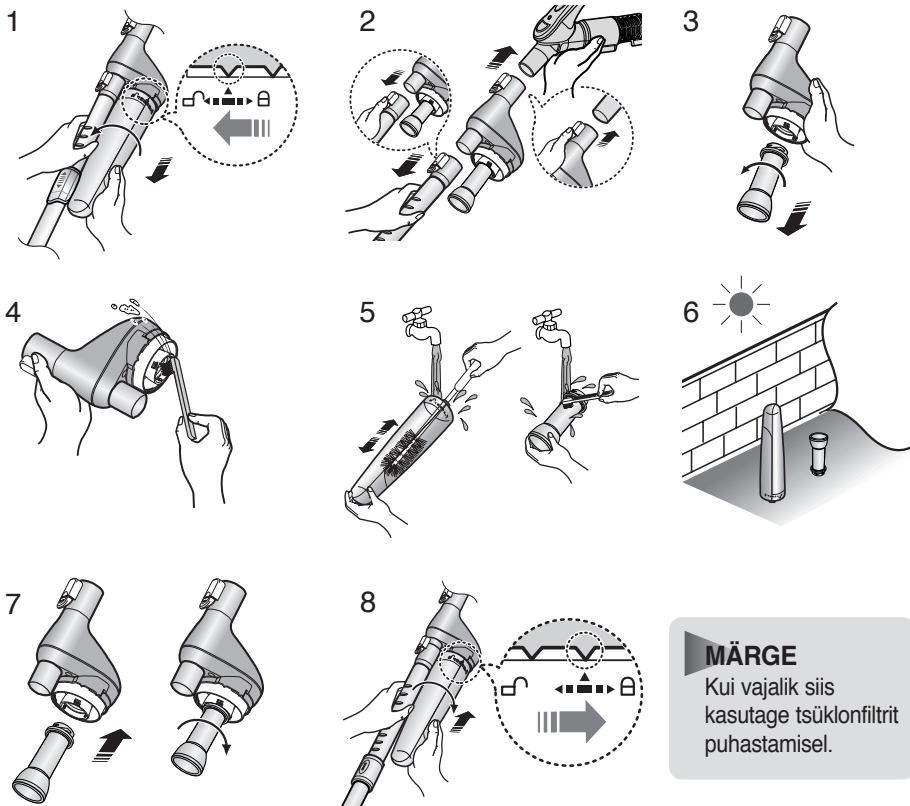


VALIK

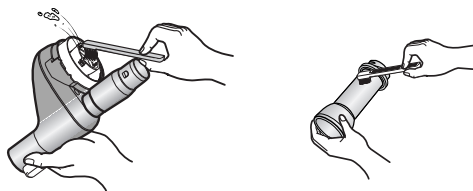
- RIIDEST TOLMUKOTTIDELE

Peale kasutamist ja täitumist puhastage ning kasutage uuesti.

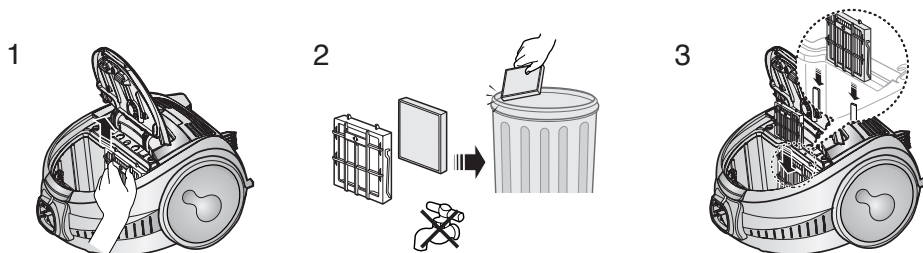
5 TSÜKLONFILTRI PUHASTAMINE



- FILTRI SISEOSA PUHASTAMINE

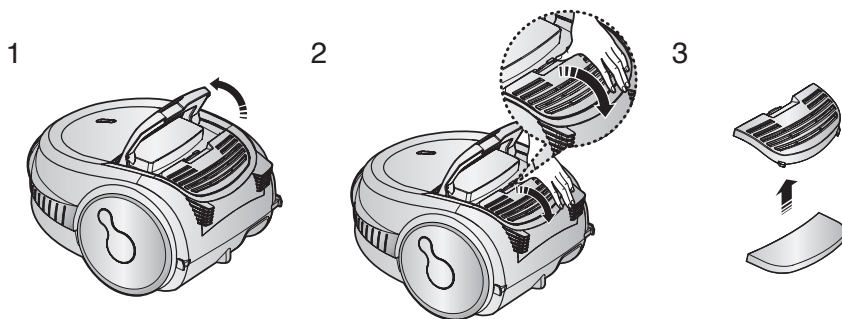


6 SISEMISE FILTRI PUHASTAMINE



MÄRGE : Ärge lubage filtril ummistuda, kuna see võib kammitseda võimsust või kahjustada mootorit.

7 VÄLJUNDFILTER



- KUI TEIL ON PROBLEEM

PROBLEEM	PÕHJUS	LAHENDUS
Mootor ei käivitu	Puudub toide. Ülekuumenemine.	Kontrollige kaablit, pistikut, stepslit. Jätke jahedasse
Imamisjõud kahaneb.	Otsik, voolik või toru on ummistunud.	Eemaldage objekt ja puhastage ummistus.
Juhe ei keri end täielikult sisse tagasi.	Kontrollige et juhe pole keerdus.	Tõmmake juhet välja 2-3m ja vajutage kerimise nuppu.
Tolmuimeja ei ime	Pragu või auk voolikus.	Kontrollige voolikut ja kui vajalik siis vahetage välja.

Antud tolmuimeja on vastab järgnevale.

EMC Direktiiv: 89/336/EEC, 92/31/EEC ja 93/68/EEC

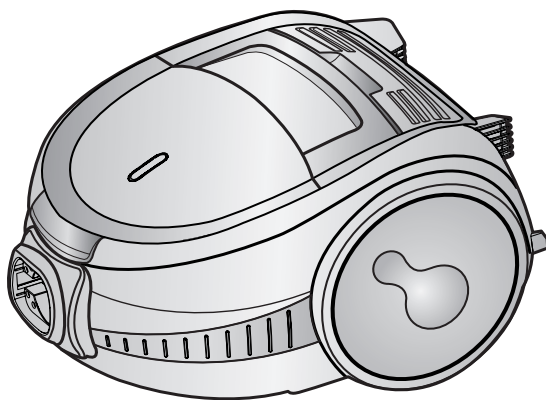
Madala pinge ohutuse direktiiv: 73/23/EEC ja 93/68/EEC

SAMSUNG

Eksplotavimo instrukcija



VAKUUMINIS SIURBLYS

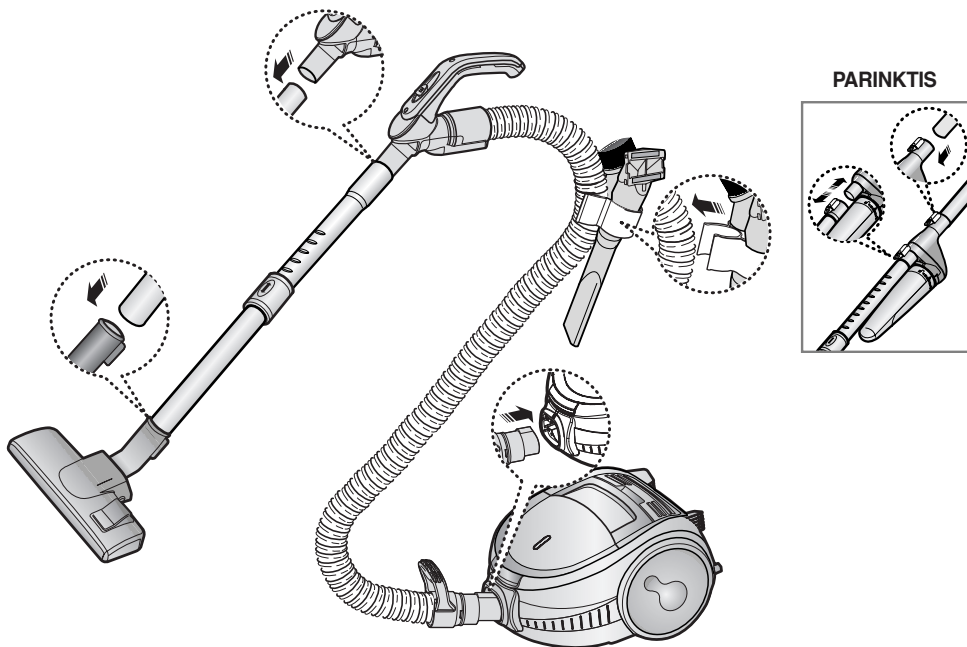


- * Prieš pradėdant eksploatuoti šį prietaisą, prašome įdėmiai perskaityti instrukcijas.
- * Naudoti tik patalpoje.

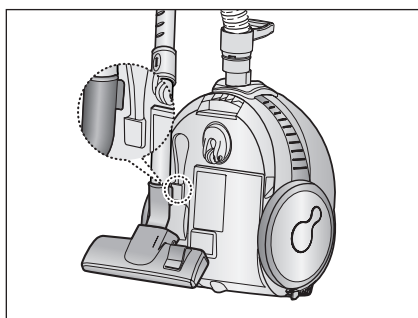
SVARBIOS SAUGUMO TAISYKLĖS

1. Įdėmiai perskaitykite visas instrukcijas. Prieš įjungdami siurbį, įsitinkite, kad jėgų elektros tiekimas atitinka maitinimo įtampą, kuri yra nurodyta ant siurblio dugno esančioje duomenų lentelėje.
2. **JSPĖJIMAS:** Nesinaudokite vakuuminio siurbliu, kai kilimas arba grindys yra šlapi. Nenaudokite jo siurbti vandeniu.
3. Būtina atidi atsakingo žmogaus priežiūra, užtikrinanti, kad siurblys naudojamas saugiai, kai prietaisą naudoja vaikai, arba ligoti žmonės.
Neleiskite siurblio naudoti kaip žaislo.
4. Vakuuminio siurblio nenaudokite be dulkių surinkimo maišelio. Kad siurblys veiktų efektyviai, dulkių surinkimo maišelį keiskite prieš jam prisipildant.
5. Vakuuminio siurblio nenaudokite norėdami susiurbti degtukus, žėruojančius pelenus ar cigarečių nuorūkas. Vakuuminį siurbį laikykite toliau nuo viryklių ir kitų šilumos šaltinių. Nuo karščio plastmasinės prietaiso dalys gali deformuotis arba prarasti spalvą.
6. Venkite kietų ir aštrių daiktų susiurbimo vakuuminio siurbliu, nes jie gali pažeisti siurblio detales. Neprispauskite žamos sujungimo vietos. Nedėkite ant žamos sunkių daiktų. Neužblokuokite įsiurbimo ir oro išmetimo angų.
7. Prieš vakuuminio siurblio laidą išjungiant iš elektros lizdo, išjunkite siurbį.
Traukdami kištuką iš elektros lizdo, nelaikykite suėmę už maitinimo laido.
Prieš keisdami dulkių surinkimo maišelį, visada atjunkite nuo elektros lizdo.
8. Prieš valydami ar atlikdami techninę apžiūrą, būtinai ištraukite kištuką iš elektros lizdo.
9. Nerekomenduojama naudoti ilgintuvo.
10. Jei jūsų vakuuminis siurblys neveikia taip, kaip turėtų, atjunkite jį nuo elektros maitinimo tinklo ir kreipkitės į įgaliotą aptamavimo centro atstovą.
11. Nebandykite pakeisti pažeisto elektros maitinimo laido. Maitinimo laidus gali pakeisti tik gamintojas arba kvalifikuotas aptamavimo centro darbuotojas.
Bandydami keisti laidą savarankiškai galite rimtai susižeisti.
12. Šis dulkių siurblys turi savaime nusistatantį šiluminį automatinį išjungiklį.
Perkaitis prietaisas pats išsijungia. Siurblys gali perkaisti dėl užsikimšusio filtro, antgalio, vamzdžio ar žamos. Pašalinus perkaitimo priežastį ir leidus varikliui atvėsti, vakuuminis siurblys automatiškai įsijungs.

1 SIURBLIO SURINKIMAS



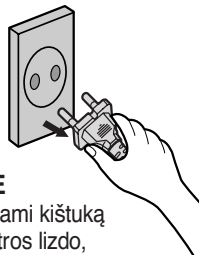
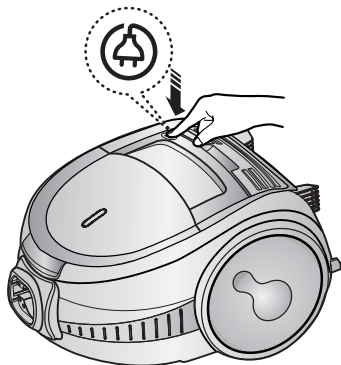
► Detalės gali skirtis priklausomai nuo modelio.



Prieš sandėliuodami siurblį, įstatykite grindims siurbti skirtą antgalį.

2 SIURBLIO EKSPLOATAVIMAS

2-1 LAIDO SUVYNOJIMO MYGTUKAS

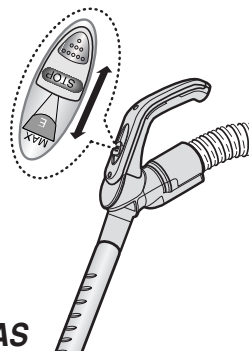


NOTE

Traukdami kištuką iš elektros lizdo, nelaikykite suėmę už maitinimo laido, kad nepažeistumėte laido.

2-2 VALDYMAS RANKENĖLE

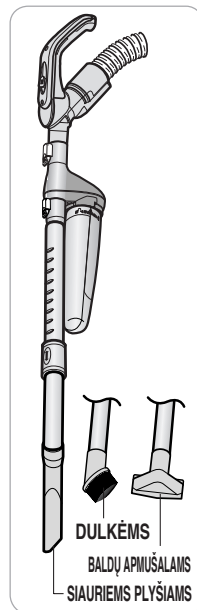
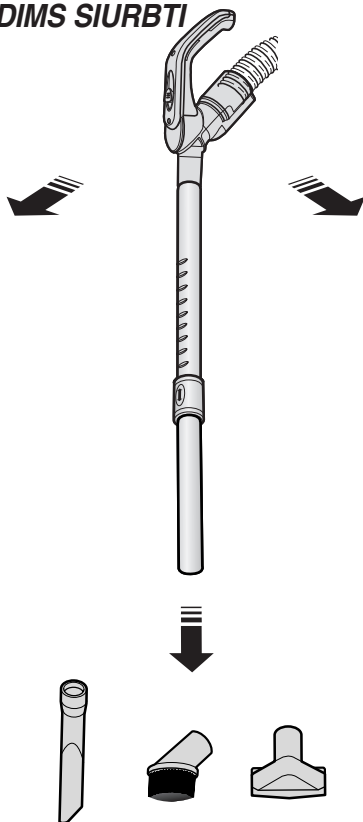
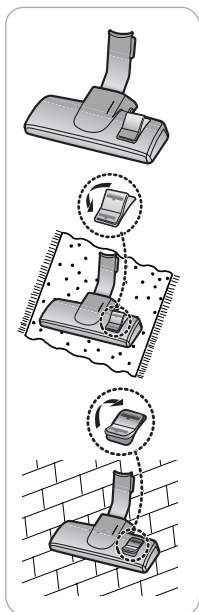
- **PASTŪMUS Į STOP PADĖTĮ**
Vakuuminis siurblys išsijungia (pristabdymo režimas)
- **STUMIANT ATGAL Į MAX PADĖTĮ**
Siurbimo pajėgumas palaipsniui didėja iki galingiausio.



2-3 CIKLONINIO FILTROFILTER NAUDOJIMAS (PARINKTIS)

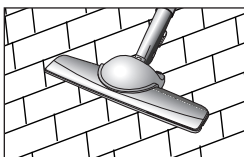


2-4 ĮRANKIŲ GRINDIMS SIURBTI NAUDOJIMAS

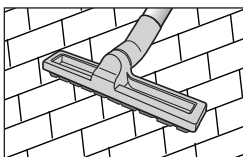


PARINKTYS

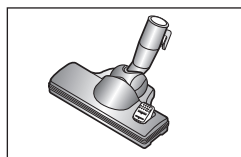
Specialiai parketui



Kietiems paviršiams



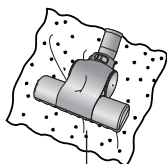
Áprastas



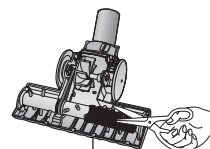
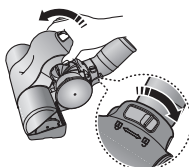
PARINKTYS



Šepetys apklotams

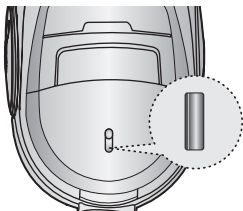


Patalynė arba apklotas



Žirklemis nukirpkite šepetį
apsivėlusius gyvūnėlių
šerius ar plaukus

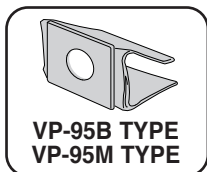
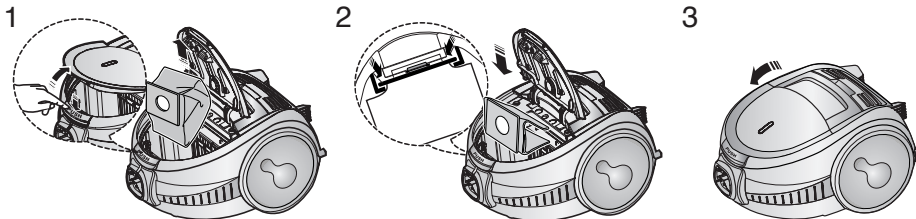
3 DULKIŲ SURINKIMO MAIŠELIO PRISIPILDYMO INDIKATORIUS



Jei dulkių surinkimo maišelio prisipildymo indikatorius („Dust-Full“) valymo metu taps raudonas – dulkių surinkimo maišelį reikia keisti.

PASTABA : Jei dulkių surinkimo maišelio prisipildymo indikatorius net pakeitus dulkių surinkimo maišelį vis dar rodo raudoną spalvą, išjunkite siurbį ir patikrinkite, ar neužsikimšo žama, vamzdis arba antgalis.

4 DULKIŲ SURINKIMO MAIŠELIO PAKEITIMAS



VP-95B TYPE
VP-95M TYPE

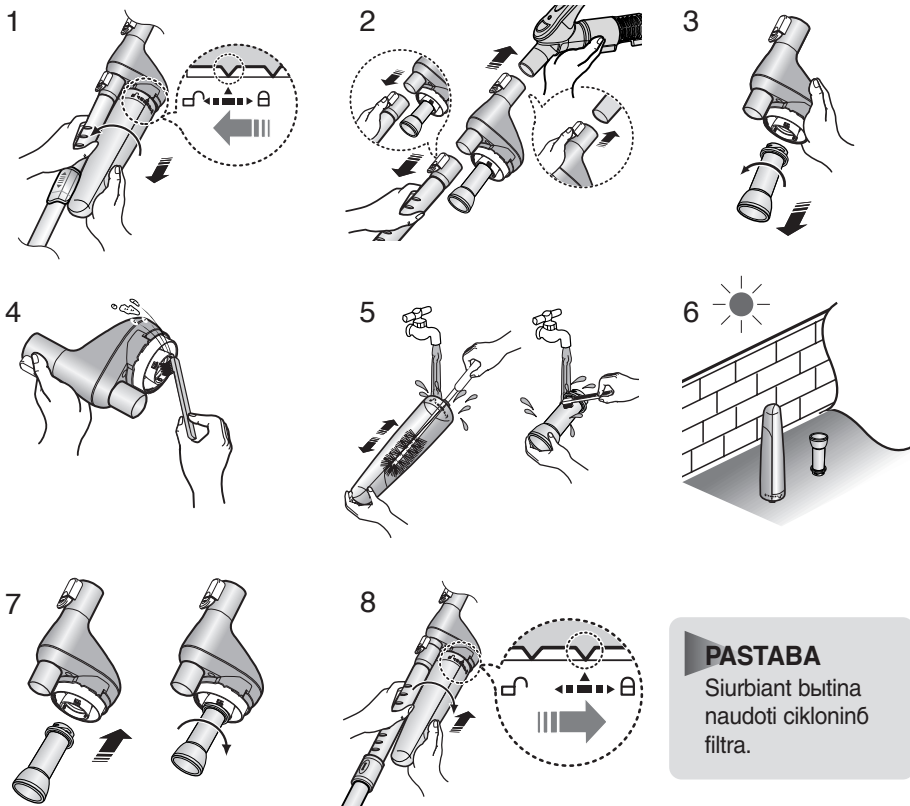


PARINKTIS

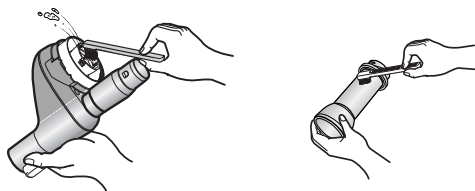
• FILTRO MAIŠELIAMS IŠ AUDEKLO

Jei panaudojus siurbį, filtro maišelis iš audeklo prisipildė dulkių, išvalykite filtro maišelą ir vėl jį naudokite.

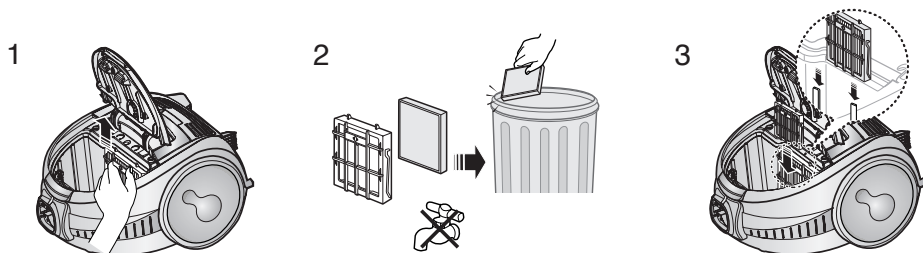
5 CIKLONINIO FILTRO VALYMAS (Parinktis)



- CIKLONINIO FILTRO VIDAUS VALYMAS

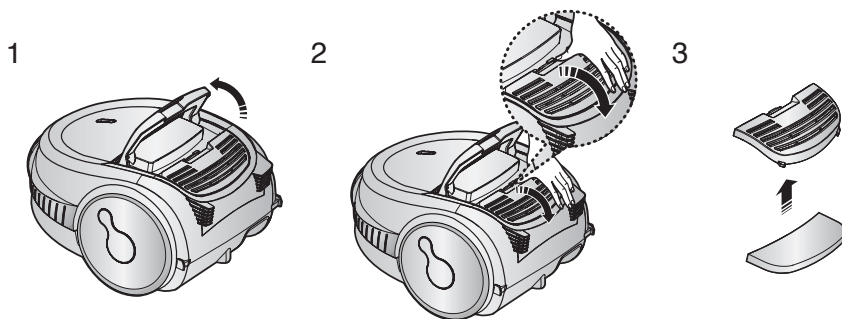


6 ĮLEIDIMO FILTRO VALYMAS



PASTABA : Neleiskite filtrui užsikimšti. Užsikimšęs filtras, tai gali sumažinti siurbimo galią arba pažeisti variklį.

7 IŠLEIDIMO FILTRAS



- JEI IŠKILO PROBLEMŲ

PROBLEM	PRIEŽASTIS	SPRENDIMAS
Neįsijungia variklis.	Netiekiamas elektros maitinimas. Šiluminis perkaitimas.	Patikrinkite tinklo laidą, šakutį ir tinklo rozetę. Leiskite atvėsti.
Įsiurbimo galingumas palaipsniui mažėja.	Užsikimšo filtras, antgalis, įsiurbimo žarna arba vamzdis.	Pašalinkite įstrigusį daiktą ir pagal nurodymus išplaukite/išvalykite filtro kasetę.
Nesusivynioja visas laidas.	Patikrinkite, ar tinklo laidas nepersisuko, ir ar tolygiai susivynioja.	Ištraukite 2-3 metrus laido ir paspauskite I aido suvyniojimo mygtuką.
Vakuuminis siurblys nesiurbia dulkių	Žamoje yra skylė arba įtrėkimas.	Patikrinkite žamą ir pakeiskite ją, jeigu reikia.

Šis dulkių siurblys patvirtintas

EMC direktyvos: 89/336/EEC, 92/31/EEC ir 93/68/EEC

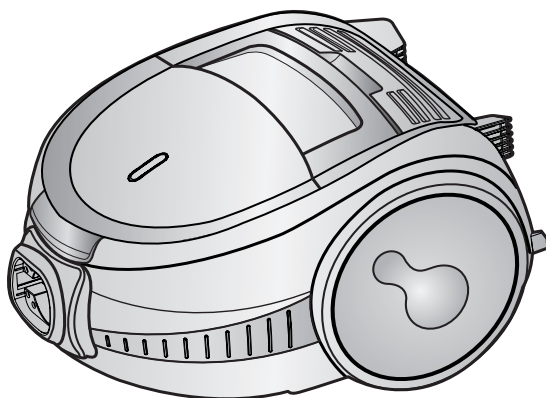
Žemos įtampos saugos direktyvos: 73/23/EEC ir 93/68/EEC



LIETOŠANAS INSTRUKCIJA



PUTEKĻU SŪCĒJS

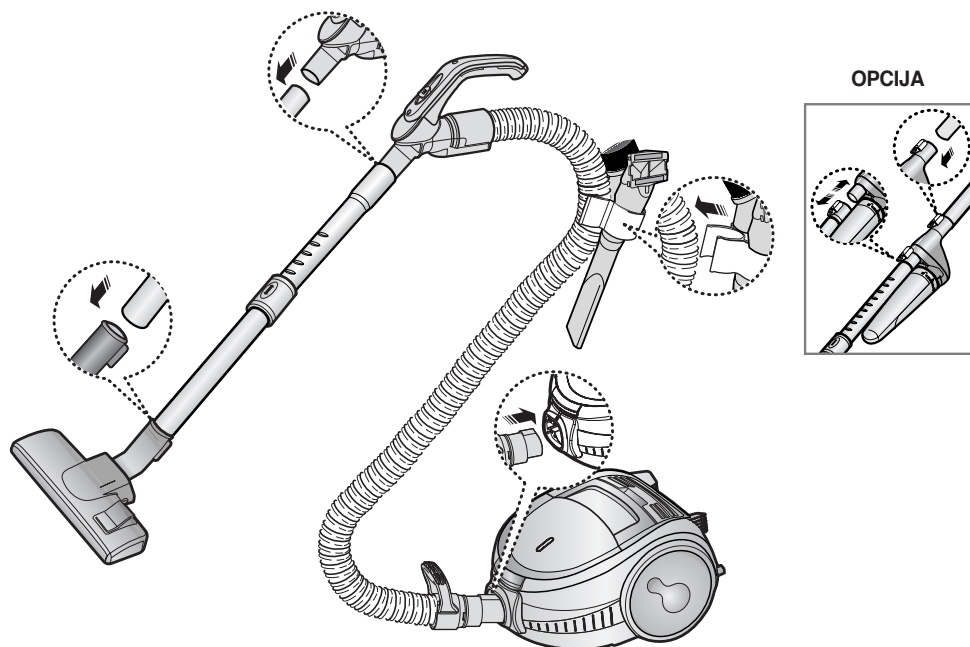


- * Pirms putekļusūcēja izmantošanas rūpīgi izlasiet šo lietošanas instrukciju.
- * Putekļu sūcējs paredzēts izmantošanai tikai telpās.

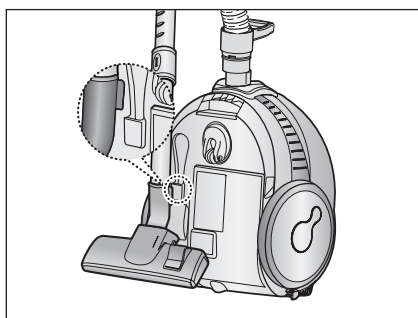
SVARĪGI PIESARDZĪBAS PASĀKUMI

1. Uzmanīgi izlasiet visu instrukciju. Pirms putekļu sūcēja ieslēgšanas pārlicinieties, ka maiņstrāvas tīkla spriegums Jūsu mājā atbilst elektrotīkla spriegumam, kas norādīts tabulā putekļu sūcēja apakšā.
2. **BRĪDINĀJUMS:** Neizmantojiet putekļu sūcēju mitru paklāju vai grīdu tīrīšanai. Neuzsūciet ar putekļu sūcēju ūdeni.
3. Šis putekļu sūcējs nav paredzēts, lai ar to bez uzraudzības darbotos bērni vai ļoti veci cilvēki, ja vien Jūs neesat pietiekami ilgi sekojuši līdz viņu darbam ar putekļu sūcēju un esat pārlicinājušies, ka viņi spēj droši ar to darboties patstāvīgi. Neļaujiet maziem bērniem izmantot putekļu sūcēju kā rotaļlietu.
4. Neizmantojiet putekļu sūcēju, ja tajā nav ievietots putekļu savākšanas maisiņš. Lai saglabātu putekļu sūcēja darbības efektivitāti, iztukšojiet putekļu savākšanas maisiņu pirms tas ir pārpildīts.
5. Neizmantojiet putekļu sūcēju, lai tajā savāktu degošus sērkokojus, kvēlojošas ogļītes vai cigarešu izsmēķus. Turiet putekļu sūcēju tālāk no virtuves plītim, krāsnīm vai citiem siltuma avotiem. Siltums var izraisīt putekļu sūcēja deformēšanos vai plastikāta detaļu krāsas izmaiņas.
6. Izvairieties no cietu un asu priekšmetu iesūkšanas putekļu sūcējā, jo tie var sabojāt putekļu sūcēja sastāvdaļas. Nekāpiet uz putekļu sūcēja caurules. Nenovietojiet uz caurules smagus priekšmetus. Neaizsedziet putekļu sūcēja gaisa iesūkšanas un izplūdes atveres.
7. Pirms putekļu sūcēja atvienošanas no tīkla rozetes izslēdziet putekļu sūcēju. Atvienojot putekļu sūcēju no elektrotīkla kontaktrozetes, neraujiet to aiz strāvas vada, bet aiz spraudkontakta. Pirms filtra tīrīšanas vienmēr atvienojiet elektrības vadu no elektrotīkla kontaktrozetes.
8. Pirms putekļu sūcēja tīrīšanas un apkopes to nepieciešams atvienot no elektrotīkla kontaktrozetes.
9. Nav ieteicams izmantot pagarinātāju.
10. Ja Jūsu putekļu sūcējs nedarbojas tā kā nepieciešams, izslēdziet to, atvienojiet no strāvas avota un vērsieties pilnvarotā servisa centrā.
11. Drošības nolūkos bojāta strāvas vada nomaiņu drīkst veikt tikai putekļu sūcēja ražotāja firmas pārstāvis vai kvalificēts tehniskās apkopes speciālists.
12. Šis putekļu sūcējs ir aprīkots ar automātisku slēdzi ar iebūvētu sensoru, kas iekārtai pārkarstot automātiski atvienos putekļu sūcēju no strāvas avota. Pārkaršanu var izraisīt filtra, uzgaļa, šļūtenes vai caurules aizsprostošanās. Pēc pārkaršanas iemesla konstatēšanas un motora atdzišanas Jūs varat no jauna ieslēgt putekļu sūcēju.

1 PUTEKĻUSŪCĒJA SALIKŠANA



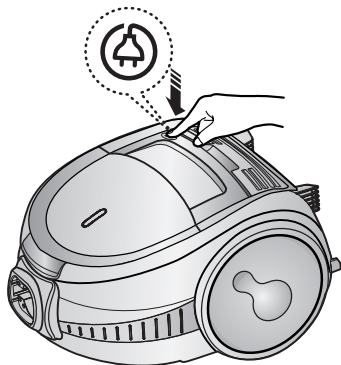
► Sastāvdaļas var atšķirties atkarībā no putekļu sūcēja modeļa.



Kad putekļu sūcējs netiek izmantots, atstājiet uz tā uzgali, kas paredzēts grīdas tīrīšanai.

2 PUTEKĻU SŪCĒJA IZMANTOŠANA

2-1 STRĀVAS VADS



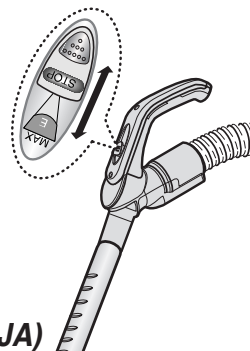
2-2 JAUDAS REGULATORS

- **PABĪDIET LĪDZ 'STOP' POZĪCIJAI**

Putekļu sūcējs izslēdzas (pārslēdzas Gaidīšanas režīmā)

- **PABĪDIET UZ PRIEKŠU LĪDZ 'MAX' POZĪCIJAI**

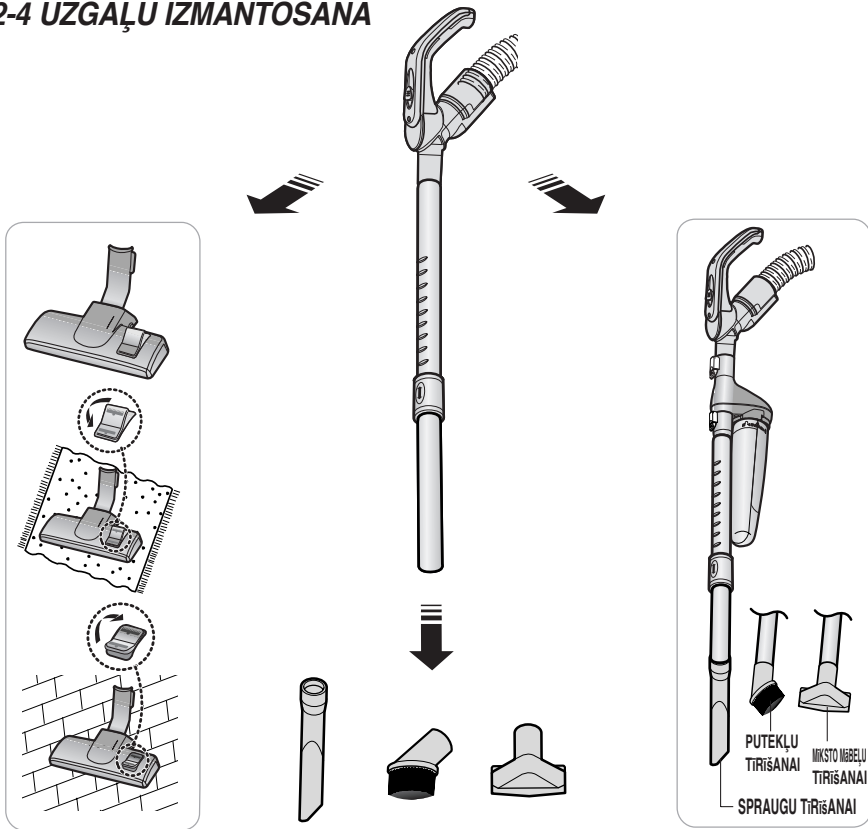
Putekļu sūcēja iesūkšanas spēja vienmērīgi palielinās līdz maksimumam.



2-3 CIKLONA FILTRA IZMANTOŠANA (OPCIJA)

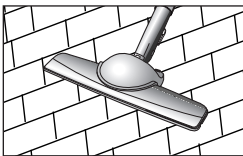


2-4 UZGAĻU IZMANTOŠANA

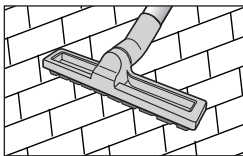


OPCIJA

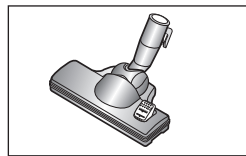
PARKETA TĪRĪŠANAI



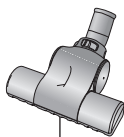
GRĪDAS TĪRĪŠANAI



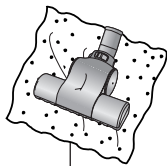
UNIVERSĀLAIS UZGAĻIS



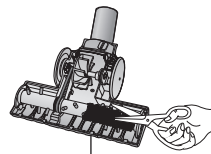
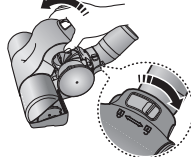
OPCIJA



Segu tīrīšanai

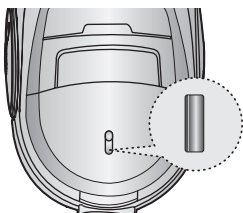


Gultas veēas vai segu tīrīšanai



Nogrieziet dzīvnieku spalvas un plūksnas, kas pieķērušās pie sukas, izmantojot šķēres.

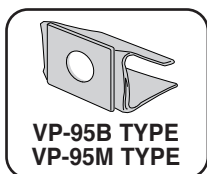
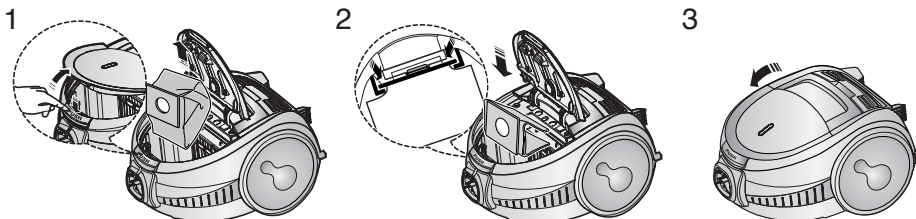
3 PUTEKĻU SAVĀKŠANAS MAISIŅA AIZPILDĪJUMA INDIKATORS



Kad putekļu maisiņa tīršanas laikā tā aizpildījuma indikators kļūst sarkans, nomainīt putekļu savākšanas maisiņu.

PIEZĪME : Ja “putekļu maisiņa” indikators ir SARKANS pat pēc putekļu maisiņa nomaiņas, izslēdziet putekļu sūcēju un pārbaudiet, vai šļūtene, caurule vai sprausla nav aizsprostota.

4 PUTEKĻU MAISIŅA NOMAIŅA



VP-95B TYPE
VP-95M TYPE

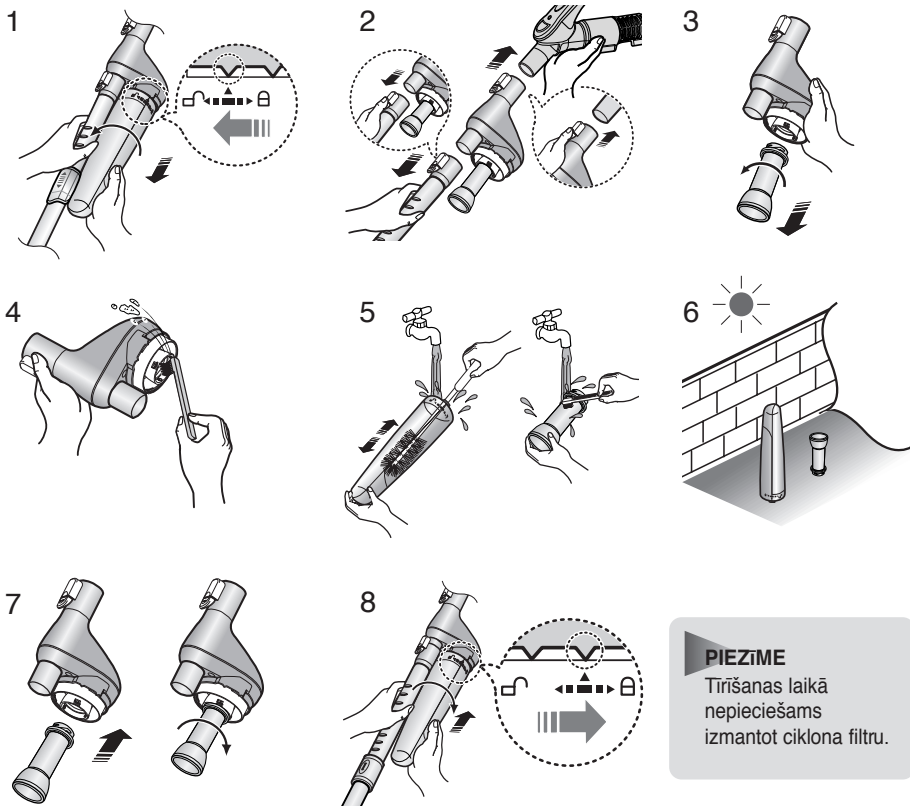


OPCIJA

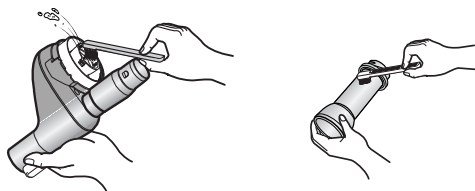
• PAR AUDUMA FILTRA MAISIŅU

Ja pēc putekļu sūcēja izmantošanas tā maisiņš ir pilns ar putekļiem, iztīriet auduma maisiņu un izmantojiet to atkal.

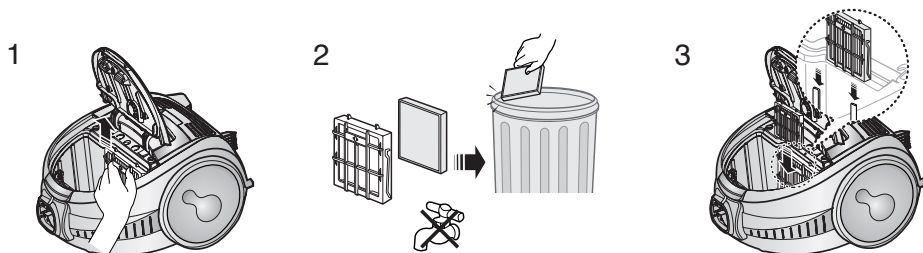
5 CIKLONA FILTRA TĪRĪŠANA (Opcija)



- CIKLONA FILTRA IEKŠĒJĀS DAĻAS TĪRĪŠANA

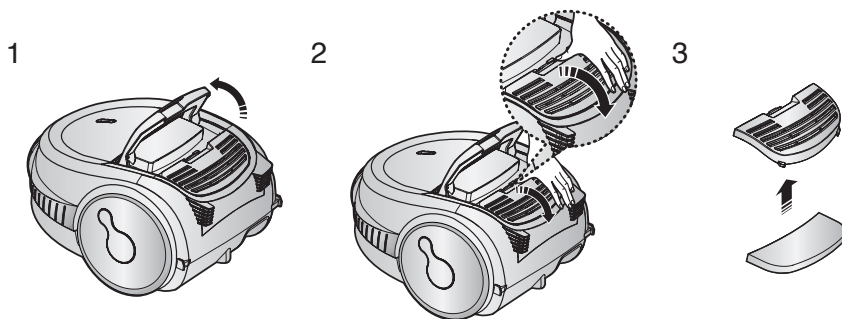


6 IEPLŪDES FILTRA TĪRĪŠANA



PIEZĪME : Neļaujiet filtram aizsērēt, jo tas var samazināt putekļu sūcēja veiktspēju vai sabojāt tā motoru.

7 IZPLŪDES FILTRS



- IESPĒJAMĀS PROBLĒMAS UN TO NOVĒRŠANA

PROBLĒMA	IEMESLS	RISINĀJUMS
Neieslēdzas motors	Nav strāvas padeves. Iekārta ir pārkarsusi.	Pārbaudiet elektrības vadu, spraudkontaktu un elektrotīkla kontaktrozeti. Ļaujiet iekārtai atdzist.
Iesūkšanas jauda pakāpeniski samazinās.	Uzgalis, sprausla, iesūkšanas caurule vai šļūtene ir aizsprostota.	Izņemiet iesprūdušo priekšmetu un iztukšojiet/izmazgājiet kasetes filtru, ja tas ir nepieciešams.
Elektrības vads netiek ievilkts pilnībā atpakaļ.	Pārbaudiet, vai strāvas vads nav sagriezies un vai tas ir vienmērīgi uztiņies.	Izvelciet elektrības vadu 2-3 metru garumā un nospiediet vada uztiņšanas pogu.
Putekļu sūcējs neiesūc neļūrumus.	Šļūtene ir saplīsumi vai arī tajā ir caurums.	Pārbaudiet šļūteni, un ja nepieciešams, to nomainiet.

Šis putekļu sūcējs atbilst šādiem standartiem:

EMC direktīva: 89/336/EEC, 93/31/EEC un 93/68/EEC

Zema strāvas sprieguma drošības direktīva: 73/23/EEC un 93/68/EEC