



KZ.O.02.0072

RL34E* RL40E*
RL34S* RL40S*
RL40H*
RL40W*
RL40Z*

ТОҢАЗЫТҚЫШ

Тұтынушыға арналған нұсқаулық

Kazakhstan

Мүмкіндіктеріңізді Ұлғайтыңыз

Samsung өнімін сатып алғаныңыз үшін алғысымызды білдіреміз.

Қызмет көрсетуді барынша толық көлемде жүзеге асыру

үшін өніміңізді <http://www.Samsung.com> сайтына тіркеңіз

Дара орнатылатын тұрмыстық құрал.

SAMSUNG

ЖАҢА ТОҢАЗЫТҚЫШЫҢЫЗДЫҢ ерекшеліктері

ЖАҢА ТОҢАЗЫТҚЫШЫҢЫЗДЫҢ НЕГІЗГІ ЕРЕКШЕЛІКТЕРІ

Samsung компаниясының тоңазытқышының орын үнемдеуге, азық-түлікті жаңаша сақтауға және электр қуатын үнемдеуге мүмкіндік беретін көптеген ерекшеліктері бар.

- **Аралық хладагентпен суыту және «қыраусыз» жүйесі**

Тоңазытқышта камераларда бірқалыпты температураны орнатуды қамтамасыз ететін аралық хладагентпен суыту, сонымен қатар қырауланудың алдын алатын автоматты түрде еріту жүйелері қолданылады.

- **БаСқаРУДЫҢ ҚОС КОНТУРЫ (RL40E, RL40H, RL40Z, RL34E)**

Тоңазыту және мұздату камераларының температурасы жеке-жеке көрінуі және бақылануы тиіс.

- **Есіктердің солға/оңға ашылуы**

Тұтынушының әдетіне қарай есіктерді басқа жаққа орнату арқылы олардың ашылу бағытын өзгертуге болады.



Мына жерге қажет болған жағдайда жылдам табу үшін Үлгінің нөмірі мен зауыттық нөмірін жазып қойыңыз. Тоңазытқыш Үлгісінің нөмірі суыту камерасының сол жақ қабырғасында орналасқан кестеде көрсетілген.

Үлгінің № _____

Зауыттық № _____

қауіпсіздік техникасы бойынша нұсқаулық

ҚАУІПСІЗДІК ТЕХНИКАСЫ БОЙЫНША НҰСҚАУЛЫҚ



ЕСКЕРТУ!

- Тоңазытқышты пайдаланбас бұрын берілген Нұсқаулықты мұқият оқыңыз және оны келешекте пайдалану үшін сақтап қойыңыз.



ЕСКЕРТУ!

- Төменде келтірілген нұсқаулықтар бірнеше үлгілерге қатысты болғандықтан, сіздің тоңазытқышыңыздың сипаттамасы берілген нұсқаулықта жазылғаннан ерекшеленуі мүмкін.

Сақтандыру/ескерту үшін қолданылатын белгілер

 ЕСКЕРТУ!	Өмірге қауіп төнгендігін немесе қатты жарақат алу қаупі бар екендігін көрсетеді.
 САҚТАНДЫРУ	Жарақат алу қаупі немесе тоңазытқыштың бұзылу қаупі бар екендігін көрсетеді.

Қолданылатын басқа белгілер

	Жасауға БОЛМАЙТЫН әрекеттерді көрсетеді.
	Бір нәрсені бөлшектеуге ТЫЙЫМ САЛЫНҒАНДЫҒЫН көрсетеді.
	Бір нәрсеге тиюге ТЫЙЫМ САЛЫНҒАНДЫҒЫН көрсетеді.
	Мұқият сақтауға тиісті ережелерді көрсетеді.
	Желі шнурының айырын розеткадан суыру қажет екендігін көрсетеді.
	Ток соқпас үшін электр тізбегінің бір ұшын жерге қосу қажет екендігін көрсетеді.
	Бұл белгі көрсетілген әрекетті Samsung компаниясының қызмет көрсету орталығының өкілі атқаруы тиіс екендігін көрсетеді.

Бұл белгілер тоңазытқыш тұтынушылары мен басқа да тұлғаларды жарақат алудан алдын-ала сақтандыруға арналған. Қауіпсіздік техникасы бойынша берілген Нұсқаулықты қатаң сақтаңыздар. Қауіпсіздік техникасы бойынша нұсқаулықты оқығаннан кейін оны келешекте пайдалану үшін қауіпсіз жерде сақтаңыз.

- Тоңазытқышты пайдаланбас бұрын ол оны пайдалану бойынша нұсқаулықтың талаптарына сай орнатылуы керек.
- Берілген өнімді пайдалану бойынша Нұсқаулықта сипатталған мақсаттарға сәйкес қолданыңыз.
- Техникалық қызмет көрсету бойынша жұмыстарды Samsung компаниясының өкілдері атқаруы тиіс. Бұл тоңазытқыштарда R600a немесе R143a хладагенті қолданылуы мүмкін. Тоңазытқышыңызда қай хладагент түрі қолданылатыны жайлы ақпаратты тоңазытқыштың артындағы компрессордың төлқұжаттық кестесінен немесе суыту камерасының ішіне жапсырылған тоңазытқыштың төлқұжаттық кестесінен көре аласыз



- Егер тоңазытқышта R600a хладагенті қолданылса, онда ол қоршаған ортаға зиянын тигізбейтін, бірақ тұтанғыш келетін табиғи газ болып табылады. Тоңазытқышты тасымалдау және орнату кезінде хладагент циркуляциясы контурының ешқандай бөліктеріне зиян келтірмес үшін абай болу қажет.
- Түтіктерден шапшыған хладагент тұтануы немесе сіздің көзіңізге зақым келтіруі мүмкін. Егер хладагенттің контуры зақымдалса, ашық оттың кез келген түрін немесе тұтанғыш заттарды аулақ ұстаңыз және дереу тоңазытқыш тұрған бөлмені желдетіңіз.

қауіпсіздік техникасы бойынша нұсқаулық



- Хладагент сыртқа ағып, газ бен ауаның араласуынан отқа қауіпті қоспаның түзілуін болдырмау үшін тоңазытқыш орнататын бөлменің көлемі онда қолданылатын хладагенттің мөлшеріне сәйкес келуі қажет.
- Зақымдану белгілері бар тоңазытқышты ешқашан қоспаңыз. Егер өнімнің жұмыс істейтіндігіне күмәндансаңыз, тоңазытқышты сатып алған дүкенге хабарласыңыз. Тоңазытқыш орнатылған үй-жайдың көлемі тоңазытқыштағы R600a хладагентінің әрбір 8 грамына 1m³ тең болуы қажет.
- Нақты тоңазытқышыңыздағы хладагентінің мөлшері тоңазытқыш ішіндегі құжаттық мәліметтері бар кестеде көрсетілген.
- Өнімді қаптауға арналған материалын қоршаған ортаға қауіпсіз әдіспен кәдеге асырыңыз.
- Тоңазытқыш ішіндегі жарықтандыру шамын ауыстырмас бұрын желі шнурының айырын розеткадан ажыратыңыз.
 - Олай етпеген жағдайда сізді тоқ соғуы мүмкін.

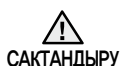
ҚАТЕРЛІ ҚАУІПТІ ЕСКЕРТУ БЕЛГІЛЕРІ



- Тоңазытқышты ылғалды немесе су тиетін орынға орнатпаңыз.
 - Тоңазытқыштың электрлі бөліктерінің оқшаулағыштарының нашарлауы электр тоғының соғуына немесе өртке әкеліп соғуы мүмкін.
- Тоңазытқышты күн сәулесі тікелей түсетін немесе ас үй пешінен, жылыту құралдарынан және басқа да құрал-жабдықтардан жылу тарайтын жерлерге орнатпаңыз.
- Тоңазытқышты орнату кезінде оның маңайында барынша еркін кеңістік қалуын қамтамасыз етіңіз және оны тегіс жерге орнатыңыз.
 - Егер тоңазытқыш тігінен түзетілмесе, оның ішкі суыту жүйесі дұрыс жұмыс істемейді.
- Бір розеткаға бірнеше электр құралдарын қоспаңыз. Тоңазытқышты әрқашанда оның құжаттық кестесінде көрсетілген кернеуге сәйкес келетін номиналды кернеуіне есептелген ауыстыпалы ток желісінің жеке розеткасына қосу қажет.
 - Бұл тоңазытқыштың ары қарай жақсы жұмыс істеуін қамтамасыз етеді, сонымен қатар үйдегі электр сымдарына күш түсіп, қатты қызуынан өртке әкеліп соғатын жағдайлардың алдын алады.
- Тоңазытқыштың айырын розеткадан ешқашан желі шнурынан ұстап суырмаңыз. Әрқашанда айырды өзін қатты ұстап розеткадан шығарыңыз.
 - Желі шнурының зақымдануы қысқа тұйықталуға, өртке және/немесе электр тоғы соғуына әкелуі мүмкін.
- Тоңазытқыштың артқы қабырғасымен оқшаулық айырдың қысылып қалмағандығына және зақымданбағандығына көз жеткізіңіз.
- Желі шнурының ауыр заттармен бүгілуіне жол бермеңіз.
 - Ол тұтанып кетуі мүмкін.
- Егер желі шнурының ажыратқышы тозып кетсе немесе басқа да зақымданулар алса, онда шнурды жөндеу немесе ауыстыру үшін дереу Samsung Electronics компаниясының қызмет көрсету орталығына хабарласыңыз.
- Механикалық зақымданулары бар желі шнурын пайдаланбаңыз (жарықшақтар және оқшаулағышының бұзылуы).
- Егер желі шнуры зақымданған болса дереу дайындаушы фирманың қызмет көрсету орталығына немесе оның қызмет көрсету агентіне хабарласыңыз.
- Тоңазытқыштың орнын ауыстыруда желі шнурын тоңазытқыштың дөңгелегімен басып кетпеңіз.
- Желі шнурының айырын розеткаға су қолдарыңызбен сұқпаңыз.
- Тоңазытқышты тазаламас бұрын немесе жөндеудің алдында желі шнурының ажыратқыш айырын розеткадан суырыңыз.
- Ажыратқыш айырды тазалауда ешқашан дымқыл шүберек қолданбаңыз.
- Ажыратқыш айырдың метал бөліктерінің үстін шаң немесе басқа да заттардан тазалап отырыңыз.
 - Ластанған айырды қолдану өртке әкеліп соғуы мүмкін.
- Егер тоңазытқыш розеткадан ажыратылған болса, айырды қайтадан розеткаға қосу үшін кем дегенде он минуттай күту қажет.
- Егер электр розеткасының тесіктері «кеңіп кетсе», оған желі шнурының айырын сұқпаңыз.
 - Ол электр тоғының соғуына немесе өртке әкелуі мүмкін.
- Тоңазытқыш орнатылғаннан кейін желі шнурының айыры қолжетерлік жерде тұруы қажет.

- 
 - Тоңазытқыштың шнурын міндетті түрде жерге қосыңыз.
 - Электр қуатының жойылуының немесе осындай жойылулар нәтижесінде туындайтын тоқ соғуының алдын алу үшін тоңазытқышты жермен дұрыс байланыстыру қажет.
- 
 - Жерге байланыстыру үшін найзағай түсетін газ құбырларын, телефон желілерін немесе басқа да инженерлік коммуникацияларды ешқашан пайдаланбаңыз.
 - Жерге дұрыс байланыстырмау электр тоғының соғуына алып келуі мүмкін.
- Тоңазытқышты өздігіңізден бөлшектемеңіз және жөндемеңіз.
- Бұл өртке, тоңазытқыштың бұзылуына және/немесе жарақат алуға әкелуі мүмкін.
- Егер тоңазытқыш жұмыс істеп тұрғанда біртүрлі иісті немесе түтінді сезсеңіз, онда желі шнурының айырын дереу ажыратыңыз және Samsung компаниясының қызмет көрсету орталығына хабарласыңыз.
- Тоңазытқыштың корпусындағы немесе ол орнатылған жиһаздың желдеткіш тесіктерін жаппаңыз.
- Мұздату үрдісін жеделдету үшін тоңазытқышты дайындаушы ұсынған құралдардан басқа механикалық құрылғыларды немесе басқа да құралдарды қолданбаңыз.
- Хладагенттің айналу контурын зақымданудан қорғаңыз.
- Тоңазытқыш/мұздату камерасының ішінде дайындаушы ұсынғаннан басқа ешқандай электр құралдарын пайдаланбаңыз.
- Балалар немесе жасы ұлғайған адамдар біреудің қарауынсыз немесе тоңазытқышты пайдалану бойынша нұсқаулықпен таныспас бұрын тоңазытқышты пайдаланбауы керек.
- Балалар немесе жасы ұлғайған адамдар біреудің қарауынсыз немесе тоңазытқышты пайдалану бойынша нұсқаулықпен таныспас бұрын тоңазытқышты пайдаланбауы керек.
- Зақымданған желі шнурын жақын жердегі Samsung компаниясының қызмет көрсету орталығына хабарласып, фирманікіне ауыстыру керек.
- Балаларыңызға тоңазытқыштың есігіне асылуға рұқсат бермеңіз. Олар қатерлі жарақат алуы мүмкін.
- Мұздату камерасының ішкі қабырғаларын немесе осы камерада жатқан азық-түліктерді су қолыңызбен ұстамаңыз.
- Қолыңыздың терісі оларға жабысып қалуы мүмкін.
- Егер сіз тоңазытқышты ұзақ уақыт бойы пайдаланбайтын болсаңыз, желі шнурының айырын розеткадан ажыратыңыз.
- Электр оқшаулығының нашарлауы өртке әкеліп соғуы мүмкін.
- Тоңазытқышта бөгде заттарды сақтамаңыз.
- Есіктерді ашып жабу кезінде бұл заттар құлап қалуы мүмкін, ол өз кезегінде жарақаттандыруға және/немесе ол заттардың өздері зақымдануы мүмкін.
- Тоңазытқыш қосулы кезде компрессорды ұстамаңыз.

ҚАТЕРЛІ ҚАУІПТІ ЕСКЕРТУ БЕЛГІЛЕРІ



- Берілген бұйым азық-түліктерді тек үй жағдайында сақтауға арналған.
- Азық-түліктерді өндіруші ұсынған мерзімі бойынша сақтау қажет. Сәйкес нұсқаулыққа жүгінізіз.
- Тоңазытқыштың есігін ашқанда құлап қалмауы үшін бөтелкелерді тығыз орналастырып сақтау қажет.
- Мұздату камерасына газдалған немесе көпіршікті сусындарды салмаңыз.
- Тоңазытқышты азық-түліктермен шамадан тыс толтырмаңыз.
- Есігін ашқанда тоңазытқыштағы азық-түліктер құлайтын болса, онда сіз жарақат алуыңыз мүмкін.
- Мұздату камерасына бөтелкелерді немесе басқа да шыны ыдыстарды қоймаңыз.
- Мұздату кезінде оның ішіндегілер шыныны сындырып, нәтижесінде сіз жарақаттанып қалуыңыз мүмкін.
- Тоңазытқыштың жанына тұтанғыш газды бүрікпеңіз.
- Ол жарылысқа немесе өртке әкеліп соғуы мүмкін.
- Тоңазытқыштың ішкі немесе сыртқы қабатына су шашпаңыз.
- Бұл жағдай өртке немесе электр тоғының соғуына әкелуі мүмкін.

қауіпсіздік техникасы бойынша нұсқаулық

- Тоңазытқышта ұшатын және тез тұтанатын заттарды сақтамаңыз.
 - Тоңазытқышта бензол, еріткіш, спирт, эфир, сұйытылған газ және с.с. заттарды сақтау жарылысқа әкеліп соғуы мүмкін.
- Толық еріген азық-түліктерді қайтадан мұздатпаңыз.
- Тоңазытқышта фармацевтикалық дәрі-дәрмектерді, ғылыми зерттеулер материалдарын және температураға сезімтал материалдарды сақтамаңыз.
 - Белгілі бір нақты температурада сақтау қажет заттарды тоңазытқышта сақтамаңыз.
- Тоңазытқыштың үстіне су толтырылған ыдыстарды қоймаңыз.
 - Егер су төгілсе, ол тұтануға немесе электр тоғы соғуына алып келуі мүмкін.
- Тоңазытқыштың есігіне өсімдік майы құйылған бөтелкені қоймаңыз. Майдың буы тығыздықты зақымдауы мүмкін.

ТАЗАЛАУ ЖАЙЛЫ САҚТАНДЫРУЛАР

- Тоңазытқыштың астыңғы жиегіне қолыңызды сұқпаңыз.
 - Өткір жиегі сізді жаракаттандыруы мүмкін.
- Саусағыңызды немесе басқа заттарды су диспенсерінің тесігіне салмаңыз.
 - Ол жаракаттандыруы немесе тоңазытқыштың бұзылуына әкеліп соғуы мүмкін.
- Егер тазалау кезінде тоңазытқыш электр желісінен ажыртылса, онда айырды розеткаға қайтадан қосу үшін 5 минуттай күту керек.

ТОҢАЗЫТҚЫШТЫ КӘДЕГЕ ТАСТАУ ЖАЙЛЫ ЕСКЕРТУЛЕР

- Кез-келген тоңазытқыштарды кәдеге тастамас бұрын оның есіктерін/есіктің тығыздағыш төсемелерін және есіктің ілгектерін шешіп алып тастаңыздар, кішкентай балалар немесе жануарлар тоңазытқыштың ішінде қамалып қалмас үшін.
- Балалар ішіне кіргісі келген жағдайда оларға кедергі болуы үшін сөрелерді орнында қалдырыңыз.
- Бұл тоңазытқыштарда R600a немесе R143a хладагенті қолданылуы мүмкін. Тоңазытқышыңызда нақты қай қолданылатын хладагент түрі жайлы ақпаратты тоңазытқыштың артындағы компрессордың төлқұжаттық кестесінен немесе тоңазыту камерасының ішіне жапсырылған тоңазытқыштың төлқұжаттық кестесінен көре аласыз. Егер бұл өнімде тұтанғыш газ (R600a) болатын болса, онда жергілікті билік органдарының өнімді кәдеге тастау қауіпсіздігі жайлы кеңесіне жүгініңіз.
- Жылу окшаулауын көпіршіген газ ретінде дайындау барысында циклопентан қолданылады. Жылу окшаулағыш материалының құрамындағы газ кәдеге тастаудың арнайы тәртібін қажет етеді. Берілген өнімді қоршаған ортаға зиянын тигізбей кәдеге тастау үшін жергілікті билік органдарына хабарласыңыз. Тоңазытқышты кәдеге тастамас бұрын оның артқы жағындағы түтіктерінің зақымданбауын қадағалаңыз. Түтіктерді ашық ауада сындыру қажет.



Электр қуаты сөнген жағдайда өзіңіздің энергетикалық компанияңыздың жергілікті бөлмесіне хабарласып, электр қуатының қашанға дейін қосылмайтындығын сұраңыз.

Электр қуатының бір немесе екі сағатқа дейін сөндірілулері тоңазытқыш температурасына әсер етпейді.

Алайда электр қуаты сөндіріліп тұрған кезде тоңазытқыштың есігін мейлінше аз ашу қажет. Егер электр қуаты 24 сағаттан астам уақыт бойы қосылмаса, тоңазытқыштан барлық мұздатылған азық-түліктерді шығарыңыз.

Егер тоңазытқыштың есіктері мен қақпақтары кілтпен жабылатын болса, балалар ішінде қамалып қалмас үшін кілтті балалардың қолы жетпейтін, тоңазытқыштан оқшау жерге сақтау керек.

ТОҢАЗЫТҚЫШТЫ ПАЙДАЛАНУ ЖАЙЛЫ ҚОСЫМША ҰСЫНЫСТАР



- Тоңазытқышты орнатқаннан кейін оны екі сағат қоспаңыз.
- Тоңазытқыш жақсы жұмыс істеу үшін,
 - Азық-түліктерді тоңазытқыштың артқы жағындағы ауа шығаратын тесіктерге аса қатты жақын қоймаңыз, себебі ол мұздату камерасының ауасының еркін алмасуына кедергі келтіреді.
 - Азық-түліктерді тоңазыту немесе мұздату камерасына қоймас бұрын оларды мұқият ораныз немесе герметикалық контейнерлерге орналастырыңыз.
 - Жаңа азық-түліктерді мұздату үшін бұрын мұздатылған азық-түліктердің жанына қоймаңыз.
- Егер сіз үш аптадан кем уақыт бойы үйде болмайтын болсаңыз, тоңазытқышты ауыспалы ток желісінен ажыратпасаңыз да болады. Ал егер сіз үш аптадан артық уақыт бойы үйде болмайтын болсаңыз, тоңазытқыштан барлық азық-түлікті шығарыңыз, желі шнурын розеткадан ажыратыңыз, тоңазытқышты тазалап, жуып кептіріңіз.
- Егер тоңазытқыш тапсырысының жиынтығына құлыптың кілттері кіретін болса, онда кілтті балалардың қолы жетпейтін, тоңазытқыштан оқшау жерге қою қажет.
- Тоңазытқыш белгіленген температура ауқымының минималды шегінен төмен температуралы үй-жайда ұзақ уақыт бойы тұрса, онда тоңазытқыш бірқалыпты жұмыс істемеуі мүмкін (мұздату камерасындағы заттардың еріп кетуі немесе мұздату камерасы температурасының қатты жоғарылауы мүмкін).
- Төмен температурада тез бұзылатын азық-түліктерді сақтамаңыздар (мысалы, банан, қауын сияқты).
- Мұздың оңтайлы қатуы үшін мұз дайындайтын нысанды тоңазытқыш өндірушісі ұсынған жерге орналастырыңыз.
- Сіздің тоңазытқышыңызда автоматты түрде ерітетін, қатпайтын буландырғыш бар, сондықтан тоңазытқышты қолмен ерітудің қажеті жоқ.
- Автоматты еріту кезінде температураның көтерілуі ISO стандарттарының талаптарына сәйкес келеді. Егер сіз тоңазытқышты еріту барысында мұздатылған азық-түліктердің температурасының шамадан тыс көтерілуінің алдын алғыңыз келсе, мұздатылған азық-түліктерді бірнеше қабат қағазға орап қойыңыз.
- Кез-келген мұздатылған азық-түліктердің сақтау температурасының көтерілуі олардың сақтау мерзімін қысқартуы мүмкін.

ЭЛЕКТР ҚУАТЫН САҚТАУ ЖӨНІНДЕГІ КЕҢЕСТЕР

- Тоңазытқышты тікелей күн көзіне және жылу көздерінің (пеш, радиатор, т.б.) қасына орнатпаңыз.
- Тоңазытқышқа жылы тағам және сусын салмаңыз, оларды алдымен сыртта салқындатып алыңыз.
- Тоңазытқыш есігін мүмкіндігінше қысқа уақытқа ашыңыз.
- Тоңазытқыштың артқы жағын жиі тазартыңыз. Шаң энергияның жұмсалуды арттырады.
- Температураны қажеттіден салқынырақ етіп орнатпаңыз.
- Қатырылған тағам ерісе, оны тоңазытқышқа салыңыз. Одан кейін қатырылған тағамның төмен температурасы тоңазытқышты салқындату үшін қолданылады.
- Тоңазытқыш негізінде және тоңазытқыштың артқы қабырғасында сәйкес ауа шығарылуын қамтамасыз етіңіз. Ауа желдеткішінің тесіктерін бітемеңіз.
- Орнатқан кезде оң, сол, артқы және жоғарғы жағында бос орынның болуын қамтамасыз етіңіз. Бұл қуаттың жұмсалуды азайтып, энергия төлемдерін азайтуға көмектеседі.

мазмұны

ТОҢАЗЫТҚЫШТЫ ОРНАТУ

09

- 09 Тоңазытқышты орнату
- 09 Тоңазытқышты түзулеу

ТОҢАЗЫТҚЫШТЫ ПАЙДАЛАНУ

10

- 10 Тоңазытқышты жұмысқа дайындау
- 10 Басқару панелін пайдалану
- 13 Тоңазытқышта азық-түліктерді сақтау
- 14 Мұз дайындау
- 15 Су диспенсерін пайдалану (опция)
- 16 Су диспенсерін тазалау
- 17 Жарықтандырғыш шамды ауыстыру
- 17 Көкөністерге арналған жәшікті шығару
- 17 Есіктің ашылу бағытын өзгерту
- 22 Мұздату/тоңазыту камераларының сыртқы түрі

ТУЫНДАУЫ МҮМКІН ҚИЫНДЫҚТАР МЕН ОЛАРДЫ ШЕШУ ӘДІСТЕРІ

25

ТОҢАЗЫТҚЫШТЫ ОРНАТУ

ТОҢАЗЫТҚЫШТЫ ОРНАТУ

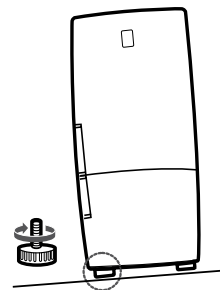
1. Тоңазытқышты орнататын жер барынша кең болуы үшін оны тегіс жерге орнату керек.
 - Егер тоңазытқыш тегіс жерге орнатылмаса, онда жұмыс істеп тұрған кезде ерекше дыбыстар шығуы және ол нашар суытуы мүмкін.
 - Тоңазытқышты желіге қоспас бұрын бір сағаттай күтіңіз.
2. Тоңазыту/мұздату камерасын тазалаңыз.
 - Тоңазытқыштың іші мен сыртын ылғал шүберектің көмегімен сүртіп тазалаңыз.
3. Оның желі шнурын тек тоңазытқышқа қолданылатын ауыспалы тоқ желісінің розеткасына қосыңыз.
 - Тоңазытқышты жермен дұрыс байланыстыру керек.
4. Азық-түліктерді тоңазыту/мұздату камерасына салыңыз.
 - Азық-түлікті тоңазытқышқа салардың алдында ол 2–3 сағат жұмыс істеуі керек.

ТОҢАЗЫТҚЫШТЫ ТҮЗУЛЕУ

Тоңазытқышты орнату барысында оның алдыңғы аяқтары артқы аяқтарынан жоғары тұратындай етіп қойыңыз, сонда есіктерді ашып-жабу оңайырақ болады.

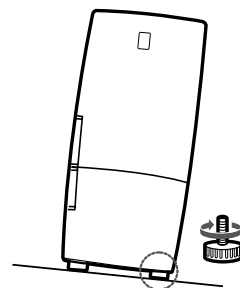
1. Егер тоңазытқыш сол жаққа қисайып тұрса.

Тоңазытқыш түзетілгенше оның сол жақ түзегіш аяғын көрсетілген бағыт бойынша ұшы жалпақ бұрауышпен бұраңыз.



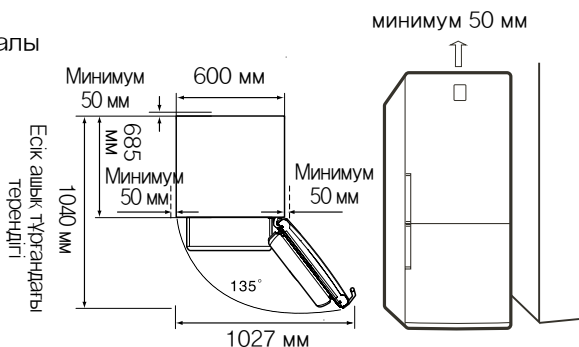
2. Егер тоңазытқыш оң жаққа қисайып тұрса.

Тоңазытқыш түзетілгенше оның оң жақ түзегіш аяғын көрсетілген бағыт бойынша ұшы жалпақ бұрауышпен бұраңыз.



3. Жәшіктерді еркін жылжыту үшін тоңазытқыштың жанынан жеткілікті орын қалдырыңыз.

Солай еткен жағдайда жылжымалы жәшіктерді оңай ашуға болады.



ТОҢАЗЫТҚЫШТЫ пайдалану

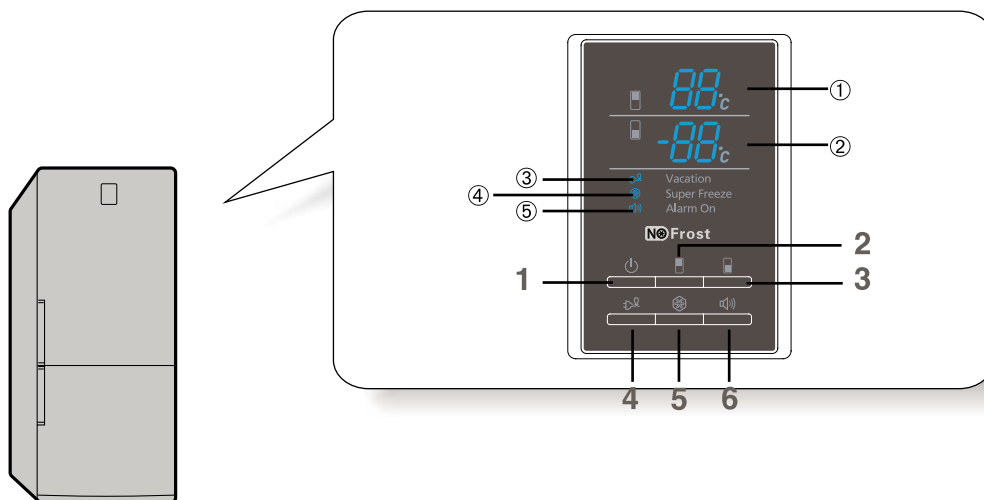
ТОҢАЗЫТҚЫШТЫ ЖҰМЫСҚА ДАЙЫНДАУ

Тоңазытқышты пайдалануға дайындау үшін және оның дұрыс жұмыс істеп тұрғандығын тексеру үшін келесі әрекеттерді орындаңыз.

- Тоңазытқышты тасымалдау кезінде ішінен алынған барлық сөрелері мен басқа да жабдықтарын қайтадан орнына орнатыңыз.
- Қаптау мен тасымалдау кезінде тоңазытқыш пен оның жабдықтарына түскен шаң-тозаңды тазаланыз.
- Есікті ашқан кезде тоңазытқыштың ішіндегі жарығы жанады.
- Температураны түзегішпен ең төменгі температураға қойып, тоңазытқышты бір сағаттай істетіп қойыңыз. Мұздату/тоңазыту камералары кішкене сууы керек, ал компрессор қозғалтқышы ақырын шуылдап, жұмсақ істеуі керек.
- Сіздің тоңазытқышыңызда оның ішіндегі температураны реттеуде дүркін-дүркін қосылып тұратын компрессор бар. Оны желіге қосқаннан кейін шамамен бес минут бойы ол шуылдап жұмыс істеуі мүмкін. Бұл қалыпты жағдай және оның ақауы болып табылмайды. Тоңазытқыштың ішкі температурасы барынша төмендегеннен кейін оған азық-түліктерді салыңыз. Тоңазытқышты қосқаннан кейін оның ішінде қажетті температураға қою үшін бірнеше сағат өтуі тиіс.
- Егер тоңазытқыш дұрыс істемесе, оның ауыспалы тоқ желісіне қосылғандығын тексеріңіз. Егер қиындықты шеше алмасаңыз, тоңазытқышты сатып алған дүкенге хабарласыңыз.

БАСҚАРУ ПАНЕЛІН ПАЙДАЛАНУ

A. RL40E*, RL40H*, RL40Z*, RL34E* ҮЛГІЛЕРІ



1. «Жұмыс» түймешесі

- Егер сіз тоңазытқышты сөндіргіңіз келсе, осы түймешені 3 минут бойы басып тұрыңыз.



Қосылып тұрған тоңазытқышты құрастыруға тырыспаңыз.

- Ол электр тоғының соғуына немесе тоңазытқыштың бұзылуына әкеліп соғуы мүмкін.

2. «Тоңазыту камерасындағы температура» түймешесі

- Тоңазыту камерасының температурасын өзгерту үшін:
 - «Тоңазыту камерасындағы температура» түймешесін басыңыз. Сандық индикатор (1) сол кезде қойылған температураны көрсетеді.
 - Сандық индикатор (1) қажетті температураны көрсеткенше «Тоңазыту камерасындағы температура» түймешесін бір немесе бірнеше рет басыңыз.
 - Тоңазыту камерасына қажетті температураны қойып болған соң тоңазыту камерасындағы температураны көрсететін индикатор 5 рет жыпылықтайды. Түймешені басу кезінде қойылған температура циклді түрде өзгеріп отырады. +7°C температурасын көрсеткеннен кейін индикатор қайтадан +1°C-ты көрсетеді. Тоңазыту камерасына қойылатын температура аралығы: +1°C-тан +7°C-қа дейін.

3. «Мұздату камерасындағы температура» түймешесі

- Қалыпты үлгілерде сандық индикатор (2) мұздату камерасында қойылған температураны көрсетіп тұрады.
- Мұздату камерасының температурасын өзгерту үшін:
 - «Мұздату камерасындағы температура» түймешесін басыңыз. Сандық индикатор (2) сол кезде қойылған температураны көрсетеді.
 - Сандық индикатор (2) қажетті температураны көрсеткенше «Мұздату камерасындағы температура» түймешесін бір немесе бірнеше рет басыңыз.
- Түймешені басу кезінде қойылған температура циклді түрде өзгеріп отырады. Индикатор -25°C температурасын көрсеткеннен кейін қайтадан -14°C-ты көрсетеді.
- Мұздату камерасына қойылатын температура аралығы: -14°C-тан -25°C-қа дейін.

4. «Демалыс» түймешесі


- Егер сіз демалысқа немесе ұзақ уақытқа іссапарға баратын болсаңыз немесе тоңазытқышты пайдаланбайтын болсаңыз «Демалыс» түймешесін басыңыз.
- Тоңазыту камерасы өшеді, ал мұздату камерасы жұмысын жалғастыра береді.
- Vacation (демалыс) индикаторы (3) «демалыс» режимі жұмыс істеп тұрған кезде қосулы тұрады.



- «Демалыс» (4) режимін қосардың алдында тоңазыту камерасындағы барлық азық-түліктерді шығару керек.
- Егер сіз Үш аптадан кем уақыт бойы үйде болмайтын болсаңыз, тоңазытқышты ауыспалы ток желісінен ажыратпасаңыз да болады. Ал егер сіз Үш аптадан артық уақыт бойы үйде болмайтын болсаңыз, тоңазытқыштан барлық азық-түлікті шығарыңыз, желі шнурын розеткадан ажыратыңыз, тоңазытқышты тазалап, жуып кептіріңіз.

5. «Тез тоңазыту» түймешесі


- Тез тоңазыту режимін қосады және сөндіреді.
- Азық-түлікті тез тоңазытқыңыз келгенде осы режимді пайдаланыңыз.
- «Тез тоңазыту» режимі жұмыс істеп тұрған кезде Super Freeze (тез тоңазыту) индикаторы (4) қосылу тұрады.
- Осы режим таңдалған кезде тоңазытқыш құрал Үздіксіз жұмыс істейді және тоңазыту камерасында ең төменгі температураны орнатады.
- Тез тоңазыту режимі автоматты түрде өшеді. Тез тоңазыту үрдісі аяқталған кезде Super Freeze (тез тоңазыту) индикаторы өшеді және мұздату камерасындағы температура бұрынғы қойылған температураға ауысады.
- Тез тоңазыту режимін өшіру үшін осы түймешені қайтадан басыңыз.

-  Егер көп мөлшердегі азық-түлікті тоңазыту қажет болса, онда тез тоңазыту режимін қосардың алдында мұздату камерасын ең төменгі температураға қойыңыз.

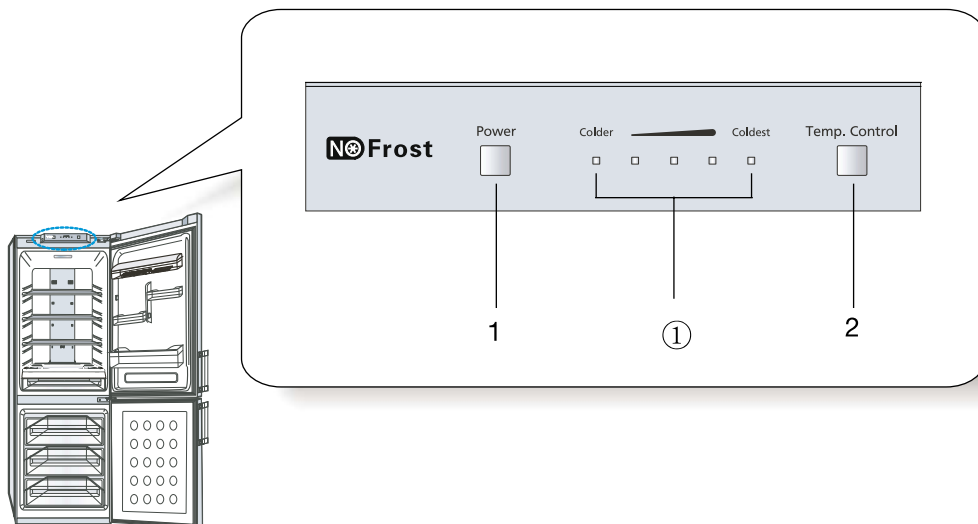
ТОҢАЗЫТҚЫШТЫ пайдалану

6. «Есік ашық қалғандығын ескертетін дабыл» түймешесі

- Сіз бұл түймешені басқан кезде есік ашық қалғандығын ескертетін дабыл қосылады және осыған сәйкес индикатор жанады (5). Егер тоңазыту камерасының есігі белгілі уақыттан ұзақ уақытқа дейін ашық қалса, онда дыбыстық белгі беріледі.
- Егер сіз есік ашық қалғандығын ескертетін дабылды өшіргіңіз келсе, осы түймешені қайтадан басыңыз.

-  • Мұздату камерасында есік ашық қалғандығын ескертетін дабыл режимі жоқ.
- Егер «Тез тоңазыту», «Демалыс» деген сияқты таңдалынған режим барысында сіз басқа да бір түймешені бассаңыз, онда таңдалынған режим тоқтатылады да басылған түймешеге сәйкес режим таңдалынады.

B. RL40S*, RL40W*, RL34S* ҮЛГІЛЕРІ




1. Power (Қуат алу) түймешесі

- Егер сіз тоңазытқышты өшіргіңіз келсе, осы түймешені 3 минут бойы басып тұрыңыз.

- Қосулы тұрған тоңазытқышты құрастыуға тырыспаңыз.
–Ол электр тоғының соғуына немесе тоңазытқыштың бұзылуына әкеліп соғуы мүмкін.

2. Temp. Control (Температураны реттеу) түймешесі

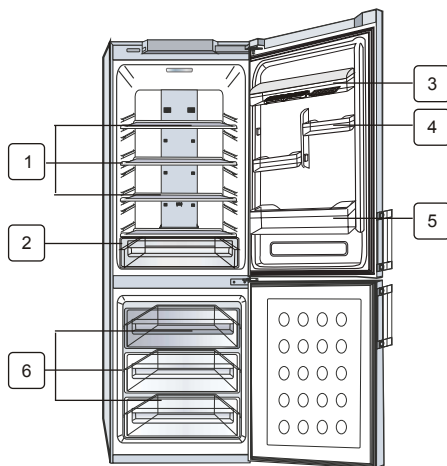
- Тоңазытқыштың температурасын реттеу үшін Temp. Control түймешесін басыңыз.
- Тоңазытқышты қосқан кезде оның температурасы орташа бағамға қойылады.
- Температураның бес индикатордан (1) көрсетілетін бес деңгейі бар (1). Барлық индикаторлар жанып тұрса, онда ең төменгі температураға қойылған.
- Қажетті температураға қою үшін Temp. Control түймешесін бір немесе бірнеше рет басыңыз.
- Мұздату камерасының температурасы тоңазыту камерасының температурасына сәйкес автоматты түрде өзгеріп отырады.


-  Көп мөлшердегі азық-түлікті мұздату қажет болған кезде, 24 сағат бұрын мұздату камерасын ең төменгі температураға қойыңыз.

АЗЫҚ-ТҮЛІКТЕРДІ ТОҢАЗЫТҚЫШТА САҚТАУ

Азық-түлікті тоңазытқышта сақтау кезінде төменде келтірілген ұсыныстарға жүгініңіз:

- Жылы тағамдар мен сусындарды тоңазытқышқа салмас бұрын бөлме температурасына сәйкес салқындатып алыңыз.
- Азық-түлікті тоңазытқышқа салмас бұрын оларды тығыздап ораның немесе герметикалық контейнерлерге салыңыз. Ол азық-түліктің түсін, селін және хош иісін жоғалтудың алдын алады, сонымен қатар оларды ұзақ уақытқа дейін бастапқы күйінде сақтайды. Сонымен қатар ол бір азық-түліктің иісінің басқасына сіңіп кетудің алдын алады.
- Тоңазытқыштың пластмас фитингтері мен есік нығыздауыштарына май жағылып қалуына жол бермеңіз, себебі бұл материалдар тез жұмсарып кетеді.
- Тоңазытқышта ешқашан өртке қауіпті заттарды сақтамаңыз. Күшті спирттік сусындар тығыны мықты бөтелкеде тік тұрған қалпында сақталуы керек.



 Осы құралдың қуаттылық өнімділігін тиімді пайдалану үшін барлық сөрелер, жәшіктер мен себеттерді олардың орындарына жоғарыдағы суретте көрсетілгендей орналастырыңыз.

БАСҚАРУ ПАНЕЛІН ПАЙДАЛАНУ

1	Тоңазыту камерасындағы сөре	• Азық-түлікті контейнерлерге салыңыз да олардың арасынан жеткілікті орын қалдырыңыз. Ол сокқыға төзімді тұнық материалдан жасалғандықтан пайдалану барысында қауіпсіз.
2	Жаңа піскен көкөністерге арналған бөлім	• Бұл бөлімде көкөністер мен жеміс-жидектерді сақтауға болады. • Егер сізге көкөністер мен жеміс-жидектерді сақтауға көп орын керек болса, бөлімдегі жылжымалы жәшікті алып тастауға болады. • Тоңазыту камерасының көрсетілген көлемі жаңа піскен көкөністерге арналған бөлімнің жылжымалы жәшіктерін алып тастаған кезде есептелген.
3	Сүт өнімдеріне арналған бөлім	• Бұл бөлімге жұмыртқаға арналған ұяшықтарды орналастырыңыз (жұмыртқаны сақтауда қолданылады). • Бұл жерде сүт, йогурт және алкогольсіз сусындар сияқты ұсақ қаптамадағы азық-түліктерді сақтаңыз.
4	Ұсақ қаптамадағы азық-түлікке арналған сөре	• Бұл жерде сарымай, ірімшік сияқты азық-түліктерді сақтаңыз. • Бұл жерде сүт, йогурт және алкогольсіз сусындар сияқты ұсақ қаптамадағы азық-түліктерді сақтаңыз.

ТОҢАЗЫТҚЫШТЫ пайдалану

5 Үлкен бөтелкелерге арналған бөлім	• Бұл жерде сыраның, сүттің, шырынның аса Үлкен емес бөтелкелері мен қаптамаларын (1 литр), сонымен қатар Үлкен бөтелкелері мен қаптамаларын да (1,5 литр) сақтай аласыз.
--	---

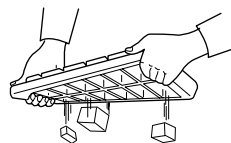
ТОҢАЗЫТҚЫШТЫ ПАЙДАЛАНУ Азық-түлікті мұздату камерасында сақтау

6 Мұздату камерасындағы жылжымалы жәшік	• Ет, балық немесе кептірілген азық-түліктерді сәйкес көлемді бөлікке бөліп сақтаңыз. • Төменгі температурада тез бұзылатын банан және қауын сияқты азық-түліктерді сақтамаңыздар. • Мұздатқыңыз келген азық-түлікті мұздатылған азық-түліктің жанына қоймаңыз. • Мұздату камерасына газдалған немесе көпіршікті сусындарды қоймаңыз.
--	--

- Сіздің тоңазытқышыңыз «Қыраусыз» жүйесімен жабдықталған, және ол онда қырауды жою автоматты түрде жүзеге асып отыратындықтан, оны қолмен ерітудің қажеті жоқ екендігін білдіреді.
- Автоматты еріту кезінде температураның көтерілуі ISO стандарттарының талаптарына сәйкес келеді. Егер сіз тоңазытқышты еріту барысында мұздатылған азық-түліктердің температурасының шамадан тыс көтерілуінің алдын алғыңыз келсе, мұздатылған азық-түліктерді бірнеше қабат қағазға орап қойыңыз.
- Тоңазытқыш белгіленген температура ауқымының минималды шегінен төмен температуралы үй-жайда ұзақ уақыт бойы тұрса, онда тоңазытқыш бірқалыпты жұмыс істемеуі мүмкін (мұздату камерасындағы заттардың еріп кетуі немесе мұздату камерасы температурасының қатты жоғарылауы мүмкін).
- Азық-түлікті сақтауға орын жеткілікті болуы үшін сіз камерадағы жылжымалы жәшіктерді алсаңыз болады, ол тоңазытқыштың жылыту және механикалық сипаттамаларына әсер етпейді. Мұздату камерасының көрсетілген көлемі бұл жәшіктер алынған кездегіге сәйкес өлшенген.

МҰЗ ДАЙЫНДАУ

1. Мұзға арналған ыдысқа су құйыңыз
 - Ыдыстың шамамен 80 пайызын суға толтырыңыз.
2. Мұзға арналған ыдысты мұздату камерасының жылжымалы жәшігіне қойыңыз.
3. Ыдыстан мұз текшелерін алу үшін:
 - Мұзға арналған ыдысты ақырын майыстырыңыз.



Өрт болу қаупі

- Тоңазыту камерасының артқы панелі оның ең суық бөлігі болып табылады. Ол деликатес тағамдарды сақтауға болатын ең жақсы жер.
- Ішінде сұйықтығы бар, қатып қалуы мүмкін бөтелкелер ешқашан мұздату камерасында сақталмауы тиіс, себебі оның ішіндегісі қатып қалған кезде бөтелке жарылуы мүмкін.

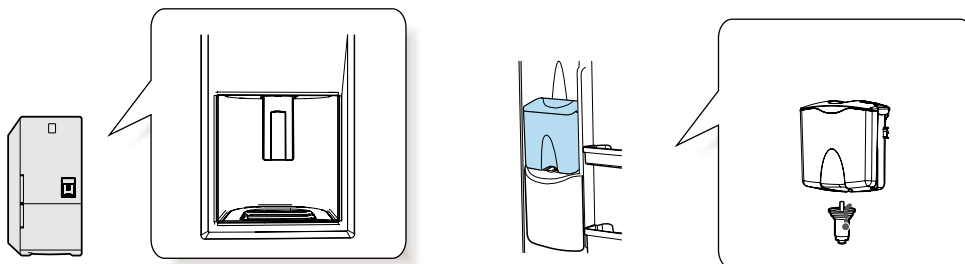


Мұзды тез дайындау

- Көп мөлшердегі мұзды дайындау үшін «Тез тоңазыту» түймешесін басу арқылы тез тоңазыту режимін қосыңыз.

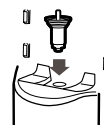
БАСҚАРУ ПАНЕЛІН ПАЙДАЛАҢУ

Су диспенсері сізге тоңазыту камерасының есігін ашпай-ақ суық суды оңай құйып алуға мүмкіндік береді. Сонымен қатар, сіз тоңазытқыштың есігін сирек ашу арқылы электр энергиясын тұтынуды 30 пайызға дейін азайта аласыз.



Су диспенсерін пайдаланбайтын кезде келесі әрекеттерді істеу ұсынылады:

1. Су жіберу құрылғысын арнайы тесікке тығыздап орнатыңыз.
 - Егер су жіберу құрылғысы саңылаудан ұзақ уақыт бойы алынып тасталса, онда суық ауаның бөлінгендігі үшін есік автоматты түрде жабылмай қалады.



Суға арналған ыдысты толтырыңыз

1. Домалақ қақпағын басыңыз да ыдысты ауыз суымен толтырыңыз.
 - Ыдысқа тым көп су құймаңыз (4,2 литрдан аса). Бұл есікті ашу мен дабу барысында судың сорғалауына алып келуі мүмкін.
 - Ыдысқа температурасы 50°C-тан жоғары ыстық суды құймаңыз.



2. Ыдысыңызбен су диспенсері иіңтірегін басыңыз.



ТОҢАЗЫТҚЫШТЫ пайдалану

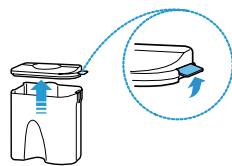
СУ ДИСПЕНСЕРІН ТАЗАЛАУ

Су диспенсерінің науасы

1. Науаны саусақтарыңызбен ұстап сыртқа шығарыңыз.
2. Науаның ішіндегі суды төгіп тастаңыз да оны жылы сумен және жуу құралымен тазалаңыз.
Жалғамалы түйін
Жалғамалы түйін мен оның маңайын таза дымқыл шүберекпен сүртіңіз.

Суға арналған ыдыс/ су жіберу құрылғысы

1. Ыдыстың үлкен қақпағын жоғарыға көтеріңіз және оның екі жағындағы ілгектерін босатыңыз.



2. Су жіберу құрылғысын көрсетілген бағыт бойынша бұраңыз, содан кейін оны шешіп алыңыз.

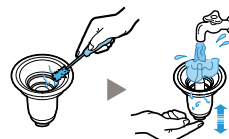


3. Суға арналған ыдысты және оның үлкен қақпағын жылы сумен және жуу құралымен тазалаңыз.

- Үлкен қақпағын шешу үшін одан ұстап жоғарыға көтеріңіз. Қақпақты тазалаңыз.



4. Су жіберу құрылғысын жұмсақ кылшақпен тазалап болған соң, су жіберу құрылғысының иінтірегін басыңыз, содан кейін оны краннан аққан сумен шайыңыз.



- Егер сіз су жіберу құрылғысын салқындатылған шай немесе осы тектес сусындарды құю үшін пайдалансаңыз, оны жиі тазалап тұрыңыз. Тек сүзілген шайды ғана қолданыңыз. Гигиеналық талапта құрамында қанты көп сусындарды қолданбау ұсынылады (шырын, алкогольсіз сусындар).
- Суға арналған ыдыстың үстіндегі дақты сірке суына немесе тұзды суға матырылған шүберектің көмегімен тазалауға болады.
- Су жіберу құрылғысының үстіндегі резеңке нығыздауыш сырғып кетпегендігіне немесе оның қандай да бір өткір затпен зақымдалмағандығына көз жеткізіңіз. Олай етпеген жағдайда су сорғалауы мүмкін.

ТОҢАЗЫТҚЫШТЫ пайдалану

ЖАРЫҚТАНДЫРҒЫШ ШАМДЫ АУЫСТЫРУ



Светодиодты шамды өздеріңіз ауыстырманыз !

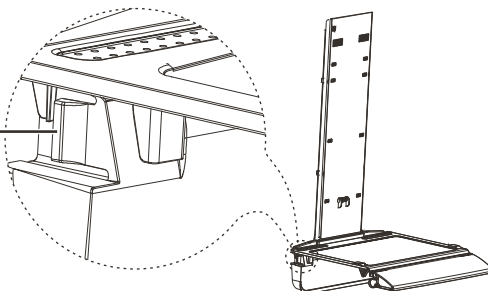
Ауыстыру қажет болса арнайы сервис орталығына хабарласыңыз және де жана шамның ескісімен бірдей болғанын тексеріңіз.

Шамның сыртын сындырманыз.

Көкөністерге арналған жәшікті алып тастау (опция)

1. Көкөніске арналған ұяшықты абайлап шығарыңыз:
2. Жанындағы фиксаторларды бірге басып көкөністерге арналған ұяшықты сыртқа шығарыңыз.

Фиксаторлар



ЕСІКТЕРДІҢ АШЫЛУ БАҒЫТЫН ӨЗГЕРТУ

– Төменде келтірілген нұсқаулықтарды мұқият және толығымен оқып шығыңыз.



• Тоңазытқыштың есігі басқа жаққа ашылатындай етіп орнату үшін оны міндетті түрде сөндіру қажет. Сонымен қатар есіктің ішіндегілердің барлығын шығарып, оның барлық жабдықтарын шешіп тастау қажет. Есікті бөлшектеу мен құрастыру кезінде құлатып алмау үшін абай болыңыз.

1. Сырын сырып алмас үшін есіктің бөлшектерін абайлап қолданыңыз.
2. Бұрандаларды келесі жолы құрастырғанда орнына бекіту үшін бекітілетін бөлшектердің жанына қойыңыз.
3. Есіктерді сызаттардан қорғайтын жұмыс қабатымен қамтамасыз етіңіз (мысалы, көрпеше).
4. Есіктің ашылу бағытын өзгерту кезінде тоңазытқышты жақпа майымен былғап алмауды бақылаңыз.

–Қажетті құрал-саймандар

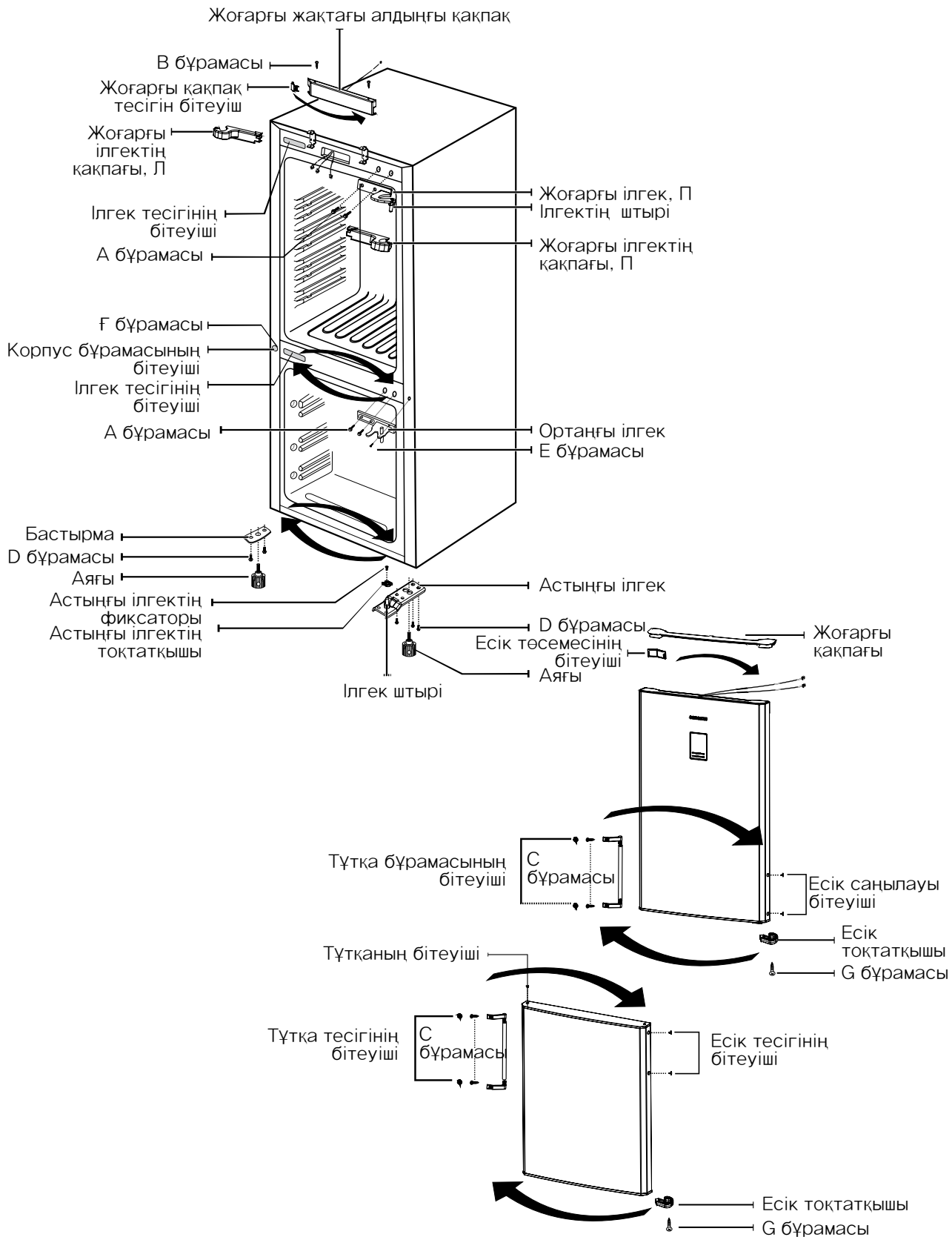


Бұрауыш



8 мм/10 мм-лік сомын кілті

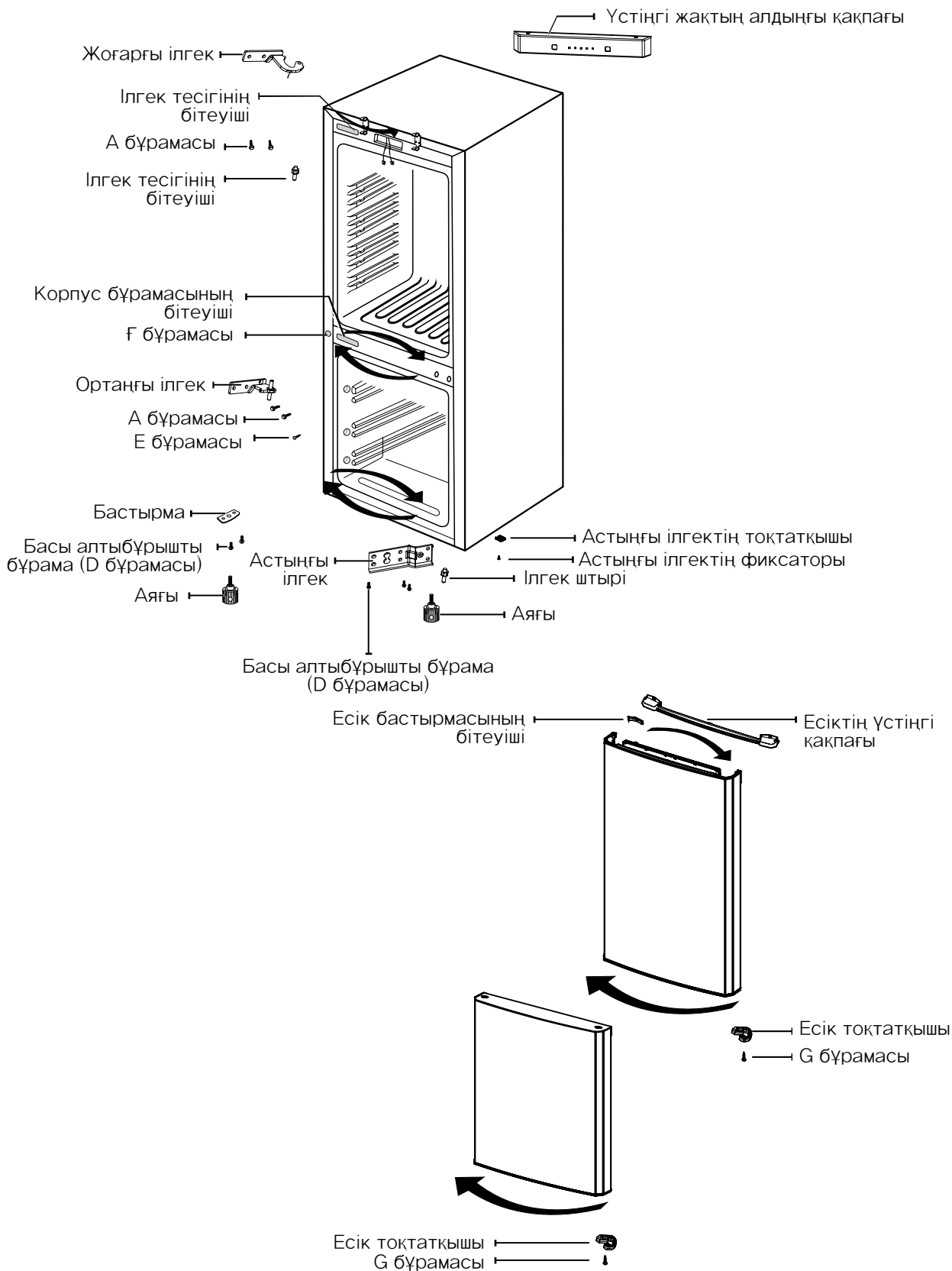
ЕСІКТІҢ АШЫЛУ БАҒЫТЫН ӨЗГЕРТУ (1)



ТОҢАЗЫТҚЫШТЫ пайдалану

1. ЖОҒАРЫДАҒЫ АЛДЫҢҒЫ ҚАҚПАҚТЫ бекітетін В БҰРАМАСЫН бұраңыз, содан кейін ЖОҒАРЫДАҒЫ АЛДЫҢҒЫ ҚАҚПАҚТЫ шешіп алыңыз. Сымынан тартыңыз. ЖОҒАРҒЫ П ІЛГЕГІНІҢ ҚАҚПАҒЫН шешіңіз, А БҰРАМАСЫН бұраңыз, ЖОҒАРҒЫ П ІЛГЕГІН, ЕСІКТИҢ ЖОҒАРЫДАҒЫ ҚАҚПАҒЫН және тоназытқыштың есігін шешіп алыңыз. ЖОҒАРЫДАҒЫ АЛДЫҢҒЫ ҚАҚПАҚТАН ЖОҒАРҒЫ ТЕСІКТИҢ БІТЕУІШІН шешіп алыңыз және оны ЖОҒАРЫДАҒЫ АЛДЫҢҒЫ ҚАҚПАҚТЫҢ оң жағына орнатыңыз.
2. А және Е БҰРАМАЛАРЫН бұраңыз және ОРТАҢҒЫ ІЛГЕКТИ шешіп алыңыз, содан кейін мұздату камерасының ілгегі мен есігін босатып алыңыз. ІЛГЕК ТЕСІГІНІҢ БІТЕУІШІН, КОРПУС БҰРАМАСЫНЫҢ БІТЕУІШІН шешіңіз және сол жағына F БҰРАМАСЫН бұраңыз, содан кейін оны оң жағына бекітіңіз.
3. Тоңазытқышты абайлап 45 градусқа дейін қисайтыңыз, оң АЯҒЫН шешіп алыңыз және D БҰРАМАСЫН бұраңыз. Оң жағынан АСТЫҢҒЫ ІЛГЕКТИ шешіп алыңыз. Содан кейін АСТЫҢҒЫ ІЛГЕКТИҢ БІТЕУІШІН, ІЛГЕКТИҢ ШТЫРІН және АСТЫҢҒЫ ТОҚТАТҚЫШЫН шешіп алыңыз. АСТЫҢҒЫ ІЛГЕКТИҢ ТОҚТАТҚЫШЫН қарама-қарсы жаққа ауыстырыңыз және оны АСТЫҢҒЫ ІЛГЕКТИҢ ФИКСАТОРЫ мен ІЛГЕКТИҢ ШТЫРІНІҢ көмегімен сол жағындағы АСТЫҢҒЫ ІЛГЕККЕ орнатыңыз.
4. Сол АЯҒЫН шешіп алыңыз және D БҰРАМАСЫН бұраңыз. БАСТЫРМАНЫ шешіп алыңыз және оны оң жағына орнатыңыз. АЯҒЫН орнына орнатыңыз.
5. G БҰРАМАСЫН бұраңыз және мұздату камерасының есігіндегі ТОҚТАТҚЫШДЫ шешіп алыңыз да оны есіктің сол жағына орнатыңыз. ЕСІК ТЕСІГІНІҢ БІТЕУІШІН, ТҮТҚА БҰРАМАСЫНЫҢ БІТЕУІШІН шешіп алыңыз, C БҰРАМАСЫН бұраңыз, ТҮТҚАНЫҢ ӨЗЕГІН және ЕСІК БАСТЫРМАСЫНЫҢ БІТЕУІШІН ТҮТАС шешіп алыңыз, содан кейін оларды есіктің оң жағына орнатыңыз. ЕСІК ТЕСІГІНІҢ БІТЕУІШІН есіктің сол жағына орнатыңыз.
6. А және Е БҰРАМАЛАРЫНЫҢ көмегімен ОРТАҢҒЫ ІЛГЕКТИ бекітіңіз және мұздату камерасының есігін орнатыңыз. АСТЫҢҒЫ ІЛГЕКТИ сол жағына бекітіңіз де АЯҒЫН орнатыңыз. Тоңазытқышты орнықты қойыңыз және содан кейін тоназыту камерасының есігін орнатыңыз. ЖОҒАРҒЫ ІЛГЕКТИ А БҰРАМАСЫНЫҢ көмегімен бекітіңіз.
7. Сымның жгутын мықтап бекітіңіз. ҮСТІҢГІ СОЛ ЖАҚ ІЛГЕКТИҢ ҚАҚПАҒЫН орнатыңыз және оны ЕСІКТИҢ ҮСТІҢГІ ҚАҚПАҒЫМЕН жабыңыз.
8. ҮСТІҢГІ ЖАҚТЫҢ АЛДЫҢҒЫ ҚАҚПАҒЫН орнатыңыз және соңында В БҰРАМАСЫН бұраңыз.

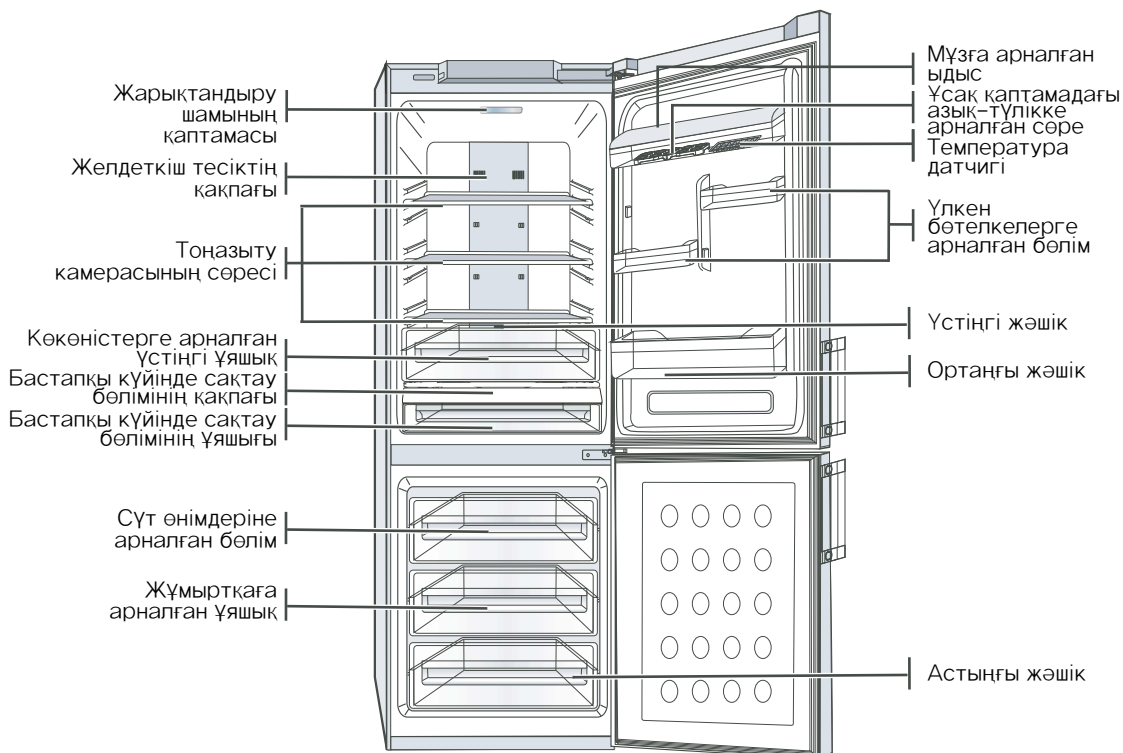
ЕСІКТІҢ АШЫЛУ БАҒЫТЫН ӨЗГЕРТУ (2)



ТОҒАЗЫТҚЫШТЫ пайдалану

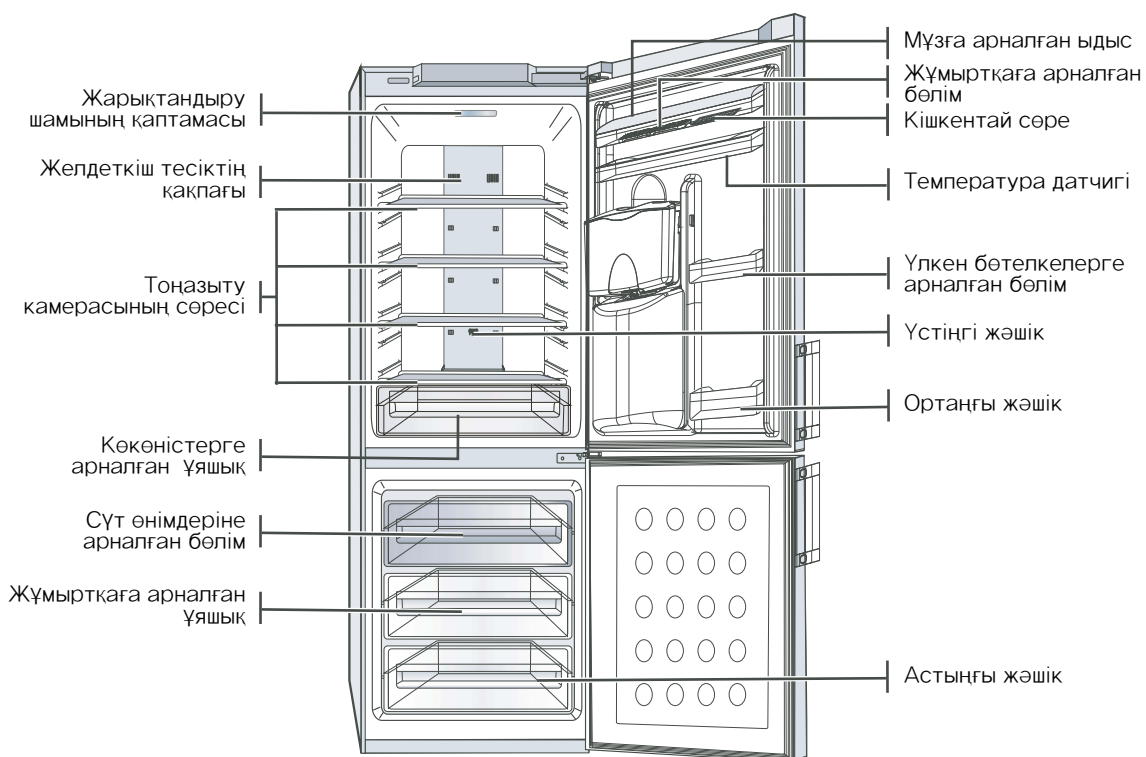
1. ҮСТІҢГІ ІЛГЕКТІ ЖӘНЕ ІЛГЕКТИҢ ШТЫРІН шешіп алыңыз және оны ҮСТІҢГІ ІЛГЕККЕ карама-қарсы жаққа бекітіңіз.
ЕСІКТИҢ ЖОҒАРҒЫ ҚАҚПАҒЫН және тоңазыту камерасының есігін шешіңіз.
2. А және Е БҰРАМАЛАРЫН бұраңыз және ОРТАҢҒЫ ІЛГЕКТІ шешіп алыңыз, содан кейін мұздату камерасының есігін босатып алыңыз. ІЛГЕК ТЕСІГІНІҢ БІТЕУІШІН, КОРПУС БҰРАМАСЫНЫҢ БІТЕУІШІН шешіңіз және сол жағына F БҰРАМАСЫН бұраңыз, содан кейін оны оң жағына бекітіңіз.
3. Тоңазытқышты абайлап 45 градустай қисайтыңыз, оң АЯҒЫН шешіп алыңыз және D БҰРАМАСЫН бұраңыз.
Оң жағынан АСТЫҢҒЫ ІЛГЕКТІ, АСТЫҢҒЫ ІЛГЕКТИҢ ФИКСАТОРЫН, ІЛГЕКТИҢ ШТЫРІН және АСТЫҢҒЫ ІЛГЕКТИҢ ТОҚТАТҚЫШЫН шешіп алыңыз. АСТЫҢҒЫ ІЛГЕКТИҢ ТОҚТАТҚЫШЫ мен АСТЫҢҒЫ ІЛГЕКТИҢ ФИКСАТОРЫН карама-қарсы жаққа ауыстырыңыз және оны АСТЫҢҒЫ ІЛГЕКТИҢ сол жағындағы АСТЫҢҒЫ ІЛГЕККЕ және ІЛГЕКТИҢ ШТЫРІНЕ бекітіңіз.
4. Сол АЯҒЫН шешіп алыңыз және D БҰРАМАСЫН бұраңыз.
БАСТЫРМАНЫ шешіп алыңыз және оны оң жағына орнатыңыз. АЯҒЫН орнына орнатыңыз.
5. G БҰРАМАСЫН бұраңыз және тоңазыту және мұздату камераларының есігіндегі ЕСІК ТОҚТАТҚЫШЫН шешіп алыңыз және оны есіктің сол жағына орнатыңыз.
ЕСІК ТЕСІГІНІҢ БІТЕУІШІН және ЕСІК БАСТЫРМАСЫНЫҢ БІТЕУІШІН шешіп алыңыз оларды есіктің сол жағына орнатыңыз.
6. А және Е БҰРАМАЛАРЫНЫҢ көмегімен ОРТАҢҒЫ ІЛГЕКТІ бекітіңіз және мұздату камерасының есігін орнатыңыз. АСТЫҢҒЫ ІЛГЕКТІ сол жағына бекітіңіз де АЯҒЫН орнатыңыз.
Тоңазытқышты орнықты қойыңыз және содан кейін тоңазыту камерасының есігін орнатыңыз. А БҰРАМАСЫНЫҢ көмегімен ЖОҒАРҒЫ ІЛГЕКТІ бекітіңіз.

МҰЗДАТУ/ТОҢАЗЫТУ КАМЕРАЛАРЫНЫҢ СЫРТҚЫ ТҮРІ (RL40E*/RL40H*/RL40S*/RL40Z*)



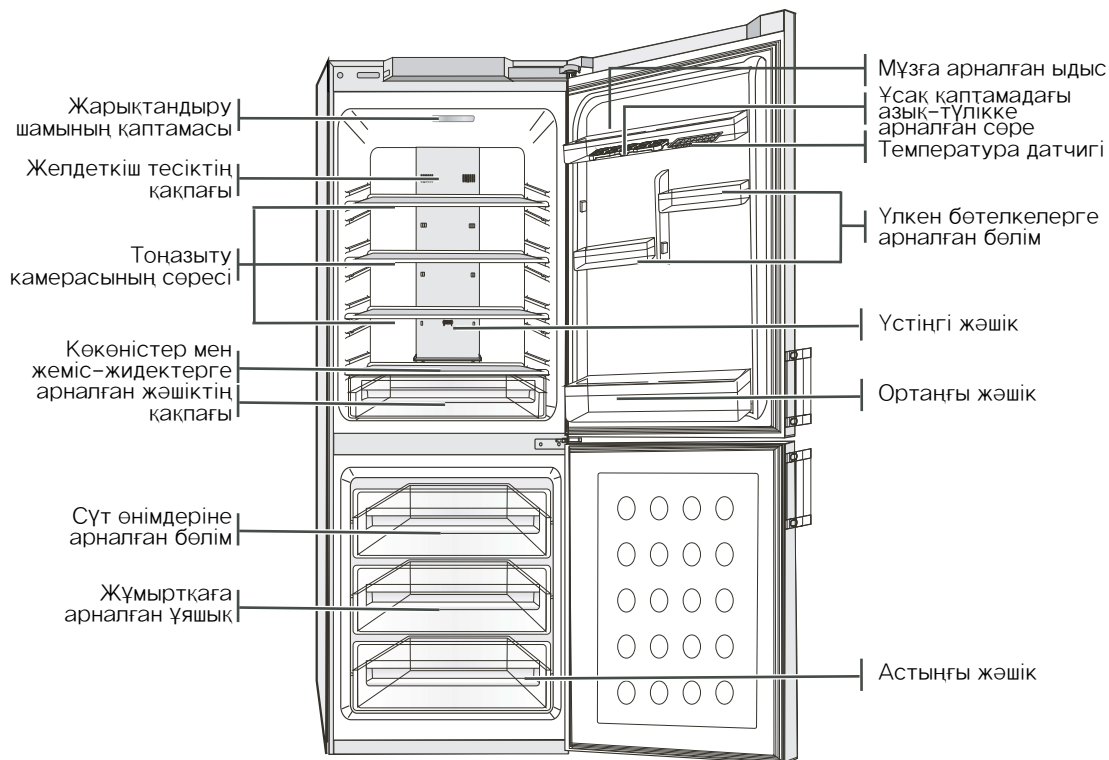
КАМЕРАЛАРДЫҢ ЖАБДЫҚТАРЫ	Тоңазыту камерасындағы сөре	3
	Бастапқы күйінде сақтау бөлімінің қақпағы	1
	Көкөністерге арналған жоғарғы жәшік (тек RL40Z* үшін)	1
	Бастапқы күйінде сақтау бөліміндегі ұяшық	1
	Жоғарғы жылжымалы жәшік	1
	Ортаңғы жылжымалы жәшік	1
ЕСІКТІҢ ЖАБДЫҚТАРЫ	Астыңғы жылжымалы жәшік	1
	Сүт өнімдеріне арналған бөлім	1
	Ұсақ қаптамадағы азық-түлікке арналған сөре	4
	Үлкен бөтелкелерге арналған бөлім	1
	Жұмыртқаға арналған ұяшық	1
	Мұзға арналған ыдыс	1

МҰЗДАТУ/ТОҢАЗЫТУ КАМЕРАЛАРЫНЫҢ СЫРТҚЫ ТҮРІ(RL40W*)



КАМЕРАЛАРДЫҢ ЖАБДЫҚТАРЫ	Тоңазыту камерасындағы сөре	4
	Көкөністерге арналған жәшік	1
	Жоғарғы жылжымалы жәшік	1
	Ортаңғы жылжымалы жәшік	1
	Астыңғы жылжымалы жәшік	1
ЕСІКТІҢ ЖАБДЫҚТАРЫ	Сүт өнімдеріне арналған бөлім	1
	Жұмыртқаға арналған бөлім	1
	Кішкене сөре	2
	Үлкен бөтелкелерге арналған бөлім	1
	Жұмыртқаға арналған ұяшық	1
	Мұзға арналған ыдыс	1

МҰЗДАТУ/ТОҢАЗЫТУ КАМЕРАЛАРЫНЫҢ СЫРТҚЫ ТҮРІ (RL34E*/RL34S*)



КАМЕРАЛАРДЫҢ ЖАБДЫҚТАРЫ	Тоңазыту камерасындағы сәре	3
	Көкөністер мен жеміс-жидектерге арналған жәшіктің қақпағы	1
	Көкөністер мен жеміс-жидектерге арналған жәшік	1
	Жоғарғы жылжымалы жәшік	1
	Ортаңғы жылжымалы жәшік	1
	Астыңғы жылжымалы жәшік	1
ЕСІКТІҢ ЖАБДЫҚТАРЫ	Жұмыртқаға арналған ұяшық	1
	Ұсақ қаптамадағы азық-түлікке арналған сәре	2
	Үлкен бөтелкелерге арналған бөлім	1
	Жұмыртқаға арналған ұяшық	1
	Мұзға арналған ыдыс	1

Туындауы мүмкін қиындықтар мен оларды шешу әдістері

ҚИЫНДЫҚ	ШЕШІМІ
Тоңазытқыш жұмыс істемейді немесе азық-түлікті нашар суытады.	<ul style="list-style-type: none"> – Желі шнурының айыры розеткаға дұрыс сұғылғандығын тексеріңіз. – Алдыңғы панелінде дұрыс температура қойылды ма? – Тоңазытқышқа күн сәулесі тікелей түспей ме және жанында жылу көздері жоқ па? – Тоңазытқыштың артқы жағы қабырғаға тым тақап қойылған жоқ па?
Тоңазыту камерасындағы азық-түліктер үсіп кетті.	<ul style="list-style-type: none"> – Алдыңғы панелінде ең төменгі температура қойылмады ма? – Бөлменің температурасы тым төмен емес пе? – Сіз тоңазытқышқа ыстық тағам салған жоқсыз ба?
Ерекше шу немесе дыбыстар естіледі.	<ul style="list-style-type: none"> – Тоңазытқыштың түзу және мықты еденге қойылғандығын тексеріңіз. – Тоңазытқыштың артқы жағы қабырғаға тым тақап қойылған жоқ па? – Сіз қандай да бір затты тоңазытқыштың артына немесе астына түсіріп алдыңыз ба? – Шудың туындауы компрессорға қатысты емес пе? – Тоңазытқыштың ішінен «шартылдаған» дыбыс естілуі мүмкін, ол қалыпты жағдай. Бұл дыбыс тоңазытқыштың ішіндегі әртүрлі жабдығының температураның өзгеруіне байланысты ұлғайып немесе сығылуына байланысты шығады.
Тоңазытқыштың алдыңғы бұрыштары ысып кетеді; ол жерде су тамшылары пайда болады.	<ul style="list-style-type: none"> – Тоңазытқыштың алдыңғы бұрыштарында қызып ылғалдың тамшыға айналуының алдын алатын түтіктер орнатылған. Үй-жайдың температурасы көтерілген кезде бұл түтіктер әрқашан нәтижелі жұмыс атқармауы мүмкін. Алайда бұл оның ақауы емес. – Қоршаған ортаның ылғалдылығы қалыпты жағдайдан асып кеткен кезде осы ылғал ауа тоңазытқыштың салқын қабатымен қатынасқа түсіп, оның сыртқы қабатында су тамшылары пайда болуы мүмкін.
Тоңазытқыштың ішіндегі сұйықтықтың бүлкілдеуі.	<ul style="list-style-type: none"> – Бұндай дыбыс тоңазытқыш ішіндегі хладагенттің алмасу кезінде туындайды.
Тоңазытқыштың ішінен жағымсыз иіс шығады	<ul style="list-style-type: none"> – Азық-түлікті мықтап ораған жоқсыз. – Азық-түлік қаптамасының тесік емес екендігін тексеріңіз және суық ауа шығатын тесік таза екендігіне көз жеткізіңіз.
Мұздату камерасының қабырғасы қырауланып қалады.	<ul style="list-style-type: none"> – Ауа шығатын тесік бір нәрсемен жабылып қалмаған ба? – Ауаның тиімді алмасуын қамтамасыз ету үшін азық-түліктер арасынан орын қалдырыңыз. – Мұздату камерасының есігі дұрыс жабылған ба?

Тоңазытқыштың ішкі қабырғасы мен көкөністер маңайында тамшылар түзіледі

- Бөлменің жоғарғы ылғалдылығында камераға ылғалдылығы жоғары қапталмаған азық-түліктер салынған немесе тоңазыту камерасының есігі ұзақ уақыт ашық қалған.
- Азық-түлікті қаптамада немесе мықтап жабылған контейнерлерде сақтаңыз.

Электр энергиясын үнемдеу бойынша кеңестер

- Тоңазытқышты жеткілікті дәрежеде желдетілген салқын құрғақ бөлмеге орнатыңыз. Оған күн сәулесі тікелей түспегендігін қамтамасыз етіңіз және оны тікелей жылу көздерінің жанына орнатпаңыз (мысалы, жылыту батареялары).
- Тоңазытқыштың тесіктерін немесе шарбақтарын ешқашан жаппаңыз.
- Жылы тағамды тоңазытқышқа салмас бұрын бөлме температурасында суытып алыңыз.
- Тоңазыту камерасына еріткіңіз келген азық-түліктерді салыңыз. Мұндай жағдайда сіз тоңазыту камерасында азық-түліктерді суыту үшін мұздатылған азық-түліктің төмен температурасын қолдана аласыз.

Тоңазытқышқа азық-түлікті салу немесе одан азық-түлікті алу кезінде оның есігін ұзақ уақыт ашып қоймаңыз. Есік барынша сирек ашылса, мұздату камерасында да мұз барынша аз болады.

ҮЙ-ЖАЙДАҒЫ АУАНЫҢ ЖАРАМДЫ ТЕМПЕРАТУРАСЫНЫҢ ШЕГІ

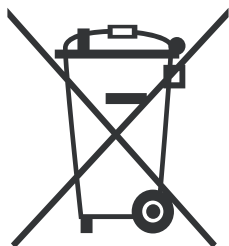
Берілген тоңазытқыш техникалық ерекшеліктерімен бірге кестеде көрсетілген оның температуралық класына сәйкес келетін қоршаған орта температурасында жұмыс істеуге арналған.

Класы	Белгі	Қоршаған орта температурасы (0C)
Кеңейтілген қалыпты	SN	10-нан 32-ге дейін нөлден жоғары
Қалыпты	N	16-дан 32-ге дейін нөлден жоғары
Субтропикалық	ST	16-дан 38-ге дейін нөлден жоғары
Тропикалық	T	16-дан 43-ке дейін нөлден жоғары



Тоңазытқыштың ішкі температурасына оның орналасуы, қоршаған орта температурасы және тоңазытқыш есігін ашу жиілігі сияқты факторлар әсер етуі мүмкін. Бұл факторлардың әсерінің орнын толтыру үшін тоңазытқыш температурасын реттеп қойыңыз.

Kazakhstan



Бұл машинадан қалай құтылу керек (Керек емес электр және электронды құрылғылары)
(Қоқысты бөлек жинау жүйесі бар Еуропа Одағы елдеріне және басқа да еуропа елдеріне қатысты)

Бұйымдағы, қосымша жабдықтардағы немесе баспа өнімдеріндегі бұл белгі бұйымды және оның қосымша электронды құрылғыларын (мысалы, қуаттау құрылғысы, тыңдау құрылғылары, USB кабель) жарамдылық мерзімі аяқталғаннан кейін басқа үй қалдықтарымен бірге лақтыруға болмайтынын білдіреді. Қажет емес заттарды қалай болса солай тастаудың нәтижесінде қоршаған ортаға немесе адамдардың денсаулығына зиян келтіру мүмкіндігін болдырмау үшін көрсетілген бөліктерді тасталатын құрылғының басқа бөліктерінен бөлек алып, материалды ресурстарды тиімді қайта пайдалануға үлес қосу үшін қайтадан кәдеге жаратыңыз.

Үй тұтынушыларына осы құрылғыны қайтадан экологиялық қауіпсіз пайдалануға оны қайда және қалай өткізуге болатындығын білу үшін сатып алған жеке сатушымен немесе жергілікті билік кеңсесімен байланысқан жөн.

Бизнеспен айналысатын тұтынушылар, өздерінің жеткізушілерімен байланысып, ережелер мен сатып алу шарттарын тексерулері керек. Бұл бұйымды және оның электронды жабдықтарын басқа коммерциялық қалдықтармен бірге лақтырудың қажеті жоқ.



СҰРАҚТАРЫҢЫЗ НЕМЕСЕ ПІКІРЛЕРІҢІЗ БАР МА?

COUNTRY	CALL	OR VISIT US ONLINE AT
RUSSIA	8-800-555-55-55	www.samsung.ru
UKRAINE	0-800-502-000	www.samsung.ua www.samsung.com/ua_ru
GEORGIA	8-800-555-555	-
ARMENIA	0-800-05-555	-
AZERBAIJAN	088-55-55-555	-
KAZAKHSTAN	8-10-800-500-55-500(GSM: 7799)	www.samsung.com
UZBEKISTAN	8-10-800-500-55-500	www.samsung.com
KYRGYZSTAN	00-800-500-55-500	www.samsung.com
TADJIKISTAN	8-10-800-500-55-500	-
BELARUS	810-800-500-55-500	-
MOLDOVA	00-800-500-55-500	-