

Профессиональный алкотестер Ritmix RAT-730



Руководство пользователя

Содержание

Введение	3
Питание	4
Схема устройства	5
Использование	6
Важные замечания.....	9
Спецификация	10
Зарядка батареи	11
Предупреждающие сигналы	12
Предостережения	13
Гарантийные обязательства	17

Благодарим Вас за покупку алкотестера **Ritmix RAT-730**.

- Принцип действия профессионального алкотестера **Ritmix RAT-730** - расщепление этанола на платиновой пластине посредством электрохимической реакции, что позволяет производить наиболее точные и стабильные измерения.
- Промойте ротовую полость прежде чем начать использовать устройство. Воздержитесь от курения и приема напитков, содержащих алкоголь в течение 20 минут до проведения теста.

Питание

Сдвиньте крышку, расположенную на задней панели устройства.

- Установите литий-ионную батарею в отсек для батарей, совместите контакты на батарее с контактами на алкотестере.
- При низком заряде батареи, недостаточном для проведения теста, индикатор заряда батареи начнет мигать. Пожалуйста, немедленно зарядите батарею. Для этого подсоедините к алкотестеру кабель, входящий в комплект.

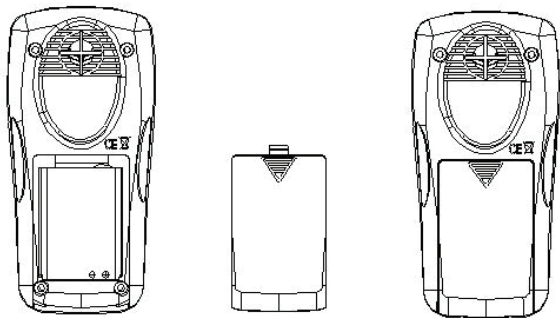
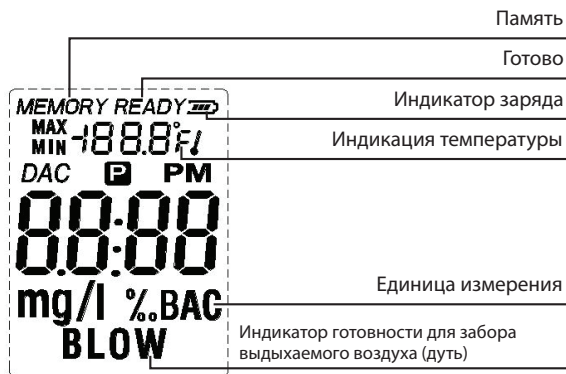


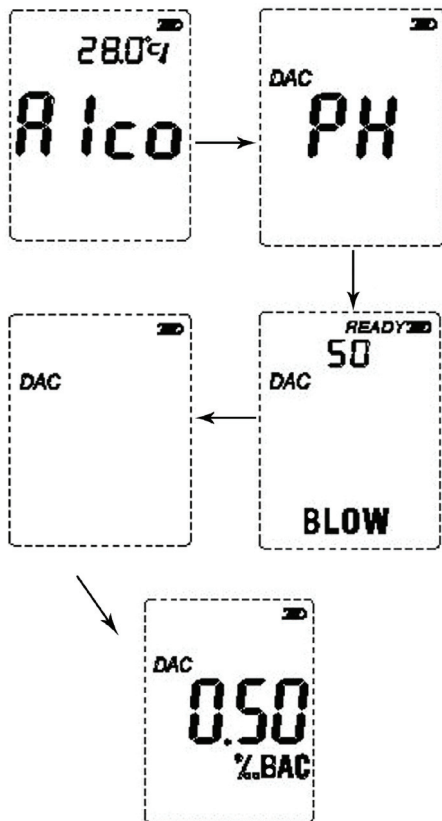
Схема устройства



Использование

- Нажмите на левую клавишу в течение 2 секунд для включения алкотестера, повторное нажатие в течение 2 секунд выключит алктестер.
- Нажмите и удерживайте клавишу **OK** на протяжении 3 секунд для того чтобы активировать прогревание сенсора. Надпись **"PH"** будет мигать на протяжении нескольких секунд, а затем сменится надписями **"READY" (готов)** и **"BLOW" (дуть)**, которые будут мигать попеременно на протяжении примерно минуты. Пользователь должен начать тестирование в этот промежуток времени.
- После подготовки, пользователь должен выдыхать воздух в мундштук на протяжении не менее чем 5 секунд. Для того чтобы воспользоваться функцией автоматического забора пробы воздуха (нажмите на клавишу **OK** один раз) и прекратите дуть после того как вы услышите звуковой сигнал. Надпись **"DAC"** мигает во время анализа пробы воздуха. Финальный результат будет выведен на дисплей.
- Результаты будут отображаться на дисплее в течение 10 секунд.

- Нажмите и удерживайте клавишу ▼, затем нажмите клавишу **OK** во время установки батареи в отсек для батарей для того, чтобы поменять единицу измерения (‰ ВАС, мг/л, % ВАС).
- Нажмите клавишу ▲ для того, чтобы посмотреть результаты измерений, хранящиеся в памяти. В памяти может храниться до 25 результатов измерений. Если память заполнена, то надпись **“MEMORY”** будет мигать. Нажмите и удерживайте клавишу ▲ в течение 1 секунды для того. Чтобы очистить память. Надпись **“MEMORY”** и **“Clr”** будет мигать. Символы **“----”** будут отображены на дисплее, это означает, что все результаты измерения стерты.
- В режиме просмотра результатов измерений, хранящихся в памяти, нажмите клавиши ▲ или ▼ для того чтобы просмотреть все 25 результатов измерений, хранящихся в памяти устройства. Нажмите и удерживайте клавишу ▲ в течение 1 секунды, чтобы стереть результаты.
- Через 2 минуты алкотестер автоматически выключится.



Важные замечания

Если прибор не использовался долгое время, то на прогрев устройства будет потрачено больше времени, чем обычно.


- После 5 последовательных тестов, необходимо сделать двухминутный перерыв.
- Пожалуйста, храните устройство в сухом помещении при комнатной температуре.
- Не подвергайте устройство высоким температурам или длительному воздействию солнечных лучей.
- Зарядите батарею, если индикатор заряда устройства начал мигать.
- Если существует разница между двумя показаниями более, чем 0.0‰ (0.01%), необходимо повторно провести измерение.
- Во время проведения теста не блокируйте отверстие, через которое выходит выдыхаемый воздух.

Спецификация

- Электрохимический датчик.
- Диапазон измерения: 0.000‰-4.000‰ (0.000%-0.400% ВАС или 0.000-4.000 г/л ВРАС).
- Питание: литий-ионный аккумулятор 3.7 В.
- Дисплей: цифровой LCD дисплей с подсветкой.
- Автоматическое выключение: через 2 минуты.
- Время проведения теста: около 5 секунд непрерывного выдыхания (объемный поток 20 л/мин).
- Размеры: 130 x 60 x 29 мм
- Вес: 130 г (без батареи)
- Рабочая температура: -5 C⁰ to +45 C⁰
- Сертификат: CE
- Аксессуары: мундштук (2 шт), ремешок, USB кабель, адаптер питания от бортовой системы автомобиля с разъемом прикуриватель.

Зарядка батареи

Шаг 1. Пожалуйста, подсоедините USB кабель к USB разъему на алкотестере, нажмите и удерживайте клавишу ◀ в течение 1 секунды для того чтобы включить алкотестер и активировать процесс заряда батареи.

Шаг 2. Во время зарядки индикатор  будет мигать. Для полной зарядки требуется около 5-6 часов. После того как устройство будет полностью заряжено индикатор перестанет мигать.



Предупреждающие сигналы

1. При результатах измерения меньше, чем 0.05 ‰ ВАС (0.023 мг/л или 0.005% ВАС) на экране будет отображаться 0.000 ‰ ВАС (0.000 мг/л или 0.000 % ВАС. "0.000" выведется на дисплей, так как результаты измерения меньше чем 0.05‰ ВАС.

2. Результаты измерений в диапазоне между 0.05 ‰ (0.023 мг/л или 0.005% ВАС) и 4.00 ‰ ВАС (1.904 мг/л или 0.400% ВАС) будут отображаться на экране, алкотестер будет издавать звуковой сигнал, надпись "HI" будет мигать на дисплее. Красная подсветка будет мигать на дисплее.

3. При результатах измерения больше 4.00‰ ВАС (1.904 мг/л или 0.400% ВАС), надпись "HI" будет мигать на дисплее, алкотестер будет издавать звуковой сигнал, красная подсветка будет мигать на дисплее. Не управляйте транспортным средством, если вы превысили допустимые нормы.

Предостережения

- Уровень содержания алкоголя в крови может измениться за несколько минут.
- Не используйте данное устройство для определения того можете ли вы управлять транспортным средством.
- В целях предоставления точных результатов измерений и в целях соблюдения личной гигиены не позволяйте третьим лицам использовать устройство. Алкотестер предназначен для персонального использования.
- После употребления напитков, содержащих алкоголь, рекомендуется проводить измерение не менее чем через 20 минут, 20 минут это приблизительное время требующееся алкоголю для того, чтобы попасть в кровь из пищеварительных органов, а также рассеяться остаточному алкоголю, оставшемуся в полости рта.
- Для получения точного результата не повторяйте тестирование в течение 3 минут после прошлого раза.
- Не курите и не принимайте пищу в течение 20 минут

перед тестированием.

- Не используйте химикаты для прямой очистки алкотестера и сенсора.
- Не заливайте жидкости во входное отверстие алкотестера.
- Не используйте около тестера вещества с сильным запахом, такие как краска, инсектициды, алкоголь.
- Не допускается нахождение тестера в закрытой окружающей среде с загрязненным воздухом, это может сказаться на точности результатов.
- Все люди имеют различные параметры абсорбирования алкоголя. Выпив один и тот же бокал вина, кто-то может почувствовать легкое чувство опьянения, в то время как у другого состояние опьянения может быть намного сильнее.
- Диабет, низкокалорийная диета и другие факторы, приводящие к повышению концентрации кетонов в выдыхаемом воздухе, могут вызывать ложные результаты.
- Любой алкотестер не дает 100% гарантию точности измерения. Самый точный метод обнаружения алко-

голя в крови – лабораторный анализ крови. Поэтому, если Вас остановили сотрудники ГИБДД и алкотестер показал наличие алкоголя в крови, требуйте проведения медицинского освидетельствования с забором крови на анализ.

- Отчеты всемирной организации здравоохранения показывают, что при достижении содержания алкоголя в крови водителя 0.08 г / 100 мл, шанс дорожных происшествий увеличивается в 2.5 раза по сравнению с нулевым содержанием алкоголя в крови. Когда содержание алкоголя в крови достигает 0.1 г / 100 мл, шанс дорожных происшествий в 4.7 раза выше, по сравнению с нулевым содержанием алкоголя в крови. Даже при употреблении незначительного количества алкоголя, риск дорожных происшествий возрастает в несколько раз.
- Изготовитель не несет ответственности за такие нарушения, как, например, вождение транспортного средства или работа на высоте в нетрезвом виде.
- Результат проверки служит лишь для приблизительной оценки и не может служить критериями в определении опьянения.
- Показания прибора не являются доказательными.

- Не управляйте транспортным средством в состоянии алкогольного опьянения любой степени.
- Вы не можете использовать показания прибора в суде.
- Данный прибор является индивидуальным средством измерения, поэтому не передавайте его третьим лицам в целях соблюдения правил личной гигиены.

Гарантийные обязательства

Предприятие-изготовитель гарантирует нормальную работу прибора в течение гарантийного срока при условии соблюдения потребителем правил эксплуатации, предусмотренных настоящей инструкцией.

Гарантийный срок эксплуатации устройства - 6 месяцев со дня продажи через торговую сеть.

Срок службы устройства - не менее одного года.

Предприятие-изготовитель не принимает претензий в случае механических повреждений прибора, вмешательства в конструкцию, неправильного использования или использования не по назначению.

При бережном использовании данный прибор прослужит Вам долгие годы.

Компания «Ritmix» оставляет за собой право изменять технические характеристики без предварительного уведомления.

Professional alcohol tester

Ritmix RAT-730



Operation Manual

Content

Introduction	20
Power Supply	21
Description of Parts	22
Operation	23
Important Notes	25
Specifications.....	26
Battery Charge.....	27
Alert Signals	28
Precautions.....	29
Warranty	31

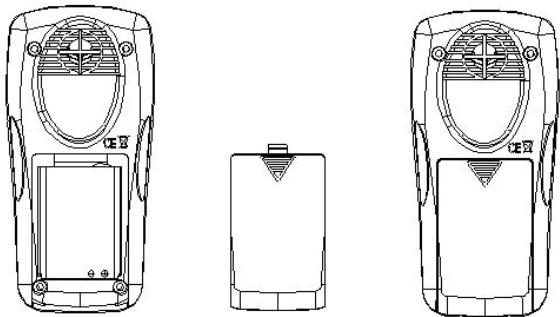
Introduction

Thank you for choosing the alcohol tester
Ritmix RAT-730.

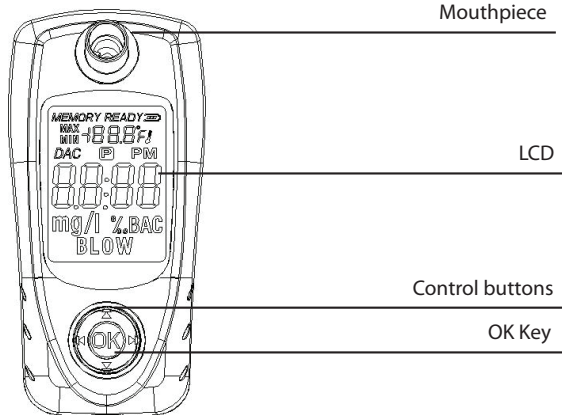
- **Ritmix RAT-730** Personal Breathalyzer, is a hand held Professional Alcohol Analyzer. Using the electrochemical reaction for platinum vs ethanol molecules, Ritmix RAT-730 Personal Breathalyzer can give stable and reliable measuring technology.
- Wash your mouth with water before using. Abstain from smoking or drinking alcohol for at least 20 minutes.

Power Supply

- Slide back the battery cover on the back of the device.
- Install the rechargeable battery into the battery compartment. All segments turn on and then go to Alcohol mode (DAC).
- When battery energy is too low to do the alcohol test, battery indicator flashes. Recharge the battery immediately by plug in the provided charging cable.



Description of Parts

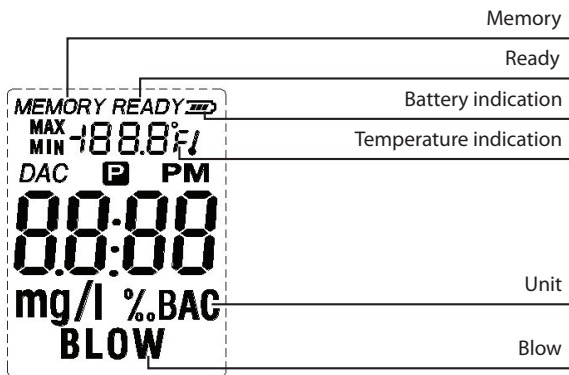


Mouthpiece

LCD

Control buttons

OK Key



Memory

Ready

Battery indication

Temperature indication

Unit

Blow

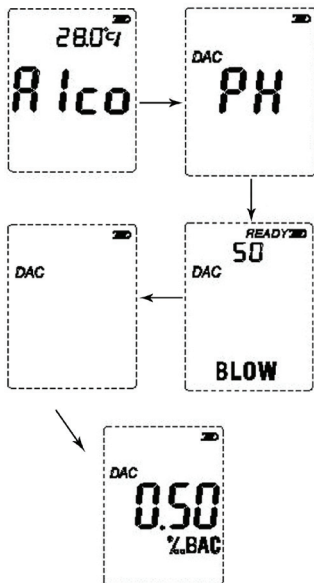
Operation

- Press ◀ key for one second can turn on analyzer and press ◀ key for two seconds will turn off analyzer.
- Press the **OK** Key for approximately 2 seconds to activate sensor-warm-up process. **"PH"** flashes for few seconds and then **"READY"** & **"BLOW"** flash alternatively for about 60 seconds. User is required to perform the alcohol test within this period.
- When ready, user should blow continuously through the blow tube for approximately 5 seconds. Auto detect your breath sample (or press OK key once) and stop blowing after you hear a 'beep' tone. **"DAC"** flashes when analyzing the breath sample. The final result will be shown together with three blinking **"DAC"**.
- Your test result will be displayed on the LCD within 10 seconds.
- Hold ▼ key and **OK** key while install the battery into the battery compartment to change alcohol unit (%o BAC, mg/L, % BAC).
- Memory readings: press ▲ key to recall the last 25 memories. If memories full, **"MEMORY"** flashes. Press

and hold ▲ key for 1 sec and clear all memories. The **"MEMORY"** and **"Clr"** will flash. **"----"** shown on display means all memories are being erased.

- In DAC mode, press ▲ or ▼ key to scroll forward or backward the 25 memory readings. Hold ▲ key for 1 sec to clear the memory readings in DAC mode.

- The analyzer will turn off automatically after 2 minutes.



Important Notes



- When unused for a long time or at a low temperature, the machine will take longer to warm up time.
- After 5 consecutive tests, allow the device to rest for 2 minutes.
- Please store in a dry environment at room temperature.
- Avoid extreme heat or long term sun exposure..
- When battery indicator flashes, charge it.
- If the difference between two successive readings is $>0.01\%$ (0.1%), user should test again.
- During the breath sampling, do NOT block the outlet.

Specification

- Fuel cell Sensor
- Display Range: 0.000 ‰-4.000‰ (0.000%-0.400% BAC or 2.000 mg/l BRAC)
- Power Input: 3.7V Li-Battery
- Display: Digital LCD display with bi-color Backlighting.
- Auto Power Off: 2 minutes.
- Breath Sampling: about 5 seconds continuous breath sample @ 20 L/min flow rate.
- Dimension: 130*29*60 mm.
- Weight: 130 g (without battery).
- Operating temperature: -5 C⁰ to +45 C⁰
- Agency Approval: CE
- Accessory: 2 mouth pieces, hand stripe, USB cable, car charger.

Battery Charge

Step 1. Please connect the USB cable to the USB socket of tester, press and hold the ◀ key for 1 second to turn on the machine and activate battery charging.

Step 2. When charging, the  will flash. It will take 5-6 hours to charge full. After charge full, the  will stop flashing.



Alert Signals

1. A measurement of less than 0.05‰BAC (0.023mg/l or 0.005% BAC) will show 0.000 ‰ BAC (0.000 mg/l or 0.000 % BAC) if the concentration detected is less than 0.05‰ BAC.

2. A measurement between 0.05‰ (0.023mg/l or 0.005% BAC) & 4.00‰BAC (1.904mg/l or 0.400% BAC) will show digital readings. The analyzer beeps. Red backlight flashes alternatively. The LCD will keep the RED backlight.

3. A measurement above 4.00‰BAC (1.904mg/l or 0.400% BAC), "HI" will show on the display. Red backlight flashes alternatively. The LCD will keep the RED backlight.

YOU ARE PROHIBITED TO DRIVE IF YOU EXCEEDED THE ALLOWED FIGURES.

Precautions

Your blood alcohol content (BAC) may change within minutes

- Do not use this device to determine if you can drive.
- Do not share with friends. This unit is designed for personal use for accuracy and hygienic considerations.
- After drinking, it is recommended to last after 20 minutes, it is because 20 minutes needed approximately for alcohol to be absorbed into blood from the digestive organs, and residual alcohol remaining in the mouth takes this long to dissipate.
- For accurate result, do not repeat next testing within 3 minutes after last time.
- Do not smoke and eat for 20 minutes prior testing.
- Do not use chemicals to clean the tester directly. For cleaning the mouth piece please use the dry material or paper napkin.
- Do not blowing liquid into the breath pipe.
- Do not use any excitant substances near the tester, such as paint, insecticides, alcohol.
- Do not place the tester in the closed environment with contaminated air.
- Each individual's body responds differently to alcohol. Drink one glass of wine somebody can feel slightly drunken, somebody can feel heavily drunken.
- Diabetes or low-calorie diet or other factors are

leading to the rising of the concentration of ketones in exhalation and can cause false positive results.

- Any of Alcohol testers doesn't give the 100% of guarantee of the accurate results. The most accurate results give blood measuring test. That's why if the road patrol has stopped you, and alcohol tester showed the presence of alcohol in blood, require the blood test.
- Reports of World's Health Organization shows that if the alcohol concentration reaches the 0.08 g/ 100 ml, than the risk of road accidents increases in 2.5 times to compare if there is no alcohol in blood. If the alcohol concentration in blood reaches 0.1 g/100 ml, risk of road accidents increases in 4.7 times, than there is no alcohol in blood. Even if the slight quantity of alcohol is drunken it increases risk of road accidents in 2 times.
- The unit is designed to be used as an aid to promote reasonable driving. It should not be used in anticipation of the use or operation of vehicles, machinery, or equipment. The unit makes no references whatsoever to blood alcohol content or other such measures of intoxication promulgated by government, medical or other agencies or bodies. The result of this alcohol gives BAC for reference only; manufacturer does not to take any legal responsibility.
- Test results of alcohol tester are not probative.
- Don't drive in a drunk condition of any degree of intoxication.
- You cannot use the test results in Court.

Warranty

The company-producer guarantees the normal work of device during the all warranty period if the device will be used according to the user manual.

Warranty period for this device is 6 months since the day of the selling through the commercial network. Time of service for this device is not less than 1 year.

The company-producer doesn't accept reclamations in case of the mechanical damage of device, in case of dismantle, wrong usage, or using not in a proper way. This device will serve you for many years if careful handling.

Company «Ritmix» has the right to change the Specification without notification.



www.ritmixrussia.ru