



CYBER



DRAGON 

Инструкция

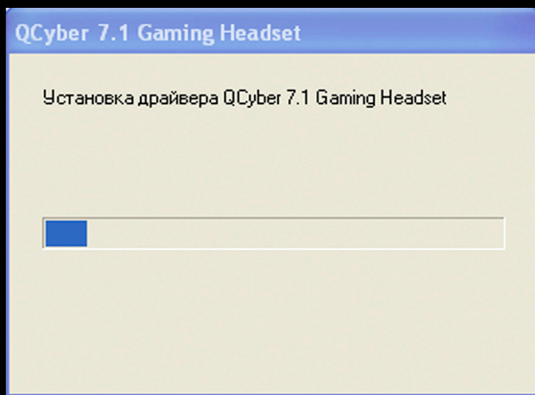


Особенности:

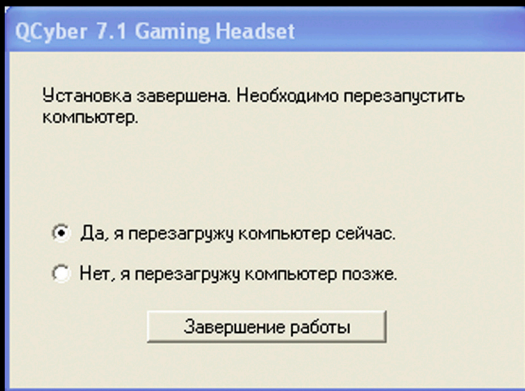
- Поддержка звукового эффекта 7.1 - Вибрационная система "VIB"
- Чувствительный складной микрофон - Надежное металлическое оголовье - 40 мм неодимовый динамик - Управление громкостью на гарнитуре - Наушники закрытого типа

Характеристики:

Разделение каналов:	≥ 60dB
Коэффициент нелинейных искажений:	≤ 0.1%
Рабочее напряжение:	USB 5V
Динамик:	Д 40
Чувствительность:	95dB±3dB
Частота:	20Hz-20KHz
Номинальная мощность:	100mW
Максимальная мощность:	600mW
Микрофон:	Ø9.7 X 4.5 mm
Чувствительность:	-39±3dB
Директива:	Узконаправленный
Кабель:	2m
Разъем:	USB
Размер (без упаковки):	210 X 170 X 90 мм
Вес (без упаковки):	400 гр
Поддержка с ОС:	Windows ME/2000/ XP/Vista/7

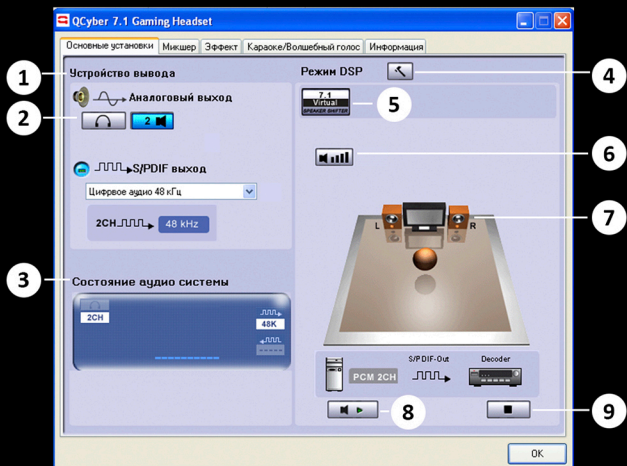


- 1) Перед установкой сохраните файл приложения
- 2) Перед установкой драйвера подсоедините гарнитуру к интерфейсу USB, найдите файл "Set up.exe", запустите его двойным кликом
- 3) После начала установки нажмите "Next" \ "Далее"

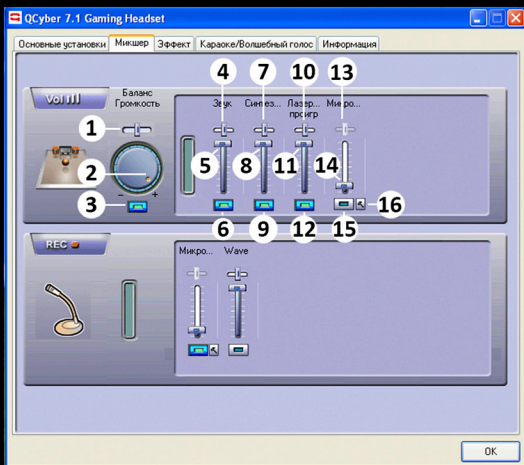


4) После завершения установки нажмите "OK" и перезагрузите компьютер

- (1). Для подключения гарнитуры используйте тот же разъем USB, который вы использовали при установке. Подключение гарнитуры к другому порту USB требует переустановки драйвера
- (2). Отключение гарнитуры при воспроизведении музыки или видео может привести к нестабильной работе устройства. Перед отключением гарнитуры от ПК рекомендуется закрыть активные мультимедиа приложения.

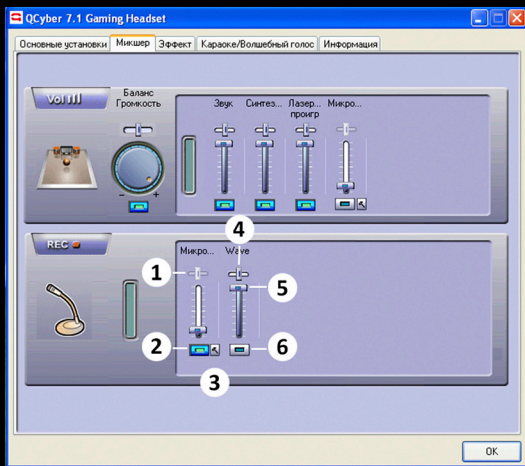


- 1)** Аналоговый выход - выбор данного меню позволяет настраивать каналы аналогового выхода.
- 2)** Настройки аналогового канала - данный пункт позволяет настроить гарнитуру в режиме 2, 4, 6 или 8 динамиков. Рекомендуется выбирать 6 динамиков.
- 3)** Отображение подключения аудио и микрофона - индикация носит информационный характер, ее можно отключить.
- 4)** Режим DSP.
- 5)** Выбор динамика - откройте настройки динамика и выберите нужный вам.
- 6)** Цифровая панель звука - позволяет настроить уровень громкости каждого канала
- 7)** Тестирование каналов и динамиков - отображение каналов аналоговых выходов. Для начала теста кликните по динамику
- 8)** Автоматический тест звука
- 9)** Прервать тестирование звука



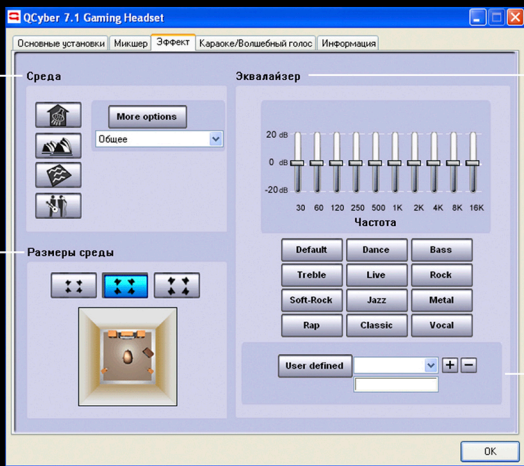
Рабочий интерфейс микшера служит для расширенных настроек звука и микрофона.

- 1) Balance control
- 2) Volume control
- 3) Volume switch
- 4) Waveform volume balance
- 5) Waveform volume control
- 6) Waveform volume switch
- 7) Software synthesizer volume balance
- 8) Software synthesizer volume control
- 9) Software synthesizer volume switch



Настройки устройства звукозаписи

- 1) Microphone volume control
- 2) Microphone switch
- 3) Microphone Enhanced Module
- 4) Waveform volume balance
- 5) Waveform volume control
- 6) Waveform switch



Среда

- 1) Ванная
- 2) Концертный зал
- 3) Под водой
- 4) Музыкальный паб
- 5) Дополнительные 23 режима на выбор

Размеры среды

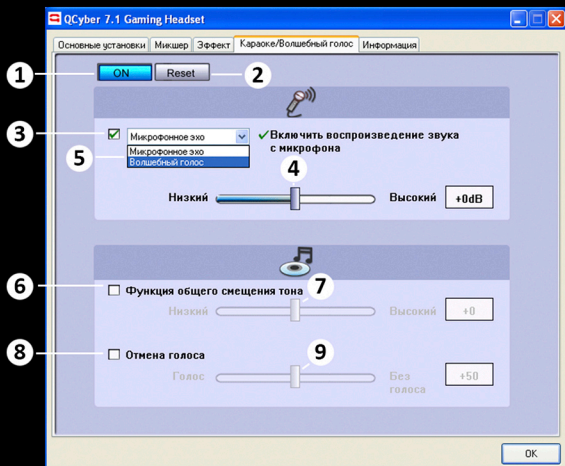
- 6) Малый
- 7) Средний
- 8) Большой

Эквалайзер

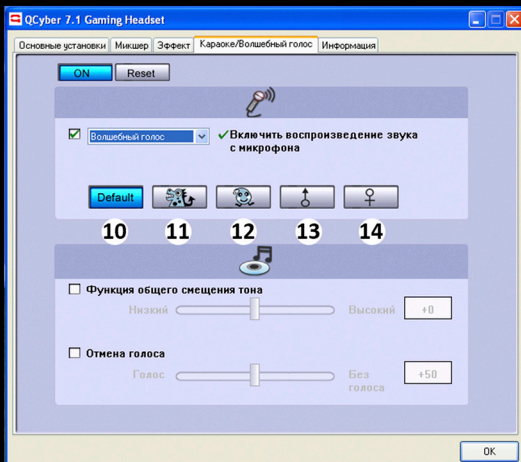
- 9) Настройка баланса
- 10) Режим по умолчанию
- 11) Танец
- 12) Басы
- 13) Верхний диапазон
- 14) Живое исполнение
- 15) Рок
- 16) Софт-рок
- 17) Джаз
- 18) Металл
- 19) Рэп
- 20) Классика
- 21) Вокал

Настройки пользователя

- 22) Настройки пользователя: эквалайзер
- 23) Выбор режима, созданного пользователем
- 24) Поле имени режима пользователя
- 25) Добавить новый режим пользователя
- 26) Удалить режим пользователя

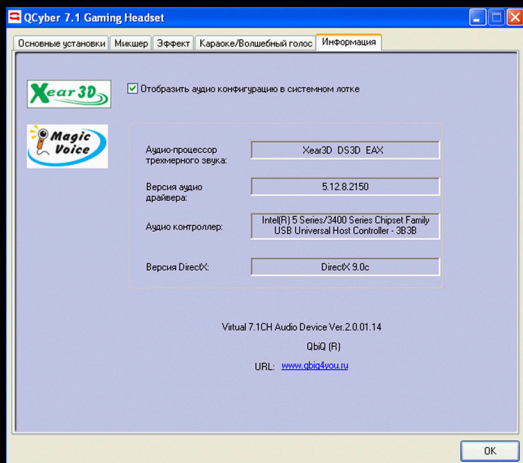


- 1) Включение/ выключение функции караоке
- 2) Восстановление настроек по умолчанию
- 3) Открытие функции "Эхо микрофона", ее регулировка
- 4) Контроль уровня функции "Эхо микрофона"
- 5) Меню "Волшебный голос"
- 6) Управление смещением тона
- 7) Регулировка тона
- 8) Функция "отмена голоса"
- 9) Регулировка подавления голоса



- 10) По умолчанию
- 11) Монстр
- 12) Комикс
- 13) Мужской
- 14) Женский

Примечание: в случае если Вы не используете функцию "Волшебный голос" в данный момент, повторно нажмите кнопку "On"





Примечание: во избежание снижения качества звука и проблем со слухом, пожалуйста, контролируйте уровень громкости. Прослушивание музыки на большой громкости приводит к снижению слуха.

Не используйте гарнитуру в течении слишком долгого времени.

www.q-cyber.com

 www.vk.com/qcyber

 www.facebook.com/qcyber

 www.twitter.com/q_cyber

info@q-cyber.com