

Pioneer

Приложение для дистанционного
управления для XDJ-R1

remotebox

<http://pioneerdj.com/support/>

На вебсайте Pioneer выше содержатся часто задаваемые вопросы, информация по программному обеспечению и различные типы информации и услуг, позволяющих использовать данное изделие более лучшим образом.

Инструкции по эксплуатации



remotebox

До начала

remotebox является приложением к смартфонам/планшетам, позволяющим осуществлять беспроводное подключение к XDJ-R1 и дистанционно управлять XDJ-R1.

Как следует читать данное руководство

В данном руководстве названия каналов и кнопок, указанные на изделии, названия меню в программном обеспечении, др., указаны в квадратных скобках ([]). (например, канал [MASTER], [ON/OFF], меню [File])

Операционная среда

Требуется iOS 4.3 или более поздней версии, совместимое с iPhone, iPod touch и iPad

Загрузка и установка remotebox

Загрузите приложение remotebox через мобильное устройство или компьютер, затем установите его на мобильное устройство.

- Приложение remotebox можно загрузить с App Store.

Панели remotebox

Экран меню



1 Панель выбора зоны управления

При выборе зоны управления и прикосновении к ней экран переключается на экран управления.

→ Экраны управления на стр. 6

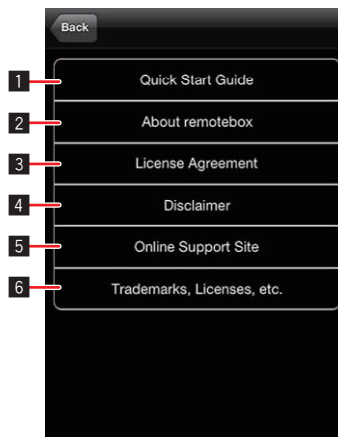
2 Кнопка Help

Используется для открытия экрана [Help].

3 Кнопка Settings

Используется для проверки и изменения различных настроек.

Экран Help



1 Краткое руководство пользователя

Используется для открытия Краткого руководства пользователя.

2 Об remotebox

Используется для отображения информации о версии приложения.

3 Лицензионное Соглашение

Используется для отображения лицензионного соглашения по программному обеспечению.

4 Ограничение ответственности

Используется для отображения заявления об ограничении ответственности.

5 Сайт поддержки в Интернет

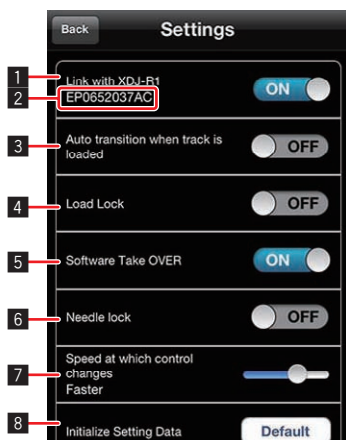
Используется для отображения страницы поддержки в Интернет.

6 Торговые марки, лицензии, др.

Используется для отображения торговых марок, лицензий, др.

Экран Settings

На экране [Settings] можно менять различные настройки.



1 Связь с XDJ-R1

Используется для включения и отключения подключения с XDJ-R1.

2 SSID подключенного XDJ-R1

3 Автоматический переход при загрузке дорожки

Включает или отключает режим автоматического переключения на экран деки при загрузке дорожек на деку.

4 Блокировка загрузки

Включает или отключает режим загрузки новых дорожек на деку, на которой воспроизводится дорожка.

5 ПРИНЯТИЕ программного обеспечения

Используется для включения и отключения функции передачи управления программному обеспечению при управлении XDJ-R1.

6 Блокировка иглы

Используется для включения и отключения функции блокировки иглы.

7 Скорость регулировки ручки

Устанавливает скорость, с которой управляются органы управления remotedeck при их перетягивании.

8 Вернуться к настройкам по умолчанию

Сбрасывает настройки на экране [Settings] на их настройки по умолчанию.

Основное управление

Настройка подключения к беспроводной сети LAN на XDJ-R1

- Выполните процедуру ниже на XDJ-R1. Также смотрите инструкции по эксплуатации к XDJ-R1.

1 Нажимайте кнопку [INFO(UTILITY)] более 1 секунды.

2 Вращая поворотный селектор, выберите [WLAN INFO], затем нажмите поворотный селектор.

3 Вращая поворотный селектор, выберите [SSID], затем нажмите поворотный селектор.

Выпишите [SSID] для будущих справок.

- Отображаются первые 9 знаков [SSID]. Вращая поворотный селектор, отобразите часть, которая не была изначально отображена.

4 Нажмите кнопку [BACK(TOP)].

Нажмите для возврата к предыдущему экрану.

5 Вращая поворотный селектор, выберите [PASSWORD], затем нажмите поворотный селектор.

Выпишите [PASSWORD] для будущих справок.

6 В настройках подключения к беспроводной сети LAN на мобильном устройстве или компьютере отобразите [SSID], которые можно подключить.

- Подробнее о поиске или отображении [SSID], которые можно подключить смотрите инструкции по эксплуатации к устройству.

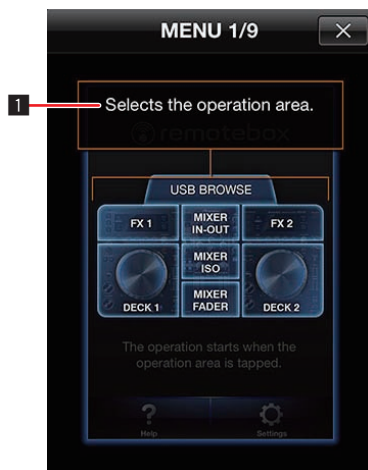
7 На мобильном устройстве или компьютере выберите [SSID], отмеченный на шаге 3.

8 Введите пароль, выписанный на шаге 5.

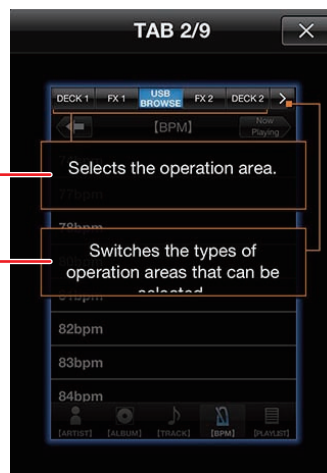
- Для безопасности поменяйте пароль, установленный по умолчанию. Подробнее об изменении пароля смотрите инструкции по эксплуатации к XDJ-R1.

Экран QUICK START GUIDE

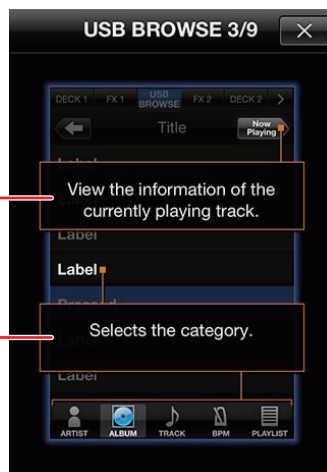
На экране [QUICK START GUIDE] содержатся упрощенные инструкции по эксплуатации для соответствующих экранов управления.



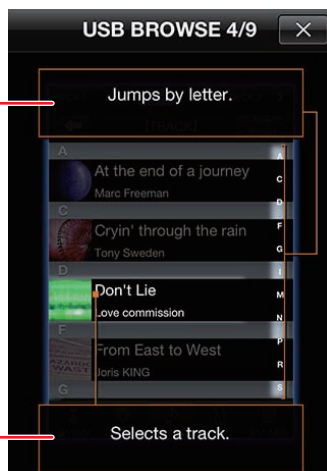
- 1** Выберите зону управления.



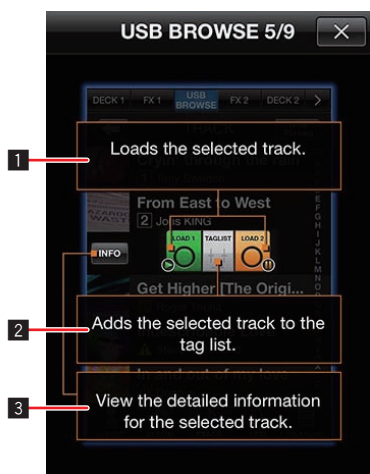
- 1** Используется для выбора зоны управления.
2 Используется для переключения типов зон управления, которые могут выбираться.



- 1** Используется для отображения информации о текущей воспроизводимой дорожке.
2 Используется для выбора категории.



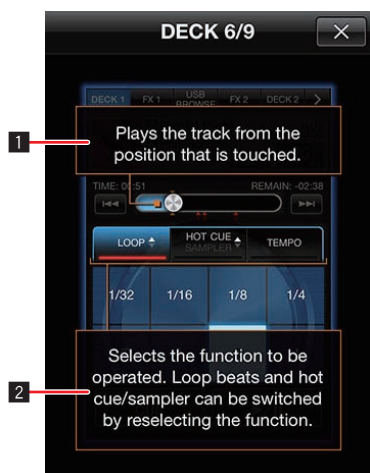
- 1** Используется для перехода по буквам.
2 Используется для выбора дорожки.



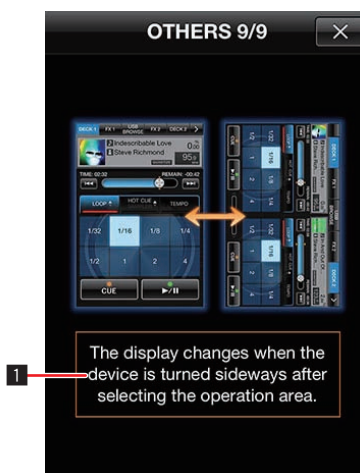
- 1 Используется для загрузки выбранной дорожки.
- 2 Используется для добавления выбранных дорожек в TAG LIST. В Playlist создается TAG LIST.
- 3 Используется для отображения подробной информации о выбранной дорожке.



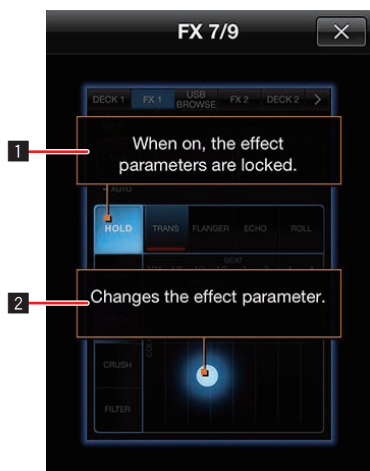
- 1 Касательно всех органов управления, уровень можно регулировать путем вертикального перетягивания.



- 1 Используется для воспроизведения дорожки с позиции, где было прикосновение.
- 2 Используется для выбора функции для управления. Снова прикоснитесь к выбранному ярлыку для переключения количества ударов петли, переключения между функциями метки быстрого доступа и сэмплера, др.



- 1 Дисплей переключается при поперечном вращении мобильного устройства после выбора зоны управления.



- 1 При включении параметры эффекта блокируются.
- 2 Используется для переключения параметров эффекта.

Экраны управления

XDJ-R1 можно дистанционно управлять с помощью экранов управления. Имеются четыре экрана управления: [BROWSE], [DECK], [FX] и [MIXER].

О дисплеях на смартфонах и планшетах

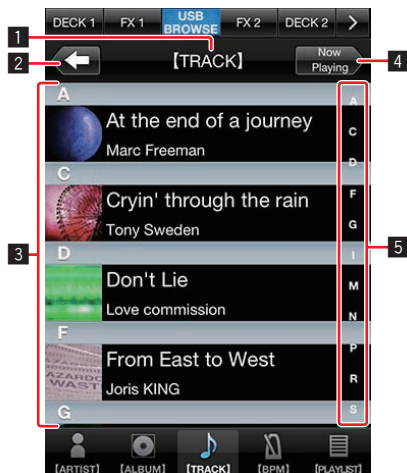
Дисплей различается при выборе [CD] или [USB] для носителя на XDJ-R1, чем при выборе [MIDI]. Более того, для каждого случая имеются одновременно вертикальные и горизонтальные дисплеи.

- На версии для смартфонов меню, экраны [Help] и [Settings] не могут отображаться горизонтально.
- Функцию QUANTIZE можно включать и отключать только на версии для планшетов.

Экран BROWSE

Данный экран используется для просмотра содержания на устройстве USB, подключенном к XDJ-R1.

Сохранив информацию библиотеки rekordbox на устройстве USB, можно будет отображать музыкальные файлы в категориях, установленных с помощью rekordbox (альбомы, исполнители, др.).



1 Наименование

Здесь отображается место (уровень), просматриваемый в данный момент.

2 Кнопка назад

Используется для возврата на уровень выше.

3 Зона дисплея

Здесь в виде списка отображаются альбомы, наименования, др., просматриваемые в данный момент в определенном месте (уровне). При прикосновении к дорожке отображается иконка загрузки, и дорожку можно будет загрузить, прикоснувшись к иконке загрузки.

4 Кнопка Now Playing

Используется для отображения текущего состояния воспроизведения XDJ-R1.

5 Переход по буквам

Используется для прокрутки списка на строку, начинающуюся с указанной буквы.


Организация музыки в списках воспроизведения

Для организации библиотеки можно создать списки воспроизведения в соответствии с требованиями к DJ исполнению.

* Функции создания списка воспроизведения, редактирования и сортировки могут использоваться только с rekordbox.

1 Прикоснитесь к категории [PLAYLIST].

Отображается список списков воспроизведения.

2 При прикосновении к  открывается поле ввода имени списка воспроизведения.

3 Введите имя списка воспроизведения, затем прикоснитесь к [Save].

Новый созданный список воспроизведения добавляется в категорию [PLAYLIST].

4 Прикоснитесь к вновь созданному списку воспроизведения и откройте его.

5 Прикоснитесь к [Edit] и затем прикоснитесь к 

Открывается панель выбора добавляемых дорожек.

6 Прикоснитесь к дорожкам, которые нужно добавить в список воспроизведения. (Можно выбрать несколько дорожек.)

7 Для завершения добавления дорожек прикоснитесь к [Done].

8 Для завершения редактирования списка воспроизведения прикоснитесь к [Done].




❖ Редактирование существующих списков воспроизведения

1 Прикоснитесь к категории [PLAYLIST].

Отображается список списков воспроизведения.

2 Прикоснитесь к списку воспроизведения, который нужно отредактировать и откройте его.

3 Прикоснитесь к [Edit], затем добавьте или удалите дорожки и измените порядок дорожек.

Иконка	Описание
	При прикосновении открывается панель выбора дорожек для добавления в списки воспроизведения.
	Путем перетаскивания можно изменить порядок дорожек.
	При прикосновении отображается [DELETE]. Для удаления дорожек прикоснитесь к [DELETE].


4 Для завершения редактирования списка воспроизведения прикоснитесь к [Done].

❖ Организация списков воспроизведения

1 Прикоснитесь к категории [PLAYLIST].



Отображается список списков воспроизведения.

2 Добавьте или удалите списки воспроизведения.

Иконка	Описание
	Используйте для создания нового списка воспроизведения.

- При смахивании имени списка воспроизведения отображается [Delete]. Для удаления выбранного списка воспроизведения прикоснитесь к [Delete].

3 Прикоснитесь к [Edit] для редактирования или перемещения имени списка воспроизведения.

Иконка	Описание
	Списки воспроизведения можно переместить путем перетаскивания.
	При прикосновении к данной иконке отображается [Delete]. Для удаления выбранного списка воспроизведения прикоснитесь к [Delete].

- При прикосновении к имени списка воспроизведения открывается поле ввода имени списка воспроизведения. Введите имя списка воспроизведения, затем прикоснитесь к [Save]. Имя списка воспроизведения изменяется.

4 Для завершения редактирования списков воспроизведения прикоснитесь к [Done].

Экран дисплея на планшетных устройствах

Ниже отображен экран горизонтального дисплея на планшетных устройствах.

- На версии для планшетов можно отображать два уровня и выбрать любой из двух уровней.



Экран DECK



1 Дисплей кнопки переключения информации/канала текущей воспроизводящей дорожки

- В режиме CD/USB
Здесь отображается информация по музыкальному файлу.
- В режиме MIDI
Канал переключается при каждом прикосновении к кнопке.

2 Площадка поиска по игле

Можно легко воспроизвести звучание в определенном месте, прикоснувшись пальцами к площадке поиска по игле в том месте. Можно быстро перейти на нужное место воспроизведения, передвигая пальцем вдоль площадки и не снимая его.
* Функция поиска по игле может использоваться только с remotebox.

3 Кнопки поиска дорожки <<<, >>>

Они действуют таким-же образом, как и кнопки [TRACK SEARCH <<<, >>>] на XDJ-R1.

4 Кнопки выбора функций

5 Кнопки управления функциями

6 Кнопка CUE

Она действует таким-же образом, как и кнопка [CUE] на XDJ-R1.

7 Кнопка >||

Она действует таким-же образом, как и кнопка [>||] на XDJ-R1.

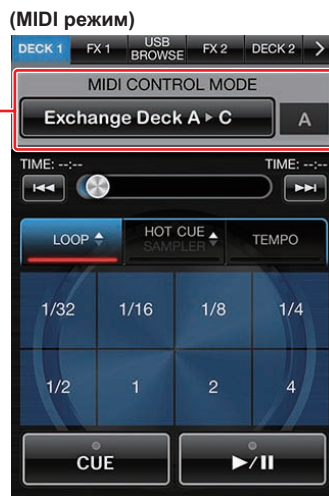
Операции с использованием кнопок выбора функции и управления функциями

Можно переключать [LOOP], [HOT CUE/SAMPLER] и [TEMPO].

❖ [LOOP]



Прикасаясь к [LOOP], можно выбрать один из двух типов количества ударов автоматической ударной петли. Можно изменить размер автоматической ударной петли, а также можно включать или отключать автоматическую ударную петлю, прикасаясь к кнопкам управления функциями.



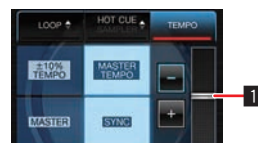
❖ [HOT CUE/SAMPLER]



Прикоснувшись к [HOT CUE/SAMPLER], можно выбрать режим метки быстрого доступа или сэмплера.

Метками быстрого доступа или сэмплерами можно управлять, прикасаясь к кнопкам управления функциями.

❖ [TEMPO]



Прикоснувшись к [TEMPO], можно выполнять операции, связанные с темпом и синхронизацией с помощью кнопок управления функциями.

- При двойном прикосновении к ползунку темпа, он возвращается на позицию, установленную по умолчанию.

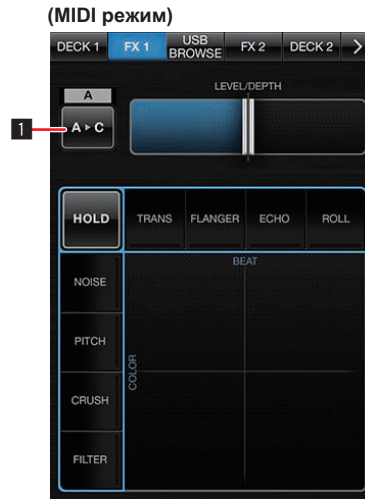
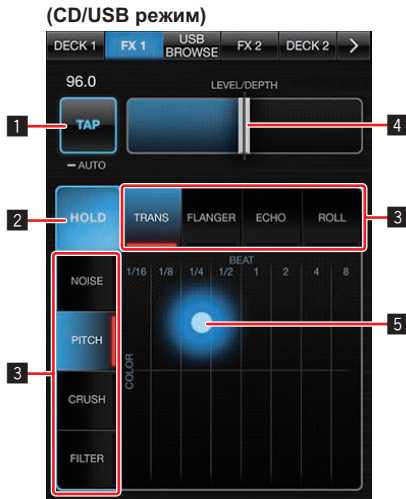
Экран дисплея на планшетных устройствах

Ниже отображен экран горизонтального дисплея на планшетных устройствах.



1 Кнопка QUANTIZE

Она действует таким-же образом, как и кнопка [QUANTIZE] на XDJ-R1.



1 Кнопка TAP/Кнопка переключения канала

- В режиме CD/USB
Они действуют таким-же образом, как и кнопка [TAP (AUTO)] на XDJ-R1.
- В режиме MIDI
Канал переключается при каждом прикосновении к кнопке.

2 Кнопка HOLD

Удерживает эффект. Включив кнопку [HOLD] и прикоснувшись к площадке X-Y и отпустив ее, можно оставить эффект включенным.

3 Кнопка COLOR FX SELECT (NOISE, PITCH, CRUSH, FILTER), Кнопка BEAT FX SELECT (TRANS, FLANGER, ECHO, ROLL)

Переключает тип ударного эффекта (BEAT FX) и цветового эффекта (COLOR FX).

4 Фейдер LEVEL/DEPTH

Регулирует количественный параметр функции BEAT FX.

- При двойном прикосновении фейдер [LEVEL/DEPTH] возвращается на позицию, установленную по умолчанию.

5 Площадка X-Y

С помощью площадки X-Y можно управлять параметрами двух выбранных эффектов.

Количество цветового эффекта (COLOR FX) можно регулировать в вертикальном направлении, размер ударного эффекта (BEAT FX) можно регулировать в горизонтальном направлении. Эффект остается включенным, пока все еще есть прикосновение к площадке X-Y, и отключается в момент снятия пальца с площадки.

Экран дисплея на планшетных устройствах

Ниже отображен экран горизонтального дисплея на планшетных устройствах.



Экран MIXER

(CD/USB режим)



(MIDI режим)



Экран MIXER в режиме CD/USB

- MIXER FADER: Можно управлять функциями CH TRIM, CH FADER и CROSS FADER.
- MIXER ISO: Можно управлять функциями CH ISO и CROSS FADER.
- MIXER IN-OUT: Можно управлять функциями MASTER, BOOTH, HEAD PHONE и AUX MIC.
- * При двойном прикосновении к органам управления или ползункам, они возвращаются на их позиции, установленные по умолчанию.

Экран MIXER в режиме MIDI

- MIXER FADER: Такой-же, как и для режима CD/USB.
- MIXER ISO: Такой-же, как и для режима CD/USB.
- MIXER IN-OUT: Такой-же, как и для режима CD/USB.
- * При двойном прикосновении к органам управления или ползункам, они возвращаются на их позиции, установленные по умолчанию.
- * Относительно функций MIXER FADER и MIXER ISO, канал переключается при каждом прикосновении к кнопке переключения канала **1**.

Экран дисплея на планшетных устройствах

Ниже отображен экран горизонтального дисплея на планшетных устройствах.



Другие неисправности

О торговых марках и зарегистрированных торговых марках

- Pioneer, rekordbox и remotebox являются торговыми марками или зарегистрированными торговыми марками PIONEER CORPORATION.
- Apple, iPad, iPod, iPod touch, iPhone, iTunes, Safari, Finder, Mac, Macintosh и Mac OS являются торговыми марками компании Apple Inc., зарегистрированными в США и других странах.
- iOS является торговой маркой, право на торговую марку которой в США и определенных других странах принадлежит Cisco.

Указанные здесь названия компаний и изделий являются торговыми марками их соответствующих владельцев.

Предупреждения по авторским правам

Выполненные вами записи предназначены для вашего личного удовольствия и по законам о защите авторских прав не могут использоваться без согласия владельца авторских прав.

- Музыка, записанная на CD дисках, др., защищается законами о защите авторских прав отдельных стран и международными соглашениями. Ответственность за легальное использование записанной музыки полностью лежит на человеке, выполнившим запись.
- При обращении с музыкой, загруженной с Интернета, др., загрузивший музыку человек несет полную ответственность за использование музыки в соответствии с контрактом, заключенным с сайтом загрузки.

Использование сайта поддержки

Перед направлением запросов по процедурам управления и техническим вопросам по remotebox просьба изучить инструкции по эксплуатации к remotebox. Также прочтите раздел часто задаваемых вопросов к XDJ-R1 на сайте Pioneer DJ Global.

<Сайт Pioneer DJ Global>

<http://pioneerdj.com/support/>

- PIONEER CORPORATION собирает ваши личные данные для следующих целей:
 - 1 Обеспечение технической поддержки купленного изделия
 - 2 Информирование об изделиях или событиях по электронной почте
 - 3 Сбор отзывов от клиентов во время исследования с целью планирования ассортимента изделий
- Ваши личные данные хранятся в конфиденциальности в соответствии с политикой о неразглашении, разработанной нашей компанией.
- Информацию по политике Pioneer по защите частной информации можно увидеть на сайте Pioneer DJ Global.
- При выполнении запросов относительно данного программного обеспечения обязательно укажите название модели и имя производителя вашего мобильного устройства, подключенного периферийного оборудования и используемой версии операционной системы, а также предоставьте точное описание проблемы и признаки, с которыми вы столкнулись.
 - Для информации по конфигурации компьютера с периферийными устройствами не производства Pioneer с целью получения соответствующей технической поддержки обращайтесь к соответствующему производителю или продавцу.
- Pioneer планирует предоставить обновления версии для улучшения функциональности и производительности программного обеспечения в будущем. Рекомендуем выполнять данные обновления и всегда использовать наиболее свежую версию программного обеспечения.

© PIONEER CORPORATION, 2013.

Все права защищены.

Корпорация Пайонир

1-1, Син-Огура, Сайвай-ку, г. Кавасаки, префектура Канагава, 212-0031, Япония

<DRI1118-A>