

GoGear



SA4310

SA4320

SA4340

без FM-тюнера

SA4315

SA4325

SA4345

с FM-тюнером

Поздравляем с покупкой и приветствуем в клубе Philips!
Для получения максимальной поддержки, предлагаемой Philips, зарегистрируйте Ваше изделие в www.philips.com/welcome

Аудиоплеер

PHILIPS

Нужна помощь?

Зайдите на сайт

www.philips.com/welcome

Здесь вы сможете посмотреть все вспомогательные материалы, такие как руководства пользователя, flash-учебники, последние программные обновления и ответы на часто задаваемые вопросы.

Содержание

1	Важная информация по безопасности	3
2	Ваш новый плеер	7
2.1	Содержимое упаковки	7
2.2	Регистрация изделия	7
3	Начало работы	8
3.1	Обзор органов управления и соединений	8
3.2	Главное меню	9
3.3	Установка	9
3.4	Подключение и зарядка	10
3.4.1	Зарядите батарею плеера	10
3.4.2	Индикация заряда батареи	10
3.5	Передача	11
3.6	Эксплуатация	11
4	Организация и передача музыки с помощью Windows Media Player 11	12
4.1	О программе Windows Media Player 11	12
4.1.1	Перед установкой Windows Media Player 11 (опционально)	12
4.1.2	Установка Windows Media Player 11	13
4.1.3	Откат к предыдущей версии Windows Media Player	16
4.1.4	Более подробная информация об откате к предыдущей версии Windows Media Player	17
4.2	Передача музыки	17
4.2.1	Добавление музыкальных файлов в Библиотеку Windows Media Player	18
4.2.2	Переключение между музыкальной библиотекой в Windows Media Player и вашим плеером	19
4.2.3	Копирование песен с компакт-диска	20
4.2.4	Покупка музыки в Интернете	22
4.3	Синхронизация содержимого Windows Media с плеером	23
4.3.1	Настройка плеера	24
4.3.2	Переключение между автоматической и ручной синхронизацией	24
4.3.3	Выбор и определение приоритетности автоматически синхронизируемых элементов	25
4.3.4	Выбор файлов и списков воспроизведения для ручной синхронизации	26
4.3.5	Перемешивание вручную синхронизируемых элементов на плеере	28
4.3.6	Копирование файлов с плеера на компьютер	29

Содержание

4.4	Организация песен и списков воспроизведения в Windows Media Player	29
4.4.1	Поиск музыки с помощью Windows Media Player	29
4.4.2	Удаление файлов и списков воспроизведения из библиотеки Windows Media Player	29
4.4.3	Удаление файлов и списков воспроизведения с плеера	30
4.4.4	Редактирование сведений о композиции в Windows Media Player	31
4.4.5	Форматирование плеера с помощью Windows Media Player	32
5	Подробные сведения об эксплуатации	33
5.1	Музыкальный режим	33
5.1.1	Органы управления	33
5.1.2	Функции воспроизведения	34
5.1.3	Просмотр папок	34
5.1.4	Эквалайзеры	35
5.2	Радио	36
5.2.1	Автоматическая настройка	36
5.2.2	Воспроизведение предварительно настроенной радиостанции	37
5.3	РЗаписи	37
5.3.1	Выполнение записи	37
5.3.2	Воспроизведение записей	38
5.3.3	Загрузка записей на компьютер	38
5.3.4	Удаление записей	38
5.4	Эффекты подсветки	38
5.5	Настройки	39
5.6	Использование плеера для хранения и переноса файлов данных	40
6	Обновление плеера	41
6.1	Ручная проверка версии встроенной программы	41
7	Часто задаваемые вопросы	42
8	Технические параметры	44
9	Глоссарий	46

* Радио FM доступно только в некоторых региональных версиях.

I Важная информация по безопасности

Уход

Предотвращение повреждения или сбоев в работе

- Не подвергайте изделие чрезмерному нагреву от нагревательных приборов или прямых солнечных лучей.
- Не роняйте проигрыватель и Не допускайте падения на него других предметов.
- Не опускайте проигрыватель в воду. Не подвергайте гнездо наушников или батарейный отсек воздействию влаги, так как это может привести к неисправности устройства.
- Не пользуйтесь никакими чистящими средствами, содержащими спирт, аммиак, бензол или абразивные вещества, поскольку это может повредить проигрыватель.
- Использование мобильных телефонов вблизи устройства может вызвать помехи в его работе.
- Создавайте резервные копии файлов. Обязательно сохраняйте исходные файлы, загружаемые на устройство. Philips не несет ответственности за потерю данных в случае повреждения изделия или невозможности считывания.

Рабочая температура и температура хранения

- Устройство следует использовать в помещении с температурой от 0 до 35°C (от 32 до 95°F).
- Устройство следует хранить в помещении с температурой от -20 до 45°C (от -4 до 113°F).
- При использовании в условиях низкой температуры срок службы батареи может сократиться.

Детали для замены/ аксессуары

Посетите сайт www.philips.com/support или обратитесь в нашу Справочную службу (номер телефона можно найти на первой странице данного руководства), чтобы заказать детали для замены/ аксессуары.

Правила безопасности при прослушивании

Слушайте при умеренной громкости.

- Использование наушников при высокой громкости может повредить слух. Данное изделие издает звуки в децибельном диапазоне, который может привести к потере слуха у здорового человека даже при длительности воздействия менее минуты. Более высокие уровни громкости рекомендуются лицам, уже страдающим определенной потерей слуха.



- Звук может быть обманчивым. Постепенно "комфортный уровень" слуха адаптируется к высокой громкости. Поэтому после длительного прослушивания "нормальный" звук может на самом деле быть громким и вредным для вашего слуха. Чтобы защитить себя, установите громкость на безопасный уровень, прежде чем ваш слух адаптируется, и оставьте ее на этом уровне.

Чтобы установить безопасный уровень громкости:

- Установите ручку громкости на малый уровень.
- Медленно повышайте громкость, пока звучание не станет комфортным и четким.

Прослушивание не должно превышать разумные сроки:

- Длительное воздействие звука, даже при нормальных "безопасных уровнях", может также привести к потере слуха.
- Следует разумно использовать аппаратуру и делать паузы в прослушивании.

Обязательно соблюдайте следующие правила при использовании наушников.

- Слушайте при умеренном уровне громкости в течение разумного промежутка времени.
- Не регулируйте громкость по мере адаптации слуха.
- Не повышайте громкость на столько, что не сможете слышать происходящее вокруг вас.
- Следует соблюдать осторожность или временно прекратить использование наушников в потенциально опасных ситуациях.
- Не используйте наушники во время управления транспортным средством, велосипедом, катания на скейтборде и т.д. - это может создать опасность на дороге. Кроме того, во многих странах это запрещено.

Информация об авторских правах

Все торговые марки и зарегистрированные торговые марки являются товарными знаками соответствующих компаний или организаций.

Несанкционированное копирование записей, загруженных из Интернета или записанных с компакт-дисков аудио, является нарушением законов авторского права и международных соглашений.

Несанкционированная запись защищенного от копирования материала, в том числе компьютерных программ, файлов, телеи радиопрограмм, а также фонограмм, может считаться нарушением законов об авторском праве и наказуемо в судебном порядке. Данное оборудование не должно использоваться в этих целях.

Это устройство защищено определенными правами на интеллектуальную собственность Microsoft Corporation. Использование данной технологии в других устройствах или ее распространение без лицензии корпорации Microsoft или ее авторизованного партнера запрещается.

Поставщики информации используют технологию цифрового управления правами для программного обеспечения Windows Media, содержащегося в этом устройстве ("WM-DRM"), с целью защиты целостности информации. Таким образом, их право

интеллектуальной собственности Microsoft Corporation, включая авторское право, в данном случае не нарушается. Данное устройство использует программное обеспечение WM-DRM ("WM-DRM Software") для воспроизведения защищенной информации. Если защита программного обеспечения WM-DRM Software на данном устройстве была нарушена, компания Microsoft может аннулировать (как по собственному требованию, так и по требованию владельцев защищенной информации) право пользователей WM-DRM Software на получение новых лицензий для копирования, отображения и/или воспроизведения защищенной информации. Аннулирование может также повлечь неспособность устройства передавать, хранить, копировать отображать и/или воспроизводить защищенную информацию, предварительно сохраненную на Устройстве. Аннулирование не влияет на способность WM-DRM Software воспроизводить незащищенную информацию. Список аннулированных лицензий по WM-DRM Software передается на устройство в момент загрузки лицензии для защиты информации по интернету или с персонального компьютера. Компания Microsoft может по поручению владельцев защищенной информации загрузить на устройство помимо такой лицензии списки аннулированных лицензий, приводящие к неспособности устройства копировать, отображать и/или воспроизводить защищенную информацию.

В случае аннулирования лицензии Philips попытается сделать доступными обновления программного обеспечения, позволяющие восстановить отчасти или полностью способность устройства передавать, получать доступ, копировать, отображать или воспроизводить защищенную информацию. Однако возможность сделать такие обновления доступными не зависит целиком от Philips. Philips не гарантирует, что после аннулирования лицензии подобные обновления программного обеспечения будут доступны. Если такие обновления не будут доступны, устройство не сможет передавать, получать доступ, копировать, отображать или воспроизводить защищенную информацию.

Кроме того, даже если такие обновления программного обеспечения доступны, они могут не снять с устройства ограничение по передаче, хранению, копированию, отображению и/или воспроизведению защищенной информации, предварительно сохраненной на Устройстве. В некоторых случаях можно передавать информацию с персонального компьютера. В противном случае необходимо приобрести полученную ранее, защищенную информацию.

В итоге Microsoft, владельцы защищенного содержимого и распространители защищенного содержимого могут запретить или ограничить доступ к защищенному содержимому. Они также могут лишить устройство возможности передавать, хранить, копировать и/или воспроизводить оплаченное и полученное защищенное содержимое. Никому из них не требуется ни ваше согласие, ни согласие или подтверждение Philips для запрета доступа к защищенному содержимому, отказа в доступе или его ограничения либо лишения устройства способности передавать, хранить, копировать и/или воспроизводить защищенное содержимое. Philips не гарантирует возможности передавать, хранить, копировать и/или воспроизводить защищенное содержимое.

PlaysForSure, Windows Media и логотип Windows являются торговыми марками или зарегистрированными торговыми марками корпорации Microsoft в США и/или других странах.

Информация об авторских правах

Все торговые марки и зарегистрированные торговые марки являются товарными знаками соответствующих компаний или организаций.

Несанкционированное копирование записей, загруженных из Интернета или записанных с компакт-дисков аудио, является нарушением законов авторского права и международных соглашений.

Несанкционированная запись защищенного от копирования материала, в том числе компьютерных программ, файлов, теле- и радиопрограмм, а также фонограмм, может считаться нарушением законов об авторском праве и наказуемо в судебном порядке. Данное оборудован

Утилизация вышедшего из употребления оборудования



Данное изделие сконструировано и изготовлено из высококачественных материалов и компонентов, которые подлежат переработке и вторичному использованию.

Если изделие маркировано знаком с изображением перечеркнутого мусорного бака на колесах, это означает, что изделие соответствует директиве Европейского Союза 2002/96/ЕС.

Для утилизации электрических и электронных изделий необходимо получить сведения о местной отдельной системе сбора отходов.

Соблюдайте местные правила и не утилизируйте вышедшее из употребления оборудование вместе с обычными отходами. Надлежащая утилизация вышедшего из употребления устройства способствует предотвращению потенциально негативного влияния на окружающую среду и здоровье человека.

Модификации

Модификации, не разрешенные производителем, могут привести к лишению пользователей права на использование данного устройства.

Примечание для Европейского союза

Данное изделие соответствует требованиям по радиопомехам Европейского союза.

2 Ваш новый плеер

Данный плеер обладает следующими возможностями:

- Воспроизведение MP3 и WMA
- FM-радио*
- Запись голоса

2.1 Содержимое упаковки

Следующие аксессуары включены в комплектацию плеера:



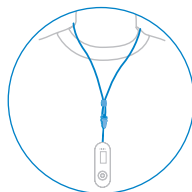
Плеер



Наушники



Кабель-удлинитель USB



Шнурок



Руководство по быстрому началу работы



Компакт-диск, содержащий Windows Media Player 11, Philips Device Manager (Менеджер устройства Philips) руководство пользователя и часто задаваемые вопросы

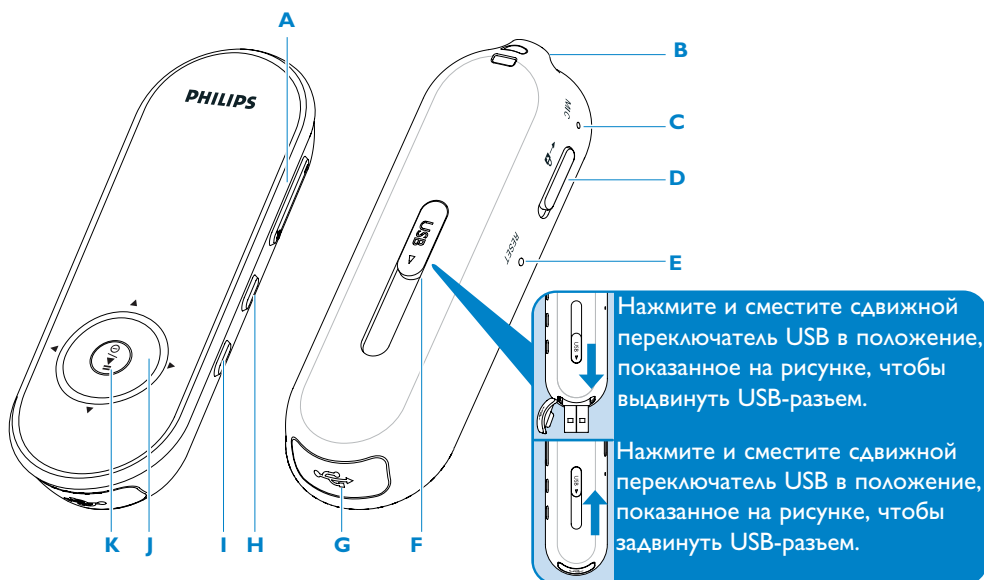
2.2 Регистрация изделия

Настоятельно рекомендуется зарегистрировать изделие, чтобы получить доступ к бесплатным обновлениям. Зарегистрировать изделие следует на сайте www.philips.com/welcome. После этого вас будут уведомлять о выходе новых обновлений.

* Радио FM доступно только в некоторых региональных версиях.

3 Начало работы





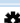
3.1 Обзор органов управления и соединений



A	- Vol +	Управление громкостью
B	🎧	Разъем для наушников
C	Микрофон	Для записи голоса
D	🔒 slider	Блокирует все клавиши кроме клавиш громкости
E	RESET	Сброс
F	USB slider	Нажмите и сдвиньте для получения доступа к USB
G		USB-разъем
H	REC	Пуск или остановка записи голоса
I	MENU	Нажмите для открытия меню / Возврат в предыдущее меню

J	◀	Возврат на один уровень меню или закрытие функции Во время воспроизведения песен / записи нажмите для перехода к предыдущей песне / записи или нажмите и удерживайте для перемотки назад.
	▶	Переход на один уровень меню вверх или выбор функции Во время воспроизведения песен / записи нажмите для перехода к следующей песне / записи или нажмите и удерживайте для перемотки вперед.
	▲	Прокрутка вверх по списку
	▼	Прокрутка вниз по списку
K	🔌/⏸	Включение / выключение питания и Воспроизведение / пауза, подтверждение настройки меню

3.2 Главное меню

Меню	Действие
 Музыка	Воспроизведение цифровых музыкальных композиций
 Радио*	Прослушивание FM-радио
 Запись	Создать или прослушать голосовые записи
 Просмотр папки	Поиск музыкальных композиций или записей по папкам
 Настройки	Индивидуальная настройка параметров плеера

3.3 Установка

! **Внимание** Обязательно установите программное обеспечение с прилагаемого компакт-диска, прежде чем подключить плеер.

Системные требования:

- Windows XP (SP2 или более поздней версии) или Vista
- Процессор класса Pentium III 800 МГц или выше
- 256 Мб RAM
- 200 Мб свободного пространства на жестком диске
- Подключение к Интернету (предпочтительно)
- Microsoft Internet Explorer 6.0 или выше
- Привод компакт-дисков
- USB-порт

! **Внимание** Для установки запуска данного программного обеспечения требуется **Windows XP Service Pack 2**.

Если этот пакет не установлен на ваш ПК, появится запрос на установку Service Pack. Обязательно установите его, завершите установку программного обеспечения и только потом подключите устройство.

Это очень важно для обеспечения надлежащей работы вашего плеера при подключении к ПК.

- 1 Вставьте компакт-диск, прилагаемый к изделию, в привод компакт-дисков ПК.
- 2 Выполните инструкции на экране, чтобы установить проигрыватель утилиту **Windows Media Player 11** и **Philips Device Manager** (Диспетчер устройств Philips).
- 3 Если программа установки не запустится автоматически, укажите путь к ней в **Проводнике Windows** и дважды щелкните файл, название которого заканчивается сочетанием .exe.

Потеряли компакт-диск? Не стоит беспокоиться, поскольку содержимое компакт-диска можно загрузить с сайта www.philips.com/support.

* Радио FM доступно только в некоторых региональных версиях.

3.4 Подключение и зарядка

3.4.1 Зарядите батарею плеера






- 1 Плеер оснащен встроенной перезаряжаемой USB-батареей. Чтобы зарядить плеер, нажмите и сдвиньте USB-разъем. Подключите плеер непосредственно к USB-порту компьютера.
> После подключения плеера появится экран USB-соединения.





- 2 Заряжайте плеер в течение 4 часов или пока значок батареи  (значок "вставить батарею") не перестанет мигать.**

3.4.2 Индикация заряда батареи

Приблизительные уровни заряда батареи указываются следующим образом:

-  Батарея полностью заряжена
-  Батарея заряжена на две трети
-  Батарея заряжена наполовину
-  Недостаточный заряд батареи
-  Батарея разряжена

 **Примечание** Когда батареи почти полностью разряжены, мигает  низкого заряда батареи. Плеер выключится менее чем через 60 секунд. Плеер сохранит все настройки и незавершенные записи перед выключением.

3.5 Передача


Можно передавать музыку в плеер с помощью Windows Media Player. См. подробности в разделе **Организация и передача музыки с помощью Windows Media Player II** данного руководства пользователя.

3.6 Эксплуатация

3.6.1 Включение и выключение питания

Для включения нажмите ►||, пока не появится экран приветствия Philips.

Чтобы выключить, нажмите и удерживайте ►||, пока экран не погаснет.



 **Совет** Плеер выключается автоматически, если он не используется или музыка или видео не воспроизводится в течение 10 минут.

3.6.2 Перемещение по меню

Плеер оснащен системой интуитивного навигационного меню для выполнения настроек и действий. Используйте ◀, ▶, ▲ и ▼ для перемещения по меню. Нажмите ►|| чтобы подтвердить выбор.

Действие	Выполнить
Возврат в предыдущее меню	Нажмите ◀ или MENU
Возврат в главное меню	Нажмите и удерживайте MENU
Просмотр меню	Нажмите ◀ или ▶
Прокрутка списка	Нажмите ▲ или ▼
Superscroll™	Нажмите и удерживайте ▲ или ▼
Выбор параметра	Нажмите ▶
Подтвердить выбор	Нажмите ►

3.6.3 Блокировка слайдера

Плеер имеет переключатель "Блокировка" для предотвращения случайных действий. При перемещении слайдера "Блокировка" в положение , когда питание включено, на экране отображается , и все функциональные клавиши отключаются, за исключением -VOL + для регулировки громкости. Переместите переключатель блокировки в положение разблокировки - кнопки начнут нормально функционировать.

4 Организация и передача музыки с помощью Windows Media Player 11

4.1 О программе Windows Media Player 11

Несмотря на то, что плеер поддерживает и **Windows Media Player 10**, рекомендуем использовать **Windows Media Player 11** для расширения мультимедийных возможностей, как компьютера, так и плеера.

Windows Media Player 11 - это универсальная программа для воспроизведения и записи, которая позволяет воспроизводить компакт-диски, записывать композиции с них на жесткий диск, передавать мультимедийные файлы в плеер и т.д. В данной главе описываются действия для успешной настройки и передачи музыки в плеер. Подробности см. в разделе "Справка Windows Media Player" на вашем компьютере или зайдите на www.microsoft.com/windows/windowsmedia/player/faq/default.mspx

! **Внимание** Убедитесь, что вы установили программу **Windows Media Player 11** с прилагаемого компакт-диска для передачи музыки.

Необходимо войти в систему как администратор или член группы администраторов для выполнения следующих действий. Подробности см. на сайте www.microsoft.com

4.1.1 Перед установкой Windows Media Player 11 (опционально)

Если необходимо, перед установкой **Windows Media Player 11** зайдите в раздел "Обновление Windows" и установите важные обновления, доступные для вашего компьютера.


Выполните следующие действия, если хотите сохранить мультимедийную информацию и рейтинги в ваших мультимедийных файлах, а также создать резервную копию существующих данных.

- 1 В **Windows Media Player 10** нажмите **Сервис** и щелкните **Параметры**.
- 2 Нажмите вкладку **Библиотека**, установите флажок **Сохранять оценки в общих настройках в файлах мультимедиа**.
 - > *Пользовательские рейтинги ваших песен будут сохранены в ваших мультимедийных файлах, а не в файле базы данных библиотеки (это может занять несколько минут).*
- 3 Нажмите **Сервис**, затем щелкните **Обработать сведения о файле мультимедиа**.
 - > *Это гарантирует немедленное сохранение ваших рейтингов (и любых изменений другой мультимедийной информации) в ваших мультимедийных файлах.*


- 4 Выберите **Пуск > Все программы > Стандартные > Служебные > Архивация данных** для создания резервной копии существующих данных.

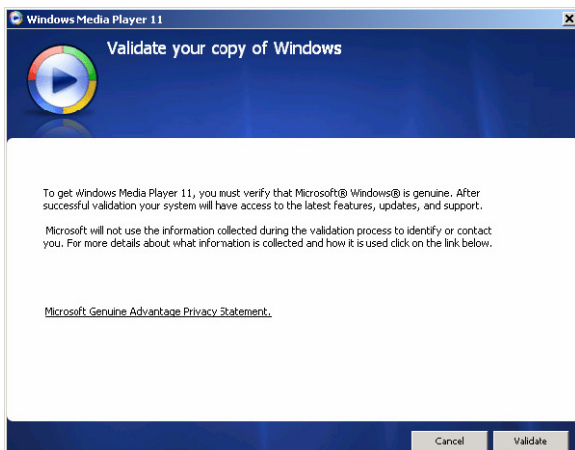
4.1.2 Установка Windows Media Player 11

- 1 Вставьте прилагаемый компакт-диск в дисковод ПК.

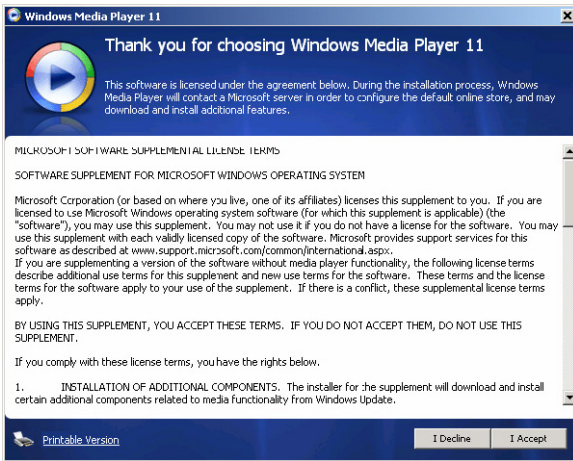
 **Примечание** Если программа установки не запустится автоматически, просмотрите содержимое компакт-диска через **Проводник Windows** и запустите программу, дважды щелкнув по файлу с расширением .exe.

- 2 Выполните инструкции на экране, чтобы установить проигрыватель **Windows Media Player 11**.

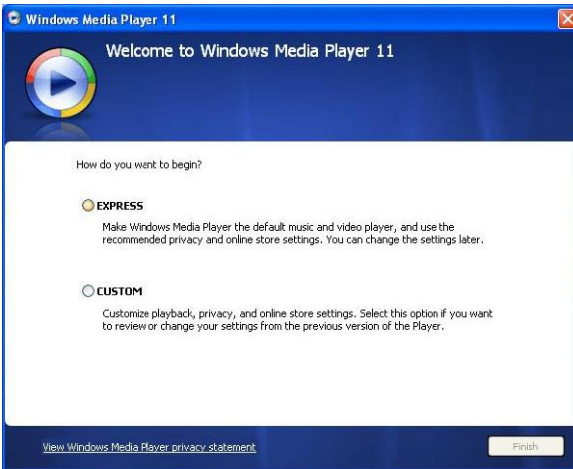
 **Примечание** Если во время установки появляются следующие диалоговые окна, прочтите тексты, прежде чем продолжить установку:



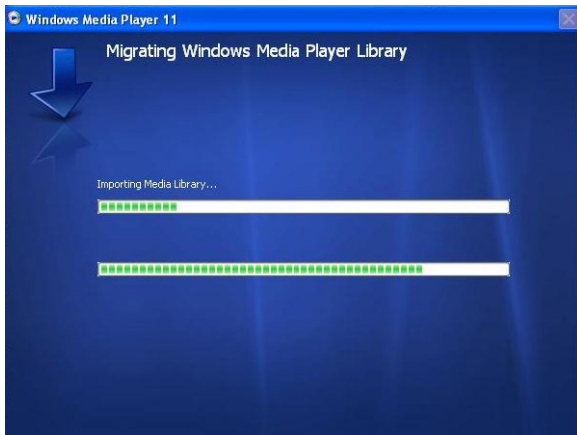
- 3 Нажмите **Проверить** для продолжения.



4 Нажмите **Я принимаю** для продолжения.



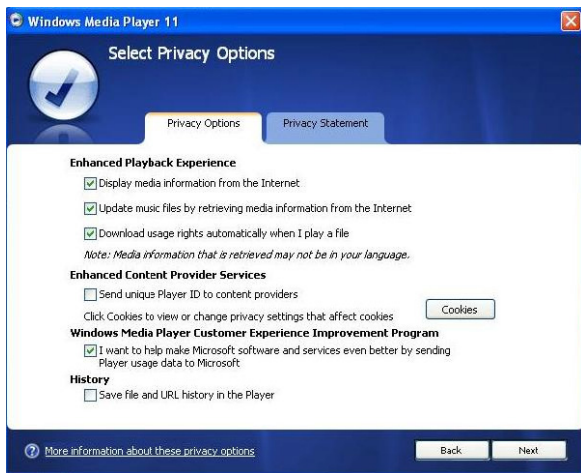
5 Выберите **ЭКСПРЕСС** и нажмите **Готово**.



Примечание Существующая мультимедийная библиотека передается в **Windows Media Player 11**. Это может занять несколько минут в зависимости от размера библиотеки.



6 Установите флажки для выбора типов файлов, которые вы хотите воспроизвести в **Windows Media Player** по умолчанию, или нажмите **Выбрать все** и затем - **Готово**.



- 7 Установите флажки для выбора параметров конфиденциальности и затем щелкните **Далее** для завершения необходимых настроек.

4.1.3 Откат к предыдущей версии Windows Media Player

Если возникли проблемы с **Windows Media Player 11**, можно просто выполнить откат к версии, ранее установленной на вашем компьютере.

- 1 Отсоедините плеер от компьютера.
- 2 Выберите **Пуск**, затем нажмите **Панель управления**.
- 3 В Панели управления выберите **Установка и удаление программ**.
- 4 Выберите **Windows Media Player 11** и нажмите **Удалить**.
- > *Появится диалоговое окно подтверждения.*
- 5 Нажмите **ОК**.
- 6 По окончании процесса отката (это может занять несколько минут) нажмите **Перезагрузить**.
- 7 Выберите **Пуск**, затем нажмите **Панель управления**.
- 8 В Панели управления выберите **Установка и удаление программ**.
- 9 Выберите **Windows Media Player 11 Runtime** и нажмите **Удалить**.
- > *Появится диалоговое окно подтверждения.*
- 10 Нажмите **ОК**.
- > *Появится второе диалоговое окно подтверждения.*
- 11 Нажмите **ОК**.

- 12 По окончании процесса отката (это может занять несколько минут) нажмите **Перезагрузить**.
- 13 Выберите **Пуск**, затем нажмите **Панель управления**.
- 14 В Панели управления выберите **Установка и удаление программ**.
- 15 Выберите **Microsoft User-Mode Driver Framework Feature Pack 1.0**, затем нажмите **Удалить**.
- 16 Следуйте инструкциям **Software Update Removal Wizard**.
- 17 Если появилось диалоговое окно Wudf01000, нажмите **Да** для продолжения. По окончании процесса удаления программного обеспечения (это может занять несколько минут) нажмите **Готово**.

4.1.4 Более подробная информация об откате к предыдущей версии Windows Media Player

Если вы выполняете откат к предыдущей версии **Windows Media Player**, и плеер более не обнаруживается Windows или **Windows Media Player**, выполните следующие действия:

- 1 Включите плеер и подключите его к компьютеру с помощью прилагаемого USB-кабеля.
 - 2 Щелкните правой кнопкой мыши по **Мой компьютер**, затем нажмите **Управление**.
 - 3 В левой панели нажмите **Диспетчер устройств**.
 - 4 В правой панели нажмите значок "+" рядом с надписью **Съемные ЗУ**.
 - 5 Щелкните правой кнопкой мыши **GoGear SA51xx**, затем нажмите **Удалить**.
 - 6 В диалоговом окне подтверждения нажмите **ОК** для удаления плеера.
 - 7 Отсоедините плеер от компьютера, проверьте, что он еще включен и затем снова подключите его к компьютеру.
- > *Windows обнаружит устройство и автоматически переустановит его. В течение одной - двух минут GoGear SA51xx появится в разделе "Съемные ЗУ" Диспетчера устройств.*

4.2 Передача музыки

Можно просматривать и управлять музыкальными файлами с помощью **Windows Media Player**.

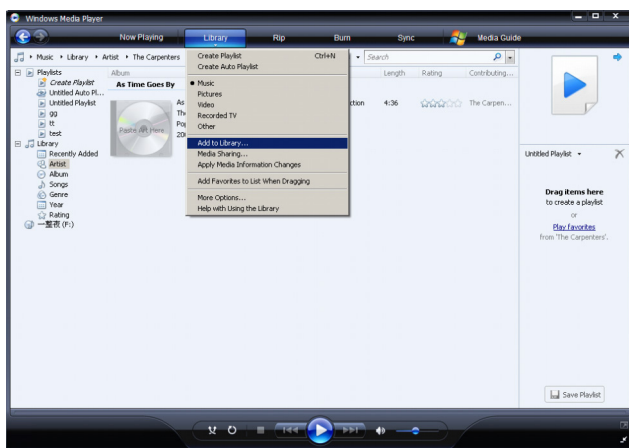
! **Внимание** Рекомендуем всегда использовать **Windows Media Player** для передачи музыки в плеер.

4.2.1 Добавление музыкальных файлов в Библиотеку Windows Media Player

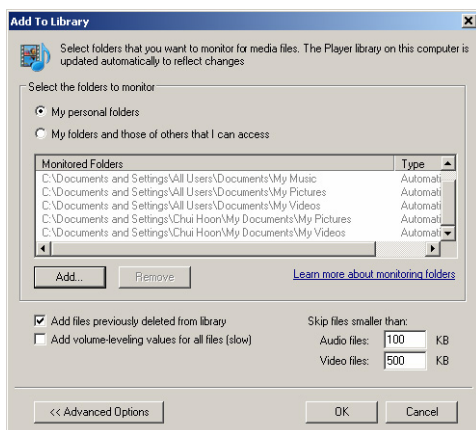
По умолчанию **Windows Media Player** автоматически загружает все музыкальные файлы, хранимые в папках **Моя музыка** в библиотеку. Если вы добавляете новые файлы в эти папки, они также будут автоматически добавлены в библиотеку.

Добавьте музыкальные файлы, хранимые в любом месте на вашем компьютере или в компьютерной сети

- 1 Выберите **Пуск > Все программы > Windows Media Player** для запуска программы **Windows Media Player**.
- 2 Нажмите стрелку вниз под вкладкой **Библиотека** и выберите **Добавить в библиотеку ...**



> Появится диалоговое окно **Добавить в библиотеку**.



- 3 Нажмите **<<Дополнительные параметры** для расширения диалогового окна.

4 Нажмите **Добавить...**

> *Появится диалоговое окно добавления.*

5 Выберите папку, в которой вы хранили музыкальные файлы, и нажмите **ОК**.

6 Вернитесь к диалоговому окну "Добавить" и нажмите **ОК**.

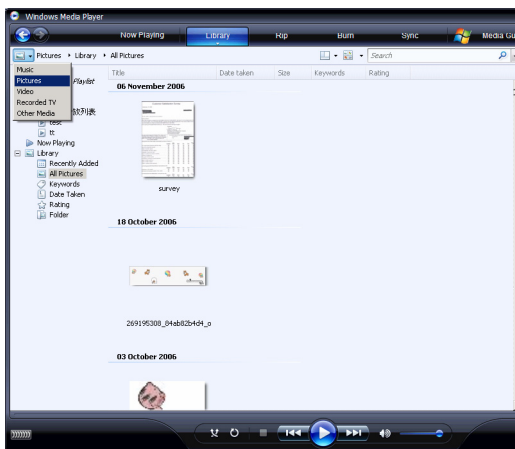
> **Windows Media Player** начнет просматривать папку и добавлять имеющиеся музыкальные файлы в библиотеку.

7 По окончании нажмите **Заккрыть**.

✳ **Совет** Windows Media Player настроен на пропуск аудиофайлов размером менее 100 КБ. Для учета файлов меньшего размера можно изменить настройки по умолчанию в диалоговом окне "Добавить в библиотеку".

4.2.2 Переключение между музыкальной библиотекой в Windows Media Player и вашим плеером

Для переключения между музыкальной библиотекой просто нажмите стрелку в левом верхнем углу **Windows Media Player** и выберите категорию для просмотра.



4.2.3 Копирование песен с компакт-диска

Чтобы перенести музыку с компакт-диска в плеер, следует сначала создать цифровые копии музыкальных композиций на компьютере. Этот процесс называется "копированием".

- 1 Запустите **Windows Media Player**.
- 2 Нажмите стрелку вниз под вкладкой **Копировать** и выберите **Формат** для выбора нужного формата.



- 3 Нажмите стрелку вниз под вкладкой **Копировать** и выберите **Битрейт** для выбора нужного битрейта.



❁ **Совет** Более высокий битрейт воспроизводит звук с лучшим качеством, но размер файла увеличивается. Рекомендованный формат для вашего плеера - 128 Кбит/с MP3 или 64 Кбит/с WMA.

4 Вставьте аудио компакт-диск в CD-привод компьютера.

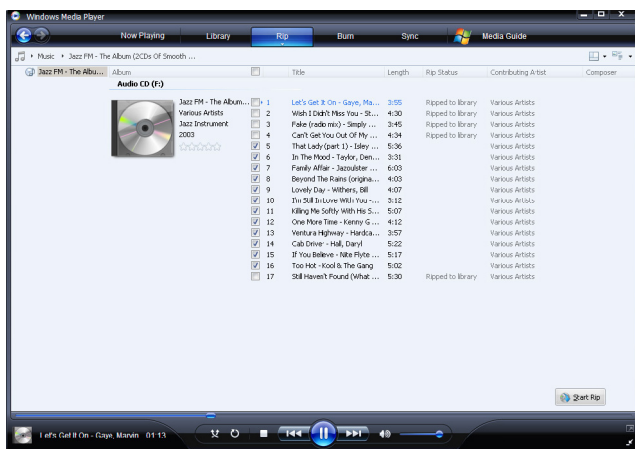
> Будут перечислены все композиции на компакт-диске. По умолчанию **Windows Media Player** начнет копирование всех песен на компакт-диске. Для изменения этого параметра нажмите стрелку вниз под вкладкой **Копировать** и выберите **Автоматически копировать вставленный CD > Никогда**.



Внимание Убедитесь, что вы подключены к Интернету перед началом копирования, чтобы **Windows Media Player** мог загрузить сведения об альбоме и композицию из онлайн-музыкальной базы данных. Если компьютер не подключен к Интернету, нужно будет ввести сведения об альбоме и композиции вручную.

Поскольку Windows Media Player не всегда может определить нужную песню на компакт-диске, а онлайн-музыкальная база данных не всегда может содержать правильную информацию (особенно о новых альбомах или альбомах менее известных исполнителей), возможно, потребуется вручную отредактировать или ввести информацию об альбоме и композиции. См. **Редактирование сведений о композиции в Windows Media Player**.

5 Выберите песни, которые вы хотите скопировать, поставив флажки.



6 Нажмите Начать копирование.

> Выбранные композиции преобразуются и добавляются в библиотеку **Windows Media Player**.

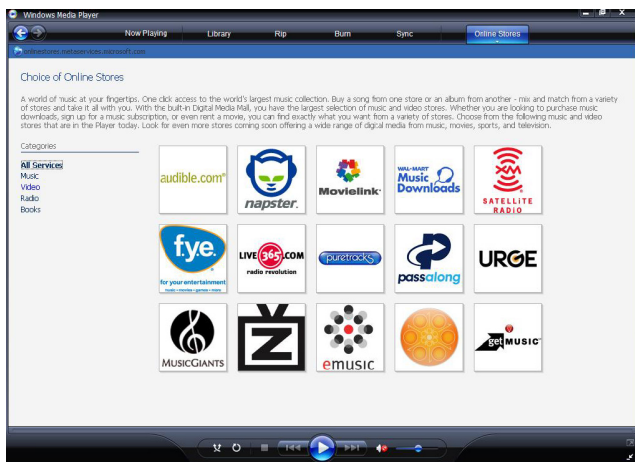
4.2.4 Покупка музыки в Интернете

Чтобы приобрести музыку в Интернете, выберите музыкальный магазин.

1 Запустите **Windows Media Player**.

2 Нажмите стрелку вниз под вкладкой **Путеводитель** и выберите **Просмотреть Интернет-магазины**.

3 Выберите магазин и выполните инструкции на экране.



 **Примечание** В зависимости от того, где вы находитесь, и какой язык используете, список магазинов может отличаться от представленного здесь.

> Приобретенная песня или альбом появится в библиотеке **Windows Media Player**.

4.3 Синхронизация содержимого Windows Media с плеером

Можно синхронизировать музыку в плеер с помощью **Windows Media Player**. Просто подключите плеер к компьютеру, используя прилагаемый USB-кабель, настройте синхронизацию, и вы сможете синхронизировать музыкальную библиотеку в плеер.

При первом подключении плеера к компьютеру **Windows Media Player** автоматически выберет способ синхронизации (автоматически или вручную), лучше всего подходящий для вашего плеера.

Автоматически Если на плеере есть достаточно места для хранения (как минимум 4 Гб свободного пространства), и вся мультимедийная библиотека уместится в плеер, она будет автоматически скопирована в него сразу после подключения плеера к компьютеру.

Вручную Если вся библиотека не уместится в плеер, появится запрос на выбор вручную отдельных файлов или списков воспроизведения, которые вы хотите передать в плеер.

4.3.1 Настройка плеера

- 1 Запустите **Windows Media Player**.
- 2 Включите плеер и затем подключите его к компьютеру с помощью прилагаемого USB-кабеля.
 - > Если появится запрос, выберите параметр для синхронизации устройства с помощью **Windows Media Player**.
- 3 Если **Windows Media Player** выберет автоматическую синхронизацию устройства, нажмите **Готово**.
 - > Вся библиотека будет синхронизирована с плеером. Затем при каждом подключении плеера к компьютеру синхронизация будет происходить автоматически. Можно также выбрать и определить приоритетность автоматически синхронизируемых элементов (см. **Выбор и определение приоритетности автоматически синхронизируемых элементов**).
- 4 Если **Windows Media Player** выберет ручную синхронизацию устройства, нажмите **Готово**.
 - > Затем нужно нажать вкладку **Синхронизация** и выбрать файлы и списки воспроизведения для ручной синхронизации (см. **4.3.4 Выбор файлов и списков воспроизведения для ручной синхронизации**).

! **Внимание** Не отсоединяйте плеер во время передачи данных. Если вы отсоедините плеер, передача будет прервана, и Windows, возможно, не распознает плеер после этого. Для устранения проблемы выполните действия 1 - 7, указанные в разделе **4.1.4 Откат к предыдущей версии плеера**.

4.3.2 Переключение между автоматической и ручной синхронизацией

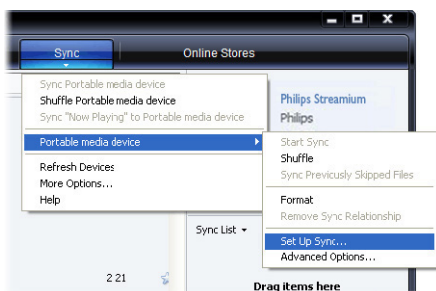
После первой настройки плеера, в зависимости от ваших предпочтений, можно переключаться между автоматической и ручной синхронизацией.

- 1 Нажмите стрелку вниз под вкладкой **Синхронизация** и выберите **Philips GoGear SA51xx > Настроить синхронизацию**.
- 2 Установите или уберите флажок **Синхронизировать это устройство автоматически**.

4.3.3 Выбор и определение приоритетности автоматически синхронизируемых элементов

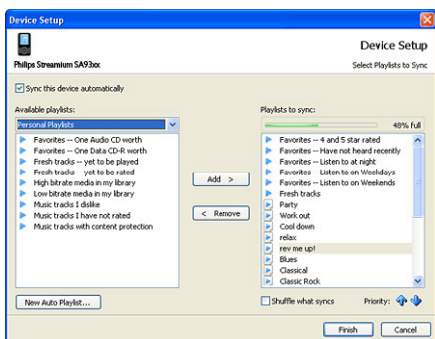
Если **Windows Media Player** выбрал автоматическую синхронизацию вашего устройство, можно отменить синхронизацию всей библиотеки. Можно выбрать нужные элементы для синхронизации из существующих списков воспроизведения или создать новые списки. Эти выбранные списки воспроизведения будут синхронизироваться с плеером при его каждом подключении к компьютеру.

- 1 Нажмите стрелку вниз под вкладкой **Синхронизация** и выберите **Philips GoGear SA51xx > Настроить синхронизацию**.



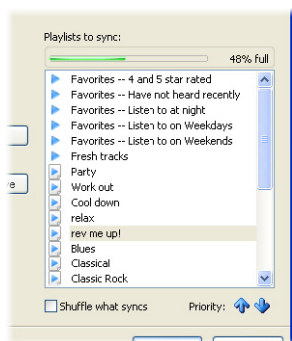
> Появится диалоговое окно **Настройка устройства**.

- 2 В панели **Доступные списки воспроизведения** выберите существующие списки воспроизведения, которые вы хотите синхронизировать, и нажмите **Добавить**.



- 3 Для создания списка воспроизведения нажмите **Новый автоматический список воспроизведения** и следуйте инструкциям на экране, чтобы определить критерии для файлов в автоматическом списке воспроизведения.
- 4 Для удаления списка воспроизведения нажмите его в списке **Списки воспроизведения для синхронизации**, затем нажмите **Удалить**.

- 5 В панели **Списки воспроизведения для синхронизации** выберите список воспроизведения и нажмите стрелки **Приоритет** для их выстраивания в нужном вам порядке синхронизации.



- > Если плеер заполняется до окончания синхронизации, файлы и списки воспроизведения с более низким приоритетом не синхронизируются.

✳ **Совет** Если свободная память плеера ограничена или ваша мультимедийная библиотека слишком увеличилась и больше не умещается в плеер, перемешайте файлы, указанные в списках воспроизведения, выбранных для синхронизации. Для этого установите флажок **Перемешать синхронизируемое**. Затем при каждом подключении плеера к компьютеру файлы будут удаляться с плеера, а новый набор файлов (из панели **Списки воспроизведения для синхронизации**) будет добавляться.

4.3.4 Выбор файлов и списков воспроизведения для ручной синхронизации

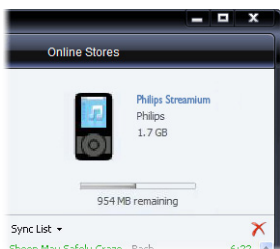
При ручной синхронизации нужно создать список файлов и списков воспроизведения, которые вы хотите синхронизировать. Можно также перемешать файлы из списков воспроизведения, которые будут синхронизироваться с плеером.

- 1 Запустите **Windows Media Player**.
- 2 Включите плеер и затем подключите его к компьютеру с помощью прилагаемого USB-кабеля.
- 3 Нажмите вкладку **Синхронизация**.
- 4 Перетащите файлы и списки воспроизведения, которые вы хотите синхронизировать, из панели "Содержимое" в панель "Список синхронизации". Можно также щелкнуть правой кнопкой мыши по файлу или списку воспроизведения и выбрать **Добавить в Список синхронизации**.

✳ **Совет** Для переключения между библиотекой музыки и фотографий просто нажмите стрелку в верхнем левом углу **Windows Media Player** и выберите категорию, которую хотите просмотреть.



- 5 В панели "Список синхронизации" проверьте, что элементы, выбранные для синхронизации, уместятся в плеер. Если необходимо, удалите элементы из списка.



- 6 Для удаления элементов щелкните правой кнопкой мыши по элементу в панели "Список синхронизации", затем выберите **Удалить из списка**.
- 7 Нажмите кнопку **Начать синхронизацию** для передачи элементов из "Списка синхронизации" в плеер.
- > *Ход операции будет отображаться в правом нижнем углу **Windows Media Player**.*

✿ **Совет** Если композиция, которую вы пытаетесь синхронизировать, является защищенным файлом, появится запрос на обновление компонентов безопасности на вашем компьютере. В этом случае воспроизведите композицию в **Windows Media Player** и при появлении запроса следуйте действиям на экране по обновлению компонентов безопасности. После обновления компонентов безопасности, синхронизируйте файл с плеером еще раз.

8 Если вы хотите остановить передачу, нажмите **Остановить синхронизацию**.

✿ **Совет** Для выбора нескольких файлов нажмите один файл, затем нажмите и удерживайте клавишу **CTRL** на клавиатуре компьютера, затем щелкните другие файлы, которые хотите выбрать.

Для выбора нескольких файлов подряд нажмите первый файл, затем нажмите и удерживайте клавишу **SHIFT** на клавиатуре компьютера, затем щелкните последний файл в списке, который хотите выбрать.

Для выбора всех файлов нажмите любой файл для выделения, затем нажмите и удерживайте клавиши **CTRL + A** на клавиатуре компьютера.

4.3.5 Перемешивание вручную синхронизируемых элементов на плеере

Функция "Перемешать синхронизацию" в **Windows Media Player** способна определить объем памяти в плеере и загрузить в него случайную выборку файлов.

- 1 Запустите **Windows Media Player**.
- 2 Включите плеер и затем подключите его к компьютеру с помощью прилагаемого USB-кабеля.
- 3 Нажмите стрелку вниз под вкладкой **Синхронизация** и выберите **Перемешать "Philips GoGear SA51xx"**.



4 Если появится команда, нажмите кнопку **Да** для начала синхронизации. В противном случае синхронизация начнется незамедлительно.

> *Ход операции будет отображаться в правом нижнем углу **Windows Media Player**.*

5 Для остановки синхронизации нажмите стрелку вниз под вкладкой **Синхронизация** и выберите **Остановить синхронизацию с "Philips GoGear SA51xx"**.

4.3.6 Копирование файлов с плеера на компьютер

Плеер поддерживает реверсную синхронизацию, позволяющую копировать файлы с плеера на компьютер через **Windows Media Player**.

- 1 Запустите **Windows Media Player**.
 - 2 Включите плеер и затем подключите его к компьютеру с помощью прилагаемого USB-кабеля.
 - 3 Нажмите **Philips GoGear SA51xx** в левой панели "Навигация".
- > *Можно просматривать содержимое плеера с помощью разных видов: Недавно добавленные, Исполнитель, Альбом, Песни и т.д.*

Содержимое плеера перечисляется в панели "Содержимое".

 **Совет** Для переключения между библиотекой музыки и фотографий просто нажмите стрелку в верхнем левом углу **Windows Media Player** и выберите категорию, которую хотите просмотреть.

- 4 Перейдите к файлу или списку воспроизведения, который хотите скопировать с плеера на компьютер.
- 5 Щелкните правой кнопкой мыши по файлу или списку воспроизведения и выберите **Копировать с устройства**.

4.4 Организация песен и списков воспроизведения в Windows Media Player

4.4.1 Поиск музыки с помощью Windows Media Player

- 1 Нажмите вкладку **Библиотека**.
 - 2 Для поиска музыкальных файлов нажмите стрелку в левом верхнем углу **Windows Media Player** и выберите **Музыка**. Для поиска фотографий нажмите **Фото**.
 - 3 Напечатайте несколько ключевых слов файла, например, название песни, исполнитель и т.д. в поле поиска.
- > *Результаты поиска будет появляться в панели "Содержимое" по мере печати и обновляться с вводом каждой новой буквы поиска.*
- 3 Продолжайте вводить ключевые слова для оптимизации результатов поиска.

4.4.2 Удаление файлов и списков воспроизведения из библиотеки Windows Media Player

- 1 Нажмите вкладку **Библиотека**.
- 2 Для удаления музыкальных файлов нажмите стрелку в левом верхнем углу **Windows Media Player** и выберите **Музыка**. Для удаления фотографий нажмите **Фото**.

- 3 Перейдите к файлу или списку воспроизведения, который нужно удалить.
- 4 Щелкните правой кнопкой мыши по файлу или списку воспроизведения и выберите **Удалить**.
- 5 Выберите **Удалить только из библиотеки** или **Удалить из библиотеки и с моего компьютера** и нажмите **ОК**.

4.4.3 Удаление файлов и списков воспроизведения с плеера

Можно также использовать **Windows Media Player** для управления файлами, хранимыми в плеере. Когда плеер подключен к компьютеру, его содержимое отображается в **Windows Media Player**. Затем можно удалить файлы или списки воспроизведения, как и любые другие файлы, отображаемые в **Windows Media Player**.

1 Нажмите **Philips GoGear SA51xx** в левой панели "Навигация".

> *Можно просматривать содержимое плеера с помощью разных видов: Недавно добавленные, Исполнитель, Альбом, Песни и т.д.*

Содержимое плеера перечисляется в панели "Содержимое".

- 2 Для удаления музыкальных файлов нажмите стрелку в левом верхнем углу **Windows Media Player** и выберите **Музыка**. Для удаления фотографий нажмите **Фото**.
- 3 Перейдите к файлу или списку воспроизведения, который нужно удалить.
- 4 Щелкните правой кнопкой мыши по файлу или списку воспроизведения и выберите **Удалить**.
- 5 Нажмите **ОК**.



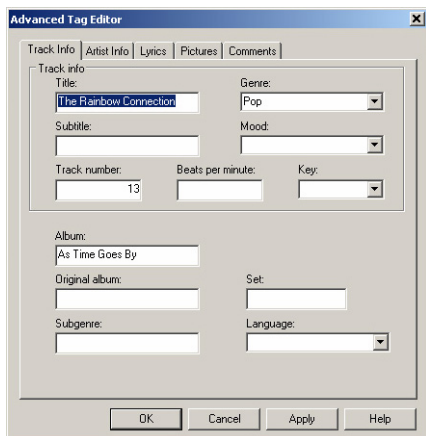
4.4.4 Редактирование сведений о композиции в Windows Media Player

- 1 Нажмите вкладку **Библиотека**.
- 2 Перейдите к песне, которую хотите отредактировать.
- 3 Щелкните правой кнопкой мыши по песне и выберите **Расширенный редактор тегов** из всплывающего меню.



> Появится диалоговое окно **Расширенный редактор тегов**.

- 4 Выберите подходящую вкладку и введите или отредактируйте информацию.

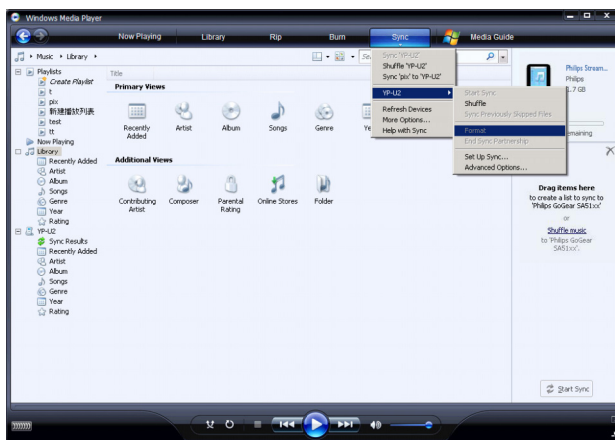


- 5 Нажмите **ОК** для сохранения изменений.

4.4.5 Форматирование плеера с помощью Windows Media Player

Можно переформатировать жесткий диск плеера для удаления всех данных.

- 1 Запустите **Windows Media Player**.
- 2 Включите плеер и затем подключите его к компьютеру с помощью прилагаемого USB-кабеля.
- 3 Нажмите стрелку вниз под вкладкой **Синхронизация** и выберите **Philips GoGear SA51xx > Форматировать**.



5 Подробные сведения об эксплуатации

5.1 Музыкальный режим (также применяется к воспроизведению записей)

5.1.1 Органы управления

Во время воспроизведения доступны следующие функции:

Функция	Действие
Воспроизведение музыки или пауза	Нажмите ►
Переход к следующей композиции	Нажмите ►
Переход к предыдущей композиции	Нажмите ◀
Поиск вперед	Нажмите и удерживайте ►
Поиск назад	Нажмите и удерживайте ◀
Открытие меню параметров	Нажмите кнопку MENU
Повышение громкости	Нажмите VOL +
Понижение громкости	Нажмите VOL -



- 1 В главном меню выберите 🎵, чтобы перейти в музыкальный режим.
Поиск можно выполнять по следующим параметрам музыки:

Все композиции	▶ Треки в алфавитном порядке	
Исполнители	▶ Исполнители в алфавитном порядке	▶ Альбомы в алфавитном порядке
Альбомы	▶ Альбомы в алфавитном порядке	▶ Треки в порядке альбомов





- 2 Нажмите ▲ или ▼ для прокрутки по списку.
- 3 Нажмите ►, чтобы сделать выбор, или ◀, чтобы вернуться на предыдущий уровень.
- 4 Нажмите ►||, чтобы воспроизвести выбранное.

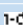



🌟 **Совет Superplay™** позволяет немедленно воспроизводить выбранные музыкальные файлы или альбомы в любой момент, нажав ►|| на выбранном элементе.

5.1.2 Функции воспроизведения

Режимы воспроизведения

Можно настроить плеер на воспроизведение композиций в случайном порядке или повторно.


- 1 Нажмите **MENU**, выберите , а затем - **Режимы воспроизведения**.
- 2 Нажмите  /  для просмотра различных режимов воспроизведения (**Выкл.**, **Повторить 1**, **Повторить все**, **Все композиции**, **Повторить и перемешать**).
- 3 Нажмите  для подтверждения выбора.

Значок	Значение
выключено	Обычное воспроизведение
 Повторить 1	Воспроизвести одну песню повторно
 Повторить все	Воспроизвести все песни повторно
 Все композиции	Воспроизвести все песни в случайном порядке
 Перемешать и повторить	Воспроизвести все песни в случайном порядке и повторно

 **Примечание** Режимы воспроизведения недоступны при воспроизведении записей.

5.1.3 Просмотр папок

В режиме просмотра папок композиции и записи отображаются в алфавитном порядке.

В главном меню выберите , чтобы войти в режим просмотра папок. В этом режиме музыкальные композиции отображаются согласно их расположению в папках при передаче путем перетаскивания.

Папки и композиции перечисляются в алфавитном порядке.

Основные функции в режиме просмотра папок	Управление
Переход к следующей композиции/папке	Нажмите +
Переход к предыдущей композиции/папке	Нажмите -
Переход в папку	Нажмите 
Переход в папку на один уровень вверх	Нажмите 
Выбор элемента	Нажмите 

5.1.4 Эквалайзеры

Можно настроить плеер для воспроизведения композиций с различными настройками EQ (эквалайзеров).

- 1 Нажать **MENU**, выбрать *****, затем выбрать **Эквалайзер**.
- 2 Нажмите **+/-**, чтобы выбрать **Рок, Поп, Джаз, Классика, Персональный** или **Выкл.**
- 3 Нажмите **▶||** чтобы подтвердить выбор.


Индивидуальная настройка эквалайзера

Можно индивидуально настроить 5 диапазонов эквалайзера: Бас (B), Низкие (L), Средние (M), Высокие (H) и Тембр (T).

- 1 Нажмите **MENU**, выберите **Equalizer (Эквалайзер) > Custom (Персональный)**.
- 2 Нажмите **◀** или **▶**, чтобы выбрать диапазон.
- 3 Нажать **▲** один раз или более, чтобы повысить уровень показателя, или **▼** один раз или более, чтобы понизить уровень показателя.
- 4 При воспроизведении музыки сразу будет слышна новая индивидуальная настройка эквалайзера.

*** Совет** через 10 секунд бездействия экран индивидуальной настройки эквалайзера отключится.

5.2 Радио

В главном меню выберите , чтобы перейти в режим радио.

Подключение наушников

Прилагаемая пара наушников служит в качестве радиоантенны. Правильное подключение наушников обеспечивает оптимальное качество приема радиосигнала.

5.2.1 Автоматическая настройка



I Выберите **Автонастройка** в меню Радио .



> Плеер осуществляет автоматический поиск станций с наиболее сильным сигналом, и автоматически сохраняет в заранее запрограммированной памяти до 20 станций. Индикатор прохождения обработки отображает поиск слева направо, пока не будут найдены 20 станций, или пока не будет достигнуто окончание частотного диапазона.











 **Совет** Остановите автонастройку, нажав любую клавишу, кроме клавиши громкости.

* Радио FM доступно только в некоторых региональных версиях.

5.2.2 Воспроизведение предварительно настроенной радиостанции

- 1 В меню Радио  выберите **Предустановки**.
- 2 Нажмите  или  для просмотра и выбора предустановленных станций.




- 3 После выбора предустановки кратковременно нажмите  /  для перехода к другим предустановленным станциям.
- 4 Можно также настроить частоту выбранной предустановленной станции, длительно нажав  / .
- 5 Кратковременно нажмите  или  для перемещения на один шаг настройки, длительно нажмите  или  для поиска следующего сильнейшего сигнала.
- 6 Изменение частоты будет отражаться на шкале частоты.
- 7 Для подтверждения и сохранения сигнала нажмите  .

5.3 РЗаписи

Плеер позволяет делать и воспроизводить голосовые записи.

5.3.1 Выполнение записи

- 1 Нажмите и удерживайте **REC**, чтобы начать запись голоса.
 - > На плеере отобразится состояние записи.
- 2 Нажмите , чтобы остановить и сохранить голосовую запись.
 - > На плеере отобразится состояние сохранения. Запись голоса будет сохранена в плеере. (Имя файла: VOICEXXX.WAV, где XXX - это автоматически генерируемый номер записи.)

 **Совет** Можно приостановить и возобновить запись в любой момент, нажав клавишу  .

5.3.2 Воспроизведение записей

Записи можно найти в режиме Записи.

- 1 В главном меню выберите **ψ**, чтобы войти в режим Записи. Плеер воспроизведет все записи в алфавитном порядке, начиная с последней выполненной записи.
- 2 Нажмите **▶▶** чтобы приостановить воспроизведение записи.
- 3 Нажмите **◀** или **▶** для воспроизведения следующей или предыдущей записи.
- 3 Нажмите и удерживайте **◀** или **▶** для быстрой перемотки воспроизводимой записи вперед или назад.

5.3.3 Загрузка записей на компьютер

- 1 Подключите плеер к компьютеру.
- 2 Выберите плеер в **Проводнике Windows**.
> *Вы увидите папку **ГОЛОС**. Эта папка содержит записи.*
- 3 Перетащите записи в любое местоположение на компьютере.

5.3.4 Удаление записей

Удалить записи можно только на компьютере.

- 1 Подключите плеер к компьютеру.
- 2 Выберите плеер в **Проводнике Windows**.
- 3 Дважды щелкните папку **ГОЛОС**.
- 4 Выберите файлы для удаления и нажмите **Delete** (Удалить) на клавиатуре компьютера.

5.4 Эффекты подсветки

Изделие оснащено специальными эффектами подсветки. Можно включить или отключить эффекты в настройках **Эффекты подсветки** устройства. В меню **Подсветка во время воспр.** можно выбрать **Мигание**, **Мерцание**, **Пульс** или **Волна** в качестве настройки подсветки во время воспроизведения.

5.5 Настройки

Вы можете индивидуально настроить плеер.

- 1 Нажмите **MENU** и выберите **НАСТРОЙКИ**.
- 2 Нажмите **▶||** (Воспроизведение/пауза), чтобы подтвердить выбор, и нажмите **+/-** для выбора других параметров.
- 3 Нажмите **MENU** для выхода из текущего экрана настроек.

Настройки	Параметры	Дополнительные параметры	Описание
Режим воспроизведения	Выкл. / Повторить I / Повторить все / Перемешать все/ Повторить и перемешать		Выберите параметр режима воспроизведения для всех/выбранных композиций.
Эквалайзер	Выкл, Рок, Поп, Джаз, Классика, Персональный		Выбор эквалайзера для наилучшего воспроизведения музыки.
Язык	Английский, Французский, Немецкий, Испанский, Итальянский, Голландский, Португальский (Бразильский), Португальский (Европейский), Шведский, Норвежский, Финский, Венгерский, Русский, Польский, Упрощенный китайский, Традиционный китайский, Японский, Корейский		Выбор языка, отображаемого на экране.
Подсветка	Всегда вкл./ 10 секунд / 30 секунд / 60 секунд		Выбор периода подсветки.
Эффекты подсветки	Вкл. / Выкл.		Изделие оснащено специальными эффектами подсветки, которые можно выбрать в меню Подсветка во время воспр.
Подсветка во время воспр.	Волна / Мигание / Мерцание / Пульс		Просмотрите и выберите эффекты подсветки. Включите эту настройку в меню Эффекты подсветки .
Заставка	Анимация		Выбрать анимацию или часы в качестве хранителя экрана.
	Часы	Вертикально / Горизонтально	
	Выкл		

Настройки	Параметры	Дополнительные параметры	Описание
Настройки времени	Уст. формат времени	12 часов / 24 часа	Установите формат времени плеера
	Установить время	Час / Минута / секунда	Введите час, минуты и секунды, чтобы установить время в плеере.
Информация. Сводка	Емкость, Свободное пространство, Версия встроенных программ		Отображение сведений о плеере.
Заводские настройки	Восстановить заводские настройки	Восстановить / Отменить	Выберите Сбросить , чтобы сбросить счетчик воспроизведения списка "Самые популярные" на ноль.

5.6 Использование плеера для хранения и переноса файлов данных

Можно использовать плеер для хранения и переноса файлов данных путем копирования файлов в плеер через **Проводник Windows**.

6 Обновление плеера

Плеер управляется внутренней программой, которая называется "встроенной программой". Возможно, после приобретения плеера будут выходить обновления встроенной программы.

Программа **Philips Device Manager** (Диспетчер устройства Philips) контролирует состояние встроенной программы плеера и сообщает о наличии ее новой версии. Для этого требуется подключение к Интернету.

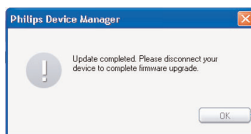
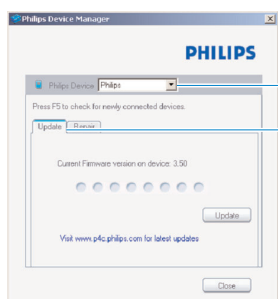
Установите **Philips Device Manager** (Диспетчер устройства Philips) с прилагаемого компакт-диска или загрузите последнюю версию с сайта www.philips.com/support.

После установки **Philips Device Manager** (Диспетчер устройства Philips) при каждом подключении плеера к компьютеру **Philips Device Manager** (Диспетчер устройства Philips) будет автоматически подключаться к Интернету и проверять наличие обновлений.

6.1 Ручная проверка версии встроенной программы

Проверьте, что плеер полностью заряжен.

- 1 Подключите плеер к компьютеру.
- 2 Запустите **Philips Device Manager** (Диспетчер устройства Philips) из меню **Пуск > Программы > Philips Device Manager** (Диспетчер устройства Philips).



- 3 Выберите устройство.
- 4 Щелкните "Обновить".
 - > **Philips Device Manager** (Диспетчер устройства Philips) проверит наличие новой встроенной программы в Интернете и установит ее на плеер.
- 5 После появления на экране сообщения **Обновление завершено** нажмите **ОК** и отсоедините плеер.
 - > Отобразится сообщение **Обновление встроенной программы**. Плеер автоматически перезагрузится после обновления встроенной программы. Плеер снова готов к использованию.

7 Часто задаваемые вопросы

В случае неполадки сначала проверьте следующие пункты. Дополнительную помощь и советы по устранению неполадок см. в разделе FAQs (Часто задаваемые вопросы) www.philips.com/support.

Если вы не можете найти решение, следуя этим советам, обратитесь к дилеру или в сервисный центр.

Предупреждение Ни в коме случае не пытайтесь ремонтировать устройство самостоятельно, т.к. это приведет к аннулированию гарантии.

Внимание При первом подключении устройства к ПК в режиме восстановления появится окно "мастера оборудования" для установки ПО. Выберите **"установить программу автоматически"** и нажмите **"Далее"**, затем - **"Готово"** для завершения установки.

Во время установки появится предупредительное сообщение **Устанавливаемая программа для этого оборудования не прошла тестирование Windows Logo**. Выберите **Продолжить** - это не будет иметь негативных последствий для работы вашего ПК.

Запуск моего плеера происходит очень медленно.

После изменения содержания пакета плеера, запуск плеера может занять больше времени, т.к. он перестраивает библиотеку.

Плеер пропускает композиции.

Возможно, пропускаемая композиция защищена. Вероятно, у вас недостаточно прав, чтобы воспроизвести пропускаемую композицию. Узнайте о правах на музыку у лица, предоставившего вам песню.

Плеер не распознается в Windows.

На компьютере должна быть установлена **Windows XP** (SP2 или выше).

После передачи на плеере нет музыки.

Песни имеют формат MP3 или WMA?

Плеер не воспроизводит другие форматы.

Плеер не реагирует на нажатие любых клавиш, потом "зависает" или "застывает".

Выньте и снова вставьте батарею.

Отсутствует звук.

Убедитесь, что наушники полностью вставлены в соответствующий разъем.

Плеер показывает ⏻.

Переключите сдвижной переключатель LOCK для разблокировки нажатия клавиш.

Мой плеер не включайте, заблокирован или сломался.

- Возможно, батарея разряжена. Зарядите батарею плеера.
- Возможно, вы не нажали и не удерживали ►|| достаточно долго. Нажмите и удерживайте ►||, пока на дисплее не появится мигающий экран Philips.
- Выполните перезагрузку (нажмите кнопку перезагрузки, используя иглолку или очень тонкий инструмент).

Если ничто не работает, используйте диспетчер устройства восстановления плеера:

- 1 Убедитесь, что плеер отключен от ПК и выключен.
- 2 Запустите Philips Device Manager (**диспетчер устройства Philips**) в меню **Пуск > Программы > Philips Device Manager > Philips Device Manager** на ПК и щелкните вкладку **Ремонт**.
- 3 Нажмите и удерживайте кнопку ►► во время подключения устройства к ПК.
- 4 Удерживайте клавишу, пока **диспетчер устройства Philips** не распознает режим восстановления плеера.
- 5 Нажмите кнопку **восстановление** и следуйте инструкциям диспетчера устройства.
- 6 После восстановления плеера отсоедините его от ПК и перезапустите.

Плеер не включается и, кажется, сломался.

Выполните перезагрузку (нажмите кнопку перезагрузки, используя иглолку или очень тонкий инструмент).

Нажмите ►|| и включите плеер.

Если это не поможет: Нажмите и удерживайте ►|| во время подсоединения устройства к ПК. Запустите **Диспетчер устройства** - плеер будет автоматически восстановлен.

Плеер показывает: "Проблема с плеером! Подключите к ПК".

Подключите плеер к ПК, откройте **Проводник Windows**, откройте **Мой компьютер**, выберите плеер, щелкните правой кнопкой мыши и выберите **Форматировать**. Нажмите **Пуск** для форматирования плеера.

 **Предупреждение** Все данные будут удалены. Создайте резервную копию данных перед форматированием.



Плеер показывает **Memory full!**

Подключите плеер к компьютеру. Удалите ненужные файлы, отключите плеер безопасным образом и выполните запись снова.

Некоторые песни не отображаются или не воспроизводятся плеером.

- Возможно, аудиофайл поврежден, попробуйте сначала воспроизвести файл на ПК. Если он не воспроизводится, скопируйте песню еще раз.
- Данный плеер не поддерживает песни, записанные с битрейтом свыше 320 Кбит/с.
- Возможно, пропускаемая композиция защищена. Вероятно, у вас недостаточно прав, чтобы воспроизвести пропускаемую композицию. Узнайте о правах на музыку у лица, предоставившего вам песню.

8 Технические параметры

Питание**

- Источник питания
Внутренний аккумулятор Литиево-полимерный
- 4 часа - время полной зарядки

Габариты

31,5 x 18 x 90,5мм

Дисплей

- Белый ОСИД-дисплей 64 x 128 пикселей

Звук

- Разделение каналов
>45 дБ
- Настройки эквалайзера:
Рок / Джаз / Поп / Классика / Персональный / Выкл.
- Частотная характеристика
45-16000Гц
- Соотношение сигнала и шума
> 88дБ
- Выходная мощность (RMS)
2x3mW (16Ω)

Воспроизведение аудио

- Время воспроизведения
15 часов**
- Формат сжатия: MP3 (8-320Кбит/с и VBR; частота дискретизации: 8, 11.025, 16, 22.050, 24, 32, 44.1, 48кГц), WMA (64-320Кбит/с)
- Поддержка тегов ID3: Название композиций и исполнителей

Приемник / Прием / Передача

- Диапазон тюнера
FM стерео*

Устройство хранения

- Встроенная память:
SA431X 1ГБ NAND флэш +
SA432X 2ГБ NAND флэш +
SA434X 4ГБ NAND флэш +

Возможности соединения

- Наушники 3,5 мм, USB 2.0++

Передача музыки

- Менеджер устройства
Для восстановления и обновления
- Windows Media Player 11

Системные требования

- Windows(r) XP (SP2 или более поздней версии) или Vista
- Процессор класса Pentium III 800МГц или выше
- 256Мб RAM
- 200Мб свободного пространства на жестком диске
- Подключение к Интернету
- Microsoft Internet Explorer 6.0 или выше
- Привод компакт-дисков
- USB-порт

- * Радио FM доступно только в некоторых региональных версиях.
- *^{*} Перезаряжаемые батареи заряжаются ограниченное число раз, и, возможно, со временем их потребуется заменить. Срок службы батареи и количество циклов зарядки зависит от частоты использования и настроек.
- + 1МВ = 1 миллион байтов; доступный объем для хранения будет меньше.
1ГБ = 1 миллиард байтов; доступный объем для хранения будет меньше.
Полный объем памяти может не быть доступен, поскольку некоторая часть памяти резервируется для проигрывателя.
Емкость определяется исходя из расчета 4 минуты на песню и при кодировании 64 кбит/сек WMA.
- ++ Фактическая скорость переноса может различаться в зависимости от операционной системы и конфигурации программного обеспечения.

9 Глоссарий

Альбом

Сборник песен/картинок.

Управление цифровыми правами (DRM)

Технология, обеспечивающая постоянный уровень защиты цифровых данных с помощью шифрования, используя криптографический ключ. Авторизованные получатели (или конечные пользователи) должны приобрести лицензию, чтобы разблокировать шифр и использовать данные.

MP3

Формат сжатия аудиоданных, известный как MPEG-1 Audio Layer 3.

Копировать

Копировать цифровые мультимедийные данные с компакт-диска с аудиозаписью. Данные можно преобразовать в другой формат во время копирования.

Корневое меню

Главное меню, расположенное вверху дерева пользовательского интерфейса.

Песня

Отдельная композиция или дискретная часть аудиоданных.

Superscroll™

Навигатор пользовательского интерфейса, являющийся торговой маркой Philips, для повышения скорости просмотра длинного списка содержания.

Синхронизация

Процесс хранения цифровых мультимедийных файлов на портативном устройстве на основании правил пользователя. Для этого может потребоваться копирование цифровых мультимедийных файлов с компьютера на устройство, обновляя информацию на устройстве или удаляя файлы с него.

Название

Самая крупная единица цифровых мультимедийных данных. Для компакт-диска это может быть его название.

WAV

Формат цифрового мультимедийного файла для хранения звука.

Windows Media Audio (WMA)

Аудиофайл в формате Windows Media. Аудиоданные файла кодируются одним из кодеков Windows Media Audio.

PHILIPS оставляет за собой право вносить изменения в дизайн и технические характеристики без предварительного уведомления.



Be responsible
Respect copyrights

Specifications are subject to change without notice.
Trademarks are the property of Koninklijke Philips
Electronics N.V. or their respective owners
© 2007 Koninklijke Philips Electronics N.V.
All rights reserved.
www.philips.com



Printed in China
wk7345