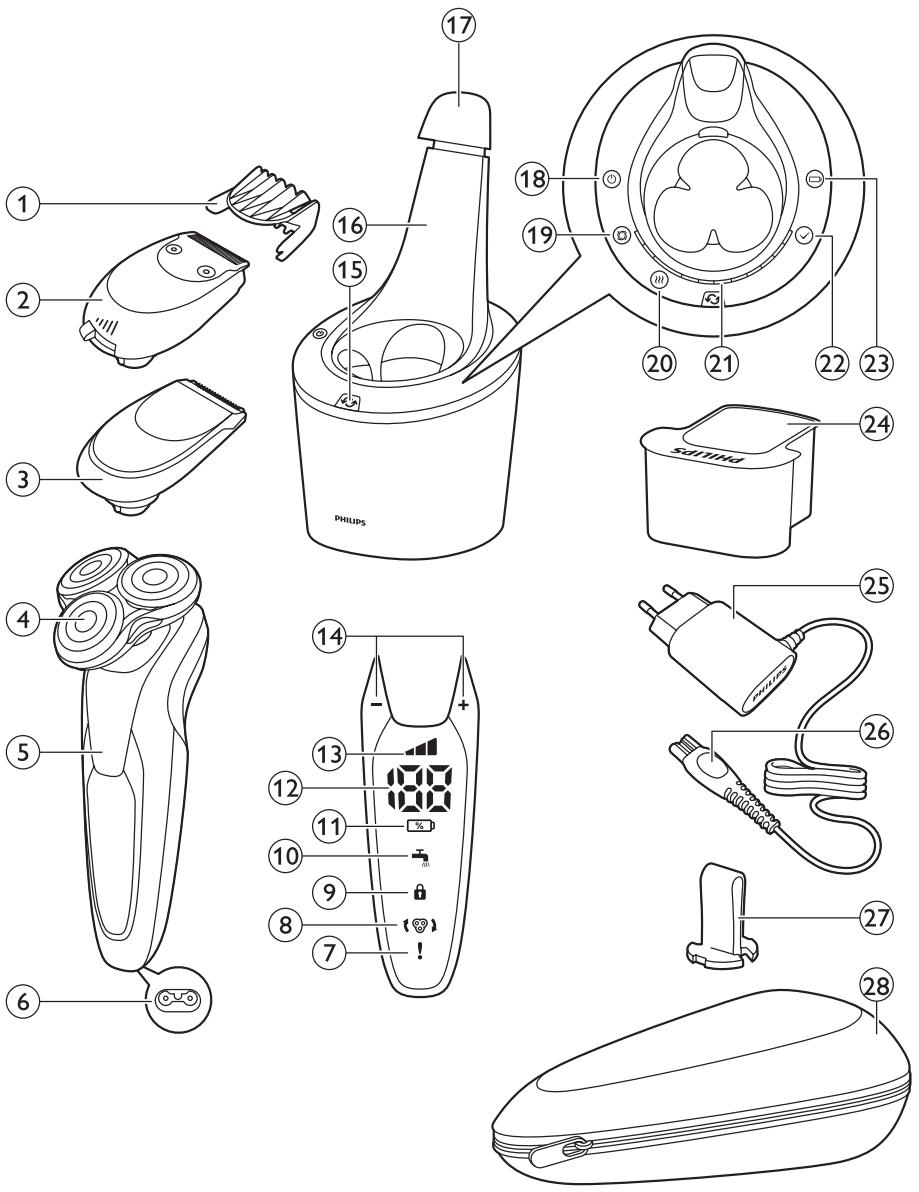


S99xx/S97xx



PHILIPS



ENGLISH	4
БЪЛГАРСКИ	24
ČEŠTINA	47
EESTI	69
HRVATSKI	91
MAGYAR	114
ҚАЗАҚША	135
LATVIEŠU	158
LIETUVIŠKAI	179
POLSKI	200
ROMÂNĂ	222
РУССКИЙ	244
SLOVENSKY	266
SLOVENŠČINA	288
SRPSKI	309
УКРАЇНСЬКА	331

Введение

Поздравляем с покупкой продукции Philips! Для получения полной поддержки, оказываемой компанией Philips, зарегистрируйте прибор на веб-сайте www.philips.com/welcome.

Прочтите данное руководство, содержащее сведения о возможностях бритвы, а также некоторые советы, которые сделают использование бритвы более приятным.

Общее описание (Рис. 1)

- 1 Гребень насадки-стайлера для бороды
- 2 Удобная насадка-стайлер для бороды
- 3 Удобный съемный триммер
- 4 Съемный бритвенный блок
- 5 Кнопка включения/выключения
- 6 Гнездо для маленького штекера
- 7 Восклицательный знак
- 8 Напоминание о замене
- 9 Значок дорожной блокировки
- 10 Напоминание об очистке
- 11 Значок зарядки
- 12 Процент зарядки аккумулятора
- 13 Индивидуальные настройки
- 14 Кнопки "+" и "-" для индивидуальных настроек
- 15 Значок замены
- 16 Система SmartClean
- 17 Крышка системы SmartClean
- 18 Кнопка включения/выключения
- 19 Значок очистки
- 20 Значок сушки
- 21 Индикатор выполнения
- 22 Значок готовности
- 23 Значок зарядки
- 24 Картридж для очистки системы SmartClean
- 25 Адаптер
- 26 Маленький штекер
- 27 Держатель фиксирующего кольца
- 28 Футляр

Важная информация

Перед началом эксплуатации бритвы и системы SmartClean внимательно ознакомьтесь с настоящим руководством и сохраните его для дальнейшего использования в качестве справочного материала.



Опасно!

- Избегайте попадания жидкости на адаптер.

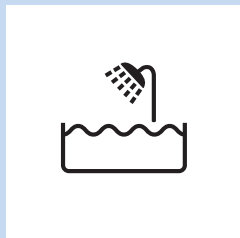
Предупреждение

- В конструкцию адаптера входит трансформатор. Запрещается заменять адаптер или присоединять к нему другие штекеры: это опасно.
- Бритва и система SmartClean не предназначены для использования лицами (включая детей) с ограниченными возможностями сенсорной системы или ограниченными умственными или физическими способностями, а также лицами, обладающими недостаточным опытом и знаниями, при отсутствии инструктажа по эксплуатации прибора или руководства со стороны лиц, ответственных за их безопасность.
- Не оставляйте детей без присмотра и не позволяйте им играть с бритвой и системой SmartClean.
- Прежде чем промывать электробритву под струей воды, отключите ее от электросети.



Внимание!

- Запрещается погружать систему SmartClean в воду и промывать ее под струей воды.
- Запрещается промывать бритву водой с температурой выше 80 °С.
- Запрещается использовать бритву, систему SmartClean, адаптер и любой другой компонент при наличии повреждений, так как это может стать причиной травмы. Для замены адаптера или любого другого поврежденного элемента следует использовать только оригинальные компоненты.
- Используйте систему SmartClean только с оригинальными картриджами для очистки.
- Во избежание проливания обязательно устанавливайте систему SmartClean на горизонтальную, ровную и устойчивую поверхность.
- Обязательно закрывайте отделение для хранения картриджа очистки перед тем, как очищать или заряжать бритву при помощи системы SmartClean.
- Когда система SmartClean готова к работе, ее нельзя перемещать, чтобы не разлить чистящую жидкость.
- Система SmartClean тщательно очищает, но не дезинфицирует бритву, поэтому бритва должна оставаться предметом индивидуального использования.
- Запрещается использовать для чистки прибора сжатый воздух, губки с абразивным покрытием, абразивные чистящие средства или растворители типа бензина или ацетона.
- При промывании бритвы из гнезда штекера может вытекать вода. Это нормально и не представляет опасности при использовании бритвы, так как электроэлементы внутри бритвы находятся в герметичном блоке питания.



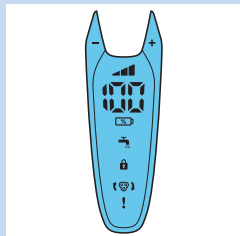
Соответствие стандартам

- Бритва соответствует международному стандарту по технике безопасности. Корпус прибора является водонепроницаемым, поэтому его можно использовать в ванной или в душе, а также чистить под струей воды. В целях безопасности бритву можно использовать только в беспроводном режиме.
- Бритва и система SmartClean соответствуют всем применимым стандартам и нормам по воздействию электромагнитных полей.

Общие сведения

- Адаптер снабжен устройством автоматического выбора напряжения и предназначен для электросетей с напряжением от 100 до 240 вольт.
- Адаптер преобразует напряжение 100–240 вольт в безопасное напряжение ниже 24 вольт.
- Предельный уровень шума: $L_c = 69$ дБ(А)

Дисплей



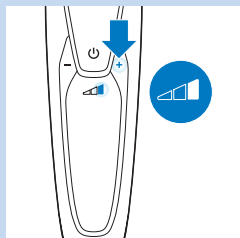
Примечание. Перед началом эксплуатации прибора снимите защитную пленку с дисплея.

- S99XX/S97XX

Индивидуальные настройки

Прибор позволяет персонализировать настройки. Можно выбрать между тремя настройками в соответствии с индивидуальными потребностями при бритье: комфорт, скорость или эффективность.

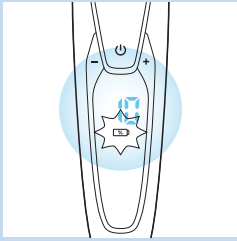
- При нажатии кнопок “-” или “+” индикатор горит белым светом.



Зарядка

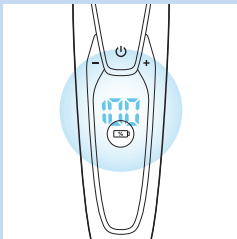
- Зарядка аккумулятора занимает около 1 часа.

Примечание. Использовать прибор можно только в беспроводном режиме.



- Во время зарядки бритвы индикатор процента заряда аккумулятора и значок аккумулятора мигают белым. При подключении бритвы к электросети раздается звуковой сигнал.
- Оставшийся заряд аккумулятора отображается на дисплее в процентах.
- Быстрая зарядка: если значок аккумулятора начинает мигать белым светом чаще, чем обычно, заряда бритвы достаточно для одного сеанса бритья.

Аккумулятор полностью заряжен

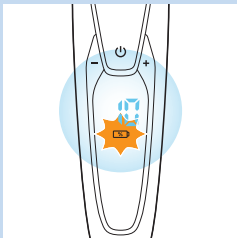


Примечание. Использовать прибор можно только в беспроводном режиме.

Примечание. При полном заряде аккумулятора дисплей отключается автоматически по истечении 30 минут. При нажатии кнопки включения/выключения во время или после зарядки раздается звук, указывающий на то, что бритва все еще подключена к электросети.

- При полном заряде аккумулятора индикатор заряда в процентах непрерывно горит белым светом.

Низкий уровень заряда аккумулятора

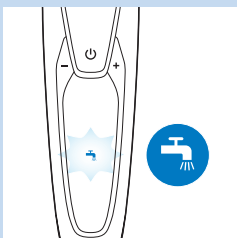


- При низком уровне заряда аккумулятора значок аккумулятора начинает мигать оранжевым светом и раздается звуковой сигнал.

Текущее состояние зарядки аккумулятора

- Оставшийся заряд аккумулятора отображается на дисплее в процентах.

Напоминание об очистке



Для оптимального качества работы бритвы рекомендуется очищать ее после каждого использования.

- При отключении бритвы индикатор напоминания об очистке мигает, чтобы предупредить о необходимости очистки бритвы.

Дорожная блокировка

Во время поездок можно установить блокировку бритвы. Блокировка исключает случайное включение электробритвы.

Установка блокировки

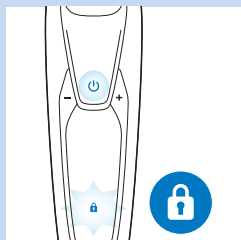
- 1 Для входа в режим установки блокировки нажмите и удерживайте в течение 3 секунд кнопку включения/выключения.



- При активации дорожной блокировки ее значок непрерывно горит белым светом. Когда дорожная блокировка включена, бритва издает звуковой сигнал, а значок дорожной блокировки мигает.

Выключение блокировки

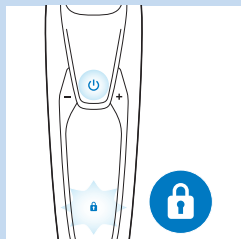
- 1 Нажмите и удерживайте в течение 3 секунд кнопку включения/выключения.



- Значок дорожной блокировки мигает, затем начинает гореть непрерывно.

Теперь бритва снова готова к эксплуатации.

Примечание. Чтобы отключить дорожную блокировку, подключите устройство к электросети.

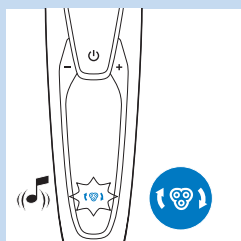


Замена бритвенных головок

Для оптимального качества работы бритвы рекомендуется заменять бритвенные головки раз в два года.

- Прибор оснащен индикатором напоминания о замене, который предупреждает о необходимости замены бритвенных головок. Индикатор напоминания о замене непрерывно горит белым светом, стрелки мигают белым светом. Раздается звуковой сигнал, который указывает на необходимость замены бритвенных головок.

Примечание. После замены бритвенных головок необходимо сбросить настройки бритвы, нажав и удерживая кнопку включения/выключения питания в течение 7 секунд.



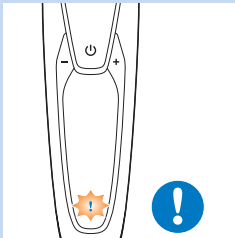
Восклицательный знак

Блокировка бритвенных головок



- При блокировке бритвенных головок восклицательный знак начинает непрерывно гореть оранжевым светом. Индикаторы напоминания о необходимости замены и очистки попеременно мигают белым светом, а также слышен звуковой сигнал. В этом случае мотор не может работать, так как бритвенные головки загрязнены или повреждены.
- Это значит, что необходимо очистить или заменить бритвенные головки.

Перегрев



- При перегревании прибора во время зарядки восклицательный знак начинает мигать оранжевым светом.
- В этом случае бритва отключается автоматически. Зарядка продолжается по достижении прибором нормальной температуры.

Зарядка

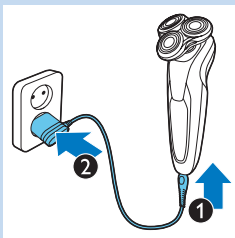
Зарядка аккумулятора занимает около 1 часа. Полностью заряженная бритва может работать до 50 мин.

Примечание. Во время зарядки прибор использовать нельзя.

Примечание. После полной зарядки аккумулятора на дисплее отображается фактический заряд в процентах.

Зарядите бритву перед первым использованием, а затем выполняйте зарядку, когда на дисплее будет загораться индикатор, обозначающий низкий уровень заряда аккумулятора.

Зарядка с помощью адаптера

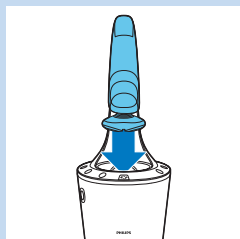


- 1 Прибор должен быть выключен.
- 2 Вставьте маленький штекер в прибор (1) и подключите адаптер к розетке электросети (2).

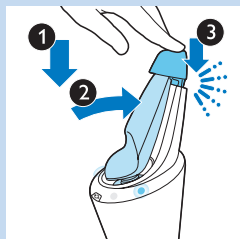
Зарядка в системе SmartClean



- 1 Вставьте маленький штекер в систему SmartClean.
- 2 Подключите адаптер к розетке электросети.
- 3 Нажмите на верхний колпачок, чтобы бритву можно было вставить в держатель (должен прозвучать щелчок).



- 4 Переверните бритву и поместите ее над держателем. Убедитесь, что лицевая сторона бритвы обращена к системе SmartClean.



- 5 Поместите бритву в держатель (1), наклоните бритву назад (2) и нажмите на верхний колпачок для подключения к бритве (должен прозвучать щелчок) (3).

Примечание. Значок аккумулятора загорается, указывая на то, что прибор заряжается.

Использование бритвы

Бритье

Период адаптации кожи

В самом начале использования вы можете быть немного разочарованы результатом бритья. На коже возможно появление небольшого раздражения. Чтобы кожа привыкла к новой бритве, нужно время. Чтобы кожа привыкла к бритве, рекомендуется регулярно выполнять бритье (не реже 3 раз в неделю) с помощью этой бритвы на протяжении 3 недель.

Совет. Для обеспечения наилучших результатов рекомендуется предварительно подравнивать бороду, если вы не брились 3 дня или более.

Примечание. Использовать прибор можно только в беспроводном режиме.



- 1 Нажмите кнопку включения/выключения для включения прибора.

Совет. Выберите индивидуальные настройки (см. главу “Дисплей”).

- ▶ Дисплей подсвечивается в течение нескольких секунд.

- 2 Перемещайте бритвенные головки по коже, совершая круговые движения.

- Не перемещайте бритву по коже прямыми движениями.

- 3 Нажмите кнопку включения/выключения для выключения прибора.

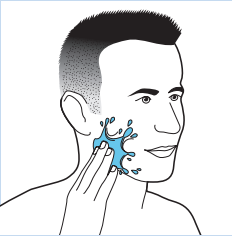
- ▶ На несколько секунд включается подсветка дисплея, затем отображается оставшийся заряд аккумулятора.

Влажное бритье

Эту бритву также можно использовать на смоченной коже вместе с пеной или гелем для бритья.

Чтобы использовать бритву с пеной или гелем для бритья, выполните следующие действия.

- 1 Смочите кожу водой.

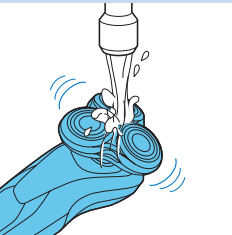


- 2 Нанесите на кожу пену или гель для бритья.



- 3 Ополосните бритвенный блок под струей воды, чтобы обеспечить легкое скольжение по коже.

- 4 Нажмите кнопку включения/выключения для включения прибора.



- 5 Перемещайте бритвенные головки по коже, совершая круговые движения.

Примечание. Чтобы обеспечить гладкое скольжение по коже, регулярно промывайте бритву под струей воды.

- 6 Высушите лицо и тщательно очистите бритву после использования (см. главу “Очистка и уход”).

Примечание. Убедитесь, что после очистки на бритве не осталось пены или геля для бритья.



Использование съемных насадок

Использование съемного триммера

Съемный триммер можно использовать для подравнивания усов и висков.

- 1 Снимите бритвенный блок с прибора, потянув за него.

Примечание. Снимая бритвенный блок с прибора, не вращайте его.

- 2 Вставьте выступ съемного триммера в паз на верхней части бритвы. Затем надавите на съемный триммер, чтобы присоединить его к бритве (должен прозвучать щелчок).

- 3 Для включения прибора нажмите кнопку включения/выключения.

▶ Дисплей подсвечивается в течение нескольких секунд.

- 4 Теперь можно начать подравнивание.

- 5 Нажмите один раз на кнопку включения/выключения, чтобы выключить прибор.

▶ На несколько секунд включается подсветка дисплея, затем отображается оставшийся заряд аккумулятора.

- 6 Снимите съемный триммер с прибора, потянув за него.

Примечание. Снимая съемный триммер с прибора, не вращайте его.

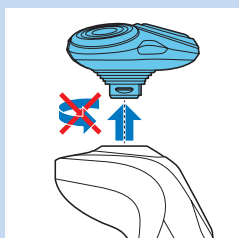
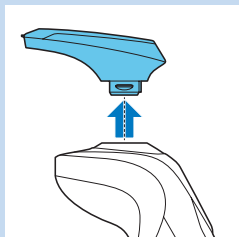
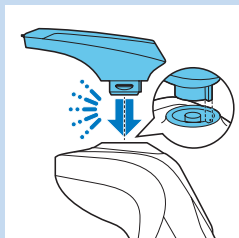
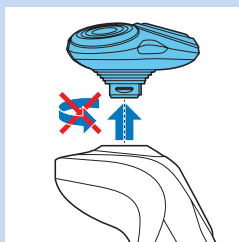
- 7 Вставьте выступ бритвенного блока в паз в верхней части прибора. Затем надавите на бритвенный блок, чтобы зафиксировать его на приборе (должен прозвучать щелчок).

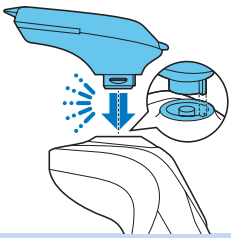
Использование насадки-стайлера для бороды

- 1 Прибор должен быть выключен.

- 2 Снимите бритвенный блок с прибора, потянув за него.

Примечание. Снимая бритвенный блок с прибора, не вращайте его.

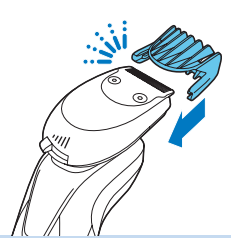




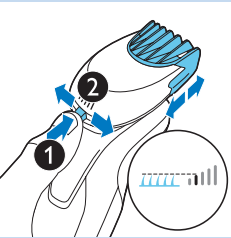
- 3 Вставьте выступ на насадке-стайлере в паз в верхней части прибора. Затем надавите на насадку-стайлер, чтобы зафиксировать ее на приборе (должен прозвучать щелчок).

Использование насадки-стайлера для бороды с гребнем

Насадку-стайлер можно использовать с гребнем для подравнивания бороды, устанавливая необходимую длину. Установки длины на насадке-стайлере для бороды означают длину волос после стрижки (1—5 мм).



- 1 Установите гребень в направляющие пазы по обеим сторонам насадки-стайлера и надавите на него до щелчка.



- 2 Чтобы выбрать необходимую установку длины, нажмите на регулятор длины и передвиньте его влево или вправо.

- 3 Для включения прибора нажмите кнопку включения/выключения.

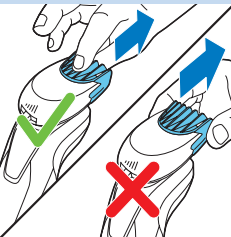


- 4 Начните подравнивать бороду.

Использование насадки-стайлера для бороды без гребня

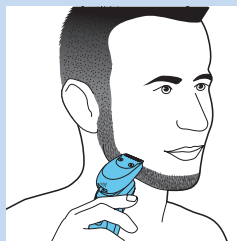
Насадку-стайлер можно использовать без гребня для моделирования бороды, усов, висков или бакенбардов.

- 1 Снимите гребень с насадки-стайлера для бороды.



Примечание. Взявшись за центральную часть гребня, снимите его с насадки-стайлера для бороды. Не беритесь за боковые панели гребня.

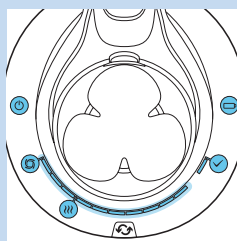
- 2 Для включения прибора нажмите кнопку включения/выключения.



- 3** Теперь вы можете начать моделировать бороду, усы, бакенбарды или контур волос в области шеи.

Очистка и уход

Очистка бритвы в системе SmartClean



- Система SmartClean Pro также работает в два этапа: этап промывки и этап очистки. Она также оснащена индикатором выполнения, который показывает состояние этих двух этапов.

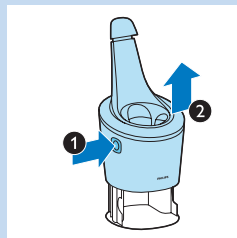
Подготовка системы SmartClean к использованию

Не наклоняйте SmartClean во избежание протекания.

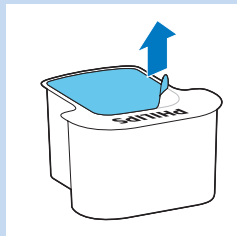
Примечание. Держите систему SmartClean при подготовке к ее использованию.



- 1** Вставьте маленький штекер в заднюю панель системы SmartClean.
- 2** Подключите адаптер к розетке электросети.



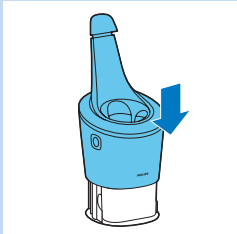
- 3** Нажмите кнопку на боковой панели системы SmartClean (1), поднимите верхнюю часть системы SmartClean (2).



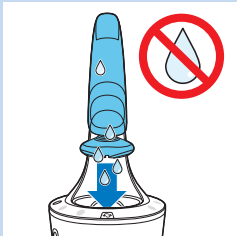
- 4** Снимите пломбу с картриджа для очистки.



5 Поместите картридж для очистки в систему SmartClean.



6 Поместите верхнюю часть системы SmartClean обратно (должен прозвучать щелчок).

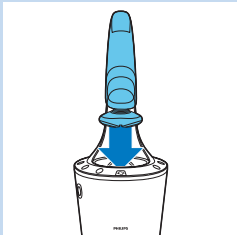


Использование системы SmartClean

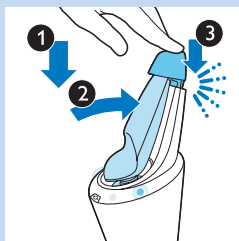
Всегда стряхивайте оставшуюся влагу с бритвы перед тем, как поместить ее в систему SmartClean.



1 Нажмите на верхний колпачок, чтобы бритву можно было вставить в держатель (должен прозвучать щелчок).



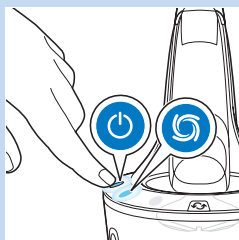
2 Переверните бритву и поместите ее над держателем. Убедитесь, что лицевая сторона бритвы обращена к системе SmartClean.



3 Поместите бритву в держатель (1), наклоните бритву назад (2) и нажмите на верхний колпачок для подключения к бритве (должен прозвучать щелчок) (3).

Значок аккумулятора и кнопка включения/выключения начинают мигать, указывая на то, что бритва заряжается.

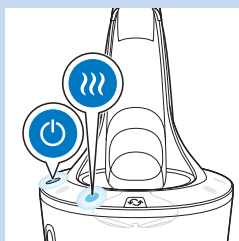
4 Нажмите кнопку включения/выключения системы SmartClean для запуска программы очистки.



Кнопка включения/выключения и значок промывки начинают гореть непрерывно.

Примечание. Этап промывки занимает примерно 10 минут.

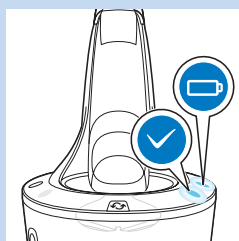
Примечание. Индикатор выполнения отображает состояние этапа промывки.



Во время этапа сушки значок сушки непрерывно горит.

Примечание. Этап сушки занимает примерно 4 часа.

Примечание. Индикатор выполнения отображает состояние этапа сушки.



По завершении программы очистки значок готовности горит непрерывно.

Значок аккумулятора горит непрерывно, указывая на полный заряд аккумулятора.

Примечание. Зарядка аккумулятора занимает около 1 часа.

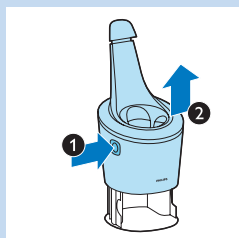
Примечание. Если нажать кнопку включения/выключения системы SmartClean во время программы очистки, работа программы будет прекращена. В данном случае значок промывки или сушки прекращает мигать.

Примечание. При извлечении адаптера из розетки электросети во время программы очистки работа программы прекращается.

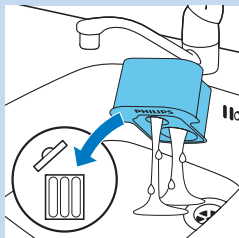
Примечание. По истечении 30 минут после программы очистки и завершения зарядки SmartClean отключается автоматически.

Замена картриджей системы SmartClean

- Производите замену картриджей для очистки при мигании значка замены оранжевым светом или при получении неудовлетворительных результатов.



- 1 Нажмите кнопку на боковой панели системы SmartClean (1), поднимите верхнюю часть системы SmartClean (2).



- 2 Извлеките пустой картридж для очистки из системы SmartClean и вылейте оставшееся количество чистящего средства из картриджа.

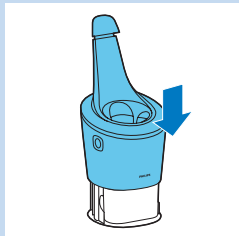
Чистящую жидкость можно вылить в раковину.

- 3 Выбросьте пустой картридж для очистки.

- 4 Распакуйте новый картридж для очистки и снимите с него пломбу.



- 5 Поместите новый картридж для очистки в систему SmartClean.



- 6 Поместите верхнюю часть системы SmartClean обратно (должен прозвучать щелчок).

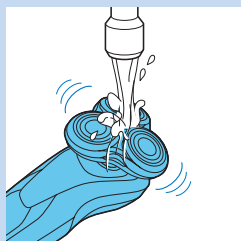
Промывка электробритвы под струей воды

Для достижения оптимальных результатов бритья очищайте бритву после каждого сеанса бритья.

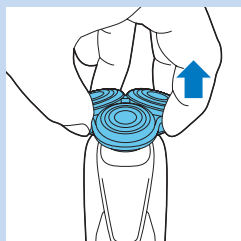
Соблюдайте осторожность при обращении с горячей водой.

Проверяйте температуру воды, чтобы избежать ожогов.

Запрещается вытирать бритвенный блок полотенцем или салфеткой. Это может повредить бритвенные головки.



- 1 Выключите бритву.
- 2 Промойте бритвенный блок под струей теплой воды.

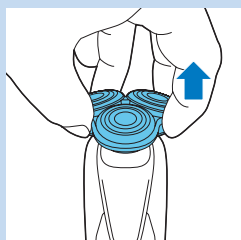


- 3 Снимите держатель бритвенной головки с основания бритвенного блока.



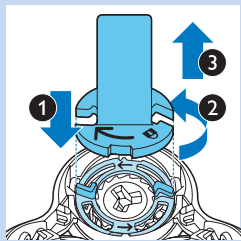
- 4 Промойте держатель бритвенных головок под теплой водой.
- 5 Тщательно стряхните оставшуюся воду и просушите держатель бритвенной головки.
- 6 Поместите держатель бритвенной головки обратно на основание бритвенного блока (должен прозвучать щелчок).

Тщательная очистка



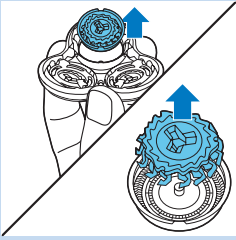
Прибор должен быть выключен.

- 1 Снимите держатель бритвенной головки с основания бритвенного блока.



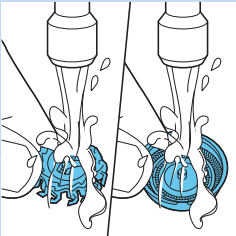
- 2 Поместите держатель фиксирующего кольца на фиксирующее кольцо (1), поверните против часовой стрелки (2) и извлеките его из бритвенной головки (3).

Снимите фиксирующее кольцо с держателя и повторите процесс для оставшихся фиксирующих колец.

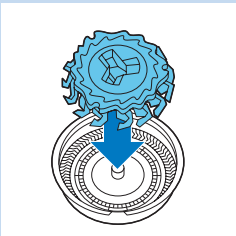


- 3** Снимите бритвенные головки с держателя бритвенного блока. Каждая бритвенная головка состоит из вращающихся и неподвижных ножей.

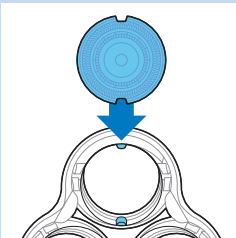
Примечание. Не очищайте одновременно более одной пары ножей, поскольку вращающийся и неподвижный ножи каждой пары соответствуют друг другу. Если вы случайно перепутаете ножи, то может потребоваться несколько недель, чтобы восстановить оптимальные характеристики бритья.



- 4** Очистите вращающиеся и неподвижные ножи под струей воды.

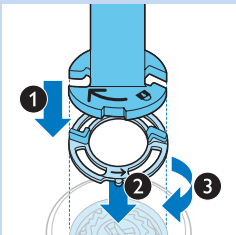


- 5** После очистки установите вращающиеся ножи в неподвижные ножи.



- 6** Вставьте бритвенные головки в держатель бритвенных головок.

Примечание. Убедитесь, что выступы бритвенных головок точно совпадают с соответствующими пазами.



- 7** Поместите держатель фиксирующего кольца в фиксирующее кольцо (1), затем поместите его на бритвенную головку (2) и поверните по часовой стрелке (3), чтобы установить фиксирующее кольцо на место.

Повторите этот процесс для оставшихся фиксирующих колец.

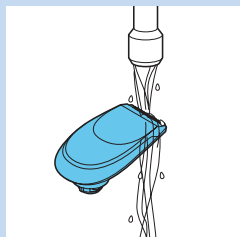
- 8** Поместите держатель бритвенной головки обратно на основание бритвенного блока.

Очистка съемных насадок

Очистка съемного триммера

Очищайте съемный триммер после каждого использования.

- 1 Включите прибор с установленным съемным триммером.
- 2 Промойте съемный триммер под струей горячей воды.
- 3 Тщательно стряхните оставшуюся воду и просушите съемный триммер.
- 4 По окончании очистки выключите прибор.

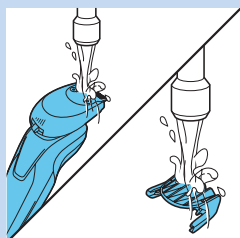


Совет. Для оптимальной работы прибора смазывайте зубцы триммера каплей швейного масла каждые шесть месяцев.

Очистка насадки-стайлера для бороды

Очистку насадки-стайлера для бороды необходимо проводить после каждого использования.

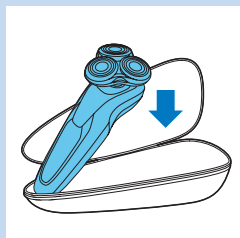
- 1 Снимите гребень с насадки-стайлера для бороды.
- 2 Промойте насадку-стайлер для бороды и гребень по отдельности под струей горячей воды в течение некоторого времени.
- 3 Тщательно стряхните оставшуюся воду и просушите насадку-стайлер для бороды и гребень.
- 4 Каждые шесть месяцев наносите на зубцы каплю масла для швейных машин.



Хранение

- 1 Положите бритву в прилагаемый футляр.

Примечание. Рекомендуется полностью просушивать бритву перед тем, как убирать ее в футляр.



Замена

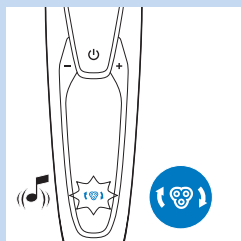
Замена бритвенных головок

Для оптимального качества работы бритвы рекомендуется заменять бритвенные головки раз в два года.

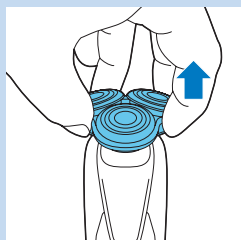
Напоминание о замене

Значок бритвенного блока загорается в том случае, когда требуется замена головок. Поврежденные бритвенные головки следует заменять немедленно.

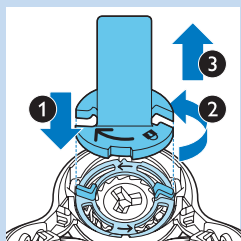
Заменяйте бритвенные головки только оригинальными бритвенными головками Philips SH90.



- 1 При выключении бритвы значок бритвенного блока горит непрерывно, стрелки мигают белым светом и раздается звуковой сигнал.

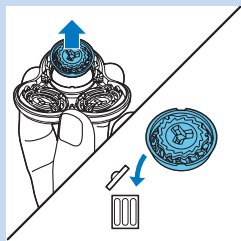


- 2 Снимите держатель бритвенной головки с основания бритвенного блока.

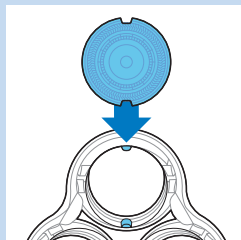


- 3 Поместите держатель фиксирующего кольца на фиксирующее кольцо (1), поверните против часовой стрелки (2) и извлеките его из бритвенной головки (3).

Снимите фиксирующее кольцо с держателя и повторите процесс для оставшихся фиксирующих колец.

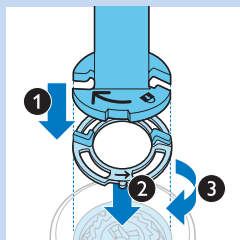


- 4 Извлеките бритвенные головки из держателя бритвенных головок и выбросьте их.



- 5 Поместите новые бритвенные головки в держатель.

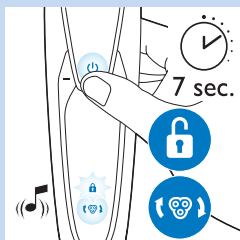
Примечание. Убедитесь, что выступы бритвенных головок точно совпадают с соответствующими пазами.



- 6** Поместите держатель фиксирующего кольца в фиксирующее кольцо (1), затем поместите его на бритвенную головку (2) и поверните по часовой стрелке (3), чтобы установить фиксирующее кольцо на место.

Повторите этот процесс для оставшихся фиксирующих колец.

- 7** Поместите держатель бритвенной головки обратно на основание бритвенного блока.



- 8** Чтобы выполнить сброс параметров бритвы, нажмите и удерживайте кнопку включения/выключения в течение 7 секунд. Дождитесь двух звуковых сигналов.

Заказ аксессуаров

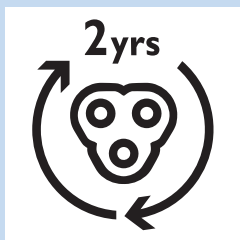
Чтобы приобрести аксессуары или запасные части, посетите веб-сайт www.shop.philips.com/service или обратитесь к торговому представителю Philips. Вы также можете обратиться в центр поддержки потребителей Philips в вашей стране (контактные данные указаны на гарантийном талоне).

В продаже имеются следующие детали:

- Адаптер HQ8505
- Бритвенные головки Philips SH90
- Чистящий спрей для бритвенных головок Philips HQ110
- Насадка-стайлер для бороды Philips RQ111
- Насадка щеточки для очистки Philips RQ585
- Головки щеточки для очистки Philips RQ560/RQ563
- Картридж для очистки JC301/JC302/JC303/JC304/JC305

Бритвенные головки

- Рекомендуется заменять бритвенные головки раз в два года. Бритвенные головки следует заменять только оригинальными бритвенными головками Philips SH90.



Защита окружающей среды



- После окончания срока службы не выбрасывайте бритву и систему SmartClean вместе с бытовыми отходами. Передайте приборы в специализированный пункт для дальнейшей утилизации. Этим вы поможете защитить окружающую среду.



- Встроенный аккумулятор содержит вещества, загрязняющие окружающую среду. После окончания срока службы бритвы и перед тем, как передать ее на утилизацию, аккумулятор необходимо извлечь. Аккумулятор следует утилизировать в специализированных пунктах. Если при извлечении аккумулятора возникли затруднения, можно передать бритву в сервисный центр Philips, где аккумулятор извлекут и утилизируют безопасным для окружающей среды способом.

Извлечение аккумулятора бритвы

Перед утилизацией бритвы извлеките из нее аккумулятор. Убедитесь в полной разрядке аккумулятора перед извлечением.

Будьте осторожны: контактные полосы аккумулятора острые.

- 1** Вставьте отвертку в отверстие между передней и задней панелями в нижней части устройства. Снимите заднюю панель.
- 2** Снимите переднюю панель.
- 3** Открутите два винта в верхней части внутренней панели и снимите внутреннюю панель.
- 4** С помощью отвертки извлеките аккумулятор.

Гарантия и поддержка

Для получения поддержки или информации посетите веб-сайт **www.philips.com/support** или ознакомьтесь с информацией на гарантийном талоне.

Ограничения гарантии

Действие международной гарантии не распространяется на бритвенные головки (вращающиеся и неподвижные ножи), так как они подвержены износу.

Поиск и устранение неисправностей

Данная глава посвящена наиболее распространенным проблемам, возникающим при использовании прибора. Если самостоятельно справиться с возникшими проблемами не удастся, см. список часто задаваемых вопросов на веб-странице **www.philips.com/support** или обратитесь в центр поддержки потребителей в вашей стране.

Проблема	Возможная причина	Способы решения
При нажатии кнопки включения/выключения бритва не включается.	Бритва еще подключена к электросети. В целях безопасности бритву можно использовать только в беспроводном режиме.	Отключите бритву от сети и нажмите кнопку включения/выключения для включения бритвы.
	Аккумулятор разряжен.	Зарядите аккумулятор (см. главу "Зарядка").
	Включена блокировка.	Для выхода из режима блокировки нажмите и удерживайте в течение 3 секунд кнопку включения/выключения.
Бритва стала работать хуже, чем раньше.	Бритвенные головки повреждены или изношены.	Замените бритвенные головки (см. раздел "Замена").
	Бритвенные головки могут быть заполнены волосками или загрязнены.	Очистите бритвенные головки (см. главу "Очистка и уход").
		Перед тем как продолжить бритье, тщательно очистите электробритву (см. главу "Очистка и уход").
Я заменил бритвенные головки, но напоминание о замене еще отображается.	Настройки бритвы не были сброшены.	Сбросьте настройки бритвы, нажав и удерживая кнопку включения/выключения в течение 7 секунд (см. главу "Замена").
На дисплее появился значок бритвенной головки.	Этот значок является напоминанием о замене.	Замените бритвенные головки (см. раздел "Замена").
На дисплее во время зарядки появился восклицательный знак.	Бритва перегрелась.	Отключите бритву от электросети примерно на 10 минут.
На дисплее появился восклицательный знак, напоминание о замене и об очистке.	Бритвенные головки загрязнены или повреждены.	Замените (см. главу "Замена") или очистите бритвенные головки (см. главу "Очистка и уход").
Из нижней части бритвы вытекает вода.	Во время очистки между внутренним корпусом и внешней панелью бритвы может собираться вода.	Это нормально и не представляет опасности при использовании бритвы, так как электроэлементы внутри бритвы находятся в герметичном блоке питания.
При нажатии кнопки включения/выключения система очистки SmartClean не включается.	Система очистки SmartClean не подключена к электросети.	Вставьте маленький штекер в систему SmartClean и подключите адаптер к розетке электросети.

Проблема	Возможная причина	Способы решения
После очистки в системе SmartClean на бритве все-таки остаются загрязнения.	Бритва установлена в систему очистки SmartClean неправильно, между системой очистки SmartClean и бритвой нет электроконтакта.	Нажмите на верхний колпачок (должен прозвучать щелчок) для обеспечения правильного соединения между бритвой и системой SmartClean.
	Необходимо заменить картридж для очистки.	Замените картридж для очистки (см. главу "Очистка и уход").
	Картридж для очистки пуст. Значок замены мигает для указания необходимости замены картриджа для очистки.	Поместите новый картридж для очистки в систему SmartClean (см. главу "Очистка и уход").
	Вы воспользовались неподходящей чистящей жидкостью вместо оригинального картриджа для очистки Philips.	Пользуйтесь только картриджами для очистки Philips.
	Возможно, отверстие картриджа для очистки заблокировано.	Протолкните волоски по отверстию для очистки с помощью зубочистки.
Аккумулятор бритвы не полностью заряжен после зарядки в системе SmartClean.	Бритва установлена в систему SmartClean неправильно.	Нажмите на верхний колпачок (должен прозвучать щелчок) для обеспечения правильного соединения между бритвой и системой SmartClean.



© 2014 Koninklijke Philips Electronics N.V.

All rights reserved.

Document order number: 8222.002.9955 .1 (07/2014)



100% recycled paper
100% papier recyclé