

Register your product and get support at
www.philips.com/welcome

MCM3000



HU	Felhasználói kézikönyv	3
IT	Manuale utente	21
NL	Gebruiksaanwijzing	39
PL	Instrukcja obsługi	59

PT	Manual do utilizador	77
RU	Руководство пользователя	95
SK	Príručka užívateľa	119
SV	Användarhandbok	137

PHILIPS

SLOVAK REPUBLIC

Prístroj sa nesmie používať v mokrom a vlhkom prostredí! Chránite pred striekajúcou a kvapkajúcou vodou!

MAGYARORSZÁG

Minőségtanúsítás

A garanciajegyben feltüntetett forgalombahozó vállalat a 2/1984. (III.10.) BkM-IpM együttes rendelet értelmében tanúsítja, hogy ezen készülék megfelel a műszaki adatokban megadott értékeknek.

Figyelem! A meghibásodott készüléket - beleértve a hálózati csatlakozót is - csak szakember (szerviz) javíthatja. Ne tegye ki a készüléket esőnek vagy nedvesség hatásának!

Garancia

A forgalombahozó vállalat a termékre 12 hónap garanciát vállal.

Névleges feszültség220 - 240 V

Névleges frekvencia.....50/60 Hz

Teljesítmény

maximális40 W

készületi állapotban.....≤ 1 W

Érintésvédelmi osztály II.

Tömeg.....7.4 kg

Befoglaló méretek

szélesség239 mm

magasság.....141.5 mm

mélység.....230 mm

Rádiórész vételi tartomány

URH.....87.5 - 108 MHz

Erősítő rész

Kimeneti teljesítmény.....2 × 50W RMS

Italia

DICHIARAZIONE DI CONFORMITA'

Si dichiara che l'apparecchio DCB188 Philips risponde alle prescrizioni dell'art. 2 comma 1 del D.M. 28 Agosto 1995 n. 548.

Fatto a Eindhoven

Philips Consumer Electronics

Philips, Glaslaan 2

5616 JB Eindhoven, The Netherlands

Klass 1 laseraparat

Varning! Om apparaten används på annat sätt än i denna bruksanvisning specificerats, kan användaren utsättas för osynlig laserstrålning, som överskrider gränsen för laserklass 1.

Observera! Stömbrytaren är sekundärt kopplad och bryter inte strömmen från nätet. Den inbyggda nåtdelen är därför ansluten till elnätet så länge stickproppen sitter i vägguttaget.

Содержание

1	Важная информация!	96
	Техника безопасности	96

2	Микросистема	99
	Введение	99
	Комплект поставки	99
	Описание основного устройства	100
	Описание пульта ДУ	102

3	Начало работы	104
	Подключение динамиков	104
	Подключение FM-антенны	104
	Подключение питания	104
	Подготовка пульта ДУ	105
	Установка часов.	105
	Включение	105

4	Воспроизведение	107
	Воспроизведение с диска	107
	Воспроизведение с устройства USB	107
	Параметры воспроизведения	107
	Настройка звука	108

5	Прослушивание радио	109
	Настройка радиостанции	109
	Автоматическое программирование радиостанций	109
	Программирование радиостанций вручную	109
	Выбор сохраненной радиостанции	109
	Отображение информации системы RDS	110

6	Другие возможности	111
	Установка времени включения будильника	111
	Установка таймера отключения	111
	Воспроизведение с внешнего аудиоустройства	111
	Прослушивание через наушники	112
	Настройка яркости дисплея	112

7	Сведения об изделии	113
	Характеристики	113
	Информация о совместимости с USB	114
	Поддерживаемые форматы MP3-дисков	114

8	Устранение неисправностей	115
----------	----------------------------------	-----

9	Уведомление	116
----------	--------------------	-----

Гарантийный талон	стр	117
--------------------------	------------	-----

1 Важная информация!

Техника безопасности

Ознакомьтесь с символами безопасности



“Молния” обозначает неизолированный материал в устройстве, который может привести к поражению электрическим током. В целях безопасности не снимайте крышку устройства.

“Восклицательный знак” указывает на функции, перед использованием которых необходимо внимательно ознакомиться с прилагаемым руководством, во избежание последующих проблем с работой и обслуживанием устройства.

ВНИМАНИЕ: Для предотвращения риска возгорания или поражения электрическим током данное устройство запрещается подвергать воздействию дождя или влаги; также запрещается помещать на данное устройство заполненные жидкостью сосуды, напр., вазы.

ОСТОРОЖНО: Во избежание поражения электрическим током полностью вставляйте широкий штекер в широкий разъем.

- 1 Ознакомьтесь с данными инструкциями.
- 2 Сохраните данные инструкции.

- 3 Обратите внимание на все предупреждения.
- 4 Следуйте всем указаниям.
- 5 Запрещается использовать данное устройство возле воды.
- 6 Очищайте устройство только сухой тканью.
- 7 Запрещается блокировать вентиляционные отверстия устройства. Устанавливайте устройство в соответствии с инструкциями производителя.
- 8 Запрещается устанавливать устройство возле источников тепла, таких как батареи отопления, обогреватели, кухонные плиты и другие приборы (включая усилители), излучающие тепло.
- 9 Не наступайте на сетевой шнур и не заземляйте его, особенно в области вилки, розетки и в месте выхода из устройства.
- 10 Используйте только принадлежности/аксессуары, рекомендованные производителем.
- 11 Устанавливайте устройство только на тележку, подставку, треногу, кронштейн или стол, рекомендованные производителем или входящие в комплект поставки. При использовании тележки передвигайте ее осторожно во избежание наклона и падения устройства.



- 12 Отключайте устройство от сети во время грозы или во время длительного перерыва в использовании.
- 13 При необходимости технической диагностики и ремонта обращайтесь только к квалифицированным специалистам. Проведение

диагностики необходимо при любых повреждениях устройства, таких как повреждение сетевого шнура или вилки, попадание жидкости или какого-либо предмета в устройство, воздействие дождя или влаги, неполадки в работе или падение.

14 Использование элементов питания. **ВНИМАНИЕ!** Для предотвращения утечки электролита, что может привести к телесным повреждениям, порче имущества или повреждению пульта ДУ, соблюдайте следующие правила.

- Вставляйте элементы питания правильно, соблюдая полярность, указанную на пульте ДУ (знаки + и -).
- Не устанавливайте одновременно элементы питания разных типов (старые и новые; угольные и щелочные и т.п.).
- При длительном перерыве в использовании пульта ДУ извлекайте элементы питания.

15 Запрещается подвергать устройство воздействию воды.

16 Не помещайте на устройство потенциально опасные предметы (например, сосуды с жидкостями, зажженные свечи).

17 Если шнур питания или ШТЕПСЕЛЬ ПРИБОРА используются для отключения устройства, доступ к разъединителю должен оставаться свободным.



Предупреждение

- Запрещается снимать корпус устройства.
- Запрещается смазывать детали устройства.
- Запрещается устанавливать устройство на другие электрические устройства.
- Не подвергайте устройство воздействию прямых солнечных лучей, открытых источников огня и высоких температур.
- Запрещается смотреть на лазерный луч внутри устройства.
- Убедитесь, что обеспечен легкий доступ к сетевому шнуру, вилке или адаптеру для отключения устройства от электросети.



Внимание

- Использование кнопок управления и регулировки или выполнение действий, отличных от описанных ниже, может привести к радиационному облучению и к другим опасным последствиям.

Правила безопасности при прослушивании

Слушайте с умеренной громкостью.

- Использование наушников при прослушивании на максимальной громкости может привести к ухудшению слуха. Данное устройство может воспроизводить звук с таким уровнем громкости, который, даже при прослушивании менее минуты, способен привести к потере слуха у обычного человека. Возможность воспроизведения с высоким уровнем громкости предназначена для лиц с частичной потерей слуха.
- Уровень громкости может быть обманчивым. Со временем ваш слух адаптируется к более высоким уровням громкости. Поэтому после продолжительного прослушивания, то, что кажется нормальной громкостью, фактически может быть громким и вредным для вашего слуха. Во избежание этого установите безопасную громкость устройства, и подождите адаптации к этому уровню.

Для установки безопасного уровня громкости выполните следующие действия.

- Установите регулятор громкости на низкий уровень громкости.
- Постепенно повышайте уровень громкости, пока звучание не станет достаточно четким, комфортным, без искажений.

Слушайте с разумной продолжительностью.

- Прослушивание в течение длительного времени, даже при безопасном уровне громкости, может стать причиной потери слуха.
- Старайтесь использовать аудиооборудование с разумной продолжительностью и устраивать перерывы в прослушивании.

При использовании наушников соблюдайте следующие правила.

- Слушайте с умеренным уровнем громкости, с разумной продолжительностью.
- Старайтесь не увеличивать громкость, пока происходит адаптация слуха.
- Не устанавливайте уровень громкости, который может помешать вам слышать окружающие звуки.
- В потенциально опасных ситуациях следует соблюдать осторожность или временно прерывать прослушивание. Не используйте наушники во время управления транспортными средствами, а также во время катания на велосипеде, скейтборде и т.п. Это может привести к транспортно-аварийной ситуации и во многих странах запрещено законом.

2 Микросистема

Поздравляем с покупкой и приветствуем вас в клубе Philips! Чтобы воспользоваться всеми преимуществами поддержки Philips, зарегистрируйте приобретенное устройство на сайте www.philips.com/welcome.

- FM-антенна
- Резиновые накладки для динамиков — 8 шт.
- Краткое руководство
- Руководство пользователя

Введение

Это устройство позволяет:

- прослушивать музыку с дисков, устройств USB и других внешних устройств;
- прослушивать передачи радиостанций.

Для создания насыщенного звука предусмотрены следующие эффекты:

- цифровое управление звуком (DSC);
- динамическое усиление низких частот (DBB).

Устройство поддерживает следующие форматы медианосителей:



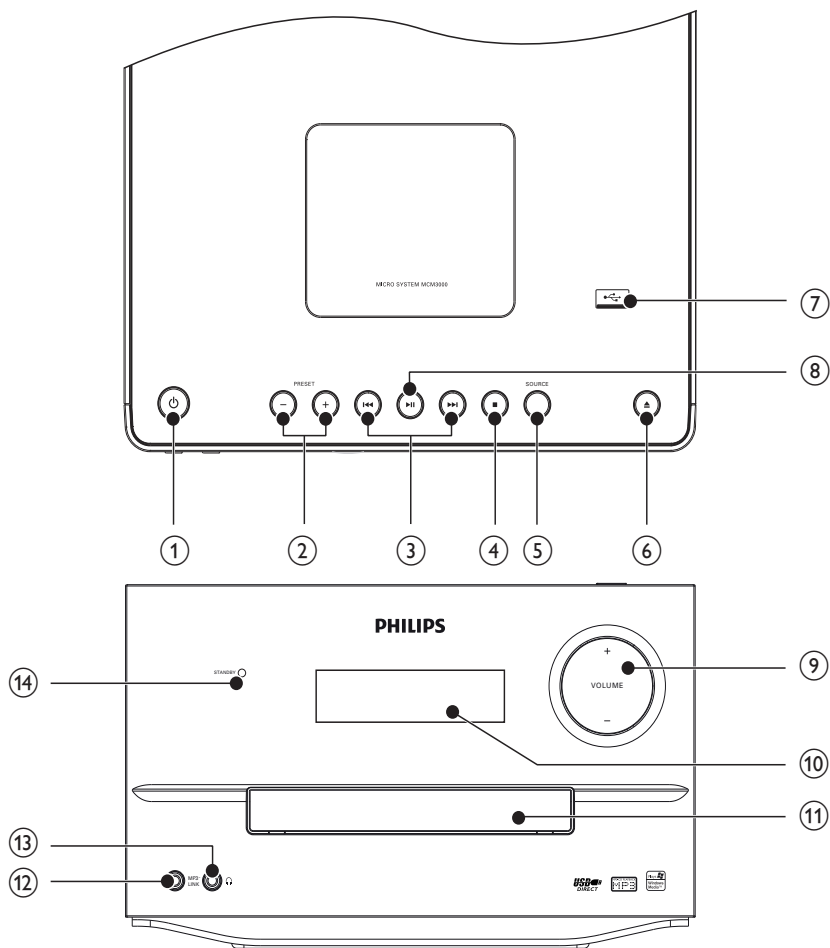
Комплект поставки

Проверьте комплектацию устройства.

- Основное устройство
- Динамики — 2 шт.
- Пульт ДУ
- Соединительный кабель MP3 Link

Описание основного устройства

Обзор верхней и фронтальной панели



①

- Включение и выключение устройства, переключение в режим ожидания или в режим ожидания Eco Power.

② **PRESET +/-**

- Выбор сохраненной радиостанции.

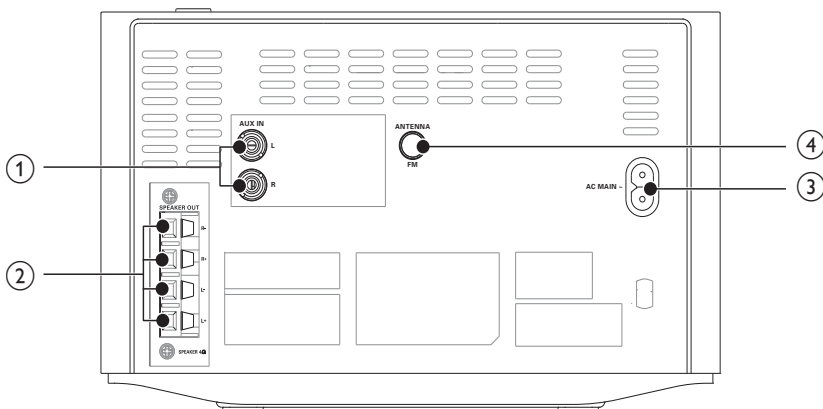
③

- Переход к предыдущему/ следующему альбому.
- Переход к предыдущей/ следующей дорожке.
- Поиск по дорожке/диску/USB-устройству.
- Настройка радиостанции.
- Настройка времени.

- ④ ■
 - Остановка воспроизведения или удаление программы.
- ⑤ SOURCE
 - Выбор источника: CD, FM, USB, MP3 LINK или AUX-IN.
- ⑥ ▲
 - Открытие/закрытие отделения для диска.
- ⑦ ↶
 - Разъем для запоминающего устройства USB.
- ⑧ ►||
 - Запуск или приостановка воспроизведения.

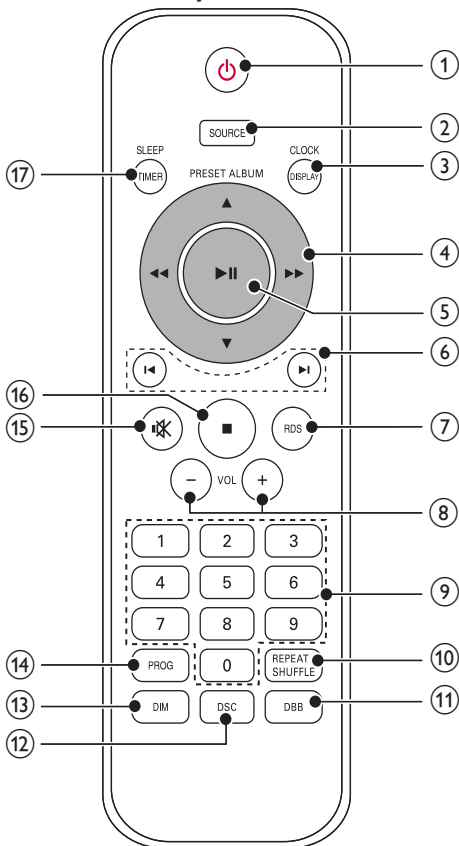
- ⑨ VOLUME + / -
 - Регулировка громкости.
- ⑩ Дисплей
 - Отображение текущего состояния.
- ⑪ Отделение для диска
- ⑫ MP3-LINK
 - Разъем аудиовхода (3,5 мм) для внешнего аудиоустройства.
- ⑬ 🎧
 - Разъем для наушников.
- ⑭ STANDBY

Вид сзади



- ① AUX-IN
 - Подключение внешнего аудиоустройства.
- ② SPEAKER OUT
 - Подключение динамика.
- ③ AC MAIN~
 - Гнездо электропитания.
- ④ FM ANTENNA
 - Улучшение приема FM-радио.

Описание пульта ДУ



- ① **⏻**
- Включение и выключение устройства, переключение в режим ожидания или в режим ожидания Eco Power.
- ② **SOURCE**
- Выбор источника: CD, FM, USB, MP3 LINK или AUX-IN.
- ③ **CLOCK/DISPLAY**
- Установка часов.
 - Выбор информации, отображаемой во время воспроизведения.

- ④ **PRESET/ALBUM ▲▼/◀▶**
- ▲▼
Выбор сохраненной радиостанции.
Переход к предыдущему/следующему альбому.
 - ◀▶
Быстрый поиск назад или вперед.
- ⑤ **▶||**
- Запуск или приостановка воспроизведения.
- ⑥ **◀|▶**
- Переход к предыдущей/следующей дорожке.
 - Настройка радиостанции.
 - Настройка времени.
- ⑦ **RDS**
- Для выбранных FM-радиостанций: отображение информации RDS.
- ⑧ **VOL +/-**
- Регулировка громкости.
- ⑨ **Numeric Keypad 0 - 9**
- Выбор дорожки с диска.
 - Выбор сохраненной радиостанции.
- ⑩ **REPEAT/SHUFFLE**
- Повторное воспроизведение отдельной дорожки или всех дорожек.
 - Воспроизведение дорожек в случайном порядке.
- ⑪ **DBB**
- Включение или выключение функции динамического усиления низких частот.
- ⑫ **DSC**
- Выбор предустановленных настроек звука.
- ⑬ **DIM**
- Настройка яркости дисплея.

⑭ PROG

- Программирование дорожек.
- Программирование радиостанций.

⑮

- Отключение и включение звука.

⑯

- Остановка воспроизведения или удаление программы.

⑰ SLEEP/TIMER

- Установка таймера отключения.
- Установка будильника.

3 Начало работы



Внимание

- Использование кнопок управления и регулировки или выполнение действий, отличных от описанных ниже, может привести к радиационному облучению и к другим опасным последствиям.

Всегда следуйте инструкциям, приведенным в данной главе.

При обращении в представительство компании Philips необходимо назвать номер модели и серийный номер устройства.

Серийный номер и номер модели указаны на нижней панели устройства. Впишите эти номера здесь:

Номер модели

Серийный номер

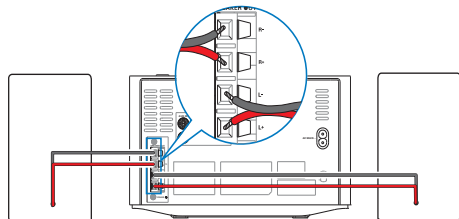
Подключение динамиков



Примечание

- Для оптимального звучания используйте только динамики, входящие в комплект.
- Подключайте только динамики, сопротивление которых идентично или выше сопротивления входящих в комплект динамиков. См. раздел "Характеристики" в данном руководстве.

Полностью вставьте штекеры проводов динамиков во входные разъемы для динамиков на задней панели устройства.



Подключение FM-антенны



Совет

- Для улучшения качества приема полностью выдвиньте антенну и отрегулируйте ее положение.

Подключите входящую в комплект FM-антенну к разъему **FM ANTENNA** на основном устройстве.

Подключение питания

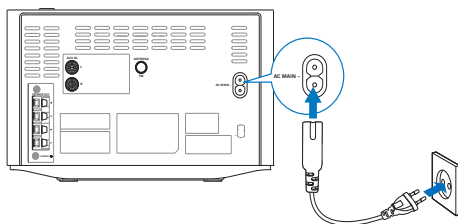


Внимание

- Риск повреждения устройства! Убедитесь, что напряжение электросети соответствует напряжению, указанному на задней или нижней панели устройства.
- Риск поражения электрическим током! При отключении шнура питания от электросети тяните только за вилку. Не тяните за шнур питания.
- Перед подключением шнура питания убедитесь, что все остальные подключения выполнены.

Подключите сетевой кабель к:

- разъему **AC MAIN~** на основном устройстве;
- розетке электросети.



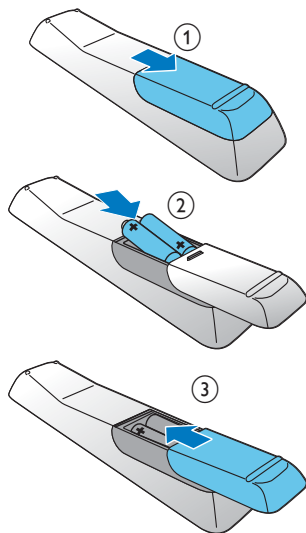
Подготовка пульта ДУ

! Внимание

- Опасность взрыва! Не подвергайте батареи воздействию высоких температур, прямых солнечных лучей или огня. Запрещается сжигать батареи.
- Возможно сокращение срока службы аккумуляторов! Не используйте совместно аккумуляторы различных типов и торговых марок.
- Риск повреждения устройства! Если вы не собираетесь пользоваться пультом ДУ в течение длительного периода времени, извлеките из него батарейки.

Замена батареи пульта ДУ

- 1 Откройте отделение для батарей.
- 2 Вставьте 2 элемента питания типа AAA, соблюдая указанную полярность (+/-).
- 3 Закройте отделение для элементов питания.



Установка часов.

- 1 Для перехода в режим установки часов в режиме ожидания нажмите и удерживайте кнопку **CLOCK/DISPLAY** на пульте ДУ.
↳ Отобразятся и начнут мигать цифры, соответствующие значению часа.
- 2 Нажмите **◀▶** (**◀◀▶▶**), чтобы установить значение часов.
- 3 Нажмите **CLOCK/DISPLAY**.
↳ Отобразятся и начнут мигать цифры, соответствующие значению минут.
- 4 Нажмите **◀▶** (**◀◀▶▶**), чтобы установить значение минут.
- 5 Нажмите **CLOCK/DISPLAY** для подтверждения.

☰ Примечание

- Если в течение 15 минут ни одна из кнопок не была нажата, система автоматически выходит из режима установки часов.

Включение

Нажмите **⏻** для включения.

- ↳ Устройство переключится на источник, который был выбран последним.

Переключение в режим ожидания

Нажмите **⏻** еще раз для переключения устройства в режим ожидания.

- ↳ На индикаторной панели отобразятся часы (если они настроены).

Переключение в режим ожидания ECO

Нажмите и удерживайте Φ в течение 3 секунд.

- ↳ Отобразится индикация ECO STANDBY, которая исчезнет через 3 секунды.



Примечание

- Если в течение 15 минут после перехода в режим ожидания не была выполнена ни одна операция, устройство автоматически переключается в режим ожидания Eco Power.

Переключение между режимом ожидания и режимом ожидания ECO

Нажмите и удерживайте Φ в течение 3 секунд.

4 Воспроизведение

Воспроизведение с диска

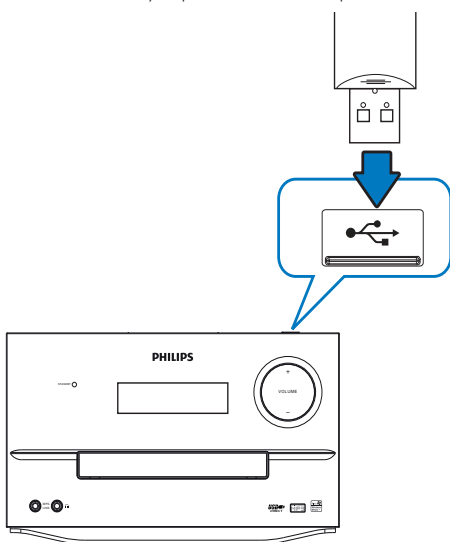
- 1 Последовательно нажимайте кнопку **SOURCE** для выбора компакт-диска в качестве источника.
- 2 Нажмите кнопку **▲**, чтобы открыть отделение для диска.
- 3 Вставьте диск этикеткой вверх.
- 4 Нажмите кнопку **▲**, чтобы закрыть отделение для диска.
- 5 Воспроизведение начнется автоматически. В противном случае нажмите **▶||**.

Воспроизведение с устройства USB

Примечание

- Убедитесь, что на устройстве USB содержатся аудиофайлы поддерживаемых форматов.

- 1 Вставьте устройство USB в разъем .



- 2 Последовательно нажимайте **SOURCE**, чтобы выбрать USB в качестве источника.
 - ↳ Воспроизведение начнется автоматически. В противном случае нажмите **▶||**.
 - Чтобы выбрать папку, нажмите **▲/▼**.
 - Чтобы выбрать аудиофайл, нажмите **!◀▶!**.

Параметры воспроизведения

Пауза/возобновление воспроизведения

Во время воспроизведения нажмите **▶||**, чтобы приостановить или возобновить воспроизведение.

Повторное воспроизведение/воспроизведение в случайном порядке

- 1 Во время воспроизведения с помощью кнопки **REPEAT/SHUFFLE** можно выбрать режим повторного воспроизведения или воспроизведение в произвольном порядке.
 - **[REP]**: текущая дорожка будет воспроизводиться повторно.
 - **[REP ALL]**: все дорожки будут воспроизводиться повторно.
 - **[REP ALB]**: повторное воспроизведение всех дорожек текущего альбома.
 - **[SHUF]**: все дорожки будут воспроизводиться в случайном порядке.
- 2 Чтобы вернуться в обычный режим воспроизведения, нажимайте кнопку **REPEAT/SHUFFLE**, до тех пор пока индикация режима не исчезнет с дисплея.

Переход к дорожке

Для компакт-дисков:

Нажмите **◀▶**, чтобы выбрать другую дорожку.

- Чтобы выбрать дорожку сразу, нажмите кнопку на цифровой клавиатуре.

Для дисков MP3 и USB:

- 1 Нажмите **▲▼**, чтобы выбрать альбом или папку.
- 2 Нажмите **◀▶**, чтобы выбрать дорожку или файл.

Программирование дорожек

Можно запрограммировать до 20 дорожек.

- 1 Для перехода в режим программирования нажмите кнопку **PROG**.
↳ Отобразится индикация **[PROG]** (Программа).
- 2 Для дорожек MP3/WMA: с помощью кнопок **▲/▼** выберите альбом.
- 3 Нажмите **◀▶** для выбора номера дорожки, затем нажмите **PROG** для подтверждения.
- 4 Повторите шаги 2-3 для программирования остальных дорожек.
- 5 Нажмите кнопку **▶||** для воспроизведения запрограммированных дорожек.
↳ Во время воспроизведения отображается индикация **[PROG]** (Программа).
 - Для удаления программы в режиме остановки нажмите кнопку **■**.

Настройка звука

Во время воспроизведения громкость можно отрегулировать, выполнив следующие операции.

Кнопка	Функция
VOL +/-	Увеличение/уменьшение громкости.
MUTE	Включение/отключение звука.
DBV	Включение/выключение динамического усиления низких частот. Если включена функция динамического усиления низких частот (DBV), отображается индикация [DBV] .
DSC	Выберите нужный звуковой эффект: [ROCK] (Рок) [JAZZ] (Джаз) [CLASSIC] (Классика) [POP] (Поп)

5 Прослушивание радио

Настройка радиостанции

Примечание

- Установите антенну на максимальном расстоянии от телевизора, видеомagneтофона или иного источника радиоизлучения.
- Входящая в комплект антенна FM должна быть подключена и полностью развернута.

- 1 Последовательно нажимайте кнопку **SOURCE** для выбора FM-радиостанции.
- 2 Нажмите и удерживайте кнопку **◀▶** (**◀◀▶▶**) более 2 секунд.
 - ↳ Отобразится индикация [**SEARCH**] (Поиск).
 - ↳ Настройка станций с сильным сигналом производится автоматически.
- 3 Повторите шаг 3 для настройки других станций.

Настройка станции со слабым сигналом

Последовательно нажимайте кнопку **◀▶** (**◀◀▶▶**) для достижения оптимального приема.

Автоматическое программирование радиостанций

Примечание

- Можно запрограммировать до 20 предварительно установленных радиостанций (FM).

В режиме тюнера нажмите и удерживайте кнопку **PROG** в течение 3 секунд для

включения режима автоматического программирования.

- ↳ Отобразится индикация [**AUTO SCAN**] (Автопоиск).
- ↳ Все найденные станции будут запрограммированы в порядке уменьшения силы сигнала.
- ↳ Первая запрограммированная радиостанция включится автоматически.

Программирование радиостанций вручную

- 1 В режиме тюнера настройте радиостанции.
- 2 Нажмите **PROG** для перехода в режим программирования.
- 3 Нажмите **▲/▼** и выберите номер от 1 до 20 для этой радиостанции, затем нажмите **PROG** для подтверждения.
- 4 Отобразится номер предустановленной станции и ее частота.
- 5 Повторите шаги 2-3 для программирования других станций.
- 6 Нажмите и удерживайте **◀▶** в течение 3 секунд для поиска следующей станции.

Примечание

- Для смены запрограммированной радиостанции сохраните под ее номером другую станцию.

Выбор сохраненной радиостанции

В режиме тюнера с помощью кнопки **▲/▼** выберите номер предустановленной станции.

- Для прямого выбора предустановленной радиостанции можно использовать кнопки с цифрами.

Отображение информации системы RDS

RDS (система радиоданных) — это служба, которая обеспечивает отображение дополнительной информации, предоставляемой FM-радиостанциями. При настройке станции RDS отобразятся значок RDS и название станции.

- 1 Настройте радиостанцию RDS.
- 2 Нажимайте кнопку **RDS** для просмотра следующей информации (при ее наличии):
 - ↳ Название станции
 - ↳ Тип программы, например **[NEWS]** (Новости), **[SPORT]** (Спорт), **[POP M]** (Поп-музыка)...
 - ↳ RDS RT
 - ↳ Частота

6 Другие возможности

Установка времени включения будильника

Данная система может быть использована в качестве будильника. Для сигнала будильника можно выбрать следующие источники: CD, FM или USB.

Примечание

- Убедитесь в правильности установки часов.

- 1 В режиме ожидания нажмите и удерживайте кнопку **SLEEP/TIMER**, пока на дисплее не прокрутится индикация **[SET TIMER]** (установка будильника).
↳ На экране появится меню **[SELECT SOURCE]** (выбор источника).
- 2 Последовательно нажимайте кнопку **SOURCE** для выбора источника: CD, FM или USB.
- 3 Нажмите **SLEEP/TIMER** для подтверждения.
↳ Отобразятся и начнут мигать цифры, соответствующие значению часа.
- 4 Последовательно нажимайте **⏪** (**⏩**) чтобы установить значение часа, затем нажмите кнопку **SLEEP/TIMER** для подтверждения.
↳ Отобразятся и начнут мигать цифры, соответствующие значению минут.
- 5 Нажимайте кнопку **⏪** (**⏩**) для установки значения минут, а затем нажмите кнопку **SLEEP/TIMER** для подтверждения.
↳ На дисплее отобразится и начнет мигать индикация **VOL** (Громкость).
- 6 Нажимайте кнопку **⏪** (**⏩**) для регулировки громкости, затем нажмите кнопку **SLEEP/TIMER** для подтверждения.

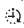

- ↳ На экране отобразится значок **SLEEP/TIMER**.

Примечание

- Если в течение 15 минут ни одна из кнопок не была нажата, система автоматически выходит из режима установки часов.

Включение и отключение будильника

Последовательно нажимайте **TIMER ON/OFF**, чтобы включить или отключить будильник.

- ↳ Если будильник включен, на дисплее отображается индикатор .
- ↳ Если будильник отключен, индикатор  исчезает с дисплея.

Совет

- Если выбран источник CD/USB, но не вставлен диск или не подключено устройство USB, система автоматически переключится в режим тюнера.

Установка таймера отключения

Когда система включена, нажмите кнопку **SLEEP/TIMER** несколько раз для выбора периода времени (в минутах).

- ↳ Если таймер отключения активирован, отображается индикация **.z^z**.

Сброс таймера отключения

- 1 Последовательно нажимайте кнопку **SLEEP/TIMER** до появления индикации **[OFF]** (Выкл.).
↳ После сброса таймера отключения индикация **.z^z** исчезает с дисплея.

Воспроизведение с внешнего аудиоустройства

С помощью этого устройства можно воспроизводить музыку с внешних аудиоустройств, таких как MP3-плеер.

- 1 Подключите аудиоустройство.

- Выполните следующие действия, чтобы подключить аудиоустройства с красным и белым разъемами аудиовыхода.

Подключите красный/белый аудиокабель (не входит в комплект) к разъемам **AUX-IN** и к выходным аудиоразъемам на аудиоустройстве.


- Подключение аудиоплееров с разъемами для наушников

Подключите кабель MP3-Link (входит в комплект) к разъему **MP3-LINK** и к разъему для наушников на аудиоплеере.

2 Нажмите **SOURCE** для выбора **MP3-LINK/AUX-IN** в качестве источника.

3 Запустите воспроизведение.

Прослушивание через наушники

Вставьте штекер наушников в разъем  устройства.

Настройка яркости дисплея

Последовательно нажимайте **DIM** для выбора уровня яркости дисплея.

- Высокая яркость
- Средняя яркость
- Низкая яркость

7 Сведения об изделии



Примечание

- Информация о продукте может быть изменена без предварительного уведомления.

Характеристики

Усилитель

Номинальная выходная мощность	2 × 50 Вт, среднеквадратичная
Частотный отклик	80 Гц - 16 кГц
Отношение сигнал/шум	≥ 60 дБ
Вход АиХ	0,5 В (среднеквадр.), 20 кОм

Диск

Тип лазера	Полупроводниковый
Диаметр диска	12 см/8 см
Поддержка дисков	CD-DA, CD-R, CD-RW, MP3-CD, WMA-CD
Цифровой аудиопреобразователь	16 бит/44,1 кГц
Коэффициент нелинейных искажений	< 1 % (1 кГц)
Частотный отклик	60 Гц – 16 кГц (44,1 кГц)
Отношение сигнал/шум	> 55 дБА

Радио (FM)

Частотный диапазон	87,5 – 108 мГц
Шкала настройки	50 кГц
Чувствительность	
-Mono, отношение сигнал/шум: 26 дБ	< 22 дБ
-Stereo, отношение сигнал/шум: 46 дБ	> 43 дБ
Селективность поиска	> 28 дБ
Коэффициент нелинейных искажений	< 3 %
Отношение сигнал/шум	> 50 дБ

Динамики

Сопротивление динамиков	4 Ом
Преобразователь динамика	4" НЧ-динамик + 1" ВЧ-динамик
Чувствительность	> 80 дБ/м/Вт

Общая информация

Сеть переменного тока	220 - 240 Вт, 50/60 Гц
Энергопотребление во время работы	40 Вт
Энергопотребление в режиме ожидания Eco Power	≤ 1 Вт
Аудиовыход	1 V _{pp} ± 0,1 V _{pp} 3,5 кОм
Выход для наушников	2 x 2,5 мВт, 32 Ом
Прямой порт USB	Версия 1.1 FS
Размеры	
- Основное устройство (Ш x В x Г)	239 x 141,5 x 230 мм
- Динамики (Ш x В x Г)	210,1 x 262 x 142 мм
Вес	
- С упаковкой	7,4 кг
- Основное устройство	1,85 кг
- Динамики	1,9 x 2 кг

Информация о совместимости с USB

Совместимые устройства USB:

- Флэш-накопитель USB (USB1.1)
- Плееры с флэш-памятью USB (USB1.1)
- Карты памяти (для работы с данным устройством требуется дополнительное устройство считывания карт памяти)

Поддерживаемые форматы:

- Формат USB или файла памяти: FAT12, FAT16, FAT32 (объем сектора: 512 байт)
- Скорость передачи в битах для MP3 (скорость передачи данных): 32–320 кбит/с и переменная скорость передачи в битах

- WMA ver. 9 или более ранней версии
- Каталоги с вложениями до 8 уровней
- Количество альбомов/папок: 99 макс.
- Количество дорожек/записей: 999 макс.
- Тэг ID3 ver. 2.0 или более поздней версии
- Название файла в кодировке Unicode UTF8 (максимальная длина: 16 байт)

Неподдерживаемые форматы:

- Пустые альбомы: пустой альбом — это альбом, не содержащий файлов MP3/WMA. Альбом не будет отображаться на дисплее.
- Файлы неподдерживаемых форматов пропускаются. Например, документы Word (.doc) или файлы MP3 с расширением .dlf игнорируются и не воспроизводятся.
- Аудиофайлы AAC, WAV, PCM
- Файлы WMA, защищенные от копирования (DRM) (.wav, .m4a, .m4p, .mp4, .aac)
- Файлы WMA в формате Lossless (без потери качества)

Поддерживаемые форматы MP3-дисков

- ISO9660, Joliet
- Максимальное количество записей: 999 (в зависимости от длины имени файла)
- Максимальное количество альбомов: 99
- Поддерживаемые частоты выборки: 32 кГц, 44,1 кГц, 48 кГц
- Поддерживаемые скорости передачи: 32~320 (кбит/с), переменная скорость передачи данных

8 Устранение неисправностей



Предупреждение

- Запрещается снимать корпус устройства.

Для сохранения действия условий гарантии запрещается самостоятельно ремонтировать систему.

При возникновении неполадок в процессе использования данной системы перед обращением в сервисную службу проверьте следующие пункты. Если не удастся решить проблему, посетите веб-сайт Philips (www.philips.com/welcome). При обращении в компанию Philips устройство должно находиться поблизости, номер модели и серийный номер должны быть известны.

Не подается питание

- Убедитесь, что шнур питания от сети переменного тока правильно подключен.
- Проверьте наличие электропитания в сетевой розетке.
- В качестве функции экономии энергии система отключается автоматически через 15 после окончания воспроизведения дорожки и отсутствия управления.

Нет звука или звук с помехами

- Отрегулируйте громкость.
- Отключите наушники.
- Проверьте правильность подключения динамиков.
- Проверьте правильность зажима оголенных концов проводов динамиков в клеммах.

Система не реагирует

- Отключите и подключите еще раз сетевую вилку, затем включите систему еще раз.
- В качестве функции экономии энергии система отключается автоматически через 15 после окончания воспроизведения дорожки и отсутствия управления.

Пульт ДУ не работает

- Перед нажатием любой функциональной кнопки выберите необходимый источник при помощи пульта ДУ, а не главного устройства.
- Поднесите пульт ДУ ближе к системе.
- Установите батарею, соблюдая полярность (знаки +/–), как указано на устройстве.
- Замените батарею.
- Направьте пульт ДУ непосредственно на датчик на передней панели системы.

Диск не обнаружен

- Вставьте диск.
- Убедитесь, что диск вставлен правильно.
- Подождите, пока сконденсированная на линзе жидкость исчезнет.
- Замените или очистите диск.
- Используйте финализированный CD или диск необходимого формата.

Некоторые файлы на устройстве USB не отображаются

- Число папок и файлов на устройстве USB превышает заданный лимит. Это не является неисправностью.
- Форматы этих файлов не поддерживаются.

USB-устройство не поддерживается

- Данное устройство USB несовместимо с этим устройством. Повторите попытку, используя другое устройство USB.

Плохой прием радиосигнала

- Увеличьте расстояние между системой и телевизором или видеомагнитофоном.
- Полностью расправьте антенну FM.
- Подключите наружную антенну FM.

Таймер не работает

- Правильно установите часы.
- Включите таймер.

Настройка часов/таймера удалена

- Произошел сбой питания или шнур питания был отключен.
- Переустановите часы/таймер.

9 Уведомление

Внесение любых изменений, неодобрённых Philips Consumer Lifestyle, может привести к лишению пользователя права управлять оборудованием.



Данное изделие соответствует требованиям Европейского Союза по радиопомехам.



Данное изделие разработано и изготовлено с применением высококачественных деталей и компонентов, которые подлежат переработке и повторному использованию.



Маркировка символом перечеркнутого мусорного бака означает, что данное изделие подпадает под действие директивы Европейского Совета 2002/96/ЕС

Узнайте о правилах местного законодательства по отдельной утилизации электротехнических и электронных изделий.

Действуйте в соответствии с местными правилами и не выбрасывайте отработанное изделие вместе с бытовыми отходами. Правильная утилизация отслужившего оборудования поможет предотвратить возможное вредное воздействие на окружающую среду и здоровье человека.



В изделии содержатся элементы питания, которые подпадают под действие директивы ЕС 2002/96/ЕС и не могут быть утилизированы вместе с бытовым мусором. Ознакомьтесь с местными

правилами утилизации элементов питания. Правильная утилизация поможет предотвратить вредное воздействие на окружающую среду и здоровье человека.

Информация о влиянии на окружающую среду

Продукт не имеет лишней упаковки. Мы попытались сделать так, чтобы упаковочные материалы легко разделялись на три типа: картон (коробка), пенополистерол (буфер) и полиэтилен (мешки, защитный пенопластовый лист).

Материалы, из которых изготовлена система, могут быть переработаны и вторично использованы специализированными предприятиями. Соблюдайте местные нормативы по утилизации упаковочных материалов, выработавших ресурс батареек и отслужившего оборудования.



Be responsible
Respect copyrights

Незаконное создание копий материалов, защищенных от копирования, в том числе компьютерных программ, файлов, музыкальных записей и записей теле- и радиопередач, может являться нарушением закона об авторском праве и быть уголовно наказуемым. Данное оборудование не может быть использовано в этих целях.

Данное устройство имеет этикетку:



Примечание

- Табличка с обозначениями расположена на нижней панели устройства.

ГАРАНТИЙНЫЙ ТАЛОН

PHILIPS

Место для прикрепления
кассового и товарного чеков

Модель:

Заполнение обязательно

Серийный номер:

Заполнение обязательно

Дата продажи:

Заполнение обязательно

ПРОДАВЕЦ:

Название торговой организации:

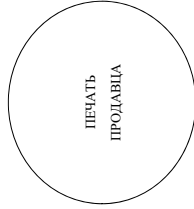
Заполнение обязательно

Телефон торговой организации:

Заполнение обязательно

Адрес и E-mail:

Заполнение обязательно



Изделие получил в исправном состоянии.

С условиями гарантии ознакомлен и согласен. Всё изложенное в инструкции по эксплуатации и гарантийном талоне обязуюсь выполнять и гарантирую выполнение всеми пользователями изделия.

(подпись покупателя)

(ФИО покупателя)

Внимание! Требуется полное заполнения гарантийного талона продавцом!

Гарантийный талон недействителен при его неправильном или неполном заполнении, без печати продавца и подписи покупателя. Кассовый и товарный чеки о покупке должны быть прикреплены к настоящему гарантийному талону.

Дополнение к инструкции пользователя

Уважаемый Потребитель!

Благодарим Вас за покупку изделия Фигинис

При покупке изделия просим проверить правильность заполнения гарантийного талона. Серийный номер и наименование модели приобретенного Вами изделия должны быть идентичны записи в гарантийном талоне. Не допускается внесения в талон каких-либо изменений, исправлений. В случае неправильного или неполного заполнения гарантийного талона, а если чек не был предоставлен к гарантийному талону при покупке Вами изделия – немедленно обратитесь к продавцу.

Изделие представляет собой технически сложный товар. При бережном и внимательном отношении и использовании его в соответствии с правилами эксплуатации оно будет надежно служить Вам долгие годы. В ходе эксплуатации изделия не допускайте механических повреждений поверхности изделия, попадания внутрь посторонних предметов, жидкостей, масел, пыли и пр., в течение всего срока службы следите за сохранностью полной идентификационной информации с наименованием модели и серийного номера на изделии. Во избежание возможных несогласований создавайте в течение всего срока службы документ, прилагая к изделию при его продаже (данный гарантийный талон, товарный и кассовый чеки, накладные, инструкции пользователя и иные документы). Если в процессе эксплуатации Вы обнаружите, что параметры работы изделия отклоняются от установленных в инструкции пользователя, обратитесь пожалуйста к консультанту в Информационный Центр.

Изготовлено по контрактам "Рейдер Совингс Лейквью В.У.", Туссендиген 4, 9206 АД, Дрехтен, Нидерланды. Импортёр: ООО "Фигинис", РФ, 119048 г. Москва, ул. Улечева, д. 35А (в случае импортируемой продукции). Если изделие проработало специально установленный срок службы и подлежит замене, рекомендуем обратиться в организацию, специализирующуюся на оказании такого рода услуг. Лицо (компании), осуществившее Ваш установку, несет ответственность за правильность проведенной работы. Помните, квалификация персонала установки и подключение изделия существенны для его дальнейшего правильного функционирования и гарантийного обслуживания.

Сроки и условия гарантии:

Наименование Изделия	Срок гарантии	Срок службы
Телевизоры, домашние медиацентры	1 год	5 лет
Стационарные аудио и видеосистемы, переносные и автомобильные, автомобильные медиацентры и усилители	1 год	3 года
Портативные устройства, носимые проигрыватели, диктофоны, фоторамки, компьютерная периферия, автомобильная акустика, индивидуальные премокопиредающие устройства, обучающие планшеты ДУ	1 год	1 год
Товары по уходу за детьми	2 года	2 года

Настоящие условия гарантии распространяются только на изделия, имеющие полную идентификационную информацию, приобретенные и используемые исключительно для личных, семейных, домашних и иных нужд, не связанных с осуществлением предпринимательской деятельности

Гарантийное обслуживание не распространяется на изделия, недостатки которых возникли вследствие:

1. Нарушения Потребителем правил эксплуатации, хранения или транспортировки товара;
2. Действия третьих лиц;
- ремонта несудоночными лицами;
- внесения не санкционированных изменений конструкции или схемотехнических изменений и изменений программного обеспечения
- подключения к Государственным Техническим Стандартам (ГОСТ) и норм платящих, телекоммуникационных и кабельных сетей;
- неправильной установки и подключения изделия;
- подключения изделия к другому изделию/товару в небезопасном состоянии (любая соединенная должна осуществляться только после отключения всех соединяемых изделий/товаров от питающей сети);
3. Действия непреодолимой силы (стихия, пожар, молния и т.д.);

Гарантия не распространяется также на аксессуары и аксессуары, включая, но не ограничиваясь: элементы питания (батарейки), наушники, чехлы, соединительные кабели и пр. Дату изготовления изделия Вы можете определить по серийному номеру (xxxxxПНxxxxxx), где ПГ – год, ПН номер недели, а x – любой символ. Пример расшифровки серийного номера: A10Z123456 – дата изготовления 25 недели 2010 года. В случае затруднений при определении даты изготовления обратитесь пожалуйста в Информационный Центр.

Любую информацию об изделии, расположении сервисных центров и о сервисном обслуживании

Вы можете получить в Информационном Центре:

Телефон: (495) 961-1111 или 8 800 200-0880 (бесплатный звонок по России)

Время работы: с 9:00 до 21:00 (ежедневно, время московское)

Интернет: www.philips.ru

