

# Мы всегда ГОТОВЫ ПОМОЧЬ!

Зарегистрируйте свое устройство и получите поддержку на  
[www.philips.com/welcome](http://www.philips.com/welcome)



## GoGEAR

SA4RGA02

SA4RGA04

SA4RGA08



## Руководство пользователя

# PHILIPS



# Содержание

---

<b>1</b>	<b>Важные сведения о безопасности</b>	<b>3</b>
	Общее обслуживание	3
	Утилизация изделия	6
<b>2</b>	<b>Описание плеера</b>	<b>8</b>
	Комплект поставки	8
	Установленное на плеере компьютерное ПО	8
	Загруженные на плеер файлы	8
	Обзор	9
	Элементы управления	9
	Основной экран	9
	Блокировка/разблокировка кнопок	10
	Включение/отключение экрана	10
<b>3</b>	<b>Начало работы</b>	<b>11</b>
	Зарядка плеера	11
	Зарядка с помощью USB-адаптера переменного/постоянного тока	11
	Включение и выключение плеера	11
	Автоматический переход в режим ожидания и отключение	12
<b>4</b>	<b>Музыка</b>	<b>13</b>
	Перенос музыки на плеер	13
	Поиск музыки в плеере	13
	Поиск музыки по информации об аудиодорожке	13
	Поиск музыки по списку воспроизведения	13
	Поиск музыки по папкам с файлами	14
	Воспроизведение музыки	14
	Выбор параметров воспроизведения	14
	Списки воспроизведения	14
	Добавление аудиодорожек в список воспроизведения на плеере	14

Удаление песен из списка воспроизведения быстрого доступа	15
Удаление песен с плеера	15

---

<b>5</b>	<b>Аудиокниги</b>	<b>16</b>
	Синхронизация аудиокниг с плеером	16
	Установка AudibleManager на компьютер	16
	Загрузка аудиокниг на компьютер	16
	Синхронизация с плеером	16
	Поиск аудиокниг в плеере	17
	Прослушивание аудиокниг	17
	Удаление аудиокниг с плеера	17

---

<b>6</b>	<b>FM-радио</b>	<b>18</b>
	Настройка радиостанции	18
	Прослушивание FM-радио	18
	Сохранение радиостанций	19

---

<b>7</b>	<b>Записи</b>	<b>20</b>
	Запись трансляций FM-радиостанций	20
	Прослушивание записей трансляций FM-радиостанций	20
	Удаление записей с плеера	20
	Загрузка записей на компьютер	20

---

<b>8</b>	<b>Просмотр папок</b>	<b>21</b>
----------	-----------------------	-----------

---

<b>9</b>	<b>Параметры</b>	<b>22</b>
	Режим воспроизведения	22
	Параметры звука	22
	Таймер отключения	22
	Настройки дисплея	22
	Тема	22
	Таймер отключения экрана	22
	Язык	23
	Информация	23
	Форматирование устройства	23
	Заводские установки	23

---

<b>10 Синхронизация с музыкальной коллекцией компьютера через Philips Songbird</b>	<b>24</b>
Установка ПО Philips Songbird	24
Передача музыкальных файлов с компьютера	25
Выбор контрольной папки	25
Импорт медиафайлов	26
Загрузка медиафайлов из онлайн-источников	26
Онлайн-поиск	27
Создание списков воспроизведения в проигрывателе Philips Songbird	27
Создание списка воспроизведения	27
Создание списков воспроизведения LikeMusic	28
Сохранение очереди воспроизведения в качестве списка воспроизведения	29
Прослушивание песен из списка воспроизведения	30
Управление медиафайлами в приложении Philips Songbird	30
Изменения метаданных	30
Удаление файлов из медиатеки	30
Синхронизация плеера с Philips Songbird	31
Выбор ручной или автосинхронизации	31
Автосинхронизация	31
Синхронизация вручную	32

---

<b>11 Обновление встроенной программы с помощью ПО Philips Songbird</b>	<b>33</b>
---	-----------

---

<b>12 Устранение неисправностей в работе плеера с помощью Philips Songbird</b>	<b>35</b>
--	-----------

---

<b>13 Технические данные</b>	<b>36</b>
Требования к компьютеру	36

Необходима помощь?

Посетите

[www.philips.com/welcome](http://www.philips.com/welcome)

Там вы сможете найти полный комплект сопутствующих материалов, таких как руководство пользователя, последние версии программного обеспечения и ответы на часто задаваемые вопросы.

# 1 Важные сведения о безопасности

## Общее обслуживание

Перевод данного документа предоставляется исключительно в справочных целях.

В случае обнаружения расхождений между текстом на английском и русском языках, текст на английском языке имеет преимущественную силу.

### Внимание

- Чтобы избежать повреждений или сбоев в работе устройства, выполняйте следующие инструкции.
- Не подвергайте устройство чрезмерному нагреву от отопительного оборудования или прямых солнечных лучей.
- Не роняйте устройство и не допускайте падения на него других предметов.
- Не допускайте погружения устройства в воду. Не допускайте попадания воды в гнездо для наушников или в батарейный отсек, так это может привести к серьезному повреждению.
- Работающие вблизи устройства мобильные телефоны могут вызвать помехи.
- Делайте резервные копии своих файлов. Всегда сохраняйте оригиналы файлов, загружаемых на устройство. Компания Philips не несет ответственности за потерю любых данных или утрату возможности их чтения/воспроизведения в случае, если устройство повреждено.
- Во избежание проблем управляйте файлами (передача, удаление и т.д.) только с помощью прилагаемого музыкального программного обеспечения.
- Не пользуйтесь чистящими средствами, содержащими спирт, аммиак, бензин или абразивные средства, так как они могут повредить устройство.
- Запрещается подвергать элементы питания (аккумуляторный блок или батареи) воздействию высоких температур, включая прямые солнечные лучи, огонь и т.п.
- При неправильной замене батарей возникает опасность взрыва. Заменяйте батареи только такой же или эквивалентной моделью.

### Рабочая температура и температура хранения

- Диапазон рабочих температур составляет от 0 до 45° C
- Храните устройство в помещении при температуре от -20 до 45° C
- Срок службы батареи может сократиться в условиях низкой температуры.

### Запасные части/аксессуары:

Для заказа запасных частей или аксессуаров к устройству посетите сайт [www.philips.com/support](http://www.philips.com/support).

### Правила безопасности при прослушивании



A pleine puissance, l'écoute prolongée du baladeur peut endommager l'oreille de l'utilisateur.



#### Предупреждение

- Во избежание повреждения слуха не слушайте музыку на большой громкости в течение длительного времени.

**Максимальное выходное напряжение плеера не превышает 150 мВ.**

**Параметры широкополосного напряжения WBCV: >= 75 мВ**

#### Модификации

Модификации, внесенные без согласия производителя, могут привести к утрате пользователем права на использование этого устройства.

#### Информация об авторских правах

Все торговые марки и торговые наименования являются собственностью соответствующих компаний и организаций.

Несанкционированное копирование материалов с компакт-дисков или из сети Интернет является нарушением авторских прав и международных договоров.

Незаконное создание копий защищенных материалов, в том числе компьютерных программ, файлов, музыкальных записей и записей теле- и радиопередач может являться нарушением закона об авторском праве и быть уголовно наказуемым. Данное оборудование не может быть использовано в этих целях.

Windows Media и логотип Windows являются зарегистрированными торговыми марками

корпорации Microsoft в США и/или других странах.

**Будьте ответственны! Уважайте авторские права.**



**Be responsible  
Respect copyrights**

Компания Philips уважает право окружающих на интеллектуальную собственность и просит ответного уважения у своих пользователей.

Мультимедийный контент в сети Интернет может создаваться и/или распространяться без разрешения владельца авторских прав.

Несанкционированное копирование или распространение контента может привести к нарушению законов об авторском праве в различных странах, включая вашу.

Ответственность за нарушение законов об авторском праве лежит на вас.

Запись и передача на проигрыватель видеоданных, загруженных на ваш компьютер, может осуществляться лишь в том случае, если речь идет о свободно копируемом контенте, либо данных, на которые у вас имеется надлежащая лицензия.

Вы можете использовать данный контент лишь для частного, некоммерческого воспроизведения.

Вы должны соблюдать последующие инструкции об авторском праве, предоставленные владельцем прав на данный контент. Например, положение о запрете на дальнейшее копирование.

Видеопотоки могут создаваться с использованием технологии защиты от копирования, которая не позволяет создавать копии файлов. В этой ситуации функция записи работать не будет, о чем вас предварительно уведомит сообщение.

#### Регистрация данных

Philips стремится к улучшению качества и эксплуатационных возможностей своей продукции. Для распознавания профиля

использования устройство регистрирует некоторую информацию/данные в энергонезависимой памяти устройства. Такие данные используются для диагностики и определения неисправностей или проблем, которые могут возникнуть при использовании устройства. К таким данным относится, например, продолжительность воспроизведения в режиме музыки и тюнера, количество случаев разрядки аккумулятора и т.д. В сохраненных данных не отображаются сведения о контенте или используемом носителе, а также об источнике загрузки. Данные, сохраненные на устройстве, используются ТОЛЬКО при возвращении устройства пользователем в сервисный центр Philips и ИСКЛЮЧИТЕЛЬНО в целях упрощения диагностики неисправностей и предотвращения появления этих неисправностей в дальнейшем. Сохраненные данные должны быть предоставлены пользователю по первому требованию.

### Monkey's Audio decoder

- ① **The Monkey's Audio SDK and source code can be freely used to add APE format playback, encoding, or tagging support to any product, free or commercial. Use of the code for proprietary efforts that don't support the official APE format require written consent of the author.**
- ② **Monkey's Audio source can be included in GPL and open-source software, although Monkey's Audio itself will not be subjected to external licensing requirements or other viral source restrictions.**
- ③ **Code changes and improvements must be contributed back to the Monkey's Audio project free from restrictions or royalties, unless exempted by express written consent of the author.**

- ④ **Any source code, ideas, or libraries used must be plainly acknowledged in the software using the code.**
- ⑤ **Although the software has been tested thoroughly, the author is in no way responsible for damages due to bugs or misuse.**

If you do not completely agree with all of the previous stipulations, you must cease using this source code and remove it from your storage device.

### FLAC decoder

Copyright (C) 2000,2001,2002,2003,2004,2005 , 2006,2007,2008,2009 Josh Coalson

Redistribution and use in source and binary forms, with or without modification, are permitted provided that the following conditions are met:

- Redistributions of source code must retain the above copyright notice, this list of conditions and the following disclaimer.
- Redistributions in binary form must reproduce the above copyright notice, this list of conditions and the following disclaimer in the documentation and/or other materials provided with the distribution.
- Neither the name of the Xiph.org Foundation nor the names of its contributors may be used to endorse or promote products derived from this software without specific prior written permission.

THIS SOFTWARE IS PROVIDED BY THE COPYRIGHT HOLDERS AND CONTRIBUTORS "AS IS" AND ANY EXPRESS OR IMPLIED WARRANTIES, INCLUDING, BUT NOT LIMITED TO, THE IMPLIED WARRANTIES OF MERCHANTABILITY AND FITNESS FOR A PARTICULAR PURPOSE ARE DISCLAIMED. IN NO EVENT SHALL THE FOUNDATION OR CONTRIBUTORS BE LIABLE FOR ANY DIRECT, INDIRECT,

INCIDENTAL, SPECIAL, EXEMPLARY, OR CONSEQUENTIAL DAMAGES (INCLUDING, BUT NOT LIMITED TO, PROCUREMENT OF SUBSTITUTE GOODS OR SERVICES; LOSS OF USE, DATA, OR PROFITS; OR BUSINESS INTERRUPTION) HOWEVER CAUSED AND ON ANY THEORY OF LIABILITY, WHETHER IN CONTRACT, STRICT LIABILITY, OR TORT (INCLUDING NEGLIGENCE OR OTHERWISE) ARISING IN ANY WAY OUT OF THE USE OF THIS SOFTWARE, EVEN IF ADVISED OF THE POSSIBILITY OF SUCH DAMAGE.

## Утилизация изделия

Изделие разработано и изготовлено с применением высококачественных деталей и компонентов, которые подлежат переработке и повторному использованию. Если изделие маркировано значком с изображением перечеркнутого мусорного бака, это означает, что изделие подпадает под действие директивы Европейского Парламента и Совета 2002/96/EC:



Не выбрасывайте изделие вместе с бытовыми отходами. Для утилизации электрических и электронных изделий необходимы сведения о местной системе отдельной утилизации отходов. Правильная утилизация отработавшего изделия поможет предотвратить возможные негативные последствия для окружающей среды и здоровья человека.

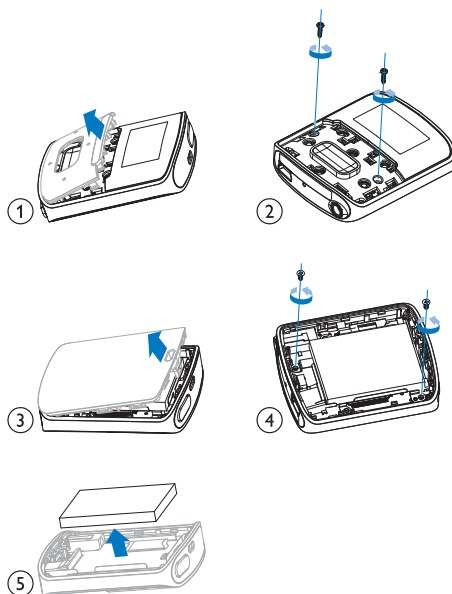
## Предупреждение

- Извлечение встроенного аккумулятора приводит к потере гарантии и может стать причиной повреждения изделия.
- Следующие инструкции по извлечению и утилизации должны выполняться только по окончании срока эксплуатации изделия.

В изделии содержится встроенный аккумулятор, который подпадает под действие директивы 2006/66/EC, согласно которой аккумулятор нельзя утилизировать вместе с бытовыми отходами.



Для обеспечения функциональности и безопасности работы изделия извлечение аккумулятора должно производиться специалистами в официальном пункте приема или сервисном центре.



Перед утилизацией аккумулятора  
ознакомьтесь с информацией о местной  
системе раздельной утилизации отходов.

Правильная утилизация аккумулятора  
поможет предотвратить возможные  
негативные последствия для окружающей  
среды и здоровья человека.

**Примечание для Европейского Союза**

Данное изделие соответствует требованиям  
Европейского Союза по радиопомехам.

## 2 Описание плеера

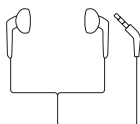
### Комплект поставки

Проверьте наличие в комплекте указанных ниже компонентов.

Плеер



Наушники



USB-кабель



Краткое руководство



Паспорт безопасности и гарантия



### Примечание

- Изображения приведены только в качестве примеров. Philips оставляет за собой право изменять цвет/конструкцию изделия без предварительного уведомления.

### Установленное на плеере компьютерное ПО

Плеер **RAGA** поставляется со следующим предустановленным программным обеспечением (ПО):

- **Philips Songbird** (для обновления встроенной программы плеера, а также управления медиатекой на компьютере и на плеере).

**Установка Philips Songbird через Интернет**

- На компьютере перейдите на веб-сайт [www.philips.com/Songbird](http://www.philips.com/Songbird) или [www.philips.com/support](http://www.philips.com/support).

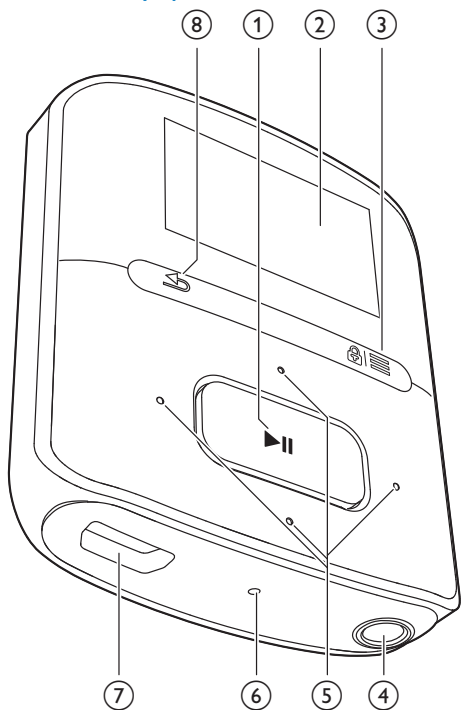
### Загруженные на плеер файлы

На плеер **RAGA** загружены следующие файлы:

- Руководство пользователя
- Часто задаваемые вопросы

# Обзор

## Элементы управления



### ① ▶||

- Продолжительное нажатие: включение или отключение
- Нажатие: выбор опций или начало/приостановка/возобновление воспроизведения

### ② Дисплей

### ③ 🔒 / ☰

- Нажатие: отображение меню опций
- Продолжительное нажатие: блокировка/разблокировка всех кнопок

### ④ 🎧

- Разъем для наушников 3,5 мм

### ⑤ 🎧 / 🎧

### • В списке опций

Нажатие: переход к предыдущей/следующей опции

### • На экране воспроизведения

Нажатие: увеличение/уменьшение громкости  
Продолжительное нажатие: быстрое увеличение/уменьшение громкости



### • На экране воспроизведения

Нажатие: переход к следующей/предыдущей опции  
Продолжительное нажатие: поиск по текущему файлу

### ⑥ RESET

- Если устройство не реагирует на нажатия клавиш, нажмите кнопку в этом отверстии наконечником шариковой ручки.

### ⑦ 🔌

- USB-разъем для зарядки аккумулятора и передачи данных.

### ⑧ ↶

- Нажатие: переход на один уровень назад

## Основной экран


Меню	Режим	Функции
🎵	Музыка	воспроизведение музыки и аудиокниг
📻	FM-радио	Прослушивание FM-радио Запись трансляций FM-радиостанций
📁	Просмотр папок	Просмотр файлов в папках.
⚙️	Настройки	Выбор и установка настроек плеера <b>RAGA.</b>

### Доступ к меню с основного экрана



- На основном экране можно открыть функциональные меню: для этого

используются кнопки навигации 

и .


- Для возврата к предыдущим экранам последовательно нажимайте .

### Переключение между основным экраном и экраном воспроизведения

- На основном экране нажмите кнопку  и выберите [Воспроизв. <br>сейчас] или [Послед. воспр.].
- На экране воспроизведения последовательно нажимайте .

### Выбор темы



#### Выбор темы для экрана

- На основном экране нажмите кнопку  и выберите [Тема].

---

### Блокировка/разблокировка кнопок


Если плеер включен, блокировка кнопок позволяет предотвратить случайное выполнение различных операций.

- Чтобы заблокировать или разблокировать кнопки, нажмите и удерживайте  / .
- ↳ Все кнопки, кроме кнопок управления громкостью, будут заблокированы, и отобразится значок блокировки.

---

### Включение/отключение экрана

Для экономии энергии экран плеера автоматически отключается по истечении предварительно заданного периода времени, если:

- пользователь не выполняет никаких действий с плеером RAGA; и
- в меню  > [Настройки дисплея] > [Таймер подсветки] указано значение.

#### Выход из режима энергосбережения

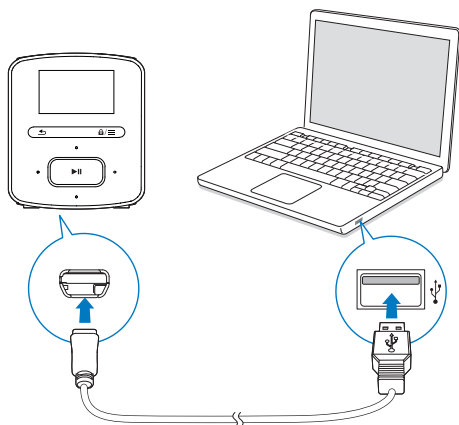
- Нажмите любую кнопку.

## 3 Начало работы

### Зарядка плеера

Плеер **RAGA** оснащен встроенным аккумулятором, который можно заряжать через USB-разъем компьютера.


Подключите плеер **RAGA** к компьютеру с помощью кабеля USB.



#### Примечание

- При подключении плеера **RAGA** к компьютеру отображается окно выбора: [Зарядка и передача] или [Зарядка и воспроизвед.].
- Если выбор не сделан, устройство **RAGA** автоматически запускает [Зарядка и передача].


### Индикация уровня заряда аккумулятора

- При низком заряде батареи на дисплее появляется значок разрядки аккумулятора.
- По завершении зарядки на экране появляется индикация .

#### Примечание

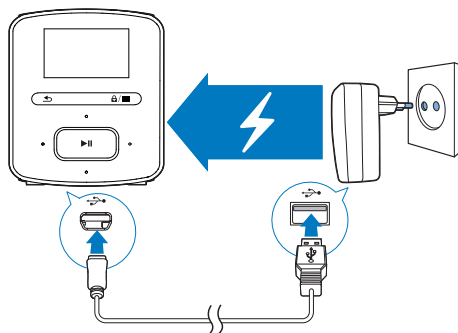
- Число зарядных циклов аккумулятора ограничено. Срок службы аккумулятора и число циклов зарядки зависит от частоты использования и выбранных настроек.

Следующие рекомендации помогут вам сократить расход энергии и увеличить длительность прослушивания музыки при помощи **RAGA**:


- установите для таймера подсветки малое значение задержки (для этого выберите пункт  > [Настройки дисплея] > [Таймер подсветки]).

### Зарядка с помощью USB-адаптера переменного/постоянного тока

Для зарядки устройства **RAGA** через USB-адаптер переменного/постоянного тока используйте модель **Philips AY5800** (вход: 100–240 В, ~50/60 Гц, 0,15 А; выход: 5,0 В, 0,5 А).



### Включение и выключение плеера

Нажмите и удерживайте кнопку  до тех пор, пока плеер не включится или не отключится.

---

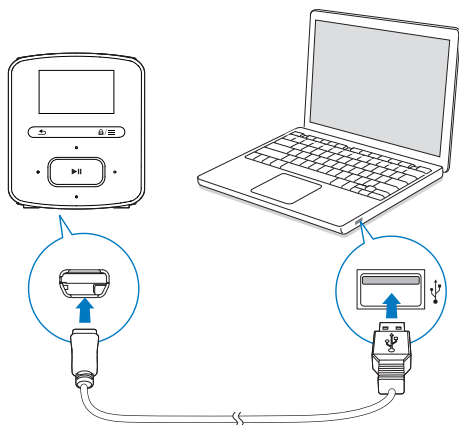
## Автоматический переход в режим ожидания и отключение

Этот плеер поддерживает функцию автоматического перехода в режим ожидания и отключения, которая помогает экономить заряд аккумулятора.

Плеер отключается через 10 минут бездействия (без воспроизведения музыки и нажатия кнопок).

## 4 Музыка

### Перенос музыки на плеер



Музыку из медиатеки на компьютере можно перенести на **RAGA** одним из следующих методов:

- синхронизация при помощи приложения Philips Songbird (см. 'Синхронизация с музыкальной коллекцией компьютера через Philips Songbird' на стр. 24). При помощи этого приложения для управления медиафайлами можно пользоваться музыкальными онлайн-магазинами, создавать списки воспроизведения и систематизировать музыкальную коллекцию по информации об аудиодорожках;
- перетаскивание музыкальных файлов из проводника Windows. Этот метод позволяет систематизировать музыкальную коллекцию по папкам с файлами.

**Перенос музыкальных файлов из проводника Windows методом перетаскивания**

- 1 Подключите плеер **RAGA** к компьютеру.
- 2 На компьютере откройте папку **Мой компьютер** или **Компьютер**;
  - выберите **RAGA**, создайте папки.
- 3 На компьютере перетащите файлы в папки на плеер **RAGA**.
  - Или перетащите папки с компьютера на **RAGA**.

### Поиск музыки в плеере

На плеере **RAGA** можно выполнять поиск музыки по информации об аудиодорожке, списком воспроизведения или папкам с файлами.

### Поиск музыки по информации об аудиодорожке

В меню **♪** аудиодорожки сортируются по различным коллекциям в соответствии с метаданными или метками ID3: **[Все песни]**, **[Исполнители]**, **[Альбомы]** или **[Жанры]**. **[Все песни]**

- Песни отсортированы в алфавитном порядке по названию.

#### **[Исполнители]**

- Песни отсортированы в алфавитном порядке по исполнителю;
- Песни каждого исполнителя отсортированы в алфавитном порядке по альбомам.

#### **[Альбомы]**

- Песни отсортированы в алфавитном порядке по альбомам.

#### **[Жанры]**

- Песни отсортированы по жанрам (например, поп, рок).

### Поиск музыки по списку воспроизведения

В меню **♪** > **[Списки воспроизведения]** найдите список воспроизведения, перенесенный из медиатеки компьютера.

---

## Поиск музыки по папкам с файлами

В меню ■ найдите музыку в папке с файлами.

---

## Воспроизведение музыки

Можно начать воспроизведение с определенной песни или воспроизвести все песни в альбоме или все песни исполнителя.

### Воспроизведение песни

- 1 Выберите песню.
- 2 Нажмите кнопку ►► для запуска воспроизведения.  
↳ Начнется воспроизведение выбранной песни.

### Воспроизведение всех песен в альбоме или всех песен исполнителя

- 1 Выберите альбом или исполнителя.
- 2 Нажмите ≡ > [Воспр.].
- 3 Нажмите кнопку ►► для запуска воспроизведения.

### На экране воспроизведения



- Для приостановки или возобновления воспроизведения нажмите кнопку ►►.
- Чтобы вернуться на предыдущий экран, нажмите кнопку ↶.  
↳ Через несколько секунд вновь откроется экран воспроизведения.  
↳ На экране воспроизведения можно просматривать информацию о файле и статус воспроизведения.

### Регулировка громкости

- Нажмите 🔊 / 🔇.

### Выбор музыкального файла на экране воспроизведения

- Последовательно нажимайте 🔊 / 🔇.

### Быстрый переход назад или вперед по текущей аудиодорожке

- На экране воспроизведения нажмите и удерживайте кнопку 🔊 / 🔇.

---

## Выбор параметров воспроизведения

Для выбора параметров воспроизведения, таких как режим воспроизведения, параметры звука и таймер отключения (см. 'Параметры' на стр. 22) нажмите ≡ на экране воспроизведения.

---

## Списки воспроизведения

На плеере вы найдете следующие списки воспроизведения:

- списки воспроизведения, импортированные с медиатеки компьютера;
- три списка воспроизведения быстрого доступа, в которые можно добавлять песни на самом плеере.

---

## Добавление аудиодорожек в список воспроизведения на плеере



### Добавление текущей аудиодорожки в список воспроизведения

- 1 Воспроизведите аудиодорожку.
- 2 На экране воспроизведения
  - нажмите ≡ и выберите [Добавить в список воспроизведения].
- 3 Выберите список воспроизведения быстрого доступа. Нажмите ►►.  
↳ Текущая аудиодорожка будет сохранена в список воспроизведения.



---

## Удаление песен из списка воспроизведения быстрого доступа

Удаление воспроизводимой аудиодорожки из списка воспроизведения

- 1 На экране воспроизведения нажмите  > **[Удалить из списка воспр.]**.
- 2 Выберите список воспроизведения быстрого доступа. Нажмите .
  - ↳ Аудиодорожка будет удалена из выбранного списка воспроизведения.


Удаление всех песен из списка воспроизведения

- 1 Откройте мобильный список воспроизведения.
- 2 В списке параметров нажмите  и выберите **[Очистить список]**.
- 3 Нажмите .
  - ↳ Все аудиодорожки из текущего списка воспроизведения будут удалены.

---

## Удаление песен с плеера

Удаление песни во время воспроизведения

- На экране воспроизведения нажмите  и выберите пункт **[Удалить]**.
- Подтвердите выведенный на экран запрос.
  - ↳ Песня будет удалена с плеера.

## 5 Аудиокниги

Для воспроизведения аудиокниг, загруженных с сайта [www.audible.com](http://www.audible.com), перейдите в меню **🎵** > [Аудиокниги].

### Синхронизация аудиокниг с плеером

Загрузите и установите программное обеспечение **AudibleManager** с сайта [www.audible.com](http://www.audible.com) на компьютер. С помощью данного программного обеспечения вы можете:

- загружать аудиокниги с сайта [www.audible.com](http://www.audible.com) в фонотеку аудиокниг на ПК;
- синхронизировать аудиокниги с плеером.

### Установка AudibleManager на компьютер

- 1 Подключите компьютер к сети Интернет.
- 2 Загрузите программное обеспечение **AudibleManager** для плееров MP3/MP4 с сайта [www.audible.com](http://www.audible.com).
- 3 Установите программное обеспечение на компьютер:
  - На экране настройки выберите **Philips GoGear** (из списка моделей) из выпадающего списка устройств;



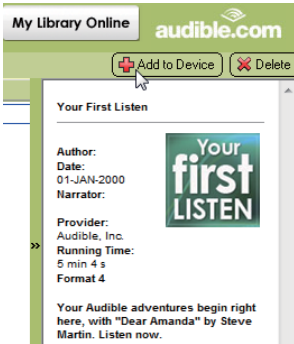
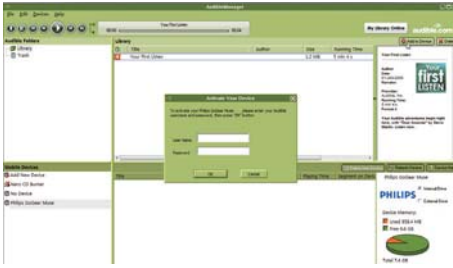
- Для завершения установки следуйте инструкциям на экране.

### Загрузка аудиокниг на компьютер

- 1 Подключите компьютер к сети Интернет.
- 2 Запустите программу **AudibleManager** на компьютере.
- 3 В программе **AudibleManager** нажмите **My Library Online** (Моя библиотека онлайн) для доступа к сайту [www.audible.com](http://www.audible.com).
- 4 Выберите и загрузите аудиокниги:
  - Зайдите в свою учетную запись на сайте [www.audible.com](http://www.audible.com);
  - Загрузите аудиокниги в формате **4** или **📶**.
    - ↳ Загруженные книги будут автоматически добавлены в библиотеку **AudibleManager**.

### Синхронизация с плеером

- 1 На компьютере запустите программу **AudibleManager**.
- 2 Подключите плеер к компьютеру. Подождите, пока программа **AudibleManager** распознает плеер.
- 3 В программе **AudibleManager** нажмите **Add to Device** (Добавить на устройство).
  - При первом подключении плеера к **AudibleManager** проведите активацию плеера, следуя инструкциям.



Проверка передачи аудиокниг на плеер  
Перейдите к панели плеера в программе AudibleManager.

- При необходимости нажмите **Refresh Device** (Обновить устройство).

## Поиск аудиокниг в плеере

В меню **🎵** > **[Аудиокниги]** аудиокниги систематизированы по названию или автору. **[Книги]**

- Книги отсортированы в алфавитном порядке по названию.

**[Авторы]**

- Книги отсортированы в алфавитном порядке по автору.

## Прослушивание аудиокниг

1 Выберите книгу.

2 Нажмите кнопку **▶||** для запуска воспроизведения.

- ↳ На экране воспроизведения можно просматривать информацию о книге и статус воспроизведения.

**Возобновление воспроизведения книги**

- В окне **[Аудиокниги]** выберите пункт **[Возобновить последний]**.

**На экране воспроизведения**

- Для приостановки или возобновления воспроизведения нажмите кнопку **▶||**.
- Чтобы вернуться на предыдущий экран, нажмите кнопку **↶**.  
↳ Через несколько секунд вновь откроется экран воспроизведения.

**Переход к следующей записи или разделу во время воспроизведения**

1 На экране воспроизведения нажмите **≡ >** **[Режим перемещения]**. Выберите **[Названия]** или **[Раздел]**.

2 На экране воспроизведения нажмите **🔍 / 🔍**.

## Удаление аудиокниг с плеера

- На экране воспроизведения нажмите **≡ >** **[Удалить]**.
- Подтвердите выведенный на экран запрос.  
↳ Текущая аудиокнига будет удалена с плеера.

# 6 FM-радио

## Примечание

- Для прослушивания радиостанции подключите к плееру наушники из комплекта поставки. Эти наушники дополнительно выполняют функцию антенны. Чтобы улучшить качество приема, поверните провод наушников в ту или иную сторону.

## Настройка радиостанции

### Автонастройка радио

При первом прослушивании радио выполните поиск станций при помощи функции "Автонастройка".

- 1 С основного экрана перейдите в меню > [Автонастройка].  
↳ Плеер позволяет сохранить до 30 радиостанций.

- 2 Чтобы выбрать одну из сохраненных радиостанций, последовательно нажимайте кнопку или . Нажмите кнопку для запуска воспроизведения.

### Выбор сохраненной радиостанции на экране воспроизведения

- Последовательно нажимайте кнопку или .



## Совет

- Чтобы улучшить качество приема в новом городе или стране, рекомендуется перезапустить автонастройку.

### Настройка вручную

Функция настройки вручную позволяет выбрать нужную частоту или станцию.

- 1 С основного экрана перейдите в меню > [Настройка вручную].  
↳ Автоматически будет настроена последняя радиостанция, которую вы слушали.
- 2 На экране воспроизведения нажмите и удерживайте кнопку или .  
↳ Будет настроена следующая радиостанция в текущем диапазоне частот.
  - Чтобы точнее настроить радиостанцию, последовательно нажимайте кнопку или .



## Прослушивание FM-радио

- 1 Выберите пункт > [Предуст. станции].
  - 2 Чтобы выбрать одну из сохраненных радиостанций, нажмите кнопку или . Нажмите кнопку для запуска воспроизведения.
    - Чтобы выбрать другую станцию из списка [Предуст. станции], нажмите кнопку . Нажмите кнопку для запуска воспроизведения.
    - Чтобы выбрать сохраненную станцию на экране воспроизведения, нажимайте или .
  - 3 При необходимости нажмите и удерживайте кнопку или , чтобы точнее настроить радиостанцию.
- ### Отключение/включение звука во время прослушивания радио
- На экране воспроизведения нажмите .





## Регулировка громкости

- На экране воспроизведения нажмите  или .




---

## Сохранение радиостанций



На плеере RAGA можно сохранить до 30 радиостанций.



- 1 Настройте радиостанцию.
- 2 На экране воспроизведения нажмите  > **[Сохранить в предустановленную станцию]**.
- 3 Нажмите  или , чтобы выбрать расположение в списке сохраненных радиостанций. Нажмите .  
↳ Текущая станция будет сохранена под заданным номером.

### Изменение расположения сохраненных радиостанций


- 1 В меню **[Предустановленные станции]** выберите станцию в списке сохраненных радиостанций.
- 2 Чтобы изменить номер сохраненной радиостанции, нажмите  и выберите нужную опцию.
- 3 Нажмите  или .  
↳ Расположение текущей станции в списке сохраненных радиостанций можно изменить.  
↳ Расположение следующих далее станций при этом изменится соответственно.

### Удаление текущей сохраненной радиостанции

- 1 В меню **[Предустановленные станции]** выберите станцию в списке сохраненных радиостанций.
- 2 Нажмите  > **[Clear preset]**. Нажмите .  
↳ Текущая радиостанция будет удалена из списка сохраненных станций.


- На экране воспроизведения нажмите  > **[Clear preset]**. Нажмите .  
↳ Текущая радиостанция будет удалена из списка сохраненных станций.

### Удаление всех сохраненных радиостанций






- 1 Выберите пункт **[Предустановленные станции]**.
- 2 В списке сохраненных радиостанций нажмите  > **[Сброс всех настроек]**.  
↳ Все радиостанции будут удалены из списка сохраненных.

Или...

# 7 Записи

Чтобы прослушать радиопрограммы, записанные с FM-радио, перейдите в меню  > [Запись радио FM].


## Запись трансляций FM-радиостанций

- 1 Настройте радиостанцию.
- 2 Чтобы начать запись, выберите пункт [Начать запись с FM-радио] на экране воспроизведения.
  - ↳ Начнется запись трансляции FM-радиостанции.
- 3 Нажмите  для переключения между паузой и записью. Нажмите  для остановки.
- 4 Нажмите  для сохранения записи; нажмите  для отмены.
  - ↳ Записи сохраняются в папку  > [Запись радио FM]. (Формат имени файла: FMRECXXX.WAV, где XXX — автоматически созданный номер записи.)

### Примечание

- Возможность записи трансляций FM-радиостанций имеется только на некоторых моделях. Чтобы узнать, какие функции доступны на плеере, см. экранное меню устройства.

## Прослушивание записей трансляций FM-радиостанций



- 1 Перейдите в меню  > [Запись радио FM] и выберите запись.

- 2 Нажмите  для воспроизведения записи.


### Выбор файла на экране воспроизведения

- Последовательно нажимайте  / .

### Быстрый переход назад или вперед по текущему файлу

- На экране воспроизведения нажмите и удерживайте кнопку  / .


## Удаление записей с плеера

- На экране воспроизведения нажмите  и выберите пункт [Удалить].
  - ↳ Текущая запись будет удалена с плеера.

## Загрузка записей на компьютер

- 1 Подключите RAGA к компьютеру.
- 2 На компьютере откройте папку **Мой компьютер** или **Компьютер**;
  - выберите RAGA;
  - в окне RAGA выберите записи в меню **Записи > FM**.
- 3 Перетащите файлы в папку на компьютере.

## 8 Просмотр папок

Чтобы просмотреть и воспроизвести медиафайлы из медиатеки на плеере, перейдите в меню .

**Музыка:** музыкальные файлы, перенесенные на плеер при синхронизации с использованием ПО **Philips Songbird**.

**Списки воспроизведения:** списки воспроизведения, перенесенные на плеер при синхронизации, и списки, созданные непосредственно на плеере.

**Записи:** созданные на плеере записи трансляций FM-радиостанций\*.

**Сервис:** аудиокниги, перенесенные на плеер при синхронизации через ПО **AudibleManager**.

Чтобы найти файлы, которые были перенесены в проводнике **Windows**,

- укажите путь к файлам, как в проводнике **Windows** на компьютере.



### Примечание

- \*Функция записи с радио FM доступна только в некоторых моделях. Чтобы узнать, какие функции доступны на устройстве, обратитесь к экранному меню плеера.

## 9 Параметры

В меню \* выберите параметры для плеера.

- 1 Нажмите / и выберите параметр.
- 2 Нажмите для подтверждения.

### Режим воспроизведения

В меню [Режим воспроизведения] можно выбрать режимы воспроизведения музыки:

#### [Повтор]

- [Повтор 1]: повторное воспроизведение текущей аудиодорожки.
- [Повторить все]: повторное воспроизведение всех аудиодорожек в текущей папке.

#### [Смешать]

- [Вкл.]: воспроизведение всех аудиодорожек в текущей папке в случайном порядке.

Если одновременно включены режимы

#### [Повторить все] и [Смешать]:

- все аудиодорожки в текущей папке будут повторно воспроизводиться в случайном порядке.

### Параметры звука

В меню [Параметры звука] можно выбрать параметры настроек звука.

[FullSound]: восстановление акустических нюансов сжатой музыки (например, в форматах MP3, WMA).

[Эквалайзер]: определение предпочтительных настроек звука.

[Ограничение громкости]: установка максимального уровня громкости на устройстве. Этот параметр позволяет установить безопасный максимальный уровень громкости.

Нажмите кнопку / , чтобы установить максимальный уровень громкости. Для подтверждения нажмите кнопку .

#### Примечание

- Если выбран параметр FullSound, эквалайзер отключается.

### Таймер отключения

На плеере можно установить таймер отключения. По завершении указанного времени плеер RAGA будет автоматически отключен.

- Выберите опцию в меню [Таймер отключения] > [Установка таймера отключения...]. Нажмите .  
↳ По завершении указанного времени устройство будет отключено автоматически.

### Настройки дисплея

#### Тема

В меню [Настройки дисплея] > [Тема] можно выбрать тему экрана.

#### Таймер отключения экрана

Если пользователь не выполняет никаких действий с плеером RAGA, экран переходит в режим ожидания. По истечении предварительно заданного периода времени экран отключается автоматически. Для экономии заряда аккумулятора рекомендуется установить небольшую продолжительность времени отключения.

#### Настройка периода времени

- В меню **[Настройки дисплея]** > **[Таймер подсветки]** выберите период времени.  
↳ По истечении указанного времени экран отключится автоматически.

#### **Выход из режима энергосбережения**

- Нажмите любую кнопку.

---

## Язык

В меню **[Язык]** можно выбрать язык сообщений плеера.

---

## Информация

В меню **[Информация]** можно просмотреть следующие сведения о плеере.

#### **[Информация о плеере]**

- **[Модель:]** полное наименование изделия  
Сведения о полном наименовании необходимы для обновления встроенной программы с веб-сайта поддержки.
- **[Версия прошивки:]** текущая версия встроенной программы  
Сведения о текущей версии необходимы для обновления встроенной программы с веб-сайта поддержки.
- **[Сайт поддержки:]** веб-страница поддержки плеера

#### **[Свободное место на диске]**

- **[Свободное место:]** свободное пространство
- **[Общий объем:]** объем памяти
- **[Песни]** количество сохраненных на плеере аудиодорожек

**[Поддерж. тип файлов]** форматы файлов, поддерживаемые плеером

---

## Форматирование устройства

Вы можете отформатировать плеер. При этом будут удалены все сохраненные на плеере данные.

- Выберите **[Отформатировать память]**, затем нажмите **▶II**.
- Подтвердите выведенный на экран запрос.

---

## Заводские установки

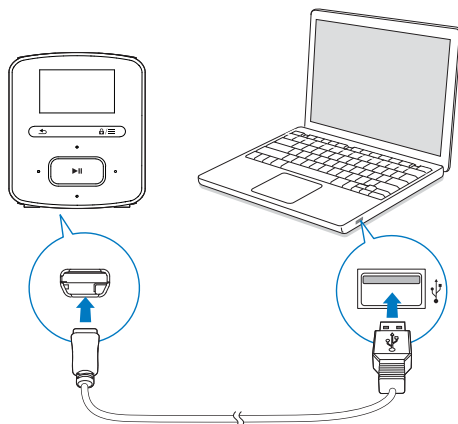
В меню **[Заводские установки]** можно восстановить заводские настройки плеера. Скопированные на плеер файлы при этом сохраняются.

# 10 Синхронизация с музыкальной коллекцией компьютера через Philips Songbird

Приложение **Philips Songbird** позволяет выполнять следующие операции:

- систематизировать музыкальную коллекцию на компьютере;
- синхронизировать **RAGA** с музыкальной коллекцией на компьютере;
- зарегистрировать плеер **RAGA** на веб-сайте [www.philips.com/welcome](http://www.philips.com/welcome);
- обновлять встроенную программу плеера **RAGA** (см. 'Обновление встроенной программы с помощью ПО Philips Songbird' на стр. 33);
- восстанавливать **RAGA**.

## Установка ПО Philips Songbird



### Первоначальная установка Philips Songbird

При первом подключении плеера **RAGA** к компьютеру на экране появится всплывающее окно.

- 1 Выберите язык и страну.
- 2 Чтобы завершить установку, следуйте инструкциям на экране.

### Примечание

- Перед выполнением установки необходимо принять условия лицензионного соглашения.

Если всплывающее окно не появится автоматически, выполните указанные ниже действия.

- 1 Проверьте, что на плеере выбраны следующие параметры:
  - В меню **\* > [Установочный диск]** выберите параметр **[Включить]**.
- 2 На компьютере выберите **Мой компьютер** (для Windows XP/Windows 2000) или **Компьютер** (для Windows Vista/Windows 7).
  - ↳ Будет отображен диск **Philips Songbird**.

3 Для запуска установки дважды щелкните диск **Philips Songbird**.

### Примечание

- Перед выполнением установки необходимо принять условия лицензионного соглашения.

## Передача музыкальных файлов с компьютера

### Выбор контрольной папки

#### Создание основной папки

По желанию пользователя все музыкальные файлы, копируемые в какую-либо папку, могут автоматически добавляться в медиатеку.

Для этого рекомендуется создать основную папку. В приложении **Philips Songbird** можно включить наблюдение за основной папкой.

Во время работы с приложением **Philips Songbird** можно добавлять и удалять песни из **Philips Songbird**, если они находятся в основной папке.

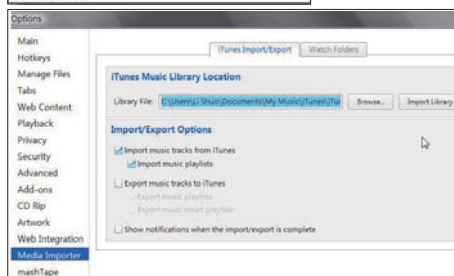
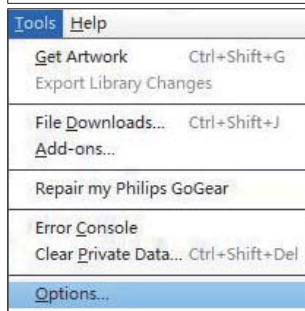
Создайте на компьютере основную папку, в которой будут сохраняться все музыкальные файлы, например: D:\Songbird media.

#### Первый запуск

При первом запуске приложения **Philips Songbird** на компьютере необходимо выполнить следующие действия, которые помогут импортировать медиафайлы в **Philips Songbird**:

- указать папку iTunes для импорта собранной медиатеки iTunes;
- указать основную папку, в которой приложение будет искать музыкальные файлы для импорта.  
↳ В приложении **Philips Songbird** можно включить наблюдение за основной папкой.

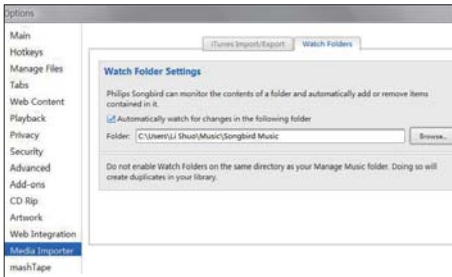
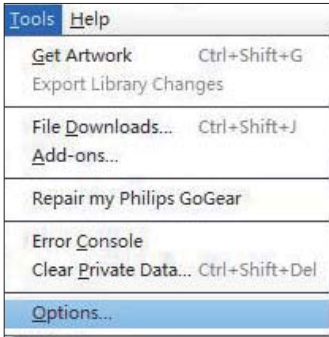
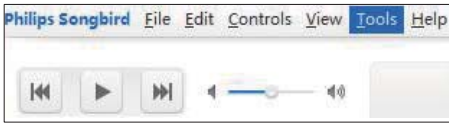
#### Указание папки iTunes



- 1 В приложении **Philips Songbird** откройте меню **Tools** (Инструменты) > **Options...** (Настройки...).
- 2 Выберите пункт **Media Importer** (Импорт медиафайлов) перейдите на вкладку **iTunes Importer** (Импорт из iTunes).
- 3 Выберите местоположение и параметры медиатеки.
- 4 Нажмите кнопку **Import Library** (Импортировать медиатеку), расположенную рядом с полем, в котором указан путь к папке.  
↳ Программа импортирует медиатеку iTunes на **Philips Songbird**.

#### Выбор контрольной папки

В приложении **Philips Songbird** выполните следующие действия, чтобы включить наблюдение за папкой.

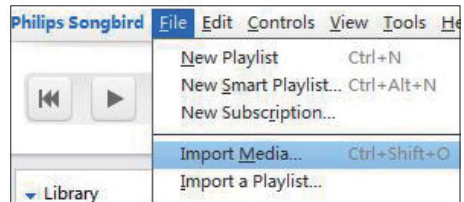


- 1 Перейдите в меню **Tools** (Инструменты) > **Options** (Настройки).
- 2 В диалоговом окне **Options** (Настройки) выберите пункт **Media Importer** (Импортирование медиафайлов). Затем перейдите на вкладку **Watch Folders** (Наблюдение за папками).
- 3 На вкладке **Watch Folders** (Наблюдение за папками) установите флажок, как показано на рисунке.
- 4 Нажмите кнопку **Browse** (Обзор), а затем укажите путь к основной папке (D:\Songbird media), за содержимым которой приложение будет наблюдать.
  - ↳ Приложение **Philips Songbird** позволяет добавлять и удалять файлы, которые находятся в основной папке.

## Импорт медиафайлов

Импорт медиафайлов из других папок  
В приложении **Philips Songbird** выполните следующие действия.

- Перейдите по меню **File** (Файл) > **Import Media** (Импортировать медиафайлы) и укажите нужные папки на компьютере.
  - ↳ Медиафайлы будут добавлены в область **Library** (Библиотека).
- Или перейдите по меню **File** (Файл) > **Import a playlist** (Импортировать список воспроизведения) и укажите нужные списки воспроизведения на компьютере.
  - ↳ Медиафайлы будут добавлены в область **Playlists** (Списки воспроизведения).



## Загрузка медиафайлов из онлайн-источников

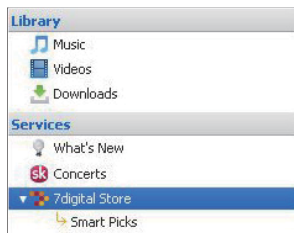
Получить доступ к медиафайлам и приобрести их можно на различных онлайн-ресурсах. Доступные онлайн-службы можно найти в разделе **Services** (Сервисы) на панели выбора источника.

### Примечание

- Перед загрузкой или приобретением медиафайлов в онлайн-службах оформите подписку и войдите в свою учетную запись.
- Список доступных служб зависит от страны.

## Онлайн-поиск

- 1 Выберите онлайн-службу.
  - Выберите нужный вариант в разделе **Services** (Сервисы).
  - Также для выбора онлайн-службы можно нажать кнопку со стрелкой вниз в окне поиска.



↳ Вы будете перенаправлены на страницу соответствующей онлайн-службы.

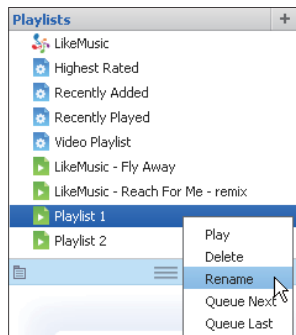
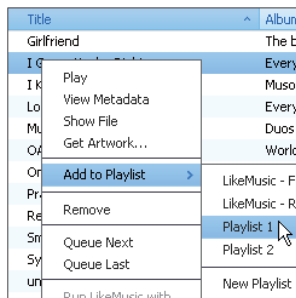
- 2 Найдите медиафайл.
  - При необходимости используйте окно поиска для ввода ключевого слова.

## Создание списков воспроизведения в проигрывателе Philips Songbird

Используя списки воспроизведения, можно управлять песнями и проводить синхронизацию.

## Создание списка воспроизведения

Выберите песни для воспроизведения.  
Добавьте песни в список воспроизведения.

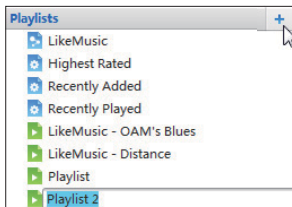


- 1 Выберите песни в разделе **Library** (Медiateка) > **Music** (Музыка).
  - Чтобы выделить несколько песен одновременно, выбирайте их, удерживая нажатой клавишу **Ctrl**.
- 2 Добавление песен в список воспроизведения
  - Щелкните песни правой кнопкой мыши, выберите **Add to Playlist** (Добавить в список).
  - Выберите список воспроизведения.
    - ↳ Песни будут добавлены в список воспроизведения.
  - Для создания нового списка воспроизведения выберите пункт **New Playlist** (Новый список).
    - ↳ Песни будут добавлены в созданный список воспроизведения.

- ↳ В меню **Playlists** (Списки воспроизведения) введите название списка воспроизведения.

Или...

Создайте список воспроизведения. Добавьте выбранные песни в список воспроизведения.



- 1 Для создания списка воспроизведения в меню **Playlists** (Списки воспроизведения) нажмите +.  
↳ Будет создан новый список воспроизведения.
- 2 Укажите для списка воспроизведения любое название.
- 3 Перетащите нужные медиафайлы в список воспроизведения.

#### Совет

- Чтобы одновременно можно было перетащить несколько файлов, выбирайте их, удерживая нажатой клавишу **Ctrl**.

## Создание списков воспроизведения LikeMusic

По результатам анализа **LikeMusic** список воспроизведения можно создать на основе исходной песни.

**LikeMusic** анализирует песни в медиатеке и, основываясь на их музыкальных параметрах, связывает их между собой. Это помогает **LikeMusic** создавать списки воспроизведения, состоящие из песен, которые гармонично звучат вместе.

После импортирования песен в медиатеку **Philips Songbird** начинается анализ **LikeMusic**. Рядом с песнями, анализ которых завершен, загорается значок **LikeMusic**; значок рядом с песнями, анализ которых не дал результатов, остается серым.

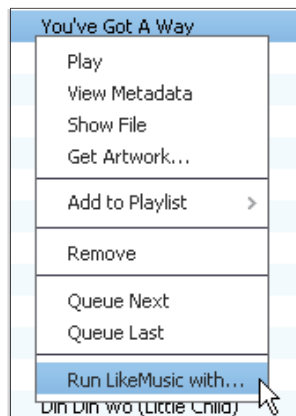


### Выбор исходной аудиодорожки

Исходная аудиодорожка должна пройти анализ **LikeMusic**.

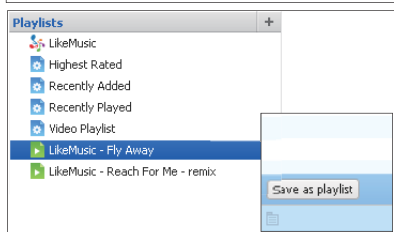
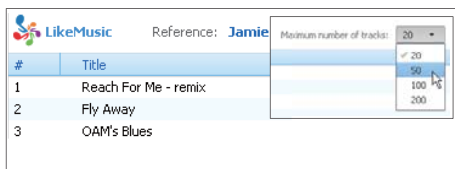
- В разделе **Library** (Медиатека) > **Music** (Музыка) дважды щелкните синий значок аудиодорожки **LikeMusic**;

Или...



- В разделе **Library** (Медиатека) > **Music** (Музыка) щелкните аудиодорожку правой кнопкой мыши и выберите **Run LikeMusic with** (Запустить LikeMusic через).  
↳ Список воспроизведения **LikeMusic** появится на странице **LikeMusic**.

## Установка максимального количества аудиодорожек



- Выберите число в раскрывающемся списке.

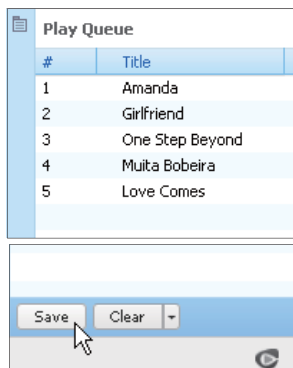
## Сохранение списка воспроизведения LikeMusic

- Нажмите **Save as playlist** (Сохранить список) на странице **LikeMusic**.  
↳ Список воспроизведения **LikeMusic** будет сохранен в разделе **Playlists** (Списки воспроизведения).

## Сохранение очереди воспроизведения в качестве списка воспроизведения

### Создания очереди воспроизведения

- Перетащите аудиодорожки или списки воспроизведения на панель **Play Queue** (Очередь воспроизведения).



## Сохранение очереди воспроизведения в качестве списка воспроизведения

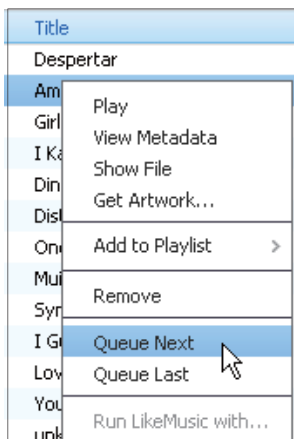
### 1 Нажмите **Save** (Сохранить).

- ↳ Очередь воспроизведения будет сохранена в качестве списка воспроизведения в разделе **Playlists** (Списки воспроизведения).

### 2 В меню **Playlists** (Списки воспроизведения) введите название списка воспроизведения.

## Добавление песен в начало или в конец очереди воспроизведения

- Чтобы поставить аудиодорожки в начало очереди, щелкните параметры правой кнопкой мыши и выберите **Queue Next** (Поставить в начало);
- Чтобы поставить аудиодорожки в конец очереди, щелкните параметры правой кнопкой мыши и выберите **Queue Last** (Поставить в конец).



После проведения синхронизации медиафайлов на плеере медиатеку можно просматривать, используя метаданные.

Title	Time	Artist
Fly Away	4:38	
OAM's Blues	4:26	Aaro
One Step Beyond	6:06	Karsl
Distance	5:27	Karsl
Amanda	4:06	Aisha

- 1 В разделе **Library** (Медиатека) > **Music** (Музыка) выберите музыкальный файл.
- 2 Щелкните на файле правой кнопкой мыши и выберите пункт **View Metadata** (Просмотр метаданных).
  - ↳ Будет открыта таблица, в которой можно изменить метаданные.

## Прослушивание песен из списка воспроизведения

- 1 Для воспроизведения всех песен из списка щелкните список воспроизведения правой кнопкой мыши и выберите **Play** (Воспроизвести).
  - Для запуска воспроизведения с определенной песни дважды щелкните песню.
- 2 Для выбора параметров воспроизведения используйте кнопки на панели плеера.

## Управление медиафайлами в приложении Philips Songbird

### Изменения метаданных

Изменение информации о файлах (метаданные или теги ID3) позволяет автоматически сортировать музыкальные файлы по названию, исполнителю, альбому и т.д.

## Удаление файлов из медиатеки

Amanda	4:06	Aisha
Despertar	5:07	Aisha
Din Din Wo (Little Child)	4:45	Habi
I Ka Barra (Your Work)	5:00	Habi
Love Comes		
I Guess You're Right		
Muita Bobeira		
Symphony No. 3 in E-flat major		

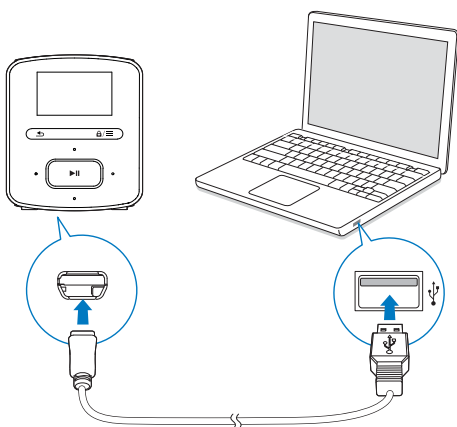
- 1 Щелкните медиафайл правой кнопкой мыши. Выберите пункт **Remove** (Удалить).
- 2 Подтвердите выведенный на экран запрос.
  - ↳ Выбранный файл будет удален из медиатеки и всех списков воспроизведения. (По умолчанию файл стирается, но не удаляется полностью. Файл сохраняется в исходной директории на компьютере или компьютерной сети.)



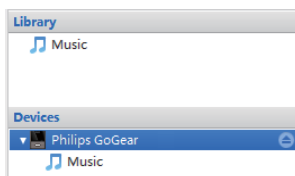
## Совет

- Чтобы выделить несколько файлов одновременно, выбирайте их, удерживая нажатой клавишу **Ctrl**.
- Чтобы выбрать несколько файлов подряд, щелкните первый и последний файлы, удерживая нажатой клавишу **Shift**.

## Синхронизация плеера с Philips Songbird



- 1 Запустите на компьютере ПО **Philips Songbird**.
- 2 Подключите плеер к компьютеру при помощи USB-кабеля.
  - ↳ Когда компьютер распознает плеер, он отобразится в программе **Philips Songbird**.

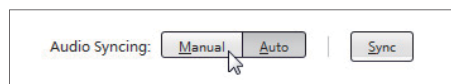
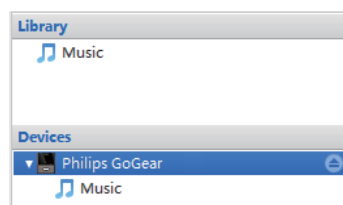


## Выбор ручной или автосинхронизации

При первом подключении плеера к **Philips Songbird** подтвердите запрос на проведение автосинхронизации. Синхронизация плеера с **Philips Songbird** будет проведена автоматически.

Если запрос на автосинхронизацию не будет подтвержден, будет включена ручная синхронизация.

### Выбор ручной или автосинхронизации

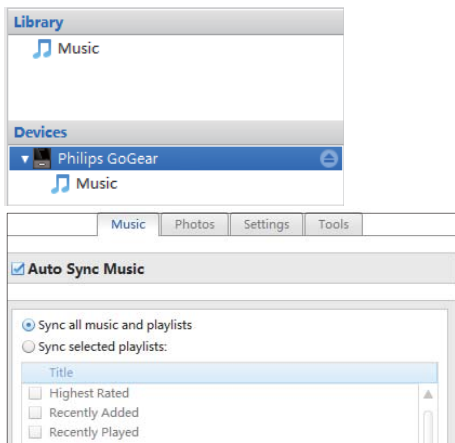


- 1 Выберите плеер в разделе **Devices** (Устройства).
  - ↳ Откроется всплывающее окно.
- 2 Во всплывающем окне выберите **Manual** (Вручную) или **Auto** (Автоматически).
- 3 Для подтверждения выбора нажмите **Apply** (Применить).

## Автосинхронизация

- При выборе автосинхронизации синхронизация будет проводиться автоматически при подключении плеера к компьютеру;
- Также вы можете выбрать плеер в разделе **Devices** (Устройства) и нажать пункт **Sync** (Синхронизировать).

## Установка настроек автосинхронизации



↳ Выбранные файлы будут скопированы в плеер **RAGA**.

### Совет

- Чтобы выделить несколько файлов одновременно, выбирайте их, удерживая клавишу **Ctrl**.

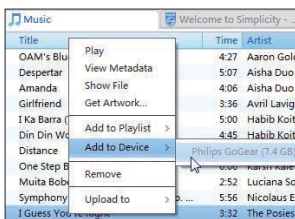
- 1 Выберите плеер в разделе **Devices** (Устройства).
- 2 Во всплывающем окне перейдите на вкладку **Music** (Музыка).
- 3 Нажмите нужный вариант.

## Синхронизация вручную

### Перенос выбранных списков воспроизведения вручную

- 1 Выберите списки воспроизведения.
- 2 Перетащите списки воспроизведения на **RAGA**.

### Перенос выбранных медиафайлов вручную



- 1 На панели Content (Содержимое) щелкните правой кнопкой выбранный медиафайл.
- 2 Выберите пункт **Add to Device** (Добавить на устройство) > **RAGA**.

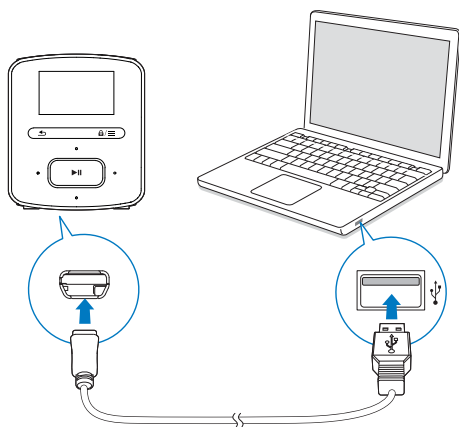
# 11 Обновление встроенной программы с помощью ПО Philips Songbird

Управление плеером **RAGA** осуществляется посредством программного обеспечения, которое называется "встроенной программой". Возможно, что после приобретения плеера **RAGA** были изданы новые версии встроенной программы. С помощью ПО **Philips Songbird** можно проверить наличие обновлений для плеера **RAGA** в Интернете и установить их.



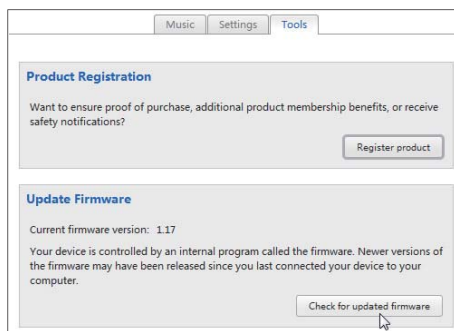
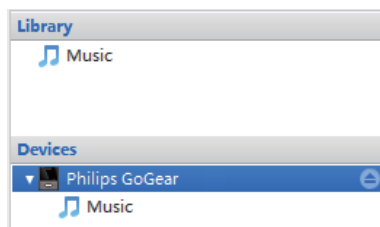
## Совет

- При обновлении встроенной программы музыкальные файлы не пострадают.



- 1 Проверьте, подключен ли компьютер к Интернету.
- 2 Подключите **RAGA** к компьютеру при помощи USB-кабеля.

- 3 Запустите на компьютере ПО **Philips Songbird**.
  - При необходимости откройте меню Пуск > Программы > Philips > Philips Songbird.
- 4 Щелкните пункт **RAGA** на панели проигрывателя. Затем во всплывающем окне выберите пункт Tools (Инструменты) > Check for updated firmware (Проверить обновления встроенной программы).
  - ↳ **Philips Songbird** проверит наличие обновлений через Интернет.



- 5 Следуйте инструкциям на экране.
  - ↳ Загрузка и установка обновления встроенной программы начнется автоматически.
  - ↳ После обновления встроенной программы плеер **RAGA** перезагрузится и будет готов к использованию.



## Примечание

- Дождитесь завершения процесса обновления, затем отключите плеер **RAGA** от компьютера.

# 12 Устранение неисправностей в работе плеера с помощью Philips Songbird

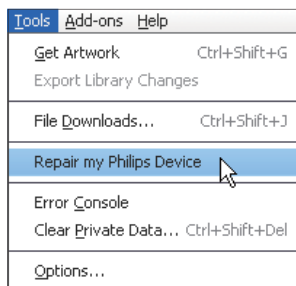
Если **RAGA** работает неправильно или изображение на дисплее останавливается, выполните сброс настроек (это не приведет к потере данных):

## Сброс настроек RAGA

- Надавите кончиком шариковой ручки или другим острым предметом на отверстие сброса на нижней панели **RAGA**. Удерживайте до отключения плеера.

Если выполнить сброс настроек не удалось, проведите восстановление плеера с помощью **Philips Songbird**:

- Запустите на компьютере **Philips Songbird**.
  - Если на вашем ПК установлена ОС Windows 7, запустите **Philips Songbird** под учетной записью администратора. Правой кнопкой мыши нажмите **Philips Songbird** и выберите **Запуск от имени администратора**.
- В приложении **Philips Songbird** выполните следующие действия.



- выберите **Tools** (Инструменты) > **Repair my Philips Device** (Восстановить устройство Philips);
- во всплывающем списке выберите **RAGA**.

- Подключите плеер к компьютеру.
  - Следуйте инструкциям на экране по подключению плеера к компьютеру.
- Для завершения процедуры восстановления следуйте инструкциям на экране.

## Совет

- После проведения восстановления раздел CD-ROM и пакет установки **Philips Songbird** будут удалены с плеера. Теперь объем свободного пространства на плеере увеличен.

# 13 Технические данные

## Питание

- Источник питания: литий-ионный полимерный встроенный аккумулятор 220 мА\*ч
- Время воспроизведения<sup>1</sup>  
Аудио (.mp3): до 22 часов  
Радио: до 8 часов

## Программное обеспечение

- Philips Songbird: обновление встроенной программы и перенос музыкальных файлов

## Подключения

- Наушники 3,5 мм
- Высокоскоростной порт USB 2.0

## Звук

- Разделение каналов: 45 дБ
- Частотный отклик: 20–18 000 Гц
- Выходная мощность: 2 x 2,4 мВт
- Соотношение сигнал/шум: > 84 дБ

## Воспроизведение аудиофайлов

### Поддерживаемые форматы:

- MP3  
Битрейт: 8–320 кбит/с и переменный битрейт  
Частоты дискретизации: 8, 11,025, 16, 22,050, 32, 44,1, 48 кГц
- WMA (без защиты)  
Битрейт: 10–320 кбит/с с постоянным битрейтом, 32–192 кбит/с с переменным битрейтом  
Частоты дискретизации: 8, 11,025, 16, 22,050, 32, 44,1, 48 кГц
- FLAC  
Частоты дискретизации: 1–1,048 кГц
- APE  
Частоты дискретизации: 8–48 кГц
- WAV

## Медианосители

### Емкость встроенной памяти<sup>2</sup>:

- Флеш-память NAND SA4RGA02 емкостью 2 ГБ

- Флеш-память NAND SA4RGA04 емкостью 4 ГБ
- Флеш-память NAND SA4RGA08 емкостью 8 ГБ

## Передача мультимедийных файлов<sup>3</sup>

- ПО Songbird (синхр.)
- Проводник Windows (перенос)

## Дисплей

- Цветной ЖК-дисплей 128 x 64 пикселя

## Примечание

- Характеристики могут быть изменены без предварительного уведомления.
- <sup>1</sup> Число циклов зарядки аккумулятора ограничено. Срок службы аккумулятора и число циклов зарядки зависит от частоты использования и выбранных настроек.
- <sup>2</sup> 1 ГБ = 1 миллиард байтов; доступный объем памяти будет меньше. Полный объем памяти может быть недоступен, так как часть памяти используется плеером. Емкость определяется из расчета 4 минуты на аудиодорожку при кодировании в формате MP3 со скоростью 128 кбит/с.
- <sup>3</sup> Скорость передачи может зависеть от операционной системы и конфигурации программного обеспечения.

## Требования к компьютеру

- ОС Windows® XP (пакет обновлений SP3 или выше) / Vista / 7
- Процессор Pentium III 800 МГц или выше
- 512 МБ ОЗУ
- 500 МБ свободного места на жестком диске
- Подключение к Интернету
- Windows® Internet Explorer 6.0 или более поздней версии
- Привод CD-ROM
- Порт USB



