

Зарегистрируйте ваше изделие и получите поддержку на веб-сайте

www.philips.com/welcome

AS351



Руководство пользователя

PHILIPS

Содержание

1	Важная информация	2
	Техника безопасности	2

2	Док-станция с AC для Android™	3
	Введение	3
	Комплект поставки	3
	Описание основного устройства	4

3	Начало работы	5
	Параметры питания	5
	Вариант 1: от сети переменного тока	5
	Вариант 2: от батарей	5
	Включение	5
	Переключение в режим ожидания	5

4	Воспроизведение и зарядка	6
	Совместимо с Android™	6
	Воспроизведение аудио через подключение Bluetooth, установленное вручную	6
	Воспроизведение аудио с помощью Philips DockStudio через автоматическое подключение Bluetooth	7
	Установка приложения DockStudio на устройство под управлением Android	8
	Активация Bluetooth в приложении DockStudio	10
	Подключение к док-станции и зарядка телефона под управлением Android	13
	Подключение к док-станции устройства под управлением Android	13
	Использование адаптера для док-станции	14
	Зарядка телефона под управлением Android	14
	Воспроизведение аудио с помощью приложения Philips Songbird	14

Установка Songbird на устройство под управлением Android	14
Установка Songbird на ПК	16
Синхронизация с ПК посредством Philips Songbird	16

5	Другие возможности	18
	Дополнительные функции DockStudio	18
	Прослушивание интернет-радио	18
	Установка таймера отключения	18
	Установка будильника	19
	Зарядка телефона с помощью USB-разъема	20
	Воспроизведение звука с внешнего устройства	20

6	Сведения об изделии	22
	Характеристики	22

7	Определение и устранение неисправностей	23
----------	------------------------------------------------	-----------

8	Уведомление	24
	Утилизация	24

1 Важная информация

Техника безопасности

- Ознакомьтесь с данными инструкциями.
- Сохраните данные инструкции.
- Обратите внимание на все предупреждения.
- Следуйте всем указаниям.
- Запрещается использовать данное устройство возле воды.
- Очищайте устройство только сухой тканью.
- Устанавливайте устройство в соответствии с инструкциями производителя.
- Запрещается устанавливать устройство возле источников тепла, таких как батареи отопления, обогреватели, кухонные плиты и другие приборы (включая усилители), излучающие тепло.
- Не наступайте на сетевой шнур и не заземляйте его, особенно в области вилки, розетки и в месте выхода из устройства.
- Используйте только принадлежности/аксессуары, рекомендованные производителем.
- Отключайте устройство от сети во время грозы или во время длительного перерыва в использовании.
- При необходимости технической диагностики и ремонта обращайтесь только к квалифицированным специалистам. Проведение диагностики необходимо при любых повреждениях устройства, таких как повреждение сетевого шнура или вилки, попадание жидкости или какого-либо предмета в устройство, воздействие дождя или влаги, неполадки в работе или падение.
- Использование элементов питания. **ВНИМАНИЕ!** Для предотвращения утечки электролита и во избежание телесных повреждений, порчи имущества или повреждения устройства соблюдайте следующие правила.
 - Вставляйте элементы питания правильно, соблюдая полярность, указанную на устройстве (знаки + и -).
 - Не устанавливайте одновременно элементы питания разных типов (старые и новые; угольные и щелочные и т.п.).
 - При длительном перерыве в использовании извлекайте элементы питания.
- Запрещается подвергать устройство воздействию воды.
- Не помещайте на устройство потенциально опасные предметы (например, сосуды с жидкостями, зажженные свечи).
- Если для отключения устройства используется штекер адаптера питания, доступ к нему должен оставаться свободным.



Предупреждение

- Запрещается снимать корпус устройства.
- Запрещается смазывать детали устройства.
- Запрещается устанавливать это устройство на другие электрические приборы.

2 Док-станция с AC для Android™

Поздравляем с покупкой, и добро пожаловать в клуб Philips! Чтобы воспользоваться всеми преимуществами поддержки Philips, зарегистрируйте устройство на веб-сайте www.philips.com/welcome.

Введение

С помощью док-станции с AC вы можете:

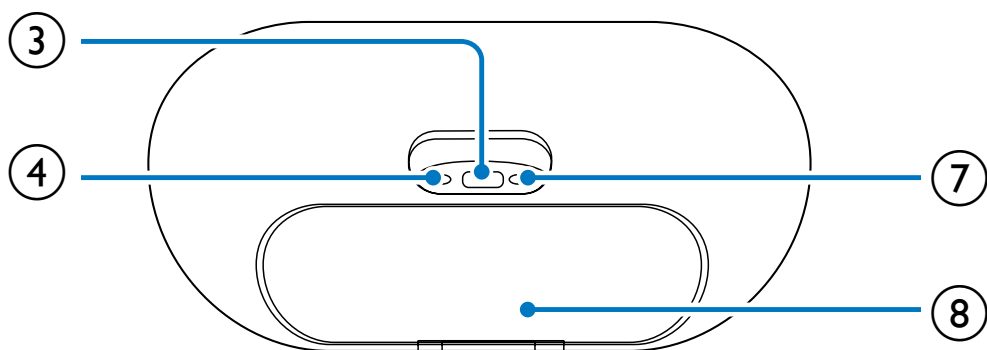
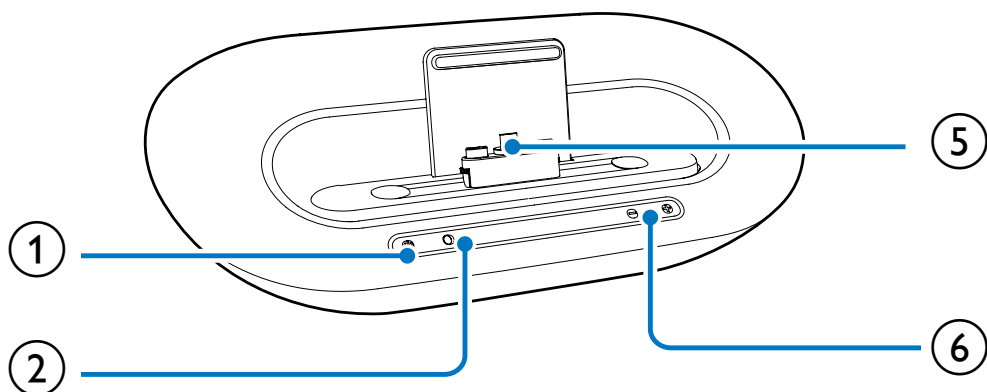
- воспроизводить аудиозаписи с портативного Bluetooth-устройства или внешнего устройства;
- заряжать телефон;
- работать с различными функциями, доступными в приложениях Philips **Philips DockStudio** и **Philips Songbird**.

Комплект поставки

Проверьте комплектацию устройства.

- Основное устройство
- Адаптер питания
- Адаптер для док-станции
- Краткое руководство
- Паспорт безопасности

Описание основного устройства



① 

- Включение и выключение функции Bluetooth.

② 

- Индикатор Bluetooth.

③ 

- Зарядка телефона с помощью кабеля USB.

④ **AUX IN**

- Подключение внешнего аудиоустройства.

⑤ Подключение к док-станции устройства под управлением Android.

⑥ +/-

- Регулировка громкости.

⑦ Гнездо электропитания

⑧ Отделение для элементов питания

3 Начало работы

Всегда следуйте инструкциям, приведенным в данной главе.

Параметры питания

Питание AC осуществляется от сети переменного тока или от аккумуляторов.

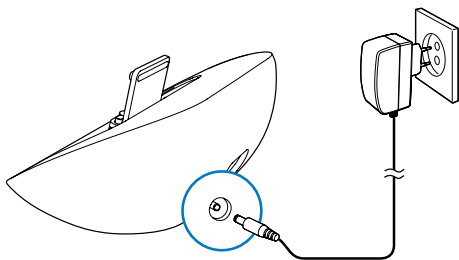
Вариант 1: от сети переменного тока



Внимание

- Риск повреждения устройства! Убедитесь, что напряжение электросети соответствует напряжению, указанному на задней или нижней панели устройства.
- Риск поражения электрическим током! При отключении адаптера переменного тока от электросети тяните за вилку адаптера. Не тяните за шнур питания.

Подключите адаптер питания к розетке электросети.



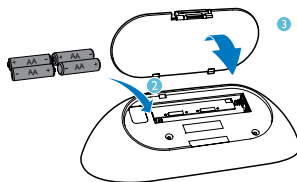
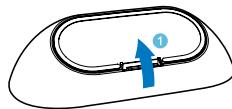
Вариант 2: от батарей



Внимание

- Опасность взрыва! Не подвергайте батареи воздействию высоких температур, прямых солнечных лучей или огня. Запрещается сжигать элементы питания.

- 1 Откройте отделение для батарей.
- 2 Вставьте 4 батареи типа AA, соблюдая указанную полярность (+/-).
- 3 Закройте отделение для батарей.



Примечание

- Элементы питания содержат химические вещества, поэтому их необходимо утилизировать в соответствии с применимыми правилами.

Включение

Нажмите ϕ .

- ↳ Начнет мигать индикатор Bluetooth \ast .

Переключение в режим ожидания

Нажмите ϕ еще раз для переключения док-станции с AC в режим ожидания.

- ↳ Индикатор Bluetooth \ast погаснет.

4 Воспроизведение и зарядка

При помощи этой док-станции с AC вы сможете слушать музыку двумя способами:

- через установленное вручную подключение Bluetooth;
- через автоматическое подключение Bluetooth в приложении **Philips DockStudio**.

Совместимо с Android™

Для полнофункциональной работы с док-станцией с AC устройство под управлением Android должно соответствовать следующим требованиям:

- операционная система Android (версии 2.1 или выше);
- программное обеспечение Bluetooth (версия 2.1 или выше);
- разъем micro USB.

Другие устройства, оснащенные разъемом micro USB и функцией Bluetooth, можно использовать с док-станцией с AC, чтобы:

- заряжать устройства через разъем USB или гнездо USB;
- воспроизводить аудиоконтент через Bluetooth.



Совет

- Дополнительные сведения см. на сайте www.philips.com/flexidock.

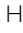

Воспроизведение аудио через подключение Bluetooth, установленное вручную

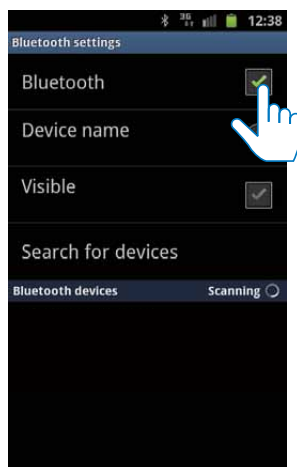
Для потоковой передачи музыки с портативного устройства на док-станцию с AC используется беспроводная технология Bluetooth.



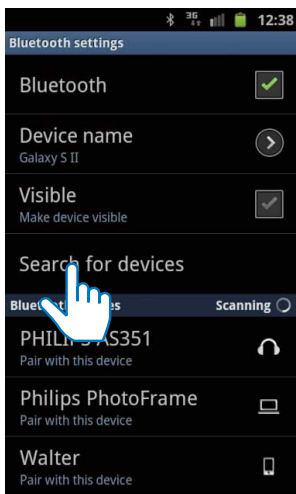
Примечание

- Перед подключением устройства Bluetooth к этой док-станции с AC необходимо ознакомиться с функциями Bluetooth устройства.
- Док-станция с AC должна быть установлена вдали от других электронных устройств, которые могут стать причиной помех.

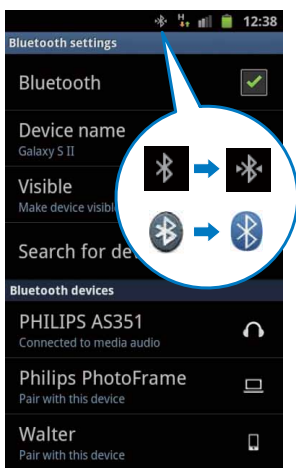
- 1 На док-станции с AC нажмите , чтобы активировать Bluetooth.
↳ На дисплее начнет мигать индикатор Bluetooth .
- 2 Включите функцию Bluetooth на портативном устройстве.
 - В разных устройствах порядок включения функции Bluetooth может отличаться.



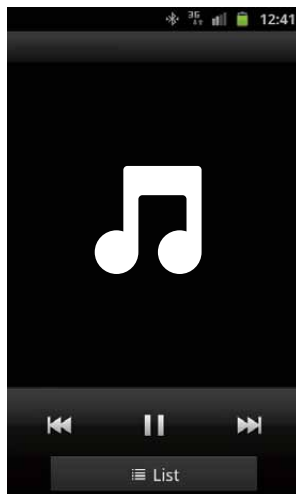
- 3 Выполните поиск устройств Bluetooth, которые можно подключить к вашему портативному устройству.



- 4 Когда на устройстве отобразится индикация [PHILIPS AS351], выберите этот пункт для подключения.
- ↳ Если соединение установлено, раздастся подтверждающий двойной сигнал, а вверху экрана отобразится другой значок Bluetooth.



- 5 Воспроизведите аудио через медиаплеер портативного устройства.



- ↳ Аудиопоток будет воспроизводиться через АС док-станции.

Совет

- Рабочее расстояние между док-станцией с АС и подключаемым устройством составляет примерно 10 метров.
- Препятствия между устройством и док-станцией с АС могут сократить рабочий диапазон.

Воспроизведение аудио с помощью Philips DockStudio через автоматическое подключение Bluetooth

Приложение **Philips DockStudio** содержит ряд новых функций для док-станции с АС, включая возможность автоматического подключения Bluetooth, поддержку аудиоплеера Songbird, функции интернет-радио и многофункционального будильника. Для доступа к большому количеству функций

рекомендуется загрузить и установить бесплатное приложение.

Установка приложения DockStudio на устройство под управлением Android

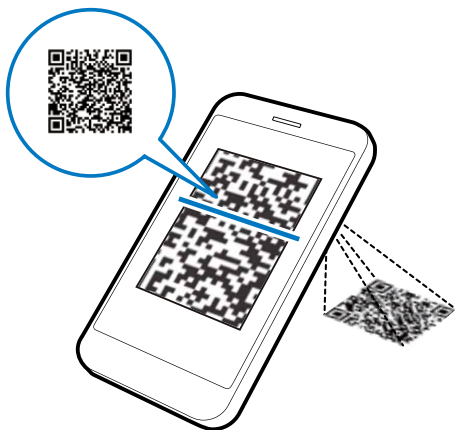
Существует два способа установки приложения **Philips DockStudio** на устройство с ОС Android.

Установка приложения DockStudio через QR-код

Примечание

- Проверьте, подключено ли устройство под управлением Android к Интернету.
- Убедитесь, что на устройстве установлен сканнер штрих-кодов, например QR Droid. В противном случае загрузите соответствующее приложение на сайте Android Market.

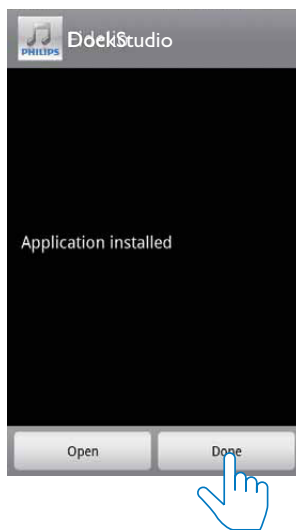
- 1 При помощи сканера штрихкодов считайте QR-код, размещенный на упаковке или в кратком руководстве.



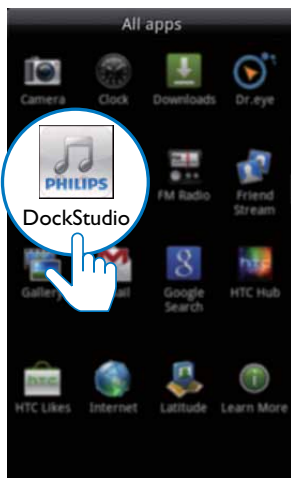
- 2 Следуйте инструкциям на экране для установки приложения **Philips DockStudio**.



- 3 По окончании установки нажмите [Done] (Готово).



- На портативном устройстве отобразится значок **DockStudio**.



Загрузка приложения DockStudio через Android Market

Приложение Philips DockStudio также можно напрямую найти в Android Market и установить.

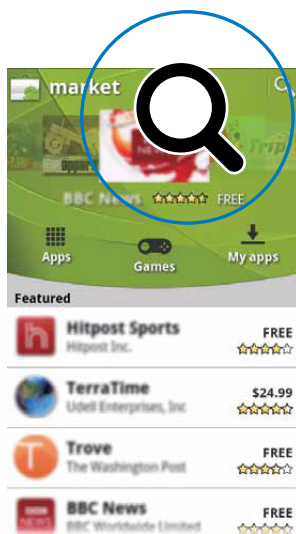
Примечание

- Проверьте, подключено ли устройство под управлением Android к Интернету.
- Убедитесь в том, что Android Market доступен на устройстве под управлением Android.

1 Коснитесь значка "Android Market" на экране своего устройства.



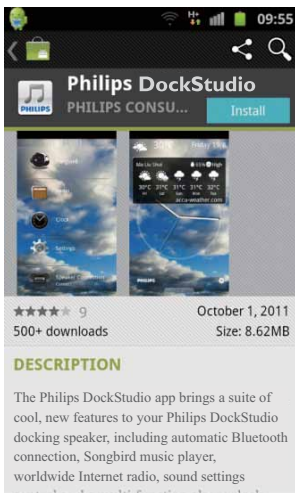
2 Коснитесь значка поиска на экране.



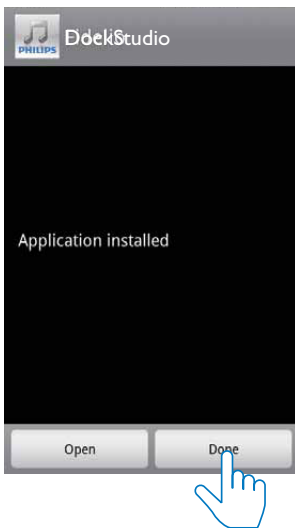
3 Чтобы выполнить поиск приложения, в строку поиска введите "Philips DockStudio".

4 Чтобы загрузить приложение, в результатах поиска выберите **Philips DockStudio**.

5 Следуйте инструкциям на экране для установки приложения **DockStudio**.



- 6 По окончании установки нажмите [Done] (Готово).



Активация Bluetooth в приложении DockStudio

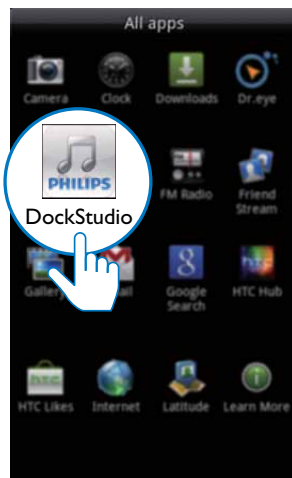
Приложение **Philips DockStudio** позволяет автоматически подключать устройство Android к док-станции с AC с помощью функции Bluetooth.

Примечание

- Убедитесь, что устройство Android подключено к сети Интернет.

Первый запуск

- 1 На док-станции с AC нажмите Φ , чтобы активировать Bluetooth.
↳ На панели дисплея начнет мигать Φ .
- 2 Для запуска приложения на главном экране устройства коснитесь значка DockStudio.

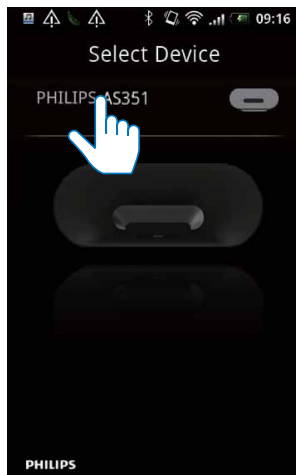


- ↳ Отобразится запрос на загрузку программы **Songbird**.

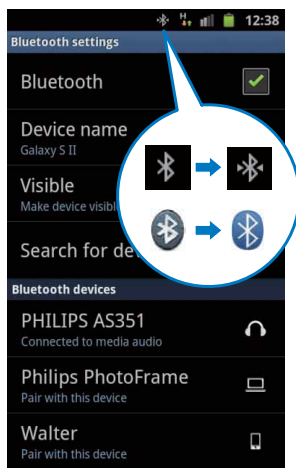
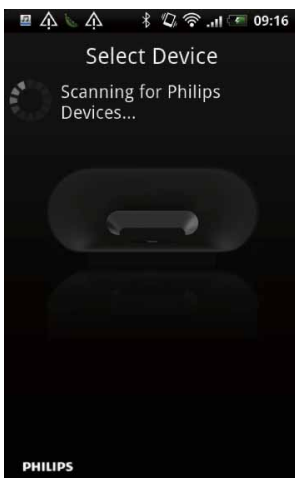
- 3 Коснитесь [Cancel] (Отмена).



- ↳ Устройство начнет поиск устройств Philips, которые можно подключить автоматически.

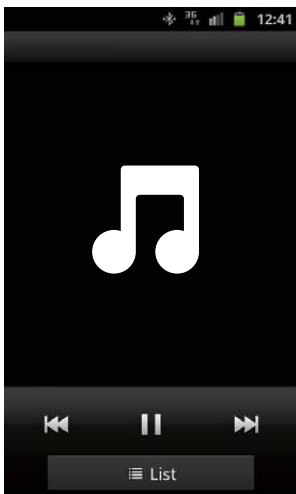


- ↳ После установки подключения по Bluetooth в верхней части экрана отобразится другой значок Bluetooth.



- 4 Когда на устройстве отобразится индикация **[PHILIPS AS351]**, выберите этот пункт для подключения.
 - ↳ Установление подключения может занять несколько секунд.

- 5 Воспроизведите аудио через медиаплеер портативного устройства.



↳ Аудиопоток будет воспроизводиться через AC док-станции.

Повторные запуски

При последующих запусках приложения **DockStudio** подключайте док-станцию с AC по Bluetooth, следуя указаниям ниже.

- 1 Активируйте функцию Bluetooth на док-станции с AC.
- 2 Запустите **Philips DockStudio**, чтобы войти в меню.



- 3 Для активации функции автоматического подключения Bluetooth выберите пункт **[Speaker Connection]** (Подключение динамиков).



↳ Установление подключения может занять несколько секунд.

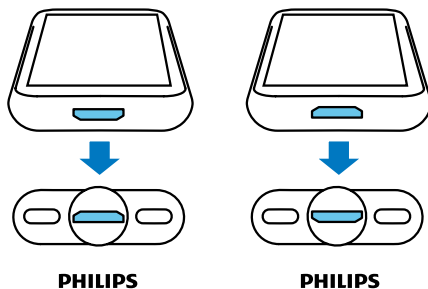
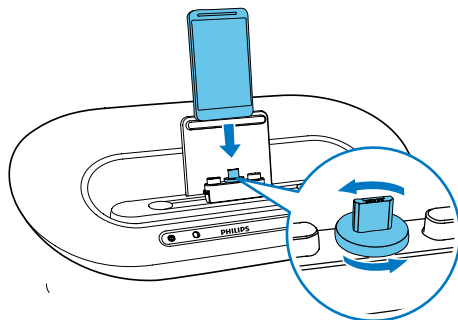
- 4 Включите воспроизведение аудио на портативном устройстве.
↳ Аудиопоток будет воспроизводиться через АС док-станции.

Подключение к док-станции и зарядка телефона под управлением Android

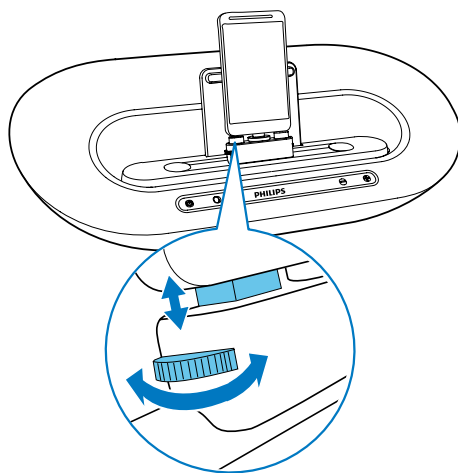
Подключение к док-станции устройства под управлением Android

Чтобы зарядить телефон под управлением Android, необходимо сначала подключить его к док-станции с АС.

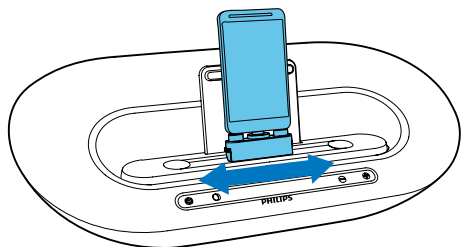
- 1 Проверьте расположение разъема micro USB на телефоне под управлением Android. Если разъем USB прикрыт заглушкой, откройте ее.
- 2 При необходимости поверните USB-разъем док-станции с АС, затем установите телефон под управлением Android в док-станцию.



- 3 Установите телефон в разъем и выровняйте его по обеим сторонам с помощью фиксаторов.



- 4 Сдвиньте разъем таким образом, чтобы телефон находился в центре док-станции с АС.



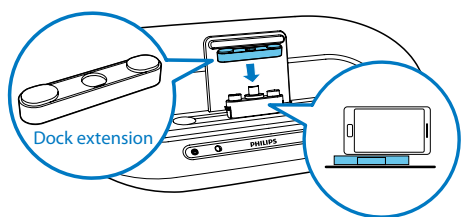
Совет

- Если разъем micro USB находится в верхней части телефона, на котором установлена операционная система Android 2.3 или более поздней версии, будет доступен автоповорот экрана.

Использование адаптера для док-станции

Если разъем USB на телефоне расположен рядом с краем корпуса, используйте для подключения телефона входящий в комплект адаптер (см. рисунок).

- 1 Установите фиксаторы на самый нижний уровень с помощью двух регуляторов.
- 2 Установите на док-станцию адаптер.
- 3 Подключите телефон к док-станции.



Зарядка телефона под управлением Android

При подключении док-станции с AC к источнику питания, установленный в нее телефон начнет заряжаться автоматически.

Совет

- Эта функция также доступна для устройств, оснащенных разъемом micro-USB, под управлением других ОС (не Android).

Воспроизведение аудио с помощью приложения Philips Songbird

Philips Songbird — это простое и удобное в использовании приложение, устанавливаемое на Android и ПК. Оно позволяет просматривать и воспроизводить сохраненные на ПК медиафайлы, а также быстро синхронизировать их с устройствами под управлением Android.

Установка Songbird на устройство под управлением Android

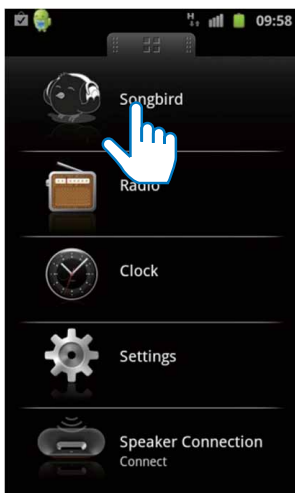
- 1 Коснитесь значка **DockStudio** на устройстве с ОС Android.



↳ Отобразится меню **DockStudio**.



2 Коснитесь [Songbird].

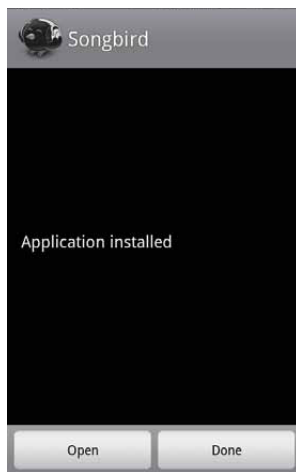


↳ Отобразится запрос на загрузку Songbird.

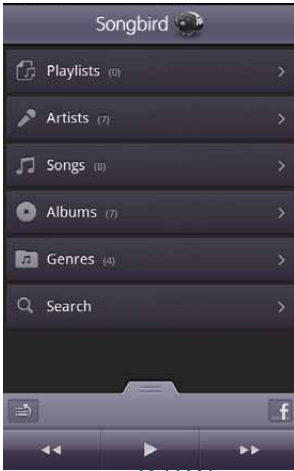
3 Для загрузки приложения следуйте инструкциям на экране.



4 После установки коснитесь пункта [Open] (Открыть) для перехода в меню Songbird.



5 Выберите дорожку, коснитесь ► для воспроизведения.



Установка Songbird на ПК

- 1 Зайдите на веб-сайт www.philips.com/songbird.
- 2 Выполните поиск приложения **Songbird**.

songbird 🔍

- 3 Загрузите последнюю версию приложения **Songbird**.

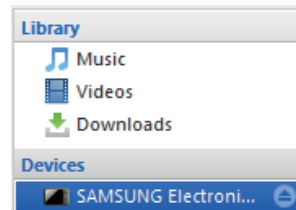
- 4 Следуйте инструкциям на экране для установки **Philips Songbird** на компьютер.

Синхронизация с ПК посредством Philips Songbird

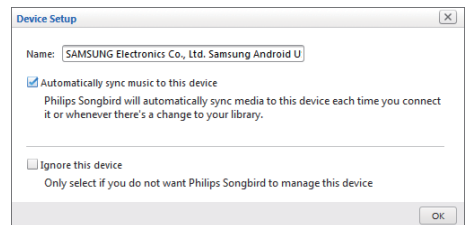
Примечание

- Убедитесь, что запоминающее устройство USB включено.

- 1 Запустите на компьютере **Philips Songbird**.
- 2 Подключите устройство под управлением Android к ПК при помощи кабеля USB. Дождитесь, пока **Songbird** распознает устройство.
↳ Устройство отобразится в **Philips Songbird**, когда его распознает ПК.



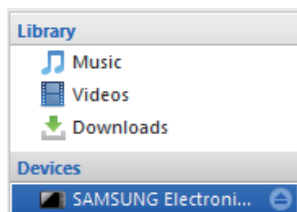
- ↳ Если вы впервые подключаете устройство к **Philips Songbird**, появится всплывающее окно. При появлении запроса выберите параметр автоматической синхронизации.



- ↳ Устройство синхронизируется с **Philips Songbird** автоматически.

Если вы не выбрали автоматическую синхронизацию, то синхронизацию с **Songbird** можно запустить вручную.

- 1 Выберите плеер в разделе **Devices** (Устройства).



- 2 Выберите пункт **Manual** (Вручную) или **Auto** (Автоматически).



- 3 Щелкните **Sync** (Синхронизация).
↳ При выборе автосинхронизации синхронизация будет проводиться автоматически при подключении устройства к компьютеру.

5 Другие ВОЗМОЖНОСТИ

Дополнительные функции DockStudio

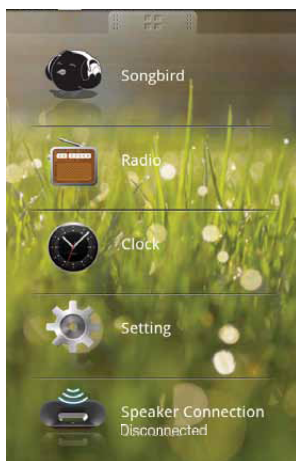
При помощи **Philips DockStudio** можно слушать интернет-радио, устанавливать будильник или таймер отключения.

Примечание

- Убедитесь, что портативное устройство подключено к сети Интернет.

Прослушивание интернет-радио

- 1 Подключите устройство под управлением Android к док-станции через Bluetooth.
- 2 Откройте **Philips DockStudio**, чтобы перейти в главное меню.
- 3 На экране коснитесь **[Radio]** (Радио).



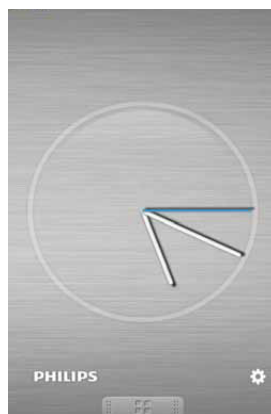
- 4 Выполните поиск радиостанции, используя строку поиска.



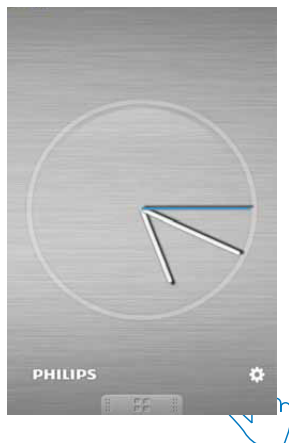
- 5 Выберите радиостанцию из списка результатов поиска.
↳ Начнется воспроизведение радиостанции.

Установка таймера отключения

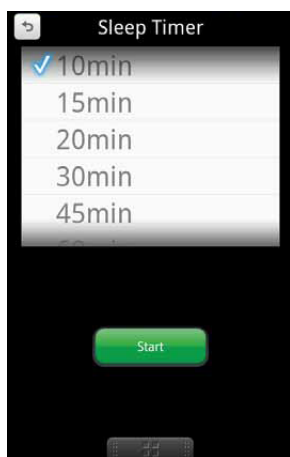
- 1 Запустите **Philips DockStudio**.



- 2 Коснитесь значка **⚙** для перехода в меню таймера отключения.



- 3 Выберите период времени таймера отключения и коснитесь **[Start]** (Старт).



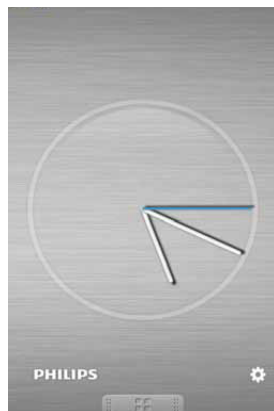
Примечание

- Эта функция работает только с Philips Songbird.

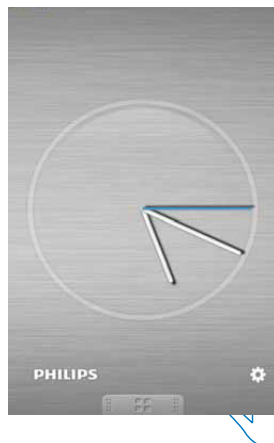
Установка будильника

Philips DockStudio позволяет устанавливать несколько будильников и отображает прогноз погоды. Приложение сообщает даже о благоприятных погодных условиях, подходящих для занятия любимым видом спорта.

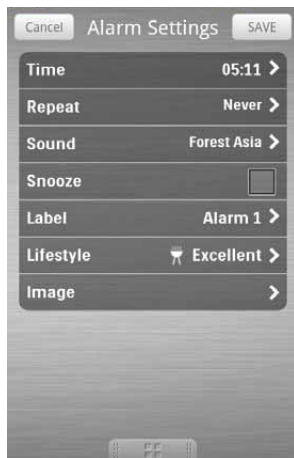
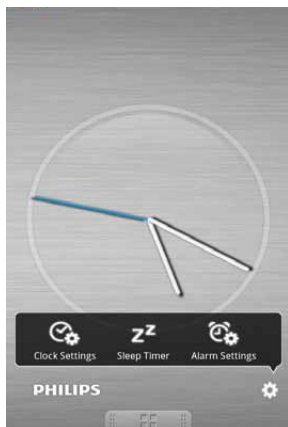
- 1 Запустите приложение.



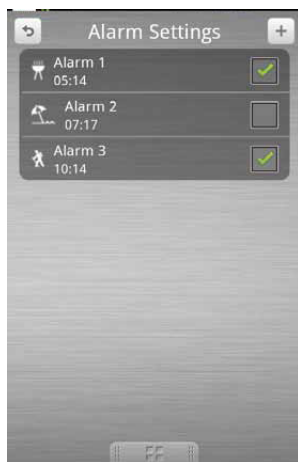
- 2 Коснитесь значка **⚙** для входа в меню настроек часов.



- 3 Коснитесь пункта **[Alarm settings]** (Настройки будильника).



- 4 Коснитесь **+** для доступа в меню настроек будильника.



- 5 Установите время будильника и коснитесь **[Save]** (Сохранить) в правом верхнем углу экрана.


↳ Будильник установлен, и на экране отобразится значок .

Примечание

- На вкладке **[Lifestyle]** (Стиль жизни) выберите любой вид спорта и погоду (отличная, хорошая или ясно). При плохой погоде сигнал не сработает.

Зарядка телефона с помощью USB-разъема

Подключите USB-кабель (не входит в комплект) к:

- разъему  на задней панели АС;
- USB-разъем на телефоне.

Примечание

- Не все USB-кабели совместимы с этой АС.

Воспроизведение звука с внешнего устройства

С помощью этой АС можно воспроизводить аудиозаписи с внешнего устройства.

- 1 Подключите кабель MP3 Link (не входит в комплект) к:
 - разъему **AUX IN**;
 - разъему для наушников внешнего устройства.
- 2 Включите воспроизведение аудио на внешнем устройстве (см. руководство пользователя устройства).

6 Сведения об изделии

Примечание

- Информация о продукте может быть изменена без предварительного уведомления.

Характеристики

Сеть переменного тока	ОН-1028A0903000U-VDE/-UK/-SAA/-CCC/-IR/-UL (Philips); ОН-1028A0903000U (Philips). Вход: 100—240 В~, 50/60 Гц, 800 мА; Максимальная выходная мощность: 9 В = 3 А
-----------------------	-----------------------------------------------------------------------------------------------------------------------------------------------------------------------

Энергопотребление во время работы	< 35 Вт
-----------------------------------	---------

Энергопотребление в режиме ожидания Eco Power	< 1 Вт
-----------------------------------------------	--------

Размеры — основное устройство (Ш x В x Г)	270,5 x 88,5 x 141,5 мм
-------------------------------------------	-------------------------

Вес — основное устройство	0,885 кг
---------------------------	----------

Зарядка	
- через разъем micro USB	2 А
- через гнездо USB	2 А
- через разъем micro USB и гнездо USB	1 А на каждый разъем

7 Определение и устранение неисправностей



Предупреждение

- Запрещается снимать корпус прибора.

Для сохранения действия условий гарантии запрещается самостоятельно ремонтировать систему.

При возникновении неполадок в процессе использования данного прибора перед обращением в сервисную службу проверьте следующее. Если не удастся решить проблему, посетите веб-сайт Philips (www.philips.com/support). При обращении в компанию Philips устройство должно находиться поблизости, номер модели и серийный номер должны быть известны.

Отсутствует питание

- Убедитесь, что адаптер питания переменного тока подключен правильно.
- Проверьте наличие электропитания в сетевой розетке.
- Убедитесь, что аккумуляторы вставлены правильно.
- При использовании батарей в качестве источника питания АС убедитесь, что штекер адаптера не подключен к устройству.

Нет звука или звук с помехами

- Настройте громкость на док-станции.
- Настройте громкость на телефоне.

Устройство не реагирует на команды

- Отключите и подключите еще раз сетевую вилку, затем снова включите систему.

8 Уведомление

Внесение любых изменений, неодобренных Philips Consumer Lifestyle, может привести к лишению пользователя права управлять оборудованием.

С € 2150

Данное изделие соответствует требованиям Европейского Союза по радиопомехам.

Утилизация



Изделие разработано и изготовлено с применением высококачественных деталей и компонентов, которые подлежат переработке и повторному использованию. Если изделие маркировано значком с изображением перечеркнутого мусорного бака, это означает, что изделие подпадает под действие директивы Европейского Парламента и Совета 2002/96/EC:



Не выбрасывайте изделие вместе с бытовыми отходами. Для утилизации электрических и электронных изделий необходимы сведения о местной системе отдельной утилизации отходов. Правильная утилизация отработавшего изделия поможет предотвратить возможные негативные последствия для окружающей среды и здоровья человека.

Информация о влиянии на окружающую среду

Продукт не имеет лишней упаковки. Мы попытались сделать так, чтобы упаковочные материалы легко разделялись на три типа: картон (коробка), пенополистерол (буфер) и полиэтилен (мешки, защитный пенопластовый лист).

Материалы, из которых изготовлена система, могут быть переработаны и вторично использованы специализированными предприятиями. Соблюдайте местные нормативы по утилизации упаковочных материалов, выработавших ресурс батареек и отслужившего оборудования.



Примечание

- Табличка с обозначениями расположена на нижней панели устройства.



Specifications are subject to change without notice
© 2012 Koninklijke Philips Electronics N.V.
All rights reserved.

AS351_12_CCR_V2.0

