

Мы всегда готовы помочь!

Зарегистрируйте свое устройство и получите поддержку на www.philips.com/support

AS130

Возник вопрос?
Обратитесь в
Philips



Руководство пользователя

PHILIPS

Содержание

1 Важная информация!	2
Важные инструкции по безопасности	2

2 Акустическая док-станция для Android™	3
Введение	3
Комплектация	3
Описание акустической док-станции	4

3 Начало работы	5
Подключение питания	5
Включение	5
Установка времени	5
Настройка яркости дисплея	6

4 Воспроизведение через Bluetooth	6
Совместимо с Android™	6
Воспроизведение аудио через подключение Bluetooth, установленное вручную	6
Воспроизведение аудиоконтента через автоматическое подключение Bluetooth с помощью Philips Bluetooth Audio Connect	7
Отключение устройства	10

5 Подключение к док-станции и зарядка телефона под управлением Android	11
---	-----------

6 Воспроизведение с использованием аудиокабеля	12
---	-----------

7 Регулировка громкости	12
--------------------------------	-----------

8 Сведения об изделии	13
Общая информация	13
Bluetooth	13
Усилитель	13
Акустические системы	13

9 Определение и устранение неисправностей	14
Общие	14
Устройство с технологией Bluetooth	14

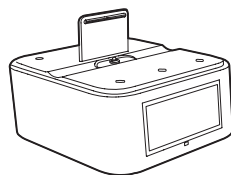
10 Уведомление	15
Соответствие нормативам	15
Утилизация	15
Сведения о товарных знаках	15

1 Важная информация!

Важные инструкции по безопасности

- Обратите внимание на все предупреждения.
- Следуйте всем указаниям.
- Запрещается использовать данное устройство возле воды.
- Очищайте устройство только сухой тканью.
- Запрещается блокировать вентиляционные отверстия устройства. Устанавливайте устройство в соответствии с инструкциями производителя.
- Запрещается устанавливать устройство возле источников тепла, таких как батареи отопления, обогреватели, кухонные плиты и другие приборы (включая усилители), излучающие тепло.
- Не наступайте на сетевой шнур и не заземляйте его, особенно в области вилки, розетки и в месте выхода из устройства.
- Используйте только принадлежности/аксессуары, рекомендованные производителем.
- Используйте только источники питания, перечисленные в руководстве пользователя.
- Отключайте устройство от сети во время грозы или во время длительного перерыва в использовании.
- При необходимости технической диагностики и ремонта обращайтесь только к квалифицированным специалистам. Проведение диагностики необходимо при любых повреждениях устройства, таких как повреждение сетевого шнура или вилки, попадание жидкости или какого-либо предмета в устройство, воздействие дождя или влаги, неполадки в работе или падение.
- Запрещается подвергать устройство воздействию воды.
- Не помещайте на устройство потенциально опасные предметы (например, сосуды с жидкостями, зажженные свечи).
- Если для отключения устройства используется штекер адаптера питания, доступ к нему должен оставаться свободным.

2 Акустическая док-станция для Android™



Поздравляем с покупкой, и добро пожаловать в клуб Philips! Чтобы воспользоваться всеми преимуществами поддержки Philips, зарегистрируйте устройство на веб-сайте www.philips.com/welcome.

Введение

С помощью акустической док-станции вы можете:

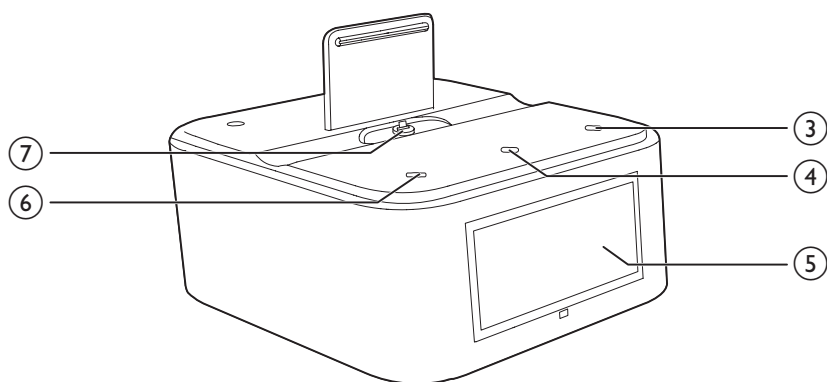
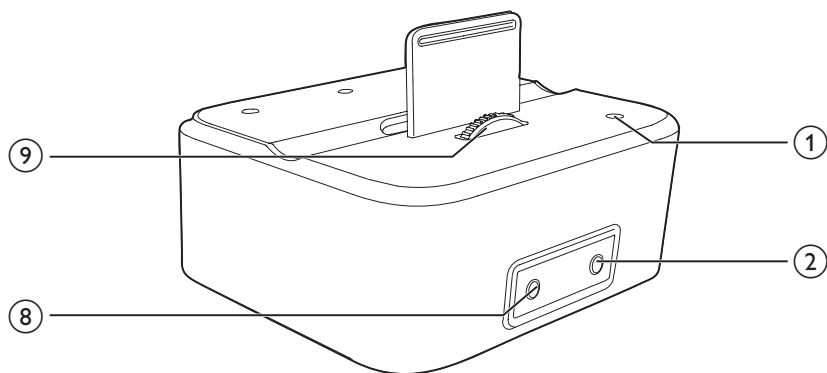
- воспроизводить аудио через подключение Bluetooth;
- воспроизводить аудио с помощью аудиокабеля;
- заряжать устройства под управлением Android.

Комплектация

Проверьте комплектацию устройства.

- Основное устройство
- Адаптер питания
- Аудиокабель (разъемы 3,5 мм)
- Краткое руководство пользователя
- Важные сведения и примечания по безопасности

Описание акустической док-станции



① POWER

- Нажмите, чтобы включить акустическую док-станцию или переключить ее в режим ожидания.

② DC IN

- Подключение адаптера питания.

③ VOL/TIME +

- Увеличение громкости.
- Установка часов.

④ BRIGHTNESS/SET TIME

- Настройка яркости дисплея.
- Нажмите и удерживайте для настройки часов.

⑤ Экран

⑥ -VOL/TIME

- Уменьшение громкости.
- Установка часов.

⑦ Разъем Micro USB

⑧ AUDIO IN

- Подключение выходного аудиоразъема внешнего устройства (обычно штекера наушников).

⑨ Колесо

- Поверните для регулировки высоты разъема micro-USB.

3 Начало работы

Всегда следуйте инструкциям, приведенным в данной главе.

Подключение питания

Внимание

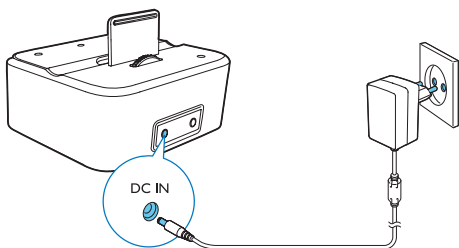
- Риск повреждения устройства! Убедитесь, что напряжение электросети соответствует напряжению, указанному на нижней панели акустической док-станции.
- Риск поражения электрическим током! При отключении адаптера переменного тока от электросети тяните за вилку адаптера. Не тяните за шнур питания.

Примечание

- Таблицу с обозначениями см. на нижней панели акустической док-станции.

Подключите адаптер питания переменного тока к:

- разъему **DC IN** на задней панели акустической док-станции;
- розетке электросети.

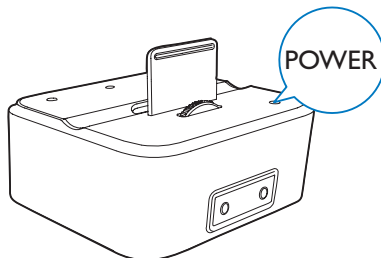


Включение

Чтобы включить акустическую док-станцию, нажмите **POWER**.

- ↳ На дисплее начнет мигать индикатор Bluetooth.
- Нажмите **POWER** еще раз для переключения акустической док-станции в режим ожидания.

ON ↔ Standby



Автоматическое переключение в режим ожидания

Акустическая док-станция автоматически переключается в режим ожидания, если

- к разъему **AUDIO IN** не подключен аудиокабель и
- подключение Bluetooth отсутствует более 15 минут.

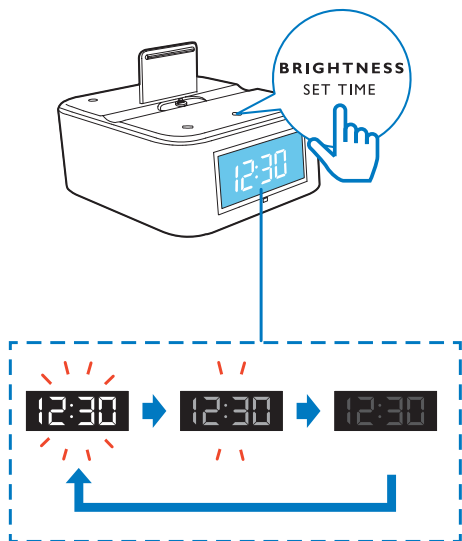
Установка времени

- 1 Нажмите и удерживайте кнопку **BRIGHTNESS/SET TIME** в течение двух секунд.
↳ Начнет мигать индикация [24H] или [12H].
- 2 Нажмите **-VOL/TIME** или **VOL/TIME +**, чтобы выбрать [24H] или [12H] для установки 24- или 12-часового формата отображения времени.
- 3 Нажмите кнопку **BRIGHTNESS/SET TIME** для подтверждения.
↳ Начнут мигать значения часа и минут.

- 4 С помощью кнопок **-VOL/TIME** или **VOL/TIME +** установите значение часа.
- 5 Нажмите кнопку **BRIGHTNESS/SET TIME** для подтверждения.
 - ↳ Начнут мигать цифры, соответствующие значению минут.
- 6 Последовательно нажимайте **-VOL/TIME** или **VOL/TIME +** для установки значения минут.
- 7 Нажмите кнопку **BRIGHTNESS/SET TIME** для подтверждения.
 - ↳ На экране отобразится установленное время.

Настройка яркости дисплея

Последовательно нажимайте кнопку **BRIGHTNESS/SET TIME** для выбора уровня яркости.



4 Воспроизведение через Bluetooth

При помощи **AS130** вы сможете слушать музыку двумя способами:

- через установленное вручную подключение Bluetooth;
- через автоматическое подключение Bluetooth в приложении **Philips Bluetooth Audio Connect**.

Совместимо с Android™

Для полнофункциональной работы с акустической док-станцией устройство под управлением Android должно соответствовать следующим требованиям:

- операционная система Android (версии 2.1 или выше),
- ПО Bluetooth (версии 2.1 или выше) и
- разъем micro USB.

Другие устройства с разъемом micro-USB и функцией Bluetooth можно использовать с акустической док-станцией, чтобы:

- заряжать устройства через разъем USB;
- воспроизводить аудиоконтент через Bluetooth.

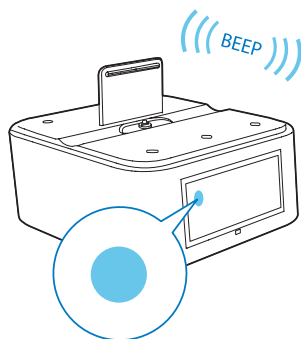
Воспроизведение аудио через подключение Bluetooth, установленное вручную

Для потоковой передачи музыки с портативного устройства на акустическую док-станцию используется беспроводная технология Bluetooth.

Примечание

- Компания Philips не гарантирует полной совместимости со всеми устройствами Bluetooth.
- Перед сопряжением устройства с акустической док-станцией ознакомьтесь с информацией о совместимости Bluetooth в руководстве пользователя устройства. Убедитесь, что подключаемое устройство Bluetooth поддерживает профили A2DP (Advanced Audio Distribution Profile) и AVRCP (Audio Video Remote Control Profile).
- Устройство может запомнить до 4 сопряженных устройств.
- Убедитесь, что функция Bluetooth на устройстве включена и устройство доступно для обнаружения другими устройствами Bluetooth.
- Рабочее расстояние между акустической док-станцией и устройством Bluetooth составляет около 10 метров.
- При наличии препятствий между акустической док-станцией и устройством Bluetooth рабочий диапазон может быть меньше.
- Прибор следует располагать на достаточном расстоянии от любых других электронных устройств, которые могут являться источниками помех.

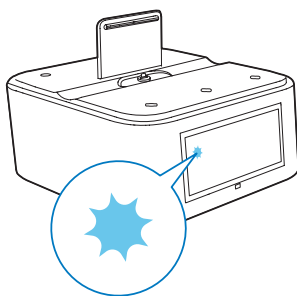
- ↳ После выполнения подключения **AS130** подаст двойной звуковой сигнал, а индикатор Bluetooth будет гореть ровным светом.



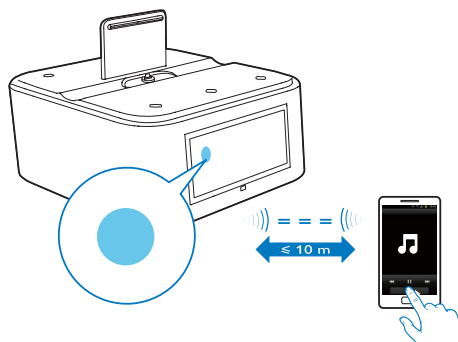
- 4 Включите воспроизведение аудио на устройстве Bluetooth.
↳ Аудиопоток будет воспроизводиться через акустическую док-станцию.

Сопряжение устройств Bluetooth

- 1 Чтобы включить акустическую док-станцию, нажмите **POWER**.
↳ На дисплее начнет мигать индикатор Bluetooth.



- 2 Включите Bluetooth на устройстве под управлением Android и выполните поиск **AS130**.
3 В списке устройств нажмите **PHILIPAS130**.



Совет

- Чтобы удалить сопряженные устройства из памяти **AS130**, нажмите и удерживайте кнопку **POWER** в течение пяти секунд.

Воспроизведение аудиоконтента через

автоматическое подключение Bluetooth с помощью Philips Bluetooth Audio Connect

Philips Bluetooth Audio Connect

автоматически устанавливает подключение Bluetooth, добавляя ярлык док-станции на основной экран устройства под управлением Android. Для доступа к этой функции рекомендуется загрузить и установить бесплатное приложение.

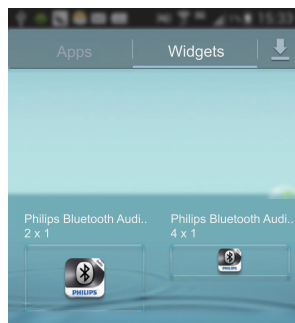
Установка приложения Philips Bluetooth Audio Connect

Приложение **Philips Bluetooth Audio Connect** можно найти непосредственно на **Google Play** и установить его.

Примечание

- Убедитесь, что устройство Android подключено к Интернету.
- Убедитесь, что на устройстве Android доступен **Google Play**.

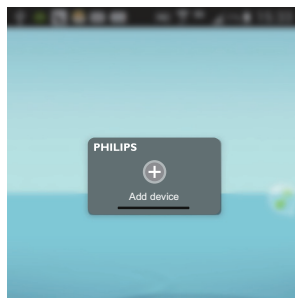
- 1 Выполните поиск приложения **Philips Bluetooth Audio Connect** в магазине Play Store вашего устройства.
- 2 Чтобы загрузить приложение, в результатах поиска выберите **Philips Bluetooth Audio Connect**.
- 3 Для установки **Philips Bluetooth Audio Connect** следуйте инструкциям на экране.
- 4 По окончании установки нажмите **Готово**.
↳ Два виджета **Philips Bluetooth Audio Connect** будут установлены и сохранены на экране приложений.



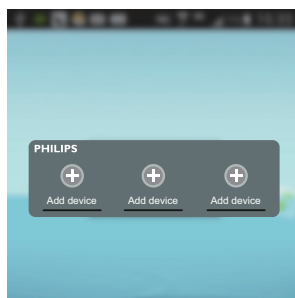
Добавление виджета Philips на основной экран

Добавьте один или оба виджета на основной экран устройства Android (см. руководство пользователя для устройства).

- Philips Bluetooth Audio Connect 2 X 1: добавление одного избранного устройства Bluetooth



- Philips Bluetooth Audio Connect 4 X 1: добавление трех избранных устройств Bluetooth



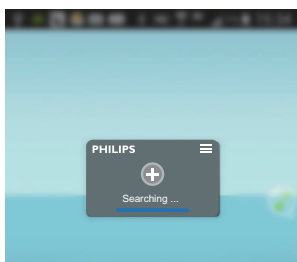
Включение Bluetooth в приложении Philips Bluetooth Audio Connect

Добавьте AS130 на основной экран

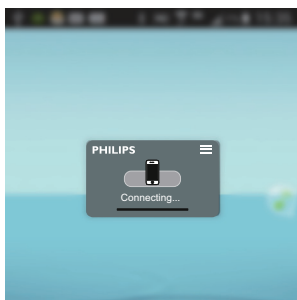
Примечание

- Убедитесь, что **AS130** включен.

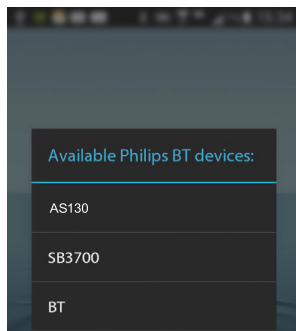
1 На основном экране устройства Android нажмите на виджет, чтобы выполнить поиск и подключение к другим устройствам Bluetooth.



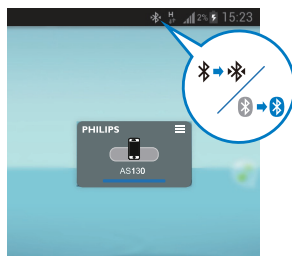
- ↳ Приложение начнет поиск и установит подключение к устройствам Bluetooth, которые можно подключить автоматически.
- ↳ Функция Bluetooth на устройстве включается автоматически.



- При необходимости выберите **AS130** из списка доступных Bluetooth-устройств Philips, чтобы продолжить соединение.

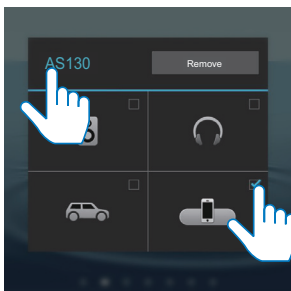


- ↳ Установление подключения может занять несколько секунд.
- ↳ После успешного подключения **AS130** будет добавлен на основной экран; в верхней части экрана отобразится другой значок Bluetooth.
- ↳ **AS130** подаст двойной звуковой сигнал.



2 При необходимости нажмите **☰** в верхней части виджета, чтобы переименовать или изменить значок **AS130**.

- Нажмите **AS130** и введите новое имя.
- Чтобы изменить значок устройства, установите соответствующий флажок.



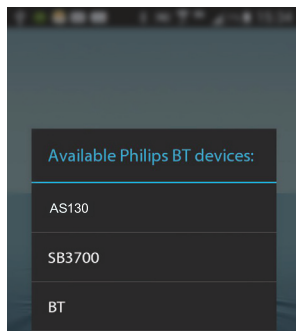
- 3 Включите воспроизведение аудио на устройстве Android.
 ↳ Аудиопоток будет воспроизводиться через акустическую док-станцию.

Повторные запуски

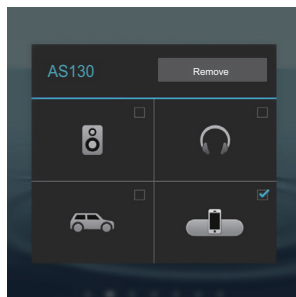
- 1 При следующем включении устройства **AS130** док-станция автоматически подключится к последнему сопряженному устройству.
- Если включено два или три сопряженных устройства, нажмите **AS130** на устройстве Android для соединения.
- ↳ После установления подключения в верхней части экрана появится другой значок Bluetooth, а **AS130** подаст двойной звуковой сигнал.
- 2 Включите воспроизведение аудио на устройстве Android.
 ↳ Звук будет воспроизводиться через док-станцию.

Удаление AS130 с основного экрана

- 1 Нажмите **☰** в верхней части виджета.
 ↳ Появится список доступных Bluetooth-устройств Philips.
- 2 Выберите **AS130**.



- 3 Нажмите **Удалить**.



Отключение устройства

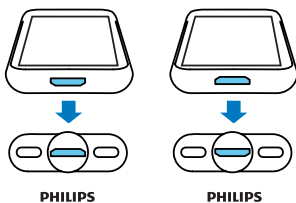
Чтобы отключить устройство Bluetooth,

- Нажмите **SOURCE/SET** для выбора другого источника.
- Отключите функцию Bluetooth на устройстве или
- Переместите его за пределы рабочего диапазона.
 ↳ Индикатор Bluetooth погаснет.

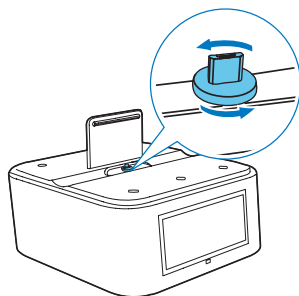
5 Подключение к док-станции и зарядка телефона под управлением Android

Для зарядки подключите устройство Android к разъему micro-USB.

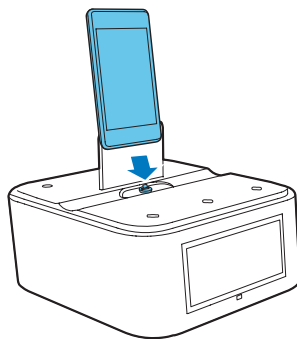
- 1 Проверьте расположение разъема micro-USB на устройстве Android.



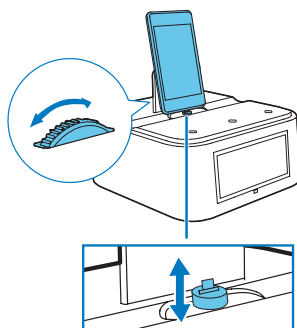
- При необходимости поверните разъем USB акустической док-станции.



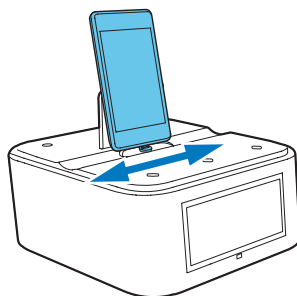
- 2 Подключите устройство Android к разъему micro-USB.



- 3 Поворачивайте колесико для настройки положения разъема micro-USB.



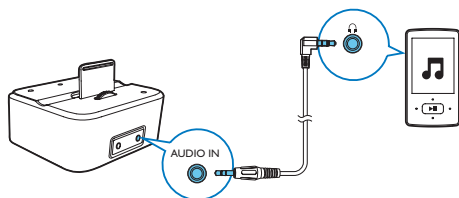
- 4 Сдвиньте разъем таким образом, чтобы устройство Android было надежно зафиксировано на док-станции.



- ↳ При подключении акустической док-станции к источнику питания установленное в нее устройство начнет заряжаться автоматически.

6 Воспроизведение с использованием аудиокабеля

С помощью кабеля MP3 Link на **AS130** возможно воспроизведение с внешнего аудиоустройства, например с MP3-плеера.



7 Регулировка громкости

Нажимайте **-VOL/TIME/VOL/TIME +** для увеличения или уменьшения громкости.

- 1 Подключите аудиокабель с разъемами 3,5 мм на обоих концах к:
 - разъему **AUDIO IN** на акустической док-станции и
 - разъему для наушников внешнего устройства.
- 2 Включите воспроизведение аудио на внешнем устройстве (см. руководство пользователя внешнего устройства).

8 Сведения об изделии



Примечание

- Информация о продукте может быть изменена без предварительного уведомления.

Общая информация

Сеть переменного тока	Модель: AS100-050-AE200 Вход: 100–240 В~, 50/60 Гц, 0,5 А Выход: 5 В === 2,0 А
Энергопотребление во время работы	< 15 Вт
Энергопотребление в режиме ожидания	< 1 Вт
Макс. нагрузка на выход	5 В === 1 А
Android	
Размеры	
- Основное устройство (Ш x В x Г)	137 x 98 x 141 мм
Вес	
- С упаковкой	1,0 кг
- Основное устройство	0,56 кг

Bluetooth

Характеристики Bluetooth	V3.0 + EDR
Поддерживаемые профили	A2DP 1.0/AVRCP 1.0
Радиус действия	10 м (свободного пространства)

Усилитель

Номинальная выходная мощность	2 X 2,5 Вт (среднеквадр.)
Частотный отклик	63—16 000 Гц, ± 3 дБ
Отношение сигнал/шум	> 55 дБ
Коэффициент нелинейных искажений	< 1 %
MP3 Link	650 мВт (среднеквадр.)

Акустические системы

Сопротивление динамиков	4 Ом
Драйвер динамиков	1,5" широкополосный

9 Определение и устранение неисправностей



Предупреждение

- Запрещается снимать корпус прибора.

Для сохранения действия условий гарантии запрещается самостоятельно ремонтировать систему.

При возникновении неполадок в процессе использования данного прибора перед обращением в сервисную службу проверьте следующее. Если не удастся решить проблему, посетите веб-сайт Philips (www.philips.com/support). При обращении в компанию Philips устройство должно находиться поблизости, номер модели и серийный номер должны быть известны.

Общие

Отсутствует питание

- Проверьте правильность подключения сетевой вилки устройства.
- Проверьте наличие электропитания в сетевой розетке.

Нет звука или звук с помехами

- Отрегулируйте уровень громкости акустической док-станции и устройства Bluetooth.
- Убедитесь, что между устройством Bluetooth и акустической док-станцией установлено соединение Bluetooth.

Настройки часов удалены

- Произошел сбой электропитания, или адаптер питания был отсоединен.
- Сбросьте настройки часов.

Устройство с технологией Bluetooth

Воспроизведение музыки невозможно, даже после успешного подключения Bluetooth.

- Устройство невозможно использовать с данной системой воспроизведения музыки.

После подключения устройства с технологией Bluetooth ухудшилось качество звучания.

- Прием сигналов Bluetooth низкого качества. Расположите устройство ближе к аудиосистеме или устраните все препятствия между устройством и системой.

Невозможно подключиться к системе.

- Устройство не поддерживает профили, которые требуются для системы.
- На устройстве не включена функция Bluetooth. Инструкции по активизации функции см. в руководстве пользователя.
- Система не в режиме подключения.
- Система уже подключена к другому устройству Bluetooth. Отключите это устройство или другие подключенные устройства и попробуйте еще раз.

Устройство непрерывно подключается и отключается.

- Прием сигналов Bluetooth низкого качества. Расположите устройство ближе к аудиосистеме или устраните все препятствия между устройством и системой.
- Некоторые устройства могут деактивировать подключение Bluetooth в целях экономии энергии. Это не является показателем неисправности системы.

10 Уведомление

Внесение любых изменений, не одобренных непосредственно WOOX Innovations, могут привести к утрате пользователем права на использование устройства.

Соответствие нормативам



Данное изделие соответствует требованиям Европейского Союза по радиопомехам. Заявление о соответствии

Компания WOOX Innovations настоящим заявляет, что данное изделие соответствует основным требованиям и другим применимым положениям Директивы 1999/5/ЕС. Текст Декларации о соответствии см. на сайте www.philips.com/support.

Утилизация



Изделие разработано и изготовлено с применением высококачественных деталей и компонентов, которые подлежат переработке и повторному использованию. Если изделие маркировано значком с изображением перечеркнутого мусорного бака, это означает, что изделие подпадает под действие директивы Европейского Парламента и Совета 2002/96/ЕС:



Не выбрасывайте изделие вместе с бытовыми отходами. Для утилизации электрических и электронных изделий необходимы сведения о местной системе отдельной утилизации отходов. Правильная утилизация отработавшего изделия поможет предотвратить возможные негативные последствия для окружающей среды и здоровья человека.

Информация о влиянии на окружающую среду

Продукт не имеет лишней упаковки. Мы попытались сделать так, чтобы упаковочные материалы легко разделялись на три типа: картон (коробка), пенополистерол (буфер) и полиэтилен (мешки, защитный пенопластовый лист).

Материалы, из которых изготовлена система, могут быть переработаны и вторично использованы специализированными предприятиями. Соблюдайте местные нормативы по утилизации упаковочных материалов, выработавших ресурс батареек и отслужившего оборудования.

Сведения о товарных знаках

Обозначения и логотипы Bluetooth® являются зарегистрированными товарными знаками компании Bluetooth SIG, Inc.; компания WOOX Innovations использует эти знаки по лицензии.



Specifications are subject to change without notice
2014 © WOOX Innovations Limited. All rights reserved.
Philips and the Philips' Shield Emblem are registered
trademarks of Koninklijke Philips N.V. and are used by WOOX
Innovations Limited under license from Koninklijke Philips N.V.

