

Зарегистрируйте свое устройство и получите поддержку на

www.philips.com/welcome

AE1125



RU Руководство пользователя

PHILIPS

Содержание

1	Важная информация!	3
----------	---------------------------	----------

2	Портативное радио	4
	Комплект поставки	4
	Параметры питания	4
	Выключение	5

3	Использование портативного радиоприемника	5
	Прослушивание радио	5
	Зарядка мобильного телефона	6
	Зарядка аккумулятора Ni-MH	6
	Включение фонарика	7
	Включение звукового сигнала	8

4	Сведения об изделии	8
----------	----------------------------	----------

5	Определение и устранение неисправностей	9
----------	--	----------

6	Уведомление	10
----------	--------------------	-----------

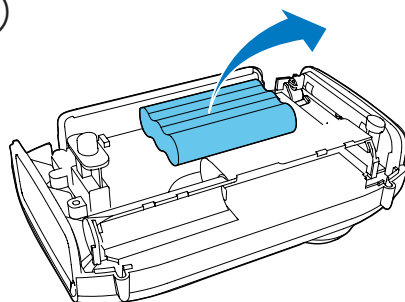
1 Важная информация!

- Ознакомьтесь с данными инструкциями.
- Обратите внимание на все предупреждения.
- Следуйте всем указаниям.
- Запрещается использовать данное устройство возле воды.
- Запрещается устанавливать устройство возле источников тепла, таких как батареи отопления, обогреватели, кухонные плиты и другие приборы (включая усилители), излучающие тепло.
- Используйте только принадлежности/аксессуары, рекомендованные производителем.
- При необходимости технической диагностики и ремонта обращайтесь только к квалифицированным специалистам. Проведение диагностики необходимо при любых повреждениях устройства, таких как попадание жидкости или какого-либо предмета в устройство, воздействие дождя или влаги, неполадки в работе или падение.
- Использование элементов питания.
ВНИМАНИЕ! Для предотвращения утечки электролита и во избежание телесных повреждений, порчи имущества или повреждения устройства соблюдайте следующие правила.
 - Вставляйте элементы питания правильно, соблюдая полярность, указанную на устройстве (знаки + и -).
 - Не устанавливайте одновременно элементы питания разных типов (старые и новые; угольные и щелочные и т.п.).
 - При длительном перерыве в использовании извлекайте элементы питания.

- Запрещается подвергать элементы питания (аккумуляторный блок или батареи) воздействию высоких температур, включая прямые солнечные лучи, огонь и т.п.
- Запрещается подвергать устройство воздействию воды.
- Не помещайте на устройство потенциально опасные предметы (например, сосуды с жидкостями, зажженные свечи).

Для извлечения аккумулятора обязательно обратитесь к специалисту. (Рис. ①)

①



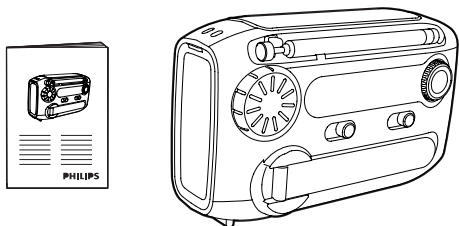
2 Портативное радио

Поздравляем с покупкой и приветствуем вас в клубе Philips! Чтобы воспользоваться всеми преимуществами поддержки Philips, зарегистрируйте приобретенное устройство на сайте www.philips.com/welcome.

Комплект поставки

Проверьте комплектацию устройства. (Рис. ②)

②



При обращении в представительство компании Philips необходимо назвать номер модели и серийный номер устройства.

Серийный номер и номер модели указаны на нижней панели устройства. Впишите эти номера здесь:

Номер модели _____

Серийный номер _____

Параметры питания



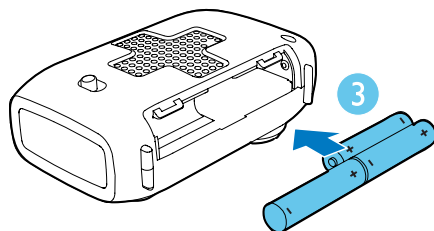
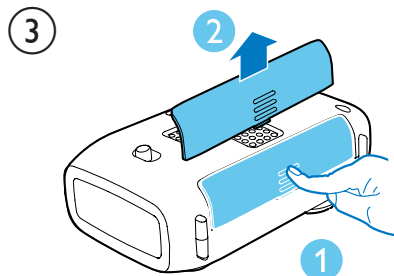
Внимание

- Батареи содержат химические вещества, поэтому необходимо их утилизировать в соответствии с установленными правилами.

Для работы портативного радиоприемника можно использовать щелочные батареи или встроенный аккумулятор Ni-MH.

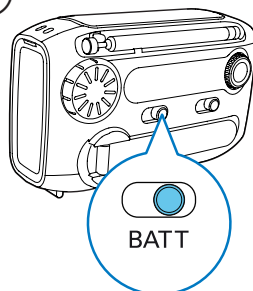
Работа от щелочных батарей

- 1 Откройте отделение для батарей.
- 2 Вставьте 3 батареи 1,5 В типа ААА (не входят в комплект), соблюдая указанную полярность (+/-). (Рис. ③)



- 3 Закройте отделение для батарей.
- 4 Установите переключатель источника питания в положение **BATT**. (Рис. ④)
↳ Питание портативного радиоприемника будет осуществляться от щелочных батарей.

④





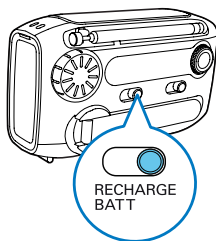
Совет

- Чтобы в экстренных случаях встроенный аккумулятор был заряжен и мог использоваться для включения звукового сигнала и фонарика, обычно рекомендуется использовать для питания щелочные батареи.

Работа от аккумулятора Ni-MH

Для питания от аккумулятора Ni-MH установите переключатель источника питания в положение **RECHARGE BATT.** (Рис. ⑤)

⑤



Выключение

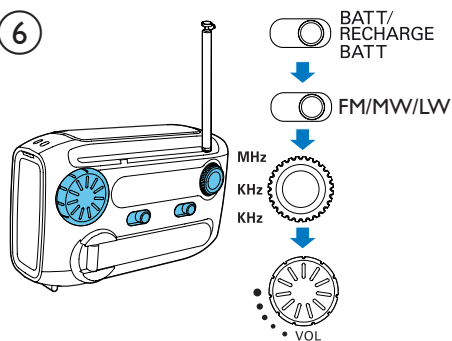
По окончании использования установите переключатель источника питания в положение **OFF.**

3 Использование портативного радиоприемника

Прослушивание радио

- 1 Установите переключатель источника питания в положение **BATT** (Рис. ④) или **RECHARGE BATT.** (Рис. ⑤)
- 2 С помощью регулятора **FM•MW•LW** выберите для радио диапазон FM, MW или LW.
- 3 С помощью регулятора настройки настройте радиостанцию.
- 4 Поверните регулятор для настройки уровня громкости. (Рис. ⑥)

⑥



Оптимизация приема радиосигнала.

- Во избежание помех установите антенну на максимальном расстоянии от телевизора, видеомаягнитофона и других источников радиоизлучения.
- Поставьте радиоприемник у окна или в открытом пространстве.
- Отрегулируйте длину и направление антенны.



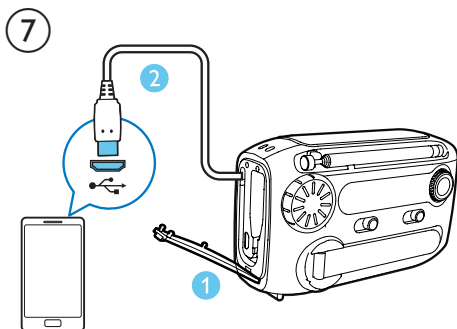
Совет

- Во избежание радиопомех не слушайте радио во время зарядки телефона или встроенного аккумулятора.

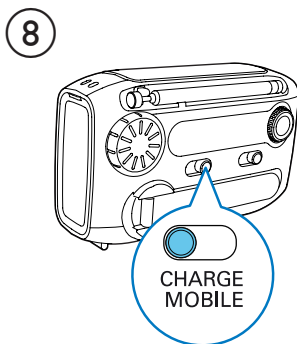
Зарядка мобильного телефона

Этот портативный радиоприемник можно также использовать для зарядки мобильного телефона в экстренных случаях. Благодаря этому прибору телефон никогда не разрядится, даже если рядом нет розетки электросети.

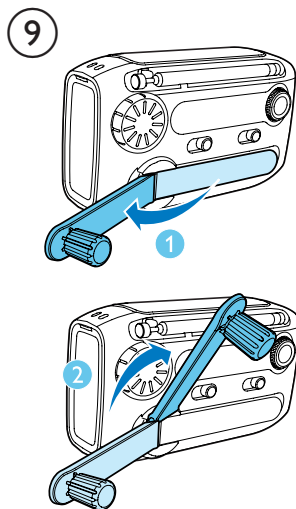
- 1 Откройте крышку **MICRO USB** и достаньте прилагаемый USB-кабель.
- 2 Подключите USB-кабель к разъему USB на телефоне. (Рис. 7)



- 3 Установите переключатель источника питания в положение **CHARGE MOBILE**. (Рис. 8)



- 4 Достаньте **POWER GENERATOR**, быстро вращайте его для зарядки телефона. (Рис. 9)



↳ На телефоне появится индикация зарядки.



Примечание

- Если прилагаемый USB-кабель не подходит к USB-разъему на телефоне, подключите его сначала к адаптеру USB (не входит в комплект), а затем к телефону.
- Некоторые модели мобильных телефонов с особыми требованиями к параметрам зарядного тока и напряжения могут не поддерживать данный способ зарядки.

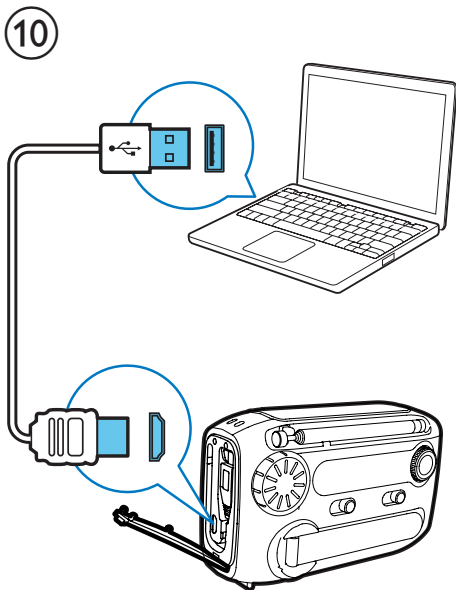
Зарядка аккумулятора Ni-MH

Существует два способа зарядки встроенного аккумулятора Ni-MH.

Зарядка через USB-разъем

- 1 Сдвиньте переключатель источника питания в положение **OFF, BATT** или **RECHARGE BATT**.
- 2 Подключите USB-кабель (не входит в комплект) к:
 - USB-разъему на компьютере;
 - к USB-разъему на портативном радиоприемнике. (Рис. 10)

↳ Портативный радиоприемник начнет зарядку аккумулятора Ni-MH.



Совет

- Полная зарядка аккумулятора занимает 8 часов.
- Если радиоприемник не использовался более 3 месяцев, полностью зарядите встроенный аккумулятор.

Зарядка с помощью динамо-генератора

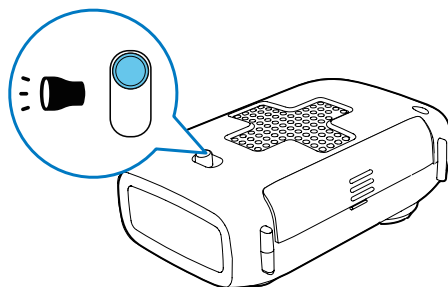
В экстренных случаях встроенный аккумулятор можно зарядить с помощью динамо-генератора.

- 1 Сдвиньте переключатель источника питания в положение **OFF, BATT** или **RECHARGE BATT**.
- 2 Достаньте **POWER GENERATOR**, быстро вращайте его для выработки энергии. (Рис. 11)
 - ↳ Выработанная энергия накапливается в аккумуляторе Ni-MH.

Включение фонарика

(Рис. 11)

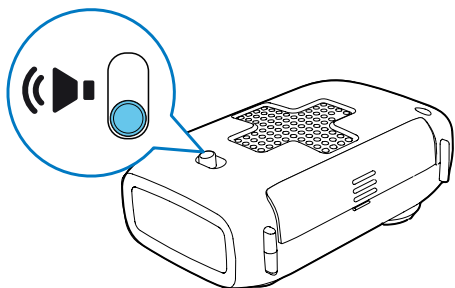
11



Включение звукового сигнала

(Рис. 12)

12



Совет

- Чтобы громкий звук не напугал детей, не позволяйте им близко подходить к радиоприемнику.

4 Сведения об изделии



Примечание

- Информация о продукте может быть изменена без предварительного уведомления.

Радио

Частотный диапазон	FM: 87,0—108 МГц
	MW: 522—1620 кГц
	LW: 153—279 кГц

Общая информация

Питание

- | | |
|--------------------|---------------------------|
| - Аккумулятор | Аккумуляторный блок Ni-MH |
| - Щелочная батарея | Батареи типа AAA — 3 шт. |

Размеры

- | | |
|-----------------------------------|------------------|
| - Основное устройство (Ш × В × Г) | 120 × 76 × 47 мм |
|-----------------------------------|------------------|

Вес

- | | |
|-----------------------|---------|
| - С упаковкой | 0,32 кг |
| - Основное устройство | 0,26 кг |

5 Определение и устранение неисправностей

- В связи с различными параметрами мобильных телефонов данный способ зарядки может не поддерживаться.



Предупреждение

- Запрещается снимать корпус прибора.

Для сохранения действия условий гарантии запрещается самостоятельно ремонтировать систему.

При возникновении неполадок в процессе использования данного прибора перед обращением в сервисную службу проверьте следующее. Если не удастся решить проблему, посетите веб-сайт Philips (www.philips.com/support). При обращении в компанию Philips устройство должно находиться поблизости, номер модели и серийный номер должны быть известны.

Отсутствует питание

- Убедитесь, что выбран соответствующий источник питания.
- Убедитесь, что щелочные батареи установлены правильно.
- Зарядите встроенный аккумулятор.

Плохой прием радиосигнала

- Во избежание радиопомех не устанавливайте устройство рядом с другими электронными приборами.
- Отрегулируйте длину и направление антенны.

Нет звука

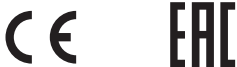
- Настройте громкость.

Не удается зарядить телефон или аккумулятор Ni-MH

- Как можно быстрее вращайте динамогенератор.
- Убедитесь, что выбран соответствующий источник питания.
- USB-кабель не подходит к USB-разъему на телефоне. Для подключения к телефону используйте USB-адаптер.

6 Уведомление

Внесение любых изменений, не одобренных непосредственно WOOX Innovations, могут привести к утрате пользователем права на использование устройства.



Данное изделие соответствует требованиям Европейского Союза по радиопомехам.



Данное изделие разработано и изготовлено с применением высококачественных деталей и компонентов, которые подлежат переработке и повторному использованию.



Маркировка символом перечеркнутого мусорного бака означает, что данное изделие подпадает под действие директивы Европейского Совета 2002/96/EC

Узнайте о правилах местного законодательства по отдельной утилизации электротехнических и электронных изделий.

Действуйте в соответствии с местными правилами и не выбрасывайте отработавшее изделие вместе с бытовыми отходами.

Правильная утилизация отслужившего оборудования поможет предотвратить возможное вредное воздействие на окружающую среду и здоровье человека.



В изделии содержатся элементы питания, которые подпадают под действие директивы ЕС 2002/96/EC и не могут быть утилизированы вместе с бытовым

мусором. Ознакомьтесь с местными правилами утилизации элементов питания. Правильная утилизация поможет предотвратить вредное воздействие на окружающую среду и здоровье человека.



Примечание

- Табличка с обозначениями расположена на нижней панели устройства.

Информация о влиянии на окружающую среду

Продукт не имеет лишней упаковки. Мы попытались сделать так, чтобы упаковочные материалы легко разделялись на три типа: картон (коробка), пенополистерол (буфер) и полиэтилен (мешки, защитный пенопластовый лист).

Материалы, из которых изготовлена система, могут быть переработаны и вторично использованы специализированными предприятиями. Соблюдайте местные нормативы по утилизации упаковочных материалов, выработавших ресурс батареек и отслужившего оборудования.

Место для приклеивания
кассового и товарного чеков

ГАРАНТИЙНЫЙ ТАЛОН

Российская Федерация, Республика Беларусь, Казахстан Республика*

Модель:

Заполнение обязательно

Серийный номер:

Заполнение обязательно

Дата продажи:

Заполнение обязательно

ПРОДАВЕЦ:

Название торговой организации:

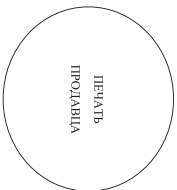
Заполнение обязательно

Телефон торговой организации:

Заполнение обязательно

Адрес и E-mail:

Заполнение обязательно



ПЕЧАТЬ
ПРОДАВЦА

Издание получил в исправном состоянии, в полной комплектности, с инструкцией по эксплуатации на русском языке. Со всеми техническими характеристиками, функциональными возможностями и правилами эксплуатации ознакомлен. Издание осмотрено и проверено в моем присутствии, претензий к качеству и внешнему виду не имею. Всё изложенное в инструкции по эксплуатации и гарантийном талоне обязуюсь выполнять и гарантирую выполнение всеми пользователями изделия. С условиями гарантии ознакомлен и согласен.

(ФИО и подпись покупателя)

Внимание! Требуется полного заполнения гарантийного талона продавцом!

Гарантийный талон недействителен при его неправильном или неполном заполнении, без печати продавца и подписи покупателя. Кассовый и товарный чеки о покупке должны быть приклеены к настоящему гарантийному талону.

Должностное лицо Инструкции пользования

Уважаемый Потребитель! Благодарим Вас за покупку изделия под торговой маркой Philips

При покупке изделия обязательно просим проверить правильность заполнения гарантийного талона. Серийный номер и наименование модели приобретенного Вами изделия должны быть идентичны данным в гарантийном талоне. Не допускается внесение в талон каких-либо изменений, исправлений. В случае неправильного или неполного заполнения талона гарантийного талона, а также если чек не был приложен к гарантийному талону при покупке Вами изделия – несомненно обратиться к продавцу.

Изделие предоставляется собой техничеcки сложной товар. При бережном и внимательном отношении и использовании оно будет надежно служить Вам долгие годы. В ходе эксплуатации изделия не допускайте механических повреждений изделия, попадания во внутрь посторонних предметов, жидкостей, насекомых и пр., в течение всего срока службы старайте за сохранностью полной идентификационной информации с наименованием модели и серийного номера на изделие. Во избежание возможных недоразумений сохраняйте в течение всего срока службы документы, прилагаемые к изделию при его покупке (данный гарантийный талон, товарный и кассовый чеки, накладные, инструкции пользования и иные документы). Если в процессе эксплуатации Вы обнаружите, что параметры работы изделия отличаются от указанных в инструкции пользования, обратитесь, пожалуйста, за консультацией Информационный Центр.

Исполнители: «УООХ Импортсэвс Лимитед» (ВООКС Инновейшнс Лимитед), пятый этаж строчное Филиале Электроникс, 5 Сайне Парк Дег Авеню, Гонконг Сайне Парк, Шэньян, Нью Территория, Гонконг. Импортёр на территории России и Таможенного Союза (в случае импортирующей продукции): ООО «ВООКС Инновейшнс Евразия», РФ, 123022 г. Москва, ул.Сретен Мясеева, д.113. Импортёр на территории Казахстана, Кыргызстана, Республики Казахстан* ТОО «Филиале Казахстан» ул. Мамаса, 32д, Алматы, Казахстан. Если купленное Вами изделие приобретено в отношении товара, приобретенного на территории Республики Казахстан*, ТОО «Филиале Казахстан» оказывает такую роль, услуг. Либо (бесплатно), осуществляемем Вам установку, несет ответственность за правильность проведенной работы. Помните, квалификация условия и подключение изделия существуют для его дальнейшего правильного функционирования и гарантийного обслуживания.

Сроки и условия гарантии:

Наименование изделия	Срок гарантии**	Срок службы**
Домашние медиацентры	1 год	5 лет
Стационарные аудио-видеоустройства, проигрыватели, переносные и автомобильные, автомобильные медиацентры и усилители	1 год	3 года
Портативные устройства, носимые проигрыватели, диктофоны, фотоаппараты, компьютерная периферия, автомобильная акустика, индивидуальные приложения/расширения устройства, обучающие курсы ДУ	1 год	1 год

****исчисляется со дня передачи товара потребителю или с даты изготовления, если дату передачи определить невозможно. Дату изготовления изделия Вы можете определить по серийному номеру (код)TН1Нххххх, где ТТ – год, НН номер недели, х – любой символ). Пример: 4J0213K23456 – дата изготовления 28 июля 2013г. В случае затруднений при определении даты изготовления обратиться по электронной почте в Информационный Центр.**

Настоящая гарантия распространяется только на изделия, имеющие полную идентификационную информацию, приобретенные и используемые исключительно для личных, семейных, домашних и иных нужд, не связанных с осуществлением предпринимательской деятельности. По окончании срока службы обратиться в авторизованный сервисный центр для проведения профилактических работ и получения рекомендаций по дальнейшей эксплуатации изделия. Гарантийное обслуживание не распространяется на изделия, недостатки которых возникли вследствие:

1. нарушения Потребителем правы эксплуатации, хранения или транспортировки изделия;
2. отсутствия или ненадлежащего обслуживания изделия согласно рекомендациям инструкции по эксплуатации;
3. использования нестандартных аксессуаров и/или нестандартных инструментов по эксплуатации (если их использование привело к нарушению работоспособности изделия);
4. действия третьих лиц;
5. ремонта неуполномоченными лицами, внесения несанкционированных изменений в конструкцию изделия или схемотехнических изменений и изменений программного обеспечения;
- отклонения от Государственных Технических Стандартов (ГОСТов) и норм питания, телекоммуникационных и кабельных сетей, неправильной установки и/или подключения изделия;
- подключение изделия к другому изделию/товару в не обесеченном состоянии (любые соединения должны осуществляться только после отключения всех соединяемых изделий/товаров от питающей сети).

Гарантия не распространяется также на расходные материалы и аксессуары всякого, но не ограничиваясь, следующего: наушники, чехлы, соединительные кабели, изделия из стекла, сменные лампы, батареи и аккумуляторы, защитные экраны, иные детали с ограниченным сроком эксплуатации.

Прочитайте сервисное меню в РФ: Москва, Ял Валлеянский пр-д, 1а, стр.3; С. Петербург, Лангосе пл. 65. Дополните вашу информацию о других ближайших к Вам сервисных центрах, времени их работы, а также информацию о продуктах. Вы можете получить в Информационном центре по телефонам:

Страна	Россия	Беларусь	Казахстан*
Телефон	8 800 200 0880 (бесплатный звонок в РФ, в т.ч. с мобильных телефонов), 8 (495) 961-1111 www.philips.ru	8 820 001 1 0068 (бесплатный звонок на территории РФ, в т.ч. с мобильных телефонов) www.philips.by	875 11 65 0123 (бесплатный звонок со стационарных телефонов на территории Казахстана) www.philips.kz
Web-site			

Зарегистрируйте Ваше изделие на сайте www.philips.ru/welcome и узнайте о преимуществах участия в Клубе Philips

*Кендікәт мақаласын, мәліметін ұзақ уақыт пайдалану алу үшін, Фриланс агенттік компаниясына немесе www.philips.kz веб-сайтына хабарласыңыз.



Specifications are subject to change without notice.
2013 © WOOX Innovations Limited. All rights reserved.
This product was brought to the market by WOOX Innovations Limited or one of its affiliates, further referred to in this document as WOOX Innovations, and is the manufacturer of the product. WOOX Innovations is the warrantor in relation to the product with which this booklet was packaged. Philips and the Philips Shield Emblem are registered trademarks of Koninklijke Philips N.V.

