



HD



GPS

двухканальный
ВИДЕОРЕГИСТРАТОР
АВТОМОБИЛЬНЫЙ VR-130

Инструкция пользователя

Содержание

Инструкция по безопасности.....	3
Возможности устройства.....	6
Комплектация устройства.....	7
Компановка устройства	8
Установка карты памяти SD.....	9
Органы управления	10
Основные характеристики.....	11
Проверка состояния устройства	12
Активация AV выхода.....	13
Регулировка чувствительности.....	14
Постоянная запись.....	14
Программа трекинга	15
Использование ПО.....	16
Обновление прошивки.....	20
Характеристики устройства.....	20
Возможные неисправности.....	21

Инструкция по безопасности

Данная инструкция приведена для предостережения пользователей о серьезности возможных повреждений оборудованию или вреда пользователю (электрический удар, взрыв и т.д.), вызванных неправильным использованием оборудования или использованием его для целей, для которых оно не предназначено. Перед началом работы внимательно прочтите данную инструкцию.



Предупреждения

Предупреждения

Содержат инструкции, которые необходимо выполнить пользователю для предотвращения получения травм или повреждений.



Предостережения

Предостережения

Содержат инструкции, которые необходимо выполнять пользователю для предотвращения повреждения устройства.



Примечания

Примечания

Содержат дополнительную информацию к данному руководству.



Запреты

Запреты

Содержат список запрещенных действий при использовании оборудования.



Указания

Указания

Содержат перечень указаний пользователю.



Предупреждения

Не устанавливайте, не разбирайте и не модифицируйте оборудование на свой страх и риск.

Это может вызвать повреждение оборудования. В случае необходимости обратитесь в сервисный центр.

При подключении другого электронного устройства в транспортном средстве, будьте внимательны, чтобы не повредить кабель питания устройства.

Это может привести к повреждению устройства, электрическому удар или возгоранию. При необходимости обратитесь в сервисный центр.

Пожалуйста, используйте предохранитель требуемой емкости.

При замене предохранителя используйте предохранитель требуемой емкости. Несоблюдение этого условия, может вызвать возгорание.

Подключение кабеля питания должно производиться только квалифицированным специалистом.

Способ установки может зависеть от транспортного средства. Неправильная установка может привести к повреждению устройства или транспортного средства.



Предостережения

Не извлекайте карту памяти SD при включенном питании.

Это может вызвать повреждение карты памяти.

Не касайтесь карты памяти влажными или маслянистыми руками.

Это может вызвать повреждение или неправильную работу устройства.

Не вставляйте посторонние предметы в слот карты памяти устройства.

Карта памяти в таком случае не может быть установлена. Устройство может получить повреждение.

Не подвергайте устройство ударам.

Устройство может получить повреждения или работать неправильно — в следствие ударов.

При использовании кабеля питания от прикуривателя автомобиля убедитесь в правильности подключения.

При неправильном подключении возможно повреждение карты памяти или потеря данных.

Модулю GPS требуется некоторое время перед началом работы при первом запуске.

После подключения GPS-модуля, для точного определения местоположения автомобиля, ему может потребоваться от нескольких секунд до нескольких минут, в зависимости от условий и качества приема сигнала со спутников.

В транспортных средствах, на которых используется обогрев лобового стекла, могут возникнуть проблемы связи со спутником.

В таких транспортных средствах модуль GPS может работать некорректно.

Возможности устройства



Это устройство представляет собой устройство видеозаписи (черный ящик), разработанное для безопасности водителя при вождении, записи свидетельств при ДТП или при парковке транспортного средства.



Одновременная запись видеоизображения и звука

- ▶ Камера с разрешением 1,5 Мпик непрерывно записывает изображение и звук по ходу движения транспортного средства, а также внутри салона автомобиля.



Встроенный G-датчик

- ▶ Встроенный датчик регистрирует ускорение, торможение и удар по трем осям. При регистрации происшествия устройство сохраняет запись на карте памяти.



Голосовые инструкции

- ▶ Голосовые инструкции служат для уведомления о состоянии устройства и выборе режимов работы.



Модуль GPS

- ▶ Модуль позволяет определить координаты местоположения автомобиля и определить траекторию движения по онлайн-карте.



Программное обеспечение для воспроизведения

- ▶ ПО для воспроизведения установлено на карте памяти SD и позволяет просмотреть записанное изображение в разрешении VGA на любом компьютере.

Комплектация устройства



Устройство



Крепление



Кабель питания
от прикуривателя



SD
Карта памяти



Устройство чтения
карт памяти SD



Руководство
по эксплуатации



Материалы
для установки

Опционально

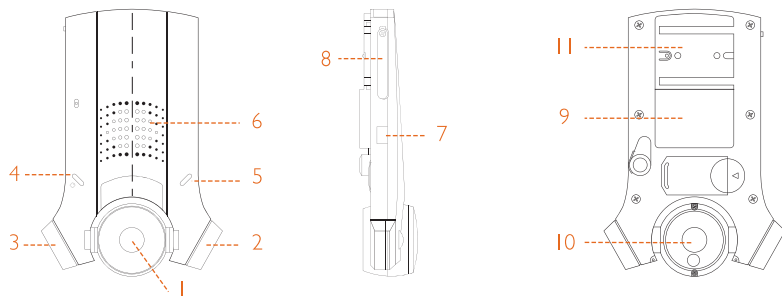


Кабель питания



Кабель вывода AV

Компоновка устройства



№	Наименование	Описание
1	Внутренняя камера	Записывает происходящее в салоне (опционально)
2	Регулировка громкости	Настраивает громкость голосовых инструкций
3	Кнопка выбора режима	Выбор режима записи опционально/внутри (2кан.)
4	Индикатор питания	Отображает состояние питания
5	Индикатор активности	Отображает активность устройства
6	Динамик	Воспроизводит голосовые инструкции
7	Разъем питания	Разъем подключения внешнего питания
8	Слот карты памяти SD	Сохраняет записанные данные на карту памяти SD
9	Модуль GPS	Получает информацию о местоположении со спутника
10	Внешняя камера	Записывает происходящее перед транспортным средством
11	Разъем крепления	Для установки крепления в транспортном средстве

Установка карты памяти SD

1 Пожалуйста, установите карту памяти SD перед подключением питания. Убедитесь, что срезанный уголок карты памяти расположен внизу. Опустите крышку слота карты памяти и вставьте карту SD до упора.



2 После установки поднимите крышку слота карты памяти и подключите питание. Загорится индикатор питания.



Предостережения

- Если карта памяти вставлена не полностью, это может привести к неправильной работе. Пожалуйста, убедитесь, что карта памяти вставлена до упора.
- Не касайтесь и не допускайте попадания посторонних веществ в контакты карты памяти. Это может привести к повреждению карты памяти.
- Не используйте карты памяти для других целей.

Для нормальной работы прибора используйте рекомендованные производителем карты с объемом памяти от 2 до 32 Gb SD, SDHC класс 6

Объем памяти	2GB	4GB	8GB	16GB	32GB
		2,048MB	4,096MB	8,192MB	16,384MB
Используемая память	1,707MB	3,755MB	7,518MB	15,084MB	30,268MB
Время записи	1h 20m	3h	6h	12h 10m	24h 30m
Время записи в режиме парковки	5h 40m	12h 10m	24h 30m	49h 40m	99h

Органы управления



Элемент	Управление	Функции	Голосовые инструкции
Регулировка громкости	+ -	Громче Тише	1, 2, 3, 4, 5 1, 2, 3, 4, 5
Режим настройки чувствительности (по умолчанию 3)	Подключите питание при «-» - + 2 CH	Чувствительности ниже Чувствительности выше Отмена режима	Вы ввели значение чувствительности. Текущая чувствительность X. 1, 2, 3, 4, 5 Отмена режима чувствительности.
Режим настройки внутренней записи	Питание вкл. 2 CH 2 CH	Внутренняя запись (по умолчанию) Отключить внутр. запись Выбор внутр. записи	Вы выбрали внутреннюю запись. Вы отключили внутреннюю запись. Вы выбрали внутреннюю запись.
Оptionальная запись	•	Режим опциональной записи (переключение)	
Режим настройки	Подключите питание при «+» Отключите питание	TV-выход Отключите TV-выход	Это режим настройки. Установлен TV-выход. Отключение режима настройки.

Основные характеристики



2 камеры
(1,5 Мпикс)



Встроенный GPS-модуль
(Определение местоположения автомобиля)



Встроенный G-датчик
(Определение ударов по 3 осям)



Экстренная запись
(Включая запись звука)



Разделительная запись
(Выбор записи внешнего или внутреннего изображения)



Непрерывная запись
(Выбор перезаписи)



Защита записей
(Отмена перезаписи важных видеозаписей)



Воспроизведение изображения и звука
(Автоматическая установка ПО)



Внешняя кнопка (опц.)
(Удаленное управление)



Запись изображения ночью с использованием ИК-подсветки



Карта памяти SD
(Хранение данных)



Окно отображения состояния
(Отображение ошибок при записи)



Воспроизведение VGA



Система информирования о состоянии устройства
(Информирование об ошибках)



Слежение за состоянием батарей
(Защита от полного разряда)



Светочувствительность
(Автоматическая настройка яркости)

Проверка состояния устройства

Состояние	Индикатор						Голосовое сообщение
	Прав (питан)		Левый (состояние)				
	Красн.		Красн.		Голуб.		
	Вкл	Выкл	Вкл	Выкл	Вкл	Выкл	
Питание вкл.	○						
Карта памяти не вставлена/ вставлена неправильно		○	○				Невозможно найти носитель
Недостаток свободного места на карте памяти		○		○			Недостаточно свободного места на карте памяти
Невозможно распознать носитель		○		○		○	Невозможно распознать носитель
Режим установки	○		○		○		Начало внутренней записи
Режим настройки чувствительности	○		○		○		Вы находитесь в режиме настройки чувствительности
Запись событий (G-датчик, события)	○			○		○	
Рабочий режим записи	○					○	Начало записи
GPS-сигнал	○						Определение координат местоположения
Невозможно получить GPS-сигнал		○				○	Зона недоступности сигнала спутника
Отмена двухканальной записи (отмена внутренней записи)	○				○		Отмен внутренней записи
Иные ошибки (кроме питания)		○					

Активация AV выхода

Доступно при подключении кабеля AV (приобретается отдельно)

Записанные файлы, а также просмотр текущей записи можно вывести на монитор, имеющий AV вход.

1 Удалите заглушку и вставьте в разъем AV кабель.

2 Активации видеовыхода.

После включения устройства, необходимо удерживать клавишу громкости в положении «+» до голосового подтверждения: "активации видео выхода". После этого, на мониторе появится картинка, снимаемая в режиме онлайн.

3 Активация функции «Просмотр записанных файлов».

Перед включением питания, необходимо удерживать клавишу «запись», затем включить питание. Устройство перейдет в режим просмотр файлов. Клавишей громкости переключают «+» – просмотр следующего файла, «-» – предыдущего файла.



AV кабель приобретается отдельно.

Регулировка чувствительности



- Для регулировки чувствительности G сенсора необходимо нажать клавишу громкости в положение «-» и после этого включить питание прибора. Звуковое сообщение проинформирует вас о входе в режим регулировки.
- Нажатие кнопки громкости в положение «+» позволит увеличить порог до положения 4 и 5.
- Нажатие клавиши «-» переведет порог чувствительности в положение 2 и 1.
- После установления нужного уровня чувствительности, нажмите ручку включения второго канала для выхода из режима программирования. Голосовое сообщение информирует вас о завершении процедуры.

Постоянная запись

Устройство может быть подключено к источнику постоянного питания с помощью специального кабеля (приобретается отдельно).

Данное подключение позволяет производить запись во время парковок у магазинов и на ночной стоянке. Встроенный контроль напряжения не позволяет прибору разрядить вашу АКБ. Как только уровень заряда АКБ достигнет критического уровня, прибор автоматически отключится от потребления питания и включится вновь, когда напряжение будет рабочим.

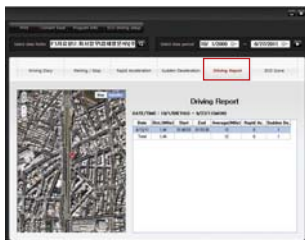
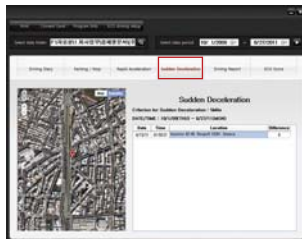
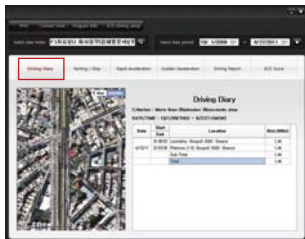
Во избежание возгораний и порчи бортовой электроники, данное подключение необходимо производить силами сервисных центров, имеющих необходимую квалификацию.

Программа трекинга

Данная программа позволяет проанализировать маршрут, пройденный за определенный временной период, и сделать оценку качества вождения.

Аналізу подвергаются такие важные параметры как:

Дистанция, Средняя скорость движения, Время, Количество разгонов и торможений, а также насколько резкими они были.

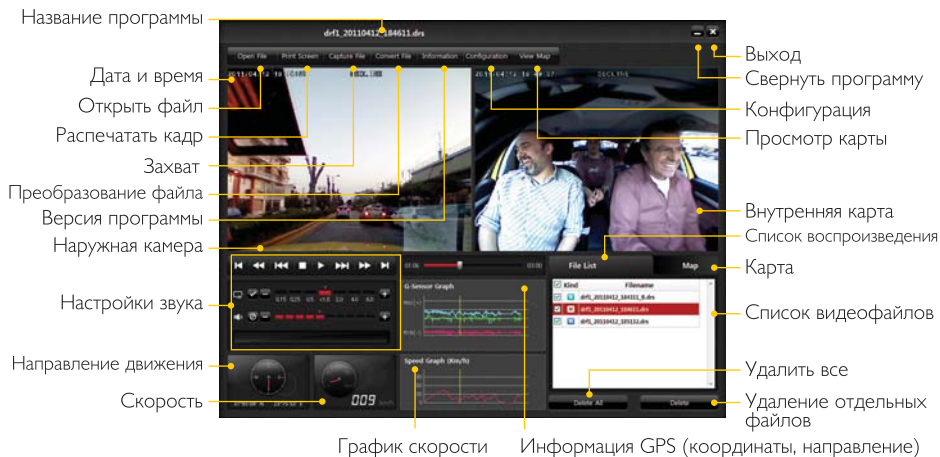


Использование ПО

Системные требования

Процессор: Pentium 1GHz или выше
ОС: Win98, ME, XP, Vista, Windows 7

Свободное место на жестком диске: 500Мб или более
ОЗУ: 512 Мб или больше

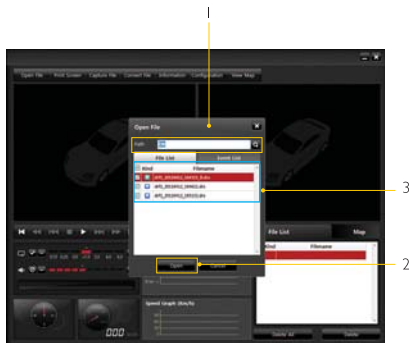


- Настройка скорости воспроизведения: в 6 раз медленнее, в 4 раза медленнее, в 2 раза медленнее, нормальная скорость, в 2 раза быстрее, в 4 раза быстрее, в 6 раз быстрее
- Настройка громкости: 10 положений (включая отключение звука)

Список воспроизведения




Удалить все файлы




- 1 – Расположение файла / Выбор папки
- 2 – Воспроизведение выбранного файла. При выборе нескольких файлов – добавить файлы в список воспроизведения
- 3 – Просмотр всех файлов / Просмотр файлов событий
- Список файлов отображается в синей панели
- При превышении силы удара, зарегистрированного G-датчиком, видеозапись, записанная до и после события, защищена от перезаписи
- Защищенные записи не перезаписываются, пока не будет снята защита
- При воспроизведении файла, выбранного в списке файлов, возможно перемещение к следующему или предыдущему файлу в списке
- При воспроизведении файла, выбранного в списке событий, возможно перемещение к следующему или предыдущему файлу в списке

Защита программы

Удаление всех данных



Ввод пароля



- При установке пароля в настройках программы, перед ее запуском будет возникать окно для ввода пароля.

Карта



- Используется Google Maps
- Просмотр карты доступен только при наличии доступа к сети Интернет

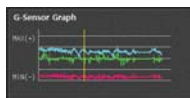


Настройки



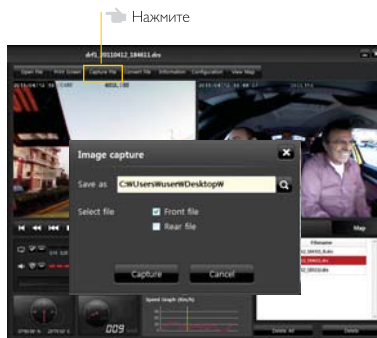
G – датчик

- Настройка G-датчика: 2,2 ~ 0,8 (с шагом 0,1)
- Настройка часового пояса: Установка местного времени (GMT + XX : XX)
- Единицы измерения скорости: Км/ч, Миль/ч, Узлов)
- Настройка пароля: Установка пароля для просмотра
- Номер ТС: Установка идентификатора ТС



Захват

- Захват текущего изображения на экране
- Файлы для сохранения генерируются только при воспроизведении с жесткого диска
- Расширение сохраняемых файлов: jpg
- Имена сохраняемых файлов:
Имя файла_время_кадр.jpg
(например, drfo_20090326_054141_0125.jpg)



Обновление прошивки

- 1 Извлеките карту памяти SD из корпуса и подключите ее к устройству чтения.
- 2 Подключите устройство чтения к USB-порту компьютера
- 3 Скопируйте файл обновлений в папку firmware на карте памяти.
 - Если на карте памяти нет папки firmware, создайте ее и затем скопируйте файл обновлений в нее.
- 4 Вставьте карту памяти SD в устройство и подключите питание для начала автоматического обновления.



Предостережения

Не отключайте кабель питания и не заглушайте двигатель автомобиля во время обновления. Не извлекайте карту памяти SD во время обновления.

Характеристики устройства

Классификация	Потребление энергии	Вес	Габариты (ШхДхВ)	Рабочие температуры
Устройство	1,5 Вт	93 г	124 x 108 x 25	-20°C ~ +70°C
Камера		GPS	G-датчик	Носитель информации
2 камеры / 1,5 Мпикс КМОП-сенсор		Встроенный модуль GPS	Встроенный 3D G-датчик	Карты памяти SD
Запись звука	Регистрация событий	Разрешение	Питание	
Встроенный микрофон	Кнопка экстренной записи, удар	640 x 480 / 30 кадров/с	12-24 В пост.ток (прикуриватель)	

Возможные неисправности

Неполадка	Пути исправления	Примечание
Питание не подается (нет голосовых инструкций или не горит индикатор)	<ol style="list-style-type: none">1. Проверить правильность подключения кабеля питания.2. Если установлен предохранитель, проверьте состояние предохранителя (при использовании кабеля питания)	Если проблема сохраняется, обратитесь в сервисный центр
Ошибка карты памяти: Индикатор горит красным, голосовой комментарий «Ошибка карты памяти»	<ol style="list-style-type: none">1. Проверьте правильность установки карты памяти2. Проверьте исправность карты памяти	Если проблема сохраняется, обратитесь в сервисный центр
Ненормальная работа устройства	<ol style="list-style-type: none">1. Проверьте правильность установки устройства, если оно установлено в необходимом месте под необходимым углом2. Проверьте наличие помех съемке	Обратитесь к представителю производителя или дилеру
GPS не работает	<p>Проверьте правильность подключения GPS-модуля</p> <ul style="list-style-type: none">• GPS-модуль может работать некорректно в закрытых помещениях, таких как тоннели• Если Вы не перемещались на автомобиле более трех дней или автомобиль был припаркован на подземной стоянке, для восстановления работы GPS может потребоваться более времени, чем обычно	Проверьте, не находитесь ли Вы в зоне недоступности сигнала GPS, попробуйте отключить и снова подключить питание. Если проблема с GPS сохраняется, обратитесь в сервисный центр

■ *Для заметок*



Уважаемый покупатель! Благодарим Вас за покупку изделия фирмы Phantom.

Уверены, что данное изделие будет удовлетворять всем Вашим запросам, а качество лучшим мировым образцам.

Убедительно просим Вас, во избежание недоразумений, внимательно изучить инструкцию по эксплуатации и проверить правильность заполнения гарантийного талона.

Обратите внимание на наличие даты продажи, подписи продавца, печати магазина.

При возникновении каких-либо проблем, рекомендуем Вам обращаться только в сертифицированные центры Phantom, контактную информацию о которых Вы можете узнать в местах продаж или на сайте компании www.phantom.ru.

Данным гарантийным талоном мы гарантируем отсутствие каких-либо дефектов в купленном Вами изделии и обязуемся обеспечить бесплатный ремонт и замену вышедших из строя элементов в течение всего гарантийного срока.

Phantom оставляет за собой право отказа от бесплатного ремонта в случае не соблюдения условий гарантии. Все условия гарантии действуют в рамках законодательства о защите прав потребителя и регулируются законодательством страны.

УСЛОВИЯ ГАРАНТИИ:

Гарантия действительна при наличии правильно и четко заполненного гарантийного талона с обязательным указанием названия модели, серийного номера изделия, даты продажи, четкими печатями фирмы-продавца.

Бесплатный ремонт осуществляется только в течение гарантийного срока, указанного в гарантийном талоне.

Серийный номер и модель изделия должны соответствовать указанным в гарантийном талоне.

Сохранение гарантийной пломбы и серийного номера – обязанность владельца.

ГАРАНТИЯ НЕ РАСПРОСТРАНЯЕТСЯ:

При несоблюдении правил установки и эксплуатации, изложенных в инструкции к изделию, использование изделия не по его прямому назначению.

При повреждении (внешние и внутренние), вызванные любым механическим, химическим воздействием или ударом, трещины, сколы, царапины, заеды поверхности, деформация деталей и т.п.

На естественный износ частей, имеющих ограниченный срок службы включая все типы батареек, антенн, соединительных шнуров, разъемов и наушников.

На зистку лазерного привода, на замену жидкокристаллических индикаторов при обнаружении на них или появлении в период гарантийного срока до 5 точек на площадь экрана.

При попадании внутрь изделия жидкости и других посторонних предметов любого происхождения.

Ущерб в результате внесения изменений в конструкцию изделия, умышленных или ошибочных действий владельца (включая небрежное хранение и транспортировку, неправильное и грубое обращение с изделием, установку к эксплуатации изделия с нарушением правил требований безопасности).

Повреждения, вызванные несоответствием государственным техническим стандартам и нормам питающих, телекоммуникационных, кабельных сетей.

ГАРАНТИЙНЫЙ РЕМОНТ НЕ ПРОИЗВОДИТСЯ В СЛЕДУЮЩИХ СЛУЧАЯХ:

При нарушении правил эксплуатации или при употреблении изделия не по назначению

При самопроизвольном вскрытии или попытке ремонта, произведенным неуполномоченными сервис-центрами.

СЕРВИСНЫЙ ЦЕНТР НЕ НЕСЕТ ОТВЕТСТВЕННОСТЬ ЗА:

- аксессуары и принадлежности, не указанные при сдаче оборудования в ремонт
- повреждение аудио- и видеокассет, компакт и минидисков, связанные с их извлечением из неисправной аппаратуры
- невостребованное после ремонта оборудование по истечении полугода.

Гарантия не распространяется на расходные материалы.

ТЕЛЕФОНЫ АВТОРИЗИРОВАННЫХ СЕРВИСНЫХ ЦЕНТРОВ:

Россия, г. Санкт-Петербург тел.: +7 (812) 710-28-06

Россия, г. Москва тел.: +7 (499) 703-21-52

Украина, г. Киев тел.: +38 (044) 531-93-56, 537-26-99

Полный список авторизированных сервисных центров смотрите на сайте компании www.phantom.ru

СЛУЖБА ТЕХНИЧЕСКОЙ ПОДДЕРЖКИ:

Санкт-Петербург: +7 (812) 309-34-50 +7 (911) 769-70-85
tech@stopolgroup.ru Skype: textinfo_sp_stopol

Москва: +7 (495) 287-08-56 +7 (926) 931-88-79
textinfo@stopolgroup.ru Skype: textinfo_m_stopol

СВЕДЕНИЯ О РЕМОНТЕ



Дата приемки

Дата выдачи

Неисправность

Описание ремонта

Мастер

Сервис-центр

Печать сервис-центра

Дата приемки

Дата выдачи

Неисправность

Описание ремонта

Мастер

Сервис-центр

Печать сервис-центра

Дата приемки

Дата выдачи

Неисправность

Описание ремонта

Мастер

Сервис-центр

Печать сервис-центра

ГАРАНТИЙНЫЙ ТАЛОН

Изделие

Модель

Серийный №

Дата продажи

Покупатель

Изделие проверено полностью,
С условиями гарантии ознакомлен
и согласен

(Подпись покупателя)

Фирма-продавец

Адрес / Телефон
фирмы-продавца

ГАРАНТИЯ
1 год

Штамп магазина

Гарантия недействительна без штампа магазина