

Panasonic®

Operating Instructions
Инструкция по эксплуатации
Інструкція з експлуатації
Пайдалану нұсқаулары

(Household) Rechargeable Shaver

(Бытового назначения) Электробритва с возможностью работы от аккумулятора
(Побутового призначення) Бритва з можливістю роботи від акумулятора
(Тұрмыстық) Акумулятормен жұмыс істеу мүмкіндігі бар электр ұстара

Model No.
Модель № ES6003/ES6002
Модель №
Үлгі №

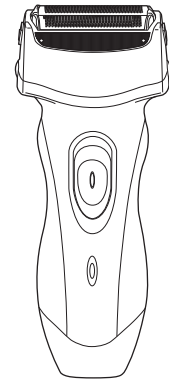
English	2
Русский	7
Українська	13
Қазақша	19

Before operating this unit, please read these instructions completely and save them for future use.

Прежде чем использовать этот прибор, внимательно прочитайте данную инструкцию и сохраните её для дальнейшего использования.

Перш ніж починати користуватись цим приладом, уважно прочитайте дані інструкції та збережіть їх для подальшого використання.

Осы құралды пайдаланар алдында осы нұсқауларды мұқият оқып шығыңыз және оларды болашақта қолдануға сақтап қойыңыз.



Важная информация

► Перед началом эксплуатации

Данная электробритва может использоваться как для сухого бритья, так и для влажного бритья с пеной. Бритвой можно пользоваться в душе, после бритья ее необходимо промыть водой. Знак, приведенный ниже, представляет собой символ влажного бритья. Он означает, что ручная часть данного бритвенного станка может использоваться в ванной или в душе.



Попробуйте использовать влажное бритье с применением пены в течение не менее трех недель и вы заметите, насколько лучше вы стали выглядеть. Потребуется некоторое время для того, чтобы привыкнуть к бритве Панасоник для влажного/сухого бритья, поскольку вашей коже и волосяному покрову всегда требуется приблизительно один месяц, чтобы привыкнуть к любому новому методу бритья.

► Как пользоваться бритвой

Внимание - Сетка - очень тонкая металлическая деталь, которая может быть повреждена при неправильном использовании бритвы. Перед началом бритья убедитесь, что сетка не повреждена. Если она повреждена, бритвой пользоваться нельзя, так как при этом можно порезаться.

► Зарядка бритвы

Используйте только шнур питания и адаптер, специально разработанные для данной модели (RE7-38). Вставьте адаптер в бытовую розетку. Убедитесь в отсутствии влаги и не прикасайтесь к нему мокрыми руками. Во время зарядки бритва может нагреваться. Это не является признаком неисправности. Не заряжайте бритву в месте воздействия прямых солнечных лучей, а также возле других источников тепла. При извлечении из розетки

питания корпус адаптера необходимо держать в руке. Резко не тяните за шнур питания, так как при этом вы можете повредить его. Шнур питания не подлежит замене. Если шнур поврежден, прибор необходимо утилизировать.

Мы рекомендуем выполнять зарядку при температуре 0 - 35 °С.

► Очистка бритвы

Предупреждение - Перед началом очистки бритвы отсоедините от нее шнур питания, чтобы избежать удара электрическим током. Оба внутренних лезвия должны быть вставлены в бритву. Если вставлено только одно лезвие, можно повредить бритву. При очистке бритвы водой не используйте соленую или горячую воду. Не оставляйте бритву в воде на долгое время. Очистка бритвы выполняется куском мягкой ткани, смоченным в мыльной воде. Не применяйте растворитель, бензин или спирт.

► Хранение бритвы

Отсоедините шнур питания. Не перегибайте шнур и не наматывайте его на бритву. Этот прибор не предназначен для использования людьми (включая детей) с ограниченными физическими, сенсорными или умственными способностями или лицами без соответствующих знаний и опыта. Использование прибора такими людьми допускается только под наблюдением лица, отвечающего за их безопасность. Необходимо следить, чтобы дети не играли с прибором. Храните эту инструкцию по эксплуатации в безопасном месте.

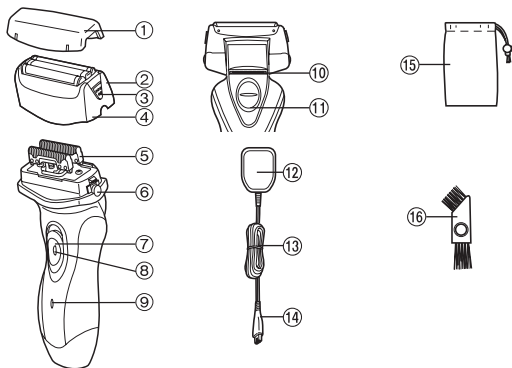
СПЕЦИФИКАЦИИ

Источник питания: См. табличку номиналов на изделии.

Время зарядки: Прибл. 8 часов

Данное устройство предназначено только для домашнего использования.

Детали электробритвы

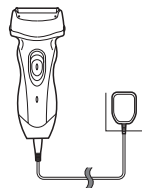


- | | |
|---|----------------------------|
| ① Защитная крышка | ⑨ Индикатор режима зарядки |
| ② Сеточная система | ⑩ Триммер |
| ③ Кнопки для снятия сеток | ⑪ Переключатель триммера |
| ④ Рамка для крепления сеток | ⑫ Адаптер (RE7-38) |
| ⑤ Внутренние лезвия | ⑬ Шнур электропитания |
| ⑥ Кнопки для снятия бритвенной головки | ⑭ Вилка прибора |
| ⑦ Выключатель | ⑮ Чехол |
| ⑧ Кнопка блокировки от случайного включения | ⑯ Чистящая щеточка |

Русский

Зарядка

Если вам покажется, что бритва теряет скорость, полную зарядку бритвы можно осуществить за 12 часов. Полная зарядка обеспечит достаточную энергию приблизительно для 14 сеансов бритья (3 минуты на бритье при нормальном волосяном покрове). Даже если бритва не будет заряжена полностью, 8-часовая зарядка обеспечит достаточно мощности примерно для 10 сеансов бритья.



- 1 Вставьте шнур питания в бритву.
- 2 Вставьте адаптер в розетку электрической сети.

- Вы не сможете использовать бритву во время зарядки.
- В некоторых регионах необходимо использовать переходную штепсельную розетку.

Индикатор зарядки

В процессе зарядки



Горит красный огонёк индикатора.

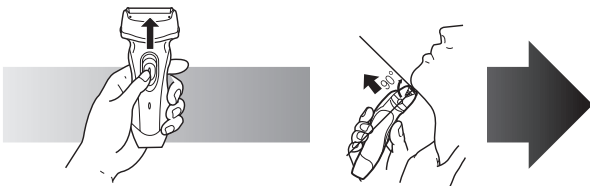
После завершения зарядки



Индикатор режима зарядки засветится и будет гореть, пока адаптер не будет выключен из розетки.

Бритва

Как пользоваться бритвой



1 Нажимая на кнопку-блокиратор на выключателе, передвиньте его вверх.

2 В процессе бритья держите бритву, как показано на рисунке выше.

• Начните бритье, слегка надавливая бритвой на кожу лица. Натягивая кожу свободной рукой, перемещайте бритву возвратно-поступательными движениями по направлению роста волос. При привыкании кожи лица к такому способу бритья можно немного увеличить давление бритвы. Чрезмерное давление бритвы не повышает качество бритья.

► **Использование триммера**
Продвиньте переключатель триммера вверх. Удерживая триммер под прямым углом к коже, движениями сверху вниз подровняйте волосы на висках.

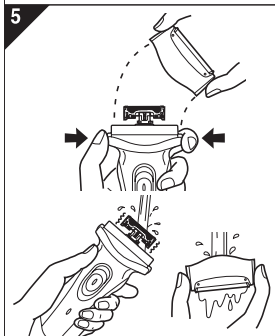


Чистка

Очистка



1. Отсоедините шнур электропитания от бритвы.
2. Нанесите немного мыла на сетку.
3. Включите бритву и полейте немного воды на сетку.
4. Отключите бритву через 10-20 секунд.



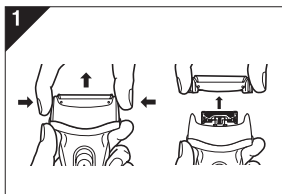
5. Снимите бритвенную головку и промойте ее под струей воды.
6. Вытрите оставшиеся капли воды сухой тканью.
7. Снимите сетку и бритвенную головку, чтобы дать им полностью просохнуть.



Замена сетки и внутренних лезвий

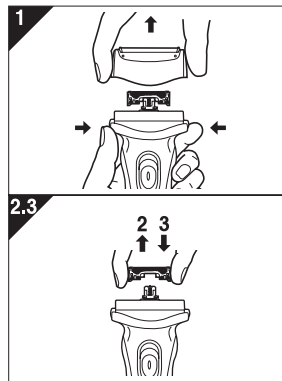
Сетка	Ежегодно
Внутреннее лезвие	Один раз в два года

► Замена сеток



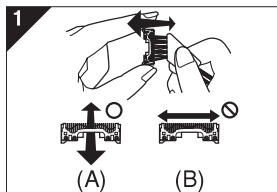
1. Нажмите кнопки для снятия сеток и поднимите сетки вверх, как показано.
2. Вставьте рамку для крепления сеток, нажав, пока не услышите характерный щелчок.

► Замена внутренних лезвий



1. Нажмите кнопки для снятия бритвенной головки и поднимите ее, как показано.
2. Отсоедините внутренние лезвия по одному, как показано на рисунке.
 - Не касайтесь краев (металлических частей) внутренних лезвий, чтобы не порезать руки.
3. Вставляйте новые внутренние лезвия по одному до щелчка, как показано на рисунке.

Очистка с помощью щетки

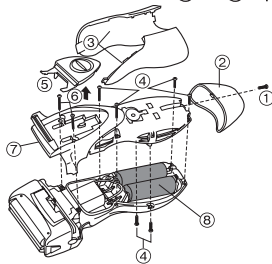


1. Очистка внутренних лезвий выполняется движением короткой щеточки в указанном направлении (А). Очистка сетки, корпуса бритвенного станка и триммера выполняется с помощью длинной щетки.
 - Не двигайте короткой щеткой в направлении (В), так как это может повредить внутренние лезвия и уменьшить их остроту.
 - Не пользуйтесь короткой щеткой для очистки сетки.

Извлечение встроенных аккумуляторов

Перед утилизацией бритвенного станка удалите из него аккумуляторные батареи. Пожалуйста, проследите за тем, чтобы утилизация батарей была выполнена в официальном пункте приема при наличии такового. Не разбирайте и не заменяйте аккумуляторные батареи самостоятельно для последующего использования бритвы. Это может привести к возгоранию или поражению электрическим током. Замените батареи в авторизованном сервис-центре.

- Отключите шнур электропитания от бритвы при удалении батарей.
- Выполните шаги с ① по ⑧, приподнимите и удалите батареи.



Рекомендации по охране окружающей среды и переработке отходов

В данной бритве используются никель-металлогидридные аккумуляторы.

Пожалуйста, проследите за тем, чтобы утилизация батарей была выполнена в официальном пункте приема при наличии такового в Вашей стране.

Установленный производителем в порядке п. 2 ст. 5 Федерального Закона РФ «О защите прав потребителей» срок службы для данного изделия равен 7 годам с даты производства при условии, что изделие используется в строгом соответствии с настоящей инструкцией по эксплуатации и применимыми техническими стандартами.



Этот прибор предназначен только для домашнего использования.

Панасоник Корпорэйшн
1006, Кадома, Осака 571-8501, Япония

Сделано в Китае

Примечание:

Дата изготовления устройства (год, месяц) указана на обратной стороне в виде номера.

Номер: X X XXXXX

серийный номер

месяц – 1-Январь, 2-Февраль ...,
J-Октябрь, K-Ноябрь,
L-Декабрь

год (последние цифры означают
год) – 0-2010, 1-2011 ..., 9-2019

Примечание:

Дата изготовления устройства (год, месяц, день) указана на обратной стороне адаптера переменного тока.

Номер: X XX XX

день

месяц – Январь-01, Февраль-02 ...,
Декабрь-12

год (последние цифры означают
год) – 0-2010, 1-2011..., 9-2019

Русский

Информационный центр Panasonic
0-800-61-444
(Звонки со стационарных телефонов в пределах Молдовы бесплатные)

Важлива інформація

▶ Перед початком використання

Дана модель електробритви може використовуватись як для вологого, так і для сухого гоління. Ви можете використовувати дану водонепроникну електробритву в душі, а також чистити її у воді. Символ, наведений нижче, позначає електробритву для вологого гоління. А це означає, що Ви можете використовувати електробритву, відключену від електричної розетки, у ванні та в душі.



Спробуйте використовувати вологе гоління упродовж трьох тижнів, і Ви помітите відчутну різницю. Вам буде потрібен певний час для того, щоб звикнути до електробритви Panasonic для вологого/сухого гоління, оскільки Ваша шкіра та волоссяний покрив потребує приблизно одного місяця, щоб звикнути до будь-якого нового способу гоління.

▶ Використання електробритви

Будьте обережні, адже зовнішня сітка є дуже тонкою і може легко пошкодитись внаслідок неправильного використання. Перед використанням переконайтесь, що сітка не пошкоджена. Забороняється використовувати електробритву з пошкодженою сіткою, тому що це може призвести до поранення шкіри.

▶ Зарядження електробритви

Використовуйте тільки електричний шнур та адаптер, спеціально (RE7-38). Підключайте адаптер тільки у побутову розетку сухими руками та у місці з нормальною вологістю. Під час використання та зарядження електробритва може нагріватись. Однак це не є ознакою несправності. Не заряджайте електробритву у місцях, відкритих для прямого сонячного проміння, або поблизу інших джерел тепла. Відключаючи пристрій від розетки тримайтеся за

адаптер. Не тягніть за шнур живлення, оскільки це може призвести до його пошкодження. Шнур живлення неможливо замінити. У разі пошкодження шнура, пристрій необхідно утилізувати.

Зарядження повинне відбуватись при температурі від 0 до 35 °С.

▶ Чищення електробритви

Увага - Щоб уникнути ураження електричним струмом, перед чищенням електробритви відключіть її шнур живлення від розетки. Обидва внутрішні леза повинні бути вставлені у бритву. Якщо вставлене тільки одне внутрішнє лезо, електробритва може бути пошкоджена. Для чищення електробритви водою не використовуйте солону або гарячу воду. Не занурюйте електробритву у воду на тривалий час. Протріть її тканиною, зволоженою у мильній воді. Не використовуйте для чищення розчинник, бензин або спирт.

▶ Зберігання електробритви

Перед зберіганням електробритви відключіть від неї шнур живлення. Не перегинайте шнур живлення та не намотуйте його на електробритву. Даний пристрій заборонений для використання особами (включаючи дітей) з обмеженими фізичними та розумовими здібностями, а також особами з браком досвіду, окрім як під наглядом або після інструктажу щодо використання даного пристрою, проведеного особами, відповідальними за їх безпеку. Не допускайте, щоб діти грались з даним пристроєм. Зберігайте дану інструкцію у безпечному місці.

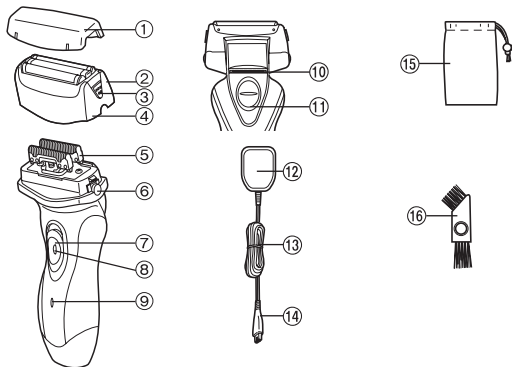
Технічні характеристики

Джерело живлення: Див. таблицьку з номінальними характеристиками на продукті.

Час зарядження: Прибл. 8 годин

Даний виріб призначений тільки для побутового використання.

Будова електробритви



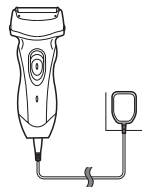
- ① Захисний ковпачок
- ② Система зовнішніх сіток
- ③ Кнопка для зняття сіток
- ④ Рамка сіток
- ⑤ Внутрішні леза
- ⑥ Кнопки фіксатора рамки сіток
- ⑦ Вимикач Вимк./Увімк.
- ⑧ Кнопка фіксації перемикача
- ⑨ Індикатор режиму зарядки
- ⑩ Триммер
- ⑪ Перемикач тримера
- ⑫ Адаптер (RE7-38)
- ⑬ Шнур живлення
- ⑭ Штекер шнура живлення
- ⑮ Чохол
- ⑯ Щітка для чищення

Українська

Зарядження

Як здійснювати зарядження

Якщо Вам здається, що під час роботи потужність бритви знижується занадто швидко, її можна повністю зарядити протягом 12 годин. Повністю зарядженого акумулятора вистачає у середньому на 14 голінь (3 хвилини на гоління звичайної бороди). Якщо бритва заряджалась лише протягом 8 годин, такого неповністю зарядженого акумулятора вистачить приблизно на 10 голінь.



- 1** Підключіть шнур живлення до електробритви.
- 2** Підключіть адаптер до розетки.

- Ви не можете користуватись бритвою під час зарядження.
- В деяких регіонах вам може знадобитись перехідна штепсельна розетка.

Про індикацію

Під час зарядження



Світлиться червоним світлом.

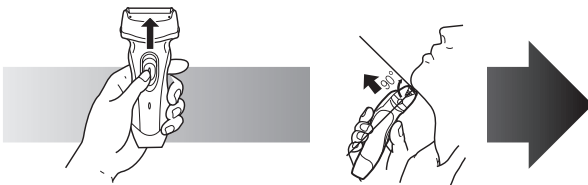
Після завершення зарядження



Індикатор режиму зарядки починає світитись і горить, поки адаптер не буде відключено від розетки.

Гоління

Використання електробритви



1 Натисніть кнопку фіксації вимикача та перемістіть вимикач Вимк./Увімк. вгору.

2 Розпочніть гоління, тримаючи електробритву так, як показано на малюнку вгорі.

• Розпочніть гоління, злегка притискаючи електробритву до обличчя. Натягніть шкіру обличчя вільною рукою та переміщуйте електробритву зворотно-поступальними рухами у напрямку заростання волосся. Коли шкіра обличчя звикне до даної електробритви, Ви можете злегка збільшити натиск на неї. Надмірне натискання бритви не забезпечує чистішого гоління.

► Використання тримера

Перемістіть перемикач тримера вгору. Розташуйте тример електробритви під правильним кутом до шкіри обличчя, щоб підрізати бачки.

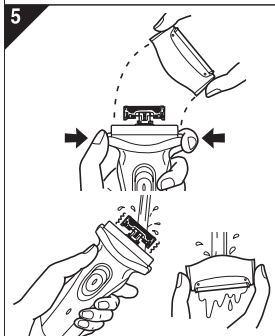


Чищення

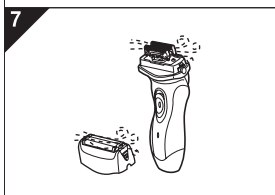
Чищення



1. Відключіть від електробритви шнур живлення.
2. Змастіть милом зовнішню сітку.
3. Увімкніть електробритву, а тоді капніть трішки води на зовнішню сітку.
4. Через 10-20 секунд вимкніть електробритву.



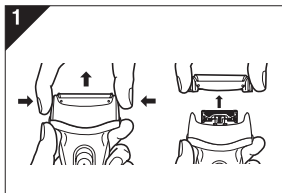
5. Вийміть рамку сітки та почистіть її під проточною водою.
6. Витріть ретельно її від води сухою тканиною.
7. Вийміть систему зовнішніх сіток та рамку сіток, щоб добре просушити їх.



Заміна системи зовнішніх сіток та внутрішніх лез

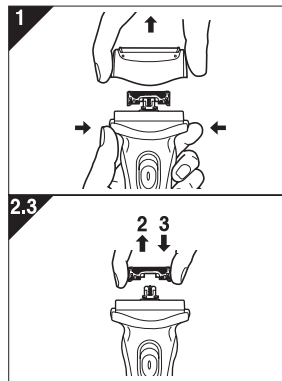
система зовнішніх сіток	один раз на рік
внутрішні леза	один раз на два роки

▶ Заміна системи зовнішніх сіток.



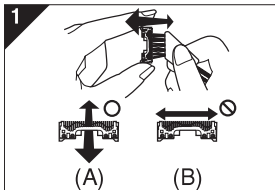
1. Натисніть кнопки для зняття сіток та підніміть сітки вгору, як показано.
2. Вставте рамку сіток, натиснувши, доки не почуєте характерне клацання.

▶ Заміна внутрішніх лез



1. Натисніть кнопки фіксатора рамки сіток та підніміть рамку сіток, як показано.
2. Виймайте внутрішні леза поодинці як показано на малюнку.
 - Щоб уникнути порізів, не торкайтесь до країв (металевих частин) внутрішніх лез.
3. Вставляйте внутрішні леза поодинці до звуку клацання як показано на малюнку.

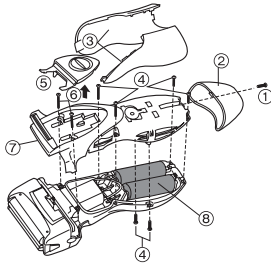
Чищення за допомогою щітки



1. Очистіть внутрішні леза за допомогою короткої щітки, переміщуючи її в напрямку (А). Очистіть систему зовнішніх сіток, корпус електробритви та тример за допомогою довгої щітки.
 - Не переміщуйте коротку щітку в напрямку (В), оскільки це може пошкодити внутрішні леза та зменшити їх гостроту.
 - Не використовуйте коротку щітку для чищення зовнішніх сіток.

Виймання вбудованого акумулятора

- Вийміть вбудований акумулятор перед утилізацією електробритви. Будь ласка, утилізуйте акумулятор у спеціально призначених для цього місцях, якщо вони передбачені. Забороняється розбирати або замінювати акумулятор, щоб знову використовувати з електробритвою. Це може призвести до виникнення пожежі або ураження електричним струмом. Замінюйте акумулятор тільки в авторизованому сервісному центрі.
- Перед вийманням акумулятора відключіть від електробритви шнур живлення.
 - Виконайте кроки від ① до ⑧, підніміть акумулятор, а тоді вийміть його.



Інформація щодо захисту навколишнього середовища та переробки матеріалів

Дана електроніка живиться від нікель-металгідридних акумуляторів.

Будь ласка, утилізуйте акумулятор у спеціально призначених для цього місцях, якщо вони передбачені у Вашій країні.

Встановлений виробником термін служби (придатності) цього виробу дорівнює 7 рокам з дати виготовлення за умови, що виріб використовується у суворій відповідності щодо дійсної інструкції з експлуатації та технічних стандартів, що застосовуються до цього виробу.

Дату виготовлення зазначено на виробі.

Panasonic Corporation
1006, Kadoma, Osaka 571-8501, Japan
Панасонік Корпорейшн
1006, Кадома, Осака 571-8501, Японія

Вироблено в Китаї

Інформаційний центр Panasonic

Міжнародні дзвінки та дзвінки з Києва: +38-0-(44)-490-38-98

Безкоштовні дзвінки зі стаціонарних телефонів в межах України :

0-800-309-880



Примітка:

Дату виготовлення (рік, місяць) ви можете визначити за номером, що знаходиться на виробі.

Номер: X X XXXXX

серійний номер

місяць -- 1 – Січень, 2 – Лютий ... ,

J – Жовтень, K -- Листопад,

L – Грудень

рік (остання цифра номера року) –

0 – 2010 , 1 – 2011 ... ,

9 – 2019

Декларація про Відповідність
Вимогам Технічного Регламенту Обмеження
Використання деяких Небезпечних Речовин в
електричному та електронному обладнанні
(затвердженого Постановою №1057 Кабінету Міністрів України)

Виріб відповідає вимогам Технічного Регламенту
Обмеження Використання деяких Небезпечних Речовин
в електричному та електронному обладнанні (ТР ОВНР).

Вміст небезпечних речовин у випадках, не обумовлених
в Додатку №2 ТР ОВНР, :

1. свинець(Pb) – не перевищує 0,1% ваги речовини або в концентрації до 1000 частин на мільйон;
2. кадмій (Cd)– не перевищує 0,01% ваги речовини або в концентрації до 100 частин на мільйон;
3. ртуть(Hg) – не перевищує 0,1% ваги речовини або в концентрації до 1000 частин на мільйон;
4. шестивалентний хром (Cr⁶⁺) – не перевищує 0,1% ваги речовини або в концентрації до 1000 частин на мільйон;
5. полібромбіфеноли (PBВ) – не перевищує 0,1% ваги речовини або в концентрації до 1000 частин на мільйон;
6. полібромдефенілові ефіри (PBDE) – не перевищує 0,1% ваги речовини або в концентрації до 1000 частин на мільйон.

Українська