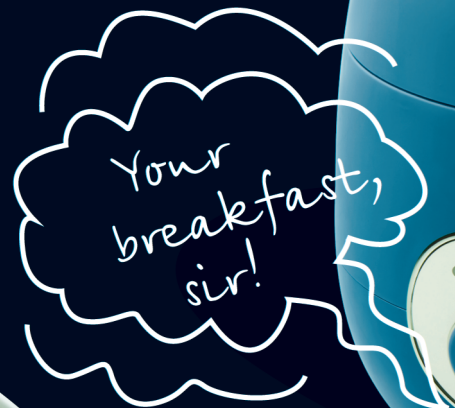
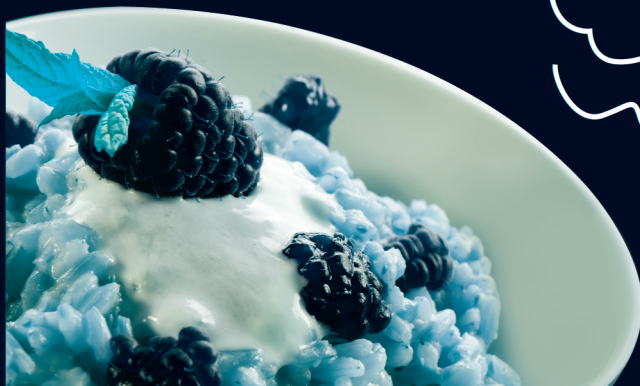




# oursson®

Руководство по эксплуатации

с гарантийным талоном



Кашеварка MP1010S





Поздравляем с приобретением кашеварки OURSSON!



### **6 Глава 1: Введение**

- 6 Инструкция по безопасности
- 10 Рекомендации по установке, эксплуатации, уходу и хранению
- 11 Назначение
- 12 Полезные советы
- 13 Безопасность в использовании
- 14 Специальные возможности
- 14 Особенности
- 15 Комплектация
- 16 Внешние элементы конструкции
- 17 Внутренние элементы конструкции

### **18 Глава 3: Порядок работы**

- 18 Последовательность действий при приготовлении
- 20 Чистка и уход

### **22 Глава 4: Возможные проблемы и способы их решения**

### **24 Глава 5: Прочее**

- 24 Технические характеристики
- 25 Сертификация продукции
- 26 Сервисное обслуживание

## ВВЕДЕНИЕ

### ИНСТРУКЦИЯ ПО БЕЗОПАСНОСТИ



#### Символ опасности

Напоминание пользователю о высоком напряжении.

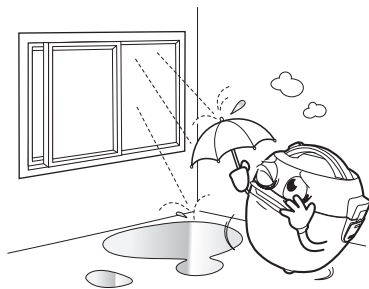


#### Символ предупреждения

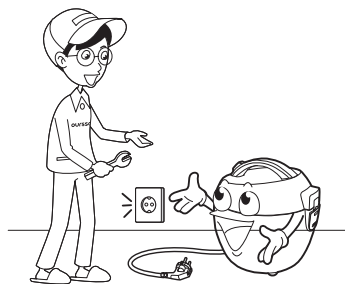
Напоминание пользователю о необходимости проведения всех действий в соответствии с инструкцией.

### ПРЕДУПРЕЖДЕНИЯ:

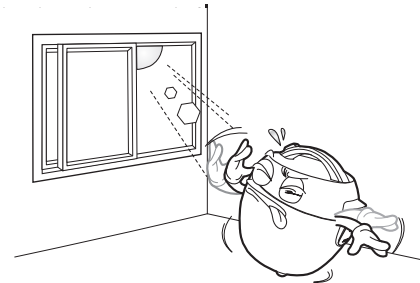
- Используйте прибор согласно данному руководству по эксплуатации.
- Чтобы предотвратить риск пожара или удара током, избегайте попадания в устройство воды и эксплуатации устройства в условиях высокой влажности. Если по каким-то причинам вода попала внутрь устройства, обратитесь в уполномо-

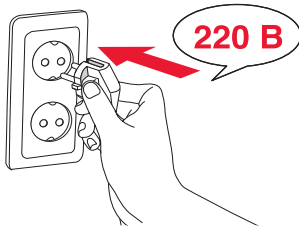


- Исполнительный сервисный центр OURSSON AG.
- Никогда самостоятельно не вскрывайте устройство – это может стать причиной поражения электрическим током, привести к выходу устройства из строя и аннулирует гарантийные обязательства производителя. Для ремонта и технического обслуживания обращайтесь

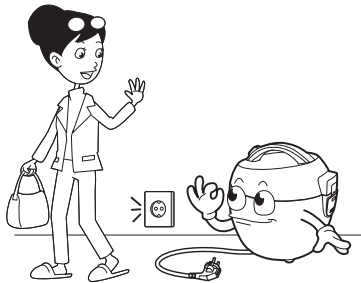


- только в сервисные центры, уполномоченные для ремонта изделий торговой марки OURSSON.
- Не подвергайте устройство воздействию прямых солнечных лучей, низких и высоких температур и повышенной влажности. Избегайте резких перепадов температуры и влажности.

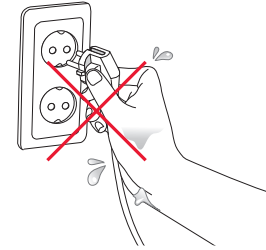
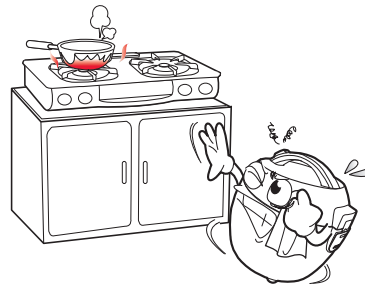




- Для электропитания устройства используйте электросеть с надлежащими характеристиками.
- Не используйте прибор в помещениях, где в воздухе могут содержаться пары легковоспламеняющихся веществ.
- По окончании использования не забывайте отключать изделие от сети.



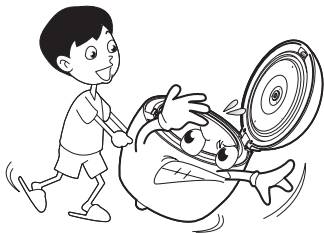
- Оберегайте устройство от ударов, падений, вибраций и иных механических воздействий.
- Устанавливайте прибор на устойчивую поверхность.
- Не устанавливайте изделие вблизи газовых и электрических плит, а также духовок.



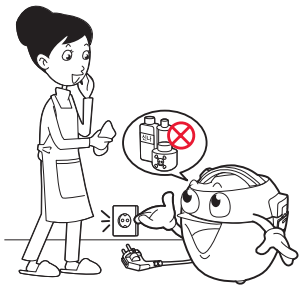
- В целях предотвращения поражения электротоком не допускайте погружения проводов или всего изделия в воду.

**ВНИМАНИЕ!** При первом включении возможно появление легкого характерного запаха гари, который может выделяться при первом нагреве внутренних деталей нагревательного элемента кашеварки. При дальнейшем использовании данный запах не появляется.

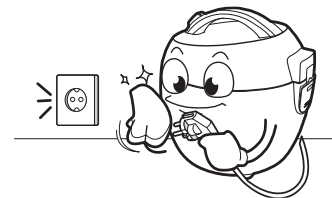
## ВВЕДЕНИЕ



- Не позволяйте детям играть с изделием.
- Не используйте при чистке устройства абразивные материалы и агрессивные органические соединения (алкоголь, бензин и т.д.). Для чистки корпуса устройства допускается использование небольшого количества нейтрального моющего средства.

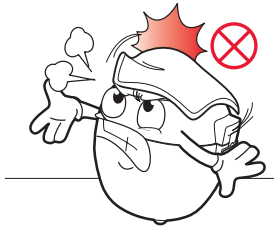


- Не используйте кашеварку при поврежденном шнуре питания, а также в случаях, если нарушена ее нормальная работа, если оно падало или было повреждено каким-либо другим образом.
- Не допускайте свисания шнура через острый край стола или его касания нагретых поверхностей.

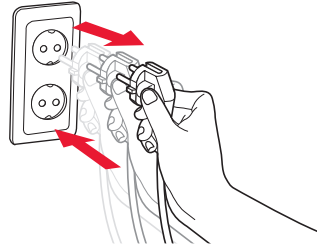


- **Обязательно отключайте устройство от сети перед началом мойки или протирки влажной тканью.**
- При перемещении устройства из прохладного помещения в теплое и наоборот распакуйте его перед началом эксплуатации и подождите 1-2 часа, не включая.

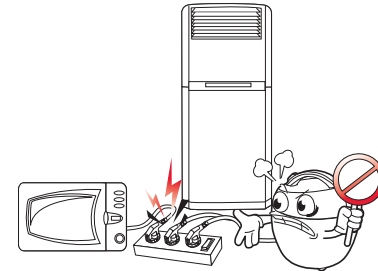
**ВНИМАНИЕ!** Эксплуатация данного прибора ни в коем случае не подразумевает применение к нему физической силы, так как это может привести к поломке изделия по вине пользователя.



- Не закрывайте вентиляционные отверстия и не устанавливайте устройство в местах, где нормальное охлаждение устройства во время работы невозможно.
- Сетевой шнур специально сделан относительно коротким во избежание риска получения травмы.
- Используйте только приспособления, входящие в комплект устройства.
- Не поднимайте и не перемещайте кашеварку во время работы.
- Не устанавливайте на устройство посторонние предметы.
- Для подключения устройства к сети электропитания используйте только розетки, оснащенные контактом заземления.



- При отключении изделия от сети держитесь только за вилку, не тяните за провод – это может привести к повреждению провода или розетки и вызвать короткое замыкание.
- Не оставляйте детей без присмотра у работающей кашеварки.
- Не используйте изделие вне помещений.
- Этот прибор не предназначен для использования людьми (включая детей) с ограниченными физическими, сенсорными или умственными способностями, или нехваткой опыта и знаний. Они могут пользоваться прибором только под наблюдением человека, ответственного за их безопасность, или после инструктажа по безопасному использованию прибора.



- Не подключайте кашеварку к сети, перегруженной другими электроприборами: это может привести к тому, что прибор не будет функционировать должным образом.
- Настоящее изделие предназначено только для использования в быту.
- Используйте изделие по прямому назначению.

## ВВЕДЕНИЕ

### РЕКОМЕНДАЦИИ ПО УСТАНОВКЕ, ЭКСПЛУАТАЦИИ, УХОДУ И ХРАНЕНИЮ

- Перед использованием устройства внимательно ознакомьтесь с руководством по эксплуатации. После прочтения, пожалуйста, сохраните его для использования в будущем.
- Все иллюстрации, приведенные в данной инструкции, являются схематическими изображениями реальных объектов, которые могут отличаться от их реальных изображений.
- Никогда не используйте кашеварку для приготовления легковоспламеняющихся продуктов.
- Осторожно распакуйте изделие и удалите весь упаковочный материал. Протрите корпус и внутренние части камеры чистой влажной салфеткой для удаления пыли. Не используйте для этих целей абразивные и органические моющие средства и жесткие мочалки.

**ВНИМАНИЕ!** Не используйте кашеварку без вставленной в нее емкости для приготовления.

- Данное изделие не предназначено для отопления, использования в промышленных или лабораторных целях.
- В случае возникновения дыма из кашеварки отключите ее из розетки и не открывайте крышку, не давая огню распространиться.
- Не используйте кашеварку для хранения продуктов питания.
- Наливайте воду только в емкость для приготовления, а не в корпус прибора.
- Во избежание ожогов не прикасайтесь к металлическим деталям кашеварки незащищенными руками до тех пор, пока детали прибора полностью не остынут.

- На протяжении всего процесса приготовления происходит автоматический сброс пара через паровой клапан.
- Берегите лицо и руки от пара, выходящего из парового клапана, во избежание получения ожогов.
- Данное изделие должно быть обязательно заземлено. В случае возникновения короткого замыкания электрической сети заземление снижает риск поражения электрическим током.
- Кашеварка не должна находиться в шкафу во время работы.
- **Не используйте емкость для приготовления для подогрева еды на газовых, электрических плитах и печах.**
- Емкость для приготовления должна соприкасаться с нагревательной пластиной. Убедитесь, что нагревательная пластина и дно емкости чистые и сухие. Не заменяйте емкость для приготовления другими контейнерами.

### НАЗНАЧЕНИЕ

- Не открывайте крышку кашеварки во время работы и не накрывайте ее посторонними предметами.
- Соблюдайте осторожность при обращении с емкостью для приготовления.
- Не используйте металлические предметы для перемешивания продуктов в емкости для приготовления кашеварки, так как это может повредить ее.
- Перед чисткой изделия отключите его от электрической сети. Чистить кашеварку необходимо при условии полного остывания всех ее деталей. Храните кашеварку с закрытой крышкой.

Данная кашеварка предназначена для варки и приготовления на пару пищевых продуктов.

**ПРИМЕЧАНИЕ!** Антипригарное покрытие емкости для приготовления может изменить цвет под воздействием влаги и пара, однако это не сказывается на его свойствах.

**ВНИМАНИЕ!** Берегите лицо и руки от пара, выходящего из прибора. Будьте осторожны при открытии крышки в процессе приготовления. Элементы прибора могут нагреваться во время приготовления, не прикасайтесь к ним незащищенными руками.

## ВВЕДЕНИЕ

### ПОЛЕЗНЫЕ СОВЕТЫ

- После загрузки ингредиентов в емкость для приготовления отодвиньте кашеварку от края стола во избежание падения во время процесса приготовления.
- **При несоблюдении рекомендуемых норм закладки продуктов процесс приготовления может быть нарушен. Также это может привести к поломке механизма кашеварки.**
- Для предотвращения перегрева изделия, оно не должно размещаться ближе чем в 10 см от стены.
- По окончании процесса приготовления нажмите клавишу **СТАРТ/СТОП** для отключения режима «**ПОДОГРЕВ**», отключите изделие от сети и дайте ему полностью остыть. После чего удалите все загрязнения с помощью влажной губки или салфетки.
- Не размещайте прибор в непосредственной близости от мебели, так как в процессе приготовления воздействие пара может вызвать изменение цвета или деформацию предметов.
- Емкость для приготовления вынимается из кашеварки и строго вверх, не поворачивайте и не трясите ее. Если по каким-то причинам емкость для приготовления была повреждена, работа температурных датчиков может быть нарушена.
- Обязательно пользуйтесь кухонными рукавичками при работе с горячей емкостью для приготовления кашеварки.
- **Не накрывайте изделие во время работы полотенцами или салфетками – это будет препятствовать выходу пара и приведет к повреждению кашеварки.**

**БЕЗОПАСНОСТЬ В ИСПОЛЬЗОВАНИИ**

Возможности	Описание
Дополнительная защита от перегрева	Если перегрев во время приготовления пищи все же усилится, перегорит специальный предохранитель и отключится питание.
Автоматический датчик температуры	Управляет процессом нагрева, контролируя текущую температуру.
Детектор наличия емкости для приготовления	Если емкость не вставлена в корпус, функции прибора будут недоступны.

## ВВЕДЕНИЕ

### СПЕЦИАЛЬНЫЕ ВОЗМОЖНОСТИ

#### **Простота в управлении**

Включение и выключение кашеварки с помощью одной клавиши.

#### **Удобный контроль процесса приготовления и подогрева**

Раздельная световая индикация процесса приготовления и процесса подогрева.

#### **Функция сохранения блюда теплым**

Готовое блюдо автоматически сохраняется горячим после завершения процесса приготовления. Для отключения функции сохранения блюда теплым выключите кашеварку из розетки.

#### **Аксессуары**

В комплект кашеварки входят мерный стакан и ложка для помешивания.

#### **Антипригарное покрытие TEFLON**

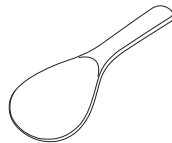
Специальное покрытие обеспечивает легкость в очистке после приготовления.

### ОСОБЕННОСТИ

- Световая индикация режимов работы.
- Автоматический контроль температуры приготовления.
- Емкость для приготовления с антипригарным покрытием TEFLON.
- 2 уровня безопасности использования.
- Максимальный объем готового блюда – 700 мл.

КОМПЛЕКТАЦИЯ

- Кашеварка ..... 1 шт.
- Емкость для приготовления ..... 1 шт.
- Ложка для помешивания ..... 1 шт.
- Мерный стакан ..... 1 шт.
- Руководство по эксплуатации с гарантийным талоном ..... 1 шт.
- Книга рецептов ..... 1 шт.



Ложка  
для помешивания



Мерный  
стакан 160 мл

**ПРИМЕЧАНИЯ!** Емкость для приготовления используется только в кашеварке. Не использовать для подогрева блюд на газовых, электрических плитах или в духовках.

## ВВЕДЕНИЕ

### ВНЕШНИЕ ЭЛЕМЕНТЫ КОНСТРУКЦИИ КАШЕВАРКИ

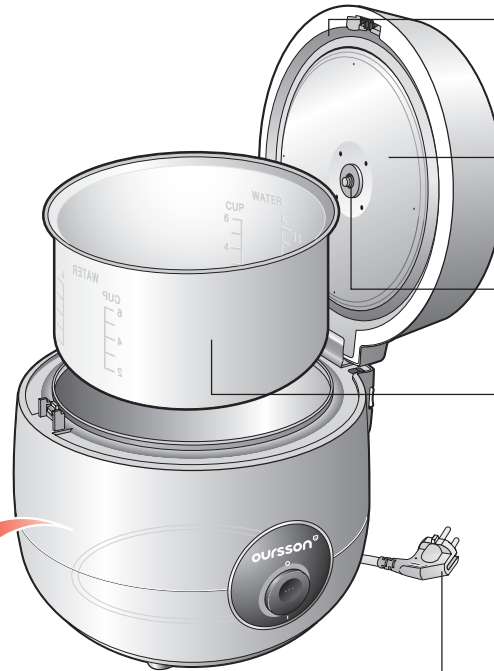
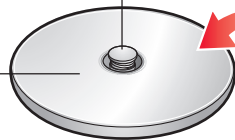


ВНУТРЕННИЕ ЭЛЕМЕНТЫ КОНСТРУКЦИИ КАШЕВАРКИ

Автоматический датчик температуры

Определяет и регулирует температуру в процессе приготовления и разогрева. Он также определяет наличие в приборе емкости для приготовления.

Нагревательная пластина



Кольцо-уплотнитель

Вынимайте и тщательно промывайте его после каждого использования прибора.

Внутренняя крышка

Вынимайте и тщательно промывайте его после каждого использования прибора.

Ось крепления внутренней крышки

Емкость для приготовления

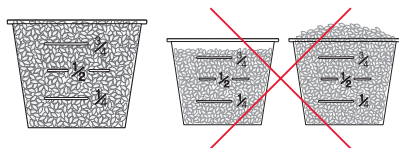
Шнур питания

## ПОРЯДОК РАБОТЫ

### ПОСЛЕДОВАТЕЛЬНОСТЬ ДЕЙСТВИЙ ПРИ ПРИГОТОВЛЕНИИ

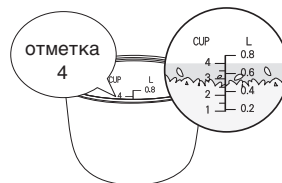
Откройте крышку кашеварки. Поместите в емкость для приготовления необходимые ингредиенты согласно рецепту.

**ПРИМЕЧАНИЕ!** Для измерения объема ингредиентов пользуйтесь мерным стаканом в соответствии с указанием на рисунке. Строго соблюдайте пропорции.

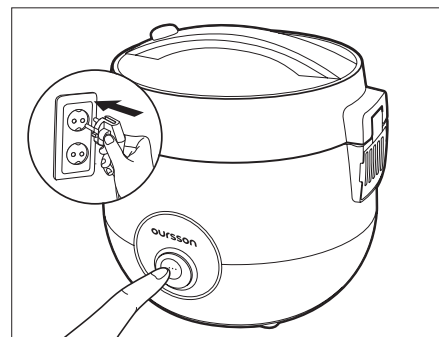


Налейте необходимый объем воды, достаточный для взятого количества ингредиентов.

**ПРИМЕЧАНИЕ!** Помните, что общий объем воды и продуктов, который увеличивается в процессе приготовления, не должен превышать отметки 4 на внутренней стороне емкости для приготовления.

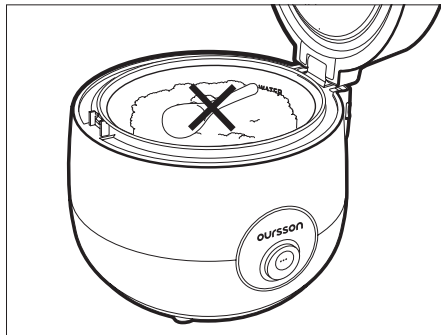


Аккуратно закройте крышку кашеварки до щелчка. Подключите кашеварку к сети электропитания, при этом загорится индикатор включения режима подогрев. Для начала процесса приготовления переведите кнопку включения/выключения в нижнее положение.



По окончании процесса приготовления раздастся легкий щелчок и кнопка включения/выключения перейдет в верхнее положение, отключится индикатор процесса приготовления и кашеварка автоматически перейдет в режим подогрев. Загорится индикатор режима подогрева зеленого цвета. Для отключения режима подогрев или полного выключения кашеварки отключите прибор от сети электропитания.

**СООТНОШЕНИЕ КРУПЫ И ВОДЫ ДЛЯ ПРИГОТОВЛЕНИЯ  
НАИБОЛЕЕ ПОПУЛЯРНЫХ КАШ <sup>1</sup>**



**ВНИМАНИЕ!** Не оставляйте посторонние предметы внутри емкости для приготовления во время использования кашеварки. Это может привести к поломке изделия.

Крупа	Кол-во крупы	Кол-во воды	Примечание
Рис	1 чашка	2 чашки	
Гречка	1 чашка	2 чашки	
Пшено	1 чашка	4 чашки	для приготовления 2-3 порций каши достаточно 1/2 чашки пшена
Булгур	1 чашка	2 чашки	
Овёс	1 чашка	4 чашки	рекомендуется предварительно замачивать в воде

<sup>1</sup> Соотношение воды и крупы могут быть изменены с учетом предпочтений пользователя.

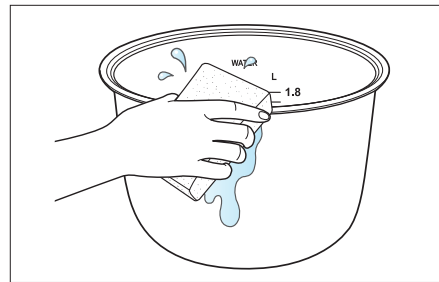
## ПОРЯДОК РАБОТЫ

### ЧИСТКА И УХОД

**ВНИМАНИЕ!** Прежде чем чистить прибор, убедитесь, что он обесточен и остыл. Не допускайте попадания брызг и влаги внутрь корпуса, не используйте средства на основе бензина или растворителей для чистки прибора. Недостаточно тщательная очистка прибора может привести к появлению неприятного запаха.

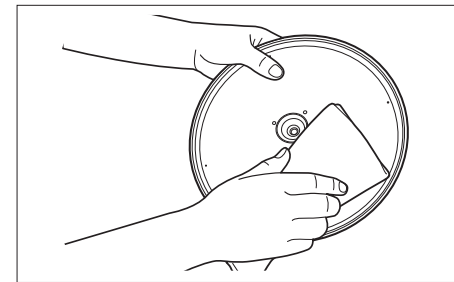
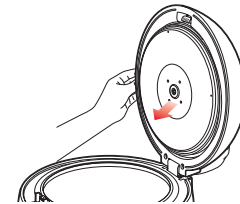
#### Емкость для приготовления

Чтобы не повредить покрытие, не используйте жесткие салфетки, металлические щетки или абразивные материалы. Промойте емкость в теплой воде с использованием щадящего моющего средства. Затем ополосните и тщательно протрите насухо.



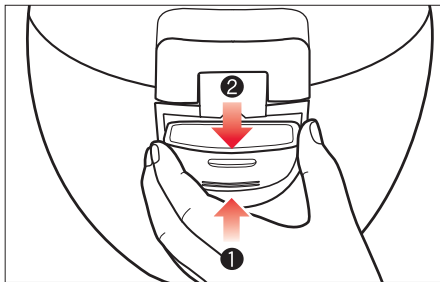
#### Внутренняя крышка

Снимите внутреннюю крышку с оси крепления, промойте ее под проточной водой и вытрите насухо.



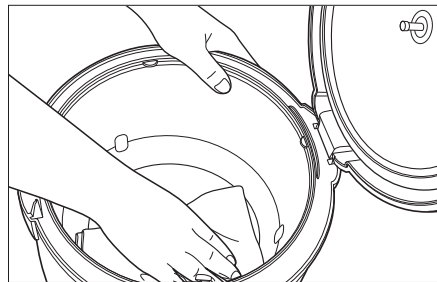
### Влагосборник

Это емкость, в которую стекает конденсат при открытии крышки прибора в конце приготовления блюд и в режиме подогрев. По мере наполнения слейте воду из контейнера-влагосборника, вытрите его насухо и вставьте на место как показано на рисунке.

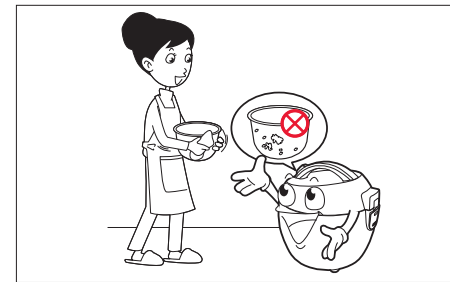


### Внутренний корпус

Если во внутренний корпус попали крошки или посторонние предметы, удалите их и тщательно протрите поверхность влажной тканью. Датчик температуры и нагревательную пластину протирайте очень осторожно, чтобы не повредить. Затем вытрите все насухо.



Обязательно протрите внешнюю поверхность и дно емкости для приготовления перед тем, как вставить ее в прибор. Посторонний предмет или налипшее вещество на автоматическом датчике температуры или нагревательной пластине могут привести к неправильному измерению температуры и, как следствие, к пожару.



## ВОЗМОЖНЫЕ ПРОБЛЕМЫ И СПОСОБЫ ИХ РЕШЕНИЯ

Возможные проблемы	Причина	Способы решения
Блюдо полностью не приготовлено	<ul style="list-style-type: none"><li>• Проверьте шнур электропитания.</li><li>• Возможно, были перебои с электропитанием во время приготовления.</li></ul>	Осторожно подключите шнур электропитания к сети. В случае долгого перебоа в сети электропитания перезапустите прибор.
Кнопка включения/выключения не переводится в нижнее положение	<ul style="list-style-type: none"><li>• Отсутствие емкости для приготовления.</li></ul>	Без емкости приготовления прибор не работает. Поместите емкость для приготовления в кашеварку.
Через отверстие для выхода пара вытекает вода	<ul style="list-style-type: none"><li>• Проверьте объем загруженных продуктов.</li></ul>	Соблюдайте нормы закладки продуктов: не выше отметки 4 или половины этого объема в зависимости от продукта.
Во время приготовления раздаются щелчки	<ul style="list-style-type: none"><li>• Возможно, эти звуки от реле (звуки управления процессом приготовления).</li><li>• Возможно попадание воды между внутренней емкостью для приготовления и нагревательной пластиной.</li></ul>	Щелчки во время приготовления допускаются.  Удалите воду и протрите дно емкости для приготовления и нагревательную пластину насухо.

## ВОЗМОЖНЫЕ ПРОБЛЕМЫ И СПОСОБЫ ИХ РЕШЕНИЯ

Возможные проблемы	Причина	Способы решения
В процессе приготовления пар выходит из-под крышки кашеварки	<ul style="list-style-type: none"> <li>• Нарушена целостность уплотнительного кольца.</li> <li>• Наличие посторонних предметов или загрязнений.</li> <li>• Возможно, деформирована емкость для приготовления или крышка прибора.</li> <li>• Неправильное положение внутренней крышки.</li> </ul>	<p>Замените кольцо-уплотнитель.</p> <p>Очистите край емкости для приготовления, который соприкасается с крышкой.</p> <p>Если при приготовлении или подогреве блюда в основную емкость устанавливаются другие формы или кастрюли, возможна деформация основной емкости. Правильно установите внутреннюю крышку.</p>
Блюдо не достигло желаемой степени готовности	<ul style="list-style-type: none"> <li>• Проверьте качество ингредиентов и соответствие количеству ингредиентов согласно выбранному рецепту.</li> </ul>	<p>Перезапустите прибор, увеличьте время приготовления.</p>
Кашеварка не переходит в режим подогрев	<ul style="list-style-type: none"> <li>• Процесс приготовления не окончен.</li> <li>• Проверьте шнур электропитания.</li> <li>• Возможно, были перебои с электропитанием во время приготовления.</li> </ul>	<p>Дождитесь окончания процесса приготовления.</p> <p>Осторожно подключите шнур электропитания к сети.</p> <p>В случае долгого перебои в сети электропитания перезапустите прибор.</p>

## ПРОЧЕЕ

**ПРИМЕЧАНИЕ!** Ремонт прибора должен производиться только квалифицированным специалистом уполномоченного сервисного центра OURSSON AG.

Технические характеристики	
Модель	MP1010S
Потребляемая мощность, Вт	500
Потребляемая мощность в режиме «ПОДОГРЕВ», Вт	60
Параметры электропитания	~ 220 В; 50 Гц
Класс защиты от поражения электрическим током	I класс защиты
Температура хранения и транспортировки	от -25 °С до +35 °С
Температура эксплуатации	от +5 °С до +35 °С
Требования к влажности воздуха	15-75%
Рабочий объем емкости для приготовления	1 л
Размеры прибора (ШхГхВ), мм	257x268x268
Вес прибора, кг	2,5

## СЕРТИФИКАЦИЯ ПРОДУКЦИИ

**Товар сертифицирован на территории России органом по сертификации продукции:**

РОСС RU.0001.11AE61

АВТНОМНАЯ НЕКОММЕРЧЕСКАЯ ОРГАНИЗАЦИЯ ЭКСПЕРТИЗЫ И КОНТРОЛЯ КАЧЕСТВА ЦЕНТР СЕРТИФИКАЦИИ «ЕВРО-ТЕСТ»;

Юридический адрес: 109147, Москва, ул. Малая Калитниковская, дом 7, ОГРН 1037700252314,

тел. 8 495 229 5603; факс 8 495 229 5603; e-mail: euro-test@mail.ru

При отсутствии копии нового сертификата в коробке спрашивайте копию у продавца.

**Товар соответствует требованиям нормативных документов:**

СТБ МЭК 60335-2-15-2006,

ГОСТ Р 51318.14.1-2006 (СИСПР 14-1:2005),

ГОСТ Р 51318.14.2-2006 (СИСПР 14-2:2001),

ГОСТ Р 51317.3.2-2006 (МЭК 61000-3-2:2005),

ГОСТ Р 51317.3.3-2008 (МЭК 61000-3-3:2005)

**№ сертификата:** TC RU C-CH.AE61.B.00102

**Срок действия:** с 18.10.2012 по 17.10.2015.

**Изготовитель:** «OURSSON AG», Utoquai 39, 8008 Zurich, Switzerland.

**Адреса заводов:** «Guangdong Midea Microwave and Electrical Appliances Manufacturing Co., LTD», No.6, Yong an Road, Beijao, Shunde, Foshan, Guangdong, PRC.

## ПРОЧЕЕ

### СЕРВИСНОЕ ОБСЛУЖИВАНИЕ

Компания OURSSON AG выражает вам огромную признательность за выбор нашей продукции. Мы сделали все возможное, чтобы данное изделие удовлетворяло вашим запросам, а качество соответствовало лучшим мировым образцам. В случае, если ваше изделие марки OURSSON будет нуждаться в техническом обслуживании, просим вас обращаться в один из Уполномоченных Сервисных Центров (далее – УЦЦ). С полным списком УЦЦ и их точными адресами вы можете ознакомиться на сайте [www.oursson.com](http://www.oursson.com), а также позвонив по номеру телефона бесплатной «горячей линии» OURSSON.

В случае возникновения вопросов или проблем, связанных с продукцией OURSSON AG, просим вас обращаться в письменном виде в организацию, уполномоченную на принятие и удовлетворение требований потребителей в отношении товара ненадлежащего качества, – ООО «Управляющая сервисная компания», 109202, Москва, шоссе Фрезер, д. 17А, стр. 1А., либо по электронной почте [info@oursson.ru](mailto:info@oursson.ru).

#### **Условия Гарантийных обязательств OURSSON AG:**

1. Гарантийные обязательства OURSSON AG, предоставляемые УЦЦ OURSSON AG, распространяются только на модели, предназначенные OURSSON AG для производства или поставок и реализации на территории страны, где предоставляется гарантийное обслуживание, приобретенные в этой стране, прошедшие сертификацию на соответствие стандартам этой страны, а также маркированные официальными знаками соответствия.
2. Гарантийные обязательства OURSSON AG действуют в рамках законодательства о защите прав потребителей и регулируются законодательством страны, на территории которой они предоставлены, и только при условии использования изделия исключительно для личных, семейных или домашних нужд. Гарантийные обязательства OURSSON AG не распространяются на случаи использования товаров в целях осуществления предпринимательской деятельности либо в связи с приобретением товаров в целях удовлетворения потребностей предприятий, учреждений, организаций.

3. OURSSON AG устанавливает на свои изделия следующие сроки службы и гарантийные сроки:

Название продукта	Срок службы, месяцев с даты выпуска	Гарантийный срок, месяцев со дня покупки
Микроволновые печи, хлебопечи, индукционные плиты	60	12
Мультиварки, кухонные процессоры, электрические чайники, электрические грили, ручные блендеры, ручные миксеры, мясорубки, блендеры, тостеры, термопоты, ростеры, соковыжималки, кофеварки, пароварки, измельчители	36	12
Кухонные весы	24	12

4. Гарантийные обязательства OURSSON AG не распространяются на перечисленные ниже принадлежности изделия, если их замена предусмотрена конструкцией и не связана с разборкой изделия:
- элементы питания;
  - чехлы, ремни, шнуры для переноски, монтажные приспособления, инструмент, документацию, прилагаемую к изделию.
5. Гарантия не распространяется на недостатки, возникшие в изделии вследствие нарушения потребителем правил использования, хранения или транспортировки товара, действия третьих лиц или непреодолимой силы, включая, но не ограничиваясь следующими случаями:

## ПРОЧЕЕ

- Если недостаток товара явился следствием небрежного обращения, применения товара не по назначению, нарушения условий и правил эксплуатации, изложенных в инструкции по эксплуатации, в том числе вследствие воздействия высоких или низких температур, высокой влажности или запыленности, следах вскрытия корпуса прибора и/или самостоятельного ремонта, несоответствия Государственным стандартам параметров питающих сетей, попадания внутрь корпуса жидкости, насекомых и других посторонних предметов, веществ, а также длительного использования изделия в предельных режимах его работы.
  - Если недостаток товара явился следствием несанкционированного тестирования товара или попыток внесения любых изменений в его конструкцию или его программное обеспечение, в том числе ремонта или технического обслуживания в неуполномоченной OURSSON AG ремонтной организации.
  - Если недостаток товара явился следствием использования нестандартных (нетиповых) и (или) некачественных принадлежностей, аксессуаров, запасных частей, элементов питания.
  - Если недостаток товара связан с его применением совместно с дополнительным оборудованием (аксессуарами), отличным от дополнительного оборудования, рекомендованного OURSSON AG к применению с данным товаром. OURSSON AG не несет ответственность за качество дополнительного оборудования (аксессуаров), произведенного третьими лицами, за качество работы своих изделий совместно с таким оборудованием, а также за качество работы дополнительного оборудования производства компании OURSSON AG совместно с изделиями других производителей.
6. Недостатки товара, обнаруженные в период срока службы, устраняются уполномоченными на это ремонтными организациями (УСЦ). В течение гарантийного срока устранение недостатков производится бесплатно при предъявлении оригинала заполненного гарантийного

талона и документов, подтверждающих факт и дату заключения договора розничной купли-продажи (товарный, кассовый чек и т. п.). В случае отсутствия указанных документов гарантийный срок исчисляется со дня изготовления товара. При этом следует учитывать:

- Настройка и установка (сборка, подключение и т. п.) изделия, описанная в документации, прилагаемой к нему, не входит в объем гарантийных обязательств OURSSON AG и могут быть выполнены как самим пользователем, так и специалистами большинства уполномоченных сервисных центров соответствующего профиля на платной основе.
- Работы по техническому обслуживанию изделий (чистка и смазка движущихся частей, замена расходных материалов и принадлежностей и т. п.) производятся на платной основе.

7. OURSSON AG не несет ответственности за возможный вред, прямо или косвенно нанесенный своей продукцией людям, домашним животным, имуществу в случае, если это произошло в результате несоблюдения правил и условий эксплуатации, хранения, транспортировки или установки изделия; умышленных или неосторожных действий потребителя или третьих лиц.
8. Ни при каких обстоятельствах OURSSON AG не несет ответственности за какой-либо особый, случайный, прямой или косвенный ущерб или убытки, включая, но не ограничиваясь перечисленным, упущенную выгоду, убытки, вызванные перерывами в коммерческой, производственной или иной деятельности, возникающие в связи с использованием или невозможностью использования изделия.
9. Вследствие постоянного совершенствования продукции элементы дизайна и некоторые технические характеристики продукта могут быть изменены без предварительного уведомления со стороны производителя.

## ПРОЧЕЕ

### Использование изделия по истечении срока службы

1. Срок службы, установленный OURSSON AG для данного изделия, действует только при условии использования изделия исключительно для личных, семейных или домашних нужд, а также соблюдении потребителем правил эксплуатации, хранения и транспортировки изделия. При условии аккуратного обращения с изделием и соблюдения правил эксплуатации фактический срок службы может превышать срок службы, установленный OURSSON AG.
2. По окончании срока службы изделия вам необходимо обратиться в Уполномоченный сервисный центр для проведения профилактического обслуживания изделия и определения его пригодности к дальнейшей эксплуатации. Работы по профилактическому обслуживанию изделия и его диагностике выполняются сервисными центрами на платной основе.
3. OURSSON AG не рекомендует продолжать эксплуатацию изделия по окончании срока службы без проведения его профилактического обслуживания в Уполномоченном сервисном центре, т. к. в этом случае изделие может представлять опасность для жизни, здоровья или имущества потребителя.

### Утилизация изделия

После окончания срока службы изделия его нельзя выбрасывать вместе с обычным бытовым мусором. Вместо этого оно под-  
лежит сдаче на утилизацию в соответствующий пункт приема электрического и электронного оборудования для последующей переработки и утилизации в соответствии с федеральным или местным законодательством. Обеспечивая правильную утилизацию данного продукта, вы помогаете сберечь природные ресурсы и предотвращаете ущерб для окружающей среды и здоровья людей, который возможен в случае ненадлежащего обращения. Более подробную информацию о пунктах приема и утилизации данного продукта можно получить в местных муниципальных органах или на предприятии по вывозу бытового мусора.



### Дата производства

Каждому изделию присваивается уникальный серийный номер в виде буквенно-цифрового ряда и дублируется штрих-кодом, который содержит следующую информацию: название товарной группы, дату производства, порядковый номер изделия.

Серийный номер располагается на задней панели продукта, на упаковке и в гарантийном талоне.

- ❶ Первые две буквы – соответствие товарной группе (кашеварка – МР)
- ❷ Первые две цифры – год производства
- ❸ Вторые две цифры – неделя производства
- ❹ Последние цифры – порядковый номер изделия



**ВНИМАНИЕ!** Во избежание недоразумений убедительно просим вас внимательно изучить Руководство по эксплуатации изделия и условия гарантийных обязательств, проверить правильность заполнения гарантийного талона. Гарантийный талон действителен только при наличии правильно и четко указанных: модели, серийного номера изделия, даты покупки, четких печатей фирмы-продавца, подписи покупателя. Серийный номер и модель изделия должны соответствовать указанным в гарантийном талоне. При нарушении этих условий, а также в случае, когда данные, указанные в гарантийном талоне, изменены или стерты, талон признается недействительным.





«Горячая линия» OURSSON обеспечивает полную информационную поддержку деятельности компании в России, странах СНГ и Балтии. Профессиональные операторы быстро ответят на любой интересующий Вас вопрос. Вы можете обращаться в единый центр по вопросам сервисного сопровождения, для рекомендаций специалистов по настройке и подключению, для информирования о местах продаж, с вопросами о рекламных акциях и розыгрышах, проводимых компанией, а также с любыми другими вопросами о деятельности компании на территории России, стран СНГ и Балтии.

Есть вопросы? Звоните, мы поможем!

Телефон «горячей линии» OURSSON (бесплатные звонки со стационарных телефонов): 8 800 100 8 708

Время работы «горячей линии»:

понедельник-пятница с 9:00 до 20:00 (по московскому времени); суббота, воскресенье и дни государственных праздников – выходные.

Настоящая инструкция является объектом охраны в соответствии с международным и российским законодательством об авторском праве. Любое несанкционированное использование инструкции, включая копирование, тиражирование и распространение, но не ограничиваясь этим, влечет применение к виновному лицу гражданско-правовой ответственности, а также уголовной ответственности в соответствии со статьей 146 УК РФ и административной ответственности в соответствии со статьей 7.12 КоАП РФ (ст. 150.4 КоАП в старой редакции).

Контактная информация:

1. Изготовитель товара – OURSSON AG (OPCON AG), Утоквай 39, 8008 Цюрих, Швейцария.
2. Организация, уполномоченная на принятие и удовлетворение требований потребителей в отношении товара ненадлежащего качества, – ООО «Управляющая сервисная компания», 109202, Москва, шоссе Фрезер, д. 17А, стр. 1А.

OURSSON AG  
СДЕЛАНО В КНР



**A** Заполняется сервисным центром

ДАТА ПРИЕМА

ДАТА ВЫДАЧИ

НОМЕР ЗАКАЗ-НАРЯДА

ПРОЯВЛЕНИЕ ДЕФЕКТА

МАСТЕР

ИРИС КОД

печать  
сервисного  
центра

ОТРЫВНОЙ ТАЛОН «А»  
Заполняется сервисным центром

ДАТА ПРИЕМА

ДАТА ВЫДАЧИ

НОМЕР ЗАКАЗ-НАРЯДА

ПРОЯВЛЕНИЕ ДЕФЕКТА

МАСТЕР

ИРИС КОД



печать  
сервисного  
центра

**B** Заполняется сервисным центром

ДАТА ПРИЕМА

ДАТА ВЫДАЧИ

НОМЕР ЗАКАЗ-НАРЯДА

ПРОЯВЛЕНИЕ ДЕФЕКТА

МАСТЕР

ИРИС КОД

печать  
сервисного  
центра

ОТРЫВНОЙ ТАЛОН «Б»  
Заполняется сервисным центром

ДАТА ПРИЕМА

ДАТА ВЫДАЧИ

НОМЕР ЗАКАЗ-НАРЯДА

ПРОЯВЛЕНИЕ ДЕФЕКТА

МАСТЕР

ИРИС КОД



печать  
сервисного  
центра

**B** Заполняется сервисным центром

ДАТА ПРИЕМА

ДАТА ВЫДАЧИ

НОМЕР ЗАКАЗ-НАРЯДА

ПРОЯВЛЕНИЕ ДЕФЕКТА

МАСТЕР

ИРИС КОД

печать  
сервисного  
центра

ОТРЫВНОЙ ТАЛОН «В»  
Заполняется сервисным центром

ДАТА ПРИЕМА

ДАТА ВЫДАЧИ

НОМЕР ЗАКАЗ-НАРЯДА

ПРОЯВЛЕНИЕ ДЕФЕКТА

МАСТЕР

ИРИС КОД

печать  
сервисного  
центра

**oursson**<sup>®</sup>

# ГАРАНТИЙНЫЙ ТАЛОН

Заполняется фирмой-продавцом

## ГАРАНТИЯ

ИЗДЕЛИЕ \_\_\_\_\_

МОДЕЛЬ \_\_\_\_\_

СЕРИЙНЫЙ НОМЕР \_\_\_\_\_

ДАТА ПРОДАЖИ \_\_\_\_\_

ФИРМА-ПРОДАВЕЦ \_\_\_\_\_

АДРЕС ФИРМЫ-ПРОДАВЦА \_\_\_\_\_

ТЕЛЕФОН ФИРМЫ-ПРОДАВЦА \_\_\_\_\_

**oursson**<sup>®</sup>

С УСЛОВИЯМИ ГАРАНТИИ ОЗНАКОМЛЕН

ПОДПИСЬ ПОКУПАТЕЛЯ \_\_\_\_\_

печатать или штамп продавца

Пожалуйста, потребуйте от продавца полностью заполнить гарантийный талон, включая отрывные корешки внутри.

**ВНИМАНИЕ!**

**oursson**<sup>®</sup>

ОТРЫВНОЙ ТАЛОН «А»  
Заполняется фирмой-продавцом

ИЗДЕЛИЕ \_\_\_\_\_

МОДЕЛЬ \_\_\_\_\_

СЕРИЙНЫЙ НОМЕР \_\_\_\_\_

ДАТА ПРОДАЖИ \_\_\_\_\_

ФИРМА-ПРОДАВЕЦ \_\_\_\_\_

печатать или штамп  
продавца

**oursson**<sup>®</sup>

**oursson**<sup>®</sup>

ОТРЫВНОЙ ТАЛОН «Б»  
Заполняется фирмой-продавцом

ИЗДЕЛИЕ \_\_\_\_\_

МОДЕЛЬ \_\_\_\_\_

СЕРИЙНЫЙ НОМЕР \_\_\_\_\_

ДАТА ПРОДАЖИ \_\_\_\_\_

ФИРМА-ПРОДАВЕЦ \_\_\_\_\_

печатать или штамп  
продавца

**oursson**<sup>®</sup>

**oursson**<sup>®</sup>

ОТРЫВНОЙ ТАЛОН «В»  
Заполняется фирмой-продавцом

ИЗДЕЛИЕ \_\_\_\_\_

МОДЕЛЬ \_\_\_\_\_

СЕРИЙНЫЙ НОМЕР \_\_\_\_\_

ДАТА ПРОДАЖИ \_\_\_\_\_

ФИРМА-ПРОДАВЕЦ \_\_\_\_\_

печатать или штамп  
продавца

**oursson**<sup>®</sup>



«Горячая линия» OURSSON  
(бесплатные звонки со стационарных  
телефонов): 8 800 100 8 708

[www.oursson.com](http://www.oursson.com)

