

OLYMPUS

LINEAR PCM RECORDER
LS-11

Диктофон линейной PCM

ИНСТРУКЦИЯ

RU

Благодарим Вас за покупку ЦИФРОВОГО ДИКТОФОНА OLYMPUS. Внимательно прочтите эту инструкцию, содержащую информацию о правильном и безопасном использовании диктофона. Храните инструкцию в доступном месте, чтобы в будущем Вы могли легко ее найти. Для обеспечения хорошей записи рекомендуем проверить функцию записи и звук перед использованием.

Введение

- Содержание данного документа может изменяться в будущем без предварительного уведомления. За последней информацией о наименованиях и номерах моделей изделий обращайтесь в наш Центр технической помощи и обслуживания.
- При разработке настоящего документа самое пристальное внимание уделялось полноте и точности приводимой информации. В том маловероятном случае, если Вы встретите сомнительное описание, ошибку или пропуск, пожалуйста, обратитесь в наш Центр технической помощи и обслуживания.
- Olympus не несет ответственность за пассивный ущерб и любой другой ущерб причиненный потерей данных из-за дефекта продукта, возникшего вследствие ремонта, выполненного третьим лицом, вместо оригинального или авторизованного сервиса Olympus.

Торговые марки и зарегистрированные торговые марки

- IBM и PC/AT являются торговыми марками или зарегистрированными торговыми марками International Business Machines Corporation.
- Microsoft, Windows и Windows Media являются зарегистрированными торговыми марками Microsoft Corporation.
- Macintosh и iTunes торговыми марками компании Apple Inc.
- Логотип SD является торговыми марками.
- Логотип SDHC является торговыми марками.
- Аудио технология кодирования MPEG Layer-3 по лицензии Fraunhofer IIS и Thomson.
- EUPHONY MOBILE™ является торговыми марками DiMAGIC Corporation.
- DVM™ является торговыми марками DiMAGIC Corporation.

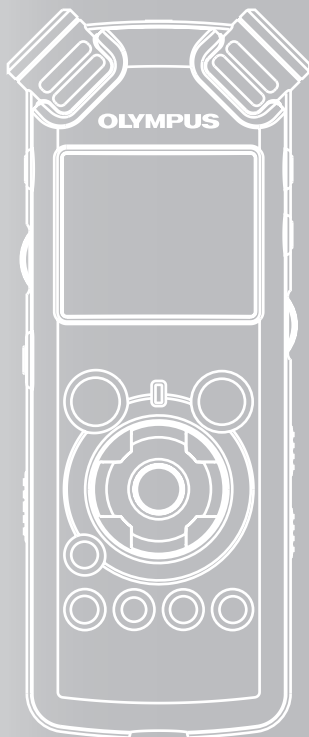
Остальные продукты и марки, упомянутые здесь, могут быть торговыми марками или зарегистрированными торговыми марками соответствующих владельцев.



EUPHONY
MOBILE



Индекс



Содержание

стр.4

Для безопасного и правильного использования стр.6

Начало работы

стр.8

1

0 записи

стр.22

2

0 воспроизведении

стр.32

3

Настройка меню

стр.41

4

**Управление файлами на Вашем
персональном компьютере**

стр.61

5

Прочая информация

стр.77

6

Содержание

Введение

Содержание.....	4
Для безопасного и правильного использования.....	6

1 Начало работы

Основные функции.....	8
Названия составных частей.....	9
Дисплей (ЖК-экран).....	10
Установка батареек.....	11
В этом случае снизьте громкость диктофона.....	12
Источник питания.....	13
Переключатель [HOLD].....	13
Установка времени и даты [Дата и время].....	15
Изменение установок времени и даты.....	16
Вставка и извлечение карты памяти.....	17
Вставьте карту памяти.....	17
Извлечение карты памяти.....	18
Информация о папках диктофона.....	19
О папках для голосовых записей.....	19
О папке для воспроизведения музыки.....	20
Как выбрать папку и файл.....	21

2 О записи

Перед началом записи.....	22
Поверните микрофон в сторону источника звука.....	22
Запись.....	23
Прослушивание во время записи аудио.....	27
Установка фильтра низких частот.....	27
Чувствительность микрофона.....	27
Настройка уровня синхронизации по голосу при записи.....	28
Запись с внешнего микрофона или другого устройство.....	30

3 О воспроизведении

Воспроизведение.....	32
Прослушивание через наушники.....	35
Создание индексной пометки или временной пометки.....	35
Как начать повторное воспроизведение отрезка.....	36
Удаление.....	38
Удаление отдельных файлов.....	38
Удаление всех файлов в папке.....	38
Частичное удаление файла.....	39

4 Настройка меню

Метод настройки меню.....	41
Форматирование диктофона [Формат].....	51
Изменение порядка файлов [Замена].....	54
Перемещение файлов [Перем.].....	56
Разделение файлов на фрагменты [Разделение].....	59

5 Управление файлами на Вашем персональном компьютере

Операционная среда.....	61
Подсоединение к компьютеру.....	62
Подсоединение к компьютеру.....	62
Отсоединение от компьютера.....	63
Перенсите аудио файлы в компьютер.....	64
Использование программы Windows Media Player.....	65
Названия окон.....	65
Копирование музыки с компакт-диска.....	66
Перенос музыкального файла на диктофон.....	67
Копирование голосовых файлов на компакт-диск.....	70
Использование программы iTunes.....	72
Названия окон.....	72
Копирование музыки с компакт-диска.....	73
Перенос музыкального файла на диктофон.....	74

Копирование голосовых файлов на компакт-диск.....	75
Использование в качестве внешней памяти компьютера.....	76

6 Прочая информация

Список оповещающих сообщений	77
Устранение возможных неполадок.....	78
Техническая помощь и обслуживание	80
Аксессуары (опционные)	81
Спецификации.....	82

Для безопасного и правильного использования

Перед использованием нового диктофона внимательно прочтите эту инструкцию и удостоверьтесь, что Вы знаете, как безопасно и правильно пользоваться диктофоном. Чтобы в будущем обращаться к инструкции за информацией, держите ее в доступном месте.

• Знаками внимания отмечена важная информация о безопасном пользовании. Во избежание травм и порчи имущества важно всегда соблюдать указания по пользованию диктофоном и безопасности.

Общие указания

- Не оставляйте диктофон в нагретой влажной среде, например, в автомобиле под прямыми солнечными лучами или на пляже летом.
- Не храните диктофон в местах с повышенной пыленностью или влажностью.
- Не применяйте органические и химические растворители, такие как спирт и средства полировки, для чистки данного устройства.
- Не кладите диктофон на электроприборы, такие как холодильник и телевизор, или вблизи их.
- Не производите запись и воспроизведение вблизи мобильных телефонов и других беспроводных устройств, так как они могут создавать помехи и шум. Если Вы слышите шум, переместитесь в другое место или передвиньте диктофон дальше от указанных устройств.

- Берегите диктофон от попадания песка или грязи. Это может привести к невосстановимым повреждениям.
- Не допускайте сильных вибраций и ударов.
- Не разбирайте, не чините и не вносите модификаций в диктофон самостоятельно.
- Не пользуйтесь диктофоном, когда управляете транспортным средством (таким как велосипед, мотоцикл).
- Держите диктофон в месте, недоступном для детей.
- При установке диктофона на штативе вращайте винты сбоку штатива, не поворачивая сам диктофон.

<Предупреждение относительно возможной утраты данных>

Запись, хранящаяся в памяти, может быть повреждена или уничтожена в результате ошибки управления, сбой в работе или во время работы по ремонту аппарата.

Рекомендуется создавать базу данных поддержки и сохранять важные записи на других носителях, таких как жесткий диск компьютера.

Olympus не несет ответственность за пассивный ущерб и любой другой ущерб причиненный потерей данных из-за дефекта продукта, возникшего вследствие ремонта, выполненного третьим лицом, вместо оригинального или авторизованного сервиса Olympus.

Батарейки

Внимание

- **Никогда не подвергайте батарейки воздействию огня, нагреванию или короткому замыканию, не разбирайте их.**
- **Не пытайтесь перезарядить щелочные, литиевые и другие не перезаряжающиеся батарейки.**
- **Не используйте батарейки с трещинами или повреждениями на внешней оболочке.**
- **Держите батарейки в месте, недоступном для детей.**
- **Если Вы заметите что-либо необычное при использовании диктофона, например, необычный шум, выделение тепла, дым или запах горелого:**
 - ① немедленно выньте батарейки – будьте осторожны, чтобы не обжечься;
 - ② позвоните дилеру или местному представителю Olympus для сервисного обслуживания.

Адаптер переменного тока

Внимание

- **Не пытайтесь каким-либо образом разбирать, чинить или вносить изменения в адаптер.**
- **Не допускайте попадания посторонних предметов, в том числе воды, металла или воспламеняющихся веществ вовнутрь адаптера.**
- **Не допускайте намокания адаптера и не касайтесь его мокрыми руками.**
- **Не используйте адаптер вблизи воспламеняющегося газа (в том числе бензина, керосина и растворителя).**

В случае

- **... оголения внутренних частей адаптера в результате падения или другого повреждения:**
- **... падения адаптера в воду или попадания вовнутрь воды, металла, воспламеняющихся веществ и других посторонних предметов:**
- **... появления чего-либо необычного при использовании адаптера, например, необычного шума, выделения тепла, дыма или запаха горелого:**
 - ① не прикасайтесь к оголенным частям;
 - ② немедленно отсоедините адаптер от сети;
 - ③ позвоните дилеру или местному представителю Olympus для сервисного обслуживания. Продолжение использования адаптера в указанных условиях может привести к поражению током и травмам.

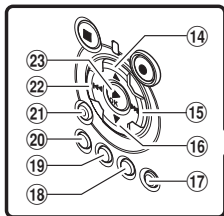
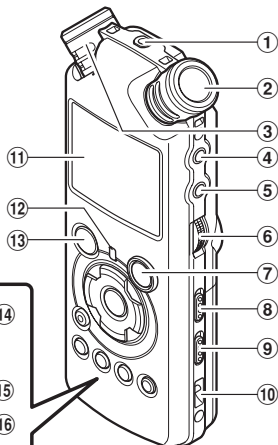
Основные функции

1

Начало работы

- **Используется высокочувствительный малозумный стереомикрофон, способный точно воспринимать оригинальный звук.** В корпусе встроенного стереомикрофона применяются компоненты из механически обработанного металла, что дает возможность применить дизайн с характерными особенностями, а также создать устойчивую к вибрациям конструкцию. Кроме того, повернув сам микрофон на 90° наружу вы можете записывать звук, создающий ощущение естественного и расширенного стереопространства.
- **Оснащен контуром усилителя, обеспечивающим высокое качество звука.** Используется малозумный контур усилителя, который позволяет получать записи со звуком высокого качества с низким уровнем шума.
- **Поддерживает формат линейной импульсно-кодовой модуляции (линейной PCM), в котором можно записывать звук с качеством, эквивалентным или превосходящим качество записи на компакт-диске.** Способен реалистично записывать звук от множества разных источников. Возможна запись с высоким разрешением, с высокой частотой дискретизации и количеством битов, которая эквивалентна или превосходит по качеству таковую на музыкальном компакт-диске (частота дискретизации 44,1 кГц, 16 бит) (☞ стр.41, стр.43).
- **Поддерживает множество форматов записи. Может работать с форматами MP3 (MPEG-1/ MPEG-2 Audio Layer 3) и Windows Media Audio (WMA).** Благодаря поддержке форматов MP3 и WMA, данное устройство может сохранять файлы с высокой степенью сжатия, позволяя, таким образом, значительно увеличить время записи (☞ стр.41, стр.43). Кроме того, при подключении к внешнему устройству диктофон может кодировать поступающие аналоговые сигналы без компьютера (☞ стр.30).
- **Поддерживает носители данных высокой емкости. В дополнение к встроенной флэш-памяти в 8 ГБ может записывать на карту SD (имеется в продаже) (☞ стр.17).** Сведения о картах памяти SD, которые были протестированы с этим диктофоном, приведены на web-сайте компании Olympus (☞ стр.80).
- **Предусмотрены разнообразные функции аудиозаписи.** В этом диктофоне возможна индивидуальная настройка различных функций записи, например, регулировка уровня записи и чувствительности микрофона в соответствии с условиями записи и личными предпочтениями (☞ стр.41, стр.44).
- **Благодаря включению новых опций и оборудованию, возможно обновление системы. Это делает процесс записи ещё более приятным (☞ стр.81).**
- **В дополнение к файлам, записанным самим устройством, может воспроизводить файлы в форматах WAV, WMA и MP3, отправленные с компьютера. В любой момент можно с удовольствием послушать музыку.** Вмещает около 2000 музыкальных файлов (WMA 128 кбит/с по 4 минуты на композицию) (☞ стр.32, стр. 33, стр. 65, стр. 72).
- **Поддержка USB 2.0. Высокая скорость передачи данных позволяет использовать устройство в качестве внешнего накопителя данных для вашего компьютера.** Посредством подсоединения к компьютеру с помощью USB изображения, текстовые данные и т.п. могут быть сохранены и использованы для переноса данных (☞ стр.64, стр.76).
- **Возможно перемещение и копирование файлов между внутренней памятью и картой памяти SD, а также между папками, находящимися в носителях памяти (☞ стр.56).**
- **Возможна разбивка файлов на фрагменты (☞ стр. 59) и удаление фрагментов файлов (☞ стр. 39), записанных в формате PCM данного диктофона.**

Названия составных частей



① Гнездо REMOTE

Подключите приемник для использования эксклюзивного комплекта дистанционного управления RS30W (опционные). Это позволит управлять функциями записи и остановки основного устройства с пульта дистанционного управления.

② Встроенный стереомикрофон (R)

③ Встроенный стереомикрофон (L)

④ Гнездо LINE IN

⑤ Гнездо MIC

⑥ Диск REC LEVEL

⑦ Кнопка REC ●

Индикаторный сигнал записи (LED)

⑧ Переключатель MIC SENSE HIGH/LOW

⑨ Переключатель LOW CUT ON/OFF

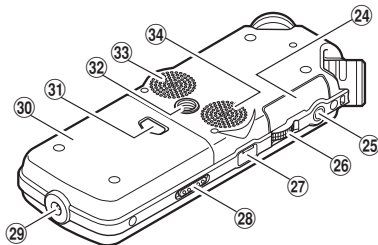
⑩ Прорезь для ремешка

⑪ Дисплей (ЖК-экран)

⑫ Индикаторный сигнал PEAK (LED)

⑬ Кнопка STOP ■

⑭ Кнопка ▲



⑮ Кнопка ►►

⑯ Кнопка ▼

⑰ Кнопка LIST

⑱ Кнопка MENU

⑲ Кнопка A-B REPEAT

⑳ Кнопка Fn

㉑ Кнопка ERASE

㉒ Кнопка ◀◀

㉓ Кнопка ►/OK

㉔ Крышка отсека карты

㉕ Гнездо EAR

㉖ Диск VOLUME

㉗ Порт USB

㉘ Переключатель POWER/HOLD

㉙ Гнездо для питания

㉚ Крышка отделения батареек

㉛ Кнопка высвобождения фиксатора крышки

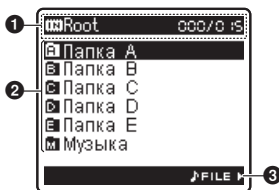
㉜ Гнездо для штатива

㉝ Встроенный стереодинамик (R)

㉞ Встроенный стереодинамик (L)

Дисплей (ЖК-экран)

Отображение списка папок



1 Указатель корневой папки

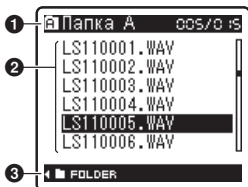
Индикатор Папка

Индикатор носителя для записи или Индикатор Папка/ Имя корневой папки/Номер текущего файла/ Общее количество записанных файлов в папке

2 Название Папка

3 Поле подсказки

Отображение списка файлов



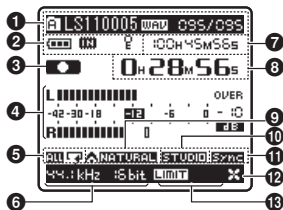
1 Индикатор Папка/ файла

Номер текущего файла/ Общее количество записанных файлов в папке

2 Название файла

3 Поле подсказки

Отображение файла



1 Индикатор Папка/ файла

Название Папка/ Название файла/ Формат файла/ Номер текущего файла/ Общее количество записанных файлов в папке

2 Индикатор батареек

Индикатор носителя для записи

[FM] Встроенная флэш-память

[SD] Карта памяти SD

Индикатор защиты от удаления

3 Индикатор состояния запись / воспроизведение

4 Индикатор уровня

5 Индикатор режима воспроизведения

6 Индикатор режима записи

7 В режиме записи:

Доступное время записи

В режиме воспроизведения или остановки:

Продолжительность файла

8 В режиме записи:

Истекшее время записи

В режиме воспроизведения

Истекшее время воспроизведения

9 Индикатор [EUPHONY]

10 Индикатор [Реверб]

11 Индикатор [V-Sync зан.]

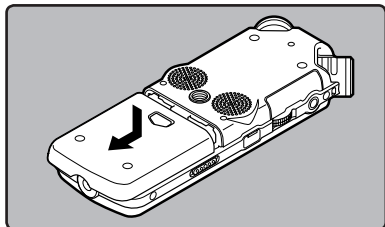
12 Индикатор [LowCutFilter]

18 Индикатор [Ограничитель]

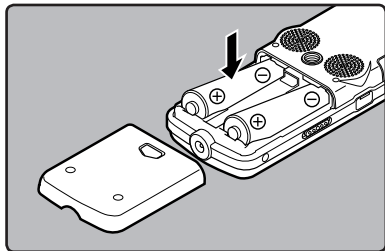
Индикатор [Зум мик.]

Установка батареек

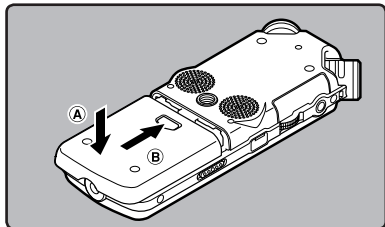
- 1 Нажмите на кнопку освобождения фиксатора крышки батарейного отсека и затем откройте крышку батарейного отсека, сдвигая ее и слегка нажимая на нее.



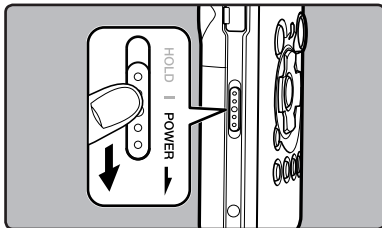
- 2 Вставьте две батарейки AA, соблюдая правильную полярность ⊕ и ⊖.



- 3 Полностью закройте крышку отделения батареек нажатием в направлении (А), сдвигая затем в направлении (В).



- 4 Передвиньте переключатель POWER/HOLD в направлении, указанном стрелкой, и включите питание.



- Если индикатор “час” на экране дисплея мигает, см. “Установка времени и даты [Дата и время]” (стр.15).

Замена батареек

Индикатор батареек на дисплее изменится, когда заряд батареек станет низким.



- Когда на дисплее появится знак [] замените батарейки как можно скорее. Если заряд батареек слишком низок, на экране отобразится сообщение [] и [Низкий заряд батареек], и диктофон отключится.

Никель-металлогидридный аккумулятор

Для диктофона могут также использоваться опционные никель-металлогидридные аккумуляторы В-01 4PE (опционные) производства Olympus. Пользуйтесь ими в сочетании с зарядным устройством для никель-металлогидридных аккумуляторов производства Olympus В-90SU (опционные) (для США и Канады) или ВU-90SE (опционные) (для Европы) (стр.81).

Примечания

- В этом диктофоне нельзя использовать солевые батарейки.
- В этом диктофоне не предусмотрена функция зарядки аккумуляторов.
- При замене батареек рекомендуется устанавливать щелочные батарейки типа AA или Ni-MH аккумуляторы.
- Перед заменой батареек обязательно остановите диктофон (☞ стр.13). Извлечение батареек во время использования диктофона может вызвать неисправности, например, повреждение файла и т.д. Если при записи файла закончится заряд батареек, вы потеряете записываемый файл, так как невозможно будет закрыть заголовок записываемого файла. Поэтому важно заменить батарейки, когда появится первый индикатор понижения заряда батареек.
- Если для замены батареек потребовалось более 15 мин или если вы вынимали и вставляли батарейку несколько раз за короткий промежуток времени, то возможно, придется снова устанавливать время после того, как вы вставите новую батарею (☞ стр.15).
- Выньте батарейки, если Вы не собираетесь использовать диктофон длительное время.
- При воспроизведении голосовых/ музыкальных файлов диктофон может при превышении некоторого уровня громкости отключиться из-за снижения выходного напряжения аккумулятора, даже если индикатор заряда батареи показывает [■■■■]. В этом случае снизьте громкость диктофона.

Использование адаптера переменного тока

Вставьте вилку опционального адаптера для сети переменного тока (опционные) в розетку бытовой электросети и подсоедините адаптер к гнезду источника питания диктофона (5 В постоянного тока). Перед подсоединением всегда выключайте питание диктофона. Если адаптер для сети переменного тока был подсоединен во время выполнения записи с питанием от батареек, то записанные голосовые данные могут оказаться недоступными для воспроизведения.

- Сведения об адаптерах сети переменного тока, которые можно использовать с этим диктофоном, приведены на web-сайте компании Olympus.

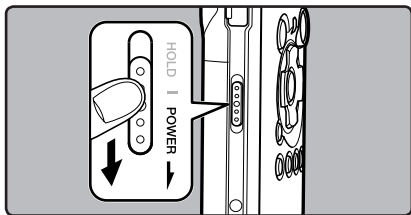


⚠ Внимание

- **Перед подсоединением или отсоединением диктофона всегда останавливайте запись.**
- **Если адаптер не используется, отсоедините его от сети.**
- **Если адаптер не используется, отсоедините его от сети.**
- **Не подключайте адаптер при подсоединении диктофона к USB-порту.**

Источник питания

Когда Вы не пользуетесь диктофоном, отключайте питание, чтобы сократить расход заряда батареек. Даже при отключении питания имеющиеся данные, включая настройки режимов, установки часов будут сохранены.



Включение питания:

Когда питание диктофона выключено, передвиньте переключатель **POWER/HOLD** в направлении, указанном стрелкой.

- Включится дисплей, после чего будет включено питание.
- Функция возобновления вернет диктофон к позиции в памяти, на которой диктофон был остановлен перед выключением питания.
- Когда из диктофона вынуты батарейки, информация о положении для функции возобновления после паузы будет стерта.

Выключение питания:

Передвиньте переключатель **POWER/HOLD** в направлении, указанном стрелкой, и удерживайте его в этой позиции в течение 1 секунды или дольше.

- Индикация на дисплее исчезнет, и питание отключится.
- Функция возобновления запоминает позицию остановки на момент отключения питания.

Режим энергосбережения (Авто выкл.)

Если диктофон остановлен/не используется в течение 10 минут (исходная установка), в то время как питание включено, питание будет выключено (см. стр.41, стр.47).

- Если перед отключением батареек будет нажата любая кнопка, счетчик истекшего времени начнет отсчет сначала, пока задействована эта функция.

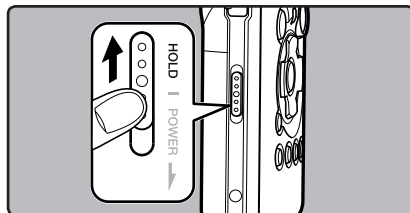
Переключатель [HOLD]

Если вы переведете диктофон в режим HOLD, текущее состояние будет зафиксировано и все кнопки будут отключены. Данная функция удобна при переноске диктофона в сумке или в кармане одежды.

Переключение диктофона в режим HOLD

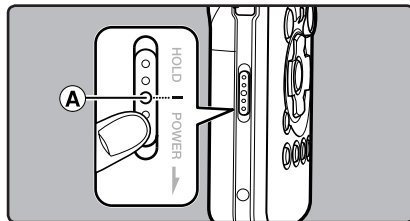
Передвиньте переключатель **POWER/HOLD** в положение **[HOLD]**.

- На экране дисплея отобразится **[ЗАБЛОКИР]** и диктофон переключится режим HOLD.



Выход из режима HOLD

Передвиньте переключатель **POWER/HOLD** в положение **(A)**.



1

Начало работы

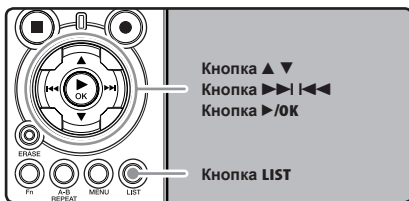
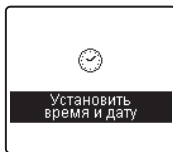
Примечания

- При нажатии какой-либо кнопки в режиме HOLD, индикатор часов будет мигать в течение 2 секунд, однако диктофон не будет выполнять никаких действий.
- Если переключатель HOLD задействуется во время воспроизведения (записи), функционирование органов управления прекращается при неизменном состоянии воспроизведения (записи) (Когда закончится воспроизведение или запись займет всю свободную память, диктофон остановится).
- Диктофоном можно эффективно управлять с помощью переключателя и диска, а также подключив к нему специально предназначенный комплект дистанционного управления RS30W (опционные) даже в режиме HOLD.

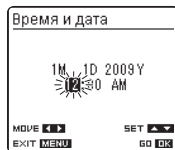
Установка времени и даты (Дата и время)

Если Вы устанавливаете время и дату заранее, информация о времени создания файла автоматически записывается для каждого файла. Предварительная установка времени и даты облегчает задачу управления файлами.

Когда вы впервые используете диктофон после покупки, или когда вы вставляете батарею после длительного периода, когда вы им не пользовались, на дисплее отображается надпись [Установить время и дату]. Когда мигает "час", выполните установку, начиная с шага 1.



1 Нажмите кнопку ►► или ◀◀ чтобы выбрать позицию для установки.



Выбирайте позицию "час", "минута", "год", "месяц" или "день" мигающей точкой

2 Для установки нажмите кнопку ▲ или ▼.

- Чтобы выбрать следующую позицию, выполняйте те же шаги, нажимая кнопку ►► или ◀◀, для установки нажмите кнопку ▲ или ▼.
- Вы можете выбрать 12- или 24-часовую систему нажатием кнопки LIST во время установки часов и минут.

Пример: 10:38 P.M

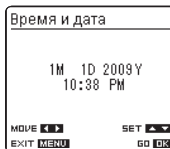
10:38 PM ←→ 22:38
()

- Вы можете выбрать порядок "год", "месяц", "день", нажав на кнопку LIST в ходе установки этих параметров.

Пример: Январь 1, 2009

1m 1d 2009y ()
↓
1d 1m 2009y
↓
2009y 1m 1d

3 Нажмите кнопку ►/OK для подтверждения установки.



- Часы начнут показывать установленные даты и времени. Нажмите кнопку ►/OK согласно сигналу времени.

1

Начало работы

Примечание

- Если нажать кнопку ►/OK в процессе установки, время будет установлено соответственно значениям, введенным на тот момент.

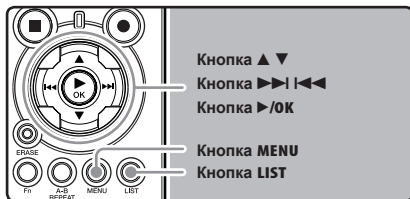
1

Начало работы

Изменение установки времени и даты

Нажмите и удерживайте кнопку **STOP** ■ пока диктофон находится в режиме остановки для отображения времени и даты, остатка памяти и формата файла.

Если настройки для времени и даты неправильны, выполните настройку в соответствии с процедурой, описанной ниже.



1 Когда диктофон находится в режиме остановки, нажмите кнопку **MENU**.

- На дисплее появится меню (см. стр.41).

2 Нажмите кнопку **▲** или **▼**, чтобы перейти к закладке **[Прочее]**.

- Изменить отображаемое меню можно, передвигая курсор по закладкам настроек.

3 Нажмите клавишу ►/OK или ►►► I, чтобы переместить курсор на пункт меню, для которого вы хотите выбрать настройки.



На дисплее отображается **[Прочее]**

4 Нажатием кнопки **▲** или **▼** выберите позицию **[Дата и время]**.



На дисплее отображается **[Время и дата]**

5 Нажатием кнопки ►/OK или ►►► I.

- На дисплее мигает "год", указывая на то, что начат процесс установки времени и даты.

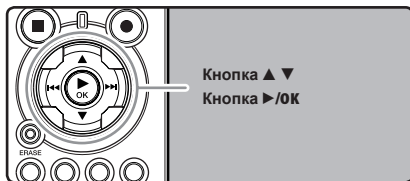
Следующие шаги аналогичны шагам с 1 по 3 в разделе "Установка времени и даты [Дата и время]" (см. стр.15).

6 Закройте меню нажмите кнопку **MENU**.

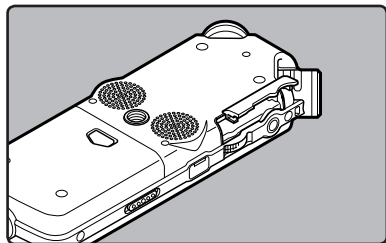
Вставка и извлечение карты памяти

Этот диктофон может использовать имеющиеся в продаже карты SD, а также встроенную флэш-память.

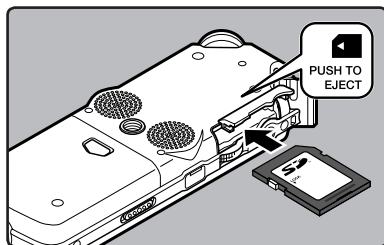
Вставьте карту памяти



- 1 Когда диктофон находится в режиме остановки, откройте крышку отсека карты.

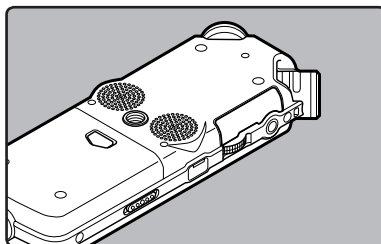


- 2 Правильно сориентируйте карту и вставьте ее в гнездо для карты, как показано на схеме.

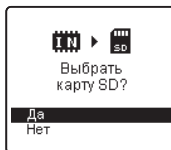


- Вставляйте карту ровно.
- Когда карта вставлена полностью, она останавливается и фиксируется со щелчком.
- Вставка карты с неправильной ориентацией или под углом может привести к повреждению зоны контактов или к застреванию карты.
- Если карта вставлена не полностью, на нее не могут быть записаны данные.

- 3 Плотно закройте крышку отсека карты.

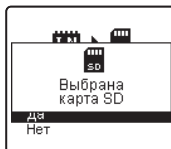


- 4 Когда вы осуществляете запись на карту, нажмите кнопку ▲ или ▼ и выберите [Да].



При установке карты памяти на дисплее отобразится подтверждение смены носителя

- 5 Нажмите кнопку ►/OK для подтверждения установки.



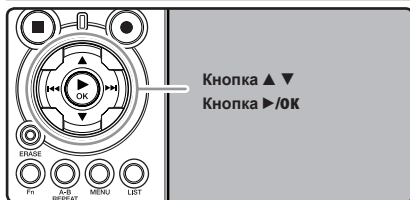
1

Начало работы

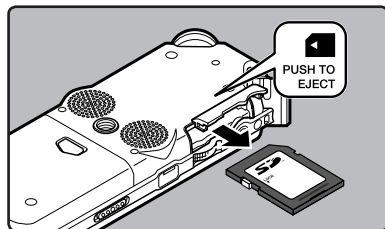
Примечания

- Можно переключить устройство, чтобы оно в качестве носителя записи использовало встроенную флэш-память (см. стр.41, стр.46).
- В некоторых случаях карты памяти, отформатированные (инициализированные) на другом устройстве, например, на компьютере, не распознаются. Переиспользованием обязательно форматлируйте их на этом диктофоне (см. стр.51).
- При попытке выполнения таких операций как перезапись содержимого карты SD в случае, когда эта карта защищена от записи, появится сообщение [Карта заблокир.]. Операция воспроизведения может быть выполнена, но для перезаписи содержимого на карту сначала необходимо отключить защиту от записи.
- Карты памяти, не отвечающие стандарту SD, например, мультимедийные карты использовать нельзя.

Извлечение карты памяти



- 1 Когда диктофон находится в режиме остановки, откройте крышку отсека карты.
- 2 Надавите на карту, чтобы разблокировать ее и позвольте ей частично выдвинуться.



- Теперь карта заметно выступает из гнезда и ее можно легко извлечь.



Когда для [карту SD] выбрана опция [Выбор памяти] появится сообщение [Выбрана внутренняя память]

3 Плотно закройте крышку отсека карты.

Примечание

- Если резко отпустить палец, после того как вы надавили на карту, она может внезапно вылететь из гнезда.

0 картах SD

Когда на карте памяти SD включена защита от записи, на дисплее отображается [Карта заблокир.]. Прежде чем вставлять карту, отключите защиту от записи. Сведения о картах памяти SD, которые были протестированы с этим диктофоном, приведены на web-сайте компании Olympus (см. стр.80).

Если переключатель защиты от записи находится в положении [Блок], запись и другие функции не поддерживаются



Примечания

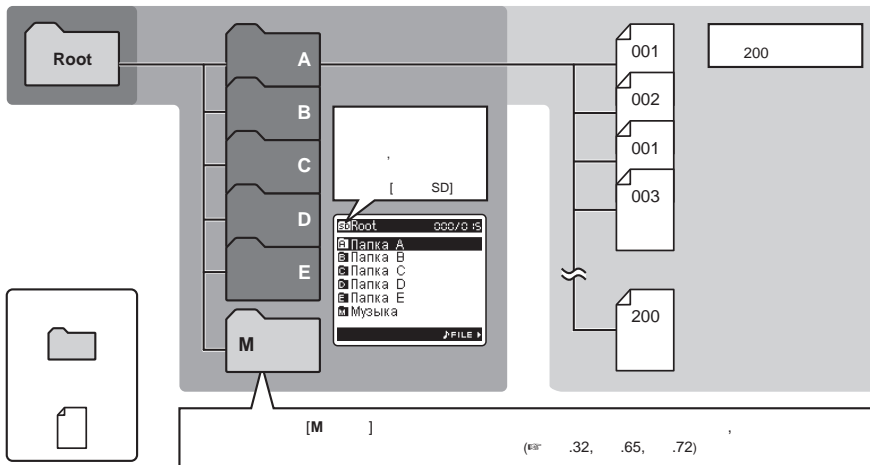
- Диктофон может не распознавать некоторые карты SD. В этом случае извлеките карту и затем вставьте ее снова, чтобы проверить, распознает ли диктофон эту карту.
- Скорость обработки данных на карте SD снижается, когда вы повторяете запись и удаление. В этом случае отформатируйте карту SD (см. стр.51).

Информация о папках диктофона

В качестве носителя для записи может использоваться Встроенная флэш-память или карта SD. Независимо от типа носителя для записи, голосовые и музыкальные файлы сортируются по папкам для голосовых записей и для воспроизведения музыки, которые организуются и хранятся с использованием разветвленной структуры.

О папках для голосовых записей

[Папка A] - [Папка E] это папки для голосовых записей. Прежде чем записывать с помощью диктофона, выберите любую из этих пяти папок и затем приступайте к записи.



1

Начало работы

Для файлов, записанных данным диктофоном, файловые имена генерируются автоматически.

LS11 0001 .WAV

①

②

③

① **ID-код пользователя::**

Имя присвоенное цифровым диктофоном.

② **Номер файла:**

Номера файлов присваиваются последовательно, независимо от изменений на носителе записи.

③ **Расширение:**

Далее приведены расширения имен файлов для разных форматов записи, которые используются при записи на данном устройстве.

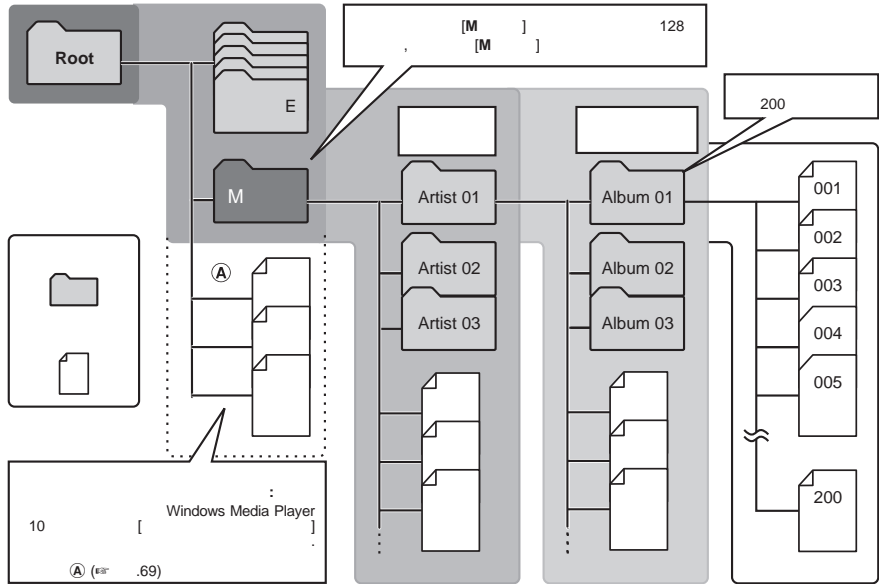
- Формат Линейная PCM .WAV
- Формат MP3 .MP3
- Формат WMA .WMA

0 папке для воспроизведения музыки

При передаче на данное устройство музыкальных файлов из программы Windows Media Player автоматически создается папка внутри папки для воспроизведения музыки, которая имеет многоуровневую структуру, как показано на схеме ниже. Расположенные внутри одной папки музыкальные файлы можно располагать в порядке предпочтения и воспроизводить (см. стр.54).

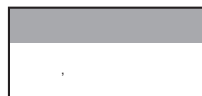
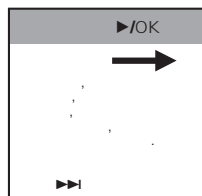
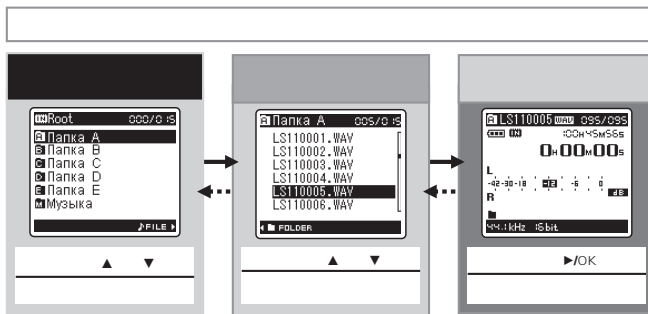
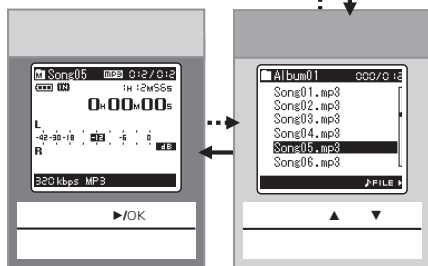
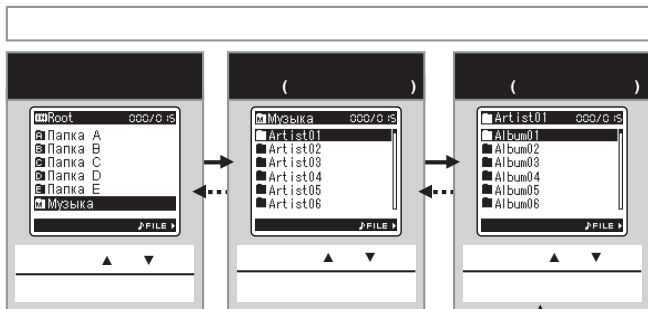
1

Начало работы



Как выбрать папку и файл

Производите изменения в папках, когда устройство остановлено. Сведения о многоуровневой структуре папок приведены в разделе “Информация о папках диктофона” (стр.19, стр.20).



1

Начало работы

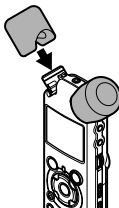
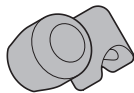
О записи

Перед началом записи

Подготовка

Прикрепите ветровой экран:

Прикрепите ветровой экран перед началом записи. Воздействие шума может быть заметно даже при установленном ветровом экране (прилагается) в зависимости от интенсивности порывов ветра.



Выберите носитель для записи:

Можно использовать встроенную флэш-память, а также карту памяти SD (☞ стр.17, 41, 46).

Выберите формат записи:

Можно выполнять запись в формат линейной PCM, а формат WAV, MP3 и WMA (☞ стр.41, 43).

2

О записи

Поверните микрофон в сторону источника звука

Поверните встроенный стереомикрофон в направлении, где расположен записываемый источник звука. Правильным положением для стереозаписи является размещение встроенного микрофона над экраном дисплея. Если во время записи он находится ниже экрана дисплея, правильная стереозапись невозможна, поскольку положение источника звука будет записываться в обратnofазовом режиме.

Оригинальный
источник
звука

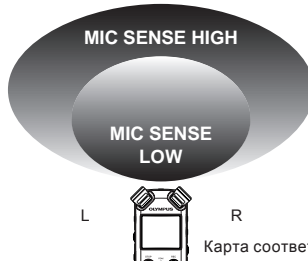


При записи с использованием встроенного микрофона:

Поверните встроенный микрофон в направлении для записи.

О встроенном стереомикрофоне:

Направление воспринимаемого микрофоном звука можно изменить с помощью переключателя MIC SENSE HIGH/LOW (☞ стр.27).

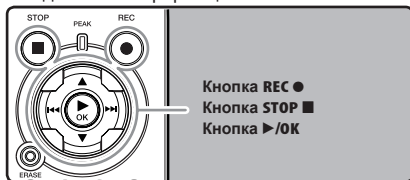


При монтаже:

Точная настройка угла микрофона и зоны восприятия может быть выполнена, когда устройство установлено на имеющемся в продаже штативе, который используется для фотокамер

Запись

Вперед началом записи выберите папку из папок для звуковых записей с [A] по [E]. Эти папки могут использоваться для разделения записей по их характеру; например, Папка [A] может быть использована для хранения частной информации, в то время как папка [E] может быть использована для помещения в нее деловой информации.



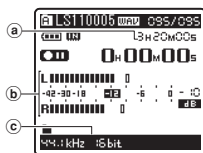
1 Выберите папку для записи (стр. 19 до 21).

Как менять папки:

- 1 Нажав на кнопку LIST на отображение файла в режиме остановки, можно вернуться на предыдущий более высокий уровень. Нажав на кнопку LIST несколько раз, вы перейдете на отображения списка папок.
 - 2 Нажав на кнопку ▲ или ▼, когда отображения списка папок, вы выберете папки для голосовых записей.
- Вновь записываемые аудиоданные сохраняются в качестве последнего файла в выбранной папке.

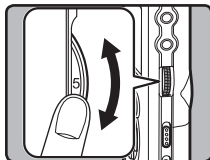
2 Нажмите кнопку REC ● и подготовьтесь к записи.

- Поверните встроенный микрофон в направлении для записи.
- a Доступное время записи
 - b Индикатор уровня (изменяется соответствии с уровнем записи и установками функции записи)
 - c Режимы записи



- Индикаторный сигнал записи мигает и на дисплее отображается [00].
- Уровень синхронизации по голосу можно устанавливать, если режим записи с синхронизацией по голосу включен.
- [Режим записи] нельзя изменить в режиме ожидания записи или в процессе записи. Выберите настройки, когда диктофон находится в состоянии паузы (стр. 41, 43).
- Можно выбрать различные функции записи в соответствии с условиями записи (стр. 41, 43, 44).
- Показания уровня записи на индикаторе уровня будут изменяться в соответствии с выбором различных установок, имеющих отношение к записи. Проверьте уровень записи на измерителе уровня после выбора этих установок.

3 Используйте диск REC LEVEL для регулировки уровня записи.



Его можно задать в диапазоне от [0] до [10]. Чем больше число на диске, тем выше уровень записи, а также положение индикатора уровня

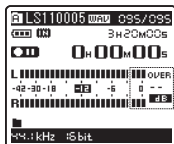
- Этот диктофон способен записывать чистый звук с равномерной громкостью даже в таких условиях, когда громкость источника звука значительно меняется. Однако при ручной настройке уровня записи можно добиться даже более высокого качества записываемого звука.
- Если записываемый звук слишком громкий, возможно появление шума даже при установке [Уровень зап.] в [Авто] или [Ограничитель вкл.]. Также в некоторых случаях индикатор [PEAK], который сообщает о громком записываемом звуке, может не отобразить превышение уровня. Для обеспечения успешной записи рекомендуется проверить запись и уровень звука перед использованием.
- Когда для [Уровень зап.] выбрана установка [Авто], уровень записи будет регулироваться автоматически. При использовании функции регулировки уровня записи и функции ограничителя задайте для [Уровень зап.] установку [Вручную] (стр. 41, 43).

2

О записи

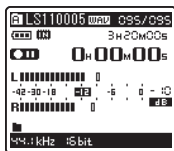
Как получить при записи такой звук, как вам хочется:

- Если звук громкий, отметка индикатора уровня достигает правого конца шкалы и загорается индикаторный сигнал **[PEAK]**. Если это происходит, звук записывается с искажением, поскольку уровень записи слишком высок.



Когда индикатор уровня зашкаливает (записанный звук искажен)

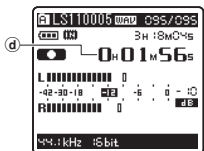
- При записи громкого звука отрегулируйте уровень записи так, чтобы показания индикатора уровня оставались вблизи [-6].



Пример условий, когда был снижен уровень записи и отрегулирован избыточный по величине входной сигнал

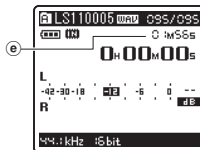
4 Нажав на кнопку REC еще раз, вы начнете запись.

- На дисплее будет отображаться [00:00].
- ⓓ Доступное время записи



5 Для остановки записи нажмите кнопку STOP.

- Отображение [00:00] исчезнет с дисплея.
- ⓔ Продолжительность файла



Примечания

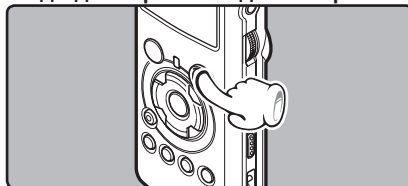
- Запись будет продолжаться даже в том случае, если размер отдельного файла превышает 2 Гб при записи в формате линейной PCM (см. стр.43).
 - ① При записи для каждых 2 Гб создается отдельный файл. При воспроизведении эти файлы воспринимаются как отдельные файлы.
 - ② Если длина записи превышает 2 Гб, количество файлов в папке может превысить 200 файлов. 201-й файл и все последующие не будут распознаваться диктофоном, поэтому для проверки подключите диктофон к компьютеру.
- Когда в диктофон вставлена карта памяти SD, обязательно проверьте, какой выбран носитель записи: **[Встроенная]** или **[Карта SD]**, чтобы не допустить ошибки (см. стр.41, 46).
- При попытке выполнения таких операций как перезапись содержимого карты SD в случае, когда эта карта защищена от записи, появится сообщение **[Карта заблокир.]**. Операция воспроизведения может быть выполнена, но для перезаписи содержимого на карту сначала необходимо отключить защиту от записи (см. стр.18).

- Если Вы выберете папку кроме папок с [A] по [G] и нажмете кнопку **REC** ●, то на экране отобразится сообщение [**Невозможно записать в эту папку**]. Выберите папку из папок с [A] по [G] и начните запись снова.
- Если оставшееся время записи не превышает 60 секунд, индикаторный сигнал [**PEAK**] начинает мигать желтым. Если время записи уменьшается до 30 или 10 сек, индикаторный сигнал начнет мигать быстрее.
- Когда папка заполнена до полной емкости, отображается [**Папка заполнена**]. Прежде чем записывать что-то новое, удалите ненужные файлы (☞ стр.38).
- Когда заполнена память, отображается сообщение [**Память заполнена**]. Прежде чем записывать что-то новое, смените носитель записи или удалите ненужные файлы (☞ стр.38, 41, 46).
- Если нажать кнопку записи автономного пульта дистанционного управления RS30W (опционные), запись начнется немедленно.
- В зависимости от режима записи звука и состояния носителя для записи возможна ситуация, при которой запись данных на носитель будет невозможной, и в полученной записи возникнут пропуски. В этом случае во время или по окончании записи появится сообщение [**Ошибка записи**]. После передачи данных на ПК отформатируйте носитель для записи.
- Мы рекомендуем выполнять форматирование носителя перед

записью.

Пауза

Когда диктофон находится в режиме



записи, нажмите кнопку **REC** ●.

- На дисплее будет отображаться [●●●].
- Через 60 минута в режиме "Rec Pause" диктофон переходит в спящий режим.

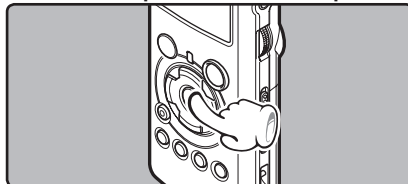
Возобновление записи:

Снова нажмите кнопку **REC ●.**

- Запись продолжится с момента, в который была прервана.

Чтобы быстро проверить записанное содержимое

Когда диктофон находится в режиме



записи, нажмите кнопку **▶/OK**.

- На дисплее будет отображаться [▶].
- Остановите запись, после чего только что

Рекомендуемые настройки для условий записи

Диктофон может осуществлять высококачественную запись, эквивалентную таковой на музыкальном компакт-диске. Можно выбирать различные функции настройки записи в соответствии с условиями использования.

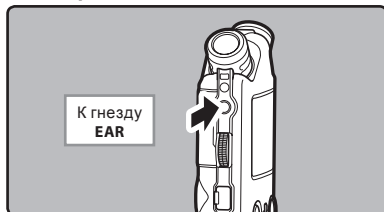
Условия записи	Рекомендуемые настройки					
	Запись музыки внутри помещения	Широкий диапазон частот в практической в студийной практике	Оптимальные характеристики в шумном зале и т.п.	Звуки природы на открытом воздухе, например, пение птиц, звуки железной дороги и т.д.	Конференции с большим количеством людей в шумных местах	Конференции с небольшим количеством людей в помещении
Уровень записи* (☞ стр.23)	Когда для [Уровень зап.] выбрана установка [Вручную], вы сможете отрегулировать уровень записи. Отрегулируйте, сверяясь с индикатором уровня					
Чувствительность микрофона (☞ стр.27)	[LOW]			[HIGH]		
Фильтр низких частот (☞ стр.27)	[OFF]			[ON]		
[Режим записи] (☞ стр.41, стр.43)	Уровень записи можно отрегулировать в соответствии с громкостью звука источника					
[Уровень зап.] (☞ стр.41, стр.43)	Вы можете выбирать, как автоматическую, так и ручную регулировку уровня записи. Когда для [Уровень зап.] выбрана установка [Вручную], вы сможете отрегулировать функцию ограничителя					
[Зум мик.] (☞ стр.41, стр.43)	Направление встроенного стереомикрофона может быть установлено в соответствии с источником записи					
[Монитор зап.] (☞ стр.41, стр.44)	Можно включить или отключить вывод сигнала звукового монитора через разъем EAR					
[Питание] (☞ стр.41, стр.44)	Можно включить или отключить функцию питания через разъем в соответствии с типом внешнего микрофона, подсоединенного к гнезду MIC					

* Когда для [Уровень зап.] выбрана установка [Авто], уровень записи будет регулироваться автоматически. В этом случае функция регулировки уровня записи и функция ограничителя не будут работать (☞ стр.23, 41, 43).

Прслушивание во время записи аудио

Если перед записью Вы подключите наушники к гнезду **EAR**, Вы сможете слышать записываемый звук. С помощью диска **VOLUME** можно отрегулировать громкость звукового монитора.

Подсоедините наушники к гнезду **EAR** на диктофоне.



- После начала записи Вы через наушники сможете слышать записываемый звук. При подсоединенных наушниках звуки из динамиков издаваться не будут.

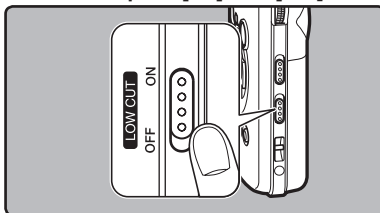
Примечания

- Уровень записи не может быть отрегулирован с использованием кнопки громкости.
- При использовании наушников НЕ устанавливайте слишком высокую громкость - это может повредить Ваш слух.
- Не подносите наушники к микрофону, поскольку это может вызвать дребезжащие помехи.
- При подключении внешнего динамика во время записи имеется риск возникновения акустической обратной связи. Для мониторинга записи рекомендуется использовать наушники или при выполнении записи задать для параметра [**Монитор зап.**] значение [**ВЫКЛ**] (стр.41, 44).
- Когда для функции [**Монитор зап.**] выбрана установка [**ВЫКЛ**], во время записи через наушники не выводится никакого звука (стр.41, 44).

Установка фильтра низких частот

Диктофон имеет функцию фильтра низких частот (Low Cut Filter), позволяющую подавлять низкочастотные звуковые помехи и записывать голос более четко. Эта функция уменьшает помехи от работы систем воздушного кондиционирования, проекторов и другие подобные помехи.

Передвиньте переключатель **LOW CUT ON/OFF** и выберите [**ON**] или [**OFF**].



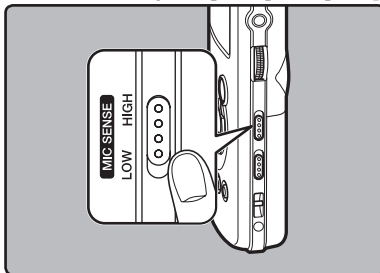
[ON]:
Включает функцию низкочастотного фильтра.

[OFF]:
Отключает эту функцию.

Чувствительность микрофона

Чувствительность микрофона может изменяться в соответствии с потребностями записи.

Передвиньте переключатель **MIC SENSE HIGH/LOW** и выберите [**HIGH**] или [**LOW**].



[HIGH]:

Режим высокой чувствительности, когда может быть з.

[LOW]:

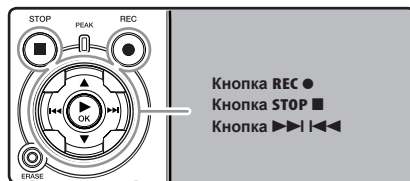
Стандартный уровень чувствительности микрофона. Это стандартный уровень чувствительности микрофона. Выбирайте этот режим для записи звука от источника с высокой громкостью, например, исполнение оркестра.

Примечание

- Когда вы хотите записать голос говорящего без помех, выберите **[LOW]** и во время записи держите встроенный стереомикрофон близко ко рту говорящего (5-10 см).

Настройка уровня синхронизации по голосу при записи.

Режим записи с синхронизацией по голосу позволяет начинать запись при обнаружении звука, громкость которого превышает заданный уровень синхронизации по голосу (уровень обнаружения). Когда голос становится тише, запись автоматически останавливается. Если при включенном режиме записи с синхронизацией по голосу (^{ES}стр.44) в течение заданного времени обнаружения звук будет тише заданного уровня синхронизации (уровня обнаружения), диктофон выключится.



1 Выберите папку для записи (^{ES} от стр.19 до 21).

Как менять папки:

- 1 Нажав на кнопку **LIST** на отображении файла в режиме остановки, можно вернуться на предыдущий более высокий уровень. Нажав на кнопку **LIST** несколько раз, вы перейдете к отображению списка папок.
 - 2 Нажав на кнопку **▲** или **▼**, когда отображения списка папок, вы выберете папки для голосовых записей.
- вновь записываемые аудиоданные сохраняются в качестве последнего файла в выбранной папке.

2 Нажмите кнопку REC ● и подготовьтесь к записи.



На дисплее появится мигающее сообщение [Уровень верен].

- Для использования режима записи с синхронизацией по голосу, включите [V-Sync. зап.] и задайте время обнаружения (см. стр. 44).

3 Нажимая кнопки ►► или ◀◀, отрегулируйте уровень синхронизации по голосу.



На дисплее отображаются 23 уровня синхронизации по голосу (от [01] до [38]).

- Чем больше это значение, тем выше чувствительность диктофона к звуку. При самом большом значении, запись начнется даже при очень слабом звуке.
- а) Уровень синхронизации по голосу (перемещается влево/вправо в соответствии с установленным уровнем)

4 Снова нажмите кнопку REC ●.



- Запись приостанавливается. На дисплее появляется мигающее сообщение [Ожидание] и начинает мигать индикатор записи. Запись начинается автоматически, когда входной сигнал равен или превышает уровень синхронизации по голосу. При этом включается индикатор записи.

5 Запись прекращается автоматически.

- Если в течение заданного времени громкость равна или ниже уровня синхронизации по голосу, запись автоматически прекращается. При этом индикатор записи выключается.
- Чтобы остановить запись вручную, нажмите кнопку STOP ■.

Запись с внешнего микрофона или других устройств

Могут быть подсоединены внешний микрофон или другие устройства, с помощью которых может быть записан звук. Выполните подсоединение к устройству, которое будет использоваться, следующим образом.

- Не подсоединяйте и не отсоединяйте никакие устройства к гнезду диктофона во время записи.

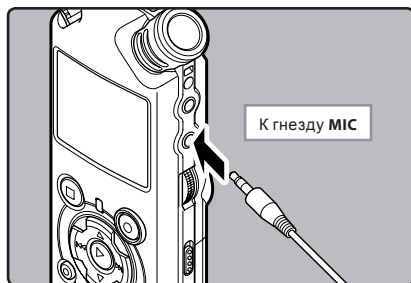
2

О записи

Запись с помощью внешнего микрофона:

Подсоедините внешний микрофон к гнезду MIC.

- При записи через подключенный внешний монофонический микрофон звук записывается только в левом канале.



Совместимые внешние микрофоны (опциональные) (☞ стр.81)

Стереофонический микрофон: ME51S

Стереомикрофон ME51S поставляется в комплекте с удлинительным проводом и зажимом.

2-канальный микрофон (всенаправленный): ME30W

Эти чрезвычайно чувствительные всенаправленные микрофоны могут питаться от разъема и хорошо подходят для записи музыкального исполнения.

Высокочувствительный монофонический микрофон с подавлением шумов (направленный): ME52W

Этот микрофон используется для записи звуков на расстоянии с понижением влияния окружающих шумов.

Компактный остронаправленный микрофон (однаправленный): ME31

Направленный микрофон может быть использован в различных целях, например для записи пения птиц. Металлический корпус обеспечивает прочность и высокую степень устойчивости устройства.

Микрофон в виде булавки для галстука (всенаправленный): ME15

Маленький скрытый микрофон с зажимом для галстука.

Устройство приема входящих телефонных звонков: TP7

Микрофон типа головного телефона вставляется в ухо при разговоре. Голос или разговор по телефону может быть хорошо записан.

Примечания

- Когда к гнезду MIC диктофона подключен внешний микрофон, встроенный микрофон отключается.
- Можно также использовать микрофоны с питанием от разъема. Когда для функции питания через разъем выбрано значение **[ВКЛ]**, то на подключенный микрофон будет подаваться напряжение от устройства (☞ стр.41, 44).
- Выберите для функции питания через разъем состояние **[ВЫКЛ]**, когда подключен внешний микрофон, не потребляющий питания от разъема, иначе во время записи может возникнуть риск генерации шума (☞ стр.41, 44).
- Не подключайте соединительный провод к гнезду LINE IN, когда запись выполняется с помощью этого диктофона и внешнего микрофона.

Запись звука других устройств данным диктофоном:

Звук можно записать с другого устройства, если соединить его аудиовыход (гнезду питания) с гнездом **LINE IN** данного диктофона с помощью специального кабеля КА334 (прилагается).



Примечания

- Если вы не можете получить с помощью диктофона чистую запись даже после регулировки уровня записи (см. стр.23), это может происходить из-за того, что выходной уровень подключенных устройств слишком высок или слишком низок. Когда к диктофону подключены внешние устройства, выполните тестовую запись и затем отрегулируйте выходной уровень для внешних устройств.
- Не подключайте соединительный провод к гнезду **MIC**, когда этот диктофон записывает звук с другого устройства.

Запись звука данного диктофона другими устройствами:

Звук данного диктофона может быть записан на другие устройства, если соединить аудиовход (гнезду линейный) другого устройства с гнездом **EAR** данного диктофона с помощью соединительного шнура КА334 (прилагается) для перезаписи.



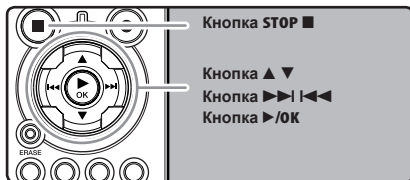
Примечания

- Когда вы меняете различные настройки качества звука, имеющие отношение к воспроизведению на диктофоне, то эти изменения отражаются в выходном сигнале, который выдается через разъем **EAR** (см. стр.41, 45).
- В случае записи на другие устройства без линейного входа, входной сигнал может быть слишком велик по амплитуде, когда используется микрофонный вход. В этом случае используйте соединительный провод КА333 (опционные) с регулируемым сопротивлением (см. стр.81).

0 воспроизведении

Воспроизведение

Диктофон может воспроизводить файлы в форматах WMA и MP3. Для воспроизведения файла, записанного другими устройствами, необходимо передать (скопировать) его с компьютера.



1 Выберите папку, содержащую файлы, которые вы хотите воспроизвести (см. стр.19 до стр.21).

Как менять папки:

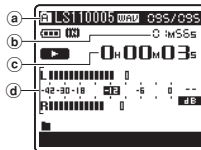
- 1 Нажав на кнопку LIST на отображении файла в режиме остановки, можно вернуться на предыдущий более высокий уровень. Нажав на кнопку LIST несколько раз, вы перейдете к отображению списка папок.
- 2 Нажав на кнопку ▲ или ▼, когда отображения списка папок, выберите папки для голосовых и нажмите кнопку ►►.

2 Когда отображается список файлов, нажмите кнопку ▲ или ▼, чтобы выбрать файл.

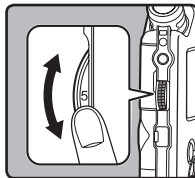
- Когда отображаются файлы, нажмите ►► или ◀◀, чтобы выбрать файл.

3 Нажмите кнопку ►/OK, чтобы начать воспроизведение.

- На дисплее будет отображаться [▶].
- a Название Папка/ Название файла/ Формат файла/ Номер текущего файла/ Общее количество записанных файлов в папке
- b Продолжительность файла
- c Истекшее время воспроизведения
- d Индикатор уровня



4 Используйте диск VOLUME, чтобы задать комфортной громкости прослушивания.



Его можно задать в диапазоне от [0] до [10]. Чем больше число на диске, тем выше уровень записи, а также положение индикатора уровня

5 Нажмите кнопку STOP ■ или ►/OK, чтобы начать воспроизведение.

- Отображение [▶] исчезнет с дисплея.
- Воспроизведение файла будет временно остановлено где-то в середине. Когда активирована функция запоминания параметров, местоположение остановлено будет зарегистрировано, даже если питание будет выключено. В следующий раз, когда будет включено питание, воспроизведение может быть возобновлено с зарегистрированного положения остановлено.
- Когда из диктофона вынуты батарейки, информация о положении для функции возобновления после остановлено будет стерта.

Установки, относящиеся к воспроизведению

Повтор сегмента (стр.36)	Позволяет повторно проигрывать часть файла во время воспроизведения.
[Режим воспр.] (стр.41, 45)	[Файл] [Файл повтор] [Папка] [Папка повтор] [Все] [Все повтор]
[Реверб] (стр.41, 45)	[Нормально] [Студия] [Клуб] [Холл] [Собор]
[EUPHONY] (стр.41, 45)	[Выкл.] [Естественно] [Широко] [Сильно]
[Замена] (стр.54)	Изменяет порядок файлов в выбранной папке. Это полезно для воспроизведения файлов в нужном вам порядке в обычном режиме воспроизведения
[Перем.] (стр.56)	Выбранные файлы можно переместить или скопировать с одного запоминающего устройства на другое.
[Разделение] (стр.59)	Файлы формата ИКМ (PCM), записываемые с помощью этого диктофона, можно разделять на части.

О музыкальном файле

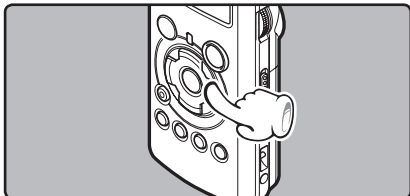
В случае, когда диктофон не может воспроизвести переданные на него музыкальные файлы, проверьте, соответствует ли частота дискретизации и битовая скорость передачи данных допустимым диапазонам, в которых возможно воспроизведение. Сочетания частоты дискретизации и битовой скорости передачи данных для музыкальных файлов, допустимые для воспроизведения на этом диктофоне, приведены ниже.

Формат файла	Частота дискретизации	Скорость передачи данных
Формат WAV	44,1 kHz, 48 kHz, 88,2 kHz, 96 kHz	16 bit или 24 bit
Формат MP3	MPEG1 Layer3: 32 kHz, 44,1 kHz, 48 kHz	От 8 кбит/с до 320 кбит/с
	MPEG2 Layer3: 16 kHz, 22,05 kHz, 24 kHz	
Формат WMA	16 kHz, 22 kHz, 32 kHz, 44,1 kHz, 48 kHz	От 16 кбит/с до 256 кбит/с

- Файлы MP3 с переменным битрейтом (в которых битрейт преобразования может изменяться) могут не воспроизводиться корректно.
- Что касается файлов WAV, диктофон может воспроизводить такие файлы только в формате линейной PCM. Файлы WAV других типов не воспроизводятся.
- Данный диктофон совместим с Microsoft Corporation DRM9, но не DRM10.
- Созданные Olympus Digital Voice Recorder файлы WMA можно воспроизводить.

Ускоренная перемотка вперед

Когда диктофон находится в режиме остановки, нажмите и удерживайте кнопку ►►I.



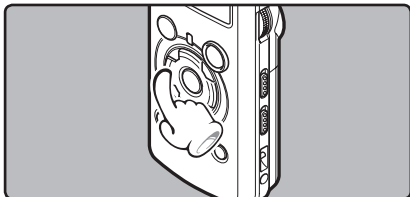
- На дисплее будет отображаться [►►].
- Перемотка остановится, когда Вы отпустите кнопку ►►I. Нажмите кнопку ►/OK, чтобы начать воспроизведение с позиции, где оно было остановлено.

Когда диктофон находится в режиме воспроизведения, нажмите и удерживайте кнопку ►►I.

- Когда Вы отпустите кнопку ►►I, диктофон возобновит нормальное воспроизведение. Диктофон остановится, когда достигнет конца файла.
- Если в середине файла имеется индексная или временная пометка, диктофон остановится в позиции установленной пометки (см. стр. 35).
- Продолжайте удерживать кнопку ►►I, чтобы продолжить перемотку с начала следующего файла.

Ускоренная перемотка назад

Когда диктофон находится в режиме остановки, нажмите и удерживайте кнопку I◀◀.

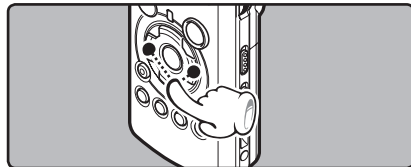


- На дисплее будет отображаться [I◀◀].
- Перемотка остановится, когда Вы отпустите кнопку I◀◀. Нажмите кнопку ►/OK, чтобы начать воспроизведение с позиции, где оно было остановлено.

Когда диктофон находится в режиме воспроизведения, нажмите и удерживайте кнопку I◀◀.

- Когда Вы отпустите кнопку I◀◀, диктофон возобновит нормальное воспроизведение.
- Если в середине файла имеется индексная или временная пометка, диктофон остановится в позиции установленной пометки (см. стр. 35).
- Диктофон остановится, когда достигнет начала файла. Продолжайте удерживать кнопку I◀◀, чтобы продолжить обратную перемотку с конца предыдущего файла.

Переход к началу файла



Когда диктофон находится в режиме остановки или воспроизведения, нажмите и удерживайте кнопку ►I.

- Диктофон переходит к началу следующего файла.

Когда диктофон находится в режиме воспроизведения, нажмите и удерживайте кнопку I◀◀.

- Диктофон переходит к началу текущего файла.

Когда диктофон находится в режиме остановки, нажмите и удерживайте кнопку I◀◀.

- Диктофон переходит к началу предыдущего файла. Если диктофон остановлен в середине файла, вернитесь в начало файла.

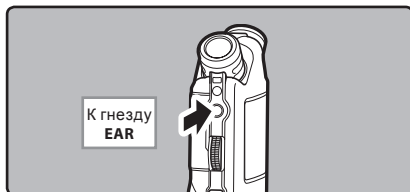
Когда диктофон находится в режиме остановки, дважды нажмите кнопку I◀◀.

- Диктофон переходит к началу предыдущего файла.

Прслушивание через наушники

Наушники могут быть подсоединены для прослушивания к гнезду **EAR**.

- Когда используются наушники, динамик диктофона отключается.



Примечания

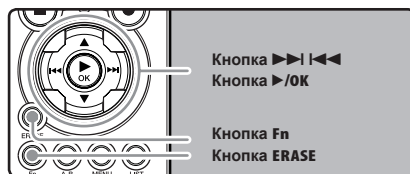
- Если в режиме воспроизведения вы осуществляете переход к началу файла, диктофон остановится на индексной или временной метке. Индексная и временная метка будут пропущены, если та же операция выполняется в режиме остановки (см. стр. 35).
- Для предотвращения раздражающего воздействия на уши вставляйте наушники после снижения уровня громкости.
- При прослушивании записей через наушники не устанавливайте слишком высокую громкость. Это может повредить или ухудшить слух.

Создание индексной пометки или временной пометки

Если в файле установлены индексные и временные пометки, Вы можете быстро найти нужное место, которое Вы хотите прослушать, в режиме быстрой перемотки вперед или назад либо, пользуясь функцией перехода на начало файла.

Индексные метки и метки времени можно добавлять только в режиме записи PCM, выполняемой с помощью этого диктофона. Кроме того, эти метки можно добавлять в файлы формата PCM, записанные этим диктофоном. Индексные метки нельзя добавлять в файлы формата WMA и MP3, а также в файлы, записанные с помощью других записывающих устройств, кроме диктофонов Olympus IC. Однако вместо них можно установить временные пометки, чтобы временно запомнить места, которые нужно прослушать.

Чтобы добавить индексные метки, необходимо назначить функцию индексации кнопке **Fn** (см. стр.48).



1 Нажмите кнопку **Fn** во время записи, воспроизведения, паузы записи или паузы воспроизведения файла.

- На экране появится номер пометки и будет установлена индексная пометка или временная пометка.
- Даже после установки индексной или временной пометки запись или воспроизведение продолжится, и Вы можете поместить новые индексные или временные пометки в других позициях, пользуясь аналогичным способом.



Удаление индексной пометки или временной пометки:

- 1 Найдите индексную или временную пометку, которую хотите удалить.
- 2 Нажатием кнопки ►► или ◀◀ выберите индексную или временную пометку, которую Вы хотите удалить.



- 3 Когда на дисплее приблизительно в течение 2 секунд будет отображаться индексный или временной номер, нажмите кнопку ERASE.



- Индексная пометка или временная пометка будет стерта.
- Номера индексных или временных пометок ниже удаленного номера автоматически сдвинутся вверх.

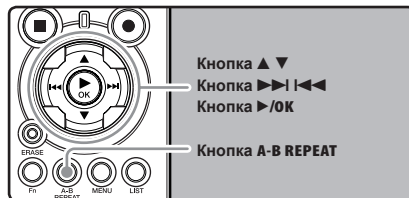
Примечания

- Индексные метки можно добавлять в режиме записи PCM, выполняемой с помощью этого диктофона. Кроме того, эти метки можно добавлять в файлы формата PCM, записанные этим диктофоном.

- Временные пометки являются временно устанавливаемыми метками, поэтому они будут автоматически удалены, если Вы перейдете к другому файлу, переключите диктофон на экран Список или подключите диктофон к компьютеру.
- В одном файле можно установить до 16 индексных и временных пометок. При попытке установить свыше 16 индексных или временных пометок на экране появится сообщение [Индексы исчерпаны] для индексных пометок или [Временные метки исчерпаны] для временных пометок.
- В защищенных файлах создание и удаление индексных и временных пометок невозможно (☞ стр.47).

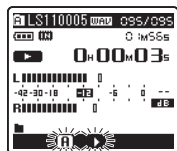
Как начать повторное воспроизведение отрезка

Функция повторно воспроизводит фрагмент файла, который проигрывается.



- 1 Выберите файл, содержащий фрагмент, который вы хотите воспроизвести несколько раз (☞ от стр.19 до 21).
- 2 Когда отображается список файлов, нажмите кнопку ▲ или ▼.
 - Когда отображаются файлы, нажмите ►► или ◀◀, чтобы выбрать файл.
- 3 Нажмите кнопку ►/OK, чтобы начать воспроизведение.

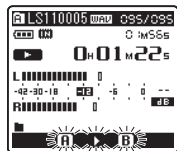
- 4 Нажмите кнопку **A-B REPEAT** в позиции, с которой Вы хотите начать повторное воспроизведение отрезка.



На дисплее появится мигающее сообщение [A].

- Когда мигает [A], быструю перемтку вперед и назад (см. стр.29) можно выполнять так же, как во время обычного воспроизведения, и вы можете быстро достичь конечной позиции (см. стр.34).
- Если конец файла достигается в то время, как мигает [A], то это место становится конечным положением, и начинается повторное воспроизведение.

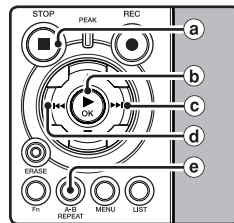
- 5 Нажмите кнопку **A-B REPEAT** еще раз в позиции, в которой Вы хотите завершить повторное воспроизведение отрезка.



- Диктофон будет повторно воспроизводить отрезок до тех пор, пока повторное воспроизведение отрезка не будет отменено.

Отмена функции повторного воспроизведения отрезка

Нажатие на одну из перечисленных ниже кнопок отменяет режим повторного воспроизведения.

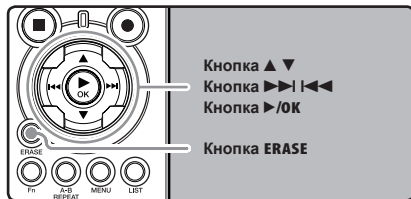


- Нажмите кнопку STOP** ■
При нажатии кнопки **STOP** ■ разблокируется Повторное воспроизведение и воспроизведение продолжается.
- Нажмите кнопку ►/OK**
При нажатии кнопки ►/OK разблокируется Повторное воспроизведение и воспроизведение продолжается.
- Нажмите кнопку ►►**
При нажатии кнопки ►► разблокируется Повторное воспроизведение и осуществляет перемтку к началу следующего файла.
- Нажмите кнопку I◀◀**
При нажатии кнопки I◀◀ разблокируется Повторное воспроизведение и осуществляет возврат в начало текущего файла.
- Нажмите кнопку A-B REPEAT**
При нажатии кнопки **A-B REPEAT** разблокируется Повторное воспроизведение и продолжит воспроизведение без повтора.

Удаление

Удаление отдельных файлов

Выбранный файл может быть удален из папки.



1 Выберите папку, содержащую файлы, которые вы хотите стереть (☞ стр.19 до 21).

2 Когда отображается список файлов, нажмите кнопку ▲ или ▼.

- Когда отображаются файлы, нажмите ►► или ◀◀, чтобы выбрать файл.

3 Когда диктофон находится в режиме остановки, нажмите кнопку ERASE.

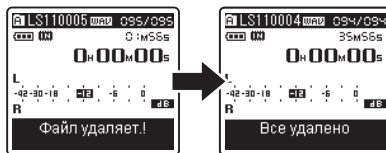


На дисплее появится мигающее сообщение [Отмена]

4 Нажатием кнопки 2 выберите позицию [Удалить файл].



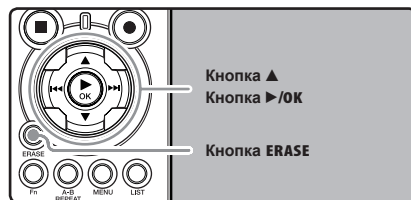
5 Нажмите кнопку ►/OK.



- На дисплее появится сообщение [Файл удаляет!], и начнется удаление.
- При стирании файла появится индикация [Все удалено]. Номера файлов будут переназначены.

Удаление всех файлов в папке

Все файлы, кроме защищенных. Блокированный файл (☞ стр.41, 47) и файлы только для считывания на компьютере, не могут быть стерты.



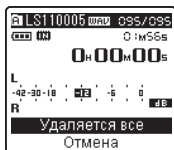
1 Выберите папку, которую вы хотите стереть (☞ от стр.19 до 21).

2 Когда диктофон находится в режиме остановки, дважды нажмите ERASE.

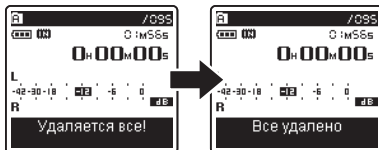


На дисплее появится мигающее сообщение [Отмена]

- 3 Нажатием кнопки **▲** выберите позицию **[Удаляется все]**.

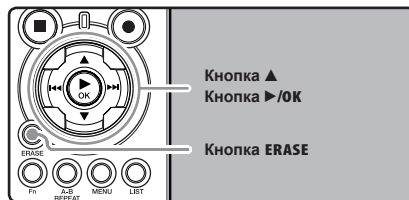


- 4 Нажмите кнопку **▶/OK**.
- На дисплее появится сообщение **[Удаляется все!]**, и начнется удаление. После удаления файлов появится сообщение **[Все удалено]**.



Частичное удаление файла

Только записанные с помощью диктофона файлы типа PCM могут быть частично удалены.



- 1 Выберите папку, содержащую файлы, которые вы хотите стереть (**EF** от стр.19 до 21).

- 2 Когда отображается список файлов, нажмите кнопку **▲** или **▼**.

- Когда отображаются файлы, нажмите **▶▶** или **◀◀**, чтобы выбрать файл.

- 3 Начните воспроизведение файла, который вы хотите частично стереть.

- Переведите курсор на позицию фрагмента, который вы хотите удалить. Если файл достаточно длинный, используйте кнопку **▶▶** для передвижения на нужную позицию.

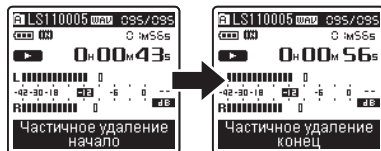
- 4 В позиции начала фрагмента, который следует удалить, нажмите кнопку **ERASE**.



На экране появится сообщение **[Удал. фрагмен.]**.

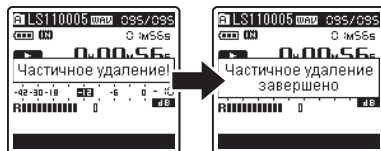
5 Снова нажмите кнопку ERASE.

- На дисплее загорятся диалоговые сообщения [**Частичное удаление начало**] и [**Частичное удаление конец**]. Когда сообщения горят, воспроизведение продолжается и вы можете перевести курсор фрагмента назад, вперед либо в конец удаляемого фрагмента. Если файл будет воспроизведен до конца в то время, как горят сообщения, фрагмент будет удален до конца файла.



6 Снова нажмите кнопку Удалить на позиции фрагмента, который следует ERASE.

- На экране отобразится сообщение [**Частичное удаление!**] и начнется процесс удаления. Удаление закончено, когда на экране появляется сообщение [**Частич. удал-е завершено**].
- Воспроизведение закончится на конечной позиции фрагмента для частичного удаления.



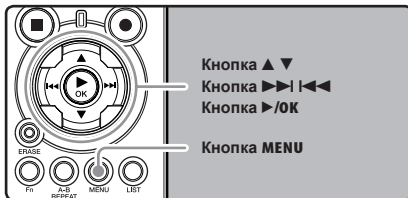
Примечания

- Частичное удаление невозможно для файлов, записанных в формате WMA и MP3.
 - Дата создания файла не изменится при частичном удалении.
 - Удаленный файл не восстанавливается. Когда в диктофон вставлена карта памяти SD, обязательно проверьте, какой выбран носитель записи: [**Встроенная**] или [**Карта SD**], чтобы не допустить ошибки (см. стр.41, 46).
 - При попытке выполнения таких операций как перезапись содержимого карты SD в случае, когда эта карта защищена от записи, появится сообщение [**Карта заблокир.**]. Операция воспроизведения может быть выполнена, но для перезаписи содержимого на карту сначала необходимо отключить защиту от записи (см. стр.18).
 - Заблокированные файлы и файлы, предназначенные только для записи, стереть нельзя (см. стр.41, 47).
 - Если в течение 8 секунд не выполняется никакая операция, диктофон возвращается в состояние останова.
 - При обработке не выполняйте никаких операций вроде тех, что перечислены ниже, поскольку при этом данные могут быть повреждены. Кроме того, замените батарейки новыми, чтобы заряд батареек не закончился во время обработки.
 - ① Отключение питания во время обработки.
 - ② Извлечение батареек во время обработки.
 - ③ Выньте карту SD во время обработки, когда [**Карта SD**] используется в качестве носителя записи.
- Выполнение этих операций может привести к повреждению данных.
- Вы не можете удалять папки через диктофон.

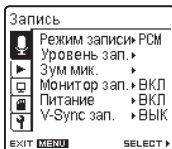
Настройка меню

Метод настройки меню

Пункты меню распределены по категориям на закладках, поэтому, чтобы быстро настроить желаемый пункт, сначала выберите закладку, а затем перейдите к желаемому пункту. Каждый из пунктов можно настроить следующим способом.



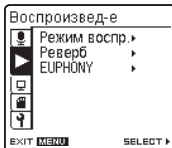
1 Когда диктофон находится в режиме остановки, нажмите кнопку MENU.



На дисплее появится меню

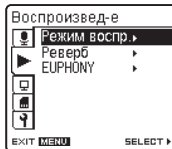
- Пункты меню можно устанавливать в время записи или воспроизведения (см. стр.50).

2 Нажмите кнопку ▲ или ▼, чтобы перейти к закладке, содержащей пункт, который Вы хотите настроить.

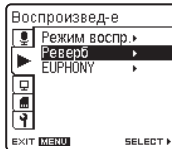


- Изменить отображаемое меню можно, передвигая курсор по закладкам настроек.

3 Нажмите клавишу ►/OK или ►►|, чтобы переместить курсор на пункт меню, для которого вы хотите выбрать настройки.



4 Нажатием кнопки ▲ или ▼ для изменения установки.

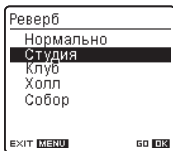


5 Нажатием кнопки ►/OK или ►►|.

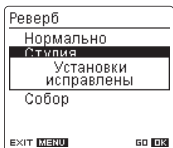


- Вы перейдете к установке выбранного пункта.

- 6 Нажатием кнопки ▲ или ▲ для перемещения к пункту, который Вы хотите установить.



- 7 Нажмите кнопку ►/OK для подтверждения установки.



- На экране будет отображаться информация об изменении установок.
- Нажатие на кнопку ◀◀ вместо кнопки ►/OK отменяет изменение установок с возвратом на предыдущий экран.

- 8 Закройте меню нажав кнопку MENU.

- Когда во время записи или воспроизведения открыт экран меню, нажатие на кнопку ◀◀ или MENU позволит вам вернуться на экран воспроизведения без прерывания записи или воспроизведения.

Примечания

- Диктофон остановится, если в течение 3 мин во время установки меню не будет производиться никаких операций, если выбранная позиция не применяется.
- При вводе установок меню при записи или воспроизведении изменение установок отменяется, если в течение 8 секунд после него не было нажато ни одной клавиши.

■ Запись

<p>Режим записи</p>	<p>Диктофон может записывать в формате линейной PCM. Возможна запись с высоким разрешением, с высокой частотой дискретизации и высокой битовой скоростью передачи, равной или превосходящей такую для музыкального компакт-диска. Кроме того, диктофон поддерживает форматы MP3 и WMA.</p> <p>1. Выберите формат записи.</p> <p>Установки: [PCM]: Это аудиоформат без сжатия, который используется в музыкальных компакт-дисках и т.п. [MP3]: MPEG – это международный стандарт, установленный рабочей группой ISO (Международной организации по стандартизации). [WMA]: Это метод сжатия аудиоданных, который разработан Microsoft Corporation в США.</p> <p>2. Выберите качество записи.</p> <p>Установки: [PCM]: от [96kHz/24bit] до [44.1kHz/mono] [MP3]: от [320kbps] до [mono] [WMA]: от [160kbps] до [mono]</p> <ul style="list-style-type: none"> • Когда выбран формат записи MP3 или WMA, используется частота дискретизации 44,1 кГц. • При повышении качества записи, объем файла увеличивается. Убедитесь в том, что оставшегося количества памяти достаточно для записи (*см. стр.46). • Если используется функция направленного микрофона, вы не можете выбрать для [PCM] в меню [Режим записи] иную установку, нежели [44.1kHz/16 bit]. Вы используете все режимы в [MP3] или [WMA], доступные в [Режим записи]. • При выборе опции [mono] в режиме [MP3] устанавливается скорость записи 64 кбит/с. • При выборе опции [mono] в режиме [WMA] устанавливается скорость записи 32 кбит/с.
<p>Уровень зап.</p>	<p>Вы можете выбирать, как автоматически, так и ручную регулировку уровня записи.</p> <p>1. Выберите установку уровня записи.</p> <p>Установки: [Вручную]: Запись выполняется с ручной регулировкой уровня записи. Когда для [Уровень зап.] выбрана установка [Вручную], вы сможете отрегулировать функцию ограничителя. [Авто]: Запись выполняется с автоматической регулировкой уровня записи. Это полезно, когда вам нужно записывать без предварительной подготовки.</p> <p>2. Выберите установку ограничителя.</p> <p>В диктофоне предусмотрена функция ограничителя, которая корректирует уровень записи со снижением уровня до соответствующего диапазона в случае внезапного появления сильного шума. Это предотвращает искажения, вызванные чрезмерно высоким уровнем записи.</p> <p>Установки: [Ограничитель вкл.]: Включает функцию ограничителя, предотвращая, таким образом искажение записи. [Ограничитель выкл.]: Отключает эту функцию.</p> <ul style="list-style-type: none"> • Когда для [Уровень зап.] выбрана установка [Авто], уровень записи будет регулироваться автоматически. При использовании функции регулировки уровня записи и функции ограничителя задайте для [Уровень зап.] установку [Вручную].
<p>Зум мик.</p>	<p>В направленном микрофоне используется технология компании DIMAGIC (DIMAGIC Co., Ltd.) DiMAGIC Virtual Microphone (DVM). DVM – это система восприятия звука, которая позволяет осуществлять запись с фокусировкой на звук в любом направлении. Технология DVM, с помощью которой можно выполнять как широкую стереозапись, так и высоконаправленную запись, представляет собой самую современную методику контроля направления с использованием одного микрофона.</p> <p>Установки: [Выкл.]: Отключает эту функцию. [Широко]: Запись с расширенной стереобазой. [Стандарт]: Запись с естественной стереобазой. [Узко]: Запись направленного стереозвуча. [Зум]: Монофоническая запись с высокой степенью направленности.</p> <ul style="list-style-type: none"> • Функция направленного микрофона поддерживается только при использовании встроенного стереомикрофона. Пожалуйста, учтите, что этот диктофон не может нормально записывать с использованием других имеющихся в продаже микрофонов. • Вы можете использовать направленный микрофон, только когда для [PCM] в меню [Режим записи] выбрана установка [44.1kHz/16 bit].

■ Запись (Продолжено)

Монитор зап.

Выберите, нужно ли во время записи выводить аудиосигнал через разъем наушников.

Установки:

[ВКЛ]: Включает функцию монитора записи. Звуковой сигнал выводится через разъем **EAR**.

[ВЫК]: Отключает эту функцию. Звуковой сигнал через разъем **EAR** не выводится.

- При подключении внешнего динамика во время записи имеется риск возникновения акустической обратной связи. Для мониторинга записи рекомендуется использовать наушники или при выполнении записи задать для параметра **[Монитор зап.]** значение **[ВЫК]** (☞ стр.27).
- Когда для функции **[Монитор зап.]** выбрана установка **[ВЫК]**, во время записи через наушники не выводится никакого звука (☞ стр.27).

Питание

Можно также использовать внешние микрофоны с питанием от разъема. Можно включить либо отключить подачу питания на внешний микрофон.

Установки:

[ВКЛ]: Когда включена функция питания через разъем, на подключенный к гнезду внешний микрофон подается напряжение. Выберите эту установку, когда подключаете внешний микрофон с питанием от разъема (☞ стр.30).

[ВЫК]: Отключает эту функцию. Выберите эту установку, когда подключаете внешний микрофон, в котором не поддерживается питание от разъема.

- Выберите для функции питания через разъем состояние **[ВЫК]**, когда подключен внешний микрофон, не потребляющий питания от разъема, иначе во время записи может возникнуть риск генерации шума.
- Фантомное питание не подается, даже когда для функции питания через разъем выбрано **[ВКЛ]**.

V-Sync зап.

Запись с синхронизацией по голосу начинается, когда громкость голоса превысит уровень синхронизации (уровень обнаружения). Когда голос становится тише, запись автоматически останавливается. Если при включенном режиме записи с синхронизацией по голосу в течение заданного времени обнаружения голос будет тише заданного уровня синхронизации (уровня обнаружения), диктофон выключится.

Setting

[ВКЛ]: [1 секунда] [2 секунды] [3 секунды] [4 секунды] [5 секунд] [10 секунд]:

Установка времени обнаружения. Если входной сигнал (уровень записи) в течение заданного времени обнаружения равен или ниже установленного уровня, диктофон выключается.

[Выкл]: Отключение этой функции.

■ Воспроизвед-е

<p>Режим воспр.</p>	<p>Имеется 6 режимов воспроизведения. Вы можете выбрать между воспроизведением файла, папки или всех файлов в диктофоне.</p> <p>Установки: [Файл]: Диктофон остановится после завершения воспроизведения текущего файла. [Файл повтор]: Повторное воспроизведение текущего файла. [Папка]: Диктофон выполнит воспроизведение файлов в текущей папке и остановится после завершения воспроизведения последнего файла. [Папка повтор]: Непрерывное воспроизведение всех файлов в текущей папке. [Все]: Непрерывное воспроизведение файлов из выбранного типа памяти и остановки. [Все повтор]: Непрерывное воспроизведение файлов из выбранного типа памяти и повтор.</p> <ul style="list-style-type: none"> • В режиме [Файл], когда воспроизведение достигает конца последнего файла в папке, на экране дисплея в течение 2 секунд мигает [Конец файла], и диктофон останавливается на начале последнего файла. • В режиме [Папка], когда воспроизведение достигает конца последнего файла в папке, на экране дисплея в течение 2 секунд мигает [Конец файла], и диктофон останавливается на начале первого файла в папке. • В режиме [Все], после завершения воспроизведения последнего файла в папке, диктофон начнет воспроизведение первого файла в следующей папке. Когда воспроизведение достигнет конца последнего файла в диктофоне, на экране дисплея в течение 2 секунд будет мигать [Конец файла], и диктофон остановится на начале первого файла в диктофоне.
<p>Реверб</p>	<p>Вы можете насладиться эффектом реверберации звука, соответствующей различному пространству – от студии звукозаписи до помещения под куполом.</p> <p>Установки: [Нормально]: Отключает эту функцию реверберации. Выберите эту установку для воспроизведения оригинального звука, как он был записан. [Студия] [Клуб] [Холл] [Собор]: Выберите желаемую акустическую среду.</p> <ul style="list-style-type: none"> • При воспроизведении файлов в формате WAV с использованием этих результатов воспроизведения, частота дискретизации и битовая скорость передачи данных преобразуются со снижением с 96 кГц до 48 кГц и с 24 бит до 16 бит соответственно. • Эта функция работает только при воспроизведении. Этот диктофон не может производить запись с использованием результатов воспроизведения. • Когда вы меняете различные настройки качества звука, имеющие отношение к воспроизведению на диктофоне, то эти изменения отражаются в выходном сигнале, который выдается через разъем EAR.
<p>EUPHONY</p>	<p>В данном диктофоне используется "EUPHONY MOBILE", новейшая система объемного звука, в которой сочетается коррекция полосы частот, технология расширения и технология обработки виртуального источника звука. Вдобавление к естественному широкому ощущению, которое оставляет записанный звук, этот диктофон обладает особенностями, благодаря которым слушатели не испытывают чувства стесненности или замкнутого пространства, а также не устают от слишком сильного пространственного звучания. Более того, слушатели менее всего склонны испытывать ощущения, вызываемые стесненным или закрытым пространством, или чувство усталости от звучания слишком большого пространства. Можно выбрать один из четырех уровней [EUPHONY], согласно вашим предпочтениям.</p> <p>Установки: [Выкл.]: Отключает эту функцию. Выберите эту установку для воспроизведения оригинального звука, как он был записан. [Естественно]: В этом режиме производится коррекция и расширение акустического поля, характерные для естественного звука. [Широко]: В этом режиме создается ощущение расширенного пространства. [Сильно]: В этом режиме подчеркиваются нижние звуковые регистры.</p> <ul style="list-style-type: none"> • При воспроизведении файлов в формате WAV с использованием этих результатов воспроизведения, частота дискретизации и битовая скорость передачи данных преобразуются со снижением с 96 кГц до 48 кГц, 88,2 кГц до 44,1 кГц и с 24 бит до 16 бит соответственно. • Эта функция работает только при воспроизведении. Этот диктофон не может производить запись с использованием результатов воспроизведения. • Когда вы меняете различные настройки качества звука, имеющие отношение к воспроизведению на диктофоне, то эти изменения отражаются в выходном сигнале, который выдается через разъем EAR.

■ Экран/Звук

Подсветка	<p>По умолчанию подсветка дисплея включена. Дисплей останется освещенным приблизительно 10 сек (исходная установка), если на диктофоне нажата кнопка.</p> <p>Установки: [5 секунд] [10 секунд] [30 секунд] [60 секунд] [Всегда вкл]: Задает промежуток времени, в течение которого работает подсветка. [Выкл.]: Отключает эту функцию. Подсветка не включается.</p>
Контраст	<p>Контрастность дисплея может быть установлена на один из 12 уровней.</p> <p>Установки: Контрастность дисплея может быть установлена на уровень от [01] до [12].</p>
Индикатор	<p>Вы можете настроить светодиод таким образом, чтобы индикация LED не включалась.</p> <p>Установки: [ВКЛ]: Подсветка светодиода будет включена. [ВЫК]: Отключает эту функцию. Подсветка светодиода будет выключена.</p>
Язык(Lang)	<p>Для этого диктофона можно выбрать язык дисплея.</p> <p>Установки: [English] [Français] [Deutsch] [Italiano] [Español] [Русский]</p> <ul style="list-style-type: none"> • Язык, который может быть выбран, различается в зависимости от региона.

■ Меню памяти

Выбор памяти	<p>Когда в диктофон вставлена карта памяти SD, вы можете выбрать, выполнять ли запись во встроенную флэш-память или на карту SD (см. стр.14).</p> <p>Установки: [Встроенная]: Встроенная флэш-память. [Карта SD]: Карта SD.</p> <ul style="list-style-type: none"> • При попытке выполнения таких операций как перезапись содержимого карты SD в случае, когда эта карта защищена от записи, появится сообщение [Карта заблокир.]. Операция воспроизведения может быть выполнена, но для перезаписи содержимого на карту сначала необходимо отключить защиту от записи (см. стр.18).
Память инфо	<p>Оставшаяся емкость для записи и общая емкость носителя записи может отображаться на экране меню.</p> <ul style="list-style-type: none"> • Когда карта памяти SD не вставлена, отображается только информация для встроенной памяти. • Размер области домена, где используются файлы администрирования, используемые диктофоном, включен в остаточную емкость носителя записи. Что касается карт SD, то в добавление к этому домену администрирования добавляется также область домена администрирования самой карты SD. Из-за этого отображаемая остаточная емкость будет меньше чем номинальная емкость карты, однако это не является отклонением от нормы.
Формат	<p>(см. стр.51)</p>

■ Прочее

Блок	<p>Защита файла предотвращает непреднамеренное удаление нужной информации. При удалении всех файлов в папке защищенные файлы не удаляются. (€® стр.38).</p> <p>Установки: [Вкл]: Защита файла и предотвращение его удаления. [Вык]: Отключает эту функцию. Снятие защиты с файла и разрешение на его удаление.</p> <ul style="list-style-type: none"> • Прежде чем приступить к работе с этим меню, выберите заранее файлы, которые вы хотите заблокировать. • При попытке выполнения таких операций как перезапись содержимого карты SD в случае, когда эта карта защищена от записи, появится сообщение [Карта заблокир.]. Операция воспроизведения может быть выполнена, но для перезаписи содержимого на карту сначала необходимо отключить защиту от записи (€® стр.18).
Замена	(€® стр.54)
Перем.	(€® стр.56)
Разделение	(€® стр.59)
Авто выкл.	<p>Не страшно, если вы забудете выключить питание. Если диктофон находится в режиме остановлено более 10 минут (исходная установка), в то время как питание включено, питание будет выключено.</p> <p>Установки: [5 минут] [10 минут] [30 минут] [60 минут]: Задайте время в минутах до отключения питания [Выкл.]: Отключает эту функцию.</p> <ul style="list-style-type: none"> • При нажатии любой кнопки, счет истекшего времени таймера отключения питания начинается снова.
Настр. USB	<p>При подключении диктофона к компьютеру с помощью прилагаемого кабеля USB можно задавать два типа настроек USB. Настройка [Класс хранения] предназначена для тех случаев, когда диктофон используется в качестве внешнего запоминающего устройства. Настройка [Класс аудио] предназначена для тех случаев, когда диктофон используется в качестве USB-микрофона.</p> <p>Установки: [Класс хранения]: Диктофон опознается компьютером как внешнее запоминающее устройство. [Класс аудио]: Эта настройка используется, если диктофон подключается к компьютеру в качестве USB-микрофона.</p>
Дата и время	(€® стр.15)

■ Прочее (Продолжено)

Настр. Fn

Когда для кнопки **Fn** зарегистрированы функции, при каждом нажатии кнопки **Fn** вы можете задавать или изменять меню для зарегистрированной функции.

Установки:

- | | |
|---|---------------------------|
| [Выкл.]: С кнопкой не сопоставлено никаких функций. | |
| [Индексъ] (☞ стр.35) | [Режим записи] (☞ стр.43) |
| [Уровень зап.]: (☞ стр.43) | [Зум мик.] (☞ стр.43) |
| [Режим воспр.]: (☞ стр.45) | [Реверб] (☞ стр.45) |
| [EUPHONY] (☞ стр.45) | [Выбор памяти] (☞ стр.46) |
| [Свойства] (☞ стр.49) | [Подсветка] (☞ стр.46) |

Чтобы вызвать зарегистрированную функцию:

При нажатии кнопки **Fn** открывается дисплей установок меню зарегистрированной функции:

- | | |
|-----------------|---|
| [Режим записи]: | [PCM] [MP3] [WMA]: Разрядность записи может быть настроена для каждого формата. |
| [Уровень зап.]: | [Вручную] [Авто]: Вы можете выбирать, как автоматическую, так и ручную регулировку уровня записи. Когда для [Уровень зап.] выбрана установка [Вручную], вы сможете отрегулировать функцию ограничителя. |
| [Зум мик.]: | [Выкл.] [Широко] [Стандарт] [Узко] [Зум] |
| [Режим воспр.]: | [Файл] [Файл повтор] [Папка] [Папка повтор] [Все] [Все повтор] |
| [Реверб]: | [Нормально] [Студия] [Клуб] [Холл] [Собор] |
| [EUPHONY]: | [Выкл.] [Естественно] [Широко] [Сильно] |
| [Выбор памяти]: | [Встроенная] [Карта SD] |
| [Свойства]: | Информацию о файле и папке можно проверить с экрана меню. |

Каждый раз при нажатии кнопки **Fn** изменяется установка зарегистрированной функции:

- | | |
|--------------|---|
| [Подсветка]: | [ВКЛ] [ВЫК]: С помощью кнопки Fn включите или выключите подсветку. |
|--------------|---|

Если во время записи или воспроизведения нажать кнопку **Fn**, то будет выполнена назначенная этой кнопке функция:

- | | |
|----------|--|
| [Index]: | При каждом нажатии кнопки Fn добавляется индексная метка или метка времени. |
|----------|--|

- Зарегистрированные функции [Режим записи], [Выбор памяти], или [Свойства] не вызываются нажатием кнопки **Fn** в течение записи или воспроизведения. Когда диктофон находится в режиме остановки, нажмите кнопку **Fn**.

■ Прочее (Продолжено)

Сброс

При этом выполняется возврат установок функций к исходным значениям (заводские установки по умолчанию).

Установки:

[Старт]: Возвращает установки к исходным значениям.

[Отмена]: Выполняет возврат в **[Прочее]**.

- После сброса значений защищенные от сброса установки времени и числа файлов не вернутся к исходным значениям.

Установки меню после сброса (исходные установки):

■ Запись

[Режим записи]

Формат файла [PCM]
Функция ограничителя [44.1kHz/16bit]

[Уровень зап.]

Уровень записи [Вручную]

Limit function [Ограничитель вкл.]

[Уровень зап.]

[ВЫК]

[Зум мик.]

[ВКЛ]

[Питание]

[ВКЛ]

[V-Sync зап.]

[ВЫК]

■ Воспроизвед-е

[Режим воспр.]

[Файл]

[Реверб]

[Нормально]

[EUPHONY]

[Выкл.]

■ Экран/Звук

[Подсветка]

[Контраст] [10 секунд]

[Индикатор]

[06] [ВКЛ]

■ Меню памяти

[Выбор памяти] [Встроенная]

■ Прочее

[Авто выкл.]

[Настр. USB] [10 минут]

[Настр. Fn]

[Класс хранения] [ВЫК.]

Системн. Инф

Вы можете получить сведения о диктофоне не экране меню. На дисплее отображаются **[Модель]** (Название модели), **[Версия]** (Версия) и **[Серийный номер]** (Серийный номер) .

Свойства

Информацию о файле и папке можно проверить с экрана меню.

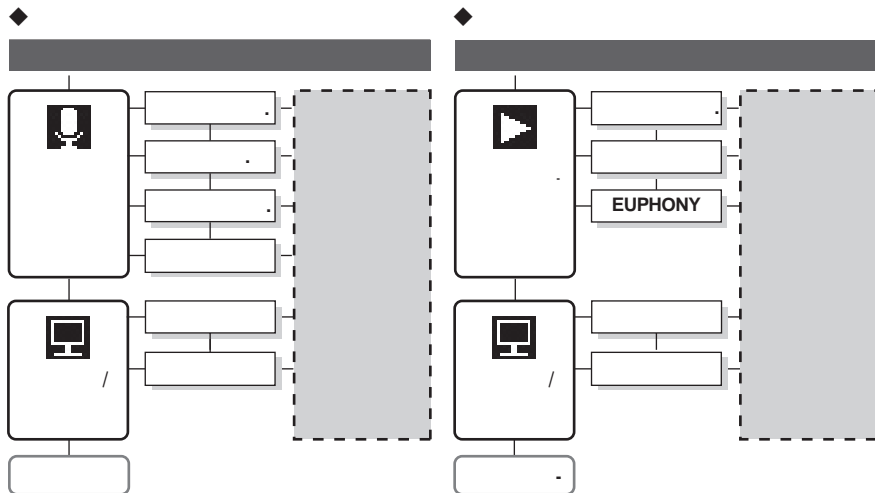
Когда выбран файл: На дисплее отображается **[Имя]** (Имя), **[Дата]** (Дата), **[Размер]** (Размер), **[Длина]** (Продолжительность файла), **[Формат]** (Формат файла) и.

Когда выбрана папка: На дисплее отображается **[Имя]** (Имя) и **[Дата]** (Дата).

- Выберите файлы, для которых вы хотели бы проверить информацию заранее, до выполнения операций из меню.

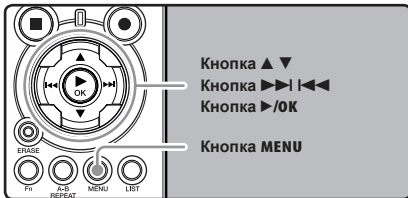
4

Настройка меню



Форматирование диктофона [Формат]

В случае выполнения форматирования диктофона все файлы будут удалены и все установки функций будут переустановлены на значения по умолчанию, за исключением установок даты и времени. Перед выполнением форматирования диктофона передайте все важные файлы на компьютер.



1 Когда диктофон находится в режиме остановки, нажмите кнопку **MENU**.

- На дисплее появится меню (стр.41).

2 Нажмите кнопку **▲** или **▼**, чтобы перейти к закладке **[Меню памяти]**.



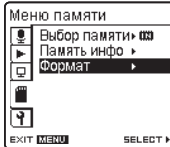
- Изменить отображаемое меню можно, передвигая курсор по закладкам настроек.

3 Нажмите клавишу **►/OK** или **►►|**, чтобы переместить курсор на пункт меню, для которого вы хотите выбрать настройки.



На дисплее будет отображаться **[Меню памяти]**

4 Нажатием кнопки **▲** или **▼** выберите позицию **[Формат]**.



5 Нажатием кнопки **►/OK** или **►►|**.



На дисплее будет отображаться **[Форматирование]**

6 Нажмите кнопку **▲** или **▼**, чтобы выбрать носитель записи, который нужно отформатировать.

- Когда вы будете форматировать карту памяти SD, отключите карты защиту от записи, прежде чем вставлять ее в диктофон (стр.18).

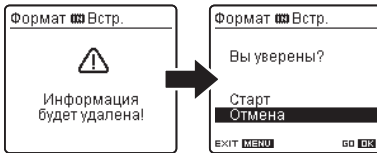
7 Нажатием кнопки ►/OK.



На дисплее будет отображаться [Отмена]

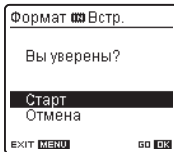
8 Нажмите кнопку ▲ выберите позицию [Старт].

9 Нажмите кнопку ►/OK.

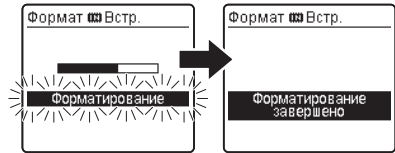


- После отображения на экране в течение 2 секунд сообщения [Информация будет удалена!] отобразится [Отмена].

10 Нажмите кнопку ▲ еще раз для выбора позиции [Старт].



11 Нажмите кнопку ►/OK.



- Начнется форматирование и на дисплее будет мигать [Форматирование].
- После окончания форматирования появится сообщение [Форматирование завершено].

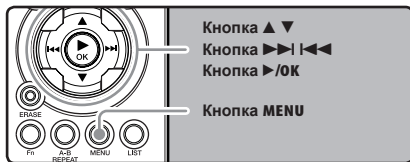
Примечания

- Когда в диктофон вставлена карта памяти SD, обязательно проверьте, какой выбран носитель записи: [Встроенная] или [Карта SD], чтобы не допустить ошибки (☞ стр.41, 46).
 - При попытке выполнения таких операций как перезапись содержимого карты SD в случае, когда эта карта защищена от записи, появится сообщение [Карта заблокир.]. Операция воспроизведения может быть выполнена, но для перезаписи содержимого на карту сначала необходимо отключить защиту от записи (☞ стр.18).
 - При обработке не выполняйте никаких операций вроде тех, что перечислены ниже, поскольку при этом данные могут быть повреждены. Кроме того, замените батарейки новыми, чтобы заряд батареек не закончился во время обработки.
 - ① Отключение питания во время обработки.
 - ② Извлечение батареек во время обработки.
 - ③ Выньте карту SD во время обработки, когда [Карта SD] используется в качестве носителя записи.
- Выполнение этих операций может привести к повреждению данных.

- Никогда не форматируйте диктофон с персонального компьютера.
- Если диктофон уже отформатирован, музыкальные файлы с функцией DRM могут быть переданы снова на диктофон.
- Если диктофон форматируется, то все записанное содержание, включая заблокированные файлы и файлы только для считывания, стираются.
- После выполнения форматирования имена записанных звуковых файлов могут начинаться с **[0001]**.
- Для возврата установок функций к исходным значением используйте **[Сброс]** (☞ стр.41, 49).
- Форматирование диктофона выполняется в режиме Быстрое форматирование. При форматировании карты SD стирается только информация о размещении файлов, а сами данные на карте SD полностью не стираются. При передачи другим людям или выбрасывании карты SD будьте осторожны и не допустите утечки данных. Мы рекомендуем разрушать карту SD при выбрасывании.

Изменение порядка файлов (Замена)

Вы можете переместить файл в папке, чтобы изменить порядок воспроизведения. Сначала выберите папку (файл), для которой (которого) Вы хотите изменить порядок воспроизведения.



4

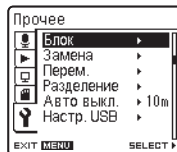
Настройка меню

- 1 Выберите папку, в которой вы хотели бы изменить порядок следования композиций (стр.17 до 21).
- 2 Когда диктофон находится в режиме остановки, нажмите кнопку MENU.
 - На дисплее появится меню (стр.41).
- 3 Нажмите кнопку ▲ или ▼, чтобы перейти к закладке [Прочее].



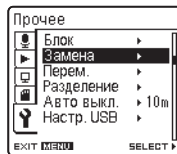
- Изменить отображаемое меню можно, передвигая курсор по закладкам настроек.

- 4 Нажмите клавишу ►/OK or ►►|, чтобы переместить курсор на пункт меню, для которого вы хотите выбрать настройки.

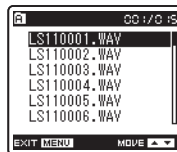


На дисплее будет отображаться [Прочее]

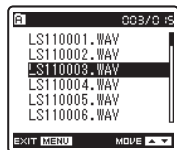
- 5 Нажатием кнопки ▲ или ▼ выберите позицию [Замена].



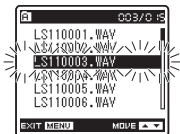
- 6 Нажмите кнопки ►/OK или ►►|.



- 7 Нажатием кнопки ▲ или ▼ выберите файл, который Вы хотите переместить.



- 8 Нажмите кнопки ►/OK или ►►.
- Курсор мигает, показывая, что этот файл можно переместить.



- 9 Нажатием кнопки ▲ или ▼ выберите место, куда Вы хотите переместить файл.



- 10 Нажмите кнопку ► /OK для подтверждения установки.



- Если есть другие файлы, которые Вы хотите переместить, повторите шаги с 7 по 10.
- Нажатие на кнопку ◀◀ вместо кнопки ►/OK отменяет изменение установок с возвратом на предыдущий экран.

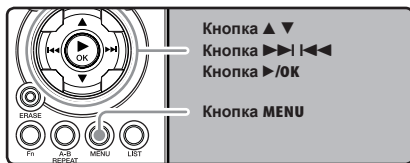
- 11 Закройте меню нажав кнопку MENU.

Примечание

- При попытке выполнения таких операций как перезапись содержимого карты SD в случае, когда эта карта защищена от записи, появится сообщение [Карта заблокир.]. Операция воспроизведения может быть выполнена, но для перезаписи содержимого на карту сначала необходимо отключить защиту от записи (см. стр.18).

Перемещение файлов (Перем.)

Файлы, сохраненные на внутренней памяти или на карте microSD могут быть перемещены или скопированы на носителях памяти. Файлы также могут быть перемещены и скопированы из одного носителя памяти на другой.

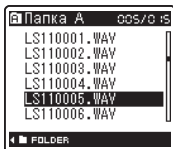


4

Настройка меню

1 Выберите папку, где расположен файл, предназначенный для перемещения или копирования.

2 Когда отображается список файлов, нажмите кнопку ▲ или ▼.

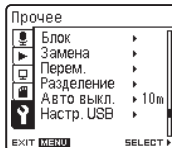


• Когда отображаются файлы, нажмите ►►| или |◀◀, чтобы выбрать файл.

3 Когда диктофон находится в режиме остановки, нажмите кнопку MENU.

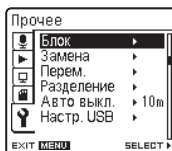
• На дисплее появится меню (стр.41).

4 Нажмите кнопку ▲ или ▼, чтобы перейти к закладке [Прочее].

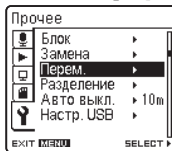


• Изменить отображаемое меню можно, передвигая курсор по закладкам настроек.

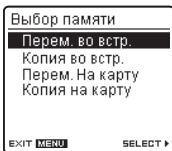
5 Нажмите клавишу ►/OK или ►►|, чтобы переместить курсор на пункт меню, для которого вы хотите выбрать настройки.



6 Нажатием кнопки ▲ или ▼ выберите позицию [Перем.].



7 Нажатием кнопки ►/OK или ►►1.



На дисплее будет отображаться [Перем.]

8 Используйте кнопки ▲ и ▼ для выбора нового расположения файла, предназначенного для перемещения или копирования.

[Перем. во встр.]:

Переместите файл во внутреннюю память, на карту microSD или в другую папку внутренней памяти.

[Копия во встр.]:

Копируйте файл во внутреннюю память, на карту microSD или в другую папку внутренней памяти.

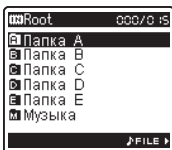
[Перем. На карту]:

Переместите файл во внутреннюю память, на карту microSD или в другую папку карты microSD.

[Копия на карту]:

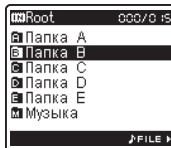
Копируйте файл во внутреннюю память, на карту microSD или в другую папку карты microSD.

9 Нажатием кнопки OK или ►►1.

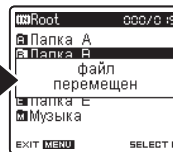


На дисплее появляется экран выбора папки для перемещения или копирования.

10 Используйте кнопки ▲ или ▼ для выбора желаемой папки, в которую файлы будут перемещены или скопированы.



11 Нажмите кнопку ►/OK для подтверждения установки.



- На экране появится сообщение [Перемещение!] или [Копирование!], начнется процесс перемещения или копирования файлов. Во время процесса перемещения или копирования, состояние будет показываться в процентах. Процесс завершен при появлении сообщения [файл перемещен] или [файл скопирован].

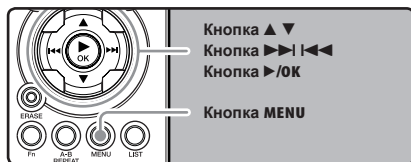
12 Закройте меню нажав кнопку MENU.

Примечания

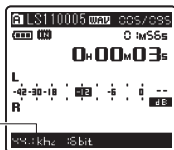
- Диктофон не может производить запись при недостаточном количестве свободной памяти.
- Диктофон не может производить копирование и перемещение, когда количество файлов превосходит 199.
- Не извлекайте батареи во время копирования или перемещения файлов, это может привести к повреждению данных.
- Файл не может быть скопирован или перемещен в пределах одной папки.
- Если в папке, выбранной для перемещения или копирования, есть файл с таким же именем, выводится сообщение **[Нельзя переместить. Имя существует]** или **[Нельзя скопировать. Имя существует]**. Перезапись файла выполнена не будет.
- Если в процессе перемещения или копирования файла отменить операцию, перемещение или копирование будет отменено.
- Заблокированные файлы останутся таковыми после перемещения или копирования.
- При попытке перезаписи содержимого карты SD в случае, когда эта карта защищена от записи, появится сообщение **[Карта заблокир.]**. Операция воспроизведения может быть выполнена, но для перезаписи содержимого на карту сначала необходимо отключить защиту от записи (☞ стр.18).
- Файлы DRM не могут быть скопированы или перемещены.
- Невозможно копирование или перемещение файлов непосредственно в папку **[Root]**.

Разделение файлов на фрагменты [Разделение]

Записанные с помощью диктофона файлы типа PCM не могут быть разделены. Для более доступной организации и редактирования, предусмотрена возможность разделения файлов с большим объемом и длительностью.



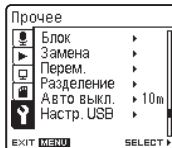
- 1 Выбрать файл PCM, предназначенный для разделения, воспроизвести либо перемотать файл и остановить на положении, в котором файл должен быть разделен.



- Файлы, записанные в режиме [96kHz], [88.2kHz], [48kHz] или [44.1kHz] являются файлами формата PCM.
- а Режимы записи

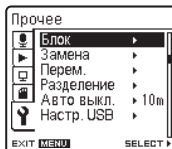
- 2 Когда диктофон находится в режиме остановки, нажмите кнопку MENU.
 - На дисплее появится меню (встр. стр.41).

- 3 Нажмите кнопку ▲ или ▼, чтобы перейти к закладке [Прочее].



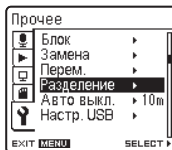
- Изменить отображаемое меню можно, передвигая курсор по закладкам настроек.

- 4 Нажмите клавишу ►/OK или ►►|, чтобы переместить курсор на пункт меню, для которого вы хотите выбрать настройки.

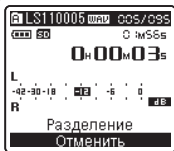


На дисплее будет отображаться [Прочее]

- 5 Нажатием кнопки ▲ или ▼ выберите позицию [Разделение].

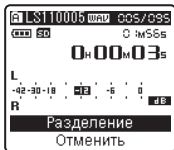


6 Нажатием кнопки ►/OK или ►►I.

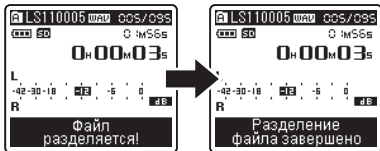


На дисплее будет отображаться [Разделение]

7 Нажатием кнопки ▲ или ▼ выберите позицию [Разделение].



8 Нажатием кнопки ►/OK или ►►I.



- На экране отобразится сообщение [Файл разделяется!], и начнется процесс разделения файла. Процесс разделения будет завершен при появлении сообщения [Разделения файла завершено].

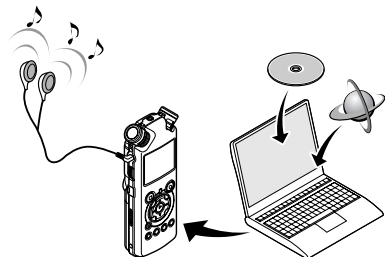
9 Закройте меню нажав кнопку MENU.

Примечания

- Разделение невозможно при отображении списка файлов.
- Устройство не может разделять файлы, если их количество в папке превышает 199.
- Заблокированные файлы (см. стр.41, стр.47) не могут быть разделены.
- После разделения первоначальный файл будет переименован в [Имя файла_1.WAV], новый файл будет носить имя [Имя файла_2.WAV].
- Файлы, полученные после разделения, будут иметь те же даты создания и изменения, что и исходный файл.
- При очень малой длительности файл не может быть разделен, даже если он имеет формат PCM.
- Не извлекайте батареи во время процесса разделения файла. Это может привести к повреждению данных.

Будучи присоединенным к компьютеру, диктофон может выполнять следующие операции:

- Вы можете передавать файлы, записанные с помощью этого диктофона, на компьютер, воспроизводить их и организовывать их с помощью Windows Media Player или iTunes (см. стр.65, стр.72).
- Кроме применений в качестве устройства для записи и музыкального плеера этот диктофон можно также использовать в качестве внешнего накопителя данных для компьютера, сохраняя на нем информацию из компьютера и передавая ее обратно (см. стр.64, стр.76).



Операционная среда

Windows

Операционная система:

Microsoft Windows XP/Vista (Стандартная установка)

Совместимость с персональным компьютере:

Персональным компьютером под управлением Windows, в которых имеется более одного свободного порта USB

Macintosh

Операционная система:

Mac OS X 10.4.11 ~ 10.5 (Стандартная установка)

Совместимость с персональным компьютере:

Персональным компьютере Apple Macintosh, в которых имеется более одного свободного порта USB

Примечания

- Это операционная среда для сохранения файлов, записанных вашим диктофоном, на ваш ПК с использованием подключения USB.
- Чтобы проверить конфигурацию операционной среды программного обеспечения [Steinberg CUBASE LE4], обратитесь к отдельно прилагаемому информационному листку.
- Требования, мы не гарантируем поддержку 64-битных OS, мультизагрузочных конфигураций и самостоятельно измененных персональном компьютере.
- Даже если требования к системе соответствуют указанным в руководстве, мы не гарантируем поддержку обновленных операционных систем, мультзагрузочных конфигураций и самостоятельно модифицированных компьютеров.

Меры предосторожности при использовании диктофона, подсоединенного к персональному компьютеру

- Когда Вы загружаете файл с диктофона или на диктофон, не отсоединяйте USB-кабель, даже если на экране отображается сообщение, разрешающее сделать это. Данные все еще передаются, пока мигает индикаторный сигнал [REAK] см. стр.63. При отсоединении USB-кабеля следуйте инструкциям в режиме онлайн. Если USB-кабель отсоединить до того, как драйв завершит работу, перенос данных может не осуществиться.
- Не форматуйте драйв диктофона на персональном компьютере. На компьютере невозможно провести инициализацию успешно. Что касается инициализации, следуйте инструкциям экранного [Format] диктофона (см. стр.51).
- Имена папок (директорий), отображаемые программными инструментами-диспетчерами файлов, такими как Проводник, включенный в пакет Microsoft Windows, отличаются от имен папок, задаваемых с помощью диктофона или DSS Player.
- Если для перемещения папок или файлов на диктофон или их переименования используется диспетчер файлов, например Проводник, то порядок файлов может измениться или они могут стать нераспознаваемыми для диктофона.
- Данные можно переносить в диктофон и из него, несмотря на то, что драйв диктофона распознается операционной системой ПК с атрибутом "Только чтение".
- Поскольку шум может мешать работе устройств, находящихся возле диктофона, отключите от него наушники, когда он подключен к компьютеру.

Авторские права и функция защиты авторских прав (DRM)

Согласно закону об авторском праве любые голосовые/музыкальные файлы и музыкальные компакт-диски, загруженные из Интернета без разрешения обладателя авторских прав, не могут воспроизводиться, распространяться, публиковаться/перепубликовываться в Интернете, или конвертироваться в файлы формата WMA или MP3 с целью коммерческой деятельности или продажи.

Файл в формате WMA может быть снабжен DRM (Digital Rights Management) для защиты авторских прав. DRM ограничивает копирование файлов или распространение музыкальных файлов, конвертированных (разложенных) с музыкального компакт-диска или загруженных со служб распространения музыки. Для переноса файла WMA с DRM на диктофон Вам нужно использовать соответствующие методы, такие, как Windows Media Player. Кроме того, заметьте также, что копирование таких файлов на переносное устройство, такое, как данное изделие, допускается только для одиночного типа (карты памяти), но не для множественных типов (карты памяти). Копирование музыкальных файлов с функцией DRM в случае их покупки в музыкальном магазине с помощью онлайн-сервиса, на портативный аппарат, как, например, данный диктофон, может быть ограничено.

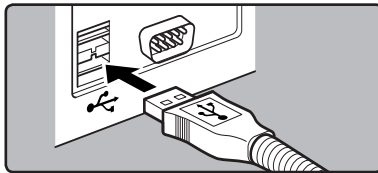
Примечание

- Данный диктофон совместим с Microsoft Corporation DRM9, но не DRM10.

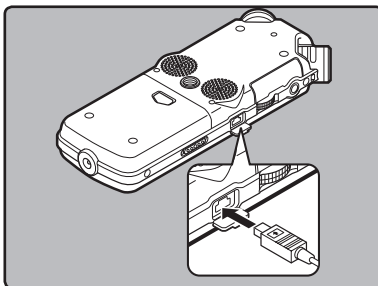
Подсоединение к компьютеру

Подсоединение к компьютеру

- 1 Загрузите персональном компьютере.
- 2 Подсоедините USB-кабель к порту USB на персональном компьютере.



- 3 Убедитесь в том, что диктофон остановлен, и подсоедините USB-кабель к соединительному порту сбоку диктофона.



Windows:

Когда вы открываете [Мой компьютер], он распознается как диск с именем [LS_11] (Встроенная флэш-память) и [Съемный диск] (Карта SD).

Macintosh:

Когда вы подключаете диктофон к Mac OS, он будет распознан как диск [LS_11], а соответствующий значок будет отображаться на рабочем столе. Когда вставлена карта SD, она будет распознана как дисковый привод [Untitled].




При подсоединенном кабеле USB на диктофоне будет отображаться индикация [Подключен (Хранение)]

Примечание

- В качестве соединительного USB-кабель всегда следует использовать прилагаемый специальный кабель. При использовании кабелей других фирм возможны проблемы. Также не следует подсоединять этот специальный кабель к изделиям других фирм.

Отсоединение от компьютера

Windows

- Нажмите на пиктограмму [] в панели задач в нижнем правом углу экрана. Нажмите [Безопасное извлечение устройства для USB].



- Буква драйва будет отличаться в зависимости от используемого компьютера.
- Когда откроется окно безопасного удаления оборудования, нажмите кнопку [OK].
 - Отсоедините USB-кабель.

Macintosh

- Перетащите значок дискового привода данного диктофона, который отображается на рабочем столе, в корзину.



- Когда вы подключаете диктофон к Mac OS, он будет распознан как диск [LS_11], а соответствующий значок будет отображаться на рабочем столе. Когда вставлена карта SD, она будет распознана как дисковый привод [Untitled].

- Отсоедините USB-кабель.

Примечания

- НИКОГДА не отсоединяйте USB, если индикаторный сигнал [PEAK] и индикаторный сигнал USB мигают красным. Это может уничтожить данные.
- При подсоединении диктофона к персональному компьютеру питание будет подаваться по кабелю USB.
- Сведения о порте USB в вашем персональном компьютере содержатся в инструкции по эксплуатации персонального компьютера.
- Обязательно подключайте кабель USB непосредственно к порту USB вашего персонального компьютера.
- Обязательно вставляйте штекер кабеля до упора во избежание сбоев в работе диктофона.
- При подключении диктофона через концентратор USB, работа может быть нестабильной. В таком случае откажитесь от использования концентратора USB.

Перенесите аудио файлы в компьютер

5 папок этого диктофона отображаются как [DSS_FLDA], [DSS_FLDB], [DSS_FLDC], [DSS_FLDD] и [DSS_FLDE], и записанные голосовые файлы сохраняются в этих папках в формате WMA.

Windows

- 1 Подсоедините диктофон к компьютеру (☞ стр.62).
- 2 Откройте окно Проводника.
- 3 Откройте папку [LS_11].
 - Когда вы открываете [Мой компьютер], он распознается как диск с именем [LS_11] (Встроенная флэш-память) и [Съемный диск] (Карта SD) (Буква драйва будет отличаться в зависимости от используемого компьютера).

4 Скопируйте данные.

5 Отсоедините диктофон к компьютеру (☞ стр.63).

Macintosh

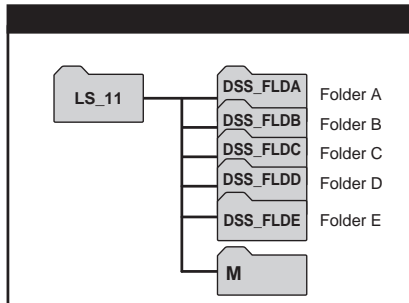
- 1 Подсоедините диктофон к компьютеру (☞ стр.62).
 - Когда вы подключаете диктофон к Mac OS, он будет распознан как диск [LS_11], а соответствующий значок будет отображаться на рабочем столе. Когда вставлена карта SD, она будет распознана как дисковый привод [Untitled].

2 Дважды щелкните по значку [LS_11] на рабочем столе.

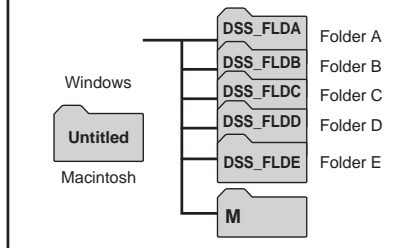
3 Скопируйте данные.

4 Отсоедините диктофон к компьютеру (☞ стр.63).

Имя привода и имя папки, когда подключен персональный компьютер:



SD



Примечания

- При передаче данных на дисплее отображается [Занят], а индикаторный сигнал [PEAK] мигает. НИКОГДА не отсоединяйте USB, если индикаторный сигнал [PEAK] мигают красным. Это может уничтожить данные.
- В среде Windows файлы в 24-битовом формате WAV не воспроизводятся.
- Если звуковое оборудование вашего компьютера не поддерживает 24-битный звук, ПО диктофона не сможет воспроизводить звук корректно.
- В среде Mac OS файлы в формате WMA не воспроизводятся.

Использование программы Windows Media Player

С помощью приложения Windows Media Player Вы можете легко импортировать на Ваш ПК музыку или курсы изучения языка с CD-дисков (см. стр. 66). Кроме этого Вы сможете переносить приобретенные на музыкальных веб-сайтах файлы на рекордер для их воспроизведения (см. стр. 67). Записанные на рекордер файлы можно переносить на ПК и записывать на CD-диски (см. стр. 70). Он поддерживает файлы в форматах WAV, MP3 и WMA

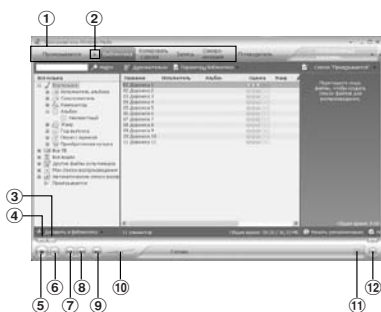
Названия окон

Windows Media Player 11



- 1 Панель задач
- 2 Ползунок искать
- 3 Кнопка В случайном порядке
- 4 Кнопка Повторить
- 5 Кнопка Остановить
- 6 Кнопка Предыдущая
- 7 Кнопка Воспроизвести
- 8 Кнопка Следующая
- 9 Кнопка Выключить
- 10 Регулятор громкости

Windows Media Player 10



- 1 Панель задач
- 2 Панель быстрого доступа
- 3 Ползунок искать
- 4 Кнопка Назад
- 5 Кнопка Воспроизвести
- 6 Кнопка Остановить
- 7 Кнопка Предыдущая
- 8 Кнопка Следующая
- 9 Кнопка Выключить
- 10 Регулятор громкости
- 11 Кнопка В случайном порядке/Повторить
- 12 Кнопка Перемотка вперед

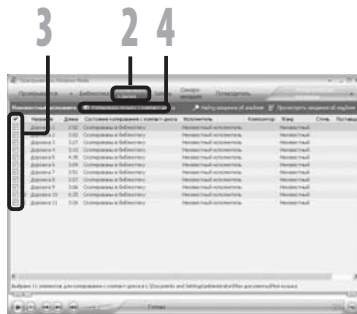
Копирование музыки с компакт-диска

- 1 Вставьте компакт-диск в CD-ROM и запустите Windows Media Player.
- 2 На панели задач щелкните меню **[Копировать с диска]**.
 - После выбора меню **[Копировать с диска]** в Windows Media Player 10 щелкните при необходимости по **[Просмотреть сведения об альбоме]**.
 - При наличии доступа к Интернету будет произведен поиск информации о компакт-диске.
- 3 Установите контрольную метку на музыкальный файл, который вы хотите скопировать.
- 4 Щелкните **[Начать копирование с компакт-диска]**.
 - Для Windows Media Player 10 Щелкните на **[Копировать музыку с компакт-диска]**.
 - Файлы, копируемые на персональный компьютер, сохраняются в формате WMA. Копируемые музыкальные файлы можно распределять в категории по артистам, альбомам, жанрам и т.д. и добавлять к списку воспроизведения.

Windows Media Player 11



Windows Media Player 10



Перенос музыкального файла на диктофон

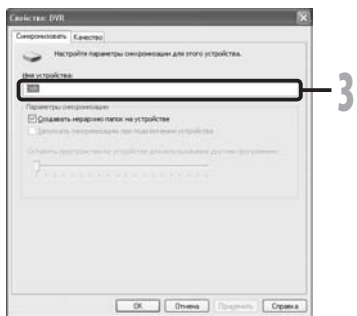
Вы можете перенести музыкальные данные, записанные в вашем персональном компьютере, в диктофон. Как переписать музыкальные файлы с компакт-диска в персональный компьютер, смотрите **"Копирование музыки с компакт-диска"** (стр.66).

Windows Media Player 11

- 1 Подсоедините диктофон к персональному компьютеру и запустите Windows Media Player.
- 2 На функциональной панели задач щелкните **[Синхронизация]**.
- 3 Щелкните по меню **[Синхронизация]** снова, чтобы выбрать **[DVR]** → **[Дополнительные параметры]** → **[Настроить синхронизацию]**, затем задайте настройки, как описано ниже.
 - Чтобы выбрать, щелкните на **[Создавать иерархию папок на устройстве]**. *1 *2
 - Автоматически создается папка с именем артиста или названием альбома. Это позволяет легче находить файл для прослушивания.

*1 Если **[Создавать иерархию папок на устройстве]** выбран по умолчанию, щелкните один раз, чтобы отменить установку, и затем щелкните еще раз, чтобы выбрать.

*2 После выполнения синхронизированной передачи в диктофон создается файл с именем "WMPInfo.xml". Если вы удалите этот файл, может потребоваться повторная установка *1.



- 4 Выберите в разделе [Библиотека] желаемую категорию слева, затем выберите музыкальные файлы или альбомы для передачи в диктофон и перетащите их в [Список синхронизации] вправо.
- 5 Щелкните [Начать синхронизацию].
 - Файл будет перенесен на диктофон.

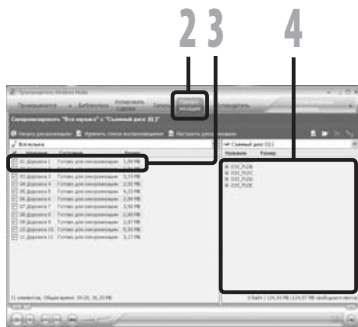


Windows Media Player 10

5

Управление файлами на Вашем персональном компьютере

- 1 Подсоедините диктофон к персональному компьютеру и запустите Windows Media Player.
- 2 На функциональной панели задач щелкните [Синхронизация].
- 3 В спускающемся меню, находящемся в левой части окошка, выберите перечень мелодий для передачи на диктофон и поставьте контрольные метки на музыкальных файлах, которые Вы хотите передать.
 - Порядок следования музыкальных произведений может быть изменен при помощи перетаскивания музыкального файла в показываемом списке воспроизведения.
- 4 В спускающемся меню, находящемся в правой части окошка, выберите драйв, соответствующий диктофону.
 - Диктофон распознается как съемный диск.



5 Щелкните [Иконка] отображение свойств и настроек.

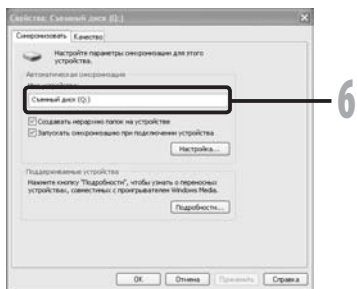
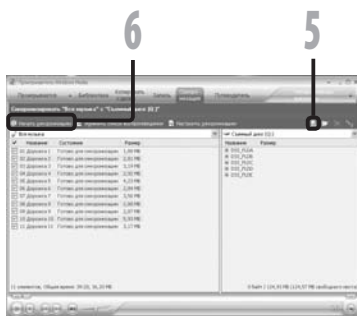
- Чтобы выбрать, щелкните на [Создавать иерархию папок на устройстве].*1 *2
- Автоматически создается папка с именем артиста или названием альбома. Это позволяет легко находить файл для прослушивания.

*1 Если [Создавать иерархию папок на устройстве] выбран по умолчанию, щелкните один раз, чтобы отменить установку, и затем щелкните еще раз, чтобы выбрать.

*2 После выполнения синхронизированной передачи в диктофон создается файл с именем "WMPInfo.xml". Если вы удалите этот файл, может потребоваться повторная установка *1.

6 Щелкните [Начать синхронизацию].

- Файл будет перенесен на диктофон.
- Перенесенный на диктофон музыкальный файл показывается в Элементы на устройстве.



Примечания

- Копирование музыкальных файлов с функцией DRM в случае их покупки в музыкальном магазине с помощью онлайн-сервиса, на портативный аппарат, как, например, данный диктофон, может быть ограничено.
- Перенос файлов с использованием Windows Media Player 9 описан на web-сайте Olympus.
- Если при передаче музыкальных файлов в диктофон не хватает памяти, на дисплее диктофона может появиться сообщение [Ошибка системы Подключите ПК и удалите ненужные файлы.]. В этом случае сотрите файлы, чтобы освободить объем памяти (от сотни КБ до десятков МБ в зависимости от размера музыкального файла) для файла управления (Чем больше музыкальных файлов, тем больше надо места для файла управления).

Копирование голосовых файлов на компакт-диск

Вы можете переносить голосовые файлы из диктофона на ваш компьютер и копировать их на компакт-диск. Копирование голосовых файлов с диктофона на ваш персональный компьютер описано в разделе **“Перенесите аудио файлы в компьютер”** (стр.64).

Windows Media Player 11

1 Вставьте пустой диск CD-R/RW в привод CD-R/RW и запустите Windows Media Player.

2 На панели задач щелкните меню **[Запись]**.

3 Выберите желаемую категорию из раздела **[Библиотека]** слева, затем выберите музыкальные файлы или альбомы, которые вы хотите скопировать на CD-R/RW и перетащите их в **[Список записи]** справа.

4 Щелкните по меню **[Запись]** снова и выберите **[Звуковой компакт-диск]** или **[Компакт-диск данными]**.

Когда выбран **[Звуковой компакт-диск]**:

- После преобразования файл копируется на CD и может быть воспроизведен на аудиоаппаратуре, способной воспроизводить диски CD-R/RW.

Когда выбран **[Компакт-диск данными]**:

- Копирование файлов с записываемым форматом.

5 Щелкните **[Начать запись]**.



Windows Media Player 10

1 Вставьте пустой диск CD-R/RW в привод CD-R/RW и запустите Windows Media Player.

2 На панели задач щелкните меню **[Запись]**.

- Щелкните **[Запись]**, когда это будет необходимо, после выбора меню **[Изменить список воспроизведения]**.
- Вы можете изменить порядок следования дорожек, перетаскивая файлы.

3 Установите контрольную метку на музыкальный файл, который вы хотите скопировать.

4 Выберите формат CD, прежде чем щелкнуть **[Начать запись]**.

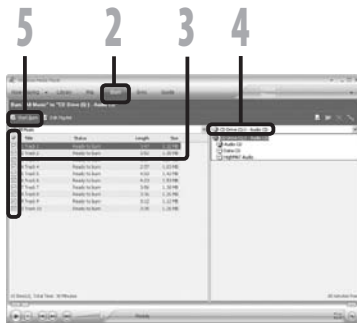
Когда выбран **[Аудио компакт-диск]**:

- После преобразования файл копируется на CD и может быть воспроизведен на аудиоаппаратуре, способной воспроизводить диски CD-R/RW.

Когда выбран **[Компакт-диск с данными]**:

- Копирование файлов с записываемым форматом.

5 Щелкните **[Начать запись]**.



5

Управление файлами на Вашем персональном компьютере

Примечания

- Копирование музыкальных файлов с функцией DRM в случае их покупки в музыкальном магазине с помощью онлайн-сервиса, на портативный аппарат, как, например, данный диктофон, может быть ограничено.
- Подробнее смотрите в помощи онлайн Windows Media Player.

Использование программы iTunes

С помощью приложения iTunes Вы можете легко импортировать на Ваш ПК музыку или курсы изучения языка с CD-дисков (€3* стр. 73). Кроме этого Вы сможете перенести приобретенные на музыкальных веб-сайтах файлы на рекордер для их воспроизведения (€3* стр. 74). Записанные на рекордер файлы можно переносить на ПК и записывать на CD-диски (€3* стр. 75).

Названия окон



- 1 Панель настроек
- 2 Перемotka назад/ воспроизведение, пауза/ перемotka вперед
- 3 Регулятор громкости
- 4 Кнопка добавления списка воспроизведения

- 5 Случайное воспроизведение
- 6 Кнопка повторить
- 7 Кнопка смены дисплея
- 8 Кнопка создания диска
- 9 Кнопка Genius
- 10 Боковая кнопка Genius

Копирование музыки с компакт-диска

- 1 Вставьте компакт-диск в CD-ROM и запустите iTunes.
- 2 Щелкните [iTunes] → [Настройки].
- 3 Щелкните по тэгу [Дополнения].
- 4 Щелкните [Импорт] чтобы задать формат файла и скорость битового потока для копирования музыкальных файлов на ваш ПК и нажмите [ОК].

- Он поддерживает музыкальные файлы формата MP3 и WAV (см. стр.33).

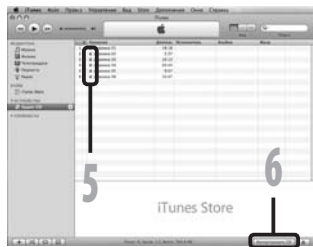
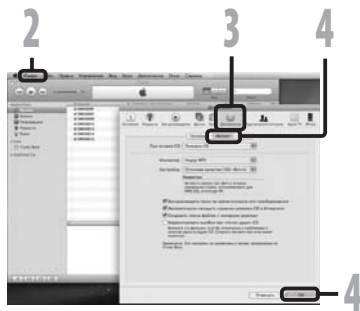
[Импортёр]:

Задайте формат файла для копирования музыкального файла с компакт-диска. Пожалуйста, выберите формат [MP3] или [WAV].

[Настройка]:

Задайте скорость битового потока для копирования музыкального файла с компакт-диска. Вы можете выбрать скорость передачи данных из трех вариантов - [128],[160] или [192].

- 5 Установите контрольную метку на музыкальный файл, который вы хотите скопировать.
- 6 Щелкните [Импортировать CD].



Перенос музыкального файла на диктофон

Вы можете перенести музыкальные данные, записанные в вашем персональном компьютере, в диктофон. Как переписать музыкальные файлы с компакт-диска в персональный компьютер, смотрите "Копирование музыки с компакт-диска" (см. стр.73).

1 Подсоедините диктофон к персональному компьютеру и запустите iTunes.

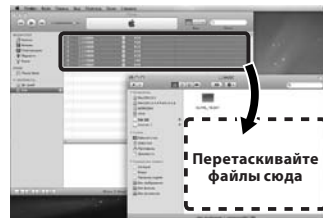
2 Выберите список воспроизведения для передачи в диктофон и поставьте метки на те музыкальные файлы, которые вы хотите передать.



- Порядок следования музыкальных произведений может быть изменен при помощи перетаскивания музыкального файла в показываемом списке воспроизведения.

3 Дважды щелкните по значку привода, соответствующего диктофону, и откройте папку [Музыка].

- Когда вы подключаете диктофон к Mac OS, он будет распознан как диск [LS_11], а соответствующий значок будет отображаться на рабочем столе. Когда вставлена карта SD, она будет распознана как дисковый привод [Untitled].
- При передаче в диктофон музыкальных файлов копируйте их в папку [Музыка] диктофона.
- В папке [Музыка] можно создать до 2 уровней иерархии. Можно создать до 128 папок, включая саму папку [Музыка].
- В каждой папке можно сохранить до 200 файлов.



4 Выберите нужные вам музыкальные файлы и перетащите их в папку [Музыка].

Копирование голосовых файлов на компакт-диск

Вы можете переносить голосовые файлы из диктофона на ваш память компьютера и копировать их на компакт-диск. Копирование голосовых файлов с диктофона на ваш персональный компьютер описано в разделе **“Перенесите аудио файлы в компьютер”** (стр. 64).

1 Вставьте пустой диск CD-R/RW в привод CD-R/RW и запустите iTunes.

2 Выберите желаемый список воспроизведения и пометьте голосовые файлы, которые нужно скопировать на CD-R/RW.

3 Щелкните [Запись CD].

4 Выберите формат CD для копирования голосовых файлов CD-R/RW и нажмите [OK].

Когда выбран [Аудио-CD]:

- Файл преобразуется и копируется на музыкальный CD-диск и может быть воспроизведен на аудиоаппаратуре, способной воспроизводить диски CD-R/RW.

Когда выбран [MP3 CD]:

- Копирование в формате MP3.

Когда выбран [CD с данными]:

- Копирование файлов с записываемым форматом.



5

Управление файлами на Вашем персональном компьютере

Использование в качестве внешней памяти компьютера

Кроме применений в качестве устройства для записи и музыкального плеера этот диктофон можно также использовать в качестве внешнего накопителя данных для компьютера, сохраняя на нем информацию из компьютера и передавая ее обратно.

Когда диктофон подсоединен к компьютеру, Вы можете загружать данные из памяти диктофона в компьютер и пересылать данные из компьютера в память диктофона.

Windows

- 1 Подсоедините диктофон к компьютеру (☞ стр.62).
- 2 Откройте окно Проводника.
- 3 Откройте папку [LS_11].
 - Когда вы открываете [Мой компьютер], он распознается как диск с именем [LS_11] (Встроенная флэш-память) и [Съемный диск] (Карта SD) (Буква драйва будет отличаться в зависимости от используемого компьютера).
- 4 Скопируйте данные.
- 5 Отсоедините диктофон к компьютеру (☞ стр.63).

Macintosh

- 1 Подсоедините диктофон к компьютеру (☞ стр.62).
 - Когда вы подключаете диктофон к Mac OS, он будет распознан как диск [LS_11], а соответствующий значок будет отображаться на рабочем столе. Когда вставлена карта SD, она будет распознана как дисковый привод [Untitled].
- 2 Дважды щелкните по значку [LS_11] на рабочем столе.
- 3 Скопируйте данные.
- 4 Отсоедините диктофон к компьютеру (☞ стр.63).

Примечание

- При передаче данных на дисплее отображается [Занят], а индикаторный сигнал [PEAK] мигает. НИКОГДА не отсоединяйте USB, если индикаторный сигнал [PEAK] мигает красным. Это может уничтожить данные.

Список оповещающих сообщений

Сообщение	Значение	Объяснение	Действие
Низкий заряд батареи	Низкий заряд батареек.	Заряд батареек становится низким.	Замените батарейки на новые (☞ стр.11).
Файл защищен	Защита от удаления.	Была попытка удаления защищенного файла.	Снимите защиту файла (☞ стр.41, стр.47).
Невозможно записать в эту папку	Это не папка для звуковых записей.	Попытка записи в папку [Музыка] .	Выберите папку из папок с [A] по [F] и попробуйте выполнить запись еще раз (☞ стр.19 до стр.21, стр.23).
Папка заполнена	Папка заполнена.	Папка полностью заполнена (максимум 200 файлов).	Удалите ненужные файлы (☞ стр.38).
Ошибка памяти	Ошибка встроенной памяти.	Ошибка во встроенной памяти.	Это неисправность. Обратитесь в магазин, где был приобретен диктофон, или в сервисный центр Olympus для починки (☞ стр.80).
		Карта SD распознается некорректно.	Выньте карту SD и затем вставьте ее снова (☞ стр.17 до стр.18).
Защищено лицензией	Незаконно скопированный файл.	Музыкальные файлы скопированы незаконно.	Удалите файл (☞ стр.38).
Память заполнена	Нет свободной памяти.	Нет свободного места во встроенной памяти.	Удалите ненужные файлы (☞ стр.38).
Нет файлов	Нет файла.	В папке не обнаружено файлов.	Выберите другую папку (☞ стр.19 до стр.21).
Карта заблокир.	Карта памяти заблокирована.	В карте памяти SD включена защита от записи.	Отключите защиту от записи карты памяти SD и попробуйте выполнить запись снова (☞ стр.18).
Ошибка форматирования	Ошибка форматирования.	Была ошибка при форматировании памяти диктофона.	Повторите форматирование памяти (☞ стр.51).
Ошибка системы Подключите ПК и удалите ненужные файлы.	Невозможно создать системных файл для управления.	Системный файл для управления не может быть создан из-за нехватки объема свободной флэш-памяти.	Подсоедините диктофон к компьютеру и удалите ненужные файлы.
Ошибка записи	Данные записаны в память некорректно.	Своевременная запись данных в память невозможна и в записанных звуках будут пропуски.	Форматирование памяти (☞ стр.51).

Устранение возможных неполадок

Симптом	Возможная причина	Действие
На дисплее ничего не появляется	Батарейки неправильно вставлены.	Проверьте полярность установки батареек ⊕ и ⊖ (☞ стр.11).
	Заряд батареек становится низким.	Замените батарейки на новые (☞ стр.11).
	Выключено питание.	Включите питание (☞ стр.13).
Диктофон не работает	Заряд батареек становится низким.	Замените батарейки на новые (☞ стр.11).
	Батарейки разрядились.	Замените батарейки на новые (☞ стр.13).
	Диктофон в режиме HOLD.	Выведите диктофон из состояния HOLD (☞ стр.13).
Запись не производится	Осталось мало свободной памяти.	Удалите ненужные файлы (☞ стр.38).
	Уже используется максимально допустимое количество файлов.	Смените папку (☞ стр.19 до стр.21, стр.23).
	Карта памяти SD защищена от записи.	Отключите защиту от записи карты памяти SD и попробуйте выполнить запись снова (☞ стр.18).
Встроенный микрофон не улавливает никакого звука	Подключен внешний микрофон или внешнее устройство.	Отсоедините все внешние микрофоны и внешние устройства, подключенные к входу LINE IN и входу MIC (☞ стр.30, стр.31).
	К входу LINE IN подключено внешнее устройство.	Отключите от диктофона соединительный провод.
Не выполняется запись через внешний микрофон	Подключен внешний микрофон с питанием от разъема, но для параметра [Питание] установлено значение [ВЫКЛ].	Когда вы используете внешний микрофон с питанием от разъема, задайте для параметра [Питание] значение [ВКЛ] (☞ стр.41, стр.44).
	Подсоединены наушники.	Отсоедините наушники, чтобы использовать встроенный динамик.
При воспроизведении не слышен звук	Громкость звука установлена на [0].	Отрегулируйте громкость звука (☞ стр.32).
	Уровень записи не отрегулирован.	Отрегулируйте уровень записи и попробуйте записать снова (☞ стр.26).
Уровень записи очень низкий	Установлена низкая чувствительность микрофона.	Установите чувствительность микрофона в режим [HIGH] и попробуйте снова (☞ стр.27).
	Вероятно, это может быть вызвано тем, что уровень записи и выходной уровень подключенных внешних устройств слишком низок.	Если не удастся получить чистую запись даже после регулировки уровня записи, отрегулируйте выходной уровень подключенных устройств (☞ стр.23).
	Уровень записи не отрегулирован.	Отрегулируйте уровень записи и попробуйте записать снова (☞ стр.23).
Уровень записи слишком высок	Уровень записи не отрегулирован.	Отрегулируйте уровень записи и попробуйте записать снова (☞ стр.23).
	Вероятно, это может быть вызвано тем, что уровень записи и выходной уровень подключенных внешних устройств слишком высок.	Если не удастся получить чистую запись даже после регулировки уровня записи, отрегулируйте выходной уровень подключенных устройств (☞ стр.23).

Симптом	Возможная причин	Действие
Голосовые файлы не записываются в режиме стерео	Подключаемый внешний микрофон является монофоническим.	При записи через подключенный внешний монофонический микрофон звук записывается только в левом канале.
Невозможно найти записанный файл	Неправильный носитель данных или папка.	Выполните переключение на правильный носитель данных или папку (☞ стр.19 до стр.20, стр.23, стр.41, стр.46).
При воспроизведении слышен шум	Во время записи диктофон встряхивался.	-----
	Во время записи или воспроизведения диктофон находился вблизи мобильного телефона или источника флуоресцентного света.	Переместите диктофон.
	Установки подсоединенного внешнего микрофона не соответствуют таковым в диктофоне.	Когда подключен микрофон, в котором не поддерживается функция питания от разъема, выберите для функции [Питание] установку [Выкл] (☞ стр.41, стр.44).
Удаление не производится	Файл защищен от удаления.	Снимите защиту с файла (☞ стр.41, стр.47).
	Файл предназначен только для чтения.	Отмените установку только для чтения для этого файла на персональном компьютере.
Из наушников не слышно никакого звука мониторинга записи	Параметр [Монитор зап.] имеет значение [Выкл] .	Включите [Монитор зап.] , установив [Вкл] (☞ стр.41, стр.44).
Монитор записи издает шум	Возникла акустическая обратная связь.	При подключении внутреннего или внешнего динамика имеется риск возникновения обратной связи при записи. Для мониторинга записи рекомендуется использовать наушники или при выполнении записи задать для параметра [Монитор зап.] значение [Выкл] (☞ стр.41, стр.44). Примите меры, например, переместите наушники дальше от микрофона, не направляйте микрофон на наушники, снизьте громкость монитора записи и т.д.

Техническая помощь и обслуживание

Приведенные ниже координаты – только для решения технических вопросов и помощи относительно диктофона и программного обеспечения OLYMPUS.

- Горячая техническая линия для России, бесплатный звонок
Бесплатный телефонный номер: 8 10 800 659 678 7
- E-mail адрес для пользователей в Европе
dss.support@olympus-europa.com

Аксессуары (опционные)

Дополнительные аксессуары к диктофону Olympus IC могут быть приобретены в интернет-магазине на сайте производителя. Продажи аксессуаров различаются для каждой страны.

Стерефонический микрофон: ME51S

Стереомикрофон ME51S поставляется в комплекте с удлинительным проводом и зажимом.

2-канальный микрофон (всенаправленный): ME30W

Два монофонических микрофона ME30W поставляются в комплекте с миниатюрным штативом и адаптером для подключения. Эти чрезвычайно чувствительные всенаправленные микрофоны могут питаться от разъема и хорошо подходят для записи музыкального исполнения.

Компактный остронаправленный микрофон (однаправленный): ME31

Направленный микрофон может быть использован в различных целях, например для записи пения птиц. Металлический корпус обеспечивает прочность и высокую степень устойчивости устройства.

Высокочувствительный монофонический микрофон с подавлением шумов (направленный): ME52W

Этот микрофон используется для записи звуков на расстоянии с понижением влияния окружающих шумов.

Микрофон в виде булавки для галстука (всенаправленный): ME15

Маленький скрытый микрофон с зажимом для галстука.

Устройство приема входящих телефонных звонков: TP7

Микрофон типа головного телефона вставляется в ухо при разговоре. Голос или разговор по телефону может быть хорошо записан.

Никель-металлогидридный аккумулятор и заряжающее устройство: B-90SU (для США и Канады) BU-90SE (для Европы)

B-90SU или BU-90SE поставляется в комплекте с заряжающим устройством для никель-металлогидридного аккумулятора и 4 никель-металлогидридными аккумуляторами B-01 4PE Это устройство может быстро заряжать аккумуляторы Olympus AA или AAA.

Никель-металлогидридный аккумулятор: B-01 4PE (только в Европе)

4 Ni-MH аккумулятора B-01 4PE в комплекте. Высокоэффективные аккумуляторы с длительным ресурсом.

Соединительный шнур: KA333

Подсоединение шнура со стерео мини разъемами (ø3,5) с обоих концов. Используйте при записи для соединения разъема выхода наушников и разъема входа микрофона. Прилагаются также преобразовательные адаптеры для розетки (PA331/PA231), используемые для моно мини розетки (ø3,5) или моно мини розетки (ø2,5).

Специальное устройство дистанционного управления: RS30W

Когда к гнезду REMOTE подключен приемник, то функциями записи и остановки диктофона можно управлять с пульта дистанционного управления. Положение приема можно настроить, чтобы диктофон мог работать под различными углами.

Адаптер переменного тока: A513

Спецификации

Общие характеристики

- **Формат записи:**
Линейной PCM (Pulse Code Modulation)
MP3 (MPEG-1/MPEG-2 Audio Layer3)
WMA (Windows Media Audio)
- **Уровень на входе:**
Переключатель **MIC SENSE HIGH/LOW**
установлен в положение **[HIGH]**:
 - 59 дБвПереключатель **MIC SENSE HIGH/LOW**
установлен в положение **[LOW]**:
 - 39 дБвВход LINE IN:
 - 6 дБв
- **Максимальная мощность на выходе головных телефонов:**
6,7 мВт + 6,7 мВт (при нагрузке 16 Ом)
≤ 150 мВ (в соответствии с EN 50332-2)
- **Носитель записи:**
Встроенная флэш-память (8 ГБ)
Карта памяти SD (от 512 МБ до 32 ГБ)
- **Динамик:**
Встроенный, круглый, диаметр \varnothing 16 мм
- **Гнездо MIC:**
 \varnothing 3,5 мм, сопротивление 2 кОм
- **Гнездо LINE IN:**
 \varnothing 3,5 мм, сопротивление 78 кОм (ограничена)
- **Гнездо EAR:**
 \varnothing 3,5 мм, сопротивление 8 Ом или больше
- **Макс. мощность на выходе:**
200 мВт + 200 мВт (динамик на 8 Ом)
- **Требования к питанию:**
батарейки: Two AA batteries (LR6) or Two Ni-MH rechargeable batteries
Внешний источник питания:
Адаптер переменного тока 5 В
- **Размеры:**
131,5 мм × 48 мм × 22,4 мм
(без выступающих частей)
- **Масса:**
165 г (с учетом батареек)

Частотный диапазон:

- **Гнездо LINE IN (В режиме воспроизведения или записи):**

Формат линейной PCM

Режимы записи	Частотный диапазон
96 кГц	от 20 Гц до 44 кГц
88,2 кГц	от 20 Гц до 42 кГц
48 кГц	от 20 Гц до 23 кГц
44,1 кГц	от 20 Гц до 21 кГц
44,1 кГц/mono	от 20 Гц до 21 кГц

Формат MP3

Режимы записи	Частотный диапазон
320 кбит/с	от 50 Гц до 20 кГц
256 кбит/с	от 50 Гц до 20 кГц
128 кбит/с	от 50 Гц до 17 кГц
mono	от 50 Гц до 13 кГц

Формат WMA

Режимы записи	Частотный диапазон
160 кбит/с	от 50 Гц до 19 кГц
128 кбит/с	от 50 Гц до 19 кГц
64 кбит/с	от 50 Гц до 15 кГц
mono	от 50 Гц до 13 кГц

- **Встроенный стереомикрофон (В режиме записи):**

от 60 Гц до 20 кГц

- Как правило, при записи в формат MP3 или WMA, верхний предел частоты зависит от режима записи (см. диаграмму выше).

Памятка по времени записи

■ Формат линейной РСМ:

Режимы записи	Встроенная флеш-память (8 ГБ)	Карта памяти SD						
		512 МБ	1 ГБ	2 ГБ	4 ГБ	8 ГБ	16 ГБ	32 ГБ
96 кГц, 24 бита	3 ч. 50 мин.	10 мин.	25 мин.	55 мин.	1 ч. 50 мин.	3 ч. 45 мин.	7 ч. 30 мин.	15 ч. 25 мин.
96 кГц 16 бита	5 ч. 50 мин.	20 мин.	40 мин.	1 ч. 20 мин.	2 ч. 50 мин.	5 ч. 45 мин.	11 ч. 30 мин.	23 ч. 10 мин.
88,2 кГц 24 бита	4 ч. 10 мин.	15 мин.	30 мин.	1 ч.	2 ч.	4 ч. 10 мин.	8 ч. 15 мин.	16 ч. 45 мин.
88,2 кГц 16 бита	6 ч. 20 мин.	20 мин.	45 мин.	1 ч. 30 мин.	3 ч. 5 мин.	6 ч. 15 мин.	12 ч. 30 мин.	25 ч. 15 мин.
48 кГц 24 бита	7 ч. 45 мин.	25 мин.	55 мин.	1 ч. 50 мин.	3 ч. 50 мин.	7 ч. 40 мин.	15 ч.	31 ч.
48 кГц 16 бита	11 ч. 45 мин.	40 мин.	1 ч. 25 мин.	2 ч. 50 мин.	5 ч. 45 мин.	11 ч. 30 мин.	23 ч.	46 ч. 30 мин.
44,1 кГц 24 бита	8 ч. 30 мин.	30 мин.	1 ч.	2 ч.	4 ч. 10 мин.	8 ч. 20 мин.	16 ч. 30 мин.	33 ч. 45 мин.
44,1 кГц 16 бита	12 ч. 45 мин.	45 мин.	1 ч. 30 мин.	3 ч. 5 мин.	6 ч. 15 мин.	12 ч. 35 мин.	25 ч.	50 ч. 40 мин.
44,1 кГц topo	25 ч. 40 мин.	1 ч. 25 мин.	3 ч.	4 ч. 50 мин.	12 ч. 10 мин.	24 ч. 55 мин.	50 ч. 50 мин.	101 ч.

■ Формат MP3:

Режимы записи	Встроенная флеш-память (8 ГБ)	Карта памяти SD						
		512 МБ	1 ГБ	2 ГБ	4 ГБ	8 ГБ	16 ГБ	32 ГБ
320 кбит/с	56 ч. 50 мин.	3 ч. 30 мин.	7 ч.	13 ч. 50 мин.	28 ч.	55 ч. 40 мин.	110 ч.	224 ч.
256 кбит/с	71 ч. 05 мин.	4 ч. 20 мин.	8 ч. 50 мин.	17 ч. 20 мин.	35 ч.	69 ч. 40 мин.	137 ч.	280 ч.
128 кбит/с	142 ч.	8 ч. 50 мин.	17 ч. 40 мин.	34 ч. 50 мин.	70 ч. 10 мин.	139 ч.	275 ч.	560 ч.
topo	284 ч.	17 ч.	34 ч. 10 мин.	54 ч. 50 мин.	136 ч.	276 ч.	562 ч.	1120 ч.

■ Формат WMA:

Режимы записи	Встроенная флеш-память (8 ГБ)	Карта памяти SD						
		512 МБ	1 ГБ	2 ГБ	4 ГБ	8 ГБ	16 ГБ	32 ГБ
160 кбит/с	111 ч.	6 ч. 50 мин.	13 ч. 50 мин.	27 ч. 10 мин.	54 ч. 50 мин.	109 ч.	215 ч.	438 ч.
128 кбит/с	139 ч.	8 ч. 30 мин.	17 ч. 20 мин.	34 ч.	68 ч. 40 мин.	136 ч.	269 ч.	547 ч.
64 кбит/с	278 ч.	17 ч. 20 мин.	34 ч. 50 мин.	68 ч. 10 мин.	137 ч.	272 ч.	538 ч.	1095 ч.
topo	556 ч.	33 ч. 20 мин.	66 ч. 55 мин.	107 ч.	266 ч.	539 ч.	1098 ч.	2189 ч.

Примечания

- Указанные выше значения приблизительны.
- Оставшееся время записи может изменяться в зависимости от карты памяти.
- Внимание, оставшееся время записи может увеличиться при низком битрейте.
- Чистое время записи может быть меньше, если записано много коротких файлов (Оставшееся время записи и продолжительность записанного файла, которые выводятся на дисплей, являются приблизительными).
- Максимальная емкость одного файла имеет ограничение приблизительно в 4 ГБ для WMA и MP3 и приблизительно в 2 ГБ для формата линейной PCM (WAV).
- Для файлов в формате WMA длительность одного файла ограничена прилб. 26 ч. 40 мин. Поэтому она будет отличаться от времени непрерывной записи в один файл.

Памятка по ресурсу батареек

■ Щелочные батарейки:

Режимы записи		Встроенный стереомикрофон (В режиме записи)	Встроенный стереодинамик (В режиме воспроизведения)
Формат линейной PCM	96 кГц 24 бита	13 ч. 30 мин	29 ч.
	44,1 кГц 16 бита	23 ч.	52 ч.

■ Ni-MH аккумуляторы:

Режимы записи		Встроенный стереомикрофон (В режиме записи)	Встроенный стереодинамик (В режиме воспроизведения)
Формат линейной PCM	96 кГц 24 бита	13 ч.	24 ч.
	44,1 кГц 16 бита	22 ч. 30 мин	42 ч.

Примечания

- Указанные выше значения приблизительны.
- Срок службы батареек определяется фирмой Olympus. Он в большой степени зависит от типа используемых батареек и условий эксплуатации.

Спецификации и дизайн могут изменяться без объявлений.

Declaration of Conformity

Model Number : LS-11
Trade Name : DIGITAL VOICE RECORDER
Responsible Party : OLYMPUS IMAGING AMERICA INC.
Address : 3500 Corporate Parkway, P.O. Box 610, Center Valley, PA 18034-0610, U.S.A.
Telephone Number : 1-888-553-4448

This device Complies with Part 15 of the FCC Rules. Operation is subject to the following two conditions: (1) This device may not cause harmful interference, and (2) this device must accept any interference received, including interference that may cause undesired operation.



**Tested To Comply
With FCC Standards
FOR HOME OR OFFICE USE**

Canadian RFI

This digital apparatus does not exceed the Class B limits for radio noise emissions from digital apparatus as set out in the Radio Interference Regulations of the Canadian Department of Communications.

Cet appareil numérique ne dépasse pas les limites de la Catégorie B pour les émissions de bruit radio émanant d'appareils numériques, tel que prévu dans les Règlements sur l'Interférence Radio du Département Canadien des Communications.

For customers in Europe



"CE" mark indicates that this product complies with the European requirements for safety, health, environment and customer protection.



This symbol [crossed-out wheeled bin WEEE Annex IV] indicates separate collection of waste electrical and electronic equipment in the EU countries. Please do not throw the equipment into the domestic refuse. Please use the return and collection systems available in your country for the disposal of this product.

Applicable Product : LS-11



L'indication "CE" signifie que ce produit est conforme aux exigences concernant la sécurité, la santé, l'environnement et la protection du consommateur.



Le symbole [poubelle sur roue barrée d'une croix WEEE annexe IV] indique une collecte séparée des déchets d'équipements électriques et électroniques dans les pays de l'UE. Veuillez ne pas jeter l'équipement dans les ordures domestiques. A utiliser pour la mise en rebut de ces types d'équipements conformément aux systèmes de traitement et de collecte disponibles dans votre pays.

Produit applicable: LS-11



La marca "CE" indica que este producto cumple con los requisitos europeos en materia de seguridad, salud, medio ambiente y protección al consumidor.



Este símbolo [un contenedor de basura tachado con una X en el Anexo IV de WEEE] indica que la recogida de basura de equipos eléctricos y electrónicos deberá tratarse por separado en los países de la Unión Europea. No tire este equipo a la basura doméstica. Para el desecho de este tipo de equipos utilice los sistemas de devolución al vendedor y de recogida que se encuentren disponibles.

Producto aplicable: LS-11



Das „CE“ Zeichen bestätigt die Übereinstimmung mit den Europäischen Bestimmungen für Betriebssicherheit und Umweltschutz.



Dieses Symbol [durchgestrichene Mülltonne nach WEEE Anhang IV] weist auf die getrennte Rücknahme elektrischer und elektronischer Geräte in EU-Ländern hin. Bitte werfen Sie das Gerät nicht in Ihrem Land gültige Rücknahmesystem und nutzen dieses zur Entsorgung.

Anwendbare Produkte : LS-11



Знак "CE" обозначает, что этот продукт соответствует европейским требованиям по безопасности, охране здоровья, экологической безопасности и безопасности пользователя.



Этот символ [перечернутая мусорная урна WEEE на колесах, приложение IV] обозначает раздельный сбор электрических и электронных отходов в России. Пожалуйста, не выбрасывайте изделия в бытовой мусоропровод. Используйте системы возврата и сбора (если такие имеются) для утилизации отходов вышеуказанных типов. Применимое изделие: LS-11



Il marchio "CE" indica che questo prodotto è conforme alle norme della comunità europea per quanto riguarda la sicurezza, la salute, l'ambiente e la protezione del consumatore.



Questo simbolo [contenitore di spazzatura barrato come illustrato nell'allegato IV della direttiva WEEE] indica una raccolta separata dei rifiuti di apparecchiature elettriche ed elettroniche nei paesi dell'Unione Europea. Si prega di non gettare questo dispositivo tra i rifiuti domestici. Si prega di utilizzare i sistemi di raccolta e di recupero disponibili per lo smaltimento di questo tipo di dispositivi.

Prodotto applicabile : LS-11

OLYMPUS®

OLYMPUS IMAGING CORP.

Shinjuku Monolith, 3-1 Nishi-Shinjuku 2-chome, Shinjyuku-ku, Tokyo 163-0914, Japan. Tel. +81 (0)3-3340-2111

<http://www.olympus.com>

OLYMPUS IMAGING AMERICA INC.

3500 Corporate Parkway, P.O. Box 610, Center Valley, PA 18034-0610, U.S.A. Tel. 1-888-553-4448

<http://www.olympusamerica.com>

OLYMPUS IMAGING EUROPA GMBH

(Premises/Goods delivery) Wendenstrasse 14-18, 20097 Hamburg, Germany. Tel. +49 (0)40-237730

(Letters) Postfach 10 49 08. 20034 Hamburg, Germany.

<http://www.olympus-europa.com>

OLYMPUS IMAGING & AUDIO

KeyMed House, Stock Road, Southend-on-Sea, Essex, SS2 5QH, UK Tel. 0800-111-4777

<http://www.olympus.co.uk>