



## РУКОВОДСТВО ПОЛЬЗОВАТЕЛЯ

C5510 MFP



# ПРЕДИСЛОВИЕ

Авторы настоящей инструкции приложили все усилия с целью обеспечения полноты, точности и актуальности приведенной информации. Вместе с тем, Oki не несет ответственности за последствия ошибок, находящихся вне ее контроля. Oki также не может гарантировать того, что изменения в программном и аппаратном обеспечении, внесенные другими производителями и упомянутые в настоящем руководстве, не повлияют на применимость содержащейся в нем информации. Упоминание программных продуктов других компаний не предполагает безусловного их одобрения со стороны производителя Oki.

Несмотря на то, что были приложены все возможные усилия для обеспечения максимальной точности и полезности настоящего документа, мы не даем никаких явных либо подразумеваемых гарантий в отношении точности и полноты содержащейся в нем информации.

Самые последние драйверы и руководства можно найти на сайте компании Oki:  
**<http://www.okieurope.com>**

Copyright © 2004 Oki Europe Ltd.

Oki и Microline являются зарегистрированными торговыми марками Oki Electric Industry Company, Ltd.

Energy Star является товарным знаком Агентства по защите окружающей среды США.

Microsoft, MS-DOS и Windows являются зарегистрированными товарными знаками компании Microsoft Corporation.

Другие наименования продуктов и фирменных названий являются зарегистрированными товарными знаками их владельцев.



Являясь участником программы Energy Star, производитель установил, что его продукт соответствует требованиям данной программы в отношении эффективного использования энергии.



Настоящий продукт соответствует требованиям директив Совета Европы 89/336/EEC (EMC) и 73/23/EEC (LVD) с применимыми изменениями, связанными с приведением в соответствие законов стран-членов Сообщества об электромагнитной совместимости и низком напряжении.

# СОДЕРЖАНИЕ

<b>Предисловие</b> .....	<b>2</b>
<b>Примечания, предостережения и предупреждения</b> .....	<b>6</b>
<b>Введение</b> .....	<b>7</b>
Обзор многофункционального периферийного устройства (MFP) .....	9
Вид спереди .....	9
Вид сзади .....	10
Контрольная панель .....	11
Область копирования .....	11
LCD (жидкокристаллический дисплей) и функциональная зона .....	11
Пуск и другие клавиши .....	12
Панель состояния .....	13
Переключатели .....	14
Индикаторы .....	15
<b>Приступая к работе</b> .....	<b>18</b>
Рекомендации по использованию бумаги .....	18
Кассетный лоток .....	19
Универсальный лоток .....	19
Накопитель лицевой стороной вниз .....	20
Накопитель лицевой стороной вверх .....	20
<b>Загрузка бумаги</b> .....	<b>21</b>
Кассетный лоток .....	21
Универсальный лоток .....	24
<b>Конфигурация устройства</b> .....	<b>25</b>
Минимальные требования к конфигурации .....	25
Информация о предварительной установке .....	25
Возможности подключения к интернету .....	27
...с веб-страницы .....	29
Конфигурация .....	29
Содержание каждого меню .....	29
Задание административных настроек .....	33
Описание протоколов передачи файлов .....	35
Принтер .....	40
Настройки принтера в Windows .....	40
Настройки драйвера принтера .....	40
Предпочтения печати в приложениях Windows .....	40
Вкладка Setup (Настройка) .....	41
Вкладка Job Options (Опции задания) .....	42

Вкладка Colour (Цвет) . . . . .	43
Настройка из панели управления Windows . . . . .	44
Вкладка General (Общие) . . . . .	44
Вкладка Advanced (Расширенные) . . . . .	45
<b>Эксплуатация устройства . . . . .</b>	<b>47</b>
Загрузка документа(тов) для копирования . . . . .	47
Использование автоматического загрузчика документов (ADF) . . . . .	47
Размещение документа(тов) в ADF . . . . .	48
Размещение документа(тов) на стекле . . . . .	49
Отправка документа(тов) по электронной почте . . . . .	49
Основные действия . . . . .	49
Расширенные возможности . . . . .	50
Отправка документа(тов) на файловый сервер . . . . .	51
Основные действия . . . . .	51
Расширенные возможности . . . . .	52
Копирование . . . . .	53
Основные операции . . . . .	53
Расширенные возможности . . . . .	53
Сканирование . . . . .	56
Системные требования . . . . .	56
Процедура инсталляции . . . . .	57
Эксплуатация сканера . . . . .	57
Обзор интерфейса пользователя . . . . .	59
Использование основных возможностей . . . . .	60
Другие возможности . . . . .	67
<b>Замена расходных материалов . . . . .</b>	<b>68</b>
Подробности заказа расходных материалов . . . . .	69
Замена картриджа с тонером . . . . .	70
Замена печатного барабана . . . . .	76
Замена транспортного ремня . . . . .	81
Замена печки . . . . .	84
<b>Установка дополнительной памяти . . . . .</b>	<b>87</b>
Коды заказа . . . . .	87
Расширение памяти . . . . .	87
<b>Устранение неисправностей . . . . .</b>	<b>91</b>
Информационные коды/сообщения . . . . .	91
Информационные коды в процессе сканирования и копирования . . . . .	91
Сообщения во время сканирования и копирования . . . . .	92
Информационные коды при работе в сети . . . . .	92

Информационные коды при отправке электронной почты . . . . .	93
Информационные коды при выполнении операций по передаче файлов . . . . .	95
Устранение застревания бумаги . . . . .	98
В ADF... . . . .	98
В принтере... . . . .	99
<b>Цветная печать . . . . .</b>	<b>107</b>
Факторы, влияющие на внешний вид отпечатанного документа. . . . .	107
Полезные советы по выполнению цветной печати . . . . .	109
Печать фотографических изображений . . . . .	109
Печать из приложений Microsoft Office . . . . .	109
Печать определенных цветов (например, эмблемы компании) . . . . .	109
Регулировка яркости или интенсивности печати . . . . .	109
Доступ к опциям подбора цветов . . . . .	110
Задайте опции подбора цветов. . . . .	110
Использование цветовых образцов. . . . .	112
Использование утилиты исправления цветов . . . . .	113
<b>Спецификации . . . . .</b>	<b>114</b>
<b>Коды ошибок . . . . .</b>	<b>119</b>
<b>Указатель . . . . .</b>	<b>124</b>
<b>Представительства Oki Europe Ltd.. . . . .</b>	<b>126</b>

# ПРИМЕЧАНИЯ, ПРЕДОСТЕРЕЖЕНИЯ И ПРЕДУПРЕЖДЕНИЯ

## ПРИМЕЧАНИЕ

Примечания содержат дополнительную информацию к основному тексту.

## ПРЕДОСТЕРЕЖЕНИЕ!

**В нем представлена дополнительная информация, игнорирование которой может привести к повреждению или нарушению работы оборудования.**

## ПРЕДУПРЕЖДЕНИЕ!

**В нем содержится дополнительная информация, игнорирование которой может явиться причиной травмы.**

Для обеспечения оптимального качества печати и нормальной работы оборудования рекомендуется всегда использовать только оригинальные расходные материалы компании Окі. Продукты, не являющиеся оригинальными изделиями Окі, могут повлиять на производительность принтера и прекратить действие гарантии. Технические характеристики могут быть изменены без предварительного уведомления. Все торговые марки признаются.

## ІНСТРУКЦІЯ З БЕЗПЕКИ ДЛЯ КОРИСТУВАЧІВ В УКРАЇНІ ІНСТРУКЦІЯ ПО БЕЗОПАСНОСТІ ДЛЯ ПОЛЬЗОВАТЕЛЕЙ В УКРАИНЕ

- > Підключайте принтер тільки до заземленого джерела живлення з напругою, що відповідає вказаній на задній стінці. Не використовуйте перехідників та подовжувачів, що ігнорують заземлення.
- > Підключайте виріб тільки до мережі із заземленою нейтраллю.
- > Перед підключенням виробу переконайтесь, що електрична мережа, якою Ви користуєтесь, обладнана пристроями захисту від перевантаження по струму.

## ВВЕДЕНИЕ

Поздравляем вас с приобретением многофункционального периферийного устройства (MFP). Оно обладает усовершенствованными характеристиками, позволяющими получать ясные и реалистические цветные изображения и четкие черно-белые страницы при высокой скорости печати и при использовании широкого диапазона носителей.

С его помощью вы сможете мгновенно сканировать бумажные документы и отправлять их электронные копии в различные места назначения, включая адреса электронной почты, принтеры, серверы FTP или любые компьютеры в сети.

Устройство обладает следующими возможностями:

- > Цветная печать высококачественных презентаций и других документов со скоростью до 12 страниц в минуту;  
До 8 полноцветных копий в минуту (при 300 dpi) при быстром копировании.
- > Быстрая и эффективная черно-белая печать любых документов общего назначения, не требующих цвета, со скоростью до 20 страниц в минуту;  
Быстрое и эффективное черно-белое копирование любых документов общего назначения, не требующих цвета, со скоростью до 16 копий в минуту (при 300 dpi);
- > Разрешение печати 1200 x 600 dpi (dots per inch – точек на дюйм) для печати изображений высокого качества, показывающих мельчайшие детали;
- > Разрешение копирования 600 x 600 dpi (точек на дюйм);
- > Светодиодная технология цветной цифровой печати в один проход для высокоскоростной обработки печатаемых страниц;
- > Высокоскоростной интерфейс USB 2.0;
- > "Спросите Оки" – принципиально новая, дружественная по отношению к пользователю функция, которая обеспечивает доступ к интернет-сайту, соответствующему используемой вами модели принтера, непосредственно с экрана драйвера принтера (не показано в настоящем руководстве). Здесь вы найдете любой совет, помощь и поддержку, которые могут вам понадобиться для получения наилучших результатов печати принтером Оки.

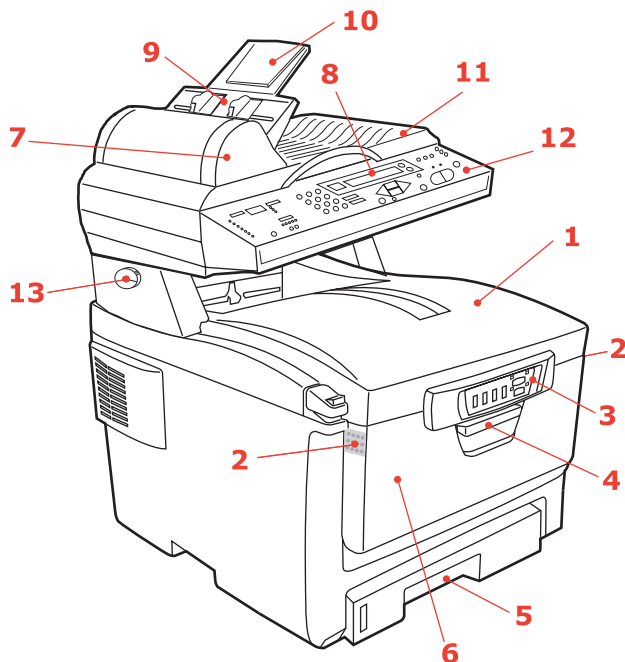
- > Сканирование в электронную почту – многофункциональное периферийное устройство подключено к сети Ethernet и серверу SMTP, что позволяет пересылать документ(ы) через интернет по электронной почте. Нажмите клавишу электронной почты и выберите адрес получателя, – сразу же после этого документ(ы) будет отсканирован и преобразован в файл изображения, а затем отправлен удаленным получателям в течение нескольких минут.
- > Сканирование в FTP – позволяет отправлять отсканированный документ на сервер или в папку файлов персонального компьютера по сети интранет с использованием протоколов FTP (File Transfer Protocol – протокол передачи файлов), HTTP (Hypertext Transfer Protocol – протокол передачи гипертекста), CIFS (Common Internet File System – общая межсетевая файловая система). Возможность сканирования в файл позволяет избежать необходимости обрабатывать большие файловые вложения на почтовом сервере.
- > Цифровое копирование – интуитивно-понятная контрольная панель позволяет быстро и легко создавать цифровые копии.
- > Сетевая печать/печать с PC – при подключении к сети многофункциональное периферийное устройство может выполнять печать из сети или с одиночного компьютера (предусмотрено в режиме "Scan-to").
- > Подача нескольких страниц – при наличии автоматического загрузчика документов многофункциональное периферийное устройство (MFP) обеспечивает непрерывное сканирование до 50 страниц документа(тов).
- > Адресная книга/управление профилями – это удобный способ управлять всеми адресами электронной почты и профилями (адреса отправки файлов). Просто введите IP-адрес устройства в поле URL браузера на веб-странице MFP. Эта веб-страница позволяет создавать до 100 адресов электронной почты и несколько назначений отправки файлов для управления документами.

Может быть установлено следующее дополнительное устройство:

- > Дополнительная память, позволяющая печатать более сложные страницы.

# ОБЗОР МНОГОФУНКЦИОНАЛЬНОГО ПЕРИФЕРИЙНОГО УСТРОЙСТВА (MFP)

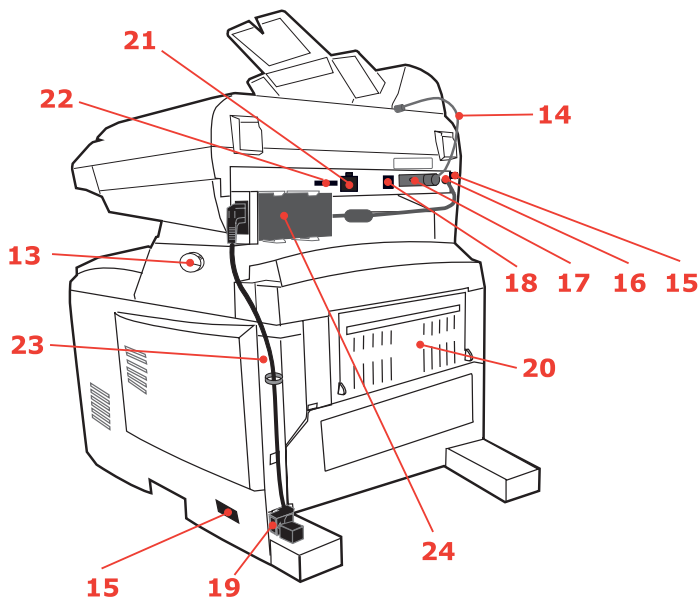
## Вид СПЕРЕДИ



- |  |  |
|--|--|
| <p><b>1.</b> Выходной накопитель лицевой стороной вниз. Стандартное место выдачи отпечатанных копий. Может хранить до 250 листов при плотности 80 г/м<sup>2</sup>.</p> <p><b>2.</b> Кнопка освобождения универсального лотка (нажать).</p> <p><b>3.</b> Панель состояния. Индикаторы состояния и кнопки оператора.</p> <p><b>4.</b> Рычаг открывания передней стенки (поднять).</p> <p><b>5.</b> Лоток для бумаги. Стандартный лоток для чистой бумаги. Может хранить до 300 листов бумаги при плотности 80 г/м<sup>2</sup>.</p> | <p><b>6.</b> Универсальное устройство подачи бумаги (показано закрытым). Используется для подачи более плотной бумаги, конвертов и других специальных носителей. Предназначено также для ручной подачи отдельных страниц в случае необходимости.</p> <p><b>7.</b> Автоматический загрузчик документов (ADF).</p> <p><b>8.</b> Жидкокристаллический дисплей (LCD).</p> <p><b>9.</b> Лоток для бумаги автоматического загрузчика документов (ADF).</p> <p><b>10.</b> Держатель для бумаги автоматического загрузчика документов (ADF).</p> <p><b>11.</b> Крышка для документов.</p> <p><b>12.</b> Контрольная панель.</p> <p><b>13.</b> Рукоятка фиксации/освобождения</p> |
|--|--|

## Вид сзади

Здесь представлены панель подключения и задний накопитель для выхода бумаги.



- 14. Кабель автоматического загрузчика документов (ADF).
- 15. Выключатель электроэнергии ON/OFF.
- 16. Розетка постоянного тока.
- 17. Разъем ADF.
- 18. Интерфейс USB.
- 19. Розетка переменного тока.

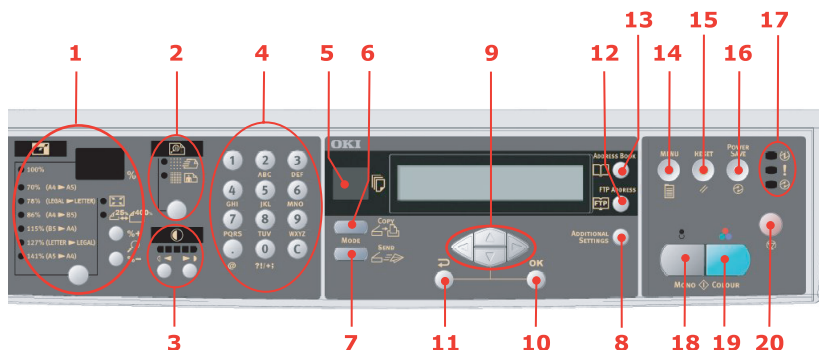
- 20. Задний накопитель с выходом бумаги лицевой стороной вверх, емкостью 100 листов.
- 21. Сетевой разъем.
- 22. Розетка межкомпонентного соединения.
- 23. Соединительный кабель.
- 24. Адаптер

### ПРЕДУПРЕЖДЕНИЕ!

**Используйте только адаптер, который поставляется с данным устройством. Использование любого другого адаптера может вызвать поражение электрическим током или пожар.**

Когда задний накопитель бумаги опущен, бумага выходит и накапливается здесь лицевой стороной вверх. Эта возможность используется главным образом для плотной бумаги. При использовании совместно с универсальным устройством подачи бумаги движется по прямой траектории. Это позволяет избежать сгибания бумаги вдоль кривых на пути прохождения листов и обеспечивает подачу носителей печати плотностью до 203 г/м<sup>2</sup>.

## КОНТРОЛЬНАЯ ПАНЕЛЬ

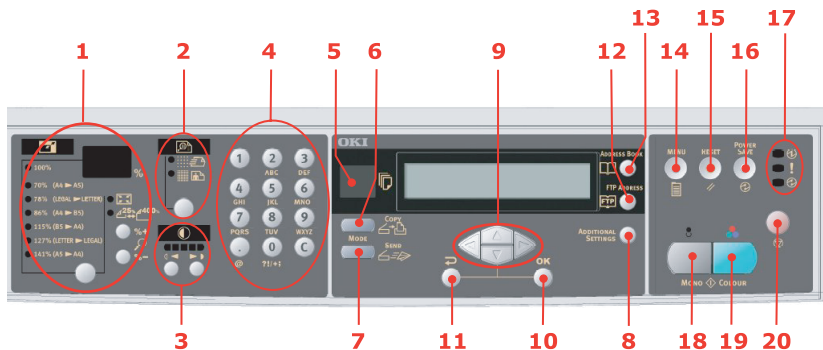


### Область копирования

- 1. Масштаб** Позволяет увеличивать или уменьшать масштаб с шагом в 1% при увеличении до 400% или при уменьшении до -25%. Можно также выбрать масштаб из заранее установленных параметров.
- 2. Качество копирования** Используется для выбора качества копирования.
- 3. Настройка яркости** Используется для изменения яркости изображения.
- 4. Подсчет копий** Используется для ввода количества экземпляров при копировании или адреса электронной почты.

### LCD (жидкокристаллический дисплей) и функциональная зона

- 5. Подсчет копий** Показывает количество выбранных экземпляров.
- 6. Режим копирования** Используется для выбора режима копирования.
- 7. Режим сканирования** Используется для выбора режима сканирования (также рабочий режим по умолчанию).
- 8. Additional Settings (Дополнительные настройки)** Используется для задания дополнительных настроек в режимах копирования и сканирования. (Эти настройки будут действительны в течение трёх минут. По истечении трех минут они автоматически вернуться к своим значениям по умолчанию).
- 9. Клавиши вверх/вниз/влево/вправо** Используются для перемещения курсора на жидкокристаллическом дисплее вверх/вниз/влево/вправо. Клавиши вверх/вниз/влево/вправо используются для переключения функций. Клавиша "влево" используется для возвращения к предыдущему уровню настройки. Клавиша "вправо" используется для перехода к нижеследующему уровню настройки.
- 10. ОК/Выбор** Используется для выбора или подтверждения текущей настройки.



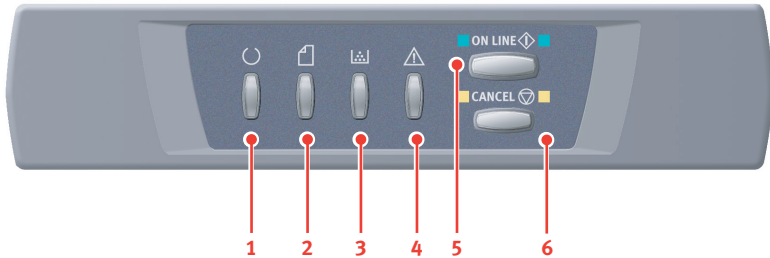
- |                                   |   |
|-----------------------------------|---|
| 11. Отмена/возврат                | Используется для отмены выбора и возвращения к самому верхнему уровню настройки. Эта клавиша также используется для отмены любого предыдущего ввода.        |
| 12. FTP Address (Адрес FTP)       | Используется для показа существующего адреса FTP в функции "Scan to" ("Сканировать в"). Эта клавиша доступна только в режиме "Сканировать в".               |
| 13. Address Book (Адресная книга) | Используется для показа существующих адресов электронной почты в функции "Scan to" ("Сканировать в"). Эта клавиша доступна только в режиме "Сканировать в". |

## ПУСК И ДРУГИЕ КЛАВИШИ

- |   |  |
|---|--|
| 14. Menu (Меню)                         | Используется для получения доступа к меню и задания установок устройства.  |
| 15. Reset (Сброс)                       | Используется для изменения установок сканера на установки производителя по умолчанию.  |
| 16. Power save (Режим экономии энергии) | При однократном нажатии устройство переходит в режим "спячки" (продолжительное нажатие недействительно).                     |
| 17. Светодиоды питания                  |  |
| Питание                                 | Горение светодиода означает: "включен и готов к работе".   |
| Предупреждение                          | Горение светодиода означает наличие ошибки.  |
| Спячка                                  | Горение светодиода означает режим экономии энергии.  |
| 18. Mono (Монохромный)                  | Используется для отправки или копирования документа(документов) в монохромном режиме.  |
| 19. Color (Цветной)                     | Используется для отправки или копирования документа(документов) в цвете.   |
| 20. Стоп                                | Используется для остановки всех операций (светодиоды переходят в режим ожидания для каждой функции). Не влияет на настройки. |

## ПАНЕЛЬ СОСТОЯНИЯ

Панель состояния допускает вмешательство оператора и указывает, когда принтер работает нормально, а когда он требует внимания.



На панели состояния находятся 4 индикатора (LED) и 2 кнопочных переключателя:

1. Индикатор подачи питания (готовности к работе) (зеленый).
2. Индикатор бумаги (янтарный).
3. Индикатор расходных материалов (янтарный).
4. Индикатор предупреждения (янтарный).
5. Переключатель ON LINE.
6. Переключатель CANCEL.

Переключатели обеспечивают работу принтера, а индикаторы выдают информацию о его состоянии.

## ПЕРЕКЛЮЧАТЕЛИ

### Действия

Переключатели помечены как ON LINE и CANCEL, и каждый из них работает в трех режимах, как описано ниже:

ДЕЙСТВИЕ	ОПИСАНИЕ
Мгновенное нажатие (Нажатие 1)	Нажмите переключатель и держите его в этом состоянии не более 2 секунд. Принтер начнет работать, как только вы отпустите переключатель.
2- секундное нажатие (Нажатие 2)	Нажмите переключатель и держите его в этом состоянии в течение 2-5 секунд. Принтер начнет работать, как только вы отпустите переключатель (если задание печати не отменено).
5- секундное нажатие (Нажатие 5)	Нажмите переключатель и держите его в этом состоянии 5 секунд или более. Принтер начнет работать через пять секунд после нажатия на переключатель, даже если вы не отпускаете его более длительное время.

### Функции

Функции переключателей в различных ситуациях описаны ниже.

СОСТОЯНИЕ ПЕРЕД НАЖАТИЕМ	ПЕРЕКЛЮЧАТЕЛЬ ONLINE			ПЕРЕКЛЮЧАТЕЛЬ CANCEL		
	НАЖАТИЕ 1	НАЖАТИЕ 2	НАЖАТИЕ 5	НАЖАТИЕ 1	НАЖАТИЕ 2	НАЖАТИЕ 5
ON LINE (режим ожидания)	Переключает принтер в режим OFF LINE	Печатает карту меню (*1)	Печатает демонстрационную страницу	-	-	-
OFF LINE (режим ожидания)	Переключает принтер в режим ON LINE	Печатает карту меню (*2)	Печатает демонстрационную страницу (*2)	-	-	-
ON LINE (процесс получения, обработки или печати данных)	Переключает принтер в режим OFF LINE	-	-	-	Отменяет задание печати (*3)	-

СОСТОЯНИЕ ПЕРЕД НАЖАТИЕМ	ПЕРЕКЛЮЧАТЕЛЬ ONLINE			ПЕРЕКЛЮЧАТЕЛЬ CANCEL		
	НАЖАТИЕ 1	НАЖА- ТИЕ 2	НАЖАТИЕ 5	НАЖА- ТИЕ 1	НАЖА- ТИЕ 2	НАЖА- ТИЕ 5
Требуется ручная подача. В универсальном лотке нет бумаги или размеры бумаги не совпадают	Начинает подачу бумаги	-	-	-	Отменяет задание печати (*3)	-
Нет бумаги в Лотке 1 или Лоток 1 открыт	-	-	-	-	Отменяет задание печати (*3)	-
Переполнение памяти или неверные данные	Устраняет ошибку и переключается в режим ON LINE	-	-	-	-	-
Застывание бумаги	-	-	-	-	-	-
Открыта/закрыта крышка, когда заполнилась емкость для отработанного тонера	«Признает», что тонер заменен	-	-	«Признает», что тонер не был заменен	-	-

\*1: Карта меню (или страница состояния) содержит информацию о настройках и состоянии принтера.

\*2: Переключается в режим ON LINE после начала печати.

\*3: Отменяет задание печати через 2 секунды после начала переключения (даже при более длительном нажатии на переключатель).

## Индикаторы

### Общая информация

Состояние принтера (отражаемое индикаторами) можно грубо классифицировать по следующим основным категориям:

1. Нормальное состояние: принтер работает нормально, т.е., находится в режиме ON LINE или обработки данных.
2. Состояние предупреждения: вы можете продолжать пользоваться принтером без дополнительного вмешательства, но это может привести к ошибке.

- 3.** Состояние ошибки: вы не можете продолжать пользоваться принтером. Для устранения ошибки необходимо дополнительное вмешательство. Серьезные ошибки не подлежат устранению. В этом случае нужно вызвать техника по обслуживанию.

Если имеют место несколько различных состояний одновременно, то индикаторы отражают наиболее приоритетное из них. Они показывают состояние предупреждения и нормальное состояние, имеющее приоритетную важность.

## Функции

Функции каждого индикатора приведены ниже:

ИНДИКАТОР	ФУНКЦИЯ
Подача питания (готовность)	Отражает следующие состояния: POWER ON, ON LINE, OFF LINE, режим сбережения энергии, получение данных, печать, отмена задания, разогрев, регулировка плотности/температуры.
Бумага	Указывает на отсутствие бумаги и запрос на ручную подачу бумаги.
Расходные материалы	Предупреждает об истечении срока службы расходных материалов и ошибке при установке расходных материалов.
Предупреждение	Указывает на застревание бумаги или ошибочное открывание крышки.

## Световые режимы индикаторов и их значения

Для отражения большого числа возможных ситуаций, возникающих независимо либо в сочетании друг с другом, в индикаторах предусмотрены следующие световые режимы:

ИНДИКАТОР	СВЕТОВОЙ РЕЖИМ	СОСТОЯНИЕ
Подача питания (готовность) - (Зеленый)	Выключен	Питание отключено
	Включен	Рабочее (режим ожидания)
	Мигание 1 (каждые 2 сек)	Автономное (мигание в этом режиме всегда означает ошибку)
	Мигание 2 (каждые 500 мсек)	Процесс получения данных, печати, разогрева, регулировки плотности/температуры
	Мигание 3 (каждые 120 мсек)	Процесс отмены задания печати
	Мигание 4 (4,5 сек ON и 500 мсек OFF)	Режим экономии энергии

ИНДИКАТОР	СВЕТОВОЙ РЕЖИМ	СОСТОЯНИЕ
Бумага, расходные материалы, предупрежде- ние (Янтарный)	Выключен	Рабочее
	Включен	Предупреждение (при этом печать может продолжаться)
	Мигание 1 (каждые 2 сек)	Произошла ошибка, но печать можно продолжать, нажав на переключатель ON LINE или CANCEL.
	Мигание 2 (каждые 500 мсек)	Произошла ошибка. Например, необходимо заменить расходные материалы или удалить застрявшую бумагу. После устранения ошибки принтер возобновляет печать.
	Мигание 3 (каждые 120 мсек)	Произошла серьезная ошибка. Необходима перезагрузка или вызов техника по обслуживанию.

# ПРИСТУПАЯ К РАБОТЕ

## РЕКОМЕНДАЦИИ ПО ИСПОЛЬЗОВАНИЮ БУМАГИ

Многофункциональное периферийное устройство может использовать разнообразные носители, включая бумагу различной плотности и размеров, прозрачные носители и конверты. Этот раздел содержит общие советы по выбору носителей и объясняет, как использовать каждый тип.

Оптимальные результаты печати могут быть достигнуты при использовании бумаги плотностью 75-90 г/м<sup>2</sup>, предназначенной для копировальных машин и лазерных принтеров. Подходящими типами являются:

- > Arjo Wiggins Conqueror Colour Solutions 90 г/м<sup>2</sup>;
- > Colour Copy компании Neusiedler.

Использование бумаги с глубоким тиснением или очень шероховатой текстурированной бумаги не рекомендуется.

Можно использовать бумагу с предварительными надпечатками, но при высоких температурах печки в процессе печати краска не должна плавиться.

Конверты не должны быть свернутыми, согнутыми или деформированными иным образом. Они также должны иметь прямоугольный клапан, а клей не должен соприкасаться с горячим прижимающим роликом печки, используемым в данном типе принтера. Конверты с окошками не подходят.

Прозрачные носители должны быть предназначены специально для использования в копировальных машинах и лазерных принтерах. Мы настоятельно рекомендуем использовать прозрачные носители Oki (код заказа 01074101). В особенности следует избегать использования офисных прозрачных носителей для работы с маркерами. Они могут расплавиться в печке и повредить ее.

Этикетки также должны быть предназначены специально для использования в копировальных машинах и лазерных принтерах; при этом необходимо, чтобы бумажное основание было полностью покрыто этикетками. Другие типы этикеток могут повредить принтер при отклеивании в процессе печати.

Подходящими типами являются:

- > Avery White Laser Label типы 7162, 7664, 7666 (A4), или 5161 (Letter);
- > Kokuyo A693X серии (A4) или A650 (B5).

Рекомендуемые визитные карточки производятся компанией Oki (код заказа 09002985).

## КАССЕТНЫЙ ЛОТОК

ФОРМАТ	РАЗМЕРЫ	ПЛОТНОСТЬ (Г/М <sup>2</sup> )	
A6	105 x 148 мм		
A5	148 x 210 мм		
B5	182 x 257 мм		
Executive	184,2 x 266,7 мм	Тонкая	64-74 г/м <sup>2</sup>
A4	210 x 297 мм	Средняя	75-90 г/м <sup>2</sup>
Letter	215,9 x 279,4 мм	Плотная	91-120 г/м <sup>2</sup>
Legal 13 дюймов	216 x 330 мм		
Legal 13,5 дюймов	216 x 343 мм		
Legal 14 дюймов	216 x 356 мм		

Если вы установили такую же бумагу в универсальный лоток, то вы можете задать автоматический переход принтера к другому лотку, когда в текущем заканчивается бумага. При печати из приложений Windows эта функция должна быть включена в установках драйвера. При печати из других систем эта функция включается в меню печати.

## УНИВЕРСАЛЬНЫЙ ЛОТОК

Универсальный лоток может работать с теми же размерами листов, что и кассетные лотки, но с плотностью бумаги 75 - 203 г/м<sup>2</sup>. Для очень плотной бумаги используйте накопитель лицевой стороной вверх (задний). Это обеспечивает практически прямой путь прохода бумаги через принтер.

Универсальный лоток может подавать бумагу шириной начиная со 105 мм и длиной до 1200 мм (печать баннеров).

Если длина листа превышает 356 мм (Legal 14 дюймов), то следует использовать бумагу плотностью от 90 г/м<sup>2</sup> до 128 г/м<sup>2</sup> и накопитель лицевой стороной вверх (задний).

Универсальный лоток может быть использован для печати на конвертах и на прозрачных носителях. Одновременно могут быть загружены до 50 прозрачных носителей или 10 конвертов при максимальной высоте стопки 10 мм.

Бумага и прозрачные носители должны быть уложены печатной стороной вверх и верхним краем в сторону принтера.

## **НАКОПИТЕЛЬ ЛИЦЕВОЙ СТОРОНОЙ ВНИЗ**

Накопитель лицевой стороной вниз в передней части принтера может хранить до 250 листов стандартной бумаги плотностью 80 г/м<sup>2</sup> и работает с бумагой плотностью до 120 г/м<sup>2</sup>. Листы, отпечатанные в порядке чтения (вначале страница 1), будут разложены в таком же порядке (последняя страница вверх, лицевой стороной вниз).

## **НАКОПИТЕЛЬ ЛИЦЕВОЙ СТОРОНОЙ ВВЕРХ**

Накопитель лицевой стороной вверх расположен в задней части принтера. Для использования он должен быть открыт, а удлинитель лотка выдвинут. В этих условиях бумага будет выходить через данный накопитель независимо от установок драйвера.

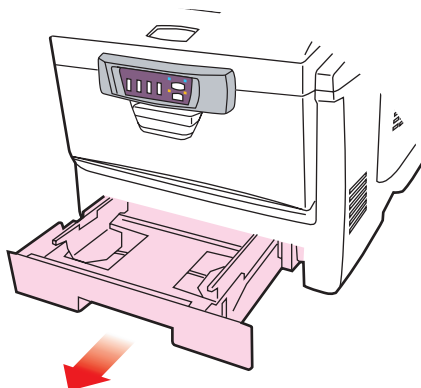
Накопитель лицевой стороной вверх может хранить до 100 листов стандартной бумаги плотностью 80 г/м<sup>2</sup> и работать с бумагой плотностью до 203 г/м<sup>2</sup>.

Если плотность бумаги превышает 120 г/м<sup>2</sup>, обязательно используйте этот накопитель и универсальный лоток.

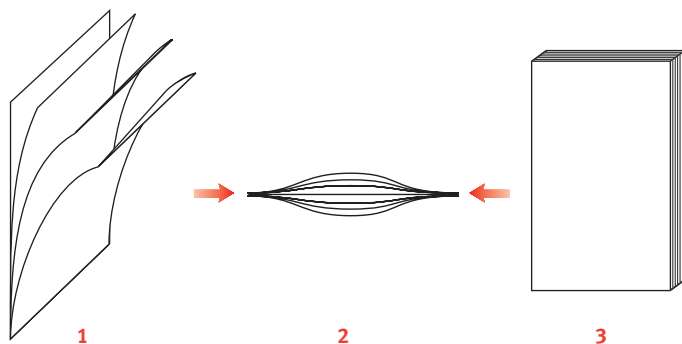
# ЗАГРУЗКА БУМАГИ

## КАССЕТНЫЙ ЛОТОК

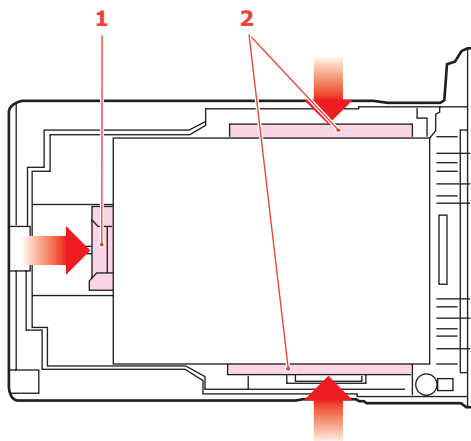
1. Выдвиньте лоток для бумаги из принтера.



2. Разверните бумагу веером и выровняйте ее по краям (1) и в середине (2), чтобы обеспечить разделение листов должным образом, затем постучите по краям стопки на плоской поверхности, чтобы вновь выровнять листы (3).



- 3.** Уложите бумагу (фирменные бланки следует укладывать лицевой стороной вниз и верхним краем в направлении к фронтальной стороне принтера).



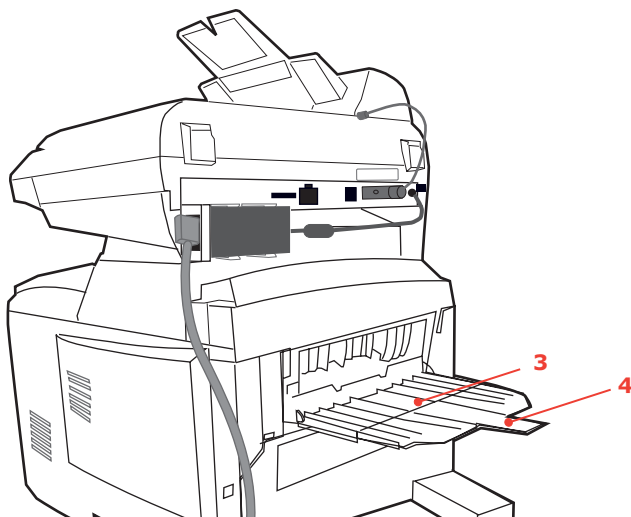
- 4.** Отрегулируйте задний ограничитель (1) и направляющие для бумаги (2) в соответствии с используемым размером бумаги.

Для предотвращения застревания бумаги:

- > Не оставляйте свободного пространства между бумагой и направляющими и задним ограничителем.
- > Не переполняйте лоток для бумаги. Емкость зависит от типа бумаги.
- > Не загружайте поврежденную бумагу.
- > Не загружайте одновременно бумагу разных размеров или типов.
- > Не выдвигайте лоток для бумаги в процессе печати.
- > Закрывайте лоток для бумаги аккуратно.

- 5.** Для печати лицевой стороной вниз убедитесь, что накопитель листов лицевой стороной вверх (задний) (3) закрыт (бумага выходит из верхней части принтера). Емкость накопителя составляет около 250 страниц, в зависимости от плотности бумаги.

6. Для печати лицевой стороной вверх убедитесь, что накопитель бумаги лицевой стороной вверх (задний) (3) открыт, и поддержка для бумаги (4) выдвинута. Бумага накапливается в обратном порядке, а емкость накопителя составляет около 100 листов, в зависимости от плотности бумаги.
7. Всегда используйте накопитель лицевой стороной вверх (задний) для плотной бумаги (карточки и др.)

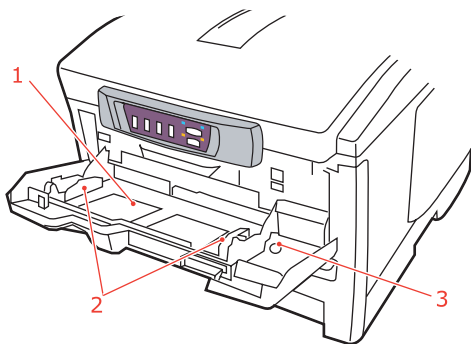


### **ПРЕДОСТЕРЕЖЕНИЕ!**

**Не открывайте и не закрывайте задний выход для бумаги во время печати – это может привести к застреванию бумаги.**

## УНИВЕРСАЛЬНЫЙ ЛОТОК

1. Откройте универсальный лоток и мягко нажмите вниз основание для бумаги (1), чтобы обеспечить его защелкивание.



2. Уложите бумагу и отрегулируйте направляющие для бумаги (2) в соответствии с используемым размером бумаги.
  - > Для печати на фирменных бланках поместите бумагу в универсальный лоток отпечатанной стороной вверх и верхним краем обращенной к принтеру.
  - > Конверты должны быть загружены лицевой стороной вверх, верхним краем влево и коротким краем в сторону принтера.
  - > Не превышайте максимальную емкость – около 50 листов или 10 конвертов. Максимальная высота стопки составляет 10 мм.
3. Нажмите кнопку защелки лотка (3) внутрь для освобождения основания для бумаги, так чтобы бумага была поднята и захвачена в нужном месте.

Задайте правильный размер бумаги для универсального лотка в меню носителя.

*Примечание:*

*Перед закрытием универсального лотка основание для бумаги (1) должно быть зафиксировано в нижнем положении.*

# КОНФИГУРАЦИЯ УСТРОЙСТВА

## МИНИМАЛЬНЫЕ ТРЕБОВАНИЯ К КОНФИГУРАЦИИ

Для получения наилучших результатов при использовании данного многофункционального периферийного устройства (MFP) требуется следующая конфигурация:

### Для отправки электронной почты:

- > Сеть TCP/IP.
- > Сервер SMTP и дополнительный сервер POP3.

### Для сохранения документа(тов) в сети интранет:

- > Протоколы FTP, HTTP или CIFS.
- > Windows 98, Windows NT, Windows 2000, Windows Me, Windows XP, HTTP- или FTP-сервер.

## ИНФОРМАЦИЯ О ПРЕДВАРИТЕЛЬНОЙ УСТАНОВКЕ

Для выполнения функций сканирования в электронную почту и в FTP многофункциональное периферийное устройство (MFP) должно быть должным образом сконфигурировано в сети. Чтобы другие сетевые устройства смогли найти данное MFP в сети, следует задать следующие сетевые параметры.

1. DHCP включен:
2. IP-адрес: . . .
3. Маска подсети: . . .
4. IP шлюза: . . .
5. Сервер DNS: . . .
6. Сервер SMTP: . . .
7. Порт SMTP: 25
8. Сервер POP3: . . .
9. Порт POP3: 110

## **Объяснение:**

- 1.** DHCP включен:  
Для автоматического получения адресов IP/подсети/шлюза от сервера DHCP выберите Yes (Да). После изменения данной настройки с Disable (Выключено) на Enable (Включено) выключите питание сканирующего модуля, а затем включите его вновь.
- 2.** IP-адрес:  
Адрес интернет протокола (IP), выделенный для вашего устройства администратором сети.
- 3.** Маска подсети:  
Адрес маски сети назначается администратором сети.
- 4.** IP шлюза:  
IP-адрес шлюза назначается администратором сети.
- 5.** Сервер SMTP:  
IP-адрес почтового сервера SMTP назначается администратором сети.
- 6.** Порт SMTP:  
Номер порта вашего почтового сервера SMTP.
- 7.** Сервер DNS:  
IP-адрес сервера DNS назначается администратором сети.
- 8.** POP3 Server:  
IP-адрес вашего сервера POP3.
- 9.** Порт POP3:  
Номер порта вашего сервера POP3.  
Если перед отправкой электронной почты с данного устройства ваш почтовый сервер требует аутентификацию POP3, введите имя DNS, или IP и номер порта вашего сервера POP3.

### **ПРИМЕЧАНИЕ:**

- 1.** *Сервер DHCP: При наличии протокола DHCP (Dynamic Host Configuration Protocol – протокол динамической настройки хостов) хост может автоматически получать уникальный IP-адрес при каждом подключении к управлению сетью, формирующему адреса IP, что облегчает работу сетевого администратора. Если в вашей сети установлен сервер DHCP, то вам не надо вводить TCP/IP, маску подсети, шлюз и информацию DNS. Вместо этого информация будет автоматически получена многофункциональным периферийным устройством.*

2. *IP-адрес: IP-адрес (Internet Protocol) уникальным образом идентифицирует соединение хоста с сетью IP. IP-адреса назначаются системным администратором или разработчиком сети. IP-адрес состоит из двух частей. Одна из них идентифицирует сеть, а вторая - ваш узел. IP-адрес обычно указывается в виде четырех чисел, разделенных точками. Каждое число может быть от нуля до 255. Пример IP-адреса: 10.1.30.186.*
3. *SMTP: (Simple Mail Transfer Protocol – упрощенный протокол электронной почты) является основным коммуникационным протоколом, используемым для отправки и получения электронной почты в интернете.*
4. *DNS: (Domain Name System – система имен доменов). Сервер DNS идентифицирует хосты по именам, а не по IP-адресам. Если в вашей сети установлен сервер DNS, то для серверов SMTP или POP3 вместо цифр можно ввести имя домена, например, Pegasus.com.tw вместо 120.3.2.23.*
5. *POP3: Протокол POP3 - это самый современный почтовый протокол (Post Office Protocol 3). Он хранит, отправляет и получает электронную почту для различных клиентских компьютеров, которые не подключены к интернету 24 часа в сутки. Сообщения электронной почты хранятся на POP3 до тех пор, пока вы не войдете в систему.*

## **Возможности подключения к ИНТЕРНЕТУ**

### **Scan to E-mail (Сканирование в электронную почту)**

Многофункциональное периферийное устройство (MFP) позволяет отправлять отсканированный документ по адресу электронной почты в сети. Вначале документ сканируется и превращается в файл стандартного формата PDF, JPEG, TIFF, или MTIF (Multi-page (многостраничный) TIFF), а затем передается нескольким удаленным получателям одновременно в качестве вложения электронной почты.

Когда вы отправляете электронную почту с помощью многофункционального периферийного устройства, то оно вначале передает исходящую электронную почту на ваш почтовый сервер SMTP по протоколу Simple Mail Transfer Protocol (SMTP), а затем отправляет ее получателям по интернету.

## Scan to FTP (Сканирование в FTP)

Через интранет с использованием FTP (File Transfer Protocol), HTTP (Hypertext Transfer Protocol) или CIFS (Common Internet File System). Многофункциональное периферийное устройство (MFP) позволяет сохранять отсканированные документы в стандартном формате файлов PDF, JPEG, TIFF или MTIFF непосредственно на выделенном сервере или на персональном компьютере в сети.

CIFS представляет собой систему совместного использования Microsoft Windows. Уникальным свойством этой функции является предоставление всем пользователям компании возможности совместного использования единого устройства для отправки документов в любую папку файлов на выделенном сервере или на отдельном компьютере.

Устройство может быть сконфигурировано тремя способами:

1. С контрольной панели.
2. С веб-страницы многофункционального периферийного устройства.
3. Из утилит управления MFP (обратитесь к руководству пользователя в Network Setup Tool (Инструмент настройки сети) на поставляемом компакт-диске).

Перед использованием MFP для распространения отсканированного документа(тов) в сети системный администратор должен задать следующие настройки или адреса.

- > Параметры сети и электронной почты: определяют параметры протоколов TCP/IP, SMTP и POP3 для отправки отсканированного документа по адресам электронной почты.
- > Адреса назначения файлов: определяют протоколы и адреса назначения для отправки отсканированного документа на серверы FTP, в интернет или на любые персональные компьютеры в сети.

### *ПРИМЕЧАНИЕ:*

1. Если администратор выбрал DHCP, то IP-адрес для TCP/IP, шлюза, маски подсети и сервера DNS будет определен автоматически.
2. При первой установке многофункционального периферийного устройства рекомендуется, чтобы администратор сохранил настройки системы по умолчанию. Эти настройки могут быть скорректированы позже, после того, как вы ознакомитесь с работой и функциями устройства.

## ...С ВЕБ-СТРАНИЦЫ

1. Введите IP-адрес многофункционального периферийного устройства в поле URL браузера и нажмите Enter. Откроется веб-страница многофункционального периферийного устройства. Например: <http://192.32.35.10>



2. Щелкните по каждому элементу меню и введите соответствующее значение.

### *ПРИМЕЧАНИЕ:*

*Установки администратора защищены паролем.*

*Рекомендуется, чтобы системный администратор создал новый пароль, поскольку устройство поставляется без определенного пароля.*

## Конфигурация

Нажмите Menu (Меню) на контрольной панели, как указано выше.

### СОДЕРЖАНИЕ КАЖДОГО МЕНЮ

#### Information (Информация)

ЭЛЕМЕНТ	ОПИСАНИЕ ИЛИ ИСПОЛЬЗОВАНИЕ
Model (Модель)	Показывает имя модели.
Serial number (Серийный номер)	Показывает серийный номер.
F/W version (Версия микропрограммного обеспечения)	Показывает версию микропрограммного обеспечения.

## Printer Menu (Меню принтера)

ЭЛЕМЕНТ	ОПИСАНИЕ ИЛИ ИСПОЛЬЗОВАНИЕ
Tray 1 Paper Size (Размер бумаги в Лотке 2)	Letter, Legal, A4, B5, A5.
Tray 2 Paper Size (Размер бумаги в Лотке 2)	Letter, Legal, A4, B5, A5.
MP Paper Size (Размер бумаги в универсальном лотке)	Letter, Legal, A4, B5, A5.
Tray 1 Media Weight (Плотность носителя в Лотке 1)	Light (Тонкая), Medium (Средняя), Heavy (Плотная).
Tray 1 media type (Тип носителя в Лотке 1)	Plain (Обычная бумага), Letterhead (Фирменный бланк), Bond (Обложка), Recycled (Бумага из вторсырья), Rough (Рельефная бумага)
MP Media Weight (Плотность бумаги в универсальном лотке)	Medium (Средняя), Heavy (Плотная), Ultra Heavy (Сверхплотная).
MP Media Type (Тип носителя в универсальном лотке)	Plain (Обычная бумага), Letterhead (Фирменный бланк), Transparency (Прозрачная пленка), Label (Этикетка), Bond (Обложка), Recycled (Бумага из вторсырья), CardStock (Шаблон бизнес-карточек), Rough (Рельефная бумага).
Auto Density Adjust (Автоматическая регулировка плотности цвета)	ON/OFF (ВКЛ/ВЫКЛ). Используется для автоматической регулировки плотности цвета.
Density Adjustment (Регулировка плотности)	Используется для регулировки плотности.
Auto Color Registration (Автоматическое сведение цветов)	Используется для автоматического сведения цветов.

## Network Settings (Сетевые установки)

ЭЛЕМЕНТ	ОПИСАНИЕ ИЛИ ИСПОЛЬЗОВАНИЕ
IP address (IP-адрес)	IP-адрес многофункционального периферийного устройства.
Subnet Mask (Маска подсети)	IP-адрес вашей маски подсети.
Gateway IP (IP шлюза)	IP-адрес вашего шлюза.
DNS Server (Сервер DNS)	IP-адрес вашего сервера DNS.
DHCP Enable (DHCP включен)	Если вы хотите активизировать DHCP, выберите YES (Да).

## Mail Server (Почтовый сервер)

ЭЛЕМЕНТ	ОПИСАНИЕ ИЛИ ИСПОЛЬЗОВАНИЕ
SMTP Server (Сервер SMTP)	IP-адрес вашего сервера SMTP.
SMTP Port (Порт SMTP)	Номер порта вашего сервера SMTP.
POP3 Server (Сервер POP3)	IP-адрес вашего сервера POP3.
POP3 Port (Порт POP3)	Номер порта вашего сервера POP3.
Def. Subject (Тема по умолчанию)	Текст по умолчанию в поле Subject (Тема) сообщения электронной почты, посылаемого с многофункционального периферийного устройства. Можно использовать до 64 символов. Тема сообщения по умолчанию используется только в том случае, когда пользователь ничего не вводит в данное поле.
Def. From ("От" по умолчанию)	Содержание поля "From (От)" в сообщениях электронной почты от C5510MFP. Можно использовать до 64 символов.
Scan Size Limit (Ограничения размера сканированного изображения)	Ограничение размера файла, отправляемого многофункциональным периферийным устройством в качестве вложения к сообщению. Выбор: 1 MB, 3 MB, 5 MB, 10 MB, 30 MB, No Limit (нет ограничения).

## Report Print (Печать отчета)

ЭЛЕМЕНТ	ОПИСАНИЕ ИЛИ ИСПОЛЬЗОВАНИЕ
Menu Map (Карта меню)	Используется для печати карты меню.
Demo Page (Печать демонстрационной страницы)	Используется для печати страницы-образца.
Job Counting (Счетчик заданий)	Используется для печати счетчика заданий.
Consumable Remaining (Оставшиеся расходные материалы)	Используется для печати информации об оставшемся количестве расходных материалов.
Scan to Log Report (Протокол регистрации "Сканировать в")	Используется для печати всех заданий "Сканировать в".

## Management (Управление)

### ПРИМЕЧАНИЕ:

1. Раздел "Management" защищен паролем. Поскольку устройство поставляется без определенного пароля, то для обеспечения безопасности рекомендуется, чтобы системный администратор создал новый пароль.
2. Средства обеспечения безопасности могут быть разделены между функциями "Scan-to Restriction" (Ограничения "Сканировать в") и "PIN Setting" (Настройки персонального идентификационного кода) (Ограничение копирования). Вместе с тем, для общего ограничения возможностей сканирования следует использовать **обе** эти функции, а первая цифра каждого кода PIN должна быть одинаковой.

### **Scan-to Restriction (Ограничения "Сканировать в"):**

Если эта функция включена, вам будет предложено ввести персональный идентификационный код из 4 цифр. Хотя следует ввести все 4 цифры кода, будет проверена только первая из них.

### **PIN Setting (Настройки персонального идентификационного кода) (Ограничение копирования):**

Эта функция требует ввода персонального идентификационного кода из 4-6 цифр. В отличие от функции Ограничения "Сканировать в", в данном случае проверяются все цифры.

ЭЛЕМЕНТ	ОПИСАНИЕ ИЛИ ИСПОЛЬЗОВАНИЕ
Password (Пароль)	Введите новый пароль, если администратор хочет его изменить. (В этом поле можно ввести до 8 буквенных или цифровых символов. При использовании буквенных символов имейте в виду, что они вводятся с учетом регистра клавиатуры.)
Scan to Restriction (Ограничения "Сканировать в")	Выбор: OFF (Выкл.), 0, 1, 2, 3, 4, 5, 6, 7, 8, 9 Примечание: Экран ввода персонального идентификационного кода PIN ID появляется в случае, когда задано "PIN Setting = Enable" (включены настройки персонального идентификационного кода).
Add "To" Address On (Добавить адрес получателя в адресную книгу)	Если выбрано "Yes" (Да), то после отправки электронного сообщения на экране появится диалоговое окно, запрашивающее пользователя о том, желает ли он добавить новый адрес электронной почты в адресную книгу устройства. Выбор: Yes (Да), No (Нет)

ЭЛЕМЕНТ	ОПИСАНИЕ ИЛИ ИСПОЛЬЗОВАНИЕ
Pin Setting (Настройки персонального идентификацион- ного кода)	Выбор: On (Вкл.); Off (Выкл.) Примечание: Экран ввода персонального идентификационного кода PIN ID появляется в случае, когда задано "PIN Setting = Enable" (включены настройки персонального идентификационного кода). Введите персональный идентификационный код PIN ID, содержащий от четырех до шести символов. Код PIN ID, содержащий менее четырех символов, будет отвергнут.
Power Saving (Экономичный режим)	Используется для перехода к экономичному режиму после простаивания устройства в течение заданного периода времени. Выбор: Off (Выключен), 5, 15, 30, 60, 240 минут.
Using Language (Используемый язык)	Выберите требуемый язык жидкокристаллического дисплея. Выбор: Eng/Fra/Ita/Spa/Ger/Por/Dut/Dan/Swe/Nor/Gre

## Задание административных настроек

### ПРИМЕЧАНИЕ:

*Административные настройки защищены паролем.*

*Поскольку устройство поставляется без определения пароля, то для обеспечения безопасности рекомендуется, чтобы системный администратор создал новый пароль.*

ЭЛЕМЕНТ	ОПИСАНИЕ ИЛИ ИСПОЛЬЗОВАНИЕ
Management (Управление)	Выбор: Password (Пароль), Scan to Restriction (Ограничения "Сканировать в"), Add To Addr (Добавить адрес получателя в адресную книгу). On (Вкл.), Pin Setting (Установка Pin), Power Saving (Экономичный режим), Using Language (Используемый язык), Scan-to Log Report (Протокол регистрации "Сканировать в").
Scan-to Profiles (Профили "Сканировать в")	Создает профили адресов назначения файлов, в которые может быть помещен файл отсканированного изображения.
Address Book (Адресная книга)	Задаёт список адресов электронной почты, по которым можно отправить отсканированное изображение с помощью веб-страницы или Network Setup Tool (Инструмент настройки сети). Примечание: Адресную книгу нельзя создавать с контрольной панели.
Logout (Выход из системы)	Выход из административных настроек.

## Scan-to Profile Settings (Настройки профиля "Сканировать в")

### ПРИМЕЧАНИЕ:

Могут быть заданы с помощью веб-страницы или *Network Setup Tool* (Инструмент настройки сети). Недоступны с контрольной панели.

ЭЛЕМЕНТ	ОПИСАНИЕ ИЛИ ИСПОЛЬЗОВАНИЕ
Protocol (Протокол)	Выберите протокол для хранения отсканированного изображения. Выбор: *FTP, *HTTP, *CIFS
Target *URL (Целевой *URL)	Ввод каталога для отсканированного документа.
Port (Порт)	Если номер порта для данного протокола отличается от заданного по умолчанию, то введите номер порта в этом поле. Установки по умолчанию: FTP:21, HTTP:80, CIFS:139
File name (Имя файла)	Введите имя файла отсканированного изображения. Чтобы имя файла менялось в соответствии с датой, вы можете также ввести #Y#M#D#h#m#s#n. (Y, M, D, h, m, d и n обозначают год, месяц, день, час, минуту, секунду и серийный номер, соответственно.) Например, test#m#s включает минуты и секунды в последней части имени файла, так же как test1120, test1260, и т.д.

\* Каталог отличается из-за протокола. Маршрут начинается с корневого каталога в FTP, HTTP и CIFS. Например: ftp://, http:// и file:.\.

## ОПИСАНИЕ ПРОТОКОЛОВ ПЕРЕДАЧИ ФАЙЛОВ

### FTP

FTP означает "File Transfer Protocol" (протокол передачи файлов). Это распространенный способ передачи файлов от одного компьютера к другому по интернету. FTP использует в качестве протокола RFC 959[FTP]. Поэтому перед использованием FTP для сохранения документов убедитесь, что у вас имеется действующая учетная запись FTP с полномочиями записи внутри каталога для сохранения файлов, и пароль. Для добавления подкаталога из многофункционального периферийного устройства (MFP) вы должны обладать соответствующими полномочиями.

### HTTP

HTTP использует в качестве протокола RFC 2616[HTTP 1.1], а номером порта по умолчанию является 80. Если вы не используете порт HTTP для сохранения файлов, то порт HTTP многофункционального периферийного устройства необходимо изменить на номер порта веб-сервера.

Как правило, веб-сервер протокола передачи гипертекста (HTTP) использует для аутентификации анонимную учетную запись, так что пользователь может напрямую связываться с веб-страницей, не вводя имя пользователя и пароль. Поэтому, если сервер HTTP не использует для аутентификации анонимную учетную запись при сохранении файлов с помощью MFP, то вам не нужно задавать какой-либо текст в полях "Login name" (Имя пользователя) и "Password" (Пароль) для данного MFP.

С другой стороны, если сервер HTTP не позволяет использовать анонимную учетную запись для аутентификации соединения с веб-страницей, то перед соединением пользователю предлагается ввести имя и пароль. В этом режиме функция сохранения файла доступна только, если в полях "Login name" и "Password" многофункционального периферийного устройства введены имя пользователя и пароль, разрешенные сервером.

Таким образом, перед использованием HTTP для сохранения файлов убедитесь, что режим веб-сервера позволяет вам сделать это. Если анонимный режим доступа не разрешен, то вы должны иметь разрешенную учетную запись и пароль HTTP.

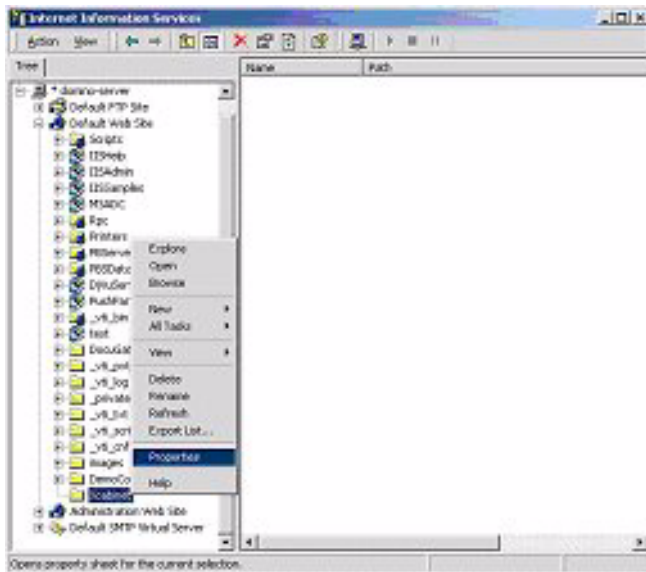
Поскольку перед тем как записывать отсканированные файлы в каталог для сохранения файлов, MFP проверяет факт существования подобного каталога, вы должны задать каталог для сохранения файлов в режиме "просмотр" и обеспечить запись

на веб-сервере. В противном случае MFP не сможет записать файл в каталог.

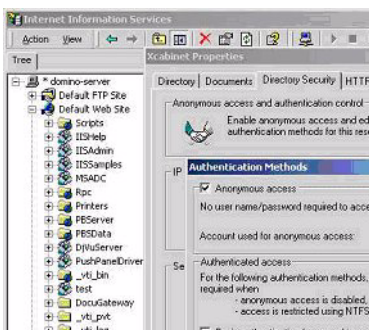
Если вы хотите сохранить файлы с помощью MFP, то кроме задания определенных настроек веб-сервера вы должны также убедиться в том, что учетная запись имеет полномочия записи при подключении к веб-серверу. Если это не так, то устройство не сможет "записать" отсканированный файл в файловую систему.

### **Настройки IIS (информационный сервер интернета) для анонимного доступа:**

1. Запустите [Internet service manager (Диспетчер услуг интернета)] с контрольной панели.
2. Выберите [Default Web site (Веб-сайт по умолчанию)] и щелкните правой кнопкой мыши по папке C:\Inetpub\wwwroot\X cabinet.
3. Выберите [Properties (Свойства)].



4. В диалоговом окне папки "X cabinet" выберите вкладку [Directory security (Безопасность каталога)] и щелкните по [Edit for "Anonymous Access and Authentication Control" (Редактировать для "Анонимного доступа и контроля аутентификации")]. Убедитесь в том, что в диалоговом окне [Authentication Methods (Методы аутентификации)] выбран [Anonymous Access (Анонимный доступ)].



5. Щелкните [Edit (Редактировать)], чтобы открыть окно [Account for anonymous access (Учетная запись для анонимного доступа)].



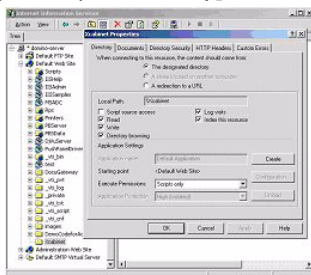
**ПРИМЕЧАНИЕ:**

Убедитесь в том, что учетная запись, хранящаяся в файле "usergate" вашей компьютерной системы, имеет достаточные полномочия для доступа к файловой системе.

**Настройки IIS (информационный сервер интернета) для привилегированного доступа:**

1. Запустите [Internet service manager (Диспетчер услуг интернета)] в окне [Setting IIS anonymous access (Настройки IIS для анонимного доступа)] и выберите [Default Web site (Веб-сайт по умолчанию)]. Щелкните правой кнопкой мыши по папке C:\Inetpub\wwwroot\X cabinet, и выберите [Properties (Свойства)].

2. Выберите вкладку [Directory (Каталог)] на странице [Properties (Свойства)]. Проверьте, что выбраны полномочия [Read (Чтение)], [Write (Запись)] и [Directory Browsing (Просмотр каталога)].



**ПРИМЕЧАНИЕ:**

Если на вашем сервере используется система управления файлами NTFS, то, для того чтобы IIS (информационный сервер интернета) мог использовать анонимный доступ к файлам в каталоге `C:\inetpub\wwwroot\X cabinet\Files`, вы должны убедиться в наличии соответствующих полномочий анонимного доступа. При этом необходимо задать следующие настройки:

1. Выберите каталог `C:\inetpub\wwwroot\X cabinet\Files` в Windows Explorer и щелкните правой кнопкой мыши для выбора [Properties (Свойства)].
2. Выберите вкладку [Security (Безопасность)] в диалоговом окне [File (Файл)], а затем - [Everyone (Каждый)].
3. Выберите полномочия [Read and Execute (Читать и выполнять)], [Folder Properties List (Список свойств папки)] и [Read and Write (Читать и записывать)].

После этого каждый пользователь сможет управлять всеми файлами в каталоге для сохранения файлов.

**ПРИМЕЧАНИЕ:**

1. Чтобы обеспечить безопасность отсканированных файлов, поле [Everyone (Каждый)] не должно предусматривать полные полномочия в отношении файлового каталога. Таким образом, при задании полномочий доступа к файловой системе рекомендуется установить полномочия по сохранению файлов в каталоге для анонимной учетной записи IIS или пользователям и группам, которые используют только этот каталог.
2. Обратите внимание: HTTP не может добавить подкаталог сервера с помощью многофункционального периферийного устройства.

Если в качестве сервера HTTP используется Apache, то он должен иметь SCRIPT для запуска метода HTTP PUT, как описано в соответствующей документации. Хотя документ сопровождается примером из Perl, вам потребуется модифицировать его перед применением, поскольку в данном MFP используется Transfer-encoding of Chunked (Передача кода по частям программы). Apache также должен быть сконфигурирован для работы с данным устройством. Для получения дополнительной информации обратитесь к соответствующей документации Apache.

## CIFS

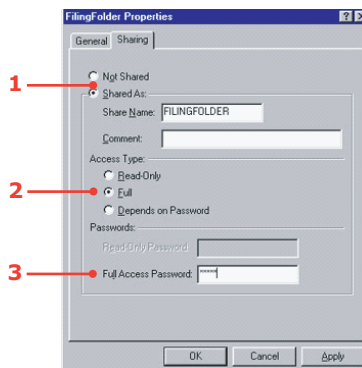
CIFS (Windows Network Share) - это протокол сохранения файлов, который главным образом используется для "совместного использования ресурсов" сети на основе систем Microsoft Windows. Задайте сетевые настройки каталога "shared directory" для совместного пользования ресурсами в MS Windows. В большинстве случаев, в поле [Share level mode (Уровень совместного использования)] Windows 9x/Me следует задать пароль [Full Control (Полный контроль)] в качестве пароля для папки MFP, а поле зарегистрированного имени оставить пустым. В поле [User level mode (Уровень пользователя)] Windows NT/2000 в качестве зарегистрированного имени и пароля для папки MFP необходимо ввести учетную запись и пароль с полномочиями "write" (запись).

### ПРИМЕЧАНИЕ:

*Windows NT может использовать локальную учетную запись только для сохранения файлов. При добавлении домена Windows NT учетная запись домена непригодна в качестве учетной записи сохранения файлов.*

Ниже приведен экран установок сервера совместного пользования Win98 CIFS.

1. Щелкните по вкладке [Sharing (Совместное использование)].
2. Выберите "Full" (Полное).
3. Введите пароль в выбранном поле.



# ПРИНТЕР

## НАСТРОЙКИ ПРИНТЕРА В WINDOWS

Меню принтера обеспечивает доступ ко многим возможностям.

Драйвер принтера для Windows также содержит настройки для многих из этих элементов. Если элементы драйвера принтера такие же, как в меню, и вы печатаете документы из Windows, то настройки драйвера принтера для Windows заменят собой установки меню.

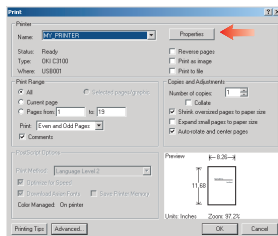
Все иллюстрации в данной главе относятся к операционной системе Windows XP. Другие версии Windows могут слегка отличаться внешне, но принципы остаются неизменными.

## НАСТРОЙКИ ДРАЙВЕРА ПРИНТЕРА

Настройки драйвера принтера можно задавать из окна **Printers (Принтеры)** операционной системы Windows (в Windows XP это окно называется "Printers and Faxes" (Принтеры и факсы)) или из прикладной программы Windows. Настройки драйвера, выполненные в Windows, в основном являются настройками по умолчанию и хранятся в памяти между сеансами работы в Windows. В прикладных программах Windows задаются настройки, необходимые для конкретного задания печати. В обоих случаях вы можете сохранить определенные наборы настроек и дать им имя (во вкладке Setup (Настройка)), чтобы использовать эти наборы в дальнейшем.

## ПРЕДПОЧТЕНИЯ ПЕЧАТИ В ПРИЛОЖЕНИЯХ WINDOWS

Когда вы выбираете печать из прикладной программы Windows, на экране появляется диалоговое окно печати. В нем обычно указывается имя принтера, на котором будет отпечатан документ. Рядом с именем принтера находится кнопка **Properties (Свойства)**.

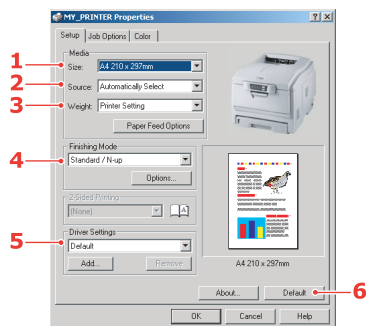


При щелчке по кнопке **Properties (Свойства)** открывается новое окно, содержащее краткий список имеющихся в драйвере настроек принтера, которые могут быть выбраны для данного документа. Из прикладной программы может быть получен доступ только к тем настройкам, которые могут быть изменены для данной программы или документа. Настройки, изменяемые в прикладной программе, действительны лишь до ее закрытия.

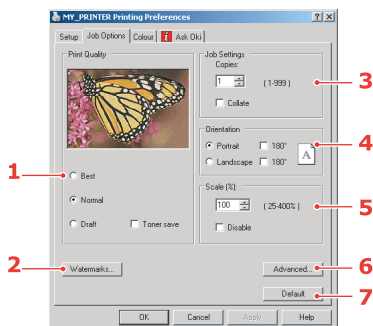
## Вкладка SETUP (НАСТРОЙКА)

При щелчке по кнопке **Properties (Свойства)** из диалогового окна [Print (Печать)] прикладной программы открывается окно драйвера, которое позволяет выбирать предпочтения печати для текущего документа.

1. Размер бумаги должен соответствовать размеру страницы документа (если вы не задаете масштабирование распечатки для соответствия иному размеру) и размеру бумаги, загруженной в принтер.
2. Вы можете выбрать источник подачи бумаги, в частности, Лоток 1 (стандартный лоток для бумаги) или универсальный лоток. Вы можете также щелкнуть по соответствующей части изображения принтера для выбора нужного лотка.
3. Настройка плотности должна соответствовать типу бумаги, на которой вы собираетесь печатать.
4. Кроме этого, можно установить различные варианты завершающей печати документа, в частности, нормальная печать одной страницы на листе или N-up (где N- может быть любым числом до 16) для печати нескольких страниц на листе в уменьшенном масштабе.
5. Печать плакатов обеспечивает вывод больших страниц, включающих несколько листов.
6. Если вы изменили некоторые предпочтения печати и сохранили их в виде набора, то вы можете обратиться к ним вновь. При этом не нужно задавать их заново каждый раз, когда они вам потребуются.
7. Отдельная кнопка в окне служит для восстановления настроек по умолчанию.

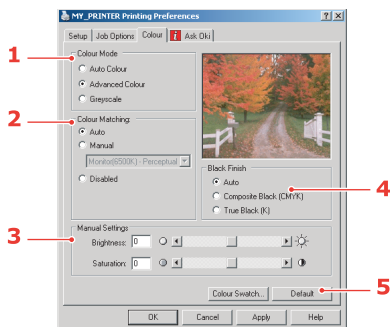


## Вкладка JOB OPTIONS (ОПЦИИ ЗАДАНИЯ)



1. Разрешение печати может быть задано следующим образом:
  - Самое высокое качество печати обеспечивается при разрешении 1200 x 600 dpi. Эта опция занимает наибольший объем памяти принтера и требует максимального времени печати.
  - При нормальной настройке разрешение составляет 600 x 600 dpi и подходит для большинства приложений, кроме наиболее чувствительных.
  - При установке черного качества разрешение составляет 300 x 300 dpi и оно пригодно для печати черновиков документов, когда качество печати не играет роли.
2. Вы можете печатать текст водяных знаков в качестве фона для главного изображения страницы. Это полезно для маркировки документов: черновик, конфиденциальный и др.
3. Вы можете выбрать непрерывную печать до 999 копий, хотя для такой длительной печати вам нужно будет доверху заполнить бумагой лоток.
4. Страница может иметь книжную (по длине) или альбомную (по ширине) ориентацию.
5. Печатаемые страницы могут быть масштабированы для соответствия большим или малым размерам листа.
6. Щелкнув по кнопке Advanced (Расширенные), можно получить доступ к дополнительным настройкам. Например, вы можете задать печать областей черного цвета 100% черным тоном (при этом изображение получается более матовым).
7. Отдельная кнопка в окне служит для восстановления настроек по умолчанию.

## Вкладка COLOUR (ЦВЕТ)

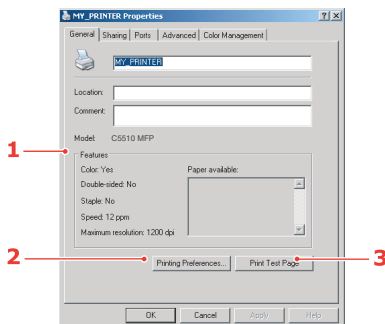


1. Управление цветной печатью с принтера может выполняться автоматически или (в более сложных случаях) путем ручной регулировки. Автоматические настройки подходят для большинства случаев. Другие опции данного окна становятся видимыми только при выборе иного варианта, чем "Auto (Авто)". Для печати оттенков серого цвета принтер работает со скоростью 20 стр/мин и все страницы печатаются черно-белыми.
2. Вы можете выбрать различные варианты подбора цветов в зависимости от источника получения изображения на документе. Например, для фотографий, сделанных цифровым фотоаппаратом, может потребоваться иной метод подбора цветов, чем для деловых графических документов, которые созданы с помощью электронных таблиц. Необходимо подчеркнуть еще раз, что обычно оптимальным выбором является автоматическая регулировка.
3. Полученные цвета могут быть светлее, темнее, насыщеннее или живее, чем нужно.
4. Области черного цвета могут быть отпечатаны с использованием 100% бирюзового, пурпурного и желтого цветов, что придает им более глянцевый оттенок (композитный черный), либо только черным тонером для получения матового изображения. При выборе автоматической регулировки драйвер выбирает оптимальный режим в зависимости от конкретного изображения.
5. Отдельная кнопка в окне служит для восстановления настроек по умолчанию.

## НАСТРОЙКА ИЗ ПАНЕЛИ УПРАВЛЕНИЯ WINDOWS

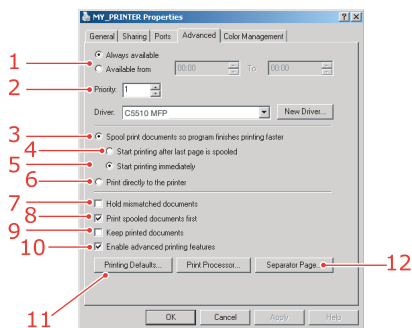
Если открыть окно свойств принтера непосредственно из Windows, а не из прикладной программы, можно получить доступ к большому числу параметров. Выполненные при этом изменения повлияют на печать всех документов из приложений Windows и будут сохранены в следующих сеансах использования Windows.

### Вкладка GENERAL (ОБЩИЕ)



1. Здесь перечислены некоторые основные характеристики принтера.
2. Эта кнопка открывает те же окна, описанные выше для элементов, которые могут быть заданы из прикладных программ. Тем не менее, сделанные здесь изменения станут новыми настройками по умолчанию для всех приложений Windows.
3. Эта кнопка печатает тестовую страницу, позволяющую убедиться в исправной работе принтера.

## Вкладка ADVANCED (РАСШИРЕННЫЕ)



1. Здесь вы можете указать, в какое время принтер будет доступен для работы.
2. Задаёт текущий приоритет от 1 (низший) до 99 (высший). Документы с более высоким уровнем приоритета печатаются в первую очередь.
3. Обозначает буферизацию документов (хранение в специальном файле печати) перед печатью. Затем документ печатается на фоне основной работы, обеспечивая более быструю доступность прикладной программы для дальнейших операций.
4. Означает, что документ не распечатывается до тех пор, пока последняя страница не будет помещена в буфер. Если ваша прикладная программа требует много времени для дальнейших вычислений в процессе печати, то это вызывает длительную приостановку печати. В этом случае принтер может предположить, что печать документа закончена. Выбор данной опции предотвращает возникновение подобных ситуаций. При этом печать будет завершена несколько позже в связи с задержкой начала печати.
5. Данная опция противоположна описанной выше. Печать начинается сразу после помещения документа в буфер.
6. Означает, что документ не направляется в буфер, а печатается напрямую. До завершения задания печати ваша прикладная программа не будет готова для дальнейшего использования. Эта опция требует меньше места на диске компьютера, поскольку отсутствует буферный файл.

- 7.** Направляет буфер на проверку настроек документа и их соответствие настройкам принтера до отправки документа на печать. При выявлении несоответствий документ помещается в очередь на печать и не будет отпечатан до изменения настроек принтера и повторного пуска документа из очереди. Документы с несоответствиями, находящиеся в очереди, не будут мешать печати других документов.
- 8.** Определяет, что при выборе документов, направляемых на печать, буфер будет предпочитать документы, завершившие буферизацию, даже если они имеют более низкий приоритет по сравнению с документами, находящимися в процессе буферизации. Если ни один документ не завершил буферизацию, то буфер будет предпочитать большие документы меньшим. Используйте эту опцию, если вы хотите максимизировать эффективность принтера. Если она отключена, то буфер выбирает документы, исходя только из их приоритета.
- 9.** Определяет, что буфер не будет удалять документы после завершения печати. Это позволяет отправлять документы на принтер из буфера вместо того, чтобы вновь печатать их из прикладной программы. Если вы используете эту возможность, то вам потребуется больше места на диске компьютера.
- 10.** Определяет, доступны ли расширенные возможности, в частности, порядок страниц и число страниц на листе, в данном принтере. При нормальной печати эта опция должна быть включена. При возникновении проблем совместимости вы можете отключить ее. Однако, после этого описанные расширенные возможности могут стать недоступными, даже если принтер поддерживает их.
- 11.** Эта кнопка обеспечивает доступ к тем же настройкам Windows, что и при печати из прикладных программ. Изменения, выполненные в панели управления Windows, станут настройками Windows по умолчанию.
- 12.** Вы можете разработать и задать разделительную страницу, которая будет печататься между документами. (Это очень удобно, когда принтер одновременно используется несколькими компьютерами, – каждый пользователь может найти свои документы в отпечатанной стопке.)

## ЭКСПЛУАТАЦИЯ УСТРОЙСТВА

Данное многофункциональное периферийное устройство (MFP) оснащено интуитивно—понятной контрольной панелью и обеспечивает максимальную простоту эксплуатации. После определения конфигурации устройства работать с ним очень легко и удобно.

1. Поместите лист бумаги в автоматический загрузчик документов (ADF) или на стекло.
2. Нажмите [Copy Mode (Режим копирования)] или [Scan Mode (Режим сканирования)] на контрольной панели.
3. Если вы выбрали [Scan Mode (Режим сканирования)], то введите адрес электронной почты с цифровой клавиатуры или выберите его из адресной книги, нажав [Address Book (Адресная книга)] в поле [To (Кому)]. Вы также можете выбрать профиль путем нажатия [FTP Address (Адрес FTP)] в поле [To (Кому)].
4. Для начала сканирования и отправки отсканированного документа на принтер, по электронной почте или на файловый сервер нажмите [Mono (Монохромный)] или [Color (Цветной)].

В следующих разделах поэтапно описаны расширенные возможности создания копии отсканированного документа и распространения его в интернете.

### ЗАГРУЗКА ДОКУМЕНТА(ТОВ) ДЛЯ КОПИРОВАНИЯ

Настоящее многофункциональное периферийное устройство может сканировать, копировать или отправлять документ(ы) из автоматического загрузчика документов (ADF - Automatic Document Feeder) или со стекла. Если вам нужно отправить несколько страниц, то загрузите их в автоматический загрузчик документов (ADF). ADF может одновременно вмещать до 50 страниц.

Если же вам нужно сканировать, копировать или отправлять страницы из книг или газетные вырезки, а также сложенную или скрученную бумагу, то поместите их на стекло.

### ИСПОЛЬЗОВАНИЕ АВТОМАТИЧЕСКОГО ЗАГРУЗЧИКА ДОКУМЕНТОВ (ADF)

Перед использованием ADF убедитесь, что листы бумаги соответствуют следующим требованиям:

- > Размер документа(тов) должен быть от 4,5 x 5,5 дюймов (114,3 x 139,7 мм) до 8,5 x 14 дюймов (215,9 x 355,6 мм).
- > Вес документа(тов) может составлять от 16 до 28 lbs (от 0,002" до 0,006" толщина листа).

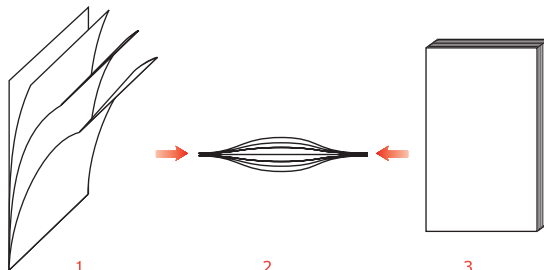
- > Документ(ы) должен быть квадратной или прямоугольной формы и находиться в хорошем состоянии (не быть хрупким или изношенным).
- > Документ(ы) не должен иметь сгибов, скручиваний, свежих чернил, быть рваным или иметь отверстия.
- > На документе(тах) должно быть скобок, скрепок для бумаги или записок-наклеек.
- > Держите стекло чистым и не оставляйте на нем документов.

**ПРИМЕЧАНИЕ:**

*Для передачи нестандартных документов поместите их на стекло или сначала снимите копию, а затем используйте ее для дальнейшей передачи.*

## РАЗМЕЩЕНИЕ ДОКУМЕНТА(ТОВ) В ADF

1. Убедитесь в том, что документ(ы) не имеет скобок, скрепок для бумаги или не порван.
2. Если у вас несколько листов, разделите их, как показано на рисунке, чтобы избежать застревания бумаги. ADF может одновременно вмещать до 50 листов.

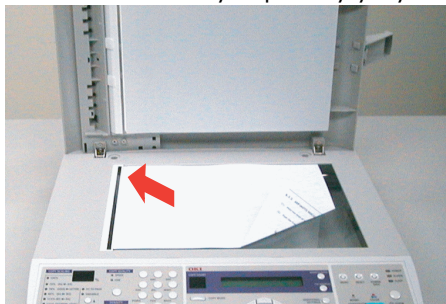


3. Поместите документ в ADF текстовой стороной ВВЕРХ и убедитесь, что вначале подается верхняя часть каждой страницы.
4. Отрегулируйте направляющие для бумаги (1) таким образом, чтобы документ находился в центре ADF.



## РАЗМЕЩЕНИЕ ДОКУМЕНТА(ТОВ) НА СТЕКЛЕ

1. Откройте крышку для документов.
2. Поместите документ текстовой стороной ВНИЗ и выровняйте его по левому верхнему углу.



3. Закройте крышку для документов.

## ОТПРАВКА ДОКУМЕНТА(ТОВ) ПО ЭЛЕКТРОННОЙ ПОЧТЕ

### ОСНОВНЫЕ ДЕЙСТВИЯ

1. Поместите документ в ADF текстовой стороной **ВВЕРХ** или на стекло текстовой стороной **ВНИЗ** (как было описано выше).
2. Нажмите клавишу режима **Scan (Сканировать)** на контрольной панели. Появится экран электронной почты. (Для показа следующего элемента нажмите клавишу со стрелкой вниз.)
3. Введите требуемый адрес электронной почты из адресной книги в поле [To (Кому)], нажав Address Book на контрольной панели. Для выбора нескольких адресов электронной почты нажимайте клавиши со стрелками вверх и вниз на контрольной панели, а затем - клавишу **ОК/Выбор**. Для ускорения отправки вы также можете просто ввести первую букву адреса электронной почты. Для возвращения к экрану электронной почты нажмите **Отмена/Возврат**.
4. В случае необходимости введите или выберите адреса для полей [CC (Копия)] и [BCC (Копия без указания получателя)]. Введите тему сообщения электронной почты. Если тема сообщения не введена, то будет показана "тема по умолчанию (Default Subj.)".
5. Нажмите клавишу **MONO (Монохромный)** для отправки документа(тов) в черно-белом варианте или **COLOR (Цветной)** для отправки документа(тов) в цветном варианте.

## РАСШИРЕННЫЕ ВОЗМОЖНОСТИ

Если вас не удовлетворяет отсканированное изображение, то вы можете использовать расширенные возможности для его улучшения.

Для этого выберите режим [Scan to (Сканировать в)] на контрольной панели и затем [Additional Settings (Расширенные настройки)] для получения экрана [Additional settings (Расширенные настройки)]. Обратитесь к приводимой ниже таблице для изменения установок сканера.

ЭЛЕМЕНТ МЕНЮ	ОПИСАНИЕ
Attachment (Файловое вложение)	Имя файла для отсканированного документа. В этом поле можно ввести до 60 символов.
From (От)	Введите свой адрес отправителя в поле "From". Если сообщение электронной почты не может быть отправлено, то по этому адресу будет направлено извещение. Когда вы получаете почту от многофункционального периферийного устройства, в ней тоже указывается адрес отправителя "From". В этом поле можно ввести до 60 символов.
Reply To Address (Адрес для ответа)	Если вы хотите указать адрес для ответа на сообщение, который отличается от адреса в поле "From", введите "Reply To Address" (Адрес для ответа). В этом поле можно ввести до 60 символов
Colour output format (Цветной выходной формат)	Выберите выходной формат сканируемого в цвете документа: PDF, TIFF, JPEG или MTIFF.
B&W output format (Черно-белый выходной формат)	Выберите выходной формат сканируемого в черно-белых тонах документа: PDF, TIFF или MTIFF.
Resolution (Разрешение)	Выберите разрешение сканирования документа из следующих возможностей: 75, 100, 150, 200, 300, 400, 600 dpi. Более высокое разрешение воспроизводит изображение с большим числом деталей, но требует больше места на диске.
Manual Feed (Ручная подача)	В устройстве предусмотрена функция пакетного сканирования документов. При загрузке более 25 страниц в ADF или более одной страницы на планшет включите [Manual Feed (Ручная подача)].

### ПРИМЕЧАНИЕ:

- > Если вы допустили ошибку в ходе работы, то для отмены операции нажмите клавишу **СТОП** на контрольной панели.
- > Если вы на три минуты прекратили ввод данных в поля *From (От)*, *Subject (Тема)*, *To (Кому)*, *CC (Копия)* или *BCC (Копия без указания получателя)*, то текст, введенный вами до этого на **LCD-дисплее**, будет автоматически удален.

- > Устройство позволяет отправлять отсканированный документ(ы) по нескольким адресам электронной почты. Просто добавьте запятую после каждого адреса.
- > В поля Attachment (Файловое вложение), To (Кому), From (От), CC (Копия), BCC (Копия без указания получателя) и Def. Subject (Тема по умолчанию) можно вводить до 60 символов.
- > Если вы хотите отсканировать многостраничный документ и превратить его в один файл изображения, то следует использовать выходной формат MTIFF или PDF.
- > Если администратор задал аутентификацию SMTP или POP3, то после отправки последнего отсканированного документа по адресам электронной почты нажмите клавишу Logout (Выход из системы) на клавиатуре для выхода из системы. Это позволит избежать неправильного использования учетных записей электронной почты пользователей для отправки сообщений. Если в течение 3 минут не производилось никаких действий, то устройство выйдет из системы автоматически.

## ОТПРАВКА ДОКУМЕНТА(ТОВ) НА ФАЙЛОВЫЙ СЕРВЕР

Перед отправкой документа на файловый сервер следует вначале создать профили. Это позволит ускорить процесс отправки. Профиль включает список параметров передачи файлов, в частности, протокол передачи файлов, каталог, имя файла и другие параметры сканирования. Новый профиль можно добавить, войдя на веб-страницу устройства или путем установки и запуска Network Setup Tool (Инструмент настройки сети) с поставляемого компакт-диска.

### ОСНОВНЫЕ ДЕЙСТВИЯ

1. Поместите документ текстовой стороной **ВВЕРХ** в ADF или текстовой стороной **ВНИЗ** на стекло.
2. Нажмите клавишу режима **Scan (Сканировать)** и клавишу **FTP Address (Адрес FTP)** на контрольной панели. На жидкокристаллическом дисплее появится экран передачи файлов "Filing". Например:  
Profile 1 (Профиль 1)  
Profile 2 (Профиль 2)
3. Выберите требуемый профиль (адрес назначения файлов) и нажмите **ОК/Выбор**.
4. Нажмите **Mono (Монохромный)** для отправки документа(тов) в черно-белых тонах или **Color (Цветной)** для отправки документа(тов) в цвете.

#### ПРИМЕЧАНИЕ:

*Вы можете создать до 20 файловых профилей с веб-страницы устройства или используя Network Setup Tool (Инструмент настройки сети).*

## РАСШИРЕННЫЕ ВОЗМОЖНОСТИ

Если вас не удовлетворяет отсканированное изображение, то вы можете использовать расширенные возможности для его улучшения.

Для использования расширенных возможностей выберите режим [Scan (Сканировать)] на контрольной панели, а затем – [Additional Settings (Расширенные настройки)] для получения экрана [Additional settings (Расширенные настройки)]. Если в течение трех минут после этого не последуют никакие действия, то установка вернется к значениям производителя по умолчанию. Для получения дополнительной информации о расширенных настройках обратитесь к приведенной ниже таблице:

ЭЛЕМЕНТ МЕНЮ	ОПИСАНИЕ
Colour output format (Цветной выходной формат)	Выберите выходной формат сканируемого в цвете документа: PDF, TIFF, JPEG или MTIFF.
B&W output format (Черно-белый выходной формат)	Выберите выходной формат сканируемого в черно-белых тонах документа: PDF, TIFF или MTIFF.
Resolution (Разрешение)	Выберите разрешение сканирования документа из следующих возможностей: 75, 100, 150, 200, 300, 400, 600 dpi. Более высокое разрешение воспроизводит изображение с большим числом деталей, но требует больше места на диске.
Density (Яркость)	Если контрастность оригинального документа светлее или темнее, чем требуется, выберите уровень яркости от 1 до 5 для оптимизации изображения.
Sub folder (Вложенная папка)	Введите имя вложенной папки, если это необходимо. (Убедитесь, что вы можете выполнять запись на выбранном сервере.)
Report to e-mail (Отчет по электронной почте)	Введите адрес электронной почты для отправки отчета о передаче файлов.

### ПРИМЕЧАНИЕ:

- > Если вы допустили ошибку в ходе работы, нажмите клавишу **СТОП** на контрольной панели для отмены операции.
- > После отправки отсканированного документа на файловый сервер **выйдите из системы** учетной записи **ftp**, если не собираетесь совершать дальнейшие действия. Если в течение 3 минут не произошло никаких действий, то устройство **выйдет из системы** автоматически.
- > Если пользователь сохраняет тот же самый профиль для файловых документов, то на экране не появится диалоговое окно для указания зарегистрированного имени и пароля. Однако, если пользователь выберет другой профиль, то потребуются выполнить процесс входа в систему.

## КОПИРОВАНИЕ

### ОСНОВНЫЕ ОПЕРАЦИИ

1. Поместите документ текстовой стороной ВВЕРХ в ADF или текстовой стороной ВНИЗ на стекло.
2. Нажмите **MONO (Монохромный)** для копирования документа(тов) в черно-белых тонах или **COLOR (Цветной)** для копирования документа(тов) в цвете.

#### ПРИМЕЧАНИЕ:

Если вы допустили ошибку в ходе работы, нажмите клавишу **СТОП** для отмены операции.

### РАСШИРЕННЫЕ ВОЗМОЖНОСТИ

Задайте [Printer Options (Возможности принтера)] и [Media Type (Тип носителя)] (обратитесь к разделу "Принтер" в главе "Конфигурация" – там подробно описано, как это сделать).

### Доступ к расширенным настройкам

Ниже приведено меню расширенных настроек (Additional Settings) для случая, когда установлены все опции принтера (при любых изменениях этих опций настройки вернуться к значениям по умолчанию, заданным производителем).

ФУНКЦИЯ	НАСТРОЙКИ ПО УМОЛЧАНИЮ	
Collate (Раскладка по копиям)	Со стандартной памятью (96 МБ)	С дополнительной памятью (288 МБ)
	Цвет: 5 страниц	Цвет: 14 страниц
Duplex (Устройство двусторонней печати)	Монохромная: 20 страниц	Монохромная: 50 страниц
	Short edge (По короткому краю)	
N-up (Экономия бумаги)	1	
Edge erase (Удаление края)	0	
Margin shift (R) (Сдвиг поля – П)	0	
Margin shift (B) (Сдвиг поля – Н)	0	
Paper supply (Подача бумаги)	A4	
Входной лоток	MP (Универсальный лоток)	

#### Collation (Раскладка по копиям):

- > ON – Функция раскладки по копиям всегда включена
- > OFF - Функция раскладки по копиям всегда выключена.

##### *ПРИМЕЧАНИЕ:*

*Когда задана функция "Collate" (Раскладка по копиям), элементы "N-Up" и "Duplex" (Двусторонняя печать) не показываются.*

#### N-Up (Экономия бумаги)

- > 1 в 1
- > 4 в 1

##### *ПРИМЕЧАНИЕ:*

*При задании значения "N-Up", отличного от "1 в 1", функция "Collate" (Раскладка по копиям) не показывается.*

#### Edge Erase (Удаление края)

- > 0/6/13/19/25 (мм)

#### Margin Shift (Сдвиг поля)

- > Right (Правое) 0/6/13/19/25 (мм)
- > Bottom (Нижнее) 0/6/13/19/25 (мм)

#### Input tray (Входной лоток)

- > Auto (Авто)
- > Tray 1 (Лоток 1)
- > MP (Универсальный лоток)

#### Paper Supply (Подача бумаги)

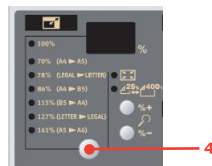
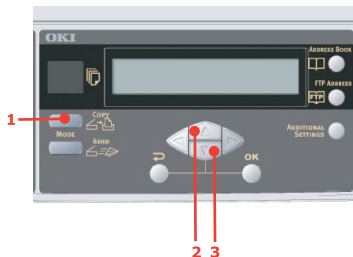
- > Legal
- > Letter
- > A4
- > B5
- > A5

## Изменение масштаба

Устройство предварительно установлено на масштаб 100%. Если вы хотите увеличить или уменьшить размер оригинального документа, то вы можете использовать эту возможность для увеличения до 400% или для уменьшения до 25%.

Для уменьшения или увеличения размера оригинального документа:

1. Нажмите клавишу режима **Сору (Копировать)** на контрольной панели для перехода к экрану [Сору (Копировать)].
2. Нажимайте стрелку **ВВЕРХ** (2) или **ВНИЗ** (3) для увеличения или уменьшения размера документа с шагом в 1%. Вы можете нажать клавишу **Выбор** (4) для выбора одного из установленных значений: 200%, 127%, 100%, 93% (Fit to page (Подогнать под размеры страницы)), 78%, 50% и 25%.



### ПРИМЕЧАНИЕ:

После завершения копирования устройство автоматически вернется к предварительно установленному масштабу.

## Улучшение качества копирования.

Устройство предварительно установлено на режим "Speed" (Быстрое). Для улучшения качества копирования вы можете установить режим "Fine" (Качественное).

Для изменения качества копирования:

1. Нажмите клавишу режима **Сору (Копировать)** на контрольной панели для перехода к экрану [Сору (Копировать)].
2. Щелкните по кнопке **Качество копирования** и выберите "Fine"(Качественное).

### ПРИМЕЧАНИЕ:

После завершения копирования устройство автоматически вернется к предварительно заданному качеству документа.

## Регулировка яркости

Устройство предварительно установлено на "Normal" (Нормальный) уровень яркости. Если контрастность оригинального документа светлее или темнее, чем требуется, то вы можете улучшить качество, используя функцию Adjusting Density (Регулировка яркости).

Для изменения яркости:

1. Нажмите клавишу режима **Сору (Копировать)** на панели для перехода к экрану [Сору (Копировать)].
2. Нажмите клавишу **Density (Яркость)** для выбора требуемой плотности.

*ПРИМЕЧАНИЕ:*

*После завершения копирования устройство автоматически вернется к предварительно установленному значению.*

## Увеличение количества копий

Устройство предварительно установлено на одну копию документа. Если вы хотите увеличить количество копий, то задайте его на цифровой клавиатуре.

Для увеличения количества копий:

1. Нажмите клавишу режима **Сору (Копировать)** на контрольной панели для получения экрана [Сору (Копировать)].
2. Введите нужное количество копий с цифровой клавиатуры. LCD-дисплей подтвердит выбранное количество копий.

## СКАНИРОВАНИЕ

### СИСТЕМНЫЕ ТРЕБОВАНИЯ

- > IBM-совместимый компьютер (Pentium или более поздняя версия)
- > Windows 98, Windows Me, Windows 2000, Windows XP
- > Порт USB (универсальная последовательная шина)
- > Не менее 100 Мбайт свободного места на диске
- > Не менее 128 Мбайт системной памяти
- > Монитор VGA
- > Устройство для чтения компакт-дисков

## ПРОЦЕДУРА ИНСТАЛЛЯЦИИ

1. Запустите Microsoft Windows.
2. Вставьте поставляемый компакт-диск в устройство для чтения компакт-дисков.
3. В большинстве систем компакт-диск запустится автоматически. Однако если ваша система не поддерживает автоматический запуск компакт-дисков, нажмите кнопку Start, выберите RUN и введите следующую строку d:\driver\setup.exe (d: - это используемый дисковод для чтения компактных дисков CD-ROM). Затем щелкните OK.
4. Следуйте указаниям на экране для завершения установки драйвера.

## ПРЕДОСТЕРЕЖЕНИЕ!

**Для обеспечения правильной работы сканера СНАЧАЛА установите драйвер сканера, а затем подключите кабель USB к компьютеру.**

## ЭКСПЛУАТАЦИЯ СКАНЕРА

1. Запустите программу сканирования документов.
2. Откройте меню **File (Файл)** и выберите команду **Select Source (Выбор источника)**.  
Если она отсутствует, то обратитесь к руководству пользователя программой и проверьте, как используется TWAIN. На экране появится диалоговое окно, содержащее список источников сканирования.
3. Выберите **C55x0**.  
Источник выбирается только один раз – к этой процедуре следует вернуться только тогда, когда вы захотите использовать другой сканер.
4. Поместите документ лицевой стороной **ВНИЗ** на стекло или лицевой стороной **ВВЕРХ** в ADF.

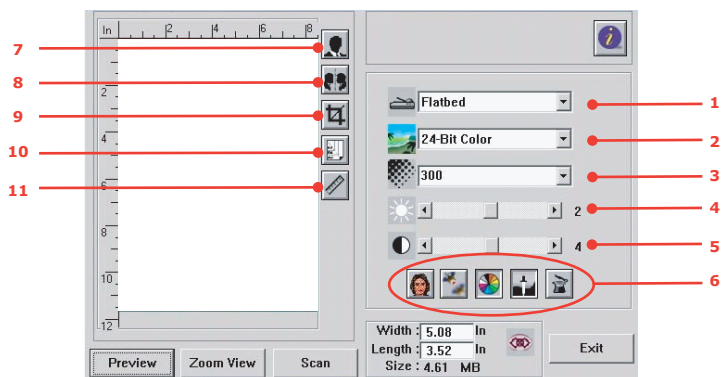
5. Откройте меню **File (Файл)** и выберите команду **Acquire (Получить)**.

На экране появится диалоговое окно, содержащее список функций сканирования.



6. Выберите нужный вам метод сканирования из раскрывающегося меню **Scan Method (1)**.
7. Выберите режим, который вы хотите использовать для сканируемого изображения, в раскрывающемся меню **Image Type (2)**.
8. Выберите разрешение сканирования из раскрывающегося меню **Resolution (Разрешение) (3)**.
9. Выберите настройки сканирования, например, Sharpen (резкость), Descreen (сохранение внешнего вида документа) и т.д., которые вы хотите использовать (смотрите раздел "Улучшение изображения" ниже в данной главе).
10. Щелкните **Preview** или **Scan** для предварительного просмотра или сканирования документов.

## ОБЗОР ИНТЕРФЕЙСА ПОЛЬЗОВАТЕЛЯ



- |     |   |   |
|-----|---|---|
| 1.  | Метод сканирования  | Возможные варианты: ADF/многостраничный, планшетный.  |
| 2.  | Тип изображения   | Возможные варианты: черно-белое, монохромное 8-бит, цветное 24-бит, цветное 48-бит.   |
| 3.  | Разрешение  | Возможные варианты: 50, 72, 100, 144, 150, 200, 300, 600, 1200, 2400, 4800 (dpi).   |
| 4.  | Яркость   | Регулировка уровня яркости от -100 до +100.   |
| 5.  | Контрастность   | Регулировка уровня контрастности от -100 до +100.   |
| 6.  | Дополнительные возможности                                | Descreen (Сохранение внешнего вида документа), Sharpen (Резкость), Color Adjustment (Регулировка цвета), Auto Level (Автоматический уровень), Advanced Settings (Расширенные настройки).        |
| 7.  | Негатив   | Меняет цвета отсканированного изображения на обратные (негатив).  |
| 8.  | Функция зеркального отображения                           | Переворачивает изображение.   |
| 9.  | Автоматическое задание области предварительного просмотра | Изменяет размер сканируемой области.  |
| 10. | Размер бумаги   | Выберите один из следующих размеров бумаги: Card 4" x 2,5", Photo 5" x 3,5", Photo 3,5" x 5", Photo 4" x 6", Photo 6" x 4", A5, B5, A4, Letter, Legal, A3 или максимальный размер сканирования. |
| 11. | Единицы измерения   | Возможные варианты: сантиметры, дюймы или пиксели.  |

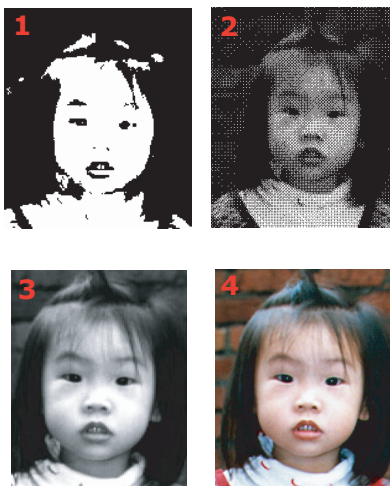
## ИСПОЛЬЗОВАНИЕ ОСНОВНЫХ ВОЗМОЖНОСТЕЙ

### Метод сканирования

Возможные варианты:

- > Планшетный: используется при сканировании фотографий или газетных вырезок.
- > ADF/многостраничный: используется при сканировании многостраничного документа из автоматического загрузчика (ADF).

### Тип изображения



1. Выберите черно-белый, если оригинал содержит только черно-белый текст, рисунок карандашом или чернилами.
2. Полутона, воспроизводимые на изображении, создают иллюзию серого цвета. Примером изображения в полутонах являются иллюстрации в газетах.
3. 8-битовые серые изображения содержат настоящие оттенки серого цвета.
4. Цветное 24-битовое изображение (ввод) следует выбирать только, если вы сканируете цветную картинку.

## **Разрешение**

Правильное разрешение обеспечивает более четкое и качественное воспроизведение оригинала. Разрешение измеряется в точках на дюйм - dots per inch (dpi).

### *ПРИМЕЧАНИЕ:*

*Цветное изображение размера А4, которое просканировано с разрешением 300 dpi в режиме истинного цвета (True Color), занимает на диске приблизительно 25 МБ. Высокое разрешение (обычно означает более 600 dpi) рекомендуется только, если необходимо отсканировать небольшую область в режиме истинного цвета True Color.*

## **Регулировка яркости и контрастности**

### **1. Яркость**

Регулирует освещенность или затемненность изображения. Чем выше значение этого параметра, тем светлее изображение.

### **2. Контрастность**

Регулирует соотношение между самым темным и самым светлым оттенками изображения. Чем выше контрастность, тем шире диапазон серого цвета.

## **Увеличение зоны предварительного просмотра (зум)**

Увеличивает зону предварительного просмотра до максимального размера соответствующего окна.

### *ПРИМЕЧАНИЕ:*

*Эта функция только увеличивает изображение предварительного просмотра. Она не увеличивает фактический размер изображения.*

## **Преобразование цветов на обратные (негатив) и выбор изображения**

### **1. Негатив**

Команда преобразования цветов меняет яркость и цвет изображения на обратный. При преобразовании цветных изображений каждый пиксель будет изменен на дополняющий его цвет.

### **2. Функция зеркального отображения**

Переворачивает изображение в горизонтальной плоскости.

### **3. Автоматический выбор изображения**

Автоматически определяет все изображение как область сканирования. (Вы можете также изменить размер области сканирования методом перетаскивания (drag and drop) по диагонали.)

## Улучшение изображения

### 1. Сохранение внешнего вида документа

Исключает возможность получения муаровой\* структуры, которую можно часто увидеть на отпечатанных изображениях. (1) До; (2) после.



\* Муаровая структура: Нежелательная структура при цветной печати, связанная с неправильным углом установки раstra при нанесении полутона.

### 2. Резкость

Увеличивает резкость отсканированного изображения. (1) До; (2) после.



### 3. Регулировка цвета

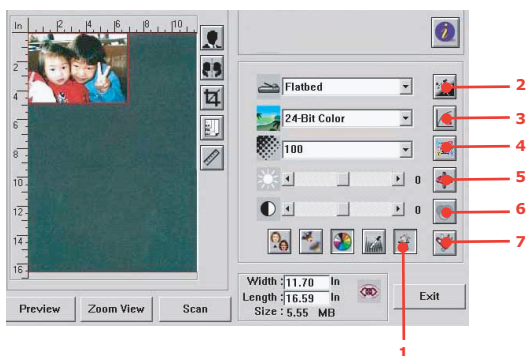


Регулирует качество цвета изображения, так что оно становится ближе к оригиналу. Эта функция использует параметры по умолчанию для регулировки изображения. (1) До; (2) после.

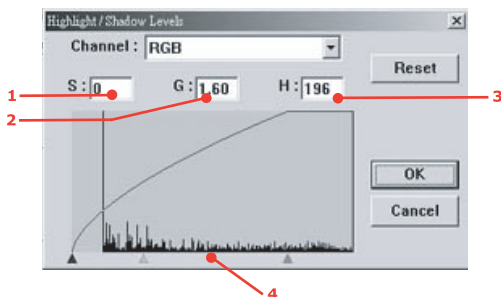
### 4. Автоматическая установка уровня

Автоматически регулирует области повышенной яркости и теневые области отсканированного изображения для оптимизации результатов.

## Использование расширенных возможностей



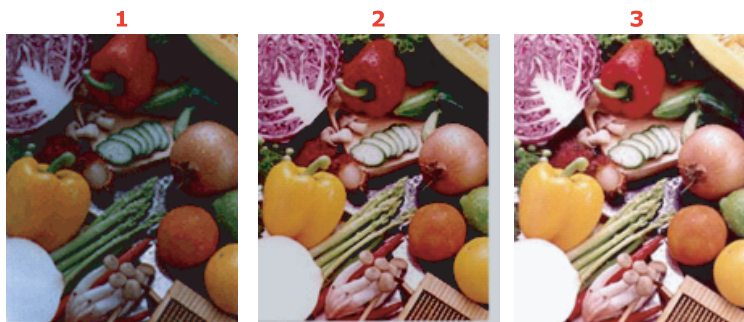
1. Щелкните по кнопке Switch (1) для выбора строки расширенных настроек (от 2 до 7). Расширенные настройки включают: Highlight/Shadow (Повышенная яркость/Тень), Hue/Saturation/Lightness (Оттенок/Насыщенность/Осветленность цвета), Curve (Кривая), Color Balance (Цветовой баланс), Color Drop-out (Выпадение цвета).
2. **Уровни повышенной яркости/тени**



Повышенная яркость относится к самой светлой точке отсканированного изображения, а тень – к самой темной точке. Совместное использование повышенной яркости и тени позволяет расширить диапазон цвета и показать больше деталей монохромного или цветного изображения.

- Тень (1):** Самая темная точка изображения.  
**Гамма (2):** Средние тона изображения.  
**Повышенная яркость (3):** Самая светлая точка изображения.  
**Указатель (4):** Перемещается для изменения значения.

При изменении значения гаммы изображение изменяется, как показано ниже.



1. Значение гаммы: 1,0; 2. Значение гаммы: 1,4; 3. Значение гаммы: 2,0

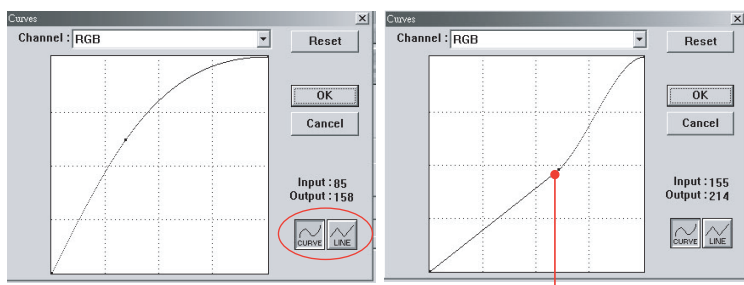
При изменении значений повышенной яркости и тени изображение изменяется, как показано ниже.



1. Повышенная яркость: 255 / Тень: 0 (нормальная);  
2. Повышенная яркость: 210 / Тень: 10;  
3. Повышенная яркость: 200 / Тень: 0;  
4. Повышенная яркость: 255 / Тень: 50

### 3. Регулировка кривой

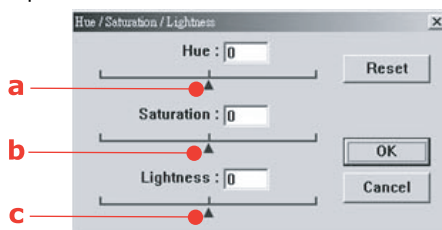
Регулирует средние тона изображения без существенного изменения самых светлых и самых темных областей.



При перемещении кривой вверх или вниз изображение становится темнее или светлее.

### 4. Оттенок/Насыщенность/Осветленность цвета

Улучшает изображение путем изменения оттенка/насыщенности/осветленности цвета.



#### (a) Hue (Оттенок)

Регулирует оттенок путем перемещения треугольника вправо или влево. (Обратите внимание, что одновременно с регулировкой оттенка изменяется и уровень интенсивности цвета).

#### (b) Saturation (Насыщенность)

Перемещение треугольника вправо увеличивает уровень насыщенности, а перемещение влево снижает его. Уровень насыщенности определяет бледность или интенсивность данного цвета.

#### (c) Lightness (Осветленность)

Увеличивает осветленность путем перемещения треугольника вправо или снижает ее перемещением треугольника влево.

## 5. Использование цветового баланса

Цветовой баланс позволяет задать оптимальное качество изображения.

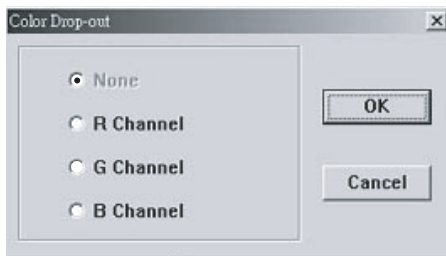


Вы можете передвинуть соответствующий указатель в направлении цвета (в приведенном выше примере было выбрано 63% зеленого), или, если числовое значение известно, ввести число в поле сверху.

Первое поле относится к проценту содержания голубого/красного цветов, второе – пурпурного/зеленого, а третье – желтого/голубого.

## 6. Выпадение цвета

Щелкните по кнопке Colour Drop-out, появится диалоговое окно, в котором можно удалить один из цветовых каналов - R (Red - красный), G (Green - зеленый) или B (Blue - голубой). Эта функция особенно полезна при обработке текста с использованием программного обеспечения OCR (оптического преобразования символов).



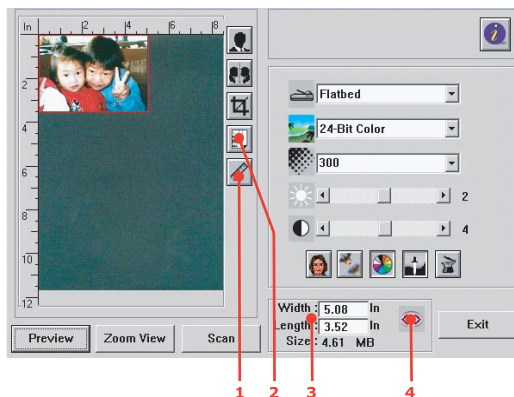
### *ПРИМЕЧАНИЕ:*

*Эта функция поддерживает только черно-белые и монохромные изображения.*

## 7. Использование настроек пользователя

Кнопка Custom settings (Настройки пользователя) обеспечивает доступ к диалоговому окну, в котором вы можете сохранить свои установки сканирования и настройки конфигурации. Это окно содержит две вкладки: Scan Settings (Настройки сканирования) и Configuration Settings (Настройки конфигурации).

## ДРУГИЕ ВОЗМОЖНОСТИ

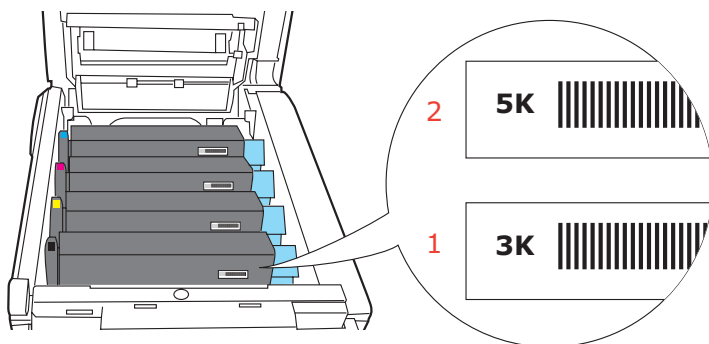


1. Единица измерения: указывает используемую единицу измерения, которую вы можете изменить, щелкнув по кнопке.  
Возможные варианты: дюйм, сантиметр, пиксель.
2. Размер листа: содержит часто используемые размеры сканируемых изображений.
3. Выбор: Card 4" x 2,5", Photo 5" x 3,5", Photo 3,5" x 5", Photo 4" x 6", Photo 6" x 4", B5, A5, A4, Letter, A3 и максимальный размер для сканера.
4. Размер изображения: показывает размер изображения для сканируемой области.
5. Фиксирование изображения: фиксирует выходную ширину и высоту.

## ЗАМЕНА РАСХОДНЫХ МАТЕРИАЛОВ

Этот раздел описывает, как производить замену расходных материалов в случае необходимости. Ожидаемый срок службы расходных материалов должен составлять:

- > Тонер – 3.000 (стандартная емкость) или 5.000 (высокая емкость) страниц размера А4 с 5% покрытием, то есть, печать 5% адресуемой области печати в цвете. Срок службы тонера напрямую зависит от покрытия. Другими словами, при 10% покрытии тонера в картридже хватит на 1.500 (стандартная емкость) или 3.000 (высокая емкость) страниц, а при покрытии в 2,5% - на 6.000 (стандартная емкость) или 10.000 (высокая емкость) страниц.
- > Печатный барабан – 14.000 страниц (рассчитано для типичной печати офисных документов, когда 20% работ составляет печать 1 страницы, 30% - печать 3-страничных документов и 50% - работы из 15 и более страниц).
- > Транспортный ремень – Примерно 50.000 страниц размера А4.
- > Печка - примерно 45.000 страниц размера А4.



Устройство **поставляется с запасом тонера в каждом картридже, достаточным для печати 3000 страниц размера А4. При этом объем тонера в расчете на 1500 страниц размера А4 используется для заполнения каждого печатного барабана.**

1. Картридж с тонером стандартной емкости.
2. Картридж с тонером высокой емкости.

## ПОДРОБНОСТИ ЗАКАЗА РАСХОДНЫХ МАТЕРИАЛОВ

ЭЛЕМЕНТ	СРОК СЛУЖБЫ	ЗАКАЗ №.
Тонер, высокой емкости, черный	5.000 А4 при 5%	42127457
Тонер, высокой емкости, бирюзовый	5.000 А4 при 5%	42127456
Тонер, высокой емкости, пурпурный	5.000 А4 при 5%	42127455
Тонер, высокой емкости, желтый	5.000 А4 при 5%	42127454
Тонер, упаковка "Радуга" (1 еа. СМУК)	5.000 А4 при 5%	42403006
Тонер, стандартная емкость, черный	3.000 А4 при 5%	42804548
Тонер, стандартная емкость, бирюзовый	3.000 А4 при 5%	42804547
Тонер, стандартная емкость, пурпурный	3.000 А4 при 5%	42804546
Тонер, стандартная емкость, желтый	3.000 А4 при 5%	42804545
Печатный барабан, черный	17.000 страниц А4*	42126673
Печатный барабан, бирюзовый	17.000 страниц А4*	42126672
Печатный барабан, пурпурный	17.000 страниц А4*	42126671
Печатный барабан, желтый	17.000 страниц А4*	42126670
Печка	45.000 страниц формата А4	42625503
Транспортный ремень	50.000 А4 при 3 стр. на задание	42158712

\* Средний срок службы (22.000 страниц при непрерывной печати, 15.000 страниц при печати 3 страниц в задании и 7.500 страниц при печати 1 страницы в задании).

Рекомендуется всегда использовать только оригинальные расходные материалы компании Оki. Использование "совместимых" и поддельных материалов может ухудшить производительность и вызвать повреждение продукта, не покрываемое гарантией.

## ЗАМЕНА КАРТРИДЖА С ТОНЕРОМ

### **ПРЕДОСТЕРЕЖЕНИЕ!**

**Во избежание потери тонера и возможных ошибок датчика тонера не производите замену картриджа (джей) с тонером до появления сообщения "TONER EMPTY" (ТОНЕР ПУСТ).**

Тонер, используемый в данном устройстве, представляет собой очень сильно измельченный порошок. Он содержится в 4 картриджах: бирюзовом, пурпурном, желтом и черном – по одному в каждом из них.

Подготовьте лист бумаги, куда вы сможете уложить использованный картридж после установки нового.

Старый картридж следует выбрасывать в пакете из-под нового. Следуйте всем указаниям и действующим рекомендациям, касающимся утилизации подобных продуктов.

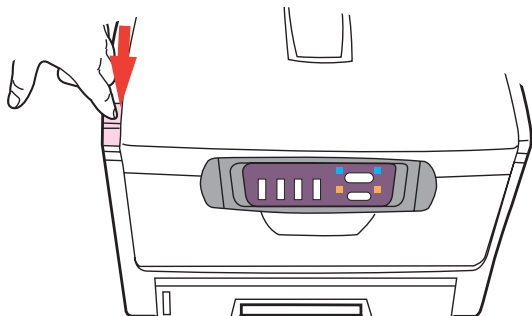
При просыпании порошка тонера аккуратно стряхните его. Если этого недостаточно, удалите оставшийся тонер холодной влажной тряпкой. *Не пользуйтесь горячей водой и никогда не используйте растворители. Они могут сделать пятна постоянными.*

### **ПРЕДУПРЕЖДЕНИЕ!**

**При вдыхании тонера или при его попадании в глаза выпейте немного воды или промойте глаза большим количеством холодной воды. Немедленно обратитесь за медицинской помощью.**

Выключите устройство и подождите 10 минут, пока охладится печка, и только после этого откройте крышку.

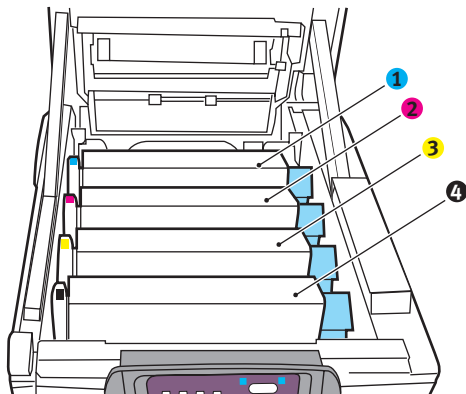
1. Нажмите на кнопку открывания крышки и полностью откройте верхнюю крышку устройства.



## **ПРЕДУПРЕЖДЕНИЕ!**

**Если устройство было включено, то печка может быть горячей. Эта зона четко обозначена. Не касайтесь ее.**

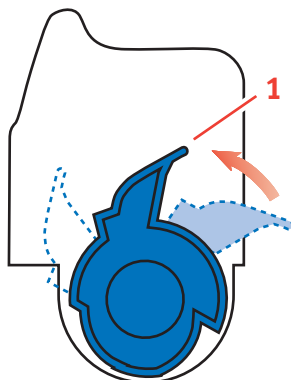
2. Заметьте положение четырех картриджей.



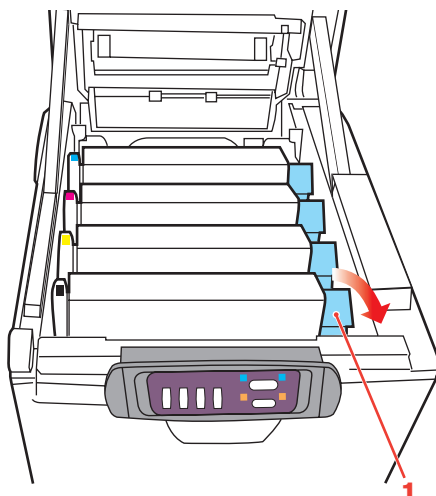
1. Бирюзовый картридж	2. Пурпурный картридж
3. Желтый картридж	4. Черный картридж

**3.** Выполните следующие действия:

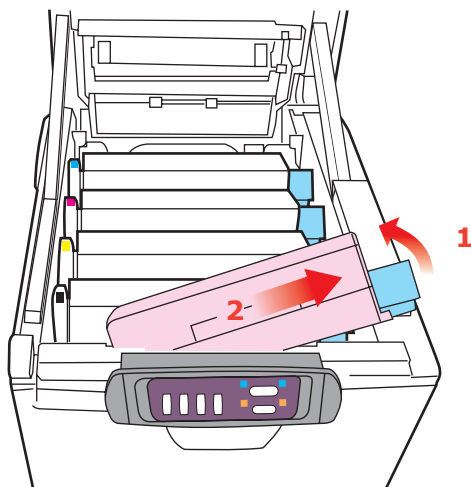
- (a) Если вы заменяете картридж с тонером, который был поставлен с устройством (рычаг освобождения имеет 3 положения), то потяните цветной рычаг освобождения тонера заменяемого картриджа в направлении передней части устройства, которое указано стрелкой, но остановите его в среднем (вертикальном) положении (1).



- (b) Если вы заменяете любой другой картридж с тонером (рычаг имеет 2 положения), то полностью поверните цветной рычаг освобождения тонера (1) заменяемого картриджа в направлении передней части устройства.



4. Приподнимите правый край картриджа и потяните картридж вправо для освобождения левого края, как показано на рисунке. Извлеките картридж с тонером из устройства.



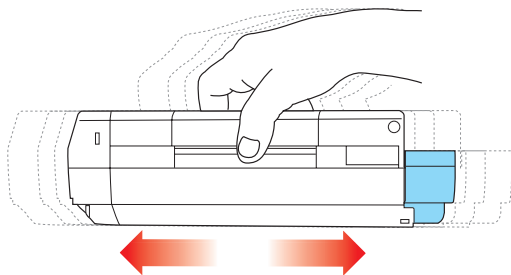
5. Аккуратно положите картридж на лист бумаги для предотвращения загрязнения мебели тонером и повреждения зеленой поверхности барабана.

### **ПРЕДОСТЕРЕЖЕНИЕ!**

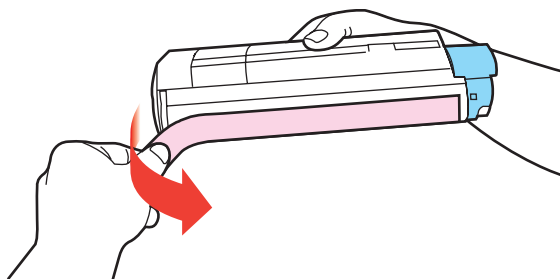
**Зеленая поверхность печатного барабана в основании картриджа очень нежная и чувствительна к свету. Не касайтесь ее и не подвергайте воздействию обычного комнатного света более, чем на 5 минут. Если барабан должен находиться вне устройства более указанного времени, то поместите картридж внутрь черного пластикового пакета, чтобы предохранить его от попадания света. Никогда не подвергайте барабан воздействию прямого солнечного света или очень яркого комнатного освещения.**

6. Достаньте новый картридж из коробки, но временно оставьте упаковку на месте.

- 7.** Аккуратно встряхните новый картридж из стороны в сторону для высвобождения и равномерного распределения тонера в картридже.

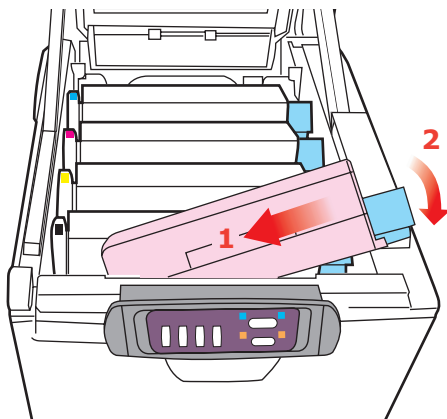


- 8.** Удалите упаковочный материал и липкую ленту с нижней поверхности картриджа.

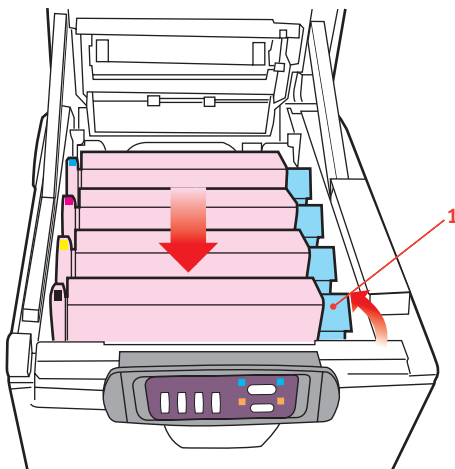


- 9.** Удерживая картридж за середину верхней части с цветным рычагом, направленным вправо, опустите его на блок печатного барабана, из которого был извлечен старый картридж.

- 10.** Вставьте сначала левый край картриджа в блок печатного барабана, прижимая его против пружины блока барабана, а затем опустите в блок правый торец картриджа.



- 11.** Мягко нажмите на картридж, чтобы обеспечить его надежную фиксацию, и нажмите на цветной рычаг (1) в направлении тыльной части устройства. Это заблокирует картридж на месте и освободит тонер в блок печатного барабана.



- 12.** В заключение закройте верхнюю крышку и сильно нажмите на нее с двух сторон для закрывания защелок.

## ЗАМЕНА ПЕЧАТНОГО БАРАБАНА

Выключите устройство и подождите 10 минут, пока охладится печка, и только после этого откройте крышку.

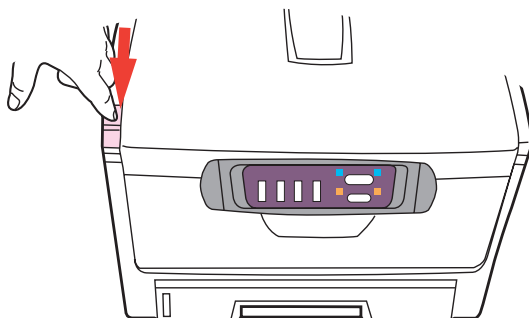
### ПРЕДОСТЕРЕЖЕНИЕ!



**Устройства, чувствительные к статическому электричеству, обращаться осторожно.**

Устройство включает четыре печатных барабана: бирюзовый, пурпурный, желтый и черный.

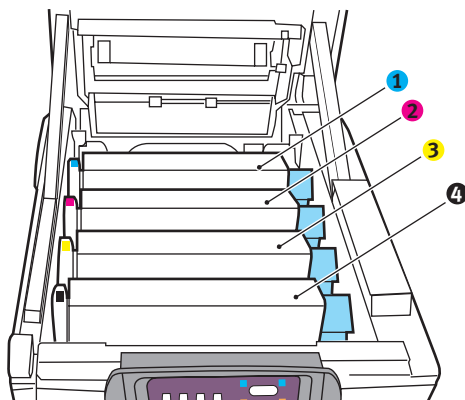
1. Нажмите на кнопку открывания крышки и полностью откройте верхнюю крышку устройства.



### ПРЕДУПРЕЖДЕНИЕ!

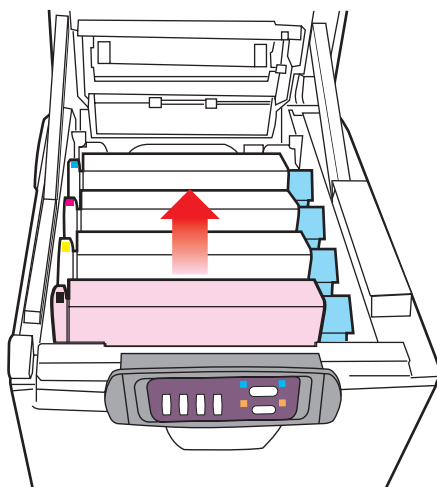
**Если устройство включено, печка может быть горячей. Эта зона четко обозначена. Не касайтесь ее.**

2. Заметьте положение четырех картриджей.



1. Бирюзовый картридж	2. Пурпурный картридж
3. Желтый картридж	4. Черный картридж

3. Удерживая печатный барабан за середину верхней части, поднимите его вверх вместе с картриджем с тонером и извлеките из устройства.

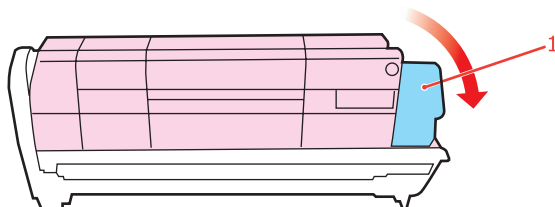


4. Аккуратно положите картридж на лист бумаги для предотвращения загрязнения мебели тонером и повреждения зеленой поверхности барабана.

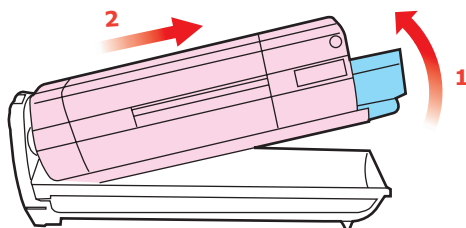
### ПРЕДОСТЕРЕЖЕНИЕ!

**Зеленая поверхность печатного барабана в основании картриджа очень нежная и чувствительна к свету. Не касайтесь ее и не подвержайте воздействию обычного комнатного света более, чем на 5 минут. Если барабан должен находиться вне устройства более указанного времени, то поместите картридж внутрь черного пластикового пакета, чтобы предохранить его от попадания света. Никогда не подвержайте барабан воздействию прямого солнечного света или очень яркого комнатного освещения.**

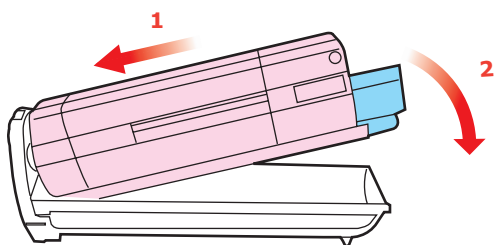
5. Возьмите цветной рычаг освобождения тонера (1) и потяните его по направлению к себе. Это освободит связь между картриджем с тонером и картриджем печатного барабана.



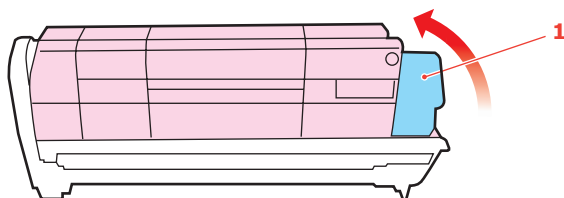
6. Поднимите правый конец картриджа и потяните картридж вправо для освобождения левого торца, как показано на рисунке, и извлеките картридж с тонером из принтера. Положите картридж на лист бумаги во избежание загрязнения мебели.



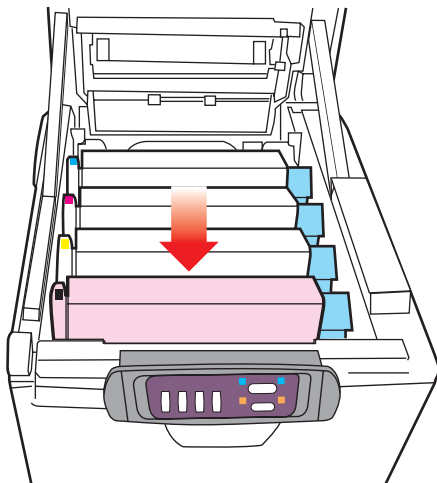
7. Достаньте картридж нового печатного барабана из упаковки и положите его на лист бумаги, как и старый картридж. Держите его точно так же, как старый блок. Поместите старый картридж в упаковочный материал для утилизации.
8. Поместите картридж с тонером в новый печатный барабан, как показано на рисунке. Сначала вставьте левый торец, затем опустите правый торец. (При этом нет необходимости в установке нового картриджа с тонером за исключением случаев, когда в нем остается очень мало тонера.)



9. Поверните цветной рычаг освобождения (1) от себя для фиксации картриджа с тонером в новом печатном барабане и освобождения тонера внутри него.



- 10.** Удерживая полностью собранный блок за середину верхней части, опустите его на место в принтере, направляя штырьки с каждой стороны в соответствующие пазы по обеим сторонам внутри устройства.



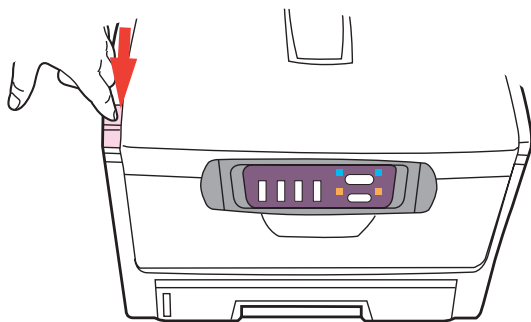
- 11.** В заключение закройте верхнюю крышку и сильно нажмите на нее с двух сторон для закрывания защелок.

## ЗАМЕНА ТРАНСПОРТНОГО РЕМНЯ

Транспортный ремень находится под четырьмя печатными барабанами. Этот блок требует замены примерно после каждых 50.000 страниц.

Выключите устройство и подождите 10 минут, пока охладится печка, и только после этого откройте крышку.

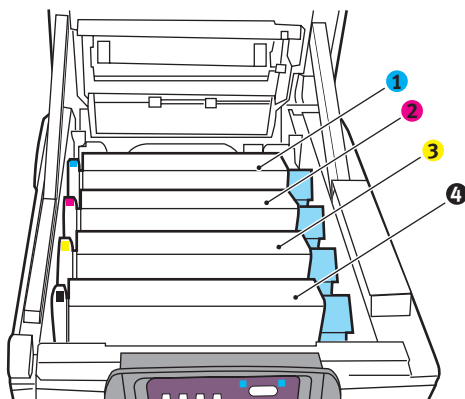
1. Нажмите на кнопку открывания крышки и полностью откройте верхнюю крышку устройства.



### **ПРЕДУПРЕЖДЕНИЕ!**

**Если устройство включено, печка может быть горячей. Эта зона четко обозначена. Не касайтесь ее.**

2. Заметьте положение четырех картриджей. Важно вернуть их на место в том же порядке.



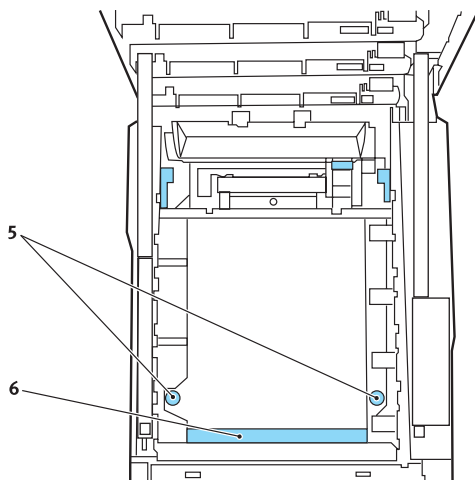
1. Бирюзовый картридж	2. Пурпурный картридж
3. Желтый картридж	4. Черный картридж

3. Извлеките из устройства каждый из блоков печатного барабана, начиная с заднего, и поместите их на надежной поверхности вдали от прямых источников тепла и света.

### **ПРЕДОСТЕРЕЖЕНИЕ!**

**Зеленая поверхность печатного барабана очень нежная и чувствительна к свету. Не касайтесь ее и не подвергайте воздействию обычного комнатного света более, чем на 5 минут. Если барабан должен находиться вне устройства более указанного времени, то поместите картридж внутрь черного пластикового пакета, чтобы предохранить его от попадания света. Никогда не подвергайте барабан воздействию прямого солнечного света или очень яркого комнатного освещения.**

- 4.** Найдите два замочка (5) с каждой стороны ремня и ручку для поднятия (6) у переднего края.



- 5.** Поверните оба замочка на 90° влево. Это освободит ремень от шасси принтера.
- 6.** Потяните ручку (6) вверх, так чтобы ремень отклонился вперед и вверх, и вытащите ремень из устройства.
- 7.** Опустите новый ремень на место так, чтобы ручка была впереди, а шестеренка привода - в задней части устройства. Установите шестерню привода напротив шестерни в задней левой части устройства и опустите транспортный ремень вниз.
- 8.** Поверните оба замочка (5) на 90° вправо до защелкивания. Это надежно зафиксирует транспортный ремень на месте.
- 9.** Установите на место четыре печатных барабана вместе с картриджами с тонером в той же самой последовательности, в какой они были извлечены: бирюзовый (ближайший к заднему краю), пурпурный, желтый и черный (ближайший к переднему краю).
- 10.** В заключение закройте верхнюю крышку и сильно нажмите на нее с двух сторон для закрывания защелок.

## ЗАМЕНА ПЕЧКИ

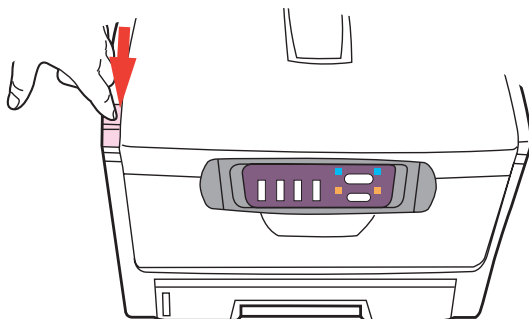
Печка располагается внутри устройства сразу за четырьмя блоками печатных барабанов.

### **ПРЕДУПРЕЖДЕНИЕ!**

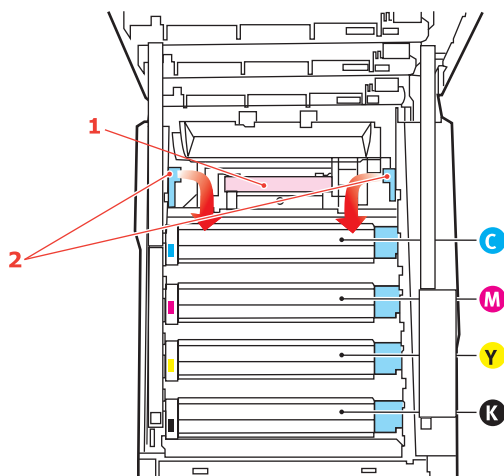
**Если устройство было включено, печка может быть горячей. Обращайтесь с печкой с максимальной осторожностью, держите ее только за ручки, которые должны быть слегка теплыми при прикосновении. Предупреждающая этикетка четко обозначает область. При наличии сомнений выключите устройство и подождите не менее 10 минут для охлаждения печки, и только после этого откройте крышку устройства.**

Выключите устройство и подождите 10 минут, пока охладится печка, и только после этого откройте крышку.

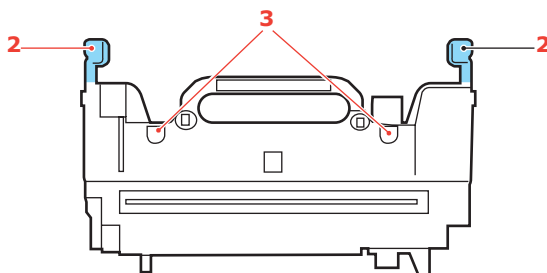
1. Нажмите на кнопку открывания крышки и полностью откройте верхнюю крышку устройства.



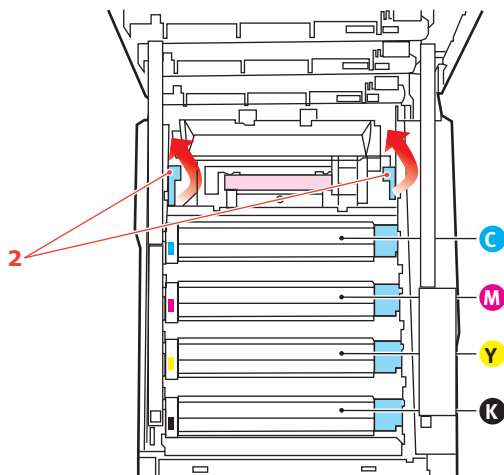
2. Найдите ручку печки (1) вверху блока печки.



3. Потяните два рычага, удерживающих печку (2), в направлении передней части устройства, так чтобы они заняли вертикальное положение.
4. Удерживая печку за ручку (1), поднимите ее и извлеките из устройства. Если печка все еще теплая, поместите ее на ровную поверхность, которая не будет повреждена от тепла.
5. Достаньте новую печку из упаковки и удалите транспортировочный материал.
6. Удерживая новую печку за ручки, убедитесь что она занимает правильное положение. Удерживающие рычаги (2) должны быть в вертикальном положении, а два позиционирующих выступа (3) должны быть направлены к вам.



7. Опустите печку в устройство, направляя два выступа (3) в прорези в металлической перегородке, которая отделяет область печки от области печатных барабанов.
8. Переместите два удерживающих рычага (2) в направлении тыльной части устройства для фиксации печки на месте.



9. В заключение закройте верхнюю крышку и сильно нажмите на нее с двух сторон для закрывания защелок.

## УСТАНОВКА ДОПОЛНИТЕЛЬНОЙ ПАМЯТИ

В этом разделе описано, как устанавливать в многофункциональное периферийное устройство (MFP) дополнительную оперативную память (RAM).

### Коды ЗАКАЗА

Для заказа дополнительной памяти используйте следующие коды:

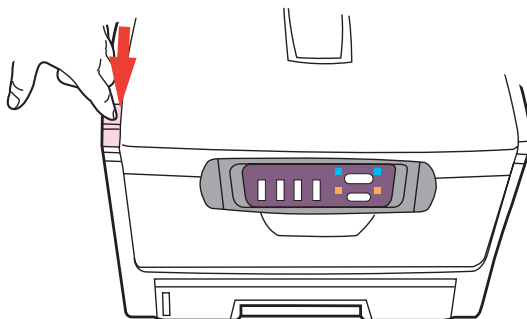
> 256 Мб RAM – 01110302

### РАСШИРЕНИЕ ПАМЯТИ

Эта модель оснащена 96 Мбайт главной памяти (32 Мбайт плюс 64 Мбайт). Этот размер может быть расширен с использованием дополнительной платы памяти, содержащей 256 Мб, что даст максимальный размер общей памяти в 288 Мб.

Установка занимает несколько минут и для нее потребуется крестообразная отвертка среднего размера.

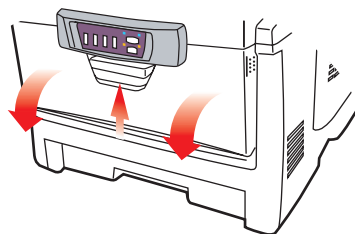
1. Выключите устройство и отсоедините кабель питания.
2. Нажмите на кнопку открывания крышки и полностью откройте верхнюю крышку устройства.



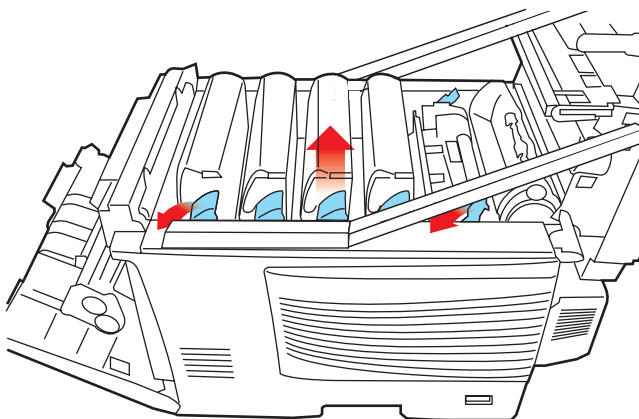
### **ПРЕДУПРЕЖДЕНИЕ!**

**Если устройство было включено, печка может быть горячей. Эта зона четко обозначена. Не касайтесь ее.**

3. Поднимите защелку передней крышки и откройте переднюю крышку.



4. Удалите винт, удерживающий правую боковую крышку.

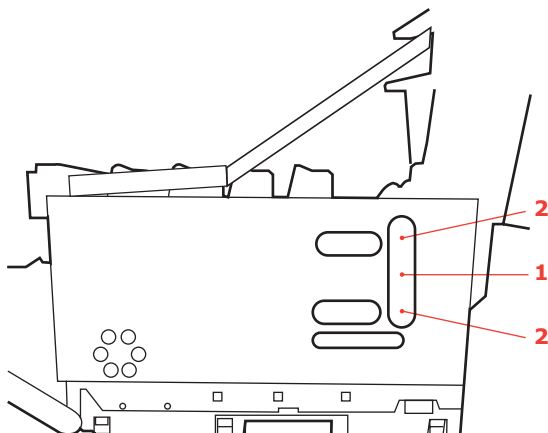


5. Слегка приподнимите край боковой крышки в двух указанных точках и потяните его на себя и вверх, полностью снимая крышку с принтера. Слегка поднимите крышку для удаления ее из устройства. Осторожно положите ее на одну сторону в устойчивом положении.
6. Осторожно достаньте новую плату памяти из упаковки. Старайтесь держать плату только за короткие края, максимально избегая контакта с металлическими частями. Главным образом избегайте касания плоского разъема.

7. Обратите внимание, что плата памяти имеет небольшой вырез в разъеме, который расположен ближе к одному краю, чем к другому.



8. Найдите разъем для подключения памяти RAM (1) в устройстве.



9. Расширительное гнездо для установки оперативной памяти уже содержит плату памяти. Вы должны удалить ее перед установкой новой платы. Для этого действуйте следующим образом:
- (a) Найдите фиксирующие зажимы (2) по краям разъема расширения памяти RAM (1).
  - (b) Нажмите на зажимы во внешнем направлении и в сторону задней части устройства. Плата слегка поднимется.
  - (c) Возьмите плату за короткие края и выньте ее из разъема.
  - (d) Поместите удаленную плату памяти в антистатический пакет, в котором ранее находилась новая плата памяти.

- 10.** Удерживайте новую плату памяти за короткие края, так чтобы плоский разъем был направлен в сторону разъема расширения памяти, а маленький вырез располагался ближе к нижней части устройства.
- 11.** Мягко вставьте плату в разъем расширения памяти до упора и защелкивания.
- 12.** Установите три направляющих, находящихся на нижней части боковой крышки, в прямоугольные отверстия нижней части устройства.
- 13.** Закройте боковую крышку принтера и верните на место винт, удаленный на шаге 4.
- 14.** Закройте переднюю крышку, а затем закройте верхнюю крышку, сильно нажав на нее с обеих сторон до защелкивания.
- 15.** Вновь подсоедините кабель питания и включите устройство.
- 16.** Когда устройство готово к работе, распечатайте карту меню, нажимая на кнопку ON LINE на панели состояния в течение 2 секунд.
- 17.** Обратите внимание на первую страницу карты меню.  
Вблизи верхней части страницы между двух горизонтальных линий вы увидите текущую конфигурацию принтера. Этот список содержит общий объем установленной памяти.  
В нем должен быть указан общий объем установленной памяти, равный размеру установленной платы памяти плюс 32 Мб.

# УСТРАНЕНИЕ НЕИСПРАВНОСТЕЙ

## ИНФОРМАЦИОННЫЕ КОДЫ/СООБЩЕНИЯ

### ИНФОРМАЦИОННЫЕ КОДЫ В ПРОЦЕССЕ СКАНИРОВАНИЯ И КОПИРОВАНИЯ

КОД	ЗНАЧЕНИЕ	ДЕЙСТВИЕ
10001	Ошибка SDRAM	Перезапустите устройство (выключите его и включите вновь). При повторном появлении этого кода обратитесь к дилеру.
10006	Ошибка датчика исходного положения	Перезапустите устройство (выключите его и включите вновь). При повторном появлении этого кода обратитесь к дилеру.
10007	Сбой лампы	Перезапустите устройство (выключите его и включите вновь). При повторном появлении этого кода обратитесь к дилеру.
10009	Застревание бумаги (ADF)	Откройте крышку ADF, удалите всю бумагу и закройте крышку (смотрите раздел "Удаление застревания бумаги" ниже в этой главе). При повторном появлении этого кода обратитесь к дилеру.
10010	Открыта крышка	Закройте крышку ADF. При повторном появлении этого кода обратитесь к дилеру.
10099	Сбой замка	Выключите устройство. Найдите переключатель замка под крышкой в левой части сканера и разблокируйте сканер. Перезапустите устройство. При повторном появлении этого кода обратитесь к дилеру.
20002	Ошибка подключения принтера	Проверьте кабель принтера.
20003	Ошибка принтера	Проверьте принтер. При повторном появлении этого кода обратитесь к дилеру.

## СООБЩЕНИЯ ВО ВРЕМЯ СКАНИРОВАНИЯ И КОПИРОВАНИЯ

СООБЩЕНИЕ ДИСПЛЕЯ LCD	ДЕЙСТВИЕ
Copy function disables (Функция копирования отключена)	Загрузите профиль принтера.
Check printer cable (Проверьте кабель или состояние принтера)	Проверьте, правильно ли подключен кабель принтера. Проверьте, включен ли принтер. Перезапустите устройство. При повторном появлении этого кода обратитесь к дилеру.

## ИНФОРМАЦИОННЫЕ КОДЫ ПРИ РАБОТЕ В СЕТИ

КОД	ЗНАЧЕНИЕ	ДЕЙСТВИЕ
20512	Сбой соединения.	Запросите (командой ping) IP-адрес многофункционального периферийного устройства с другого PC в окне DOS. Например, введите "Ping 10.1.20.144" в окне DOS. Если многофункциональное периферийное устройство не отвечает, то выполните следующие операции:
20519	Адрес назначения неправилен.	
20530	Сеть отключена.	Проверьте, что соединитель RJ-45 надежно вставлен в гнездо.
20531	Не удастся найти сеть.	
20533	Соединение прервано сервером.	Проверьте кабель Ethernet.
20534	Соединение переустановлено сервером.	Проверьте IP-адрес многофункционального периферийного устройства.
20540	Превышен период ожидания связи.	Проверьте IP-адрес назначения.
20541	Попытка соединения не удалась.	Проверьте маску подсети. Проверьте IP шлюза.
20545	Не удалось достичь хост назначения.	
29999	Не удалось достичь хост электронной почты.	Проверьте сетевое окружение

## ИНФОРМАЦИОННЫЕ КОДЫ ПРИ ОТПРАВКЕ ЭЛЕКТРОННОЙ ПОЧТЫ

КОД	ЗНАЧЕНИЕ	ДЕЙСТВИЕ
30001	Внутренний сбой устройства.	Перезапустите устройство и попробуйте еще раз. При повторном появлении этого кода обратитесь к ближайшему дилеру.
30002	Сбой при соединении с почтовым сервером.	Обратитесь за помощью к сетевому администратору.
30009 31019 31029 31049 32009 33009 33019	Не удалось получить ответ почтового сервера.	Включите опцию Log File (Файл регистрации) в режиме [ADMIN / MANAGEMENT/ Service mode] для регистрации и наблюдения за действиями устройства в сети и обратитесь за помощью к сетевому администратору или ближайшему дилеру.
31000 31020 31030 32000 33000 33010	Непредсказуемая ошибка.	
31001 31021 31031 32001	SMTP [421] Услуга недоступна, канал передачи данных закрывается. Сервер собирается прекратить работу.	Обратитесь за помощью к сетевому администратору.
31010	Почтовый сервер не поддерживает расширения службы SMTP.	
31011	Почтовый сервер не поддерживает аутентификацию входа в систему SMTP.	Обратитесь к администратору почтового сервера для включения возможности SMTP LOGIN (Вход в систему).
31012	Ошибка в имени зарегистрированного пользователя SMTP.	Проверьте имя зарегистрированного пользователя.
31032	SMTP [450] Затребованная почтовая операция не выполнена: почтовый ящик недоступен.	Проверьте адрес получателя To (Кому).
31022 31033 32002 33001	SMTP [451] Затребованное действие прекращено: локальная ошибка обработки.	Обратитесь за помощью к сетевому администратору.

КОД	ЗНАЧЕНИЕ	ДЕЙСТВИЕ
31023 31034 33002	SMTP [452] Требуемая операция не выполнена: в системе недостаточно места для хранения.	Обратитесь за помощью к сетевому администратору.
31013	SMTP [454] Временная ошибка аутентификации: Ошибка аутентификации ввиду временного сбоя сервера.	Обратитесь к сетевому администратору за помощью в отношении механизма аутентификации почтового сервера. Выберите аутентификацию SMTP для безопасности электронной почты или выключите аутентификацию почтового сервера и попробуйте еще раз.
31002 31024 31035 32003 33011	SMTP [500] Синтаксическая ошибка, команда не распознается.	Перезапустите устройство и попробуйте еще раз. При повторном появлении этого кода обратитесь к ближайшему дилеру.
31003 31025 31036 32004	SMTP [501] Синтаксическая ошибка в параметрах или аргументах.	Проверьте, правильно ли задано имя устройства. Имя устройства может быть найдено в Menu/General. Проверьте адрес отправителя From (От). Проверьте адрес получателя To (Кому). Обратитесь за помощью к сетевому администратору.
31037 32005	SMTP [503] Ошибочная последовательность команд.	Перезагрузите устройство и попробуйте еще раз. При повторном появлении этого кода обратитесь к ближайшему дилеру.
31004	SMTP [504] Отсутствуют командные параметры.	Проверьте, правильно ли задано имя устройства. Имя устройства может быть найдено в Menu/General.
31027	SMTP [530] Требуется аутентификация. Почтовый сервер требует аутентификацию для выполнения запрошенной операции.	Обратитесь к сетевому администратору за помощью в отношении механизма аутентификации почтового сервера. Выберите аутентификацию SMTP для безопасности электронной почты или выключите аутентификацию почтового сервера и попробуйте еще раз.
31038	SMTP [550] Требуемая операция не выполнена: почтовый ящик недоступен [Например, почтовый ящик не найден, нет доступа]	Проверьте адрес получателя To (Кому).
31039	SMTP [551] Пользователь не является локальным: попытайтесь вновь.	Проверьте адрес получателя To (Кому).

КОД	ЗНАЧЕНИЕ	ДЕЙСТВИЕ
31026 31040 33003	SMTP [552] Требуемая почтовая операция прервана: превышен выделенный объем для хранения.	Проверьте адрес получателя То (Кому). Проверьте объем, выделенный для хранения почтового ящика. Обратитесь за помощью к сетевому администратору.
31041	SMTP [553] Требуемая операция не выполнена: имя почтового ящика не разрешено.	Проверьте адрес получателя То (Кому).
32006 33004	SMTP [554] Ошибка транзакции.	Обратитесь за помощью к сетевому администратору.
32999	Прерывание связи в процессе передачи данных.	Проверьте сетевое окружение. Проверьте, не превышает ли размер вложенного файла объем почтового ящика.

## ИНФОРМАЦИОННЫЕ КОДЫ ПРИ ВЫПОЛНЕНИИ ОПЕРАЦИЙ ПО ПЕРЕДАЧЕ ФАЙЛОВ

КОД	ЗНАЧЕНИЕ	ДЕЙСТВИЕ
40001 40002 40003 40004 40005 40006 41001 41002 41003	Внутренняя ошибка устройства.	Перезагрузите устройство и попробуйте еще раз. При повторном появлении этого кода обратитесь к ближайшему дилеру.
41004	Ошибка соединения с сервером FTP.	Убедитесь, что сервер FTP не отключен и используется правильный номер порта. Если ошибка повторяется, обратитесь к администратору сервера FTP.
42001	Ошибка в зарегистрированном имени пользователя FTP.	Проверьте зарегистрированное имя пользователя и попробуйте еще раз.
42002	Неправильный пароль FTP.	Проверьте пароль и попробуйте еще раз.
43001	FTP не может войти в этот каталог.	Проверьте, что вы обладаете полномочиями для входа в этот каталог.
43003	FTP не может проверить, существует ли файл.	Проверьте, что вы обладаете полномочиями для просмотра этого каталога.
44001	FTP не может изменить тип передачи данных.	Обратитесь за помощью к администратору сервера.

КОД	ЗНАЧЕНИЕ	ДЕЙСТВИЕ
44002	Ошибка хранения файла FTP.	Проверьте, что у вас есть полномочия для хранения файлов в этом месте (сервер/каталог)
44003	В системе недостаточно места для хранения.	Проверьте наличие свободного места для хранения на сервере FTP и обратитесь к администратору сервера.
44004	Неразрешенное имя файла.	Измените имя файла в соответствии с правилами образования имен операционной системы сервера FTP.
50001	Неправильное имя ресурса совместного пользования в сети CIFS.	Проверьте каталог профиля и убедитесь, что имя соответствует соглашению об универсальном назначении имен, то есть имеет вид: \\Computer\Share\directory.
51001	Сбой соединения CIFS.	Проверьте, что сервер поддерживает соединение CIFS (SMB).
51002	Ошибка в имени компьютера CIFS.	Проверьте правильность имени компьютера в каталоге.
51003	Ошибка согласования диалектов CIFS.	Этот CIFS может не поддерживать диалект PC NETWORK PROGRAM 1.0.
52001	Ошибка входа в систему CIFS (Уровень пользователя).	Проверьте зарегистрированное имя пользователя и пароль, а затем попробуйте еще раз.
53001	CIFS (Уровень пользователя) не может создать подкаталог.	Эта учетная запись не имеет полномочий на создание нового подкаталога.
54001	CIFS не смог создать файл.	Проверьте, что вы обладаете полномочиями полного контроля над данным сетевым ресурсом совместного пользования.
54002	Ошибка отправки данных CIFS.	
61001	Ошибка соединения HTTP.	Проверьте сервер IP и порт HTTP. Убедитесь, что они правильны. Или проверьте, что этот сервер поддерживает соединение HTTP.
63001		
63002		
64000		
62001	HTTP [401] Неавторизован.	Этот сервер HTTP требует авторизации. Убедитесь, что ваша учетная запись имеет правильную авторизацию.
64001		
62002	HTTP [403] Запрещен.	Это действие запрещено для данного сервера. Это действие является не неавторизованным, а запрещенным.
64002		
62009	Непредсказуемая ошибка.	Включите возможность файла протокола в режиме [ADMIN / MANAGEMENT/ log action] для регистрации и наблюдения за действиями устройства в сети и обратитесь за помощью к сетевому администратору или ближайшему дилеру.
64009		

КОД	ЗНАЧЕНИЕ	ДЕЙСТВИЕ
63003	HTTP [405] Метод MKCOL не разрешен.	Обратитесь к сетевому администратору для изменения разрешения в отношении этого полномочия.
63004	HTTP [501] Метод MKCOL не реализован.	Сервер HTTP не поддерживает MKCOL для создания каталога. Откажитесь от создания нового каталога или заранее создайте каталог на сервере.
64003	HTTP [405] Метод PUT не разрешен.	Обратитесь к сетевому администратору для изменения разрешения в отношении этого полномочия.
64004	HTTP [500] внутренняя ошибка сервера.	Обратитесь за помощью к администратору сервера.
64005	HTTP [501] Метод PUT не реализован.	Этот сервер не реализует метод HTTP PUT. C5510MFP/C5530MFP не может хранить файл на этом сервере, обратитесь за помощью к сетевому администратору.
64006	HTTP [503] сервис недоступен.	Обратитесь за помощью к администратору сервера.
64007	HTTP [505] сервер не поддерживает HTTP версии 1.1.	Этот сервер не поддерживает HTTP версии 1.1 (который используется C5510MFP/C5530MFP), обратитесь за помощью к администратору сервера.
64021 65001	HTTP [404] Ресурс не найден.	Этот сервер не может сохранять файлы, обратитесь за помощью к администратору сервера.

## УСТРАНЕНИЕ ЗАСТРЕВАНИЯ БУМАГИ

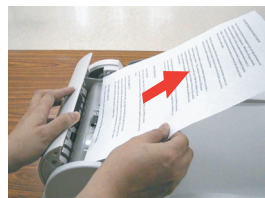
Если вы будете следовать рекомендациям настоящего руководства по использованию носителей печати и содержать их в хорошем состоянии, то ваше многофункциональное периферийное устройство будет исправно работать долгие годы. Тем не менее, застревание бумаги иногда случается, и в этой главе разъясняется, как быстро и просто его удалить.

Бумага может застрять при неправильной подаче с лотка или в любой точке прохода через многофункциональное периферийное устройство. При застревании бумаги принтер немедленно прекращает работу, а аварийный светодиод на панели статуса информирует вас о произошедшем событии. Если вы печатаете несколько страниц (или экземпляров), то не следует думать, что удаление одной застрявшей страницы поможет избежать застревания других по пути прохода бумаги. Застрявшие страницы должны быть удалены таким образом, чтобы полностью устранить следы застревания бумаги и восстановить нормальную работу принтера.

### В ADF...

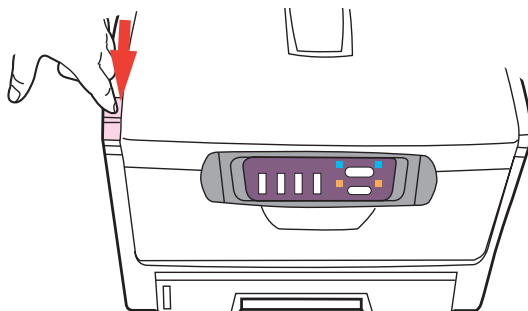
В случае застревания бумаги выполните указанные ниже действия для удаления страницы:

1. Аккуратно откройте с левой стороны переднюю крышку ADF.
2. Осторожно вытяните бумагу из блока ADF.
3. Закройте переднюю крышку ADF.



## В ПРИНТЕРЕ...

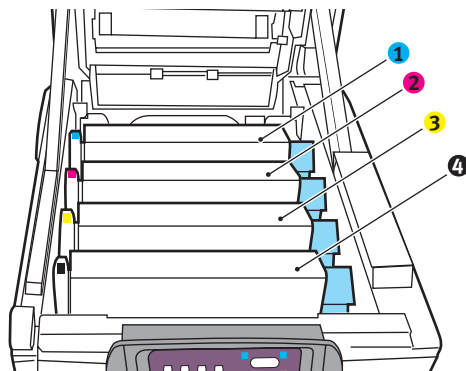
1. Если часть листа вышла из верхней части принтера, то просто возьмите и аккуратно потяните его до полного извлечения. Если он не выходит легко, не применяйте излишнюю силу. Он может быть удален позднее сзади.
2. Нажмите на кнопку открывания крышки и полностью откройте верхнюю крышку принтера.



## ПРЕДУПРЕЖДЕНИЕ!

Если принтер включен, то печка может быть горячей. Эта зона четко обозначена. Не касайтесь ее.

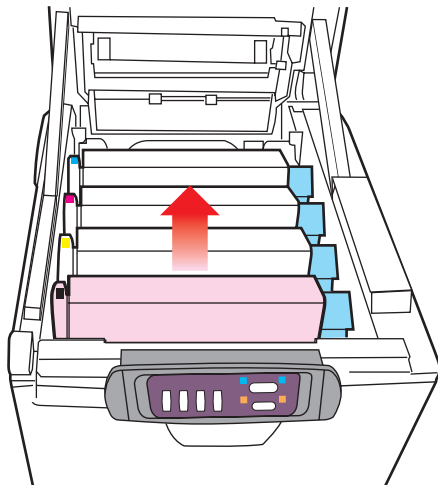
3. Заметьте положение четырех картриджей.



1. Бирюзовый картридж	2. Пурпурный картридж
3. Желтый картридж	4. Черный картридж

Для получения доступа к пути прохода бумаги необходимо удалить все четыре печатных барабана.

4. Удерживая за середину верхней части, поднимите бирюзовый печатный барабан вместе с картриджем тонера и извлеките его из принтера.



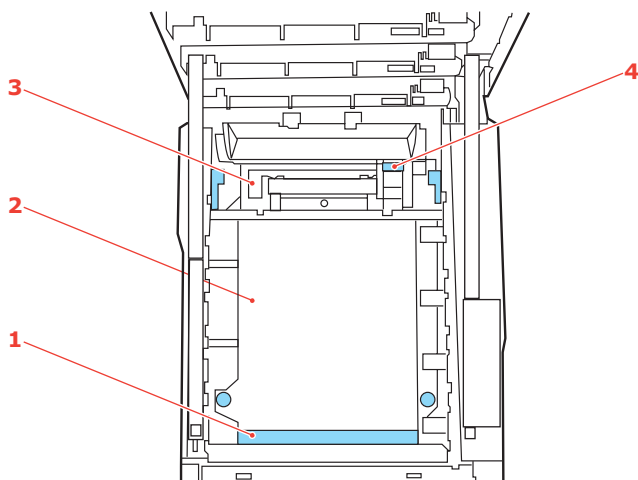
5. Аккуратно положите картридж на лист бумаги для предотвращения загрязнения мебели тонером и повреждения зеленой поверхности барабана.

### **ПРЕДОСТЕРЕЖЕНИЕ!**

**Зеленая поверхность печатного барабана в основании картриджа очень нежная и чувствительна к свету. Не касайтесь ее и не подвергайте воздействию обычного комнатного света более, чем на 5 минут.**

6. Повторите описанную процедуру для удаления каждого из оставшихся блоков печатного барабана.

7. Осмотрите принтер на предмет наличия бумаги в любой части транспортного ремня.

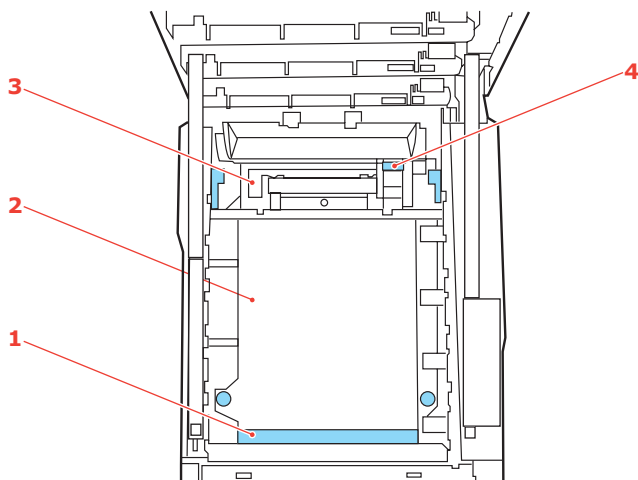


- (a) Для удаления страницы, передний край которой находится впереди ремня (1), осторожно поднимите страницу с ремня, подайте ее вперед и вытяните через внутреннюю полость барабана.

### **ПРЕДОСТЕРЕЖЕНИЕ!**

**Не используйте острые или абразивные объекты для отделения страниц от ремня. Это может повредить поверхность ремня.**

- (b)** Для удаления страницы с центральной части ремня (2) осторожно отделите ее от поверхности ремня и вытяните.

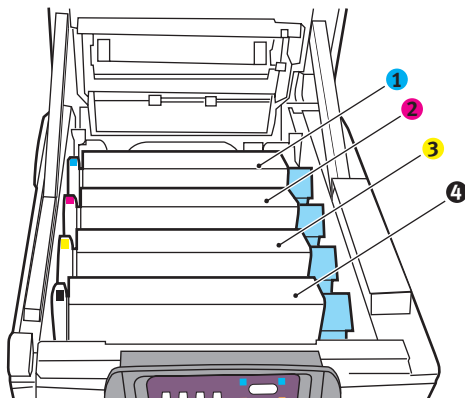


- (c)** Для удаления листа при входе в печку (3) отделите заднюю кромку листа от ремня, нажмите на рычаг освобождения печки (4) в направлении вперед и вниз для освобождения захваченного печкой листа, а затем вытащите лист сквозь полость барабана. Затем вновь верните рычаг освобождения в верхнее положение.

**ПРИМЕЧАНИЕ**

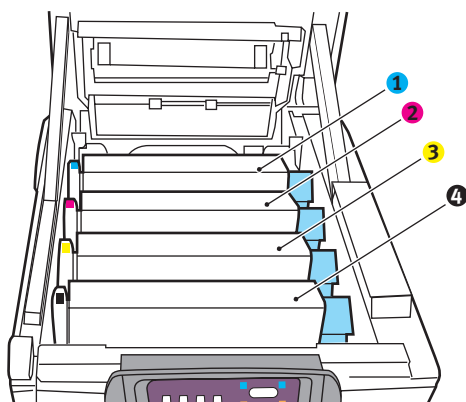
*Если лист почти полностью вошел в печку (виден только короткий край листа), то не пытайтесь вытянуть его обратно. Выполните следующий шаг для удаления листа из задней части принтера.*

- 8.** Начиная с блока бирюзового печатного барабана, расположенного ближе всего к печке, верните четыре печатных барабана назад в полость барабана, убедившись в правильном порядке цветов.

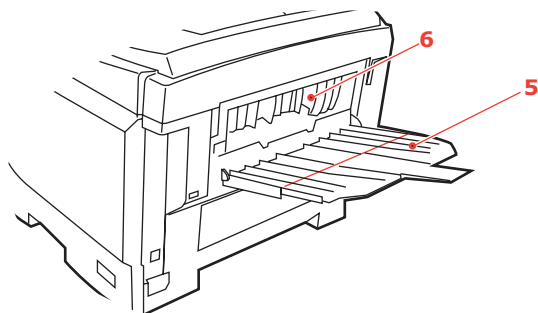


1. Бирюзовый картридж	2. Пурпурный картридж
3. Желтый картридж	4. Черный картридж

Удерживая полностью собранный блок в середине верхней части, опустите его на место в принтере, направляя штырьки с каждой стороны в соответствующие пазы по обеим сторонам внутри принтера.

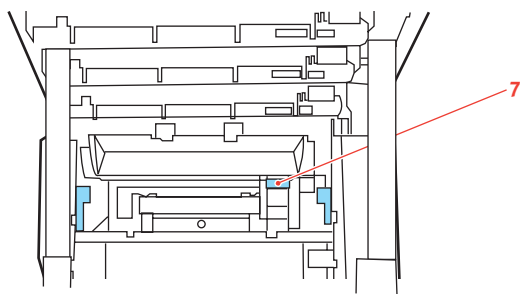


9. Опустите верхнюю крышку, но не нажимайте на нее до защелкивания. Это защитит печатные барабаны от излишнего воздействия комнатного света во время проверки оставшихся областей на наличие застрявшей бумаги.
10. Откройте лоток заднего выхода бумаги (5) и проверьте наличие бумаги на пути заднего выхода (6).



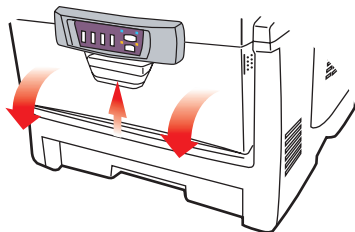
Достаньте все листы, найденные в этом отсеке.

Если лист находится внизу этого отсека и его тяжело достать, то, возможно, он все еще удерживается печкой. В этом случае поднимите верхнюю крышку, найдите рычаг освобождения валов печки и прижмите его вниз (7).

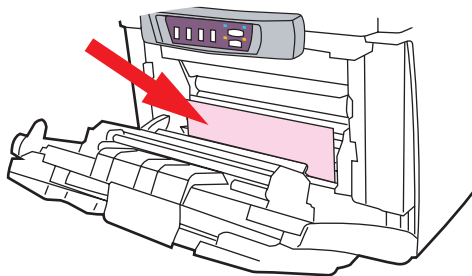


11. Если вы не используете лоток заднего выхода бумаги, закройте его после удаления бумаги из этой зоны.

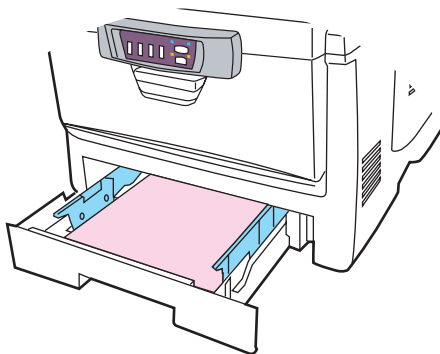
- 12.** Поднимите защелку передней крышки и откройте ее.



- 13.** Проверьте наличие листов в этом отсеке и удалите все найденные листы, затем закройте крышку.



- 14.** Выдвиньте лоток для бумаги и убедитесь в том, что бумага сложена в нем должным образом, не имеет повреждений, и направляющие бумаги находятся в правильном положении относительно краев листа. После завершения проверки задвиньте лоток на место.



- 15.** В заключение закройте верхнюю крышку и сильно нажмите на нее с двух сторон для закрывания защелок.

Если после удаления застревания бумаги функция меню системной конфигурации Jam Recovery (восстановление застревания бумаги) установлена в положение ON (включена), то многофункциональное периферийное устройство попытается отпечатать все страницы, утерянные вследствие застревания бумаги.

## ЦВЕТНАЯ ПЕЧАТЬ

Драйверы, поставляемые с многофункциональным периферийным устройством, обеспечивают несколько возможностей управления цветной печатью. Обычно достаточно автоматических установок, содержащих оптимальные настройки по умолчанию, которые обеспечивают хорошие результаты для большинства документов.

Многие прикладные программы имеют собственные установки цвета, которые могут заменять собой установки драйвера принтера. Подробная информация о функциях управления цветом, предусмотренных в каждой конкретной программе, приведена в соответствующей программной документации.

### ФАКТОРЫ, ВЛИЯЮЩИЕ НА ВНЕШНИЙ ВИД ОТПЕЧАТАННОГО ДОКУМЕНТА

Если вы хотите установить настройки цвета в драйвере принтера вручную, то имейте в виду, что воспроизведение цвета является сложной задачей и следует принимать во внимание множество факторов. Наиболее важные из них приведены ниже.

#### Различия между диапазоном цветов, которые могут воспроизводить принтер и экран компьютера

- > Ни принтер, ни экран компьютера не в состоянии воспроизвести полный спектр цветов, видимый человеческому глазу. Каждое устройство ограничено определенным набором цветов. Кроме этого, принтер не может воспроизводить все цвета, видимые на мониторе, и наоборот.
- > В этих устройствах используются совершенно разные технологии представления цвета. Монитор использует красный, зеленый и синий люминофор (или жидкокристаллический дисплей - LCD), а принтер - бирюзовый, пурпурный, желтый и черный (СМУК) тонер или чернила.
- > Экран компьютера в состоянии воспроизводить очень живые и яркие цвета (например, ярко-красный или синий), которые нелегко передать на принтер при помощи тонера или чернил. С другой стороны, некоторые цвета можно отпечатать (например, определенные оттенки желтого), но невозможно точно показать на экране. Это несоответствие между мониторами и принтерами часто является главной причиной несоответствия отпечатанных цветов изображенным на экране.

## **Условия просмотра**

При разном освещении один и тот же документ может выглядеть совершенно по-разному. Например, цвет на бумаге, находящейся рядом с освещенным солнцем окном, выглядит иначе, чем при обычном флюоресцентном освещении офисных помещений.

## **Настройка цветов в драйвере принтера**

Настройки драйвера при ручном управлении цветом могут также изменить внешний вид печати. Существует несколько возможностей обеспечения соответствия цветов на экране и на бумаге.

## **Настройки монитора**

Внешний вид документа в компьютере зависит от настроек яркости и контрастности монитора. На уровень "теплоты" или "холодности" цвета влияет также цветовая температура монитора.

В стандартных мониторах предусмотрены следующие настройки:

- > 5000k    Наиболее теплые цвета; желтоватое освещение, обычно используется при печати графических документов.
- > 6500k    Более прохладные цвета; приближены к условиям дневного освещения.
- > 9300k    Холодные цвета; во многих экранах компьютера и телевизорах задаются по умолчанию.

*(k = градусы Кельвина, единица измерения температуры.)*

## **Представление цветов прикладной программой**

Некоторые графические приложения (Corel Draw или Adobe Photoshop) и офисные программы (Microsoft Word) могут воспроизводить цвет по-разному. Более подробная информация приведена в интерактивной справочной системе прикладной программы или в руководстве пользователя.

## **Тип бумаги**

Тип используемой бумаги также значительно влияет на печатаемый цвет. Например, печать на бумаге из вторсырья выглядит более тускло, чем на особой глянцевой бумаге.

## **ПОЛЕЗНЫЕ СОВЕТЫ ПО ВЫПОЛНЕНИЮ ЦВЕТНОЙ ПЕЧАТИ**

Приведенные ниже рекомендации помогут вам обеспечить высокое качество цветной печати на принтере.

### **ПЕЧАТЬ ФОТОГРАФИЧЕСКИХ ИЗОБРАЖЕНИЙ**

Воспользуйтесь настройкой Monitor (6500k) Perceptual.

Если цвета выглядят слишком тусклыми, попробуйте изменить настройку на Monitor (6500k) Vivid или Digital Camera.

### **ПЕЧАТЬ ИЗ ПРИЛОЖЕНИЙ MICROSOFT OFFICE**

Воспользуйтесь настройкой Monitor (9300k). Она может пригодиться, если у вас не получается печатать определенных цветов из таких программ, как Microsoft Excel или Microsoft Powerpoint.

### **ПЕЧАТЬ ОПРЕДЕЛЕННЫХ ЦВЕТОВ (НАПРИМЕР, ЭМБЛЕМЫ КОМПАНИИ)**

Компакт-диск с драйвером принтера содержит 2 утилиты, с помощью которых вы сможете подобрать нужные вам цвета:

Colour Correct Utility (Утилита исправления цветов)

Colour Swatch Utility (Утилита цветовой палитры)

### **РЕГУЛИРОВКА ЯРКОСТИ ИЛИ ИНТЕНСИВНОСТИ ПЕЧАТИ**

Если отпечатанное изображение слишком светлое или темное, то его можно отрегулировать настройкой Brightness (Яркость).

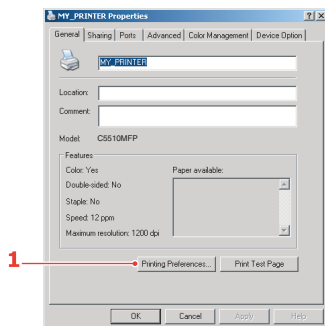
Если цвета слишком или недостаточно интенсивные, то их можно отрегулировать настройкой Saturation (Насыщенность).

## Доступ к опциям подбора цветов

Опция подбора цветов в драйвере принтера призвана помочь вам обеспечить соответствие отпечатанных цветов цветам на экране компьютера или в другом источнике, например, в цифровом фотоаппарате.

Для открытия опций подбора цветов на панели управления Windows:

1. Откройте окно **Printers (Принтеры)** (В Windows XP оно называется "Принтеры и факсы").
2. Щелкните правой кнопкой мыши и выберите **Properties (Свойства)**.
3. Щелкните по кнопке **Printing Preferences (Предпочтения печати)** (1).

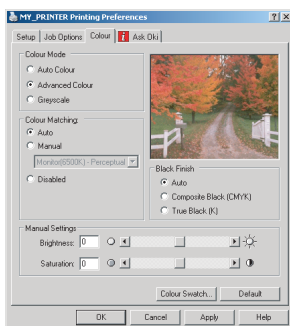


Для открытия опций подбора цветов из прикладной программы Windows:

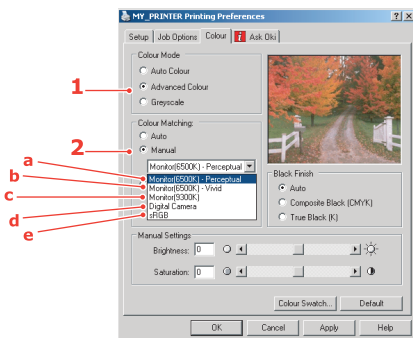
1. Выберите **File (Файл)—Print (Печать)...** из строки меню прикладной программы.
2. Щелкните по кнопке **Properties (Свойства)** рядом с именем принтера.

## ЗАДАЙТЕ ОПЦИИ ПОДБОРА ЦВЕТОВ

1. Во вкладке **Colour (Цвет)** выберите **Advanced Colour (Расширенное управление цветом)** ((1) ниже) для подбора цветов.



2. Пометьте **Manual (Ручное управление цветом)** (2) и выберите одну из следующих опций:

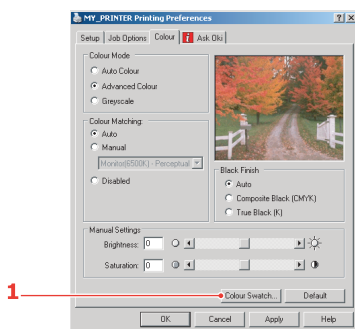


- (a) **Monitor (6500k) Perceptual**  
Оптимизирует печать фотографий. Особое внимание при печати цветов уделяется насыщенности.
- (b) **Monitor (6500k) Vivid**  
Оптимизирован для печати фотографий при еще более высокой насыщенности цветов, чем для настройки Monitor (6500k) Perceptual.
- (c) **Monitor (9300k)**  
Оптимизирован для печати графических документов из таких прикладных программ, как Microsoft Office. Особое внимание при печати цветов уделяется освещенности.
- (d) **Digital Camera**  
Оптимизирует печать фотографий, выполненных цифровым фотоаппаратом.  
Результаты зависят от конкретного объекта и условий съемки.
- (e) **sRGB**  
При печати принтер пытается воспроизвести цветовую гамму sRGB. Может использоваться для обеспечения соответствия цветов принтера и входного устройства sRGB, например, сканера или цифрового фотоаппарата.

## ИСПОЛЬЗОВАНИЕ ЦВЕТОВЫХ ОБРАЗЦОВ

Эта функция может быть активизирована только при установленной утилите цветовой палитры. Она находится на компакт-диске, поставляемом вместе с принтером.

Функция цветовой палитры печатает таблицу, содержащую диапазон цветowych образцов. Заметьте, что это не весь диапазон цветов, воспроизводимых принтером. Для каждого образца указаны его значения RGB (красный, зеленый, синий). Они могут быть использованы для выбора определенных цветов в прикладной программе, позволяющей выбирать собственные значения RGB. Просто щелкните по кнопке Colour Swatch (Цветовая палитра) (1) и выберите нужный вариант.



### Пример использования функции цветowych образцов:

Допустим, что вам нужно напечатать эмблему, включающую определенный оттенок красного цвета. Вам следует выполнить следующие шаги:

1. Отпечатайте цветовой образец, затем выберите оттенок красного, наиболее соответствующий вашим требованиям.
2. Заметьте значения RGB для выбранного вами оттенка.
3. Введите эти значения RGB с помощью указателя цветов в программе, после чего измените эмблему соответственно.

Цвет в системе цветопередачи RGB, который вы видите на экране, может отличаться от цвета, распечатанного на цветовой образце. В этом случае не стоит беспокоиться – просто экран и принтер воспроизводят цвета по-разному. Однако это не имеет значения, поскольку вашей главной целью является печать нужного цвета.

## ИСПОЛЬЗОВАНИЕ УТИЛИТЫ ИСПРАВЛЕНИЯ ЦВЕТОВ

Утилита исправления цветов (Colour Correct Utility) компании Oki поставляется на компакт-диске принтера. Поскольку она не устанавливается автоматически вместе с драйвером, ее следует устанавливать отдельно.

Утилита исправления цветов обладает следующими возможностями:

- > С ее помощью можно настраивать все цвета палитры Microsoft Office. Это может пригодиться, если вы хотите изменить отображение какого-то определенного цвета при печати.
- > Цвета можно регулировать путем изменения параметров Hue (Цвет), Saturation (Насыщенность) Gamma (Гамма). Это может пригодиться, если вы хотите изменить общую картину цветов.

Когда цвета отрегулированы, во вкладке Colour (Цвет) драйвера принтера можно выбрать новые настройки.

### Для выбора настроек в утилите исправления цветов:

1. Из прикладной программы щелкните **File (Файл)** и выберите **Print (Печать)**.
2. Щелкните **Properties (Свойства)**. На экране появятся опции драйвера принтера.
3. Щелкните по вкладке **Colour (Цвет)**.
4. Щелкните **Advanced Colour (Расширенное управление цветом)**.
5. Щелкните **User Defined (Задаваемое пользователем)**.

Выберите корректировки цвета, которые вы сделали, используя Утилиту исправления цветов.

# СПЕЦИФИКАЦИИ

ЭЛЕМЕНТ	СПЕЦИФИКАЦИЯ
Общая информация	
Размеры	444 x 561 x 667 мм (Ш x Д x В)
Вес	Приблизительно 32 кг
Источник питания	Входное напряжение: 220 – 240 В переменного тока, 50 – 60 Гц
Потребление энергии	Рабочий режим <400 Вт Режим ожидания <125 Вт Режим экономии энергии <32 Вт
Рабочие условия	
Шум	56 dBA (при работе)
Температура	10 - 32°C
Влажность	Относительная влажность 20 - 80%
Сканирование	
Датчик изображения	Цветной CCD (прибор с зарядовой связью)
Источник света	Флуоресцентная лампа с холодным катодом
Оптическое разрешение	600 x 600 dpi
Качество печати	Ввод: цветной 48 бит Вывод: цветной 24 бит градации серого 8 бит СМΥК 4 бит монохромный 1 бит
Память	2,5 Мбайт
Размер LCD-дисплея	Текст, 24 x 2, моно
Светодиодные индикаторы	Экономия энергии Предупреждение Питание
Внешние подключения	RJ45 (Сеть) USB (Компьютер)
Сеть	10/100 Мбит с автоматическим согласованием
Сетевые рабочие группы для:	Отдельный экземпляр Электронная почта (через интернет/ интранет) Передача файлов
Выходной формат	PDF, JPEG, TIFF

ЭЛЕМЕНТ	СПЕЦИФИКАЦИЯ
Интерфейс	
Хост USB 2.0	Копирование
Устройство USB 2.0	Сканирование (длина кабеля USB не должна превышать 2 м)
Ethernet 10/100 Mb	Электронная почта, сканирование в файл, печать
<b>ADF</b>	
Размер документа	От 114 x 140 до 216 x 355 мм
Вес документа/ Толщина	72,6 - 127 г/м <sup>2</sup>
Подача бумаги	Лицевой стороной вверх
Емкость	50 листов бумаги Xerox4024 DP 9,07 кг
<b>Характеристики копирования</b>	
Эмуляция	Windows GDI (Hyper-C), PJI
Интерфейс	USB 2,0
Количество копий	До 999
Разрешение	600 x 600 dpi
Тип носителя	Обычная бумага, сверхплотная бумага, прозрачные носители
Качество	Быстрое, Качественное
Контроль яркости	5 уровней
Удаление фона	Да
Увеличение/ уменьшение	Вся страница (93%) 25% - 400% с шагом в 1% Заданный масштаб
Входной лоток	Авто/Лоток 1/Универсальный лоток
Подача бумаги	Letter SEF (Short Edge Feeding – подача по короткому краю) Legal SEF A4 SEF B5 SEF A5 SEF A5 SEG
Удаление края	0 - 25 мм
Сдвиг поля	0 - 25 мм
Экономия бумаги (N-ур)	1/4 / на одной странице
Раскладка по копиям	ВКЛЮЧЕНА/ВЫКЛЮЧЕНА
Счетчик заданий	Копирование, сканирование, печать Включен/выключен

ЭЛЕМЕНТ	СПЕЦИФИКАЦИЯ
<b>Спецификации сети</b>	
Возможность подключения	Ethernet 10BaseT/100BaseTX с автоматическим согласованием при использовании разъема RJ-45
Коммуникационный протокол	TCP/IP, SMTP, HTTP, MIME, FTP, CIFS, DHCP, DNS, LDAP
Поддерживаемые браузеры	Microsoft IE 4.1 или выше Netscape Navigator 4.0 до 4.78
Требования к конфигурации	IP-адрес Маска подсети Шлюз Сервер SMTP / сервер POP3 Сервер FTP Веб-сервер
<b>Спецификация электронной почты</b>	
Коммуникационный протокол	SMTP, MIME, POP3
Форматы файлов	
Черно-белый	PDF, TIFF, MTIFF
Серый/цветной	PDF, TIFF, MTIFF, JPEG
Формат файла по умолчанию	PDF
Граница разделения	1 MB, 3 MB, 5MB, 10 MB, 30 MB, нет границы
Разрешение	75, 100, 150, 200, 300, 400, 600 dpi
Разрешение по умолчанию	200 dpi
Размер адресной книги	
Максимальное количество адресов	100
Группа	20
Количество адресов в каждой группе	50
Возможность отправки нескольким получателям	Да
Проверка безопасности	Да
Аутентификация почтового сервера	SMTP, POP3

ЭЛЕМЕНТ	СПЕЦИФИКАЦИЯ
Поддерживаемые приложения почтового сервера	Lotus Mail Server 5.0 MS Exchange Server 2000 RedHat 7.0 SendMail MAC Mail Server в OS 9.04
Поддерживаемый сервер LDAP	Windows 2000 Active Directory Windows NT 4.0 + MS Exchange 5.5 Lotus Notes R5
Поддерживаемые почтовые приложения	Microsoft Outlook 2000 Microsoft Outlook Express 5.0 Microsoft Outlook Express 6 Netscape Messenger 4.7 Netscape Messenger 4.73 MAC built-in MAIL application Eudora 4.3.2J Lotus Notes R5
Спецификации передачи файлов	
Коммуникационный протокол	FTP, HTTP, CIFS
Форматы файлов	
Черно-белый	PDF, TIFF, MTIFF
Серый/цветной	PDF, TIFF, MTIFF, JPEG
Формат файла по умолчанию	PDF
Разрешение	75, 100, 150, 200, 300, 400, 600 dpi
Разрешение по умолчанию	200 dpi
Макс. количество профилей	20
Печать	
Скорость	12 страниц в минуту при цветной печати / 20 страниц в минуту при монохромной печати
Разрешение	600 x 600 dpi/1200 x 600 dpi
Автоматические функции	Авторегистрация Автоматическая регулировка плотности Автоматический сброс счетчика расходных материалов
Память	96 МБ стандартная, с расширением до 288 МБ
Емкость бумаги при плотности 80 г/м <sup>2</sup>	300 листов в главном лотке 100 листов в универсальном лотке
Плотность бумаги	64 - 120 г/м <sup>2</sup> в главном лотке 75 - 203 г/м <sup>2</sup> в универсальном лотке

ЭЛЕМЕНТ	СПЕЦИФИКАЦИЯ
Выход бумаги	250 листов в накопителе лицевой стороной вниз (верхнем) при плотности 80 г/м <sup>2</sup> 100 листов в накопителе лицевой стороной вверх (нижнем) при плотности 80 г/м <sup>2</sup>
Срок службы принтера	420.000 страниц или 5 лет
Рабочий цикл	Не более 50.000 страниц в месяц, в среднем 4.000 страниц в месяц
Срок службы тонера	3.000 страниц при 5% плотности печати
Срок службы барабана	14.000 страниц (типичное офисное использование)
Срок службы ремня	50.000 страниц формата А4 при печати заданий в 3 страницы
Срок службы печки	45.000 страниц формата А4

# Коды ошибок

NOTES:

1. **mmm** = the setup of "Paper Supply"
2. **ppp** = the setup of "Media Type"
3. "yy" in code denotes paper size. Paper size codes are shown in the list after the table.

CODE	LCD MESSAGE	DETAILS
10007	Check The Printer	Indicates that job cancellation has been initiated and data is being ignored until job is complete.
10053, 10976, 10975, 10050, 10054, 10051, 10052	Printer Error	These are not a user-level errors. Please call service
40994	Check The Printer	Memory limitation. This error code appears if memory full occurs during multiple copy.
10982	Check The Printer	Job cancelled because there is no permission for printing (Related to JobAccount). Cleared by pressing the ON-LINE switch.
30114	Check The Printer	Invalid data was received. Press the On-line switch to cancel. Displayed when an unsupported PDL command is received or a spool command is received without a HDD.
411yy	Check The Printer	Manual paper feed is required. Manually insert the paper shown by <b>mmm</b> .
480yy,4 82yy,48 3yy	Media Mismatch Check The Printer	The media type in the tray does not match the print data. Load <b>mmm/ppp</b> paper in MP Tray orTray1.
480yy,4 82yy,48 3yy	Media Mismatch Check The Printer	The media size or both media size and media type in the tray does not match the print data.
30993	Check The Printer	Network initializing.
472yy	Tray1 Empty Load <b>mmm</b> in Tray1	Printing request has been issued to an empty tray1.

CODE	LCD MESSAGE	DETAILS
470yy	MP Empty Load <b>mmm</b> in MP Tray	Paper feed from MPTRAY has been attempted, but the tray is empty. Loading <b>mmm</b> paper and pressing the On-line switch will start printing.
30097	Printer Error Check The Printer	Memory capacity overflow. Press the ON-LINE switch to continue printing. Install expansion RAM or decrease data size.
40956	Y Waste Toner Full Replace Y Toner	
40957	M Waste Toner Full Replace Y Toner	Waste toner will fill up the box. Toner replacement is necessary (Y, M or C).
40958	C Waste Toner Full Replace Y Toner	
40028	K Toner Empty Replace K Toner	
40029	Y Toner Empty Replace Y Toner	Toner empty (K, Y, M or C).
40030	M Toner Empty Replace M Toner	Warning status takes effect at Cover Open/Close. Allows printing approx 50 pages (A4 5% duty, density 5%).
40031	C Toner Empty Replace C Toner	
400952	Have you replaced Y Toner? Yes/No	Displayed to confirm whether the user has replaced the toner after Cover Open/Close (after Waste Toner Full error).
40953	Have you replaced M Toner? Yes/No	Selection of "Yes" will reset the toner counter while clearing the Waste Toner Full error. The selection of "No" will bring the printer to waste toner full warning status.
40954	Have you replaced C Toner? Yes/No	
40959, 40960, 40961, 40962	Printer Error Check The Printer	Something is wrong with the Toner Sensor.

CODE	LCD MESSAGE	DETAILS
30034	Paper Size error Check The Printer	Inappropriate size paper was fed from a tray. Usually paper is automatically ejected, and error message is displayed. After the cover is opened and closed, error is cancelled. If paper remains in the printer, remove it and close the cover. Open and close the cover to perform recovery printing, and continue.
40980	Printer Error Check The Printer	Displayed if paper jam has occurred in the Duplex Unit and the Duplex unit is removed. If a user removes the Duplex Unit when jam has not occurred, Service Call Error 181 appears.
40964	Waste Toner Full Replace Belt	Water toner full. Warning status takes effect at cover open/close. Replace the transfer belt. If you do not, when the printer has printed 500 pages, the error will occur again.
40034, 40035, 40036	Printer Error Check The Printer	Drum is not correctly installed.
40033	Printer Error Check The Printer	Belt is unlocked or black drum is not correctly installed.
40037	Printer Error Check The Printer	Belt unit is not correctly installed.
40992	Printer Error Check The Printer	Fuser unit is not correctly installed.

CODE	LCD MESSAGE	DETAILS
40967	Printer Error	Download mode when download data is received in normal operation. Show download data is being received. Receiving of download data has finished. An error occurs when received download data has: 1 : Size error 2 : Checksum error 3 : Print Model N0. error 4 :Module I/F version error 5 : FAT version error
	Check The Printer	Download data is writing. Writing download data has finished. An error occurs when writing download data has: 1 : Memory allocation error 2 : Download File error 3 : Device free space reserving error 4 : Device free space insufficient error 5 : File Write error 6 : CU-F/W mismatch error
40057	Printer Error Check The Printer	Service Calls

## Paper sizes

PAPER SIZE	PJL CODE (DECIMAL)
LETTER	02
EXECUTIVE	05
LEGAL14	03
LEGAL13.5	85
LEGAL13	96
A4	04
A5	97
A6	98
B5	13
CUSTOM	15
COM-9 ENVELOPE	95
COM-10 ENVELOPE	08
MONARCH ENVELOPE	09
DL ENVELOPE	11
C5 ENVELOPE	10
POSTCARD	16
RETURN POSTCARD	17
ENVELOPE1	74
ENVELOPE2	75
ENVELOPE3	76
ENVELOPE4	77

# УКАЗАТЕЛЬ

## Б

Бумага	
выбор лотка в Windows .....	41
загрузка кассетного лотка .....	21
загрузка фирменных бланков .....	22
задание размера в Windows .....	41
поддерживаемые размеры	
листов .....	19
рекомендуемые типы .....	18
удаление застревания .....	98
Буферизация печати	
настройки Windows .....	45

## В

Водяной знак	
печать в Windows .....	42
Возможности подключения к	
интернету .....	27
Scan to E-mail (Сканирование	
в электронную почту) .....	27
Scan to FTP (Сканирование	
в FTP) .....	28

## З

Загрузка бумаги .....	21
Кассетный лоток .....	21
Универсальный лоток .....	24
Замена расходных материалов .....	68
картридж с тонером .....	70
печатный барабан .....	76
печка .....	84
транспортный ремень .....	81

## И

Информационные коды/	
сообщения .....	91
в процессе сканирования и	
копирования .....	91
при выполнении операций по	
передаче файлов .....	95
при отправке электронной	
почты .....	93
при работе в сети .....	92
Информация о предварительной	
установке .....	25
Маска подсети .....	26
Сервер DNS .....	26
DHCP Enable	
(DHCP включен) .....	26
IP шлюза .....	26
IP address (IP-адрес) .....	26
POP3 Port (Порт POP3) .....	26
POP3 Server (Сервер POP3) .....	26
SMTP Port (Порт SMTP) .....	26
SMTP Server (Сервер SMTP) .....	26

## К

Кассетный лоток .....	19
Коды ошибок .....	119
Конверты	
загрузка .....	24
Конфигурация .....	29
Конфигурация устройства	
...с веб-страницы .....	29
...с контрольной панели .....	29

## М

Минимальные требования к	
конфигурации .....	25

## Н

Накопитель лицевой стороной	
вверх .....	20
вниз .....	20
Настройки печати	
как сохранить .....	41
Настройки принтера по умолчанию	
настройки Windows по	
умолчанию .....	44

## О

Обзор многофункционального	
периферийного устройства	
(MFP) .....	9
Описание протоколов передачи	
файлов .....	35
FTP .....	35
HTTP .....	35
Определение конфигурации	
устройства .....	25
Ориентация страницы	
настройка в Windows .....	42

## П

Память	
расширение памяти .....	87
Печатный барабан	
как заменить .....	76
ожидаемый срок службы .....	68
Печать областей черного цвета	
гляцевая или матовая .....	43
Печать плакатов .....	41
Печка	
как заменить .....	84
ожидаемый срок службы .....	68
Подробности заказа расходных	
материалов .....	69
Порядок печати	
накопитель лицевой стороной	
вверх .....	23

накопитель лицевой стороной вниз .....	22	Загрузка документа(тов) для копирования .....	47
Приоритет		Изменение масштаба .....	55
приоритет очереди на печать ...	45	Использование ADF .....	47
<b>Р</b>		Качество копирования .....	55
Разделительная страница		Копирование .....	53
разделение заданий печати .....	46	Отправка документа(тов) на файловый сервер .....	51
Разрешение		Отправка документа(тов) по электронной почте .....	49
настройка в Windows .....	42	Подача бумаги .....	54
Расширенные возможности		Размещение документа(тов) на стекле .....	49
включение или выключение .....	46	Размещение документа(тов) на ADF .....	48
Рекомендации по использованию бумаги		Раскладка по копиям .....	54
бумага с предварительными надпечатками .....	18	Регулировка плотности .....	56
визитные карточки .....	18	Сдвиг поля .....	54
конверты .....	18	Сканирование .....	56
прозрачная пленка .....	18	Удаление края .....	54
этикетки .....	18	Экономия бумаги .....	54
Ремень			
как заменить .....	81		
ожидаемый срок службы .....	68		
<b>С</b>			
Соответствие цвета			
выбор источника изображения .....	111		
как достичь .....	110		
общие настройки .....	43		
общие советы .....	107		
печать цветowych образцов .....	112		
Спецификации .....	114		
копирование .....	115		
передача файлов .....	117		
печать .....	117		
сканирование .....	114		
электронная почта .....	116		
ADF .....	115		
<b>Т</b>			
Тонер			
как заменить .....	70		
ожидаемый срок службы .....	68		
<b>У</b>			
Удаление застреваний бумаги .....	98		
в принтере .....	99		
в ADF .....	98		
Универсальный лоток .....	19		
как использовать .....	24		
размеры бумаги .....	19		
Установка дополнительной памяти .....	87		
<b>Э</b>			
Эксплуатация устройства .....	47		
Входной лоток .....	54		

## **ПРЕДСТАВИТЕЛЬСТВА OKI EUROPE LTD.**

101000, Россия, Москва,  
Большой Златоустинский переулок,  
дом 1, строение 6  
тел.: (095) 2586065  
e-mail: [info@oki.ru](mailto:info@oki.ru)  
<http://www.oki.ru>

01025, Украина, Киев,  
ул. Большая Житомирская 20,  
Бизнес-центр "Панорама", 5-й этаж,  
тел.: (044) 5375288  
e-mail: [info@oki.ua](mailto:info@oki.ua)  
<http://www.oki.ua>

101000, Russia, Moscow,  
Bolshoy Zlatoustinsky per.  
d. 1, str.6  
tel.: (095) 2586065  
e-mail: [info@oki.ru](mailto:info@oki.ru)  
<http://www.oki.ru>

01025, Ukraine, Kiev,  
20 Velyka Zhytomyrska St.,  
Panorama business centre, 5th floor,  
tel: (044) 5375288  
e-mail: [info@oki.ua](mailto:info@oki.ua)  
<http://www.oki.ua>

**OKI Europe Limited**

Central House  
Balfour Road, Hounslow  
TW3 1HY, United Kingdom

Tel: +44 (0) 20 8219 2190

Fax: +44 (0) 20 8219 2199

**[WWW.OKIPRINTINGSOLUTIONS.COM](http://WWW.OKIPRINTINGSOLUTIONS.COM)**

