

C5540 MFP

РУКОВОДСТВО ПОЛЬЗОВАТЕЛЯ



ПРЕДИСЛОВИЕ

Авторы настоящей инструкции приложили все усилия с целью обеспечения полноты, точности и актуальности приведенной информации. Оki не несет ответственности за последствия ошибок, находящихся вне ее контроля. Оki также не может гарантировать того, что изменения в программном и аппаратном обеспечении, внесенные другими производителями и упомянутые в настоящем руководстве, не повлияют на применимость содержащейся в нем информации. Упоминание программных продуктов других компаний не предполагает безусловного их одобрения со стороны производителя Оki.

Несмотря на то, что были приложены все возможные усилия для обеспечения максимальной точности и полезности настоящего документа, мы не даем никаких явных либо подразумеваемых гарантий в отношении точности и полноты содержащейся в нем информации.

Самые последние драйверы и руководства можно найти на сайте компании Оki:
<http://www.okiprintingsolutions.com>

Copyright © 2005 Oki Europe Ltd.

Oki и Microline являются зарегистрированными торговыми марками Oki Electric Industry Company, Ltd.

Energy Star является товарным знаком Агентства по защите окружающей среды США.

Microsoft, MS-DOS и Windows являются зарегистрированными товарными знаками компании Microsoft Corporation.

Другие наименования продуктов и фирменных названий являются зарегистрированными торговыми знаками их владельцев.

Являясь участником программы Energy Star, производитель установил, что его продукт соответствует требованиям данной программы в отношении эффективного использования энергии.



Настоящий продукт соответствует требованиям директив Совета Европы 89/336/ЕЕС (EMC) и 73/23/ЕЕС (LVD) с применимыми изменениями, связанными с приведением в соответствие законов стран-членов Сообщества об электромагнитной совместимости и низком напряжении.

СОДЕРЖАНИЕ

Предисловие	2
Примечания, предостережения и предупреждения ..	6
Введение	7
Обзор многофункционального периферийного устройства	9
Вид спереди	9
Вид сзади	10
Контрольная панель	11
Область копирования	11
LCD (жидкокристаллический дисплей) и функциональная зона	11
Клавиша Start (пуск) и другие клавиши	12
Изменение языка сообщений	13
Приступая к работе	14
Рекомендации по использованию бумаги	14
Кассетный лоток	15
Универсальный лоток	15
Накопитель лицевой стороной вниз	16
Накопитель лицевой стороной вверх	16
Загрузка бумаги	17
Кассетный лоток	17
Универсальный лоток	20
Конфигурация устройства	21
Минимальные требования к конфигурации	21
Информация о предварительной установке	21
Возможности подключения к интернету	23
...с веб-страницы	25
Конфигурация	25
Содержание каждого меню	25
Задание административных настроек	29
Описание протоколов передачи файлов	31
Настройки принтера в Windows	36
PCL или PostScript	36
Предпочтения печати в приложениях Windows	36
Эмуляция PostScript	37
Эмуляция PCL	38
Защищенная печать	39
Отправка документа на печать	39
Печать защищенных документов	40
Проверка и печать	42
Отправка документа на печать	42
Печать оставшихся копий	43

Печать постоянных документов	45
Отправка документа на печать	45
Печать хранящихся документов	46
Эксплуатация устройства	48
Загрузка документа(тов) для копирования	48
Использование ADF	48
Размещение документа(тов) в ADF	49
Размещение документа(тов) на стекле	50
Отправка документа(тов) по электронной почте	50
Основные операции	50
Расширенные возможности	51
Отправка документа(тов) на файловый сервер	52
Основные операции	52
Копирование	53
Основные операции	53
Расширенные возможности	53
Сканирование	57
Системные требования	57
Процедура инсталляции	57
Эксплуатация сканера	58
Обзор интерфейса пользователя	59
Использование основных возможностей	60
Другие возможности	67
Замена расходных материалов	68
Подробности заказа расходных материалов	69
Замена картриджа с тонером	70
Замена печатного барабана	76
Замена транспортного ремня	81
Замена печки	84
Чистка светодиодной головки	87
Установка дополнительных устройств	88
Устройство двусторонней печати	88
Расширение памяти	89
Коды заказа	89
Жесткий диск	94
Настройка драйверов принтера для Windows	97
Драйвер PCL	97
Драйвер PostScript	98
Устранение неисправностей	99
Информационные коды/сообщения	99
Информационные коды в процессе сканирования и копирования	99
Сообщения во время сканирования и копирования	100

Информационные коды при работе в сети	100
Информационные коды при отправке электронной почты	101
Информационные коды при выполнении операций по передаче файлов	103
Устранение застревания бумаги	106
В ADF...	106
В принтере...	107
Цветная печать	115
Факторы, влияющие на внешний вид отпечатанного документа.	115
Полезные советы по выполнению цветной печати.	117
Печать фотографических изображений	117
Печать из приложений Microsoft Office	117
Печать определенных цветов (например, эмблемы компании)	117
Регулировка яркости или интенсивности печати	117
Доступ к опциям подбора цветов	118
Задайте опции подбора цветов.	118
Использование цветовых образцов.	120
Использование Утилиты исправления цветов	121
Спецификации	122
Коды ошибок	127
Указатель	131
Представительства Oki Europe Ltd..	133

ПРИМЕЧАНИЯ, ПРЕДОСТЕРЕЖЕНИЯ И ПРЕДУПРЕЖДЕНИЯ

ПРИМЕЧАНИЕ

Примечания содержат дополнительную информацию к основному тексту.

ПРЕДОСТЕРЕЖЕНИЕ!

В предостережении представлена дополнительная информация, игнорирование которой может привести к повреждению или нарушению работы оборудования.

ПРЕДУПРЕЖДЕНИЕ!

Предупреждение содержит дополнительную информацию, игнорирование которой может явиться причиной травмы.

Для обеспечения оптимального качества печати и нормальной работы оборудования рекомендуется всегда использовать только оригинальные расходные материалы компании Oki. Использование материалов других производителей может ухудшить работу принтера и отменить действие гарантии. Технические характеристики могут быть изменены без предварительного уведомления. Все торговые марки признаются.

ІНСТРУКЦІЯ З БЕЗПЕКИ ДЛЯ КОРИСТУВАЧІВ В УКРАЇНІ ІНСТРУКЦІЯ ПО БЕЗОПАСНОСТІ ДЛЯ ПОЛЬЗОВАТЕЛЕЙ В УКРАИНЕ

- > Підключайте принтер тільки до заземленого джерела живлення з напругою, що відповідає вказаній на задній стінці. Не використовуйте перехідників та подовжувачів, що ігнорують заземлення.
- > Підключайте виріб тільки до мережі із заземленою нейтраллю.
- > Перед підключенням виробу переконайтесь, що електрична мережа, якою Ви користуєтесь, обладнана пристроями захисту від перевантаження по струму.

ВВЕДЕНИЕ

Поздравляем вас с приобретением многофункционального периферийного устройства (MFP) Oki Printing Solutions. Оно обладает усовершенствованными характеристиками, позволяющими получать ясные и реалистические цветные изображения и четкие черно-белые страницы при высокой скорости печати и при использовании широкого диапазона носителей.

С его помощью вы сможете мгновенно сканировать бумажные документы и отправлять их электронные копии в различные места назначения, включая адреса электронной почты, принтеры, серверы FTP или любые компьютеры в сети.

Устройство обладает следующими возможностями:

- > Цветная печать высококачественных презентаций и других документов со скоростью до 16 страниц в минуту;
До 8 полноцветных копий в минуту (при 300 dpi) при быстром копировании.
- > Быстрая и эффективная черно-белая печать любых документов общего назначения, не требующих цвета, со скоростью до 24 страниц в минуту;
Быстрое и эффективное черно-белое копирование любых документов общего назначения, не требующих цвета, со скоростью до 16 копий в минуту (при 300 dpi);
- > Разрешение печати 1200 x 600 dpi (dots per inch – точек на дюйм) для печати изображений высокого качества, показывающих мельчайшие детали;
- > Разрешение копирования 600 x 600 dpi (точек на дюйм);
- > Светодиодная технология цветной цифровой печати в один проход для высокоскоростной обработки печатаемых страниц;
- > Высокоскоростной интерфейс USB 2.0;
- > "Спросите Оки" – принципиально новая, дружественная по отношению к пользователю функция, которая обеспечивает доступ к интернет-сайту, соответствующему используемой вами модели принтера, непосредственно с экрана драйвера принтера (не показано в настоящем руководстве). Здесь вы найдете любой совет, помощь и поддержку, которые могут вам понадобиться для получения наилучших результатов печати принтером Oki.
- > Сканирование в электронную почту – устройство подключено к сети Ethernet и серверу SMTP, что позволяет

пересылать документ(ы) через интернет по электронной почте. Нажмите клавишу электронной почты и выберите адрес получателя, – сразу же после этого документ(ы) будет отсканирован и преобразован в файл изображения, а затем отправлен удаленным получателям в течение нескольких минут.

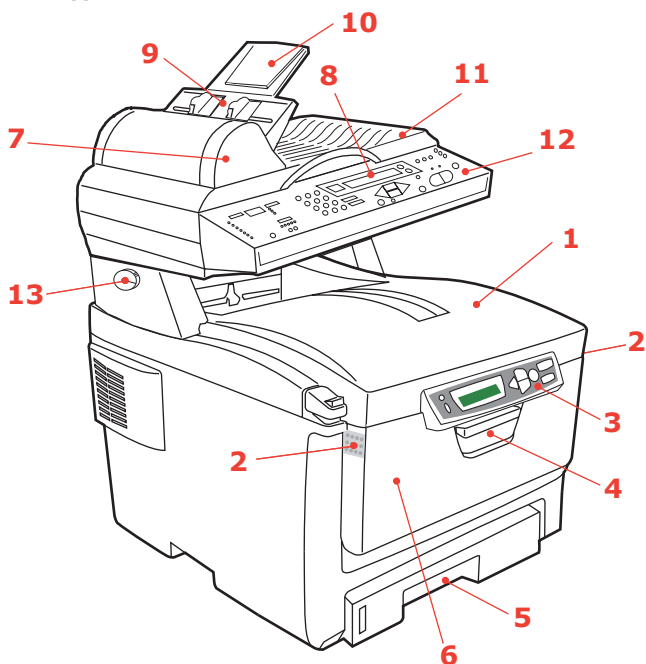
- > Сканирование в FTP – позволяет отправлять отсканированный документ на сервер или в папку файлов персонального компьютера по сети интранет с использованием протоколов FTP (File Transfer Protocol – протокол передачи файлов), HTTP (Hypertext Transfer Protocol – протокол передачи гипертекста), CIFS (Common Internet File System – общая межсетевая файловая система). Возможность сканирования в файл позволяет избежать необходимости обрабатывать большие файловые вложения на почтовом сервере.
- > Цифровое копирование – интуитивно-понятная контрольная панель позволяет быстро и легко создавать цифровые копии.
- > Сетевая печать / печать с PC – при подключении к сети многофункциональное периферийное устройство может выполнять печать из сети или с одиночного компьютера (предусмотрено в режиме "Scan-to-Mode").
- > Подача нескольких страниц – при наличии автоматического загрузчика документов MFP обеспечивает непрерывное сканирование до 50 страниц документа(тов).
- > Адресная книга/управление профилями – это удобный способ управлять всеми адресами электронной почты и профилями (адреса отправки файлов). Просто введите IP адрес устройства в поле URL браузера на веб-странице MFP. Эта веб-страница позволяет создавать до 300 адресов электронной почты и несколько назначений отправки файлов для управления документами.

Могут быть установлены следующие дополнительные устройства:

- > Дополнительная память, позволяющая печатать более сложные страницы.
- > Дополнительный лоток для бумаги, рассчитанный на загрузку дополнительных 530 листов. Он позволяет свести к минимуму работу оператора и использовать различные стопки бумаги для печати фирменных бланков, листов бумаги разных размеров или иных носителей печати;
- > Автоматическая двусторонняя (дуплексная) печать обеспечивает экономию бумаги и компактную печать больших документов.

ОБЗОР МНОГОФУНКЦИОНАЛЬНОГО ПЕРИФЕРИЙНОГО УСТРОЙСТВА

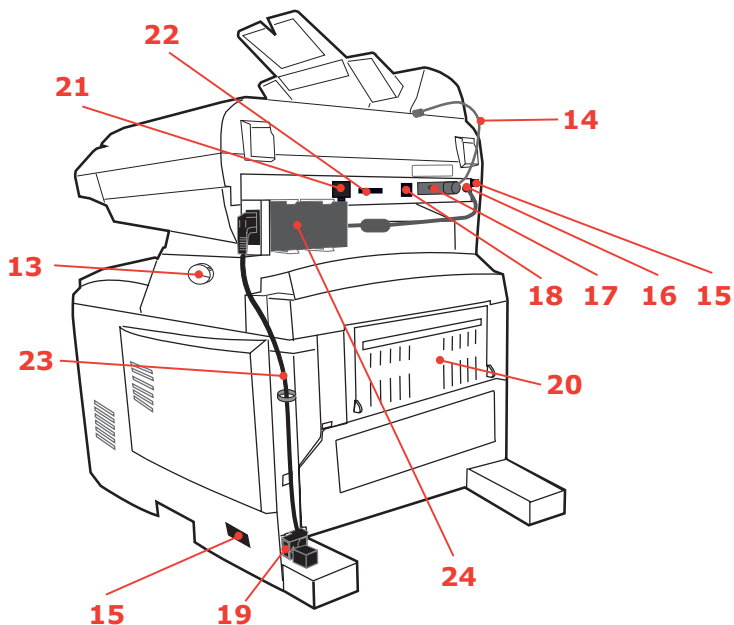
Вид СПЕРЕДИ



- | | |
|---|---|
| <p>1. Выходной накопитель лицевой стороной вниз. Стандартное место выдачи отпечатанных копий. Вмещает до 250 листов плотностью 80 г/м².</p> <p>2. Кнопка освобождения универсального лотка (нажать).</p> <p>3. Панель оператора с жидкокристаллическим дисплеем. Индикаторы состояния и кнопки оператора.</p> <p>4. Рычаг открывания передней стенки (поднять).</p> <p>5. Лоток для бумаги. Стандартный лоток для чистой бумаги. Вмещает до 300 листов плотностью 80 г/м².</p> | <p>6. Универсальное устройство подачи бумаги (показано закрытым). Используется для подачи более плотной бумаги, конвертов и других специальных носителей. Предназначено также для ручной подачи отдельных страниц в случае необходимости.</p> <p>7. Автоматический загрузчик документов (ADF).</p> <p>8. Жидкокристаллический дисплей (LCD).</p> <p>9. Лоток для бумаги автоматического загрузчика документов (ADF).</p> <p>10. Держатель для бумаги автоматического загрузчика документов (ADF).</p> <p>11. Крышка для документов.</p> <p>12. Контрольная панель.</p> <p>13. Рукоятка фиксации/освобождения.</p> |
|---|---|

Вид сзади

Здесь представлены панель подключения и задний накопитель для выхода бумаги.



- 14. Кабель автоматического загрузчика документов (ADF).
- 15. Выключатель электроэнергии ON/OFF.
- 16. Розетка постоянного тока.
- 17. Разъем ADF.
- 18. Интерфейс USB.
- 19. Розетка переменного тока.

- 20. Задний накопитель с выходом бумаги лицевой стороной вверх, емкостью 100 листов.
- 21. Сетевой разъем.
- 22. Розетка межкомпонентного соединения.
- 23. Соединительный кабель.
- 24. Адаптер переменного тока.

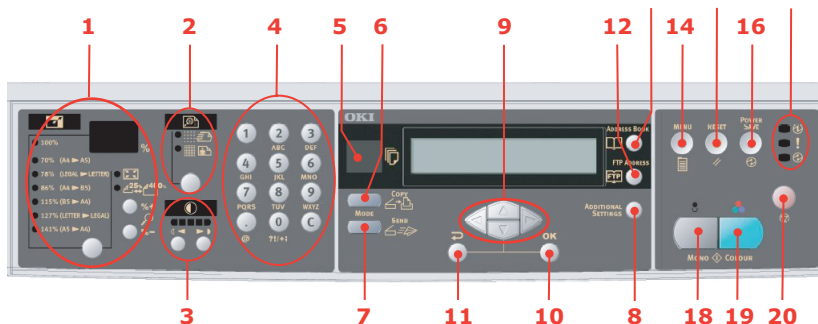
ПРЕДУПРЕЖДЕНИЕ!

Используйте только адаптер, который поставляется с данным устройством. Использование любого другого адаптера может вызвать поражение электрическим током или пожар.

Когда задний накопитель бумаги опущен, бумага выходит и накапливается здесь лицевой стороной вверх. Эта возможность используется главным образом для плотной бумаги. При использовании в сочетании с универсальным устройством подачи

бумага проходит через принтер по прямой траектории. Это позволяет избежать сгибания бумаги при прохождении по искривленному маршруту и обеспечивает подачу носителей плотностью до 203 г/м².

КОНТРОЛЬНАЯ ПАНЕЛЬ

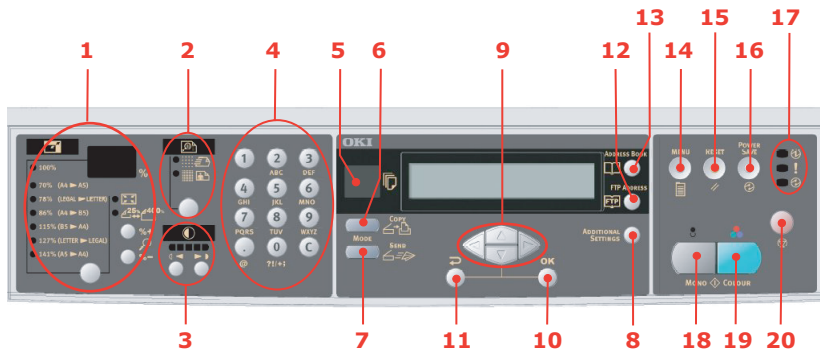


ОБЛАСТЬ КОПИРОВАНИЯ

- | | |
|-------------------------|---|
| 1. Масштаб | Позволяет увеличивать или уменьшать масштаб с шагом в 1% при увеличении до 400% или при уменьшении до -25%.
Можно также выбрать масштаб из заранее установленных параметров. |
| 2. Качество копирования | Используется для выбора качества копирования. |
| 3. Настройка яркости | Используется для изменения яркости изображения. |
| 4. Подсчет копий | Используется для ввода количества экземпляров при копировании или адреса электронной почты. |

LCD (ЖИДКОКРИСТАЛЛИЧЕСКИЙ ДИСПЛЕЙ) И ФУНКЦИОНАЛЬНАЯ ЗОНА

- | | |
|---|---|
| 5. Подсчет копий | Показывает количество выбранных экземпляров. |
| 6. Режим копирования | Используется для выбора режима копирования. |
| 7. Режим сканирования | Используется для выбора режима сканирования (также рабочий режим по умолчанию). |
| 8. Additional Settings (Дополнительные настройки) | Используется для задания дополнительных настроек в режимах копирования и сканирования. (Эти настройки будут действительны в течение трех минут. По истечении трех минут они автоматически вернутся к своим значениям по умолчанию). |
| 9. Клавиши вверх/вниз/влево/вправо | Используются для перемещения курсора на ЖК дисплее вверх/вниз/влево/вправо. Клавиши вверх/вниз/влево/вправо используются для переключения функций. Клавиша "влево" используется для возвращения к предыдущему уровню настройки. Клавиша "вправо" используется для перехода к следующему уровню настройки. |



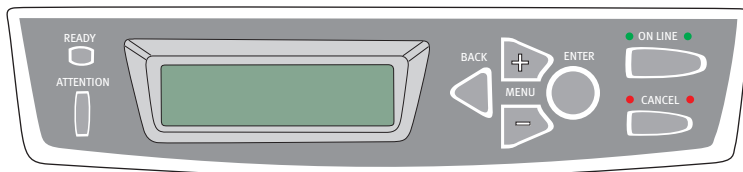
- | | |
|-----------------------------------|---|
| 10. ОК/Выбор | Используется для выбора или подтверждения текущей настройки. |
| 11. Отмена/возврат | Используется для отмены выбора и возвращения к самому верхнему уровню настройки. Эта клавиша также используется для отмены любого предыдущего ввода. |
| 12. FTP Address (Адрес FTP) | Используется для показа существующего адреса FTP в функции "Scan to" ("Сканировать в"). Эта клавиша доступна только в режиме "Сканировать в". |
| 13. Address book (Адресная книга) | Используется для показа существующих адресов электронной почты в функции "Scan to" ("Сканировать в"). Эта клавиша доступна только в режиме "Сканировать в". |

КЛАВИША START (ПУСК) И ДРУГИЕ КЛАВИШИ

- | | |
|---|--|
| 14. Menu (Меню) | Используется для получения доступа к меню и задания установок устройства. |
| 15. Reset (Сброс) | Используется для изменения установок сканера на установки производителя по умолчанию. |
| 16. Power save (Режим экономии энергии) | При однократном нажатии устройство переходит в режим "спячки" (продолжительное нажатие недействительно). |
| 17. Светодиоды питания
Питание | Горение светодиода означает "включен и готов к работе". |
| Предупреждение
Спячка | Горение светодиода означает наличие ошибки.
Горение светодиода означает режим экономии энергии. |
| 18. Mono (Монохромный) | Используется для отправки или копирования документа(тов) в монохромном режиме. |
| 19. Color (Цветной) | Используется для отправки или копирования документа(тов) в цвете. |
| 20. Стоп | Используется для остановки всех операций (светодиоды переходят в режим ожидания для каждой функции). Не влияет на настройки. |

ИЗМЕНЕНИЕ ЯЗЫКА СООБЩЕНИЙ

Вы можете легко и быстро изменить язык, используемый принтером для показа сообщений и печати отчетов, следующим образом:



1. Нажмите клавишу **+** несколько раз для получения доступа к меню системной конфигурации.
2. Нажмите клавишу **ENTER** для входа в меню системной конфигурации.
3. Нажмите клавишу **-** для перемещения к последнему пункту этого меню: **LANGUAGE (Язык)**.
4. Нажмите **ENTER** для изменения этой установки.
5. Используйте клавиши **+/-** для перемещения по списку доступных языков до появления желаемого языка.
6. Нажмите клавишу **ENTER** для выбора этого языка.
7. Нажмите клавишу **ON LINE** для выхода из системного меню и возврата принтера в режим готовности.

Язык LCD-дисплея может быть изменен на один из следующих языков:

английский	норвежский
немецкий	датский
французский	голландский
итальянский	турецкий
испанский	португальский
шведский	польский
русский	греческий

ПРИСТУПАЯ К РАБОТЕ

РЕКОМЕНДАЦИИ ПО ИСПОЛЬЗОВАНИЮ БУМАГИ

Многофункциональное периферийное устройство может использовать разнообразные носители, включая бумагу различной плотности и размеров, прозрачные носители и конверты. Этот раздел содержит общие советы по выбору носителей и объясняет, как использовать каждый тип.

Оптимальные результаты печати достигаются при использовании стандартной бумаги плотностью 75-90 г/м², разработанной для использования в копировальных машинах и лазерных принтерах. Подходящими типами являются:

- > Arjo Wiggins Conqueror Colour Solutions 90 г/м²;
- > Colour Copy компании Neusiedler.

Использование бумаги с глубоким тиснением или очень шероховатой текстурированной бумаги не рекомендуется.

Можно использовать бумагу с предварительными надпечатками, но при высоких температурах печки в процессе печати краска не должна плавиться.

Конверты не должны быть свернутыми, согнутыми или деформированными иным образом. Они также должны иметь прямоугольный клапан, а клей не должен соприкасаться с горячим прижимающим роликом печки, используемым в данном типе принтера. Конверты с окошками не подходят.

Прозрачные носители должны быть предназначены специально для использования в копировальных машинах и лазерных принтерах. Мы настоятельно рекомендуем использовать ОНР-пленки Oki (Заказ № 01074101). В особенности следует избегать использования офисных прозрачных носителей для работы с маркерами. Они могут расплавиться в печке и повредить ее.

Наклейки также должны быть предназначены специально для использования в копировальных машинах и лазерных принтерах; при этом необходимо, чтобы бумажное основание было полностью покрыто этикетками. Другие типы наклеек могут повредить принтер при отклеивании в процессе печати. Подходящим типом является:

- > Avery White Laser Label типы 7162, 7664, 7666 (A4), или 5161 (Letter).

Рекомендуемые визитные карточки производятся компанией Oki (код заказа 09002985).

КАССЕТНЫЙ ЛОТОК

ФОРМАТ	РАЗМЕРЫ	ПЛОТНОСТЬ (Г/М ²)
A6	105 x 148 мм	
A5	148 x 210 мм	
B5	182 x 257 мм	
Executive	184,2 x 266,7 мм	Тонкая 64-74 г/м ²
A4	210 x 297 мм	Средняя 75-90 г/м ²
Letter	215,9 x 279,4 мм	Плотная 91-120 г/м ²
Legal 13 дюймов	216 x 330 мм	
Legal 13,5 дюйма	216 x 343 мм	
Legal 14 дюймов	216 x 356 мм	

Если вы установили такую же бумагу в универсальный лоток, то вы можете задать автоматический переход принтера к другому лотку, когда в текущем заканчивается бумага. При печати из приложений Windows эта функция должна быть включена в установках драйвера. При печати из других систем эта функция включается в меню печати.

УНИВЕРСАЛЬНЫЙ ЛОТОК

Универсальный лоток может работать с теми же размерами носителей, что и кассетные лотки, но с плотностью бумаги 75 - 203 г/м². Для очень плотной бумаги используйте накопитель лицевой стороной вверх (задний). Это обеспечивает практически прямой путь прохода бумаги через принтер.

Универсальный лоток может подавать бумагу шириной начиная со 105 мм и длиной до 1200 мм (печать баннеров).

Для листов, длина которых превышает 356 мм (Legal 14 дюймов) используйте бумагу плотностью 90 - 128 г/м² и накопитель лицевой стороной вверх (задний).

Универсальный лоток предназначен для печати на конвертах и ОНР-пленках. Одновременно могут быть загружены до 50 ОНР-пленок или 10 конвертов при максимальной высоте стопки 10 мм.

Бумага или ОНР-пленки должны быть уложены печатной стороной вверх и верхним краем в сторону принтера.

НАКОПИТЕЛЬ ЛИЦЕВОЙ СТОРОНОЙ ВНИЗ

Накопитель лицевой стороной вниз расположен в верхней части принтера, может вмещать до 250 листов стандартной бумаги плотностью 80 г/м². Можно использовать пачки бумаги плотностью до 120 г/м². Страницы, отпечатанные в порядке чтения (вначале страница 1), будут разложены в таком же порядке (последняя страница вверху, лицевой стороной вниз).

НАКОПИТЕЛЬ ЛИЦЕВОЙ СТОРОНОЙ ВВЕРХ

Накопитель лицевой стороной вверх расположен в задней части принтера. Для использования он должен быть открыт, а удлинитель лотка выдвинут. В этих условиях бумага будет выходить через данный накопитель независимо от установок драйвера.

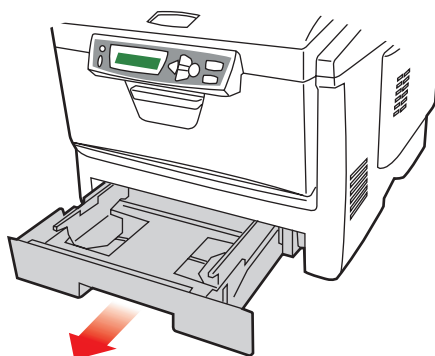
Накопитель лицевой стороной вверх может вмещать до 100 листов стандартной бумаги плотностью 80 г/м². Можно использовать пачки бумаги плотностью до 203 г/м².

Если плотность бумаги превышает 120 г/м², всегда пользуйтесь этим накопителем и универсальным устройством подачи.

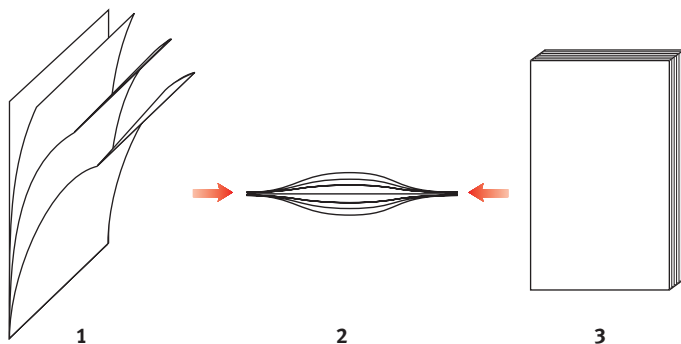
ЗАГРУЗКА БУМАГИ

КАССЕТНЫЙ ЛОТОК

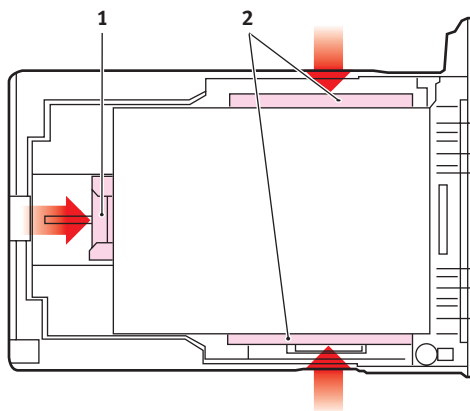
1. Выдвиньте лоток для бумаги из принтера.



2. Разверните бумагу веером и выровняйте ее по краям (1) и в середине (2), чтобы обеспечить разделение листов должным образом, затем постучите по краям стопки на плоской поверхности, чтобы вновь выровнять листы (3).



- 3.** Уложите бумагу (фирменные бланки следует укладывать лицевой стороной вниз и верхним краем в направлении к фронтальной стороне принтера).



- 4.** Отрегулируйте задний ограничитель (1) и направляющие для бумаги (2) в соответствии с используемым размером бумаги.

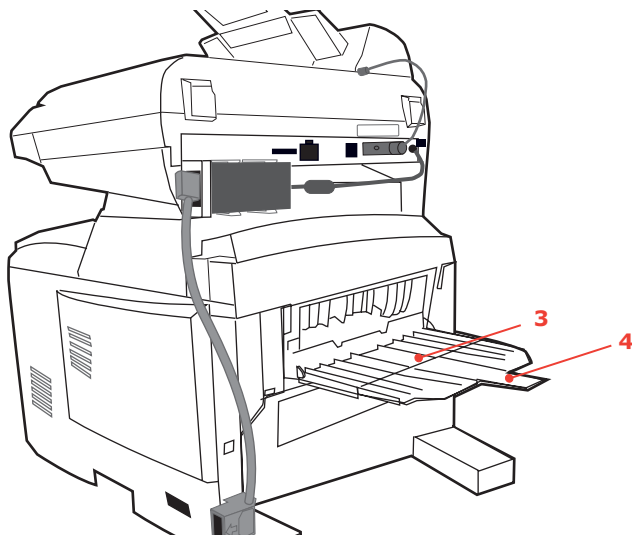
Для предотвращения застревания бумаги:

- > Не оставляйте свободного пространства между бумагой, направляющими и задним ограничителем.
- > Не переполняйте лоток для бумаги. Емкость зависит от типа бумаги.
- > Не загружайте поврежденную бумагу.
- > Не загружайте одновременно бумагу разных размеров или типов.
- > Не выдвигайте лоток для бумаги в процессе печати.
- > Закрывайте лоток для бумаги аккуратно.

- 5.** Для печати лицевой стороной вниз убедитесь, что накопитель листов лицевой стороной вверх (задний) (3) закрыт (бумага выходит из верхней части принтера). Емкость накопителя составляет около 250 листов, в зависимости от плотности бумаги.

- 6.** Для печати лицевой стороной вверх убедитесь, что накопитель бумаги лицевой стороной вверх (задний) (3) открыт, и поддержка для бумаги (4) выдвинута. Бумага накапливается в обратном порядке, а емкость накопителя составляет около 100 листов, в зависимости от плотности бумаги.

7. Всегда используйте накопитель лицевой стороной вверх (задний) для плотной бумаги (карточки и др.)

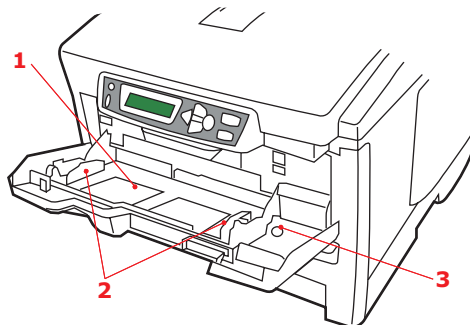


ПРЕДОСТЕРЕЖЕНИЕ!

Не открывайте и не закрывайте задний выход для бумаги во время печати – это может привести к застреванию бумаги.

УНИВЕРСАЛЬНЫЙ ЛОТОК

1. Откройте универсальный лоток и мягко нажмите вниз основание для бумаги (1), чтобы обеспечить его защелкивание.



2. Уложите бумагу и отрегулируйте направляющие для бумаги (2) в соответствии с используемым размером бумаги.
 - > Для печати на фирменных бланках поместите бумагу в универсальный лоток отпечатанной стороной вверх и верхним краем обращенной к принтеру.
 - > Конверты должны быть загружены лицевой стороной вверх, верхним краем влево, а коротким краем обращенными к принтеру.
 - > Не превышайте максимальную емкость – около 50 листов или 10 конвертов. Максимальная высота стопки составляет 10 мм.
3. Нажмите кнопку защелки лотка (3) внутрь для освобождения основания для бумаги, так чтобы бумага была поднята и захвачена в нужном месте.

Задайте правильный размер бумаги для универсального лотка в меню носителя.

Примечание:

Перед закрыванием универсального лотка основание для бумаги (1) должно быть зафиксировано в нижнем положении.

КОНФИГУРАЦИЯ УСТРОЙСТВА...

МИНИМАЛЬНЫЕ ТРЕБОВАНИЯ К КОНФИГУРАЦИИ

Для получения наилучших результатов при использовании данного многофункционального периферийного устройства (MFP) требуется следующая конфигурация:

Для отправки электронной почты:

- > Сеть TCP/IP.
- > Сервер SMTP и дополнительный сервер POP3.

Для сохранения документа(тов) в сети интранет

- > Протоколы FTP, HTTP или CIFS.
- > Windows 98, Windows NT, Windows 2000, Windows Me, Windows XP, HTTP- или FTP-сервер.

ИНФОРМАЦИЯ О ПРЕДВАРИТЕЛЬНОЙ УСТАНОВКЕ

Для выполнения функций сканирования в электронную почту и в FTP многофункциональное периферийное устройство (MFP) должно быть должным образом сконфигурировано в сети. Чтобы другие сетевые устройства смогли найти данное MFP в сети, следует задать следующие сетевые параметры.

1. DHCP enable (DHCP включен):
2. IP-адрес: . . .
3. Маска подсети: . . .
4. Gateway IP (IP шлюза): . . .
5. Сервер DNS: . . .
6. Сервер SMTP : . . .
7. Порт SMTP: 25
8. Сервер POP3: . . .
9. Порт POP3: 110

Объяснение:

- 1.** DHCP включен:
Для автоматического получения адресов IP/подсети/шлюза от сервера DHCP выберите Yes (Да). После изменения данной настройки с Disable (Выключено) на Enable (Включено) выключите питание сканирующего модуля, а затем включите его вновь.
- 2.** IP-адрес:
Адрес интернет протокола (IP), выделенный для вашего устройства администратором сети.
- 3.** Маска подсети:
Адрес маски сети назначается администратором сети.
- 4.** IP шлюза:
IP-адрес шлюза назначается администратором сети.
- 5.** Сервер SMTP:
IP-адрес почтового сервера SMTP назначается администратором сети.
- 6.** Порт SMTP:
Номер порта вашего почтового сервера SMTP.
- 7.** Сервер DNS:
IP-адрес сервера DNS назначается администратором сети.
- 8.** Сервер POP3:
IP-адрес вашего сервера POP3.
- 9.** Порт POP3
Номер порта вашего сервера POP3.
Если перед отправкой электронной почты с данного устройства ваш почтовый сервер требует аутентификацию POP3, введите имя DNS, или IP и номер порта вашего сервера POP3.

ПРИМЕЧАНИЕ:

- 1. Сервер DHCP:** При наличии протокола DHCP (Dynamic Host Configuration Protocol – протокол динамической настройки хостов) хост может автоматически получать уникальный IP-адрес при каждом подключении к управлению сетью, формирующему адреса IP, что облегчает работу сетевого администратора. Если в вашей сети установлен сервер DHCP, то вам не надо вводить TCP/IP, маску подсети, шлюз и информацию DNS. Вместо этого информация будет автоматически получена многофункциональным периферийным устройством.
- 2. IP-адрес:** IP-адрес (Internet Protocol) уникальным образом идентифицирует соединение хоста с сетью IP. IP-адреса назначаются системным администратором или разработчиком сети. IP-адрес состоит из двух частей. Одна из них идентифицирует сеть, а вторая – ваш узел. IP-адрес обычно указывается в виде четырех чисел, разделенных точками. Каждое число может быть от нуля до 255. Пример IP-адреса: 10.1.30.186.
- 3. SMTP:** (Simple Mail Transfer Protocol – упрощенный протокол электронной почты) является основным коммуникационным протоколом, используемым для отправки и получения электронной почты в интернете.
- 4. DNS:** (Domain Name System – система имен доменов). Сервер DNS идентифицирует хосты по именам, а не по IP-адресам. Если в вашей сети установлен сервер DNS, то для серверов SMTP или POP3 вместо цифр можно ввести имя домена, например, Pegasus.com.tw вместо 120.3.2.23.
- 5. POP3:** Протокол POP3 – это самый современный почтовый протокол (Post Office Protocol 3). Он хранит, отправляет и получает электронную почту для различных клиентских компьютеров, которые не подключены к интернету 24 часа в сутки. Сообщения электронной почты хранятся на POP3 до тех пор, пока вы не войдете в систему.

Возможности подключения к ИНТЕРНЕТУ

Scan to E-mail (Сканирование в электронную почту)

MFP позволяет отправлять отсканированный документ по адресам электронной почты в сети. Вначале документ сканируется и превращается в файл стандартного формата PDF, JPEG, TIFF, или MTIF (Multi-page (многостраничный) TIFF), а затем передается нескольким удаленным получателям одновременно в качестве вложения электронной почты.

Когда вы отправляете электронную почту с помощью MFP, то оно вначале передает исходящую электронную почту на ваш почтовый сервер SMTP по протоколу Simple Mail Transfer Protocol (SMTP), а затем отправляет ее получателям по интернету.

Scan to FTP (Сканирование в FTP)

Через интранет с использованием FTP (File Transfer Protocol), HTTP (Hypertext Transfer Protocol) или CIFS (Common Internet File System). Многофункциональное периферийное устройство (MFP) позволяет сохранять отсканированные документы в стандартном формате файлов PDF, JPEG, TIFF или MTIFF непосредственно на выделенном сервере или на персональном компьютере в сети.

CIFS представляет собой систему совместного использования Microsoft Windows. Уникальным свойством этой функции является предоставление всем пользователям компании возможности совместного использования единого устройства для отправки документов в любую папку файлов на выделенном сервере или на отдельном компьютере.

Устройство может быть сконфигурировано двумя способами:

1. С веб-страницы MFP.
2. Из утилит управления MFP (обратитесь к руководству пользователя Network Setup Tool (Инструмент настройки сети) на поставляемом компакт-диске).

Перед использованием MFP для распространения отсканированного документа(тов) в сети системный администратор должен задать следующие настройки или адреса.

- > Параметры сети и электронной почты: определяют параметры протоколов TCP/IP, SMTP и POP3 для отправки отсканированного документа по адресам электронной почты.
- > Адреса назначения файлов: определяют протоколы и адреса назначения для отправки отсканированного документа на серверы FTP, в интернет или на любые персональные компьютеры в сети.

ПРИМЕЧАНИЕ:

1. Если администратор выбрал DHCP, то IP-адрес для TCP/IP, шлюза, маски подсети и сервера DNS будет определен автоматически.
2. При первой установке многофункционального периферийного устройства рекомендуется, чтобы администратор сохранил настройки системы по умолчанию. Эти настройки могут быть скорректированы позже, после того, как вы ознакомитесь с работой и функциями устройства.

...С ВЕБ-СТРАНИЦЫ

1. Введите IP-адрес многофункционального периферийного устройства в поле URL браузера и нажмите Enter. Откроется веб-страница MFP. Например: <http://192.32.35.10>



2. Щелкните по каждому элементу меню и введите соответствующее значение.

ПРИМЕЧАНИЕ:

Установки администратора защищены паролем.

Рекомендуется, чтобы системный администратор создал новый пароль, поскольку устройство поставляется без определенного пароля.

Конфигурация

Нажмите Menu (Меню) на контрольной панели, как указано выше.

СОДЕРЖАНИЕ КАЖДОГО МЕНЮ

Information (Информация)

ЭЛЕМЕНТ	ОПИСАНИЕ ИЛИ ИСПОЛЬЗОВАНИЕ
Model (Модель)	Показывает имя модели.
Serial number (Серийный номер)	Показывает серийный номер.
F/W version (Версия микропрограммного обеспечения)	Показывает версию микропрограммного обеспечения.

Printer Menu (Меню принтера)

ЭЛЕМЕНТ	ОПИСАНИЕ ИЛИ ИСПОЛЬЗОВАНИЕ
Tray 1 Paper Size (Размер бумаги в Лотке 2)	Letter, Legal, A4, B5, A5.
Tray 2 Paper Size (Размер бумаги в Лотке 2)	Letter, Legal, A4, B5, A5.
MP Paper Size (Размер бумаги в универсальной лотке)	Letter, Legal, A4, B5, A5.
Tray 1 Media Weight (Плотность носителя в Лотке 1)	Light (Тонкая), Medium (Средняя), Heavy (Плотная).
Tray 2 Media Weight (Плотность носителя в Лотке 1)	Light (Тонкая), Medium (Средняя), Heavy (Плотная).
MP Media Weight (Плотность бумаги в универсальной лотке)	Medium (Средняя), Heavy (Плотная), Ultra Heavy (Сверхплотная).
Tray 1 Media type (Тип носителя в Лотке 1)	Plain (Обычная), Letterhead (Фирменный бланк), Bond (Обложка), Recycled (Бумага из вторсырья), Rough (Рельефная бумага)
Tray 2 Media type (Тип носителя в Лотке 1)	Plain (Обычная), Letterhead (Фирменный бланк), Bond (Обложка), Recycled (Бумага из вторсырья), Rough (Рельефная бумага)
MP Media type (Тип носителя в универсальной лотке)	Plain (Обычная бумага), Letterhead (Фирменный бланк), Transparency (ОHP-пленка), Label (Наклейка), Bond (Обложка), Recycled (Бумага из вторсырья), CardStock (Карточки), Rough (Рельефная бумага).
Density Adjust (Регулировать плотность)	ON/OFF (ВКЛ/ВЫКЛ). Используется для автоматической регулировки плотности цвета.
Density Adjustment (Регулировка плотности)	Используется для регулировки плотности.
Adjust Registration (Настройка сведения)	Используется для автоматического сведения цветов.

Network Settings (Сетевые установки)

ЭЛЕМЕНТ	ОПИСАНИЕ ИЛИ ИСПОЛЬЗОВАНИЕ
IP address (IP-адрес)	IP-адрес MFP.
Subnet Mask (Маска подсети)	IP-адрес вашей маски подсети.
Gateway IP (IP шлюза)	IP-адрес вашего шлюза.
DNS Server (Сервер DNS)	IP-адрес вашего сервера DNS.
DHCP Enable (DHCP включен)	Если вы хотите активизировать DHCP, выберите YES (Да).

Mail Server (Почтовый сервер)

ЭЛЕМЕНТ	ОПИСАНИЕ ИЛИ ИСПОЛЬЗОВАНИЕ
SMTP Server (Сервер SMTP)	IP-адрес вашего сервера SMTP.
MTP Port (Порт SMTP)	Номер порта вашего сервера SMTP.
POP3 Server (Сервер POP3)	IP-адрес вашего сервера POP3.
POP3 Port (Порт POP3)	Номер порта вашего сервера POP3.
Authentication Method	Нет, SMTP, POP3
Login Name (Имя пользователя)	Выбор пользователя
Password (Пароль)	Выбор пользователя
Def. Subject (Тема по умолчанию)	Текст по умолчанию в поле Subject (Тема) сообщения электронной почты посылаемого с многофункционального периферийного устройства. Можно использовать до 64 символов. Тема сообщения по умолчанию используется только в том случае, когда пользователь ничего не вводит в данное поле.
Def. From ("От" по умолчанию)	Содержание поля "From (От)" в сообщениях электронной почты от C5510MFP. Можно использовать до 64 символов.
Scan Size Limit (Ограничения размера сканированного изображения)	Ограничение размера файла, отправляемого многофункциональным периферийным устройством в качестве вложения к сообщению. Возможные варианты: 1 MB, 3 MB, 5 MB, 10 MB, 30 MB, No Limit (нет ограничения).

Report Print (Печать отчета)

ЭЛЕМЕНТ	ОПИСАНИЕ ИЛИ ИСПОЛЬЗОВАНИЕ
Menu Map (Карта меню)	Используется для печати карты меню.
Demo Page (Печать демонстрационной страницы)	Используется для печати страницы-образца.
Job Counting (Счетчик заданий)	Используется для печати счетчика заданий.
Consumable Remaining (Оставшиеся расходные материалы)	Используется для печати информации об оставшемся количестве расходных материалов.
Scan to Log Report (Протокол регистрации "Сканировать в")	Используется для печати всех заданий "Сканировать в".

Management (Управление)

ПРИМЕЧАНИЕ:

1. Раздел "Management" защищен паролем. Поскольку устройство поставляется без определенного пароля, то для обеспечения безопасности рекомендуется, чтобы системный администратор создал новый пароль.
2. Средства обеспечения безопасности могут быть разделены между функциями "Scan-to Restriction" (Ограничения "Сканировать в") и "PIN Setting" (Настройки персонального идентификационного кода) (Ограничение копирования). Вместе с тем, для общего ограничения возможностей сканирования следует использовать обе эти функции, а первая цифра каждого PIN-кода должна быть одинаковой.

Scan-to Restriction (Ограничения "Сканировать в"):

Если эта функция включена, вам будет предложено ввести PIN-код из 4 цифр. Хотя следует ввести все 4 цифры кода, будет проверена только первая из них.

PIN Setting (Настройки персонального идентификационного кода) (ограничение копирования):

Эта функция требует ввода персонального идентификационного кода из 4-6 цифр. В отличие от функции Ограничения "Сканировать в", в данном случае проверяются все цифры.

ЭЛЕМЕНТ	ОПИСАНИЕ ИЛИ ИСПОЛЬЗОВАНИЕ
Password (Пароль)	Введите новый пароль, если администратор хочет его изменить. (В этом поле можно ввести до 8 буквенных или цифровых символов. При использовании буквенных символов имейте ввиду, что они вводятся с учетом регистра клавиатуры.)
Scan to Restriction (Ограничения "Сканировать в")	Выбор: OFF (Выкл.), 0, 1, 2, 3, 4, 5, 6, 7, 8, 9 Примечание: Экран ввода персонального идентификационного кода PIN ID появляется в случае, когда задано "PIN Setting = Enable" (включены настройки персонального идентификационного кода).
Add "To" Address On (Добавить адрес получателя в адресную книгу)	Если выбрано "Yes" (Да), то после отправки электронного сообщения на экране появится диалоговое окно, запрашивающее пользователя о том, желает ли он добавить новый адрес электронной почты в адресную книгу устройства. Возможные варианты: On (Вкл.), Off (Выкл.)

ЭЛЕМЕНТ	ОПИСАНИЕ ИЛИ ИСПОЛЬЗОВАНИЕ
Pin Setting (Настройки персонального идентификационного кода)	Возможные варианты: On (Вкл.), Off (Выкл.) Примечание: Экран ввода персонального идентификационного кода PIN ID появляется в случае, когда задано "PIN Setting = Enable" (включены настройки персонального идентификационного кода). Введите персональный идентификационный код PIN ID, содержащий от четырех до шести символов. Код PIN ID, содержащий менее четырех символов, будет отвергнут.
Power Save Time (Время включения режима сбережения энергии)	Используется для перехода к экономичному режиму после простаивания устройства в течение заданного периода времени. Возможные варианты: Off, 5, 15, 30, 60, 240 минут.
Language (Язык)	Выберите требуемый язык LCD-дисплея. Возможные варианты: Eng/Fra/Ita/Spa/Ger/Por/Dut/Dan/Swe/Nor/Gre

Задание административных настроек

ПРИМЕЧАНИЕ:

Административные настройки защищены паролем. Поскольку устройство поставляется без определенного пароля, то для обеспечения безопасности рекомендуется, чтобы системный администратор создал новый пароль.

ЭЛЕМЕНТ	ОПИСАНИЕ ИЛИ ИСПОЛЬЗОВАНИЕ
Management (Управление)	Возможные варианты: Password (Пароль), Scan to Restriction (Ограничения "Сканировать в"), Add To Addr (Добавить адрес получателя в адресную книгу). On (Вкл.), Pin Setting (Установка Pin), Power Saving (Экономичный режим), Using Language (Используемый язык), Scan-to Log Report (Протокол регистрации "Сканировать в").
Scan-to Profiles (Профили "Сканировать в")	Создает профили адресов назначения файлов, в которые может быть помещен файл отсканированного изображения.
Address Book (Адресная книга)	Задаёт список адресов электронной почты, по которым можно отправить отсканированное изображение с помощью веб-страницы или Network Setup Tool (Инструмент настройки сети). Примечание: Адресную книгу нельзя создавать с контрольной панели.
Logout (Выход из системы)	Выход из административных настроек.

Scan-to Profile Settings (Настройки профиля "Сканировать в")

ПРИМЕЧАНИЕ:

Могут быть заданы с помощью веб-страницы или Network Setup Tool (Инструмент настройки сети). Недоступны с контрольной панели.

ЭЛЕМЕНТ	ОПИСАНИЕ ИЛИ ИСПОЛЬЗОВАНИЕ
Protocol (Протокол)	Выберите протокол для хранения отсканированного изображения. Возможные варианты: *FTP, *HTTP, *CIFS
Target *URL (Целевой *URL)	Ввод каталога для отсканированного документа.
Port (Порт)	Если номер порта для данного протокола отличается от заданного по умолчанию, то введите номер порта в этом поле. Установки по умолчанию: FTP:21, HTTP:80, CIFS:139
File name (Имя файла)	Введите имя файла отсканированного изображения. Чтобы имя файла менялось в соответствии с датой, вы можете также ввести #Y#M#D#h#m#s#p. (Y, M, D, h, m, d и p обозначают год, месяц, день, час, минуту, секунду и серийный номер, соответственно.) Например, test#m#s включает минуты и секунды в последней части имени файла, так же как test1120, test1260, и т.д.

- * Каталог отличается из-за протокола. Маршрут начинается с корневого каталога в FTP, HTTP и CIFS. Например: ftp://, http:// и file:.\.

ОПИСАНИЕ ПРОТОКОЛОВ ПЕРЕДАЧИ ФАЙЛОВ

FTP

FTP означает "File Transfer Protocol" (протокол передачи файлов). Это распространенный способ передачи файлов от одного компьютера к другому по интернету. FTP использует в качестве протокола RFC 959[FTP]. Поэтому перед использованием FTP для сохранения документов убедитесь, что у вас имеется действующая учетная запись FTP с полномочиями записи внутри каталога для сохранения файлов, и пароль. Для добавления подкаталога из многофункционального периферийного устройства (MFP) вы должны обладать соответствующими полномочиями.

HTTP

HTTP использует в качестве протокола RFC 2616[HTTP 1.1], а номером порта по умолчанию является 80. Если вы не используете порт HTTP для сохранения файлов, то порт HTTP многофункционального периферийного устройства необходимо изменить на номер порта веб-сервера.

Как правило, веб-сервер протокола передачи гипертекста (HTTP) использует для аутентификации анонимную учетную запись, так что пользователь может напрямую связываться с веб-страницей, не вводя имя пользователя и пароль. Поэтому, если сервер HTTP не использует для аутентификации анонимную учетную запись при сохранении файлов с помощью MFP, то вам не нужно задавать какой-либо текст в полях "Login name" (Имя пользователя) и "Password" (Пароль) для данного MFP.

С другой стороны, если сервер HTTP не позволяет использовать анонимную учетную запись для аутентификации соединения с веб-страницей, то перед соединением пользователю предлагается ввести имя и пароль. В этом режиме функция сохранения файла доступна только, если в полях "Login name" и "Password" многофункционального периферийного устройства введены имя пользователя и пароль, разрешенные сервером.

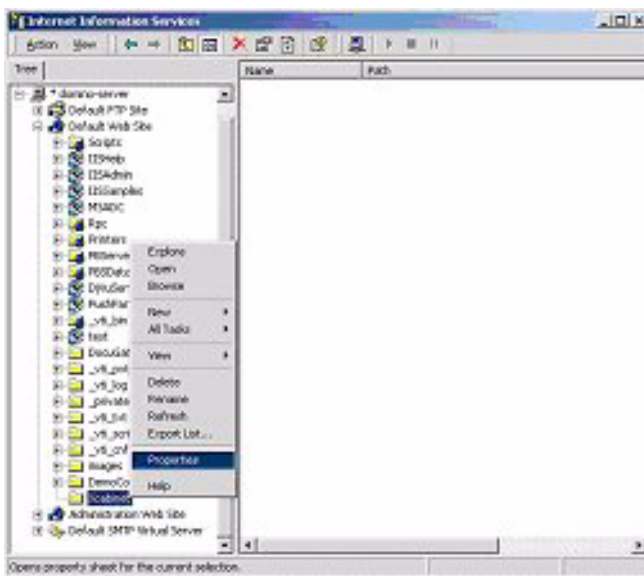
Таким образом, перед использованием HTTP для сохранения файлов убедитесь, что режим веб-сервера позволяет вам сделать это. Если анонимный режим доступа не разрешен, то вы должны иметь разрешенную учетную запись и пароль HTTP.

Поскольку перед тем как записывать отсканированные файлы в каталог для сохранения файлов, MFP проверяет факт существования подобного каталога, вы должны задать каталог для сохранения файлов в режиме "просмотр" и обеспечить запись на веб-сервере. В противном случае MFP не сможет записать файл в каталог.

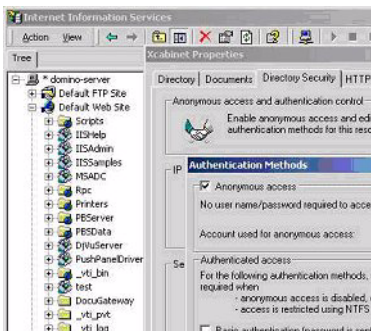
Если вы хотите сохранить файлы с помощью MFP, то кроме задания определенных настроек веб-сервера вы должны также убедиться в том, что учетная запись имеет полномочия записи при подключении к веб-серверу. Если это не так, то устройство не сможет "записать" отсканированный файл в файловую систему.

Настройки IIS (информационный сервер интернета) для анонимного доступа:

1. Запустите [Internet service manager (Диспетчер услуг интернета)] с контрольной панели.
2. Выберите [Default Web site (Веб-сайт по умолчанию)] и щелкните правой кнопкой мыши по папке C:\Inetpub\wwwroot\X cabinet.
3. Выберите [Properties (Свойства)].



4. В диалоговом окне папки "X cabinet" выберите вкладку [Directory security (Безопасность каталога)] и щелкните по [Edit for "Anonymous Access and Authentication Control" (Редактировать для "Анонимного доступа и контроля аутентификации")]. Убедитесь в том, что в диалоговом окне [Authentication Methods (Методы аутентификации)] выбран [Anonymous Access (Анонимный доступ)].



5. Щелкните [Edit (Редактировать)], чтобы открыть окно [Account for anonymous access (Учетная запись для анонимного доступа)].



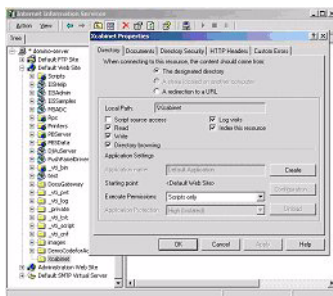
ПРИМЕЧАНИЕ:

Убедитесь в том, что учетная запись, хранящаяся в файле "usergate" вашей компьютерной системы, имеет достаточные полномочия для доступа к файловой системе.

Настройки IIS (информационный сервер интернета) для привилегированного доступа:

1. Запустите [Internet service manager (Диспетчер услуг интернета)] в окне [Setting IIS anonymous access (Настройки IIS для анонимного доступа)] и выберите [Default Web site (Веб-сайт по умолчанию)]. Щелкните правой кнопкой мыши по папке C:\Inetpub\wwwroot\X cabinet, и выберите [Properties (Свойства)].

2. Выберите вкладку [Directory (Каталог)] на страничке [Properties (Свойства)]. Проверьте, что выбраны полномочия [Read (Чтение)], [Write (Запись)] и [Directory Browsing (Просмотр каталога)].



ПРИМЕЧАНИЕ:

Если на вашем сервере используется система управления файлами NTFS, то, для того чтобы IIS (информационный сервер интернета) мог использовать анонимный доступ к файлам в каталоге C:\inetpub\wwwroot\X cabinet\Files, вы должны убедиться в наличии соответствующих полномочий анонимного доступа. При этом необходимо задать следующие настройки:

1. Выберите каталог C:\inetpub\wwwroot\X cabinet\Files в Windows Explorer и щелкните правой кнопкой мыши для выбора [Properties (Свойства)].
2. Выберите вкладку [Security (Безопасность)] в диалоговом окне [File (Файл)], а затем - [Everyone (Каждый)].
3. Выберите полномочия [Read and Execute (Читать и выполнять)], [Folder Properties List (Список свойств папки)] и [Read and Write (Читать и записывать)].

После этого каждый пользователь сможет управлять всеми файлами в каталоге для сохранения файлов.

ПРИМЕЧАНИЕ:

1. Чтобы обеспечить безопасность отсканированных файлов, поле [Everyone (Каждый)] не должно предусматривать полные полномочия в отношении файлового каталога. Таким образом, при задании полномочий доступа к файловой системе рекомендуется установить полномочия по сохранению файлов в каталоге для анонимной учетной записи IIS (информационный сервер интернета) или пользователей и группам, которые используют только этот каталог.
2. Обратите внимание: HTTP не может добавить подкаталог сервера с помощью многофункционального периферийного устройства.

Если в качестве сервера HTTP используется Apache, то он должен иметь SCRIPT для запуска метода HTTP PUT, как описано в соответствующей документации. Хотя документ сопровождается примером из Perl, вам потребуется модифицировать его перед применением, поскольку в данном MFP используется Transfer-encoding of Chunked (Передача кода по частям программы). Apache также должен быть сконфигурирован для работы с данным устройством. Для получения дополнительной информации обратитесь к соответствующей документации Apache.

CIFS

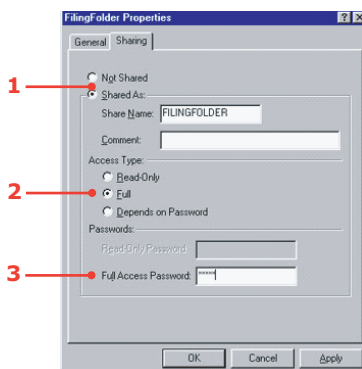
CIFS (Windows Network Share) - это протокол сохранения файлов, который главным образом используется для "совместного использования ресурсов" сети на основе систем Microsoft Windows. Задайте сетевые настройки каталога "shared directory" для совместного пользования ресурсами в MS Windows. В большинстве случаев, в поле [Share level mode (Уровень совместного использования)] Windows 9x/Me следует задать пароль [Full Control (Полный контроль)] в качестве пароля для папки MFP, а поле зарегистрированного имени оставить пустым. В поле [User level mode (Уровень пользователя)] Windows NT/2000 в качестве зарегистрированного имени и пароля для папки MFP необходимо ввести учетную запись и пароль с полномочиями "write" (запись).

ПРИМЕЧАНИЕ:

Windows NT может использовать локальную учетную запись только для сохранения файлов. При добавлении домена Windows NT учетная запись домена непригодна в качестве учетной записи сохранения файлов.

Ниже приведен экран установок сервера совместного пользования Win98 CIFS.

1. Щелкните по вкладке [Sharing (Совместное использование)].
2. Выберите [Full (Полное)].
3. Введите пароль в выбранном поле.



НАСТРОЙКИ ПРИНТЕРА В WINDOWS

Меню панели оператора принтера предусматривает доступ к множеству различных функций. Драйвер принтера для Windows также содержит настройки для многих из этих функций. Если функции, предусмотренные в драйвере, совпадают с функциями меню панели оператора принтера и вы печатаете документы из Windows, то настройки драйвера принтера отменяют настройки меню.

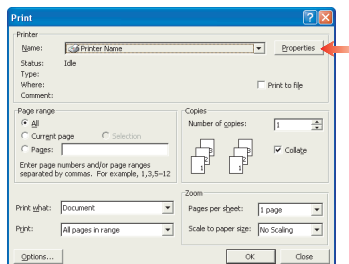
Все иллюстрации, приведенные в данной главе, относятся к операционной системе Windows XP. Версии Windows 2000 могут слегка отличаться, но принципы остаются теми же. Отличия для Windows 98 и Me рассматриваются в отдельном разделе.

PCL или PostScript

Комплект поставки принтера включает два драйвера: один для эмуляции PCL, а второй – для PostScript 3. Если вы в основном печатаете из "офисных" приложений, выберите драйвер PCL. Для более быстрой печати документов в формате PDF выберите PostScript. Если же вы в основном печатаете из профессиональных настольных издательских систем (DTP) и графических приложений, то выберите PostScript.

ПРЕДПОЧТЕНИЯ ПЕЧАТИ В ПРИЛОЖЕНИЯХ WINDOWS

Когда вы выбираете печать из прикладной программы Windows, на экране появляется диалоговое окно печати. В нем обычно указывается имя принтера, на котором будет отпечатан документ. Рядом с именем принтера находится кнопка **Properties (Свойства)**.

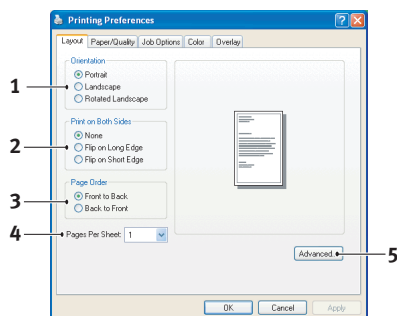


При щелчке по кнопке **Properties** открывается новое окно, содержащее краткий список настроек принтера, имеющихся в драйвере, которые могут быть выбраны для данного документа.

Окно, которое открывается при щелчке по кнопке **Properties**, зависит от установленного драйвера принтера. Драйвер PostScript предлагает иные возможности выбора по сравнению с драйвером PCL.

Эмуляция PostSCRIPT

1. Ориентация страницы включает книжную (по высоте) и альбомную (по ширине). "Повернутая" ориентация поворачивает лист на 90 градусов против часовой стрелки.
2. Печать на обеих сторонах листа (для этого требуется устройство двусторонней печати). Вы можете переворачивать страницу по длинному или короткому краю.
3. Страницы могут быть отпечатаны в прямом или в обратном порядке. Если вы используете накопитель для бумаги лицевой стороной вниз (верхний), то прямой порядок печати обычно обеспечивает укладку страниц в порядке их номеров. Если вы используете накопитель лицевой стороной вверх (нижний), то такая укладка обеспечивается при обратном порядке печати.
4. Вы можете задать количество страниц, которое вы хотите отпечатать на листе. Масштаб страниц будет изменен в соответствии с этим количеством. Если вы выбираете печать буклетов (требует установки устройства двусторонней печати), то автоматически устанавливаются две страницы на листе. В этом случае страницы с правильными номерами будут отпечатаны друг против друга, так что при складывании отпечатанного материала получится буклет.
5. Драйвер принтера также предусматривает расширенные возможности, включая загрузку шрифтов True Type и печать буклетов.

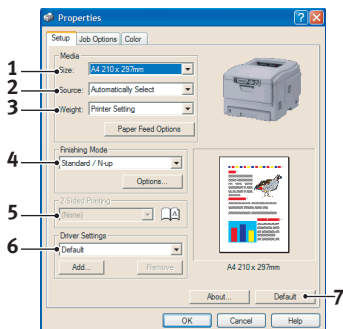


Драйвер принтера содержит обширную интерактивную справочную систему для этих элементов, которая поможет вам выбрать оптимальный вариант печати.

Эмуляция PCL

При щелчке по кнопке **Properties (Свойства)** из диалогового окна Print (Печать) прикладной программы открывается окно драйвера принтера, позволяющее задавать предпочтения печати для текущего документа.

1. Размер бумаги должен соответствовать размеру листа документа (если вы не задаете масштабирование распечатки для соответствия иному размеру) и размеру бумаги, установленной в принтере.
2. В качестве источника подачи бумаги вы можете выбрать Лоток 1 (стандартный лоток для бумаги), Лоток 2 (если вы установили дополнительный второй лоток) или универсальный лоток. Вы можете также щелкнуть по соответствующей части графического изображения для выбора нужного лотка.
3. Настройки плотности бумаги должны соответствовать типу бумаги, на которой вы хотите печатать.
4. Кроме этого, можно установить различные варианты завершающей печати документа, в частности, нормальная печать одной страницы на листе или N-up (где N- может быть любым числом до 16) для печати нескольких страниц на листе в уменьшенном масштабе. При печати буклетов на каждой стороне листа бумаги печатаются две страницы, так что они могут быть сложены в виде буклета. Печать буклета требует установки в принтере устройства двусторонней печати.
5. Печать плакатов обеспечивает вывод больших страниц, включающих несколько листов.
6. При двусторонней печати вы можете задать поворот страницы относительно длинного или короткого края. Естественно, это требует установки в принтере устройства двусторонней печати.
7. Если вы изменили некоторые предпочтения печати и сохранили их в виде набора, то вы можете обратиться к ним вновь. При этом не нужно задавать их заново каждый раз, когда они вам потребуются.
7. Отдельная кнопка в окне служит для восстановления настроек по умолчанию.



ЗАЩИЩЕННАЯ ПЕЧАТЬ

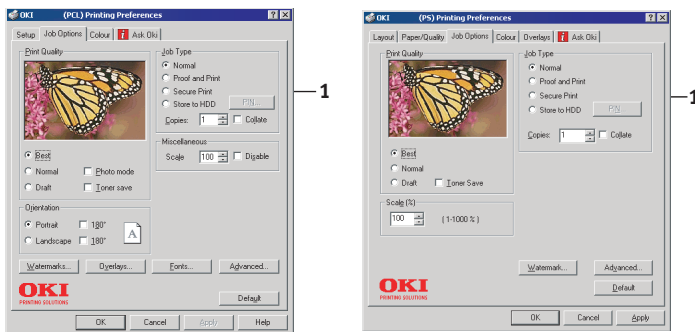
Защищенная печать предусматривает возможность отправки конфиденциальных документов на печать и сохранения их в принтере до тех пор, пока вы не будете готовы их распечатать. Документы, отправленные таким образом, будут защищены PIN-кодом (персональный идентификационный номер), который должен быть введен до печати. Это полезно в тех случаях, когда вы должны отпечатать конфиденциальный документ на принтере, который используется совместно с другими лицами, или если другие лица имеют к нему доступ.

ПРИМЕЧАНИЕ:

Эта возможность требует установки дополнительного внутреннего жесткого диска в принтере.

ОТПРАВКА ДОКУМЕНТА НА ПЕЧАТЬ

1. Из диалогового окна Print (Печать) прикладной программы задайте обычным образом ваши предпочтения печати и щелкните по кнопке **Properties (Свойства)**.
2. В окне драйвера на вкладке **Job Options (Опции задания)** выберите **Secure Print (Защищенная печать)** (1).



3. На экране появится небольшое всплывающее окно. Введите в этом окне имя задания печати (до 16 символов) и 4-значный PIN-код, используя любую комбинацию цифр от 0 до 7 (не используйте 8 и 9), и щелкните **ОК**.
4. Вновь щелкните **ОК**, чтобы закрыть окно драйвера, и еще раз – для закрытия диалогового окна Print (Печать) прикладной программы.

Документ будет отправлен на жесткий диск принтера, но не будет отпечатан, пока вы не потребуете этого.

Печать защищенных документов

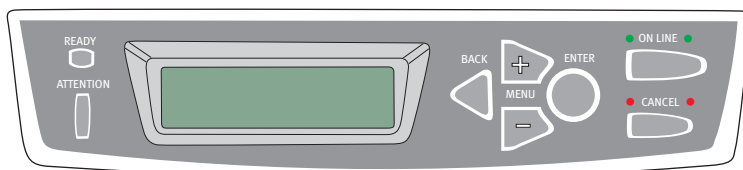
Защищенные документы хранятся на жестком диске принтера и могут быть отпечатаны одним из двух способов:

- > С панели оператора принтера;

или...

- > С рабочего стола компьютера при помощи программы Storage Device Manager (Диспетчер устройства хранения), поставляемой на компакт-диске 1 (Drivers and Utilities – Драйверы и утилиты) в комплекте с принтером.

Печать с панели оператора



1. Нажмите кнопку **+** для доступа к меню заданий печати.
2. Нажмите **ENTER** для выбора этого меню.
3. Используйте кнопки **+/-** для показа первой цифры PIN кода, и затем нажмите **ENTER** для ввода этой цифры. Повторите эту процедуру для каждой из четырех цифр.
4. Используйте кнопки **+/-** для показа по очереди каждого из ваших хранящихся защищенных документов или для выбора всех документов. Когда требуемый документ выводится на дисплей, нажмите **ENTER**, чтобы отпечатать его.
5. Если вы выбрали только один документ для печати, вам будет предложено указать количество раскладываемых копий, которые вы хотите отпечатать (по умолчанию задана 1 копия). Используйте кнопки **+/-** для выбора желаемого числа экземпляров и нажмите **ENTER** для начала печати.

После короткой паузы документ будет отпечатан. По завершении печати документа он будет автоматически удален с жесткого диска принтера.

Печать с рабочего стола компьютера

Если вы установили программу Storage Device Manager (Диспетчер устройства хранения) с поставляемого компакт-диска, вы можете печатать защищенные документы прямо с рабочего стола компьютера. Это может пригодиться в тех случаях, когда ваше учреждение опустело, и конфиденциальные документы могут быть безопасно отпечатаны по удаленной команде.

1. Из меню Windows **Start (Пуск)** запустите Storage Device Manager (Диспетчер устройства хранения).
2. При необходимости используйте окно **SDM Printer Discovery** для поиска всех доступных принтеров в сети или подсоединенных к вашему компьютеру.
3. Выберите пиктограмму принтера, содержащего защищенные документы.
4. Из меню **Printers (Принтеры)** выберите **HDD Print Jobs (Печать заданий с жесткого диска)**.
5. В окне печати заданий с жесткого диска выберите опцию **View User Jobs (Просмотр заданий пользователя)** и введите ваш PIN-код в соответствующем текстовом поле. После короткой паузы на экране появится список заданий печати.
6. В списке заданий печати выберите задание, которое вы хотите отпечатать, и щелкните **Print Job(s) (Печать задания(ий))**. При необходимости задайте желаемое количество экземпляров после появления соответствующей подсказки.

После короткой паузы документ будет отпечатан. По завершении печати документа он будет автоматически удален с жесткого диска принтера.

ПРОВЕРКА И ПЕЧАТЬ

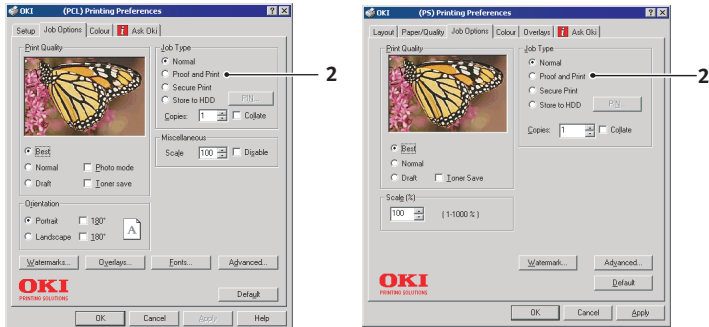
Эта возможность позволяет отпечатать один проверочный экземпляр документа перед печатью нескольких копий этого документа.

ПРИМЕЧАНИЕ:

Эта возможность требует установки дополнительного внутреннего жесткого диска в принтере.

ОТПРАВКА ДОКУМЕНТА НА ПЕЧАТЬ

1. В диалоговом окне Print (Печать) прикладной программы выберите нужное количество экземпляров и щелкните по кнопке **Properties (Свойства)**.
2. В окне драйвера во вкладке **Job Options (Опции задания)** выберите **Proof and Print (Проверка и печать)** (2).



3. На экране появится небольшое всплывающее окно. Введите в этом окне имя задания печати (до 16 символов) и 4-значный PIN-код, используя любую комбинацию цифр от 0 до 7 (не используйте 8 и 9), и щелкните **ОК**.
4. Вновь щелкните **ОК**, чтобы закрыть окно драйвера, и еще раз – для закрытия диалогового окна "Печать" прикладной программы.

Документ отправляется на жесткий диск принтера, но будет отпечатана только первая копия.

ПЕЧАТЬ ОСТАВИХСЯ КОПИЙ

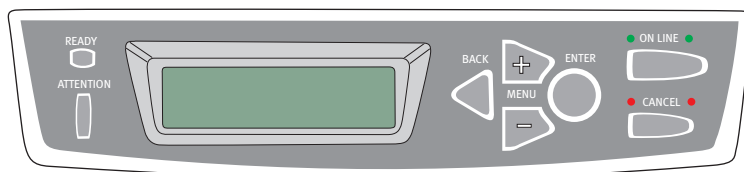
Документы, хранящиеся на жестком диске принтера, могут быть отпечатаны одним из двух способов:

> С панели оператора принтера;

или...

> С рабочего стола компьютера при помощи программы Storage Device Manager (Диспетчер устройства хранения), поставляемой на компакт-диске 1 (Drivers and Utilities – Драйверы и утилиты) в комплекте с принтером.

Печать с панели оператора



1. Нажмите кнопку **+** для доступа к меню заданий печати.
2. Нажмите **ENTER** для выбора этого меню.
3. Используйте кнопки **+/-** для показа первой цифры PIN кода, и затем нажмите **ENTER** для ввода этой цифры. Повторите эту процедуру для каждой из четырех цифр.
4. Используйте кнопки **+/-** для показа каждого из хранящихся документов по очереди. Когда требуемый документ выводится на дисплей, нажмите **ENTER**, чтобы отпечатать его.
5. Используйте кнопки **+/-** для выбора желаемого числа экземпляров и нажмите **ENTER** для начала печати.

После короткой паузы будет начата печать выбранного документа. По завершении печати документа он будет автоматически удален с жесткого диска принтера.

Печать с рабочего стола компьютера

Если вы установили программу Storage Device Manager (Диспетчер устройства хранения) с поставляемого компакт-диска, то вы можете также печатать документы прямо с рабочего стола компьютера.

1. Из меню Windows **Start (Пуск)** запустите Storage Device Manager (Диспетчер устройства хранения).
2. При необходимости используйте окно **SDM Printer Discovery** для поиска всех доступных принтеров в сети или подсоединенных к вашему компьютеру.
3. Выберите пиктограмму принтера, содержащего защищенные документы.
4. Из меню **Printers (Принтеры)** выберите **HDD Print Jobs (Печать заданий с жесткого диска)**.
5. В окне печати заданий с жесткого диска выберите опцию **View User Jobs (Просмотр заданий пользователя)** и введите ваш PIN-код в соответствующем текстовом поле. После короткой паузы на экране появится список заданий печати.
6. В списке заданий печати выберите задание, которое вы хотите отпечатать, и щелкните **Print Job(s) (Печать задания(ий))**. При необходимости задайте желаемое количество экземпляров после появления соответствующей подсказки.

После короткой паузы будет начата печать выбранного документа. По завершении печати документа он будет автоматически удален с жесткого диска принтера.

ПЕЧАТЬ ПОСТОЯННЫХ ДОКУМЕНТОВ

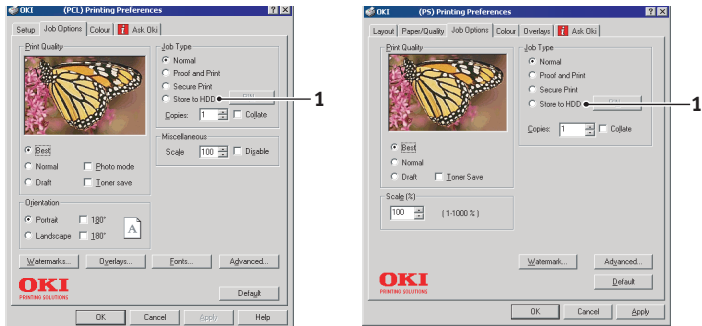
С помощью этой опции вы сможете создавать стандартные документы, которые нужно часто печатать, и сохранять их на внутреннем жестком диске принтера. Вы можете затем печатать их в любой момент без необходимости вновь отправлять их с компьютера.

ПРИМЕЧАНИЕ

Эта возможность требует установки дополнительного внутреннего жесткого диска в принтере.

ОТПРАВКА ДОКУМЕНТА НА ПЕЧАТЬ

1. Из диалогового окна Print (Печать) прикладной программы выберите предпочтения печати обычным образом и затем щелкните по кнопке **Properties (Свойства)**.
2. В окне драйвера во вкладке **Job Options (Опции задания)** выберите **Store to HDD (Сохранить на жестком диске)** (1).



3. На экране появится небольшое всплывающее окно. Введите в этом окне имя задания печати (до 16 символов) и 4-значный PIN-код, используя любую комбинацию цифр от 0 до 7 (не используйте 8 и 9), и щелкните **ОК**.
4. Вновь щелкните **ОК**, чтобы закрыть окно драйвера, и еще раз – для закрытия диалогового окна "Печать" прикладной программы.

Документ будет направлен на жесткий диск принтера, но не будет отпечатан.

ПЕЧАТЬ ХРАНЯЩИХСЯ ДОКУМЕНТОВ

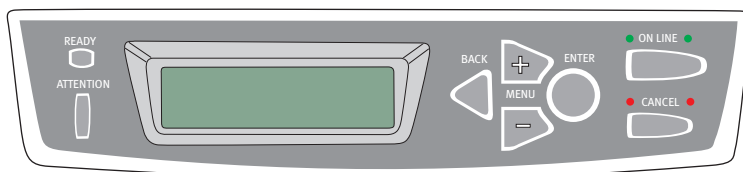
Документы, хранящиеся на жестком диске принтера, могут быть отпечатаны одним из двух способов:

> С панели оператора принтера;

или...

> С рабочего стола компьютера при помощи программы Storage Device Manager (Диспетчер устройства хранения), поставляемой на компакт-диске 1 (Drivers and Utilities – Драйверы и утилиты) в комплекте с принтером.

Печать с панели оператора



1. Нажмите кнопку **+** для доступа к меню заданий печати.
2. Нажмите **ENTER** для выбора этого меню.
3. Используйте кнопки **+/-** для показа первой цифры PIN кода, и затем нажмите **ENTER** для ввода этой цифры. Повторите эту процедуру для каждой из четырех цифр.
4. Используйте кнопки **+/-** для показа по очереди каждого из ваших хранящихся защищенных документов или для выбора всех документов. Когда требуемый документ выводится на дисплей, нажмите **ENTER**, чтобы отпечатать его.
5. Если вы выбрали только один документ для печати, вам будет предложено указать количество раскладываемых копий, которые вы хотите отпечатать (по умолчанию задана 1 копия). Используйте кнопки **+/-** для выбора желаемого числа экземпляров и нажмите **ENTER** для начала печати.
После короткой паузы документ будет отпечатан.

Печать с рабочего стола компьютера

Если вы установили программу Storage Device Manager (Диспетчер устройства хранения) с поставляемого компакт-диска, то вы можете также печатать документы прямо с рабочего стола компьютера.

1. Из меню Windows **Start (Пуск)** запустите Storage Device Manager (Диспетчер устройства хранения).
2. При необходимости используйте окно **SDM Printer Discovery** для поиска всех доступных принтеров в сети или подсоединенных к вашему компьютеру.
3. Выберите пиктограмму принтера, содержащего защищенные документы.
4. Из меню **Printers (Принтеры)** выберите **HDD Print Jobs (Печать заданий с жесткого диска)**.
5. В окне печати заданий с жесткого диска выберите опцию **View User Jobs (Просмотр заданий пользователя)** и введите ваш PIN-код в соответствующем текстовом поле. После короткой паузы на экране появится список заданий печати.
6. В списке заданий печати выберите задание, которое вы хотите отпечатать, и щелкните **Print Job(s) (Печать задания(ий))**. При необходимости задайте желаемое количество экземпляров после появления соответствующей подсказки.

После короткой паузы документ будет отпечатан.

ЭКСПЛУАТАЦИЯ УСТРОЙСТВА

Данное устройство оснащено интуитивно-понятной контрольной панелью и обеспечивает максимальную простоту эксплуатации. После определения конфигурации устройства работать с ним очень легко и удобно.

1. Поместите лист бумаги в автоматический загрузчик документов (ADF) или на стекло.
2. Нажмите [Copy Mode (Режим копирования)] или [Scan Mode (Режим сканирования)] на контрольной панели.
3. Если вы выбрали [Scan Mode (Режим сканирования)], то введите адрес электронной почты с цифровой клавиатуры или выберите его из адресной книги, нажав [Address Book (Адресная книга)] в поле [To (Кому)]. Вы также можете выбрать профиль путем нажатия [FTP Address (Адрес FTP)] в поле [To (Кому)].
4. Для начала сканирования и отправки отсканированного документа на принтер, по электронной почте или на файловый сервер нажмите [Mono (Монохромный)] или [Color (Цветной)].

В следующих разделах поэтапно описаны расширенные возможности создания копии отсканированного документа и распространения его в интернете.

ЗАГРУЗКА ДОКУМЕНТА(ТОВ) ДЛЯ КОПИРОВАНИЯ

Настоящее многофункциональное периферийное устройство может сканировать, копировать или отправлять документ(ы) из автоматического загрузчика документов (ADF - Automatic Document Feeder) или со стекла. Если вам нужно отправить несколько страниц, то загрузите их в автоматический загрузчик документов (ADF). ADF может одновременно вмещать до 50 страниц.

Если же вам нужно сканировать, копировать или отправлять страницы из книг или газетные вырезки, а также сложенную или скрученную бумагу, то поместите их на стекло.

ИСПОЛЬЗОВАНИЕ ADF

Перед использованием ADF убедитесь, что листы бумаги соответствуют следующим требованиям:

- > Размер документа(тов) должен быть от 4,5 x 5,5 дюймов (114,3 x 139,7 мм) до 8,5 x 14 дюймов (215,9 x 355,6 мм).
- > Вес документа(тов) может составлять от 16 до 28 lbs (от 0,002" до 0,006").
- > Документ(ы) должен быть квадратной или прямоугольной формы и находиться в хорошем состоянии (не быть хрупким или изношенным).

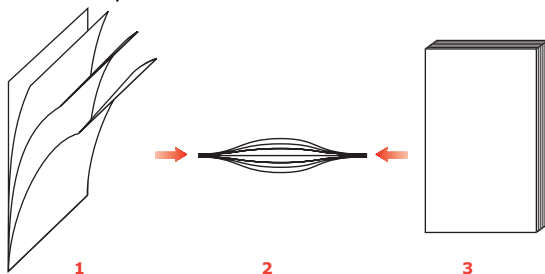
- > Документ(ы) не должен иметь сгибов, скручиваний, свежих чернил, быть рваным или иметь отверстия.
- > На документе(тах) не должно быть скобок, скрепок для бумаги или записок-наклеек.
- > Держите стекло чистым и не оставляйте на нем документов.

ПРИМЕЧАНИЕ:

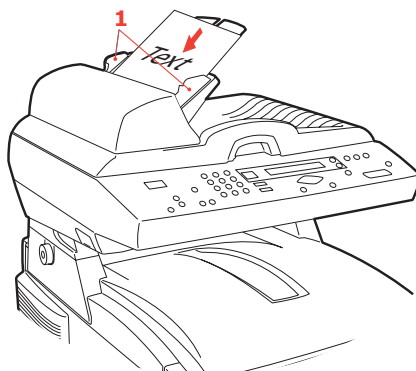
Для передачи нестандартных документов поместите их на стекло или сначала снимите копию, а затем используйте ее для дальнейшей передачи.

РАЗМЕЩЕНИЕ ДОКУМЕНТА(ТОВ) В ADF

1. Убедитесь в том, что на документе(тах) нет скобок, скрепок для бумаги или разрывов.
2. Если у вас несколько листов, разделите их, как показано на рисунке, чтобы избежать застревания бумаги. ADF может одновременно вмещать до 50 листов.

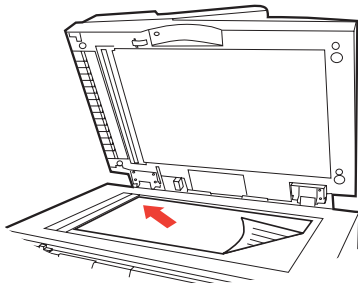


3. Поместите документ в ADF текстовой стороной ВВЕРХ и убедитесь, что вначале подается верхняя часть каждой страницы.
4. Отрегулируйте направляющие для бумаги (1) таким образом, чтобы документ находился в центре ADF.



РАЗМЕЩЕНИЕ ДОКУМЕНТА(ТОВ) НА СТЕКЛЕ

1. Откройте крышку для документов.
2. Поместите документ текстовой стороной ВНИЗ и выровняйте его по левому верхнему углу.



3. Закройте крышку для документов.

ОТПРАВКА ДОКУМЕНТА(ТОВ) ПО ЭЛЕКТРОННОЙ ПОЧТЕ

ОСНОВНЫЕ ОПЕРАЦИИ

1. Поместите документ в ADF текстовой стороной **ВВЕРХ** или на стекло текстовой стороной **ВНИЗ** (как было описано выше).
2. Нажмите клавишу режима **Scan (Сканировать)** на контрольной панели. Появится экран электронной почты. (Для показа следующего элемента нажмите клавишу со стрелкой вниз.)
3. Введите требуемый адрес электронной почты из адресной книги в поле [To (Кому)], нажав Address Book на контрольной панели. Для выбора нескольких адресов электронной почты нажимайте клавиши со стрелками вверх и вниз на контрольной панели, а затем - клавишу **OK/SELECT (OK/ВЫБОР)**. Для ускорения отправки вы также можете просто ввести первую букву адреса электронной почты. Для возвращения к экрану электронной почты нажмите **RETURN (ВОЗВРАТ)**.
4. В случае необходимости введите или выберите адреса для полей [CC (копия)] и [BCC (копия без указания получателя)]. Введите тему сообщения электронной почты. Если тема сообщения не введена, то будет показана «тема по умолчанию (Default Subj.)».
5. Нажмите клавишу **MONO (МОНОХРОМНЫЙ)** для отправки документа(тов) в черно-белом варианте или **COLOR (ЦВЕТНОЙ)** для отправки документа(тов) в цветном варианте.

РАСШИРЕННЫЕ ВОЗМОЖНОСТИ

Если вас не удовлетворяет отсканированное изображение, то вы можете использовать расширенные возможности для его улучшения.

Для этого выберите режим [Scan to (Сканировать в)] на контрольной панели и затем [Additional Settings (Расширенные настройки)] для получения экрана [Additional settings (Расширенные настройки)]. Обратитесь к приводимой ниже таблице для изменения установок сканера.

ЭЛЕМЕНТ МЕНЮ	ОПИСАНИЕ
Attachment (Файловое вложение)	Имя файла для отсканированного документа. В этом поле можно ввести до 64 символов.
From (От)	Введите свой адрес отправителя в поле "From". Если сообщение электронной почты не может быть отправлено, то по этому адресу будет направлено извещение. Когда вы получаете почту от многофункционального периферийного устройства, в ней тоже указывается адрес отправителя "From". В этом поле можно ввести до 64 символов.
Reply To Address (Адрес для ответа)	Если вы хотите указать адрес для ответа на сообщение, который отличается от адреса в поле "From", введите "Reply To Address" (Адрес для ответа). В этом поле можно ввести до 64 символов
Colour output format (Цветной выходной формат)	Выберите выходной формат сканируемого в цвете документа: PDF, TIFF, JPEG или MTIFF.
B&W output format (Черно-белый выходной формат)	Выберите выходной формат сканируемого в черно-белых тонах документа: PDF, TIFF или MTIFF.
Resolution (Разрешение)	Выберите разрешение сканирования документа из следующих возможностей: 75, 100, 150, 200, 300, 400, 600 dpi. Более высокое разрешение воспроизводит изображение с большим числом деталей, но требует больше места на диске.
Manual Feed (Ручная подача)	В устройстве предусмотрена функция пакетного сканирования документов. При загрузке более 50 страниц в ADF или более одной страницы на планшет включите [Manual Feed (Ручная подача)].

ПРИМЕЧАНИЕ:

- > Если вы допустили ошибку в ходе работы, нажмите клавишу **СТОП** на контрольной панели для отмены операции.
- > Если вы на три минуты прекратили ввод данных в поля *From (От)*, *Subject (Тема)*, *To (Кому)*, *CC (Копия)* или *BCC (Копия без указания получателя)*, то текст, введенный вами до этого на LCD-дисплее, будет автоматически удален.
- > Устройство позволяет отправлять отсканированный документ(ы) по нескольким адресам электронной почты. Просто добавьте запятую после каждого адреса.

- > В поля *Attachment* (Файловое вложение), *To* (Кому), *From* (От), *CC* (Копия), *BCC* (Копия без указания получателя) и *Def. Subject* (Тема по умолчанию) можно вводить до 64 символов.
- > Если вы хотите отсканировать многостраничный документ и превратить его в один файл изображения, то следует использовать выходной формат *TIFF* или *PDF*.
- > Если администратор задал аутентификацию *SMTP* или *POP3*, то после отправки последнего отсканированного документа по адресам электронной почты нажмите клавишу *Logout* (Выход из системы) на клавиатуре для выхода из системы. Это позволит избежать неправильного использования учетных записей электронной почты пользователей для отправки сообщений. Если в течение 3 минут не производилось никаких действий, то устройство выйдет из системы автоматически.

ОТПРАВКА ДОКУМЕНТА(ТОВ) НА ФАЙЛОВЫЙ СЕРВЕР

Перед отправкой документа на файловый сервер следует вначале создать профили. Это позволит ускорить процесс отправки. Профиль включает список параметров передачи файлов, в частности, протокол передачи файлов, каталог, имя файла и другие параметры сканирования. Новый профиль можно добавить, войдя на веб-страницу устройства или путем установки и запуска *Network Setup Tool* (Инструмент настройки сети) с поставляемого компакт-диска.

ОСНОВНЫЕ ОПЕРАЦИИ

1. Поместите документ текстовой стороной **ВВЕРХ** в ADF или текстовой стороной **ВНИЗ** на стекло.
2. Нажмите клавишу режима **Scan (Сканировать)** и клавишу **FTP Address (Адрес FTP)** на контрольной панели. На жидкокристаллическом дисплее появится экран передачи файлов "Filing". Например:
Profile 1 (Профиль 2)
Profile 2 (Профиль 2)
3. Выберите требуемый профиль (адрес назначения файлов) и нажмите **OK/Select (OK/Выбор)**.
4. Нажмите **Mono (Монохромный)** для отправки документа(тов) в черно-белых тонах или **Color (Цветной)** для отправки документа(тов) в цвете.

ПРИМЕЧАНИЕ:

*Вы можете создать до 20 файловых профилей с веб-страницы устройства или используя *Network Setup Tool* (Инструмент настройки сети).*

КОПИРОВАНИЕ

ОСНОВНЫЕ ОПЕРАЦИИ

1. Поместите документ текстовой стороной ВВЕРХ в ADF или текстовой стороной ВНИЗ на стекло.
2. Нажмите **MONO (МОНОХРОМНЫЙ)** для копирования документа(тов) в черно-белых тонах или **COLOR (ЦВЕТНОЙ)** для копирования документа(тов) в цвете.

ПРИМЕЧАНИЕ:

Если вы допустили ошибку в ходе работы, нажмите клавишу **СТОП** для отмены операции.

РАСШИРЕННЫЕ ВОЗМОЖНОСТИ

Задайте [Printer Options (Возможности принтера)] и [Media Type (Тип носителя)] (обратитесь к разделу "Принтер" в главе "Конфигурация" – там подробно описано, как это сделать).

Доступ к расширенным настройкам

Ниже приведено меню расширенных настроек (Additional Settings) для случая, когда установлены все опции принтера (при любых изменениях этих опций настройки вернуться к значениям по умолчанию, заданным производителем).

ФУНКЦИЯ	НАСТРОЙКИ ПО УМОЛЧАНИЮ	
Collate (Раскладка по копиям)	Со стандартной памятью (128 МБ)	С дополнительной памятью (320 МБ)
	Цвет: 5 страниц	Цвет: 14 страниц
	Монохромная: 20 страниц	Монохромная: 50 страниц
Duplex (Двусторонняя печать)	Short edge (По короткому краю)	
N-up (Экономия бумаги)	1	
Edge erase (Удаление края)	0	
Margin shift (R) (Сдвигка поля – П)	0	
Margin shift (B) (Сдвиг поля – Н)	0	
Paper supply (Подача бумаги)	A4	
Input tray (Входной лоток)	Универсальный лоток	

Collation (Раскладка по копиям):

- > ON – Функция раскладки по копиям всегда включена
- > OFF – Функция раскладки по копиям всегда выключена.

ПРИМЕЧАНИЕ:

Когда задана функция "Collate" (Раскладка по копиям), элементы "N-Up" (Экономия бумаги) и "Duplex" (Двусторонняя печать) не показываются.

Duplex (Двусторонняя печать)

- > Off (Выкл.)
- > Short Edge (По короткому краю)
- > Long Edge (По длинному краю)

ПРИМЕЧАНИЕ:

Long edge и Short edge доступны только в том случае, если "Scaling (Масштаб)= 100%", а "Quality (Качество) = Speed (Быстрое)".

N-Up (Экономия бумаги)

- > 1 в 1
- > 4 в 1

ПРИМЕЧАНИЕ:

При задании значения "N-Up", отличного от "1 в 1", функция "Collate" (Раскладка по копиям) не показывается.

Edge Erase (Удаление края)

- > 0/6/13/19/25 (мм)

Margin Shift (Сдвиг поля)

- > Правое 0/6/13/19/25 (мм)
- > Нижнее 0/6/13/19/25 (мм)

Входной лоток

- > Авто
- > Лоток 1
- > Лоток 2
- > Универсальный лоток

Подача бумаги

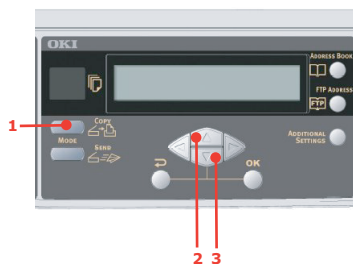
- > Legal
- > Letter
- > A4
- > B5
- > A5

Изменение масштаба

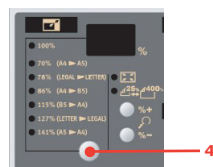
Устройство предварительно установлено на масштаб 100%. Если вы хотите увеличить или уменьшить размер оригинального документа, то вы можете использовать эту возможность для увеличения до 400% или для уменьшения до 25%.

Для уменьшения или увеличения размера оригинального документа:

1. Нажмите клавишу режима **Сору** (**Копировать**) на контрольной панели для перехода к экрану [Сору (Копировать)].



2. Вы можете нажать клавишу **Select** (**Выбор**) (4) для выбора одного из установленных значений: 200%, 127%, 100%, 98% (Подогнать под размеры страницы), 78%, 50% и 25%.



3. Нажимайте стрелку ВВЕРХ (2) или ВНИЗ (3) для увеличения или уменьшения размера документа с шагом в 1%.

ПРИМЕЧАНИЕ:

После завершения копирования устройство автоматически вернется к предварительно установленному масштабу.

Улучшение качества копирования.

Устройство предварительно установлено на режим "Speed" (Быстрое). Для улучшения качества копирования вы можете установить режим "Fine" (Качественное).

Для изменения качества копирования:

1. Нажмите клавишу режима **Сору (Копировать)** на контрольной панели для перехода к экрану [Сору (Копировать)].
2. Щелкните по кнопке **Сору Quality (Качество копирования)** и выберите "Fine"(Качественное).

ПРИМЕЧАНИЕ:

После завершения копирования устройство автоматически вернется к предварительно заданному качеству документа.

Регулировка яркости

Устройство предварительно установлено на "Normal" (Нормальный) уровень яркости. Если контрастность оригинального документа светлее или темнее, чем требуется, то вы можете улучшить качество, используя функцию Adjusting Density (Регулировка яркости).

Для изменения яркости:

1. Нажмите клавишу режима **Сору (Копировать)** на панели для перехода к экрану [Сору (Копировать)].
2. Нажмите клавишу **Density (Яркость)** для выбора требуемой яркости.

ПРИМЕЧАНИЕ:

После завершения копирования устройство автоматически вернется к предварительно установленному значению.

Увеличение количества копий

Устройство предварительно установлено на одну копию документа. Если вы хотите увеличить количество копий, то задайте его на цифровой клавиатуре.

Для увеличения количества копий:

1. Нажмите клавишу режима **Сору (Копировать)** на контрольной панели для перехода к экрану [Сору (Копировать)].
2. Введите нужное количество копий с цифровой клавиатуры. LCD-дисплей подтвердит выбранное количество копий.

СКАНИРОВАНИЕ

СИСТЕМНЫЕ ТРЕБОВАНИЯ

- > IBM-совместимый компьютер (Pentium или более поздняя версия)
- > Windows 98, Windows Me, Windows 2000, Windows XP
- > Порт USB (универсальная последовательная шина)
- > Не менее 100 Мбайт свободного места на диске
- > Не менее 128 Мбайт системной памяти
- > Монитор VGA
- > Устройство для чтения компакт-дисков

ПРОЦЕДУРА ИНСТАЛЛЯЦИИ

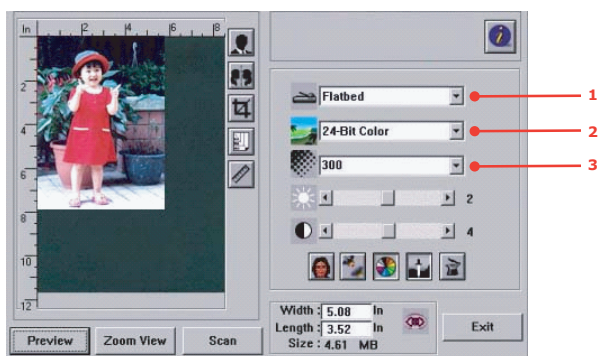
1. Запустите Microsoft Windows.
2. Вставьте поставляемый компакт-диск в устройство для чтения компакт-дисков.
3. В большинстве систем компакт-диск запустится автоматически. Однако если ваша система не поддерживает автоматический запуск компакт-дисков, нажмите кнопку Start, выберите RUN и введите следующую строку d:\driver\setup.exe (d: – это используемый дисковод для чтения компактных дисков CD-ROM). Затем щелкните OK.
4. Следуйте указаниям на экране для завершения установки драйвера.

ПРЕДОСТЕРЕЖЕНИЕ!

Для обеспечения правильной работы сканера СНАЧАЛА установите драйвер сканера, а затем подключите кабель USB к компьютеру.

ЭКСПЛУАТАЦИЯ СКАНЕРА

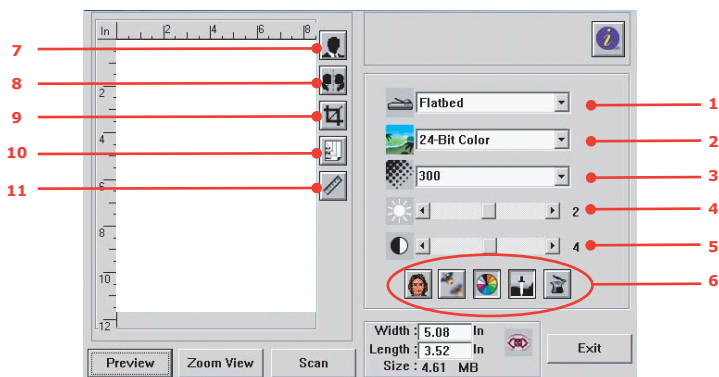
1. Запустите программу сканирования документов.
2. Откройте меню **File (Файл)** и выберите команду **Select Source (Выбор источника)**.
Если она отсутствует, то обратитесь к руководству пользователя программой и проверьте, как используется TWAIN. На экране появится диалоговое окно, содержащее список источников сканирования.
3. Выбор **C55x0**.
Источник выбирается только один раз – к этой процедуре следует вернуться только, если вы хотите использовать другой сканер.
4. Поместите документ лицевой стороной **ВНИЗ** на стекло или лицевой стороной **ВВЕРХ** в ADF.
5. Откройте меню **File (Файл)** и выберите команду **Acquire (Получить)**.
На экране появится диалоговое окно, содержащее список функций сканирования.



6. Выберите нужный вам метод сканирования из раскрывающегося меню **Scan Method (1)**.
7. Выберите режим, который вы хотите использовать для сканируемого изображения, в раскрывающемся меню **Image Type (2)**.
8. Выберите разрешение сканирования из раскрывающегося меню **Resolution (3)**.
9. Выберите настройки сканирования, например, Sharpen (Резкость), Descreen (Сохранение внешнего вида документа) и т.д., которые вы хотите использовать (смотрите раздел "Улучшение изображения" ниже в данной главе).

10. Щелкните **Preview** или **Scan** для предварительного просмотра или сканирования документов.

ОБЗОР ИНТЕРФЕЙСА ПОЛЬЗОВАТЕЛЯ



- | | |
|--|---|
| 1. Метод сканирования | Возможные варианты: ADF/многостраничный, планшетный. |
| 2. Тип изображения | Возможные варианты: черно-белое, монохромное 8-бит, цветное 24-бит, полутоновое. |
| 3. Разрешение | Возможные варианты: 50, 72, 100, 144, 150, 200, 300, 600, 1200, 2400, 4800 (dpi). |
| 4. Яркость | Регулировка уровня яркости от -100 до +100. |
| 5. Контрастность | Регулировка уровня контрастности от -100 до +100. |
| 6. Дополнительные возможности | Descreen (Сохранение внешнего вида документа), Sharpen (Резкость), Color Adjustment (Регулировка цвета), Auto Level (Автоматический уровень), Advanced Settings (Расширенные настройки). |
| 7. Негатив | Меняет цвета отсканированного изображения на обратные (негатив). |
| 8. Функция зеркального отображения | Переворачивает изображение. |
| 9. Автоматическое задание области предварительного просмотра | Изменяет размер сканируемой области. |
| 10. Размер бумаги | Выберите один из следующих размеров бумаги: Card 4" x 2,5", Photo 5" x 3,5", Photo 3,5" x 5", Photo 4" x 6", Photo 6" x 4", A5, B5, A4, Letter, Legal или максимальный размер сканирования. |
| 11. Единицы измерения | Возможные варианты: сантиметры, дюймы или пиксели. |

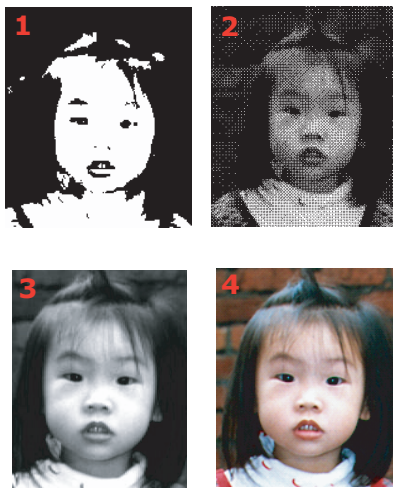
ИСПОЛЬЗОВАНИЕ ОСНОВНЫХ ВОЗМОЖНОСТЕЙ

Метод сканирования

Возможные варианты:

- > Планшетный: используется при сканировании фотографий или газетных вырезок.
- > ADF/многостраничный: используется при сканировании многостраничного документа из автоматического загрузчика (ADF).

Тип изображения



1. Выберите черно-белый, если оригинал содержит только черно-белый текст, рисунок карандашом или чернилами.
2. Полутона, воспроизводимые на изображении, создают иллюзию серого цвета. Примером изображения в полутонах являются иллюстрации в газетах.
3. 8-битовые серые изображения содержат настоящие оттенки серого цвета.
4. Цветное 24-битовое изображение (ввод) следует выбирать только, если вы сканируете цветную картинку.

Разрешение

Правильное разрешение обеспечивает более четкое и качественное воспроизведение оригинала. Разрешение измеряется в точках на дюйм - dots per inch (dpi).

ПРИМЕЧАНИЕ

Цветное изображение размера А4, которое просканировано с разрешением 300 dpi в режиме истинного цвета (True Color), занимает на диске примерно 25 МБ. Высокое разрешение (обычно означает более 600 dpi) рекомендуется только, если необходимо отсканировать небольшую область в режиме истинного цвета True Color.

Регулировка яркости и контрастности

1. Яркость

Регулирует освещенность или затемненность изображения. Чем выше значение этого параметра, тем светлее изображение.

2. Контрастность

Регулирует соотношение между самым темным и самым светлым оттенками изображения. Чем выше контрастность, тем шире диапазон серого цвета.

Увеличение зоны предварительного просмотра (зум)

Увеличивает зону предварительного просмотра до максимального размера соответствующего окна.

ПРИМЕЧАНИЕ:

Эта функция только увеличивает изображение предварительного просмотра. Она не увеличивает фактический размер изображения.

Преобразование цветов на обратные (негатив) и выбор изображения

1. Негатив

Команда преобразования цветов меняет яркость и цвет изображения на обратный. При преобразовании цветных изображений каждый пиксель будет изменен на дополняющий его цвет.

2. Функция зеркального отображения

Переворачивает изображение в горизонтальной плоскости.

3. Автоматический выбор изображения

Автоматически определяет все изображение как область сканирования. (Вы можете также изменить размер области сканирования методом перетаскивания по диагонали.)

Улучшение изображения

1. Сохранение внешнего вида документа

Исключает возможность получения муаровой* структуры, которую можно часто увидеть на отпечатанных изображениях. (1) До; (2) после.



* Муар – нежелательная структура при цветной печати, связанная с неправильным углом установки раstra при нанесении полутона.

2. Резкость

Увеличивает резкость отсканированного изображения. (1) До; (2) после.



3. Регулировка цвета

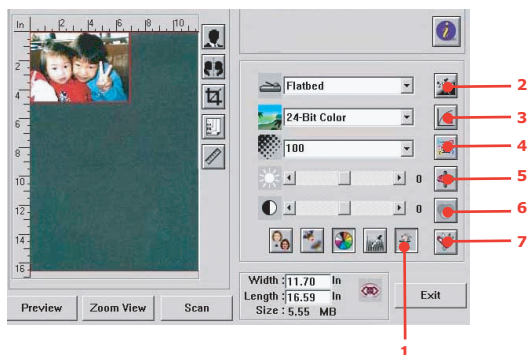


Регулирует качество цвета изображения, так что оно становится ближе к оригиналу. Эта функция использует параметры по умолчанию для регулировки изображения. (1) До; (2) после.

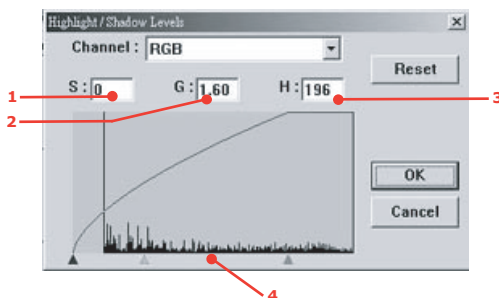
4. Автоматическая установка уровня

Автоматически регулирует области повышенной яркости и теневые области отсканированного изображения для оптимизации результатов.

Использование расширенных возможностей



1. Щелкните по кнопке Switch (1) для выбора строки расширенных настроек (от 2 до 7). Расширенные настройки включают: Highlight/Shadow (Повышенная яркость/Тень), Hue/Saturation/Lightness (Оттенок/Насыщенность/Осветленность цвета), Curve (Кривая), Color Balance (Цветовой баланс), Color Drop-out (Выпадение цвета).
2. **Уровни повышенной яркости/тени**



Повышенная яркость относится к самой светлой точке отсканированного изображения, а тень – к самой темной точке. Совместное использование повышенной яркости и тени позволяет расширить диапазон цвета и показать больше деталей монохромного или цветного изображения.

- | | |
|--------------------------------|--------------------------------------|
| Тень (1): | Самая темная точка изображения. |
| Гамма (2): | Средние тона изображения. |
| Повышенная яркость (3): | Самая светлая точка изображения. |
| Указатель (4): | Перемещается для изменения значения. |

При изменении значения гаммы изображение изменяется, как показано ниже.



1. Значение гаммы: 1.0; 2. Значение гаммы: 1.4; 3. Значение гаммы: 2.0

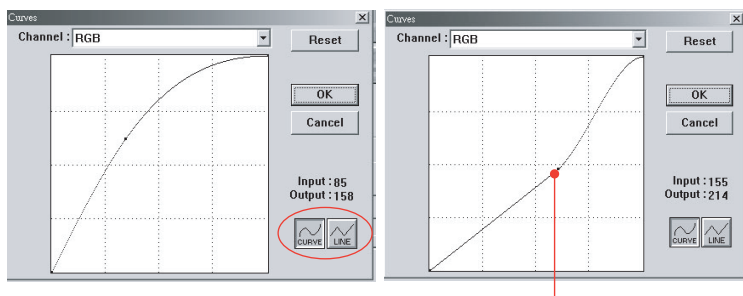
При изменении значений повышенной яркости и тени изображение изменяется, как показано ниже.



1. Повышенная яркость: 255/ Тень: 0 (нормальная);
2. Повышенная яркость: 210/ Тень:10
3. Повышенная яркость: 200/ Тень:0;
4. Повышенная яркость: 255/ Тень: 50

3. Регулировка кривой

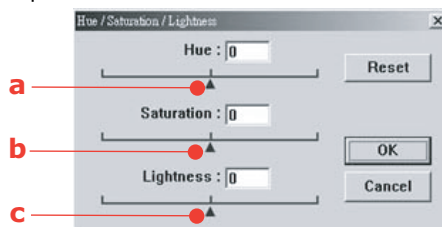
Регулирует средние тона изображения без существенного изменения самых светлых и самых темных областей.



При перемещении кривой вверх или вниз изображение становится темнее или светлее.

4. Оттенок/Насыщенность/Осветленность цвета

Улучшает изображение путем изменения оттенка/насыщенности/осветленности цвета.



(a) Hue (Оттенок)

Регулирует оттенок путем перемещения треугольника вправо или влево. (Обратите внимание, что одновременно с регулировкой оттенка изменяется и уровень интенсивности цвета).

(b) Saturation (Насыщенность)

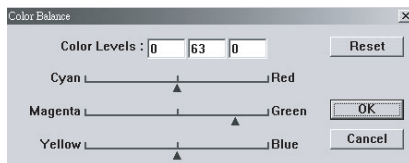
Перемещение треугольника вправо увеличивает уровень насыщенности, а перемещение влево снижает его. Уровень насыщенности определяет бледность или интенсивность данного цвета.

(c) Lightness (Осветленность)

Увеличивает осветленность путем перемещения треугольника вправо или снижает ее перемещением треугольника влево.

5. Использование цветового баланса

Цветовой баланс позволяет задать оптимальное качество изображения.

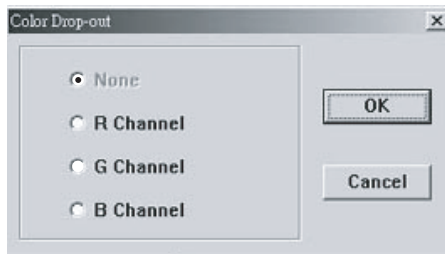


Вы можете передвинуть соответствующий указатель в направлении цвета (в приведенном выше примере было выбрано 63% зеленого), или, если числовое значение известно, ввести число в поле сверху.

Первое поле относится к проценту содержания голубого/красного цветов, второе – розового/зеленого, а третье – желтого/голубого.

6. Выпадение цвета

Щелкните по кнопке Colour Drop-out, появится диалоговое окно, в котором можно удалить один из цветовых каналов – R (Red – красный), G (Green – зеленый) или B (Blue – голубой). Эта функция особенно полезна при обработке текста с использованием программного обеспечения OCR (оптического преобразования символов).



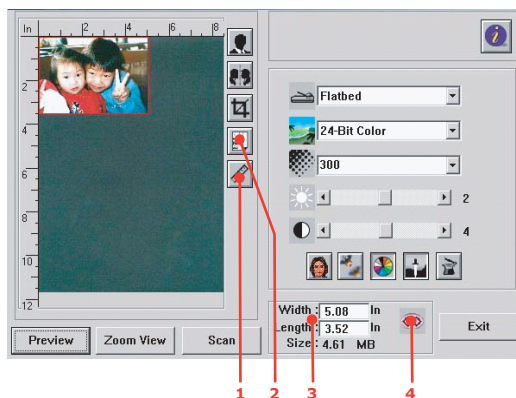
ПРИМЕЧАНИЕ:

Эта функция поддерживает только черно-белые и монохромные изображения.

7. Использование настроек пользователя

Кнопка Custom settings (Настройки пользователя) обеспечивает доступ к диалоговому окну, в котором вы можете сохранить свои установки сканирования и настройки конфигурации. Это окно содержит две вкладки: Scan Settings (Настройки сканирования) и Configuration Settings (Настройки конфигурации).

ДРУГИЕ ВОЗМОЖНОСТИ

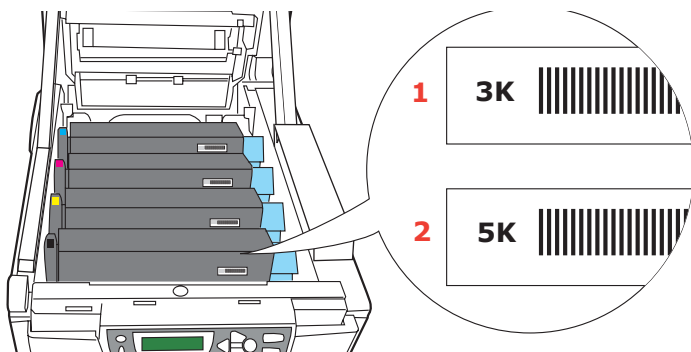


- 1.** Единица измерения: указывает используемую единицу измерения, которую вы можете изменить, щелкнув по кнопке.
Возможные варианты: дюйм, сантиметр, пиксель.
- 2.** Возможные варианты: Card 4" x 2,5", Photo 5" x 3,5", Photo 3,5" x 5", Photo 4" x 6", Photo 6" x 4", B5, A5, A4, Letter и максимальный размер для сканера.
- 3.** Размер изображения: показывает размер изображения для сканируемой области.
- 4.** Фиксирование изображения: фиксирует выходную ширину и высоту.

ЗАМЕНА РАСХОДНЫХ МАТЕРИАЛОВ

Этот раздел описывает, как производить замену расходных материалов в случае необходимости. Ожидаемый срок службы расходных материалов должен составлять:

- > Тонер – 3.000 (стандартная емкость) или 5.000 (высокая емкость) страниц размера А4 с 5% покрытием, то есть, печать 5% адресуемой области печати в цвете. Срок службы тонера напрямую зависит от покрытия. Другими словами, при 10% покрытии тонера в картридже хватит на 1.500 (стандартная емкость) или 2.500 (высокая емкость) страниц, а при покрытии в 2,5% – на 6.000 (стандартная емкость) или 10.000 (высокая емкость) страниц.
- > Печатный барабан – 17.000 страниц (рассчитано для типичной печати офисных документов, когда 20% работ составляет печать 1 страницы, 30% – печать 3-страничных документов и 50% – работы из 15 и более страниц).
- > Транспортный ремень – примерно 50.000 страниц размера А4.
- > Печка – примерно 45.000 страниц размера А4.



Устройство поставляется с запасом тонера в каждом картридже, достаточным для печати 3.000 страниц размера А4. При этом объем тонера в расчете на 1.500 страниц размера А4 используется для заполнения каждого печатного барабана.

1. Картридж с тонером стандартной емкости.
2. Картридж с тонером высокой емкости.

ПОДРОБНОСТИ ЗАКАЗА РАСХОДНЫХ МАТЕРИАЛОВ

ЭЛЕМЕНТ	СРОК СЛУЖБЫ	ЗАКАЗ №.
Тонер, высокой емкости, черный	5.000 A4 при 5%	42127457
Тонер, высокой емкости, голубой	5.000 A4 при 5%	42127456
Тонер, высокой емкости, розовый	5.000 A4 при 5%	42127455
Тонер, высокой емкости, желтый	5.000 A4 при 5%	42127454
Тонер, упаковка "Радуга" (по 1 тонеру каждого цвета СМУК)	5.000 A4 при 5%	42403006
Тонер, стандартная емкость, черный	3.000 A4 при 5%	42804548
Тонер, стандартная емкость, голубой	3.000 A4 при 5%	42804547
Тонер, стандартная емкость, розовый	3.000 A4 при 5%	42804546
Тонер, стандартная емкость, желтый	3.000 A4 при 5%	42804545
Печатный барабан, черный	17.000 страниц A4*	42126673
Печатный барабан, голубой	17.000 страниц A4*	42126672
Печатный барабан, розовый	17.000 страниц A4*	42126671
Печатный барабан, желтый	17.000 страниц A4*	42126670
Печка	45.000 страниц формата A4	42625503
Транспортный ремень	50.000 A4 при 3 стр. на задание	42158712
ADF Pad	100.000 страниц формата A4	43103001

* Средний срок службы: 20% страниц при непрерывной печати, 50% страниц при печати 3 страниц в задании и 30% страниц при печати 1 страницы в задании.

Для обеспечения оптимального качества печати и нормальной работы оборудования рекомендуется всегда использовать только оригинальные расходные материалы компании Oki. Использование материалов других производителей может ухудшить работу принтера и отменить действие гарантии. Технические характеристики могут быть изменены без предварительного уведомления. Все торговые марки признаются.

ЗАМЕНА КАРТРИДЖА С ТОНЕРОМ

ПРЕДОСТЕРЕЖЕНИЕ!

Во избежание потери тонера и возможных ошибок датчика тонера не производите замену картриджа (джей) с тонером до появления сообщения "TONER EMPTY" (ТОНЕР ПУСТ).

Тонер, используемый в данном устройстве, представляет собой очень сильно измельченный порошок. Он содержится в 4 картриджах: голубом, розовом, желтом и черном – по одному в каждом из них.

Подготовьте лист бумаги, куда вы сможете уложить использованный картридж после установки нового.

Старый картридж следует выбрасывать в пакете из-под нового. Следуйте всем указаниям и действующим рекомендациям, касающимся утилизации подобных продуктов.

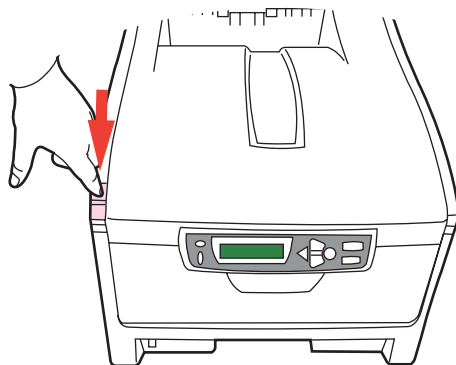
При просыпании порошка тонера аккуратно стряхните его. Если этого недостаточно, удалите оставшийся тонер холодной влажной тряпкой. *Не пользуйтесь горячей водой и никогда не используйте растворители. Они могут сделать пятна постоянными.*

ПРЕДУПРЕЖДЕНИЕ!

При вдыхании тонера или при его попадании в глаза выпейте немного воды или промойте глаза большим количеством холодной воды. Немедленно обратитесь за медицинской помощью.

Выключите устройство и подождите 10 минут, пока охладится печка, и только после этого откройте крышку.

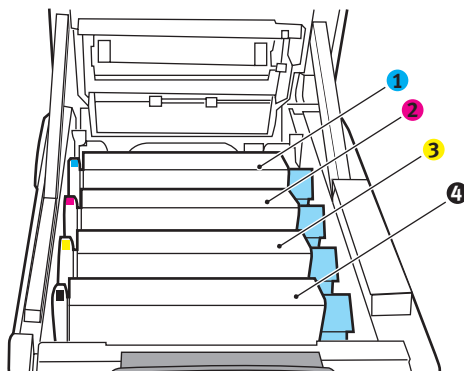
1. Нажмите на кнопку открывания крышки и полностью откройте верхнюю крышку устройства.



ПРЕДУПРЕЖДЕНИЕ!

Если устройство было включено, то печка может быть горячей. Эта зона четко обозначена. Не касайтесь ее.

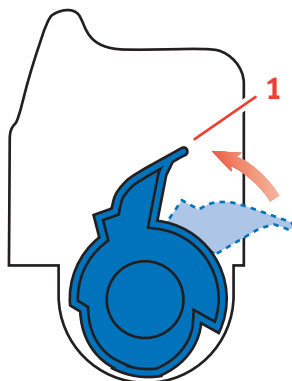
2. Заметьте положение четырех картриджей.



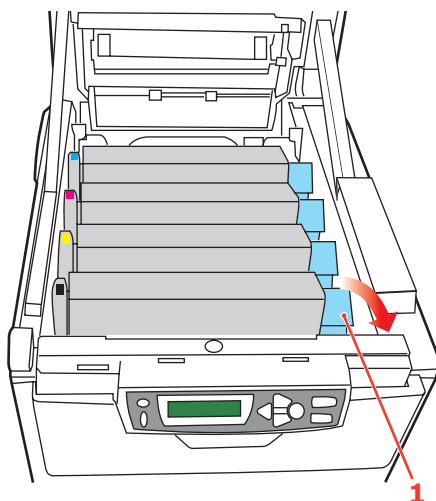
- | | |
|---------------------|---------------------|
| 1. Голубой картридж | 2. Розовый картридж |
| 3. Желтый картридж | 4. Черный картридж |

3. Выполните следующие действия:

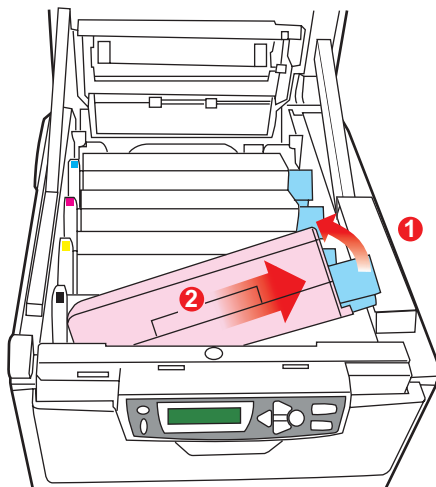
- (a)** Если вы заменяете картридж с тонером, который был поставлен с устройством (рычаг освобождения имеет 3 положения), то потяните цветной рычаг освобождения тонера заменяемого картриджа в направлении передней части устройства, которое указано стрелкой, но остановите его в среднем (вертикальном) положении (1).



- (b)** Если вы заменяете любой другой картридж с тонером (рычаг имеет 2 положения), то полностью поверните цветной рычаг освобождения тонера (1) заменяемого картриджа в направлении передней части устройства.



4. Приподнимите правый край картриджа и потяните картридж вправо для освобождения левого края, как показано на рисунке. Извлеките картридж с тонером из устройства.



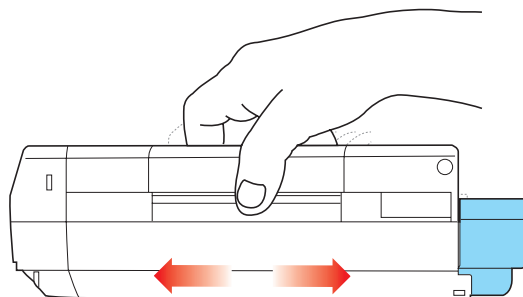
5. Аккуратно положите картридж на лист бумаги для предотвращения загрязнения мебели тонером и повреждения зеленой поверхности барабана.

ПРЕДОСТЕРЕЖЕНИЕ!

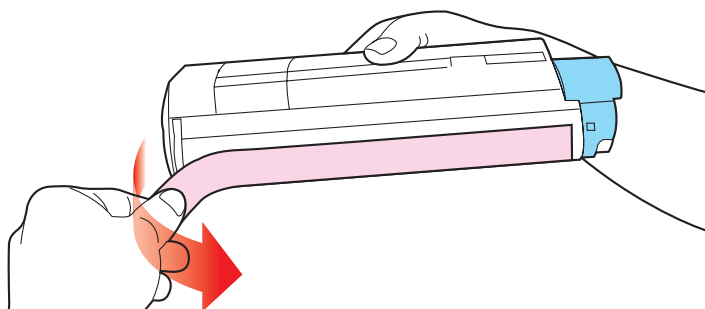
Зеленая поверхность печатного барабана в основании картриджа очень нежная и чувствительна к свету. Не касайтесь ее и не подвергайте воздействию обычного комнатного освещения более, чем на 5 минут. Если барабан должен находиться вне устройства более указанного времени, то поместите картридж внутрь черного пластикового пакета, чтобы предохранить его от попадания света. Никогда не подвергайте барабан воздействию прямого солнечного света или очень яркого комнатного освещения.

6. Достаньте новый картридж из коробки, но временно оставьте упаковку на месте.

- 7.** Аккуратно встряхните новый картридж из стороны в сторону для высвобождения и равномерного распределения тонера в картридже.

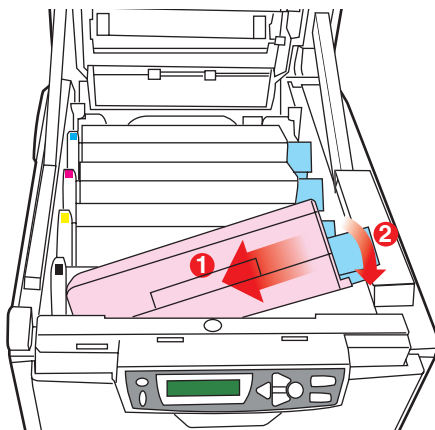


- 8.** Удалите упаковочный материал и липкую ленту с нижней поверхности картриджа.

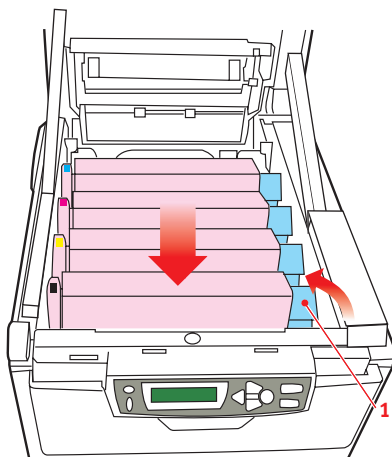


- 9.** Удерживая картридж за середину верхней части с цветным рычагом, направленным вправо, опустите его на блок печатного барабана, из которого был извлечен старый картридж.

- 10.** Вставьте сначала левый край картриджа в блок печатного барабана, прижимая его против пружины блока барабана, а затем опустите в блок правый торец картриджа.



- 11.** Мягко нажмите на картридж, чтобы обеспечить его надежную фиксацию, и нажмите на цветной рычаг (1) в направлении тыльной части устройства. Это заблокирует картридж на месте и освободит тонер в блок печатного барабана.



- 12.** В заключение закройте верхнюю крышку и сильно нажмите на нее с двух сторон для закрывания защелок.

ЗАМЕНА ПЕЧАТНОГО БАРАБАНА

Выключите устройство и подождите 10 минут, пока охладится печка, и только после этого откройте крышку.

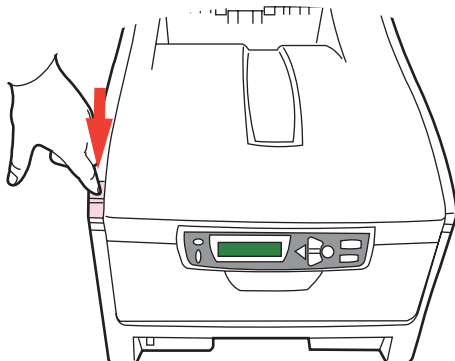
ПРЕДОСТЕРЕЖЕНИЕ!



Элемент чувствителен к статическому электричеству, обращаться осторожно.

В устройстве установлены четыре печатных барабана: голубой, розовый, желтый и черный.

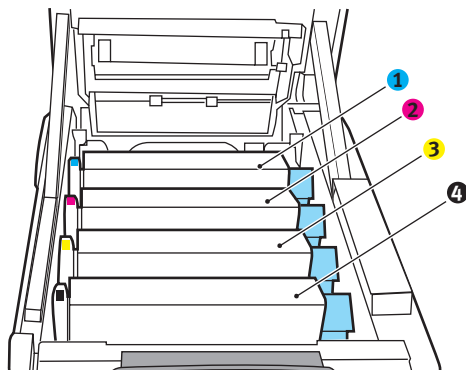
1. Нажмите на кнопку открывания крышки и полностью откройте верхнюю крышку устройства.



ПРЕДУПРЕЖДЕНИЕ!

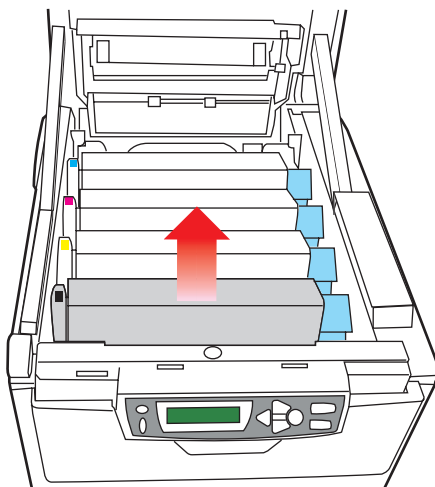
Если устройство включено, печка может быть горячей. Эта зона четко обозначена. Не касайтесь ее.

- 2.** Заметьте положение четырех картриджей.



1. Голубой картридж 2. Розовый картридж
3. Желтый картридж 4. Черный картридж

- 3.** Удерживая печатный барабан за середину верхней части, поднимите его вверх вместе с картриджем с тонером и извлеките из устройства.

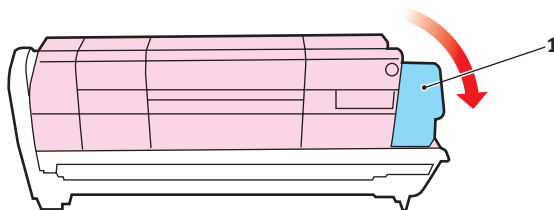


- Аккуратно положите картридж на лист бумаги для предотвращения загрязнения мебели тонером и повреждения зеленой поверхности барабана.

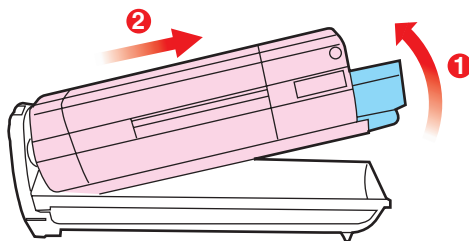
ПРЕДОСТЕРЕЖЕНИЕ!

Зеленая поверхность печатного барабана в основании картриджа очень нежная и чувствительна к свету. Не касайтесь ее и не подвергайте воздействию обычного комнатного освещения более, чем на 5 минут. Если барабан должен находиться вне устройства более указанного времени, то поместите картридж внутрь черного пластикового пакета, чтобы предохранить его от попадания света. Никогда не подвергайте барабан воздействию прямого солнечного света или очень яркого комнатного освещения.

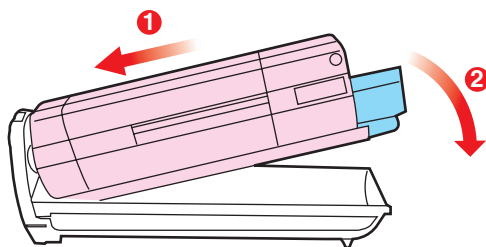
- Поместите картридж цветным рычагом (1) вправо и потяните его на себя. Это освободит связь между картриджем с тонером и картриджем печатного барабана.



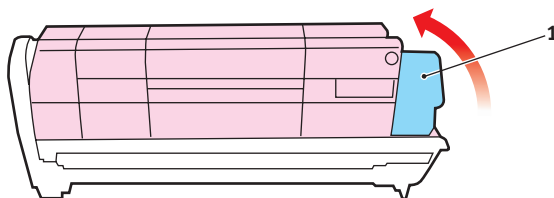
- Поднимите правый конец картриджа и потяните картридж вправо для освобождения левого торца, как показано на рисунке, и извлеките картридж с тонером из принтера. Положите картридж на лист бумаги во избежание загрязнения мебели.



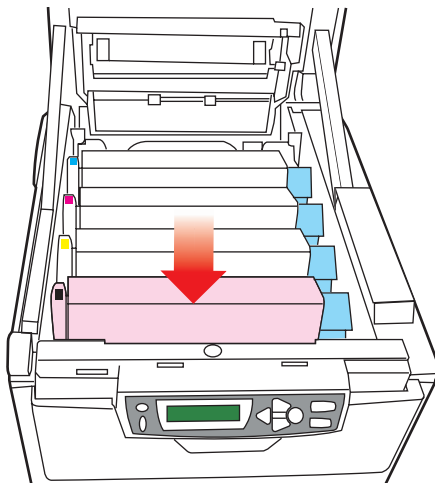
7. Достаньте картридж нового печатного барабана из упаковки и положите его на лист бумаги, как и старый картридж. Держите его точно так же, как старый. Поместите старый картридж в упаковочный материал для утилизации.
8. Поместите картридж с тонером в новый печатный барабан, как показано на рисунке. Сначала вставьте левый торец, затем опустите правый торец. (При этом нет необходимости в установке нового картриджа с тонером за исключением случаев, когда в нем остается очень мало тонера.)



9. Поверните цветной рычаг освобождения (1) от себя для фиксации картриджа с тонером в новом печатном барабане и освобождения тонера внутри него.



- 10.** Удерживая полностью собранный блок за середину верхней части, опустите его на место в принтере, направляя штырьки с каждой стороны в соответствующие пазы по обеим сторонам внутри устройства.



- 11.** В заключение закройте верхнюю крышку и сильно нажмите на нее с двух сторон для закрывания защелок.

ПРИМЕЧАНИЕ

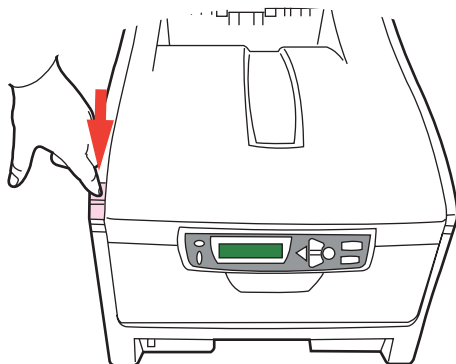
Если необходима перевозка устройства по любой причине, то предварительно извлеките печатные барабаны и поместите их в поставляемые пакеты. Это позволит избежать просыпания тонера.

ЗАМЕНА ТРАНСПОРТНОГО РЕМНЯ

Транспортный ремень находится под четырьмя печатными барабанами. Этот блок требует замены примерно после каждых 50.000 страниц.

Выключите устройство и подождите 10 минут, пока охладится печка, и только после этого откройте крышку.

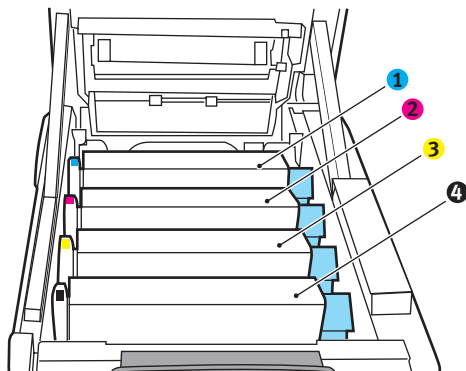
1. Нажмите на кнопку открывания крышки и полностью откройте верхнюю крышку устройства.



ПРЕДУПРЕЖДЕНИЕ!

Если устройство включено, печка может быть горячей. Эта зона четко обозначена. Не касайтесь ее.

2. Заметьте положение четырех картриджей. Важно вернуть их на место в том же порядке.



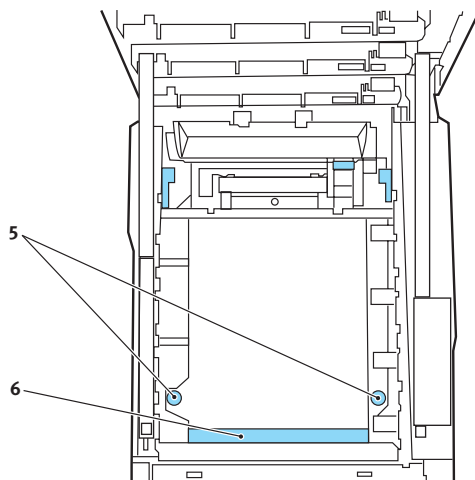
- | | |
|---------------------|---------------------|
| 1. Голубой картридж | 2. Розовый картридж |
| 3. Желтый картридж | 4. Черный картридж |

3. Извлеките из устройства каждый из блоков печатного барабана, начиная с заднего, и поместите их на надежной поверхности вдали от прямых источников тепла и света.

ПРЕДОСТЕРЕЖЕНИЕ!

Зеленая поверхность печатного барабана очень нежная и чувствительна к свету. Не касайтесь ее и не подвергайте воздействию обычного комнатного освещения более, чем на 5 минут. Если барабан должен находиться вне устройства более указанного времени, то поместите картридж внутрь черного пластикового пакета, чтобы предохранить его от попадания света. Никогда не подвергайте барабан воздействию прямого солнечного света или очень яркого комнатного освещения.

- 4.** Найдите два замочка (5) с каждой стороны ремня и ручку для поднимания (6) у переднего края.



- 5.** Поверните оба замочка на 90° влево. Это освободит ремень от шасси принтера.
- 6.** Потяните ручку (6) вверх, так чтобы ремень отклонился вперед и вверх, и вытащите ремень из устройства.
- 7.** Опустите новый ремень на место так, чтобы ручка была впереди, а шестеренка привода - в задней части устройства. Установите шестерню привода напротив шестерни в задней левой части устройства и опустите транспортный ремень вниз.
- 8.** Поверните оба замочка (5) на 90° вправо до защелкивания. Это надежно зафиксирует транспортный ремень на месте.
- 9.** Установите на место четыре печатных барабана вместе с картриджами с тонером в той же самой последовательности, в какой они были извлечены: голубой (ближайший к заднему краю), розовый, желтый и черный (ближайший к переднему краю).
- 10.** В заключение закройте верхнюю крышку и сильно нажмите на нее с двух сторон для закрывания защелок.

ЗАМЕНА ПЕЧКИ

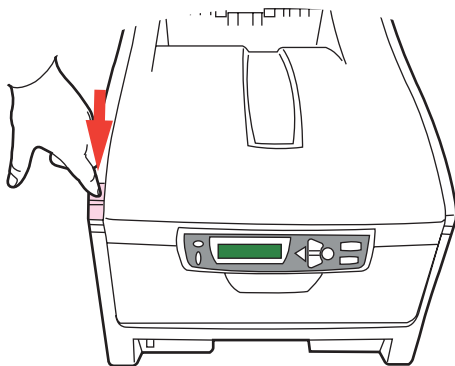
Печка располагается внутри устройства сразу за четырьмя блоками печатных барабанов.

ПРЕДУПРЕЖДЕНИЕ!

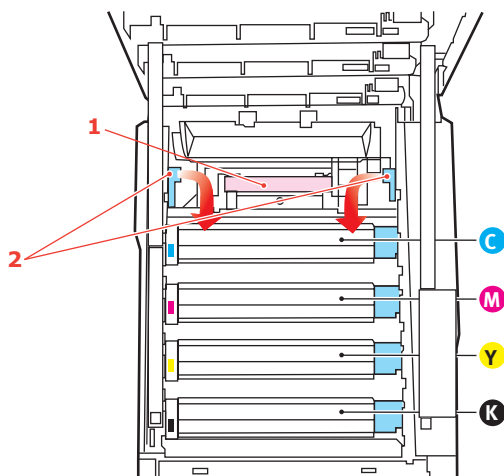
Если устройство было включено, печка может быть горячей. Обращайтесь с печкой с максимальной осторожностью, держите ее только за ручки, которые должны быть слегка теплыми при прикосновении. Предупреждающая этикетка четко обозначает область. При наличии сомнений выключите устройство и подождите не менее 10 минут для охлаждения печки, и только после этого откройте крышку устройства.

Выключите устройство и подождите 10 минут, пока охладится печка, и только после этого откройте крышку.

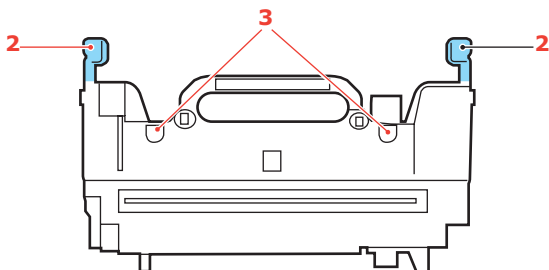
1. Нажмите на кнопку открывания крышки и полностью откройте верхнюю крышку устройства.



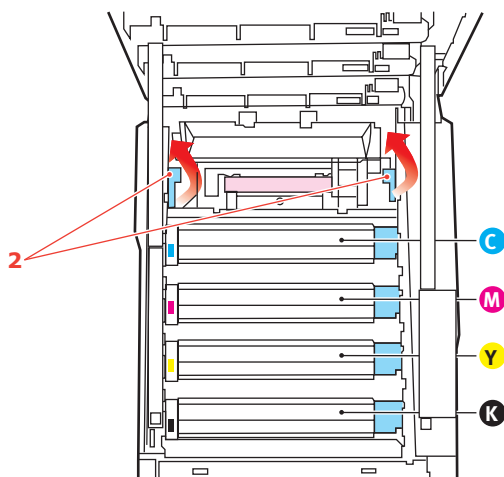
2. Найдите ручку печки (1) вверху блока печки.



3. Потяните два рычага, удерживающих печку (2), в направлении передней части устройства, так чтобы они заняли вертикальное положение.
4. Удерживая печку за ручку (1), поднимите ее и извлеките из устройства. Если печка все еще теплая, поместите ее на ровную поверхность, которая не будет повреждена от тепла.
5. Достаньте новую печку из упаковки и удалите транспортировочный материал.
6. Удерживая новую печку за ручки, убедитесь что она занимает правильное положение. Удерживающие рычаги (2) должны быть в вертикальном положении, а два позиционирующих выступа (3) должны быть направлены к вам.



7. Опустите печку в устройство, направляя два выступа (3) в прорези в металлической перегородке, которая отделяет область печки от области печатных барабанов.
8. Переместите два удерживающих рычага (2) в направлении тыльной части устройства для фиксации печки на месте.

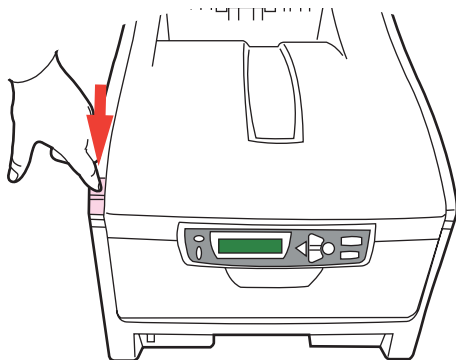


9. В заключение закройте верхнюю крышку и сильно нажмите на нее с двух сторон для закрывания защелок.

ЧИСТКА СВЕТОДИОДНОЙ ГОЛОВКИ

Если печать не выглядит четкой, имеет белые полосы или текст расплывчат, то необходимо почистить светодиодную головку.

1. Выключите принтер и откройте верхнюю крышку.



2. Аккуратно протрите поверхность светодиодной головки средством для чистки светодиодных линз или мягкой тканью.



ПРЕДОСТЕРЕЖЕНИЕ!

Не протирайте светодиодные головки метиловым спиртом или другими растворителями, так как это может повредить поверхность линз.

3. Закройте верхнюю крышку.

УСТАНОВКА ДОПОЛНИТЕЛЬНЫХ УСТРОЙСТВ

В этом разделе описано, как устанавливать дополнительное оборудование в многофункциональное периферийное устройство (MFP). Это оборудование включает:

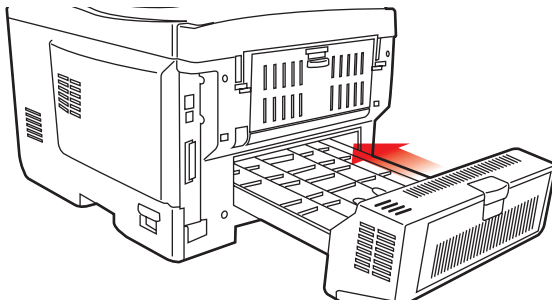
- > устройство дуплексной (двусторонней) печати;
- > дополнительную память ОЗУ (RAM);
- > жесткий диск 20 ГБ.

УСТРОЙСТВО ДВУСТОРОННЕЙ ПЕЧАТИ

Устройство двусторонней печати обеспечивает печать с обеих сторон листа, что позволяет экономить бумагу и упрощает работу с большими документами. С помощью этой функции можно также печатать буклеты, которые требуют еще меньше бумаги и упрощают работу с большими документами.

Устройство двусторонней печати вставляется прямо в заднюю часть принтера и не требует специальных инструментов для установки.

1. Распакуйте новое устройство и удалите из него все упаковочные материалы.
2. Выключите принтер. Нет необходимости отключить кабель питания.
3. Убедитесь в том, что устройство размещено так, как показано на рисунке, и вставьте его в прорезь позади задней панели. Закрывающаяся прорезь панели будет отклоняться внутрь по мере продвижения устройства. Перемещайте устройство до упора и защелкивания.



4. Включите принтер и подождите, пока он прогреется (около 1 минуты).

5. Отпечатайте карту меню следующим образом:
 - (a) Нажмите кнопку + для получения доступа к меню информации.
 - (b) Нажмите **ENTER** один раз для входа в карту меню.
 - (c) Нажмите **ENTER** еще раз для печати карты меню.
 - (d) Когда карта меню отпечатана, нажмите **ON LINE** для выхода из системы меню.
6. Обратите внимание на первую страницу карты меню.

Вблизи верхней части страницы между двух горизонтальных линий вы увидите текущую конфигурацию принтера. Этот список должен указывать, что устройство двусторонней печати установлено.

Все, что вам остается для полного использования новых возможностей, - это внести изменения в настройки драйвера принтера для Windows.

Расширение памяти

В этом разделе описано, как устанавливать в многофункциональное периферийное устройство (MFP) дополнительную оперативную память (RAM).

Коды заказа

Для заказа дополнительной памяти используйте следующие коды:

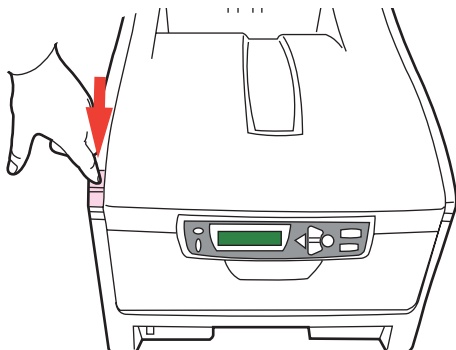
> 256 Мб RAM – 01110302

Эта модель оснащена 128 Мб главной памяти (64 Мб плюс 64 Мб). Этот размер может быть расширен с использованием дополнительной платы памяти, содержащей 256 Мб, что даст максимальный размер общей памяти в 320 Мб.

Установка занимает несколько минут и для нее потребуется крестообразная отвертка среднего размера.

1. Выключите устройство и отсоедините кабель питания.

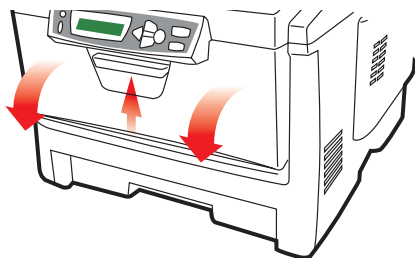
2. Нажмите на кнопку открывания крышки и полностью откройте верхнюю крышку устройства.



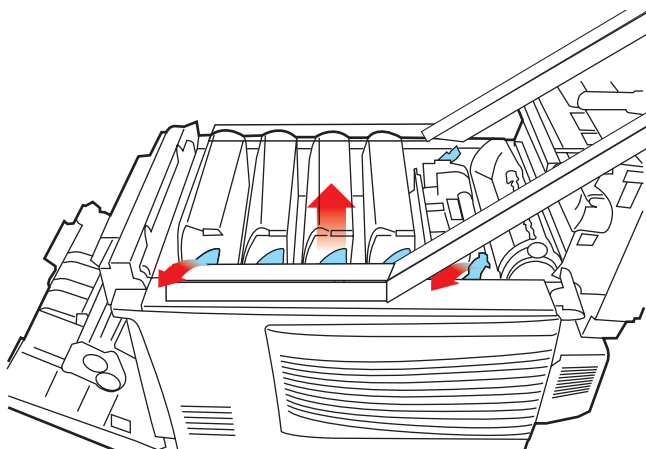
ПРЕДУПРЕЖДЕНИЕ!

Если устройство было включено, печь может быть горячей. Эта зона четко обозначена. Не касайтесь ее.

3. Поднимите защелку передней крышки и откройте переднюю крышку.



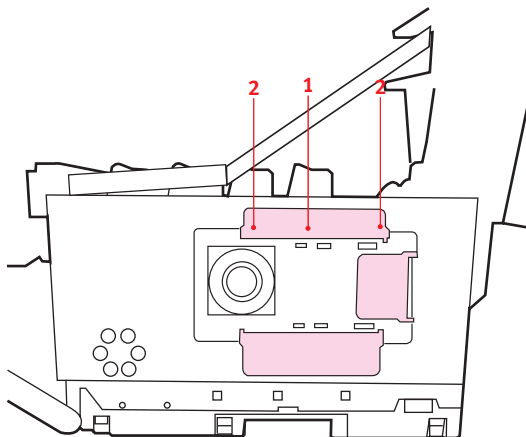
4. Удалите винт, удерживающий правую боковую крышку.



5. Слегка приподнимите край боковой крышки в двух указанных точках и потяните его на себя и вверх, полностью снимая крышку с принтера. Слегка поднимите крышку для удаления ее из устройства. Осторожно положите ее на одну сторону в устойчивом положении.
6. Осторожно достаньте новую плату памяти из упаковки. Старайтесь держать плату только за короткие края, максимально избегая контакта с металлическими частями. Главным образом избегайте касания плоского разъема.
7. Обратите внимание, что плата памяти имеет небольшой вырез в разъеме, который расположен ближе к одному краю, чем к другому.



- 8.** Найдите разъем для подключения памяти RAM (1) в устройстве.



- 9.** Расширительное гнездо для установки оперативной памяти уже содержит плату памяти. Вы должны удалить ее перед установкой новой платы. Для этого действуйте следующим образом:
- (a)** Найдите фиксирующие зажимы (2) по краям разъема расширения памяти RAM (1).
 - (b)** Нажмите на зажимы во внешнем направлении и в сторону задней части устройства. Плата слегка поднимется.
 - (c)** Возьмите плату за короткие края и выньте ее из разъема.
 - (d)** Поместите удаленную плату памяти в антистатический пакет, в котором ранее находилась новая плата памяти.
- 10.** Удерживайте новую плату памяти за короткие края, так чтобы плоский разъем был направлен в сторону разъема расширения памяти, а маленький вырез располагался ближе к нижней части устройства.
- 11.** Мягко вставьте плату в разъем расширения памяти до упора и защелкивания.
- 12.** Установите три направляющих, находящихся на нижней части боковой крышки, в прямоугольные отверстия нижней части устройства.

- 13.** Закройте боковую крышку принтера и верните на место винт, удаленный на шаге 4.
- 14.** Закройте переднюю крышку, а затем закройте верхнюю крышку, сильно нажав на нее с обеих сторон до защелкивания.
- 15.** Вновь подсоедините кабель питания и включите устройство.
- 16.** Когда устройство будет готово, отпечатайте карту меню следующим образом:
 - (a)** Нажмите кнопку + для получения доступа к меню информации.
 - (b)** Нажмите ENTER один раз для входа в карту меню.
 - (c)** Нажмите ENTER еще раз для печати карты меню.
 - (d)** Когда карта меню отпечатана, нажмите кнопку ON LINE для выхода из системы меню.
- 17.** Обратите внимание на первую страницу карты меню.

Вблизи верхней части страницы между двух горизонтальных линий вы увидите текущую конфигурацию принтера. Этот список содержит общий объем установленной памяти.

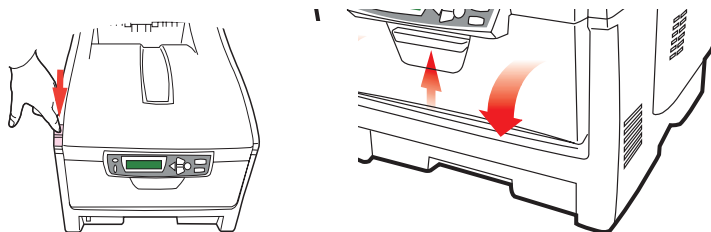
В нем должен быть указан общий объем установленной памяти, равный размеру установленной платы памяти плюс 64 Мб.

ЖЕСТКИЙ ДИСК

Дополнительный внутренний жесткий диск 20 Гб позволяет раскладывать отпечатанные страницы. Он также используется для хранения надпечаток, макрокоманд, шрифтов и защищенных или подлежащих проверке документов, ожидающих печати.

Установка занимает несколько минут и для нее потребуется крестообразная отвертка среднего размера.

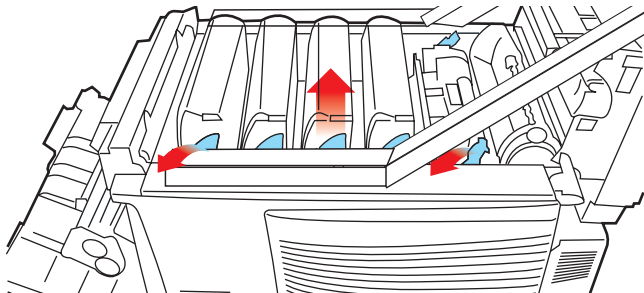
1. Выключите принтер и отсоедините кабель питания.
2. Нажмите на кнопку открывания крышки и полностью откройте верхнюю крышку принтера.



ПРЕДУПРЕЖДЕНИЕ!

Если принтер был включен, то печка может быть горячей. Эта зона четко обозначена. Не касайтесь ее.

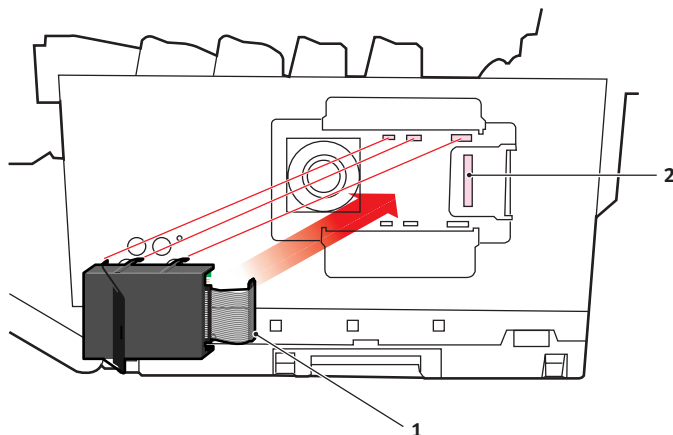
3. Нажмите на ручку передней крышки и откройте её, потянув на себя.
4. Удалите винт, удерживающий правую боковую крышку.



5. Слегка приподнимите край боковой крышки в двух указанных точках и потяните его на себя и вверх, полностью снимая крышку с принтера. Слегка поднимите

крышку для удаления ее из принтера. Осторожно положите ее на одну сторону в устойчивом положении.

6. Найдите шесть установочных отверстий, показанных на рисунке, которые используются для установки блока жесткого диска в принтере.



7. Держа диск компонентами в сторону принтера и соединительным кабелем в сторону задней части принтера, поднимите ручку крепления диска.
8. Вставьте конец соединительного кабеля (1) в блок разъема диска (2) в принтере.
9. Вставьте шесть ножек корпуса диска в монтажные отверстия принтера.
10. Нажмите на ручку в направлении корпуса диска, что слегка продвинет диск в направлении тыльной части принтера, фиксируя его на месте.
11. Установите три направляющих, находящихся на нижней части боковой крышки, в прямоугольные отверстия нижней части принтера.
12. Закройте боковую крышку принтера и верните на место винт, удаленный на шаге 4.
13. Закройте переднюю крышку, а затем закройте верхнюю крышку, сильно нажав на нее с обеих сторон до защелкивания.
14. Вновь подсоедините кабель питания и включите принтер.

- 15.** Когда принтер будет готов, отпечатайте карту меню следующим образом:
- (a)** Нажмите кнопку + для получения доступа к меню информации.
 - (b)** Нажмите ENTER один раз для входа в карту меню.
 - (c)** Нажмите ENTER еще раз для печати карты меню.
 - (d)** Когда карта меню отпечатана, нажмите ON LINE для выхода из системы меню.
- 16.** Обратите внимание на первую страницу карты меню.
- Вблизи верхней части страницы между двух горизонтальных линий вы увидите текущую конфигурацию принтера. Она должна указывать на установку жесткого диска.

Все, что вам остается сделать для использования дополнительных устройств, – это сконфигурировать драйвер принтера для Windows таким образом, чтобы он признал установку жесткого диска.

НАСТРОЙКА ДРАЙВЕРОВ ПРИНТЕРА ДЛЯ WINDOWS

После установки дополнительного оборудования вы должны настроить драйвер принтера для Windows, чтобы дополнительные функции были доступны для прикладных программ.

Учтите, что если принтер используется несколькими компьютерами, то драйвер должен быть установлен на каждом из них.

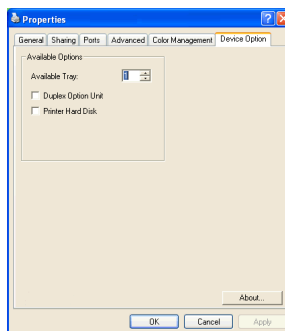
Приведенные ниже иллюстрации относятся к Windows XP. Другие версии Windows могут слегка отличаться внешне, но принципы остаются неизменными.

ДРАЙВЕР PCL

Если вы установили расширение памяти, то изменение драйвера принтера PCL не требуется, и вы можете пропустить этот раздел.

Если же вы установили устройство двусторонней печати или жесткий диск, то действуйте следующим образом:

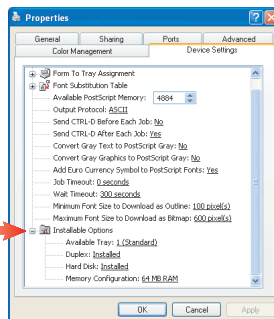
1. Откройте окно Printers (Принтеры) (именуемое "Принтеры и факсы" в Windows XP) из меню Start (Пуск) или на панели управления Windows.
2. Щелкните правой кнопкой по иконке этого принтера и выберите Properties (Свойства) из всплывающего меню.
3. Во вкладке Device Options (Опции устройства) пометьте поле в соответствии с выполненной модификацией.
4. Щелкните OK для закрытия окна свойств и закройте окно принтеров.



ДРАЙВЕР POSTSCRIPT

Этот драйвер должен быть изменен для любой сделанной модификации.

1. Откройте окно Printers (Принтеры) (именуемое "Принтеры и факсы" в Windows XP) из меню Start (Пуск) или на панели управления Windows.
2. Щелкните правой кнопкой по иконке этого принтера и выберите Properties (Свойства) из всплывающего меню.
3. Найдите список доступных опций во вкладке Device Settings (Опции устройства). Измените настройки, отражающие установку новых устройств.
4. Щелкните ОК для закрытия окна свойств и закройте окно принтеров.



УСТРАНЕНИЕ НЕИСПРАВНОСТЕЙ

ИНФОРМАЦИОННЫЕ КОДЫ/СООБЩЕНИЯ

ИНФОРМАЦИОННЫЕ КОДЫ В ПРОЦЕССЕ СКАНИРОВАНИЯ И КОПИРОВАНИЯ

КОД	ЗНАЧЕНИЕ	ДЕЙСТВИЕ
10001	Ошибка SDRAM	Перезапустите устройство. (Выключите его и включите вновь). При повторном появлении этого кода обратитесь к дилеру.
10006	Ошибка датчика исходного положения	Перезапустите устройство. (Выключите его и включите вновь). При повторном появлении этого кода обратитесь к дилеру.
10007	Сбой лампы	Перезапустите устройство. (Выключите его и включите вновь). При повторном появлении этого кода обратитесь к дилеру.
10009	Замин бумаги (ADF))	Откройте крышку ADF, удалите всю бумагу и закройте крышку. (Смотрите раздел "Удаление застревания бумаги" ниже в этой главе. При повторном появлении этого кода обратитесь к дилеру.
10010	Открыта крышка	Закройте крышку ADF. При повторном появлении этого кода обратитесь к дилеру.
10099	Сбой замка	Выключите устройство. Найдите переключатель замка под крышкой в левой части сканера и разблокируйте сканер. Перезапустите устройство. При повторном появлении этого кода обратитесь к дилеру.
20002	Ошибка подключения принтера	Проверьте кабель принтера.
20003	Ошибка принтера	Проверьте принтер. При повторном появлении этого кода обратитесь к дилеру.

СООБЩЕНИЯ ВО ВРЕМЯ СКАНИРОВАНИЯ И КОПИРОВАНИЯ

СООБЩЕНИЯ ЖКД	ДЕЙСТВИЕ
Функция копирования отключена.	Загрузите профиль принтера.
Проверьте кабель или состояние принтера.	Проверьте, правильно ли подключен кабель принтера. Проверьте, включен ли принтер. Перезапустите устройство. При повторном появлении этого кода обратитесь к распространителю.

ИНФОРМАЦИОННЫЕ КОДЫ ПРИ РАБОТЕ В СЕТИ

КОД	ЗНАЧЕНИЕ	ДЕЙСТВИЕ
20512	Сбой соединения.	Запросите (командой ping) IP-адрес многофункционального периферийного устройства с другого PC в окне DOS. Например, введите "Ping 10.1.20.144" в окне DOS. Если многофункциональное периферийное устройство не отвечает, то выполните следующие операции.
20519	Адрес назначения неправилен.	
20530	Сеть отключена.	Проверьте, что соединитель RJ-45 надежно вставлен в гнездо. Проверьте кабель Ethernet.
20531	Не удается найти сеть.	
20533	Соединение прервано сервером	Проверьте IP-адрес многофункционального периферийного устройства. Проверьте IP-адрес назначения.
20534	Соединение переустановлено сервером.	
20540	Превышен период ожидания связи.	Проверьте маску подсети. Проверьте IP шлюза.
20541	Попытка соединения не удалась.	
20545	Не удалось достичь хост назначения.	Проверьте сетевое окружение
29999	Не удалось достичь хост электронной почты.	

ИНФОРМАЦИОННЫЕ КОДЫ ПРИ ОТПРАВКЕ ЭЛЕКТРОННОЙ ПОЧТЫ

КОД	ЗНАЧЕНИЕ	ДЕЙСТВИЕ
30001	Внутренний сбой устройства.	Перезапустите устройство и попробуйте еще раз. При повторном появлении этого кода обратитесь к ближайшему дилеру.
30002	Сбой при соединении с почтовым сервером.	Обратитесь за помощью к сетевому администратору.
30009 31019 31029 31049 32009 33009 33019	Не удалось получить ответ почтового сервера.	Включите опцию Log File (Файл регистрации) в режиме [ADMIN / MANAGEMENT/ Service mode] для регистрации и наблюдения за действиями устройства в сети и обратитесь за помощью к сетевому администратору или ближайшему дилеру.
31000 31020 31030 32000 33000 33010	Непредсказуемая ошибка.	
31001 31021 31031 32001	SMTP [421] Услуга недоступна, канал передачи данных закрывается. Сервер собирается прекратить работу.	Обратитесь за помощью к сетевому администратору.
31010	Почтовый сервер не поддерживает расширения службы SMTP.	
31011	Почтовый сервер не поддерживает аутентификацию входа в систему SMTP.	Обратитесь к администратору почтового сервера для включения возможности SMTP LOGIN (входа в систему).
31012	Ошибка в имени зарегистрированного пользователя SMTP.	Проверьте имя зарегистрированного пользователя.
31032	SMTP [450] Затребованная почтовая операция не выполнена: почтовый ящик недоступен.	Проверьте адрес получателя To (Кому).
31022 31033 32002 33001	SMTP [451] Затребованное действие прекращено: локальная ошибка обработки.	Обратитесь за помощью к сетевому администратору.

КОД	ЗНАЧЕНИЕ	ДЕЙСТВИЕ
31023 31034 33002	SMTP [452] Требуемая операция не выполнена: в системе недостаточно места для хранения.	Обратитесь за помощью к сетевому администратору.
31013	SMTP [454] Временная ошибка аутентификации: Ошибка аутентификации ввиду временного сбоя сервера.	Обратитесь к сетевому администратору за помощью в отношении механизма аутентификации почтового сервера. Выберите аутентификацию SMTP для безопасности электронной почты или выключите аутентификацию почтового сервера и попробуйте еще раз.
31002 31024 31035 32003 33011	SMTP [500] Синтаксическая ошибка, команда не распознается.	Перезапустите устройство и попробуйте еще раз. При повторном появлении этого кода обратитесь к ближайшему дилеру.
31003 31025 31036 32004	SMTP [501] Синтаксическая ошибка в параметрах или аргументах.	Проверьте, правильно ли задано имя устройства. Имя устройства может быть найдено в Menu/General. Проверьте адрес отправителя From (От). Проверьте адрес получателя To (Кому). Обратитесь за помощью к сетевому администратору.
31037 32005	SMTP [503] Ошибочная последовательность команд.	Перезагрузите устройство и попробуйте еще раз. При повторном появлении этого кода обратитесь к ближайшему дилеру.
31004	SMTP [504] Отсутствуют командные параметры.	Проверьте, правильно ли задано имя устройства. Имя устройства может быть найдено в Menu/General.
31027	SMTP [530] Требуется аутентификация. Почтовый сервер требует аутентификацию для выполнения запрошенной операции.	Обратитесь к сетевому администратору за помощью в отношении механизма аутентификации почтового сервера. Выберите аутентификацию SMTP для безопасности электронной почты или выключите аутентификацию почтового сервера и попробуйте еще раз.
31038	SMTP [550] Требуемая операция не выполнена: почтовый ящик недоступен [Например, почтовый ящик не найден, нет доступа]	Проверьте адрес получателя To (Кому).
31039	SMTP [551] Пользователь не является локальным: попытайтесь вновь.	Проверьте адрес получателя To (Кому).

КОД	ЗНАЧЕНИЕ	ДЕЙСТВИЕ
31026	SMTP [552] Требуемая почтовая операция прервана: превышен выделенный объем для хранения.	Проверьте адрес получателя To (Кому).
31040		Проверьте объем, выделенный для хранения почтового ящика.
33003		Обратитесь за помощью к сетевому администратору.
31041	SMTP [553] Требуемая операция не выполнена: имя почтового ящика не разрешено.	Проверьте адрес получателя To (Кому).
32006	SMTP [554] Ошибка транзакции.	Обратитесь за помощью к сетевому администратору.
33004		
32999	Прерывание связи в процессе передачи данных.	Проверьте сетевое окружение. Проверьте, не превышает ли размер вложенного файла объем почтового ящика.

ИНФОРМАЦИОННЫЕ КОДЫ ПРИ ВЫПОЛНЕНИИ ОПЕРАЦИЙ ПО ПЕРЕДАЧЕ ФАЙЛОВ

КОД	ЗНАЧЕНИЕ	ДЕЙСТВИЕ
40001	Внутренняя ошибка устройства.	Перезагрузите устройство и попробуйте еще раз. При повторном появлении этого кода обратитесь к ближайшему дилеру.
40002		
40003		
40004		
40005		
40006		
41001		
41002	Ошибка соединения с сервером FTP.	Убедитесь, что сервер FTP не отключен и используется правильный номер порта. Если ошибка повторяется, обратитесь к администратору сервера FTP.
41003		
42001	Ошибка в зарегистрированном имени пользователя FTP.	Проверьте зарегистрированное имя пользователя и попробуйте еще раз
42002	Неправильный пароль FTP.	Проверьте пароль и попробуйте еще раз
43001	FTP не может войти в этот каталог.	Проверьте, что вы обладаете полномочиями для входа в этот каталог.
43003	FTP не может проверить, существует ли файл.	Проверьте, что вы обладаете полномочиями для просмотра этого каталога.
44001	FTP не может изменить тип передачи данных.	Обратитесь за помощью к администратору сервера.

КОД	ЗНАЧЕНИЕ	ДЕЙСТВИЕ
44002	Ошибка хранения файла FTP.	Проверьте, что у вас есть полномочия для хранения файлов в этом месте (сервер/каталог)
44003	В системе недостаточно места для хранения.	Проверьте наличие свободного места для хранения на сервере FTP и обратитесь к администратору сервера.
44004	Неразрешенное имя файла.	Измените имя файла в соответствии с правилами образования имен операционной системы сервера FTP.
50001	Неправильное имя ресурса совместного пользования в сети CIFS.	Проверьте каталог профиля и убедитесь, что имя соответствует соглашению об универсальном назначении имен, то есть имеет вид: \\Computer\Share\directory.
51001	Сбой соединения CIFS.	Проверьте, что сервер поддерживает соединение CIFS (SMB).
51002	Ошибка в имени компьютера CIFS.	Проверьте правильность имени компьютера в каталоге.
51003	Ошибка согласования диалектов CIFS.	Этот CIFS может не поддерживать диалект PC NETWORK PROGRAM 1.0.
52001	Ошибка входа в систему CIFS (уровень пользователя).	Проверьте зарегистрированное имя пользователя и пароль, а затем попробуйте еще раз.
53001	CIFS (Уровень пользователя) не может создать подкаталог.	Эта учетная запись не имеет полномочий на создание нового подкаталога.
54001	CIFS не смог создать файл.	Проверьте, что вы обладаете полномочиями полного контроля над данным сетевым ресурсом совместного пользования.
54002	Ошибка отправки данных CIFS	
61001	Ошибка соединения HTTP	Проверьте сервер IP и порт HTTP. Убедитесь, что они правильны. Или проверьте, что этот сервер поддерживает соединение HTTP.
63001		
63002		
64000		
62001	HTTP [401] Неавторизован.	Этот сервер HTTP требует авторизации. Убедитесь, что ваша учетная запись имеет правильную авторизацию.
64001		
62002	HTTP [403] Запрещен.	Это действие запрещено для данного сервера. Это действие является не неавторизованным, а запрещенным.
64002		
62009	Непредсказуемая ошибка.	Включите возможность файла протокола в режиме [ADMIN / MANAGEMENT/ log action] для регистрации и наблюдения за действиями устройства в сети и обратитесь за помощью к сетевому администратору или ближайшему дилеру.
64009		
63003	HTTP [405] Метод MKCOL не разрешен.	Обратитесь к сетевому администратору для изменения разрешения в отношении этого полномочия.

КОД	ЗНАЧЕНИЕ	ДЕЙСТВИЕ
63004	HTTP [501] Метод MKCOL не реализован.	Сервер HTTP не поддерживает MKCOL для создания каталога. Откажитесь от создания нового каталога или заранее создайте каталог на сервере.
64003	HTTP [405] Метод PUT не разрешен.	Обратитесь к сетевому администратору для изменения разрешения в отношении этого полномочия.
64004	HTTP [500] внутренняя ошибка сервера.	Обратитесь за помощью к администратору сервера.
64005	HTTP [501] Метод PUT не реализован.	Этот сервер не реализует метод HTTP PUT. C5510MFP/C5540MFP не может хранить файл на этом сервере, обратитесь за помощью к сетевому администратору.
64006	HTTP [503] сервис недоступен.	Обратитесь за помощью к администратору сервера.
64007	HTTP [505] сервер не поддерживает HTTP версии 1.1.	Этот сервер не поддерживает HTTP версии 1.1 (который используется C5510MFP/C5540MFP), обратитесь за помощью к администратору сервера.
64021 65001	HTTP [404] Ресурс не найден.	Этот сервер не может сохранять файлы, обратитесь за помощью к администратору сервера.

УСТРАНЕНИЕ ЗАСТРЕВАНИЯ БУМАГИ

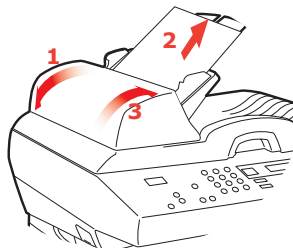
Если вы будете следовать рекомендациям настоящего руководства по использованию носителей печати и содержать их в хорошем состоянии, то ваше многофункциональное периферийное устройство будет исправно работать долгие годы. Тем не менее, застревание бумаги иногда случается, и в этой главе разъясняется, как быстро и просто его удалить.

Бумага может застрять при неправильной подаче с лотка или в любой точке прохода через многофункциональное периферийное устройство. При застревании бумаги принтер немедленно прекращает работу, а аварийный светодиод на панели статуса информирует вас о произошедшем событии. Если вы печатаете несколько страниц (или экземпляров), то не следует думать, что удаление одной застрявшей страницы поможет избежать застревания других по пути прохода бумаги. Застрявшие страницы должны быть удалены таким образом, чтобы полностью устранить следы застревания бумаги и восстановить нормальную работу принтера.

В ADF...

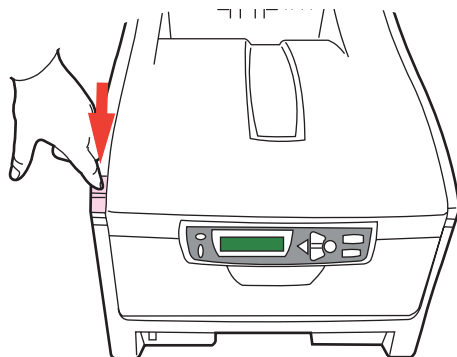
В случае застревания бумаги выполните указанные ниже действия для удаления страницы:

1. Аккуратно откройте с левой стороны переднюю крышку ADF.
2. Осторожно вытяните бумагу из блока ADF.
3. Закройте переднюю крышку ADF.



В ПРИНТЕРЕ...

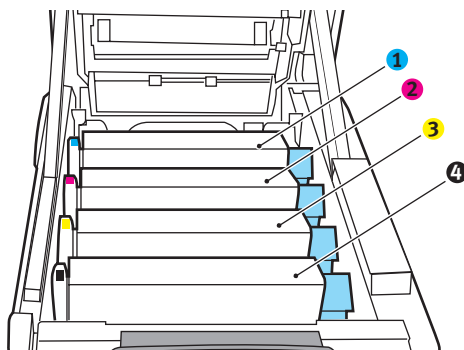
1. Если часть листа вышла из верхней части принтера, то просто возьмите и аккуратно потяните его до полного извлечения. Если он не выходит легко, не применяйте излишнюю силу. Он может быть удален позднее сзади.
2. Нажмите на кнопку открывания крышки и полностью откройте верхнюю крышку принтера.



ПРЕДУПРЕЖДЕНИЕ!

Если принтер включен, печка может быть горячей. Эта зона четко обозначена. Не касайтесь ее.

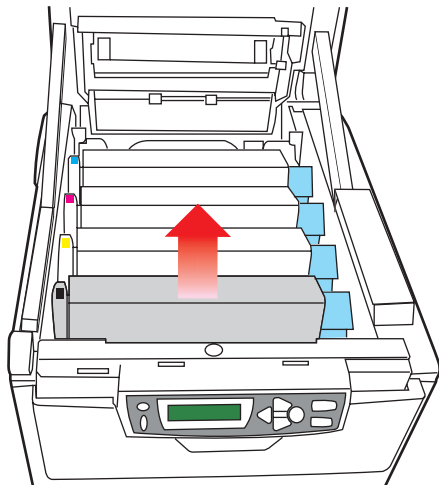
3. Заметьте положение четырех картриджей.



- | | |
|---------------------|---------------------|
| 1. Голубой картридж | 2. Розовый картридж |
| 3. Желтый картридж | 4. Черный картридж |

Для получения доступа к пути прохода бумаги необходимо удалить все четыре печатных барабана.

4. Удерживая за середину верхней части, поднимите голубой печатный барабан вместе с картриджем тонера и извлеките его из принтера.



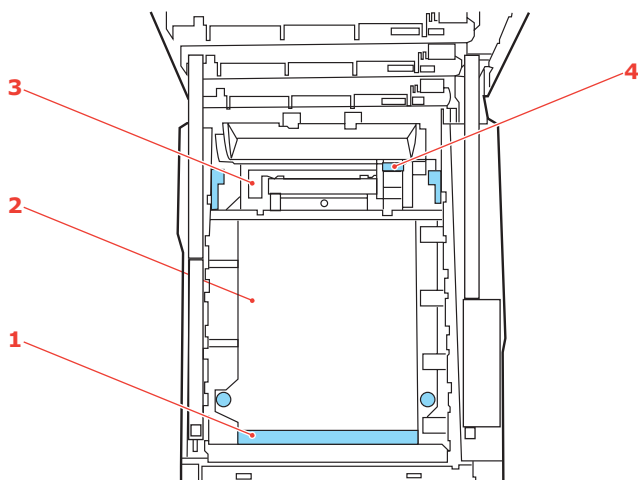
5. Аккуратно положите картридж на лист бумаги для предотвращения загрязнения мебели тонером и повреждения зеленой поверхности барабана.

ПРЕДОСТЕРЕЖЕНИЕ!

Зеленая поверхность печатного барабана в основании картриджа очень нежная и чувствительна к свету. Не касайтесь ее и не подвергайте воздействию обычного комнатного освещения более, чем на 5 минут.

6. Повторите описанную процедуру для удаления каждого из оставшихся блоков печатного барабана.

7. Осмотрите принтер на предмет наличия бумаги в любой части транспортного ремня.

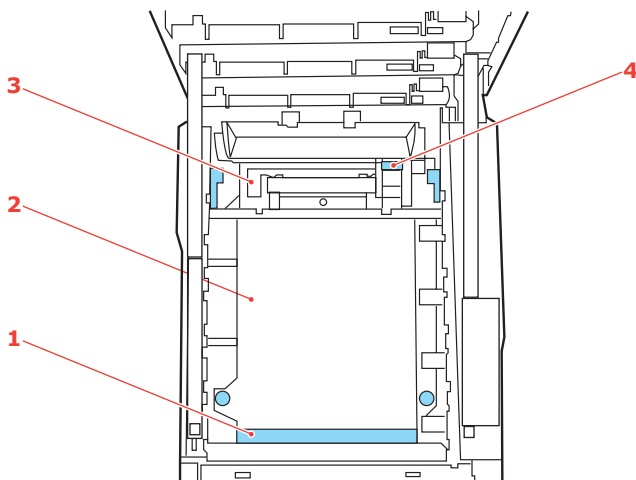


- (a) Для удаления страницы, передний край которой находится впереди ремня (1), осторожно поднимите страницу с ремня, подайте ее вперед и вытяните через внутреннюю полость барабана.

ПРЕДОСТЕРЕЖЕНИЕ!

Не используйте острые или абразивные объекты для отделения страниц от ремня. Это может повредить поверхность ремня.

- (b)** Для удаления страницы с центральной части ремня (2) осторожно отделите ее от поверхности ремня и вытяните.

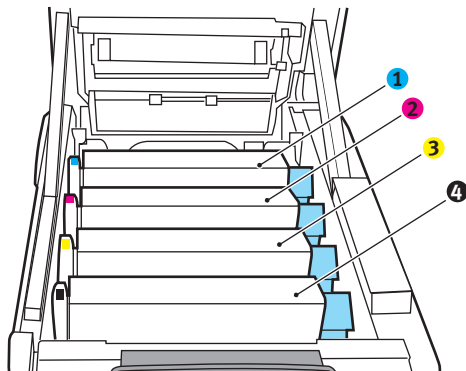


- (c)** Для удаления листа при входе в печку (3) отделите заднюю кромку листа от ремня, нажмите на рычаг освобождения печки (4) в направлении вперед и вниз для освобождения захваченного печкой листа, а затем вытащите лист сквозь полость барабана. Затем вновь верните рычаг освобождения в верхнее положение.

ПРИМЕЧАНИЕ

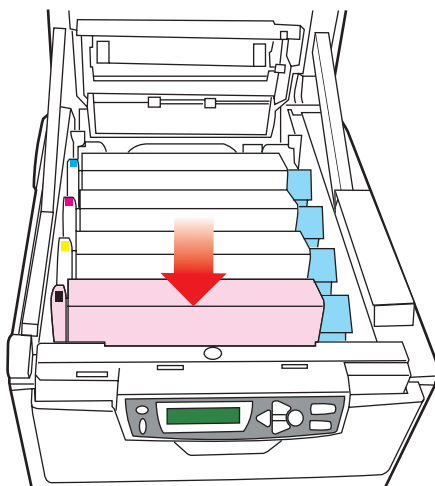
Если лист почти полностью вошел в печку (виден только короткий край листа), то не пытайтесь вытянуть его обратно. Выполните следующий шаг для удаления листа из задней части принтера.

- 8.** Начиная с блока голубого печатного барабана, расположенного ближе всего к печке, верните четыре печатных барабана назад в полость барабана, убедившись в правильном порядке цветов.

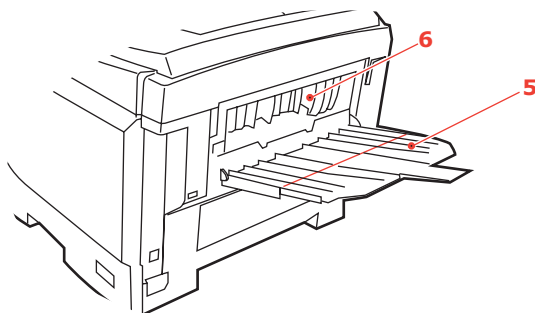


- | | |
|---------------------|---------------------|
| 1. Голубой картридж | 2. Розовый картридж |
| 3. Желтый картридж | 4. Черный картридж |

Удерживая полностью собранный блок за середину верхней части, опустите его на место в принтере, направляя штырьки с каждой стороны в соответствующие пазы по обеим сторонам внутри принтера.

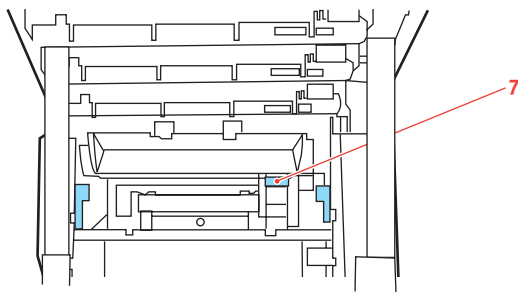


9. Опустите верхнюю крышку, но не нажимайте на нее до защелкивания. Это защитит печатные барабаны от излишнего воздействия комнатного света во время проверки оставшихся областей на наличие застрявшей бумаги.
10. Откройте лоток заднего выхода бумаги (5) и проверьте наличие бумаги на пути заднего выхода (6).



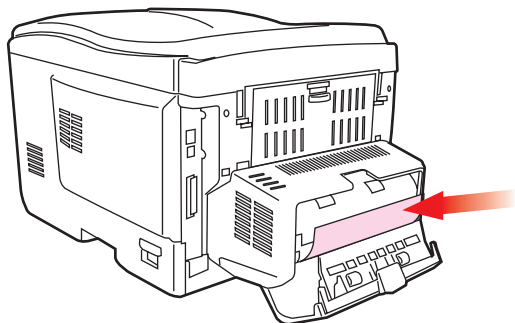
Достаньте все листы, найденные в этом отсеке.

Если лист находится внизу этого отсека и его тяжело достать, то, возможно, он все еще удерживается печкой. В этом случае поднимите верхнюю крышку, найдите рычаг освобождения валов печки и прижмите его вниз (7).

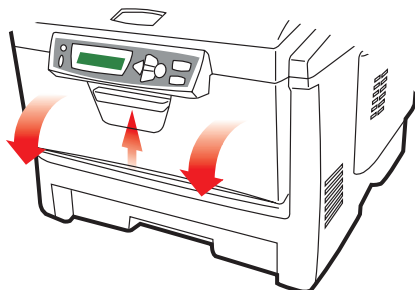


11. Если вы не используете лоток заднего выхода бумаги, закройте его после удаления бумаги из этой зоны.

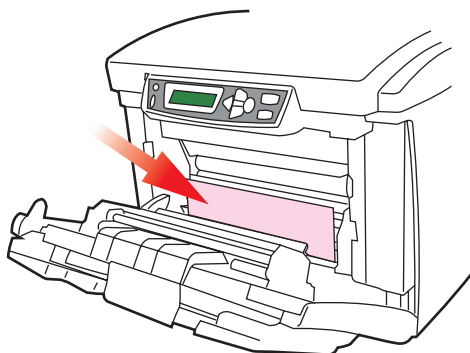
- 12.** Если в принтере установлен блок двусторонней печати, то нажмите ручку открывания крышки в центре блока, откройте крышку и удалите все листы бумаги из этой области. Затем закройте крышку.



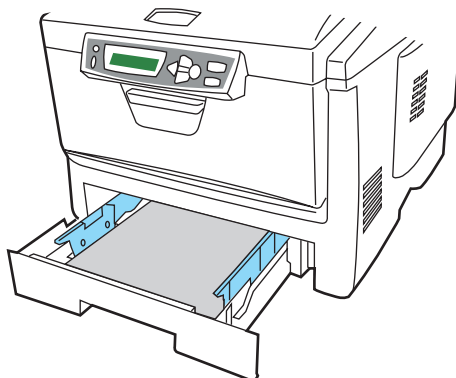
- 13.** Поднимите защелку передней крышки и откройте ее.



- 14.** Проверьте наличие листов в этом отсеке и удалите все найденные листы, затем закройте крышку.



- 15.** Выдвиньте лоток для бумаги и убедитесь в том, что бумага сложена в нем должным образом, не имеет повреждений, и направляющие бумаги находятся в правильном положении относительно краев листа. После завершения проверки задвиньте лоток на место.



- 16.** В заключение закройте верхнюю крышку и сильно нажмите на нее с двух сторон для закрывания защелок.

Если после удаления застревания бумаги функция меню системной конфигурации Jam Recovery (восстановление застревания бумаги) установлена в положение ON (включена), то многофункциональное периферийное устройство попытается отпечатать все страницы, утерянные вследствие застревания бумаги.

ЦВЕТНАЯ ПЕЧАТЬ

ПРИМЕЧАНИЕ:

Перед отправкой задания на печать убедитесь, что многофункциональное периферийное устройство находится в РЕЖИМЕ СКАНИРОВАНИЯ. В РЕЖИМЕ КОПИРОВАНИЯ принтер не примет задание печати.

Драйверы, поставляемые с многофункциональным периферийным устройством, обеспечивают несколько возможностей управления цветной печатью. Обычно достаточно автоматических установок, содержащих оптимальные настройки по умолчанию, которые обеспечивают хорошие результаты для большинства документов.

Многие прикладные программы имеют собственные установки цвета, которые могут заменять собой установки драйвера принтера. Подробная информация о функциях управления цветом, предусмотренных в каждой конкретной программе, приведена в соответствующей программной документации.

ФАКТОРЫ, ВЛИЯЮЩИЕ НА ВНЕШНИЙ ВИД ОТПЕЧАТАННОГО ДОКУМЕНТА

Если вы хотите установить настройки цвета в драйвере принтера вручную, то имейте в виду, что воспроизведение цвета является сложной задачей и следует принимать во внимание множество факторов. Наиболее важные из них приведены ниже.

Различия между диапазоном цветов, которые могут воспроизводить принтер и экран компьютера

- > Ни принтер, ни экран компьютера не в состоянии воспроизвести полный спектр цветов, видимый человеческому глазу. Каждое устройство ограничено определенным набором цветов. Кроме этого, принтер не может воспроизводить все цвета, видимые на мониторе, и наоборот.
- > В этих устройствах используются совершенно разные технологии представления цвета. Монитор использует красный, зеленый и синий люминофор (или жидкокристаллический дисплей – LCD), а принтер – голубой, розовый, желтый и черный (СМΥК) тонер или чернила.
- > Экран компьютера в состоянии воспроизводить очень живые и яркие цвета (например, ярко-красный или синий), которые нелегко передать на принтер при помощи тонера или чернил. С другой стороны, некоторые цвета можно отпечатать (например, определенные оттенки

желтого), но невозможно точно показать на экране. Это несоответствие между мониторами и принтерами часто является главной причиной несоответствия отпечатанных цветов изображенным на экране.

Условия просмотра

При разном освещении один и тот же документ может выглядеть совершенно по-разному. Например, цвет на бумаге, находящейся рядом с освещенным солнцем окном, выглядит иначе, чем при обычном флюоресцентном освещении офисных помещений.

Настройка цветов в драйвере принтера

Настройки драйвера при ручном управлении цветом могут также изменить внешний вид печати. Существует несколько возможностей обеспечения соответствия цветов на экране и на бумаге.

Настройки монитора

Внешний вид документа на экране компьютера зависит от настроек яркости и контрастности монитора. На уровень "теплоты" или "холодности" цвета влияет также цветовая температура монитора.

В стандартных мониторах предусмотрены следующие настройки:

- > 5000k Наиболее теплые цвета; желтоватое освещение, обычно используется при печати графических документов.
- > 6500k Более прохладные цвета; приближены к условиям дневного освещения.
- > 9300k Холодные цвета; во многих экранах компьютера и телевизорах задаются по умолчанию.

(k = градусы Кельвина, единица измерения температуры.)

Представление цветов прикладной программой

Некоторые графические приложения (Corel Draw или Adobe Photoshop) и офисные программы (Microsoft Word) могут воспроизводить цвет по-разному. Более подробная информация приведена в интерактивной справочной системе прикладной программы или в руководстве пользователя.

Тип бумаги

Тип используемой бумаги также значительно влияет на печатаемый цвет. Например, печать на бумаге из вторсырья выглядит более тускло, чем на особой глянцевой бумаге.

ПОЛЕЗНЫЕ СОВЕТЫ ПО ВЫПОЛНЕНИЮ ЦВЕТНОЙ ПЕЧАТИ

Приведенные ниже рекомендации помогут вам обеспечить высокое качество цветной печати на принтере.

ПЕЧАТЬ ФОТОГРАФИЧЕСКИХ ИЗОБРАЖЕНИЙ

Выберите "Photo Enhance" для печати фотографических изображений.

Воспользуйтесь настройкой Monitor (6500k) Perceptual.

Если цвета выглядят слишком тусклыми, попробуйте изменить настройку на Monitor (6500k) Vivid или Digital Camera.

ПЕЧАТЬ ИЗ ПРИЛОЖЕНИЙ MICROSOFT OFFICE

Воспользуйтесь настройкой Monitor (9300k). Она может пригодиться, если у вас не получается печать определенных цветов из таких программ, как Microsoft Excel или Microsoft Powerpoint.

ПЕЧАТЬ ОПРЕДЕЛЕННЫХ ЦВЕТОВ (НАПРИМЕР, ЭМБЛЕМЫ КОМПАНИИ)

Компакт-диск с драйвером принтера содержит 2 утилиты, с помощью которых вы сможете подобрать нужные вам цвета:

Утилита исправления цветов

Утилита цветовой палитры

РЕГУЛИРОВКА ЯРКОСТИ ИЛИ ИНТЕНСИВНОСТИ ПЕЧАТИ

Если отпечатанное изображение слишком светлое или темное, то его можно отрегулировать настройкой Brightness (Яркость).

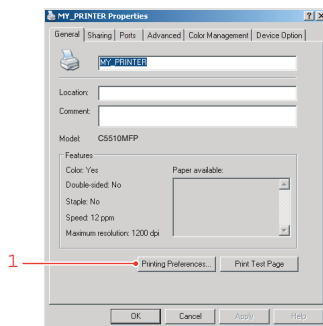
Если цвета слишком или недостаточно интенсивные, то их можно отрегулировать настройкой Saturation (Насыщенность).

Доступ к опциям подбора цветов

Опция подбора цветов в драйвере принтера призвана помочь вам обеспечить соответствие отпечатанных цветов цветам на экране компьютера или в другом источнике, например, в цифровом фотоаппарате.

Для открытия опций подбора цветов на панели управления Windows:

1. Откройте окно **Printers (Принтеры)** (В Windows XP оно называется "Принтеры и факсы").
2. Щелкните правой кнопкой мыши и выберите **Properties (Свойства)**.
3. Щелкните по кнопке **Printing Preferences (Предпочтения печати)** (1).

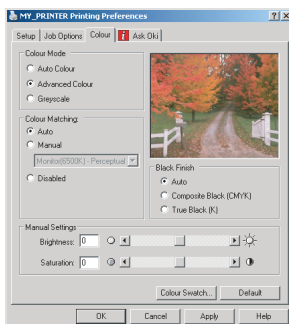


Для открытия опций подбора цветов из прикладной программы Windows:

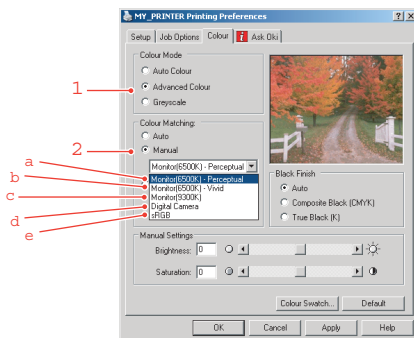
1. Выберите **File (Файл) — Print (Печать)...** из строки меню прикладной программы.
2. Щелкните по кнопке **Properties (Свойства)** рядом с именем принтера.

ЗАДАЙТЕ ОПЦИИ ПОДБОРА ЦВЕТОВ

1. Во вкладке **Colour (Цвет)** выберите **Advanced Colour (Расширенное управление цветом)** ((1) ниже) для подбора цветов.



2. Пометьте **Manual (Ручное управление цветом)** (2) и выберите одну из следующих опций:

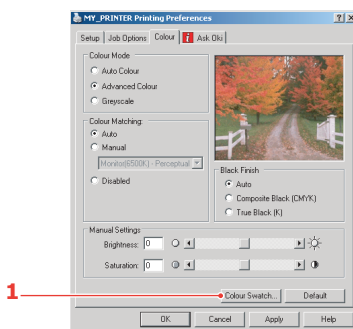


- (a) **Монитор (6500k) Perceptual (Перцепционный)**
Оптимизирует печать фотографий. Особое внимание при печати цветов уделяется насыщенности.
- (b) **Монитор (6500k) Vivid (Яркий)**
Оптимизирован для печати фотографий при еще более высокой насыщенности цветов, чем для настройки Monitor (6500k) Perceptual.
- (c) **Monitor (9300k)**
Оптимизирован для печати графических документов из таких прикладных программ, как Microsoft Office. Особое внимание при печати цветов уделяется освещенности.
- (d) **Digital Camera (Цифровой фотоаппарат)**
Оптимизирует печать фотографий, выполненных цифровым фотоаппаратом.
Результаты зависят от конкретного объекта и условий съемки.
- (e) **sRGB**
При печати принтер пытается воспроизвести цветовую гамму sRGB. Может использоваться для обеспечения соответствия цветов принтера и входного устройства sRGB, например, сканера или цифрового фотоаппарата.

ИСПОЛЬЗОВАНИЕ ЦВЕТОВЫХ ОБРАЗЦОВ

Эта функция может быть активизирована только при установленной утилите цветовой палитры. Она находится на компакт-диске, поставляемом вместе с принтером.

Функция цветowych образцов печатает таблицу, содержащую диапазон цветowych образцов. Заметьте, что это не весь диапазон цветов, воспроизводимых принтером. Для каждого образца указаны его значения RGB (красный, зеленый, синий). Они могут быть использованы для выбора определенных цветов в прикладной программе, позволяющей выбирать собственные значения RGB. Просто щелкните по кнопке Colour Swatch (Цветовая палитра) (1) и выберите нужный вариант.



Пример использования функции цветowych образцов:

Допустим, что вам нужно напечатать эмблему, включающую определенный оттенок красного цвета. Вам следует выполнить следующие шаги:

1. Отпечатайте цветовой образец, затем выберите оттенок красного, наиболее соответствующий вашим требованиям.
2. Запишите значения RGB для выбранного вами оттенка.
3. Введите эти значения, используя палитру цветов прикладной программы, и измените цвет эмблемы соответственно.

Цвет в системе цветопередачи RGB, который вы видите на экране, может отличаться от цвета, распечатанного на цветовой образце. В этом случае не стоит беспокоиться – просто экран и принтер воспроизводят цвета по-разному. Однако это не имеет значения, поскольку вашей главной целью является печать нужного цвета.

ИСПОЛЬЗОВАНИЕ УТИЛИТЫ ИСПРАВЛЕНИЯ ЦВЕТОВ

Утилита исправления цветов компании Оki поставляется на компакт-диске принтера. Поскольку она не устанавливается автоматически вместе с драйвером, ее следует установить отдельно.

Утилита исправления цветов обладает следующими возможностями:

- > С ее помощью можно настраивать все цвета палитры Microsoft Office. Это может пригодиться, если вы хотите изменить отображение какого-то определенного цвета при печати.
- > Цвета можно регулировать путем изменения параметров Hue (Цвет), Saturation (Насыщенность) Gamma (Гамма). Это может пригодиться, если вы хотите изменить общую картину цветов.

Когда цвета отрегулированы, во вкладке Colour (Цвет) драйвера принтера можно выбрать новые настройки.

Для выбора настроек в утилите исправления цветов:

1. Из прикладной программы щелкните **File (Файл)** и выберите **Print (Печать)**.
2. Щелкните **Properties (Свойства)**. На экране появятся опции драйвера принтера.
3. Щелкните по вкладке **Colour (Цвет)**.
4. Щелкните **Advanced Colour (Расширенное управление цветом)**.
5. Щелкните **User Defined (Задаваемое пользователем)**.

Выберите корректировки цвета, которые вы сделали, используя Утилиту исправления цветов.

СПЕЦИФИКАЦИИ

ЭЛЕМЕНТ	СПЕЦИФИКАЦИЯ
Общая информация	
Размеры	444 x 561 x 667 мм (Ш x Д x В)
Вес	Приблизительно 32 кг
Источник питания	Ввод: 220 – 240 В переменного тока, 50 – 60 Гц
Потребление энергии	Рабочий режим <400 Вт Режим ожидания <125 Вт Режим экономии энергии <32 Вт
Рабочие условия	
Шум	56 dBA (при работе)
Температура	10 - 32°C
Влажность	Относительная влажность 20 - 80%
Сканирование	
Датчик изображения	Цветной CCD (прибор с зарядовой связью)
Источник света	Флуоресцентная лампа с холодным катодом
Оптическое разрешение	600 x 600 dpi
Качество печати	Ввод: цветной 48 бит Вывод: цветной 24 бит градации серого 8 бит СМΥК 4 бит монохромный 1 бит
Память	2,5 Мбайт
Размер LCD- дисплея	Текст, 24 x 2, моно
Светодиодные индикаторы	Экономия энергии Предупреждение Питание
Внешние подключения	RJ45 (Сеть) USB (Компьютер)
Сеть	10/100 Мбит с автоматическим согласованием
Сетевые рабочие группы для:	Отдельного экземпляра Электронной почты (через интернет/ интранет) Передачи файлов
Выходной формат	PDF, JPEG, TIFF

ЭЛЕМЕНТ	СПЕЦИФИКАЦИЯ
Интерфейс	
Хост USB 2.0	Копирование
Устройство USB 2.0	Сканирование (длина кабеля USB не должна превышать 2 м.)
Ethernet 10/100 Mb	Электронная почта, сканирование в файл, печать
ADF	
Размер документа	От 114 x 140 до 216 x 355 мм
Вес документа/ Толщина	72,6 – 127 г/м ²
Подача бумаги	Лицевой стороной вверх
Емкость	50 листов бумаги Xerox4024 DP 9,07 кг
Характеристики копирования	
Эмуляция	PostScript 3 PCL 5c, HP-GL, PCL XL Epson FX IBM Pro Printer III XL-
Интерфейс	USB 2.0
Количество копий	До 99
Разрешение	600 x 600 dpi
Тип носителя	Обычная бумага, сверхплотная бумага, ОНР-пленка
Качество	Быстрое, Качественное
Контроль яркости	5 уровней
Увеличение/ уменьшение	Вся страница (98%) 25% до 400% с шагом в 1% Заданный масштаб
Входной лоток	Авто/Лоток 1/Лоток 2/Универсальный лоток
Подача бумаги	Letter SEF (Short Edge Feeding – подача по короткому краю) Legal SEF A4 SEF B5 SEF A5 SEF
Удаление края	0 – 25 мм
Сдвиг поля	0 – 25 мм
Экономия бумаги (N-ур)	1/4/ на одной странице 1 на 1/4 на 1 (горизонталь/вертикаль)
Раскладка по копиям	ON/OFF (Вкл./Выкл.)
Счетчик заданий	Копирование, сканирование, печать Enable (Включен)/Disable (Выключен)

ЭЛЕМЕНТ	СПЕЦИФИКАЦИЯ
Спецификации сети	
Возможность подключения	Ethernet 10BaseT/100BaseTX с автоматическим согласованием при использовании разъема RJ-45
Коммуникационный протокол	TCP/IP, SMTP, HTTP, MIME, FTP, CIFS, DHCP, DNS, LDAP
Поддерживаемые браузеры	Microsoft IE 4.1 или выше Netscape Navigator 4.0 до 4.78
Требования к конфигурации	Адрес IP Маска подсети Шлюз Сервер SMTP / сервер POP3 Сервер FTP Веб сервер
Спецификация электронной почты	
Коммуникационный протокол	SMTP, MIME, POP3
Форматы файлов Ч/Б	PDF, TIFF, MTIFF
Серый/цветной	PDF, TIFF, MTIFF, JPEG
Формат файла по умолчанию	PDF
Граница разделения	1 MB, 3 MB, 5MB, 10 MB, 30 MB, нет границы
Разрешение	75, 100, 150, 200, 300, 400, 600 dpi
Разрешение по умолчанию	200 dpi
Размер адресной книги	
Максимальное количество адресов	
Группа	300
Число адресов в каждой группе	20 50
Возможность отправки нескольким получателям	Да
Проверка безопасности	Да
Аутентификация почтового сервера	SMTP, POP3
Поддерживаемые приложения почтового сервера	Lotus Mail Server 5.0 MS Exchange Server 2000 RedHat 7.0 SendMail MAC Mail Server в OS 9.04

ЭЛЕМЕНТ	СПЕЦИФИКАЦИЯ
Поддерживаемый сервер LDAP	Windows 2000 Active Directory Windows NT 4.0 + MS Exchange 5.5 Lotus Notes R5
Поддерживаемые почтовые приложения	Microsoft Outlook 2000 Microsoft Outlook Express 5.0 Microsoft Outlook Express 6 Netscape Messenger 4.7 Netscape Messenger 4.73 MAC built-in MAIL application Eudora 4.3.2J Lotus Notes R5
Спецификации передачи файлов	
Коммуникационный протокол	FTP, HTTP, CIFS
Форматы файлов	PDF, TIFF, MTIFF
Черно-белый	PDF, TIFF, MTIFF, JPEG
Серый/цветной	PDF, TIFF, MTIFF, JPEG
Формат файла по умолчанию	PDF
Разрешение	75, 100, 150, 200, 300, 400, 600 dpi
Разрешение по умолчанию	200 dpi
Максимальное количество профилей	40
Печать	
Скорость	16 страниц в минуту при цветной печати / 24 страниц в минуту при монохромной печати
Разрешение	600 x 600 dpi 600 x 1200 dpi
Автоматические функции	Авторегистрация Автоматическая регулировка плотности Автоматический сброс счетчика расходных материалов
Память	128 МБ стандартная, с расширением до 320 МБ
Емкость в листах при 80 г/м ²	300 листов в главном лотке 100 листов в универсальном лотке
Плотность бумаги	64 – 120 г/м ² в главном лотке 75 – 203 г/м ² в универсальном лотке

ЭЛЕМЕНТ	СПЕЦИФИКАЦИЯ
Выход бумаги	250 листов в верхнем накопителе лицевой стороной вниз при плотности 80 г/м ² 100 листов в заднем накопителе лицевой стороной вверх при плотности 80 г/м ²
Срок службы принтера	420.000 страниц или 5 лет
Рабочий цикл	Не более 20.000 страниц в месяц, в среднем 4.000 страниц в месяц
Срок службы тонера	3.000 страниц при 5% плотности печати
Срок службы барабана	14.000 страниц (обычное офисное использование)
Срок службы ремня	50.000 страниц формата А4 при печати заданий в 3 страницы
Срок службы печки	45.000 страниц формата А4

Коды ошибок

ПРИМЕЧАНИЯ:

1. **mmm** = настройка "Paper Supply" (Подача бумаги)
2. **ppp** = настройка "Media Type (Тип носителя)
3. "уу" в коде обозначает размер бумаги. Коды размеров бумаги приведены ниже в списке после таблицы.

КОД	СООБЩЕНИЯ НА ДИСПЛЕЕ	ДЕТАЛИ
10007	Проверьте принтер	Означает, что начата отмена задания на печать и информация не принимается до окончания выполнения задания.
10053, 10976, 10975, 10050, 10054, 10051, 10052	Ошибка принтера	Эта ошибка не на уровне пользователя. Обратитесь в отдел обслуживания
40994	Проверьте принтер	Ограничение памяти. Данный код ошибки означает переполнение памяти при печати нескольких копий.
10982	Проверьте принтер	Задание отменено из-за отсутствия полномочий на печать (относится к JobAccount). Очистить, используя переключатель ON-LINE.
30114	Проверьте принтер	Получены недопустимые данные. Для отмены нажмите переключатель On-line. Высвечивается при поступлении неподдерживаемой команды PDL или команды буферизации при отсутствии жесткого диска.
411уу	Проверьте принтер	Требуется ручная подача бумаги. Вручную вставьте бумагу, указанную mmm .
480уу, 482уу, 483уу	Несоответствие носителя Проверьте принтер	Тип носителя в лотке не соответствует печатаемым данным. Загрузите бумагу mmm/ppp в универсальный лоток или в Лоток 1.
480уу, 482уу, 483уу	Несоответствие носителя Проверьте принтер	Размер носителя или размер и тип носителя в лотке не соответствуют печатаемым данным.
30993	Проверьте принтер	Инициализация сети.
472уу	Лоток 1 пуст Загрузите mmm в Лоток 1	Запрос на печать направлен на пустой лоток 1.
470уу	Универсальный лоток пуст Загрузить mmm в универсальный лоток	Требуется подача бумаги из универсального лотка, но он пуст. Загрузка бумаги mmm и нажатие переключателя On-line возобновит процесс печати.

КОД	СООБЩЕНИЯ НА ДИСПЛЕЕ	ДЕТАЛИ
30097	Ошибка принтера Проверьте принтер	Перегрузка памяти. Нажмите переключатель ON-LINE, чтобы продолжить печать. Установите расширение RAM или уменьшите размер данных.
40956	Заполнен контейнер для использованного желтого тонера Замените желтый тонер	
40957	Заполнен контейнер для использованного розового тонера Замените розовый тонер	Использованный тонер заполнил контейнер. Необходима замена тонера (желтого, розового или голубого).
40958	Заполнен контейнер для использованного голубого тонера Замените голубой тонер	
40028	Черный тонер закончился Замените черный тонер	
40029	Желтый тонер закончился Замените желтый тонер	Тонер закончился (черный, желтый, розовый или голубой).
40030	Розовый тонер закончился Замените розовый тонер	Статус предупреждения вступает в силу при открытии/закрытии крышки. Позволяет отпечатать около 50 страниц (A4 5% нагрузка, плотность 5%).
40031	Голубой тонер закончился Замените голубой тонер	
400952	Заменяли ли вы желтый тонер? Да/Нет	Высвечивается для подтверждения замены тонера пользователем после открытия/закрытия крышки (после ошибки «Заполнен контейнер для использованного тонера»).
40953	Заменяли ли вы розовый тонер? Да/Нет	Выбор "Yes" (Да) сбросит счетчик тонера, удаляя ошибку «Заполнен контейнер для использованного тонера». Выбор "No" (Нет) изменит статус принтера на предупреждение о заполнении контейнера для использованного тонера.
40954	Заменяли ли вы голубой тонер? Да/Нет	
40959, 40960, 40961, 40962	Ошибка принтера Проверьте принтер	Проблемы с датчиком тонера.

КОД	СООБЩЕНИЯ НА ДИСПЛЕЕ	ДЕТАЛИ
30034	Ошибка в размере бумаги Проверьте принтер	Неподходящий размер бумаги был подан с лотка. Обычно бумага выталкивается автоматически и высвечивается сообщение об ошибке. После открытия и закрытия крышки ошибка отменяется. Если бумага осталась в принтере, удалите ее и закройте крышку. Откройте и закройте крышку, чтобы возобновить процесс печати и продолжите.
40980	Ошибка принтера Проверьте принтер	Высвечивается при застревании бумаги в устройстве двусторонней печати и в случае, когда устройство двусторонней печати выдвинуто. Если устройство двусторонней печати выдвинуто без застревания бумаги, высвечивается Service Call Error 181 (ошибка 181 «Обратиться в отдел поддержки»).
40964	Заполнен контейнер для использованного тонера Замените ремень	Заполнена контейнер для использованного тонера. Статус предупреждения вступает в действие при открытии/закрытии крышки. Замените транспортный ремень. Если вы не произведете замену, после печати 500 страниц ошибка высветится снова.
40034, 40035, 40036	Ошибка принтера Проверьте принтер	Барабан установлен неверно.
40033	Ошибка принтера Проверьте принтер	Ремень отстегнут или черный барабан установлен неверно.
40037	Ошибка принтера Проверьте принтер	Ремень установлен неверно.
40992	Ошибка принтера Проверьте принтер	Печка установлена неверно.

КОД	СООБЩЕНИЯ НА ДИСПЛЕЕ	ДЕТАЛИ
40967	<p>Ошибка принтера Проверьте принтер</p>	<p>Режим загрузки, если загружаемые данные получены в результате обычных действий. Индикация начала загрузки данных. Получение или загрузка данных завершены. Ошибка высвечивается, если полученные загруженные данные содержат:</p> <ol style="list-style-type: none"> 1 : ошибку в размере 2 : ошибку в контрольной сумме 3 : ошибку в указании модели принтера 4 : ошибку версии модуля I/F 5 : ошибку версии FAT <p>Запись загруженных данных. Запись загруженных данных завершена. Ошибка высвечивается, если записываемые загруженные данные содержат:</p> <ol style="list-style-type: none"> 1 : ошибку в распределении памяти 2 : ошибку в загрузке файла 3 : ошибку в резервации свободного места в устройстве 4 : недостаток свободного места в устройстве 5 : ошибку записи в файл 6 : ошибку несоответствия CU-F/W
40057	<p>Ошибка принтера Проверьте принтер</p>	<p>Обращения в отдел обслуживания</p>

Размеры бумаги

РАЗМЕР БУМАГИ	КОД РЈЛ (ДЕСЯТИЧНЫЙ)
LETTER	02
EXECUTIVE	05
LEGAL14	03
LEGAL13.5	85
LEGAL13	96
A4	04
A5	97
A6	98
B5	13
CUSTOM	15
COM-9 ENVELOPE	95
COM-10 ENVELOPE	08
MONARCH ENVELOPE	09
DL ENVELOPE	11
C5 ENVELOPE	10
POSTCARD	16
RETURN POSTCARD	17
ENVELOPE1	74
ENVELOPE2	75
ENVELOPE3	76
ENVELOPE4	77

УКАЗАТЕЛЬ

Б

Бумага	
выбор плотности бумаги	
в Windows	38
загрузка кассетного лотка	17
загрузка фирменных бланков ..	18
поддерживаемые размеры	
листов	15
рекомендуемые типы.....	14
удаление застревания	106

В

Возможности подключения к	
интернету	23
Scan to E-mail (Сканирование	
в электронную почту)	23
Scan to FTP (Сканировать	
в FTP)	24

Д

Дополнительные устройства	
устройство двусторонней	
печати	88

Ж

Жесткий диск	
как установить	94

З

Загрузка бумаги	17
кассетный лоток	17
универсальный лоток	20
Замена расходных материалов	68
картридж с тонером	70
печатный барабан	76
печка	84
транспортный ремень	81

И

Информационные коды/	
сообщения	99
в процессе сканирования и	
копирования	99
при выполнении операций по	
передаче файлов	103
при отправке электронной	
почты	101
при работе в сети	100
Информация о предварительной	
установке	21
маска подсети	22
порт POP3	22
порт SMTP	22
сервер POP3	22
сервер SMTP	22

DHCP включен	22
IP шлюза	22
IP-адрес	22
сервер DNS	22

К

Кассетный лоток	15
Коды ошибок	127
Конверты	
загрузка	20
Конфигурация	25

М

Минимальные требования к	
конфигурации	21

Н

Накопитель лицевой стороной	
вверх	16
Накопитель лицевой стороной	
вниз	16
Настройки печати	
как сохранить	38

О

Обзор многофункционального	
периферийного устройства	
(MFP)	9
Описание протоколов передачи	
файлов	31
FTP	31
HTTP	31
Определение конфигурации	
устройства	21
...с веб-страницы	25
...с контрольной панели	25
Ориентация страницы	
книжная или альбомная	37

П

Память	
расширение памяти	89
Печатный барабан	
как заменить	76
ожидаемый срок службы	68
Печать буклетов	
эмуляция PCL	38
эмуляция PostScript	37
Печать конфиденциальных	
документов	39
Печать плакатов	38
Печать с проверкой	42
Печка	
как заменить	84
ожидаемый срок службы	68

Подробности заказа расходных материалов.....	69	Установка дополнительной памяти	88
Порядок печати		Устройство двусторонней печати	
накопитель лицевой стороны вверх.....	18	выбор в Windows	37, 38
накопитель лицевой стороны вверх/вниз.....	37	как установить	88
накопитель лицевой стороны вниз	18	Э	
Р		Эксплуатация принтера	
Рекомендации по использованию бумаги		входной лоток	54
бумага с предварительными надпечатками	14	загрузка документа(тов) для копирования	48
визитные карточки.....	14	изменение масштаба	55
конверты.....	14	использование ADF	48
наклейки	14	качество копирования.....	56
ОНР-пленки	14	копирование	53
Ремень		отправка документа(тов) на файловый сервер	52
как заменить	81	отправка документа(тов) по электронной почте	50
ожидаемый срок службы	68	подача бумаги	55
С		размещение документа(тов) на стекле	50
Светодиодная головка	87	размещение документа(тов) на ADF	49
Соответствие цвета		раскладка по копиям	54
выбор источника изображения	119	регулировка яркости.....	56
как достичь	118	сдвиг поля	54
общие советы	115	сканирование	57
печать цветowych образцов	120	удаление края	54
Спецификации	122	экономия бумаги.....	54
копирование.....	123	Эксплуатация устройства	48
передача файлов	125		
печать.....	125		
сканирование	122		
электронная почта	124		
ADF.....	123		
Стандартные документы			
печать хранящихся документов	46		
хранение в принтере.....	45		
Т			
Техническое обслуживание			
чистка светодиодной головки.....	87		
Тонер			
как заменить	70		
ожидаемый срок службы	68		
У			
Удаление застреваний бумаги	106		
в принтере	107		
в ADF	106		
Универсальный лоток	15		
как использовать	20		
размеры бумаги	15		

ПРЕДСТАВИТЕЛЬСТВА OKI EUROPE LTD.

101000, Россия, Москва,
Большой Златоустинский переулок,
дом 1, строение 6
тел.: (095) 2586065
e-mail: info@oki.ru
<http://www.oki.ru>

01025, Украина, Киев,
ул. Большая Житомирская 20,
бизнес-центр "Панорама", 5-й этаж,
тел.: +380 (44) 537-52-88
e-mail: info@oki.ua
<http://www.oki.ua>

101000, Russia, Moscow,
Bolshoy Zlatoustinsky per.
d. 1, str.6
tel.: (095) 2586065
e-mail: info@oki.ru
<http://www.oki.ru>

01025, Ukraine, Kiev,
20 Velyka Zhytomyrska St.,
Panorama business centre, 5th floor,
tel: +380 (44) 537-52-88
e-mail: info@oki.ua
<http://www.oki.ua>

OKI Europe Limited

Central House

Balfour Road, Hounslow

TW3 1HY, United Kingdom

Tel: +44 (0) 20 8219 2190

Fax: +44 (0) 20 8219 2199

WWW.OKIPRINTINGSOLUTIONS.COM

