

C3100

••• РУКОВОДСТВО ПОЛЬЗОВАТЕЛЧ



OKI

Предисловие

Авторы настоящей инструкции приложили все усилия с целью обеспечения полноты, точности и актуальности приведенной информации. Вместе с тем, производитель не несет ответственности за последствия ошибок, находящихся вне его контроля. Производитель также не может гарантировать того, что изменения в программном и аппаратном обеспечении, внесенные другими производителями и упомянутые в настоящем руководстве, не повлияют на применимость содержащейся в нем информации. Упоминание программных продуктов других компаний не предполагает безусловного их одобрения со стороны производителя.

Несмотря на то, что были приложены все возможные усилия для обеспечения максимальной точности и полезности настоящего документа, мы не даем никаких явных либо подразумеваемых гарантий в отношении точности и полноты содержащейся в нем информации.

Самые последние версии драйверов и руководств пользователя можно скачать с сайта Oki Europe по адресу:

<http://www.okieurope.com>

Copyright © 2005. Все права охраняются.

Oki и Microline являются зарегистрированными торговыми марками Oki Electric Industry Company, Ltd.

Energy Star является товарным знаком Агентства по защите окружающей среды США.

Hewlett-Packard, HP и LaserJet являются зарегистрированными товарными знаками компании Hewlett-Packard.

Microsoft, MS-DOS и Windows являются зарегистрированными товарными знаками компании Microsoft Corporation.

Apple, Macintosh, Mac и Mac OS являются зарегистрированными торговыми марками компании Apple Computer.

Другие наименования продуктов и фирменных названий являются зарегистрированными товарными знаками их владельцев.



Являясь участником программы Energy Star, производитель установил, что его продукт соответствует требованиям данной программы в отношении эффективного использования энергии.



Настоящий продукт соответствует требованиям директив Совета Европы 89/336/ЕЕС (ЕМС) и 73/23/ЕЕС (LVD) с применимыми изменениями, связанными с приведением в соответствие законов стран-членов Сообщества об электромагнитной совместимости и низком напряжении.

Содержание

Предисловие	2
Введение	6
Общий обзор принтера	7
Вид спереди	7
Вид сзади	8
Панель состояния	9
Переключатели	10
Индикаторы	11
Рекомендации по использованию бумаги	14
Кассетный лоток	15
Универсальный лоток	15
Накопитель лицевой стороной вниз	16
Накопитель лицевой стороной вверх	16
Загрузка бумаги	17
Кассетный лоток	17
Универсальный лоток	20
Настройки принтера в Windows	21
Настройки драйвера принтера	21
Предпочтения печати в приложениях Windows	21
Вкладка Setup (Настройка)	22
Вкладка Job Options (Опции задания)	23
Вкладка Colour (Цвет)	24
Настройка из Панели управления Windows	25
Вкладка General (Общие)	25
Вкладка Advanced (Расширенные)	26
Цветная печать	28
Факторы, влияющие на внешний вид распечатки	28
Полезные советы по выполнению цветной печати	30
Печать фотографических изображений	30
Печать из приложений Microsoft Office	30
Печать определенных цветов (например, эмблемы компании)	30
Регулировка яркости или интенсивности печати	30

Доступ к опциям подбора цветов	30
Задайте опции подбора цветов	31
Использование цветowych образцов	33
Использование утилиты исправления цветов	34
Монитор состояния	35
Использование монитора состояния	35
Вкладка Printer State (Состояние принтера)	36
Вкладка Printer Setup (Настройка принтера)	36
Вкладка Preferences (Предпочтения)	39
Функции принтера (настройки пользователя)	40
Меню информации	40
Меню печати	40
Меню носителя	41
Меню цвета	43
Меню системной конфигурации	44
Меню USB	45
Меню памяти	45
Меню системной регулировки	46
Меню эксплуатации	46
Меню использования	47
Настройки печати	48
Изменение языка экрана	48
Замена расходных материалов	49
Подробности заказа расходных материалов	50
Замена картриджа с тонером	51
Замена печатного барабана	58
Замена транспортного ремня	63
Замена печки	66
Чистка светодиодной головки	69
Установка дополнительной памяти	70
Коды заказа	70
Расширение памяти	71
Удаление застреваний бумаги	74
Спецификации	82
Указатель	83
Представительства Oki Europe Ltd.	85

Примечания, предостережения и предупреждения

Примечание

Содержит информацию, которая дополняет основной текст и может помочь вам лучше использовать и понять продукт.

Предостережение!

Представляет дополнительную информацию, игнорирование которой может привести к повреждению или нарушению работы оборудования.

Предупреждение!

Содержит дополнительную информацию, игнорирование которой может явиться причиной травмы.

ІНСТРУКЦІЯ З БЕЗПЕКИ ДЛЯ КОРИСТУВАЧІВ В УКРАЇНІ. ІНСТРУКЦІЯ ПО БЕЗОПАСНОСТІ ДЛЯ ПОЛЬЗОВАТЕЛЕЙ В УКРАИНЕ.

- › Підключайте принтер тільки до заземленого джерела живлення з напругою, що відповідає вказаній на задній стінці. Не використовуйте перехідників та подовжувачів, що ігнорують заземлення.
- › Підключайте виріб тільки до мережі із заземленою нейтраллю.
- › Перед підключенням виробу переконайтесь, що електрична мережа, якою Ви користуєтесь, обладнана пристроями захисту від перевантаження по струму.

Введение

Поздравляем с покупкой принтера Оki. Новый принтер предусматривает усовершенствованные характеристики, позволяющие получать ясные и реалистические цветные изображения и четкие черно-белые страницы при высокой скорости печати и при использовании широкого диапазона носителей.

Принтер обладает следующими возможностями:

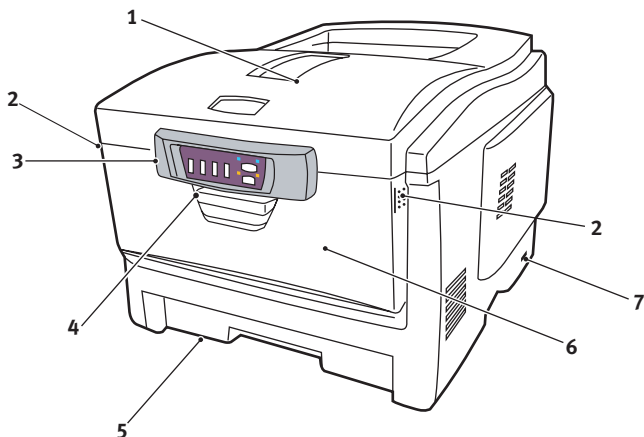
- ❖ Цветная печать высококачественных презентаций и других документов со скоростью до 12 страниц в минуту;
- ❖ Быстрая и эффективная черно-белая печать любых документов общего назначения, не требующих цвета, со скоростью до 20 страниц в минуту;
- ❖ Разрешение печати 1200 x 600 dpi (dots per inch – точек на дюйм) для печати изображений высокого качества, показывающих мельчайшие детали;
- ❖ Светодиодная технология цветной цифровой печати за один проход для высокоскоростной обработки печатаемых страниц;
- ❖ Высокоскоростной интерфейс USB 2.0;
- ❖ "Спросите Оki" – принципиально новая, дружественная по отношению к пользователю функция, которая обеспечивает доступ к интернет-сайту, соответствующему используемой вами модели принтера, непосредственно с экрана драйвера принтера (не показано в настоящем руководстве). Здесь вы найдете совет, помощь и поддержку, которые могут вам понадобиться для получения наилучших результатов печати принтером Оki.

Дополнительно может быть установлено следующее устройство:

- ❖ Дополнительная память, позволяющая печатать более сложные страницы.

Общий обзор принтера

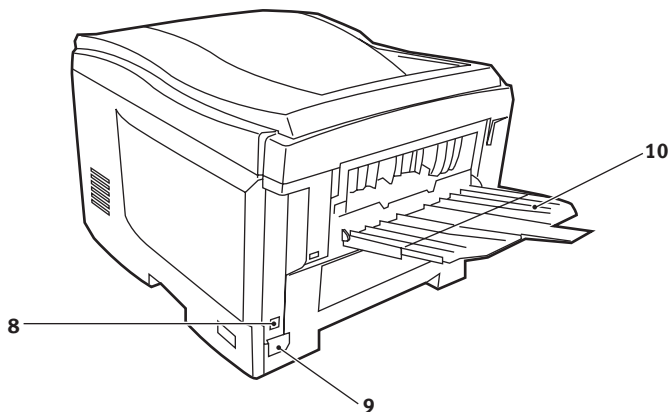
Вид спереди



<p>1. Выходной накопитель лицевой стороной вниз. Стандартное место выдачи отпечатанных копий. Вмещает до 250 страниц плотностью 80 г/м².</p> <p>2. Рычаг для открывания универсального устройства подачи (2) (нажать).</p> <p>3. Панель состояния. Индикаторы состояния и кнопки оператора.</p> <p>4. Рычаг открывания передней стенки (поднять).</p>	<p>5. Лоток для бумаги. Стандартный лоток для чистой бумаги. Вмещает до 300 страниц плотностью 80 г/м².</p> <p>6. Универсальное устройство подачи бумаги (показано закрытым). Используется для подачи более плотной бумаги, конвертов и других специальных носителей. Предназначено также для ручной подачи отдельных страниц в случае необходимости.</p> <p>7. Выключатель ON/OFF.</p>
--	--

Вид сзади

Здесь представлены панель подключения и задний накопитель для выхода бумаги.



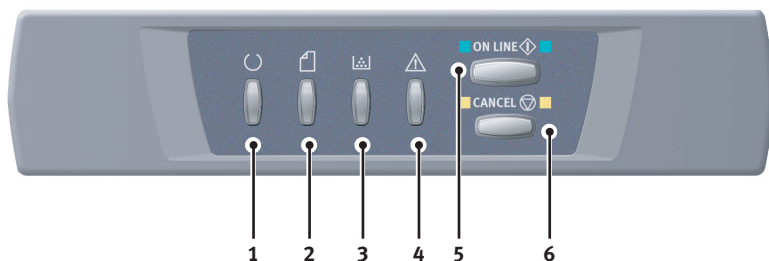
- 8.** Интерфейс USB. (Для обеспечения нормальной работы монитора состояния длина кабеля USB не должна превышать 2 м.)
- 9.** Розетка переменного тока.

- 10.** Накопитель бумаги емкостью 100 страниц при заднем выходе лицевой стороной вверх.

Когда задний накопитель бумаги опущен, бумага выходит и накапливается здесь лицевой стороной вверх. Эта возможность используется главным образом для плотной бумаги. При использовании совместно с универсальным устройством подачи бумага движется по прямой траектории. Это позволяет избежать сгибания бумаги при прохождении по искривленному маршруту и обеспечивает подачу носителей плотностью до 203 г/м².

Панель состояния

Панель состояния допускает вмешательство оператора и указывает, когда принтер работает нормально, а когда он требует внимания. Подробная информация о состоянии принтера отражена на мониторе состояния. (Смотрите “Использование монитора состояния” на стр. 35.)



Панель состояния включает 4 индикатора (LED) и 2 кнопочных переключателя:

1. Индикатор (зеленый) подачи питания (готовности к работе)
2. Индикатор бумаги (янтарный)
3. Индикатор расходных материалов (янтарный)
4. Индикатор предупреждения (янтарный)
5. Переключатель ON LINE
6. Переключатель CANCEL

Переключатели обеспечивают работу принтера, а индикаторы выдают информацию о его состоянии.

Переключатели

Работа переключателей

Переключатели помечены как ON LINE и CANCEL, и каждый из них работает в трех режимах, как описано ниже:

Режим работы	Описание
Мгновенное нажатие (Нажатие 1)	Нажмите переключатель и держите его в этом состоянии не более 2 секунд. Принтер начнет работать, как только вы отпустите переключатель.
2-секундное нажатие (Нажатие 2)	Нажмите переключатель и держите его в этом состоянии в течение 2-5 секунд. Принтер начнет работать, как только вы отпустите переключатель (если задание печати не отменено).
5-секундное нажатие (Нажатие 5)	Нажмите переключатель и держите его в этом состоянии 5 секунд или более. Принтер начнет работать через пять секунд после нажатия на переключатель, даже если вы не отпускаете его более длительное время.

Функция

Функции переключателей в различных ситуациях описаны ниже.

Состояние перед нажатием	Переключатель ONLINE			Переключатель CANCEL		
	Нажатие 1	Нажатие 2	Нажатие 5	Нажатие 1	Нажатие 2	Нажатие 5
ON LINE (режим ожидания)	Переключает принтер в режим OFF LINE	Печатает карту меню (*1)	Печатает демонстрационную страницу	–	–	–
OFF LINE (режим ожидания)	Переключает принтер в режим ON LINE	Печатает карту меню (*2)	Печатает демонстрационную страницу (*2)	–	–	–
ON LINE (процесс получения, обработки или печати данных)	Переключает принтер в режим OFF LINE	–	–	–	Отменяет задание печати (*3)	–
Требуется ручная подача. В универсальной лотке нет бумаги или размеры бумаги не совпадают	Начинает подачу бумаги	–	–	–	Отменяет задание печати (*3)	–

Состояние перед нажатием	Переключатель ONLINE			Переключатель CANCEL		
	Нажатие 1	Нажатие 2	Нажатие 5	Нажатие 1	Нажатие 2	Нажатие 5
Нет бумаги в Лотке 1 или Лоток 1 открыт	-	-	-	-	Отменяет задание печати (*3)	-
Переполнение памяти или неверные данные	Устраняет ошибку и переключается в режим ON LINE	-	-	-	-	-
Застревание бумаги	-	-	-	-	-	-
Открыта/ закрыта крышка, когда заполнилась емкость для отработанного тонера	“Признает”, что тонер заменен	-	-	“Признает”, что тонер не был заменен	-	-

- *1: Карта меню (или страница состояния) содержит информацию о настройках и состоянии принтера.
- *2: Переключается в режим ON LINE после начала печати.
- *3: Отменяет задание печати через 2 секунды после начала переключения (даже при более длительном нажатии на переключатель).

Индикаторы

Общая информация

Состояние принтера (отражаемое индикаторами) можно грубо классифицировать по следующим основным категориям:

1. Нормальное состояние: принтер работает нормально, т.е. находится в режиме ON LINE или обработки данных.
2. Состояние предупреждения: вы можете продолжать пользоваться принтером без дополнительного вмешательства, но это может привести к ошибке.

3. Состояние ошибки: вы не можете продолжать пользоваться принтером. Для устранения ошибки необходимо дополнительное вмешательство. Серьезные ошибки не подлежат устранению. В этом случае нужно вызвать техника по обслуживанию.

Если имеют место несколько различных состояний одновременно, то индикаторы отражают наиболее приоритетное из них. Они показывают состояние предупреждения и нормальное состояние, имеющее приоритетную важность.

Функция

Функции каждого индикатора приведены ниже:

Индикатор	Функция
Подача питания (готовность к работе)	Отражает следующие состояния: POWER ON, ON LINE, OFF LINE, режим сбережения энергии, получение данных, печать, отмена задания, разогрев, регулировка плотности/температуры.
Бумага	Указывает на отсутствие бумаги. Запрос на ручную подачу бумаги
Расходные материалы	Предупреждает об истечении срока службы расходных материалов и ошибке при установке расходных материалов.
Предупреждение	Указывает на застревание бумаги или ошибочное открывание крышки.

Световые режимы индикаторов и их значения

Для отражения большого числа возможных ситуаций, возникающих независимо либо в сочетании друг с другом, в индикаторах предусмотрены следующие режимы:

Индикатор	Режим индикации	Состояние
Подача питания (готовность) Зеленый	OFF (ВЫКЛ)	Питание отключено (OFF)
	ON (ВКЛ)	ON LINE (режим ожидания)
	Мигание 1 (каждые 2 сек)	OFF LINE (мигание в этом режиме всегда означает ошибку)
	Мигание 2 (каждые 500 мсек)	Процесс получения данных, печати, разогрева, регулировки плотности/температуры
	Мигание 3 (каждые 120 мсек)	Процесс отмены задания печати
	Мигание 4 (4,5 сек ON и 500 мсек OFF)	Режим сбережения энергии

Индикатор	Режим индикации	Состояние
Бумага, расходные материалы, предупреждение (Янтарный)	OFF (ВЫКЛ)	ON LINE
	ON (ВКЛ)	Означает предупреждение (при этом печать может продолжаться)
	Мигание 1 (каждые 2 сек)	Произошла ошибка, но печать можно продолжать, нажав на переключатель ON LINE или CANCEL.
	Мигание 2 (каждые 500 мсек)	Произошла ошибка. Например, необходимо заменить расходные материалы или удалить застрявшую бумагу. После устранения ошибки принтер возобновляет печать.
	Мигание 3 (каждые 120 мсек)	Произошла серьезная ошибка. Необходима перезагрузка или вызов техника по обслуживанию.

Монитор состояния описывает состояние принтера в соответствии с показаниями индикаторов. Если предпочтения монитора состояния установлены на **Pop up on alerts** (Всплывающие предупреждения), то сообщения, которые можно прочесть на мониторе, появляются на экране при возникновении ситуации, требующей внимания.

Рекомендации по использованию бумаги

Принтер может использовать разнообразие носители, включая бумагу различной плотности и размеров, прозрачные носители и конверты. Этот раздел содержит общие советы по выбору носителей и объясняет, как использовать каждый тип.

Оптимальные результаты печати достигаются при использовании стандартной бумаги плотностью 75-90 г/м², разработанной для использования в копировальных машинах и лазерных принтерах. Подходящими типами являются:

- Arjo Wiggins Conqueror Colour Solutions 90 г/м²;
- Colour Copy компании Neusiedler.

Использование бумаги с глубоким тиснением или очень шероховатой текстурированной бумаги не рекомендуется.

Можно использовать бумагу с предварительными надпечатками, но при высоких температурах печки в процессе печати краска не должна плавиться.

Конверты не должны быть свернутыми, согнутыми или деформированными иным образом. Они также должны иметь прямоугольный клапан, а клей не должен соприкасаться с горячим прижимающим роликом печки, используемым в данном типе принтера. Конверты с окошками не подходят.

Прозрачные носители должны быть предназначены специально для использования в копировальных машинах и в лазерных принтерах. Мы настоятельно рекомендуем использовать прозрачные носители Oki (Заказ № 01074101). В особенности следует избегать деловых прозрачных носителей, разработанных для использования с маркерами. Они могут расплавиться в печке и повредить ее.

Этикетки также должны быть предназначены специально для использования в копировальных машинах и в лазерных принтерах; при этом бумажное основание полностью покрыто этикетками. Другие типы этикеток могут повредить принтер при отклеивании в процессе печати. Подходящими типами являются:

- Avery White Laser Label типы 7162, 7664, 7666 (A4), или 5161 (Letter);
- Kokuyo A693X серии (A4) или A650 (B5).

Рекомендуемые **визитные карточки** производятся компанией Oki (заказ 09002985).

Кассетный лоток

Size (Формат)	Размеры	Плотность (г/м ²)	
A6	105 x 148 мм		
A5	148 x 210 мм		
B5	182 x 257 мм	Тонкая	64-74 г/м ²
Executive	184,2 x 266,7 мм	Средняя	75-90 г/м ²
A4	210 x 297 мм		
Letter	215,9 x 279,4 мм	Плотная	91-120 г/м ²
Legal 13 дюймов	216 x 330 мм		
Legal 13,5 дюймов	216 x 343 мм		
Legal 14 дюймов	216 x 356 мм		

Если вы установили такую же бумагу в универсальный лоток, то вы можете задать автоматический переход принтера к другому лотку, когда в текущем заканчивается бумага. При печати из приложений Windows эта функция должна быть включена в установках драйвера. (Смотрите “[Настройки принтера в Windows](#)” на стр. 21.) При печати из других систем эта функция включается в меню печати. (Смотрите “[Функции принтера \(настройки пользователя\)](#)” на стр. 40.)

Универсальный лоток

Универсальный лоток может работать с теми же размерами листов, что и кассетные лотки, но с плотностью бумаги 75—203 г/м². Для очень плотной бумаги используйте накопитель лицевой стороной вверх (задний). Это обеспечивает практически прямой путь прохода бумаги через принтер.

Универсальный лоток может подавать бумагу шириной начиная со 105 мм и длиной до 1200 мм (печать плакатов).

Для листов, длина которых превышает 356 мм (Legal 14 дюймов) используйте бумагу плотностью 90—128 г/м² и накопитель лицевой стороной вверх (задний).

Универсальный лоток может быть использован для печати на конвертах и на прозрачных носителях. Одновременно могут быть загружены до 50 прозрачных носителей или 10 конвертов при максимальной высоте укладки в 10 мм.

Бумага и прозрачные носители должны быть уложены печатной стороной вверх и верхним краем в сторону принтера.

Накопитель лицевой стороной вниз

Накопитель лицевой стороной вниз расположен в верхней части принтера, может вмещать до 250 листов стандартной бумаги плотностью 80 г/м². Можно использовать бумагу плотностью до 120 г/м². Листы, отпечатанные в порядке чтения (вначале страница 1), будут разложены в таком же порядке (последняя страница сверху, лицевой стороной вниз).

Накопитель лицевой стороной вверх

Накопитель лицевой стороной вверх расположен в задней части принтера. Для использования он должен быть открыт, а удлинитель лотка вытасчен. В этих условиях бумага будет выходить через данный накопитель независимо от установок драйвера.

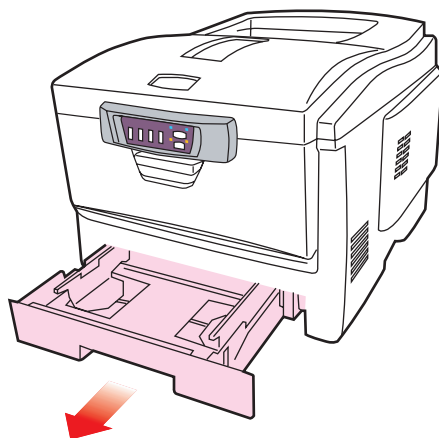
Накопитель лицевой стороной вверх может содержать до 100 листов стандартной бумаги плотностью 80 г/м². Можно использовать бумагу плотностью до 203 г/м².

Если плотность бумаги превышает 120 г/м², всегда пользуйтесь этим накопителем и универсальным устройством подачи.

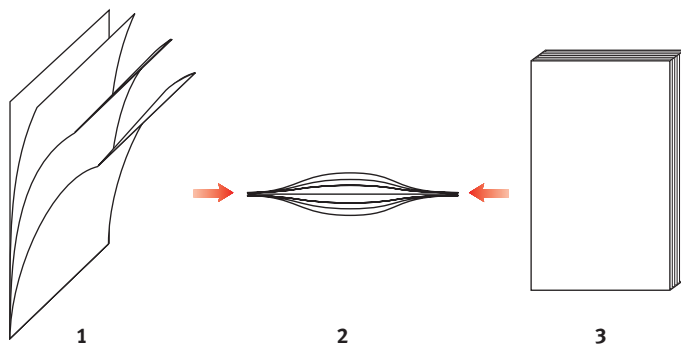
Загрузка бумаги

Кассетный лоток

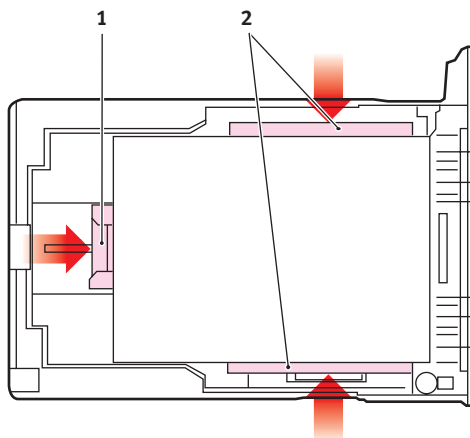
1. Выдвиньте лоток для бумаги из принтера.



2. Разверните бумагу веером и выровняйте ее по краям (1) и в середине (2), чтобы обеспечить разделение листов должным образом, затем постучите по краям стопки на плоской поверхности, чтобы вновь выровнять листы (3).



3. Уложите бумагу (фирменные бланки следует укладывать лицевой стороной вниз и верхним краем в направлении к фронтальной стороне принтера).

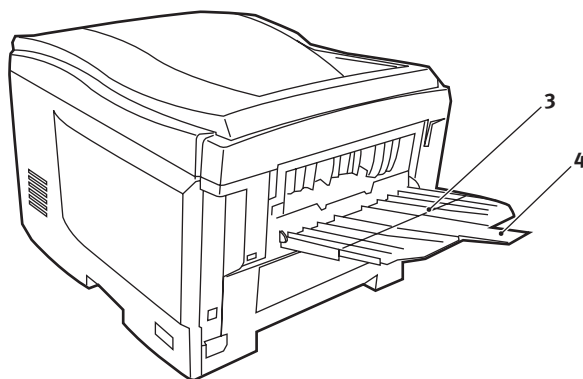


4. Отрегулируйте задний ограничитель (1) и направляющие для бумаги (2) в соответствии с используемым размером бумаги.

Для предотвращения застревания бумаги:

- ...❖ Не оставляйте свободного пространства между бумагой и направляющими и задним ограничителем.
- ...❖ Не переполняйте лоток для бумаги. Емкость зависит от типа бумаги.
- ...❖ Не загружайте поврежденную бумагу.
- ...❖ Не загружайте одновременно бумагу разных размеров или типов.
- ...❖ Не выдвигайте лоток для бумаги в процессе печати.
- ...❖ Закрывайте лоток для бумаги аккуратно.

5. Для печати лицевой стороной вниз убедитесь, что накопитель листов лицевой стороной вверх (задний) (3) закрыт (бумага выходит из верхней части принтера). Емкость накопителя составляет около 250 страниц, в зависимости от плотности бумаги.
6. Для печати лицевой стороной вверх убедитесь, что накопитель бумаги лицевой стороной вверх (задний) (3) открыт, и поддержка для бумаги (4) выдвинута. Бумага накапливается в обратном порядке, а емкость накопителя составляет около 100 листов, в зависимости от плотности бумаги.
7. Всегда используйте накопитель лицевой стороной вверх (задний) для плотной бумаги (карточки и др.)

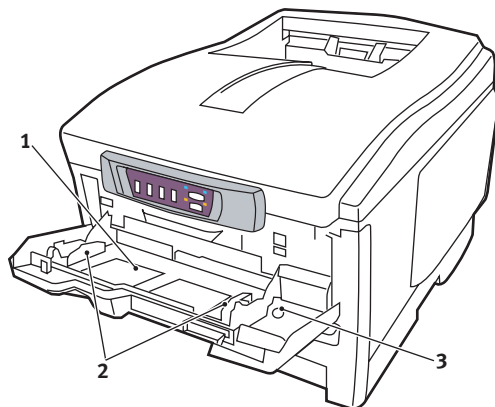


Предостережение!

Не открывайте и не закрывайте задний выход для бумаги во время печати – это может привести к застреванию бумаги.

Универсальный лоток

1. Откройте универсальный лоток и мягко нажмите вниз основание для бумаги (1), чтобы обеспечить его защелкивание.



2. Уложите бумагу и отрегулируйте направляющие для бумаги (2) в соответствии с используемым размером бумаги.
 - Для печати на фирменных бланках поместите бумагу в универсальный лоток отпечатанной стороной вверх и верхним краем обращенной к принтеру.
 - Конверты должны быть загружены лицевой стороной вверх, верхним краем влево и коротким краем в сторону принтера.
 - Не превышайте максимальную емкость – около 50 листов или 10 конвертов. Максимальная высота стопки составляет 10 мм.
3. Нажмите кнопку защелки лотка (3) внутрь для освобождения основания для бумаги, так чтобы бумага была поднята и захвачена в нужном месте.

Задайте правильный размер бумаги для универсального лотка в меню носителя. (Смотрите “Функции принтера (настройки пользователя)” на стр. 40.)

Настройки принтера в Windows

Меню принтера (в которое можно выйти из [“Монитор состояния” на стр. 35](#)) обеспечивают доступ ко множеству различных опций.

Драйвер принтера для Windows также содержит настройки для многих из этих элементов. Если элементы драйвера принтера такие же, как в меню, и вы печатаете документы из Windows, то настройки драйвера принтера для Windows заменят собой установки меню.

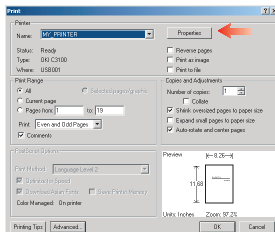
Все иллюстрации в данной главе относятся к операционной системе Windows XP. Другие версии Windows могут слегка отличаться внешне, но принципы остаются неизменными.

Настройки драйвера принтера

Настройки драйвера принтера можно задавать из окна **Printers (Принтеры)** операционной системы Windows (в Windows XP это окно называется “Printers and Faxes”) или из прикладной программы Windows. Настройки драйвера, выполненные в Windows, в основном являются настройками по умолчанию и хранятся в памяти между сеансами работы в Windows. В прикладных программах Windows задаются настройки, необходимые для конкретного задания печати. В обоих случаях вы можете сохранить определенные наборы настроек и дать им имя (во вкладке Setup (Настройка)), чтобы использовать эти наборы в дальнейшем.

Предпочтения печати в приложениях Windows

Когда вы выбираете печать из прикладной программы Windows, на экране появляется диалоговое окно печати. В нем обычно указывается имя принтера, на котором будет отпечатан документ. Рядом с именем принтера находится кнопка **Properties (Свойства)**.



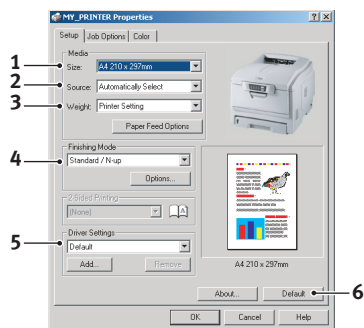
При щелчке по кнопке **Properties** открывается новое окно, содержащее краткий список настроек принтера, имеющихся в драйвере, которые могут быть выбраны для данного документа. Из прикладной программы может быть получен доступ только к тем настройкам, которые могут быть изменены для данной программы или документа. Настройки, изменяемые в прикладной программе, действуют лишь в течение того времени, пока работает данная программа.

Вкладка Setup (Настройка)

При щелчке по кнопке **Properties (Свойства)** в диалоговом окне печати прикладной программы открывается окно драйвера. В этом окне можно указать конкретные предпочтения печати для текущего документа.

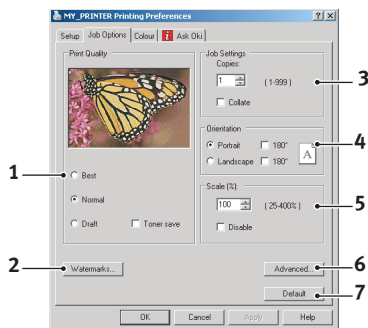
1. Размер бумаги должен соответствовать размеру листа документа (если вы не задаете масштабирование распечатки для соответствия иному размеру) и размеру бумаги, установленному в принтере.
2. Вы можете выбрать источник подачи бумаги, в частности, Лоток 1 (стандартный лоток для бумаги) или универсальный лоток. Вы можете также щелкнуть по соответствующей части изображения принтера для выбора нужного лотка.
3. Настройка плотности должна соответствовать типу бумаги, на которой вы собираетесь печатать.
4. Кроме этого, можно установить различные варианты завершающей печати документа, в частности, нормальная печать одной страницы на листе или N-up (где N- может быть любым числом до 16) для печати нескольких страниц на листе в уменьшенном масштабе.

Печать плакатов обеспечивает вывод больших страниц, включающих несколько листов.



5. Если вы изменили некоторые предпочтения печати и сохранили их в виде набора, то вы можете обратиться к ним вновь. При этом не нужно задавать их заново каждый раз, когда они вам потребуются.
6. Отдельная кнопка в окне служит для восстановления настроек по умолчанию.

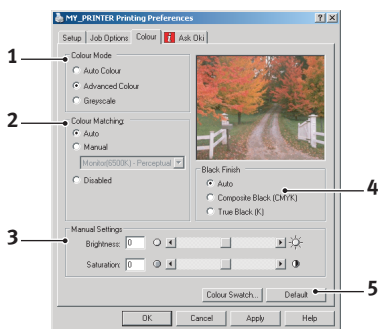
Вкладка Job Options (Опции задания)



1. Разрешение печати может быть задано следующим образом.
 - При установке лучшего качества печати разрешение составит 1200 x 600 dpi. Эта опция требует максимальной памяти принтера и занимает больше всего времени.
 - При нормальной настройке разрешение составляет 600 x 600 dpi и подходит для большинства приложений, кроме наиболее чувствительных.
 - При установке чернового качества разрешение составляет 300 x 300 dpi и оно пригодно для печати черновиков документов, когда качество печати играет меньшую роль.
2. Вы можете печатать текст водяных знаков на фоне главного изображения страницы. Это полезно для маркировки документов как черновик, конфиденциальный и др.
3. Вы можете выбрать непрерывную печать до 999 копий, хотя для такой длинной печати вам нужно будет доверху заполнить лоток с бумагой.

4. Страница может иметь книжную (по длине) или альбомную (по ширине) ориентацию.
5. Печатаемые страницы могут быть масштабированы для соответствия большим или малым размерам листа.
6. Щелкнув по кнопке Advanced (Расширенные), можно получить доступ к дополнительным настройкам. Например, вы можете задать печать областей черного цвета 100% черным тонером (при этом изображение получается более матовым).
7. Отдельная кнопка в окне служит для восстановления настроек по умолчанию.

Вкладка Colour (Цвет)



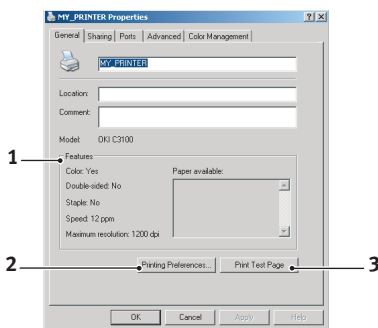
1. Управление цветной печатью с принтера может выполняться автоматически или в более сложных случаях - путем ручной регулировки. Автоматические настройки подходят для большинства случаев. Другие опции данного окна становятся видимыми только при выборе иного варианта, чем "Авто". Для печати оттенков серого цвета принтер работает со скоростью 22 ppm и все страницы печатаются черно-белыми.
2. Вы можете выбрать различные варианты подбора цветов в зависимости от источника получения изображения на документе. Например, для фотографий, сделанных цифровым фотоаппаратом, может потребоваться иной метод подбора цветов, чем для деловых графических документов, которые созданы с помощью электронных таблиц. Необходимо подчеркнуть еще раз, что в общем случае оптимальным выбором является автоматическая регулировка.

3. Полученные цвета могут быть светлее, темнее, насыщеннее или живее, чем нужно.
4. Области черного цвета могут быть отпечатаны с использованием 100% бирюзового, пурпурного и желтого цветов, что придает им более глянцевый оттенок (композитный черный), либо только черным тонером для получения матового изображения. При выборе автоматической регулировки драйвер выбирает оптимальный режим в зависимости от конкретного изображения.
5. Отдельная кнопка в окне служит для восстановления настроек по умолчанию.

Настройка из Панели управления Windows

При открывании окна свойств принтера прямо из Windows, а не из прикладной программы, может быть получен доступ к большему числу параметров. Выполненные при этом изменения повлияют на печать всех документов из приложений Windows и будут сохранены в следующих сеансах использования Windows.

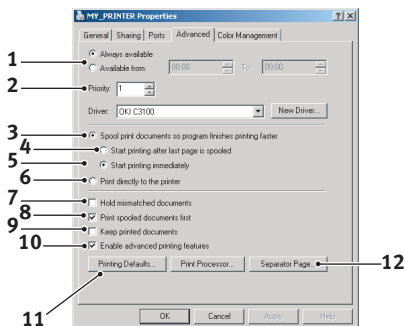
Вкладка General (Общие)



1. В этой области перечислены некоторые основные характеристики принтера.
2. Эта кнопка открывает те же окна, которые были описаны выше для элементов, которые могут быть заданы из прикладных программ. Тем не менее, сделанные здесь изменения станут новыми настройками по умолчанию для всех приложений Windows.

3. Эта кнопка печатает тестовую страницу, позволяющую убедиться в нормальной работе принтера.

Вкладка Advanced (Расширенные)



1. Здесь вы можете указать, в какое время принтер будет доступен для работы.
2. Обозначает текущий приоритет от 1 (низший) до 99 (высший). Документы с более высоким уровнем приоритета печатаются в первую очередь.
3. Обозначает буферизацию документов (хранение в специальном файле печати) перед печатью. Затем документ печатается на фоне основной работы, обеспечивая более быструю доступность прикладной программы для дальнейших операций.
4. Означает, что документ не будет отпечатан до тех пор, пока последняя страница не помещена в буфер. Если ваша прикладная программа требует много времени для дальнейших вычислений в процессе печати, то это вызовет более длительную остановку печати. В таком случае принтер может предположить, что печать документа закончена. Выбор этой опции предотвращает возникновение подобных ситуаций. При этом печать будет завершена несколько позже в связи с задержкой начала печати.
5. Этот выбор противоположен описанному выше. Печать начинается сразу же после помещения документа в буфер.
6. Означает, что документ не направляется в буфер, а печатается напрямую. До завершения задания печати ваша прикладная программа не будет готова для дальнейшего использования. Эта опция требует меньше места на диске компьютера, поскольку отсутствует буферный файл.

7. Направляет буфер на проверку настроек документа и их соответствие настройкам принтера до отправки документа на печать. При выявлении несоответствий документ помещается в очередь на печать и не будет отпечатан до изменения настроек принтера и повторного пуска документа из очереди. Документы с несоответствиями, находящиеся в очереди, не будут мешать печати документов без таких несоответствий.
8. Определяет, что при выборе документов, направляемых на печать, буфер будет предпочитать документы, завершившие буферизацию, даже если они имеют более низкий приоритет по сравнению с документами, находящимися в процессе буферизации. Если ни один документ не завершил буферизацию, то буфер будет предпочитать большие документы меньшим. Используйте эту опцию, если вы хотите максимизировать эффективность принтера. Если она отключена, то буфер выбирает документы, исходя только из их приоритета.
9. Определяет, что буфер не будет удалять документы после их завершения. Это позволяет отправлять документы на принтер из буфера вместо того, чтобы вновь печатать их из прикладной программы. Если вы используете эту возможность, то вам потребуется больше места на диске компьютера.
10. Определяет, доступны ли расширенные возможности, в частности, порядок страниц и число страниц на листе, в данном принтере. При нормальной печати эта опция должна быть включена. При возникновении проблем совместимости вы можете отключить ее. Однако, после этого описанные расширенные возможности могут стать недоступными, даже если аппаратное обеспечение поддерживает их.
11. Эта кнопка обеспечивает доступ к тем же настройкам Windows, что и при печати из прикладных программ. Изменения, выполненные в панели управления Windows, станут настройками Windows по умолчанию.
12. Вы можете разработать и задать разделительную страницу, которая будет печататься между документами. (Это очень удобно, когда принтер одновременно используется несколькими компьютерами, – каждый пользователь может найти свои документы в отпечатанной стопке.)

Цветная печать

Драйверы, поставляемые с принтером, обеспечивают несколько возможностей управления цветной печатью. В общем случае достаточно автоматических установок, содержащих разумные настройки по умолчанию, которые обеспечивают хорошие результаты для большинства документов.

Многие прикладные программы имеют собственные цветовые настройки, которые могут заменять собой настройки драйвера принтера. Подробная информация о функциях управления цветом, предусмотренных в каждой конкретной программе, приведена в соответствующей программной документации.

Факторы, влияющие на внешний вид распечатки

Если вы хотите установить настройки цвета в драйвере принтера вручную, то просим иметь в виду, что воспроизведение цвета является весьма сложным вопросом и существует много факторов, которые следует принимать во внимание. Некоторые из наиболее важных факторов указаны ниже.

Различия между диапазоном цветов, которые могут воспроизводить монитор и принтер

- ❖ Ни монитор, ни принтер не могут воспроизводить полный диапазон цветов, видимый человеческим глазом. Каждое устройство ограничено определенным набором цветов. Кроме этого, принтер не может воспроизводить все цвета, видимые на мониторе, и наоборот.
- ❖ В этих устройствах используются совершенно разные технологии представления цвета. Монитор использует красный, зеленый и синий люминофор (или жидкокристаллический дисплей - LCD), а принтер - бирюзовый, пурпурный, желтый и черный (СМУК) тонер или чернила.
- ❖ Экран компьютера в состоянии воспроизводить очень живые и яркие цвета (например, ярко-красный или синий), которые нелегко передать на принтер при помощи тонера или чернил. С другой стороны, некоторые цвета можно отпечатать (например, определенные оттенки желтого), но

невозможно точно показать на экране. Это несоответствие между мониторами и принтерами часто является главной причиной несоответствия отпечатанных цветов изображенным на экране.

Условия просмотра

Распечатка может выглядеть различным образом при разных условиях освещения. Например, цвет на бумаге, находящейся рядом с освещенным солнцем окном, выглядит иначе, чем при обычном флюоресцентном освещении офисов.

Настройки цвета драйвера принтера

Ручные настройки драйвера могут изменить внешний вид распечатки. Существует несколько возможностей обеспечения соответствия цветов на экране и на бумаге.

Настройки экрана

Внешний вид документа в компьютере зависит от настроек яркости и контрастности экрана. На уровень "теплоты" или "холодности" цвета влияет также цветовая температура монитора.

В стандартных мониторах предусмотрены следующие настройки:

- ❖ 5000k Наиболее теплые цвета; желтоватое освещение, обычно используется при печати графических документов.
- ❖ 6500k Более прохладные цвета; приближены к условиям дневного освещения.
- ❖ 9300k Холодные цвета; во многих экранах компьютера и телевизорах задаются по умолчанию.

(k = градусы Кельвина, единица измерения температуры.)

Представление цветов в прикладной программе

Некоторые графические приложения (Corel Draw или Adobe Photoshop) и офисные программы (Microsoft Word) могут воспроизводить цвет по-разному. Более подробная информация приведена в интерактивной справочной системе прикладной программы или в руководстве пользователя.

Тип бумаги

Тип используемой бумаги также значительно влияет на цвет распечатки. Например, печать на бумаге из вторсырья выглядит более тускло, чем на глянцевой бумаге специального состава.

Полезные советы по выполнению цветной печати

Приведенные ниже рекомендации помогут вам обеспечить высокое качество цветной печати на принтере.

Печать фотографических изображений

Воспользуйтесь настройкой Monitor (6500k) Perceptual.

Если цвета выглядят слишком тусклыми, попробуйте изменить настройку на Monitor (6500k) Vivid или Цифровой фотоаппарат.

Печать из приложений Microsoft Office

Воспользуйтесь настройкой Monitor (9300k). Она может пригодиться, если у вас не получается печать определенных цветов из таких программ, как Microsoft Excel или Microsoft Powerpoint.

Печать определенных цветов (например, эмблемы компании)

Компакт-диск с драйвером принтера содержит 2 утилиты, с помощью которых вы сможете подобрать нужные вам цвета:

Утилита исправления цветов

Утилита цветовой палитры

Регулировка яркости или интенсивности печати

Если отпечатанное изображение слишком светлое или темное, то его можно отрегулировать настройкой "Яркость".

Если цвета слишком или недостаточно интенсивные, то их можно отрегулировать настройкой "Насыщенность".

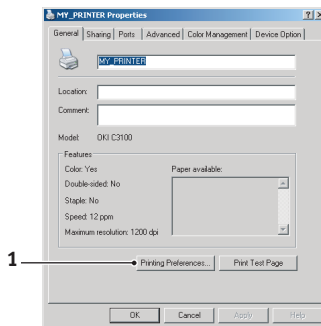
Доступ к опциям подбора цветов

Опция подбора цветов в драйвере принтера призвана помочь вам обеспечить соответствие отпечатанных цветов цветам на экране

компьютера или в другом источнике, например, в цифровом фотоаппарате.

Для открытия опций подбора цветов на панели управления Windows:

1. Откройте окно **Printers (Принтеры)** (В Windows XP оно называется “Printers and Faxes”).
2. Щелкните правой кнопкой мыши и выберите **Properties (Свойства)**.
3. Щелкните по кнопке **Printing Preferences (Предпочтения печати)** (1).

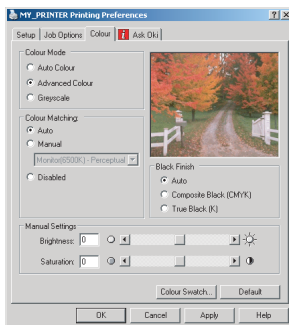


Для открытия опций подбора цветов из прикладной программы Windows:

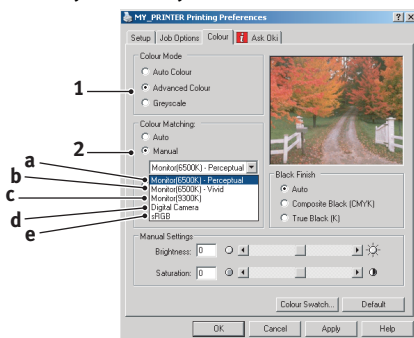
1. Выберите **File—Print... (Файл—Печать...)** из строки меню прикладной программы.
2. Щелкните по кнопке **Properties (Свойства)** рядом с именем принтера.

Задайте опции подбора цветов

1. Во вкладке **Colour (Цвет)** выберите **Advanced Colour (Расширенное управление цветом)** ((1) ниже) для подбора цветов.



2. Пометьте **Manual (Ручное управление цветом) (2)** и выберите одну из следующих опций:

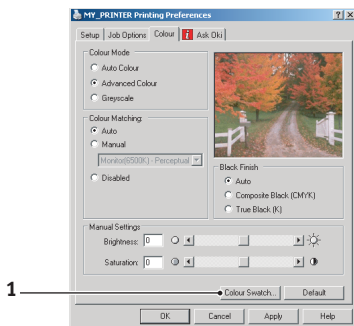


- (a) **Monitor (6500k) Perceptual**
Оптимизирован для печати фотографий. Особое внимание при печати цветов уделяется насыщенности.
- (b) **Monitor (6500k) Vivid**
Оптимизирован для печати фотографий при еще более высокой насыщенности цветов, чем для настройки Monitor (6500k) Perceptual.
- (c) **Monitor (9300k)**
Оптимизирован для печати графических документов из таких прикладных программ, как Microsoft Office. Особое внимание при печати цветов уделяется освещенности.
- (d) **Цифровой фотоаппарат**
Оптимизирован для печати фотографий, полученных с помощью цифрового фотоаппарата.
Результаты зависят от конкретного объекта и условий съемки.
- (e) **sRGB**
При печати принтер пытается воспроизвести цветовую гамму sRGB. Может использоваться для обеспечения соответствия цветов принтера и входного устройства sRGB, например, сканера или цифрового фотоаппарата.

Использование цветовых образцов

Эта функция может быть активизирована только при установленной утилите цветовой палитры. Она находится на компакт-диске, поставляемом вместе с принтером.

Функция цветовой палитры печатает таблицу, содержащую диапазон цветовых образцов. Заметьте, что это не весь диапазон цветов, воспроизводимых принтером. Для каждого образца указаны его значения RGB (красный, зеленый, синий). Это может быть использовано для выбора определенных цветов в прикладной программе, позволяющей выбирать собственные значения RGB. Просто щелкните по кнопке Colour Swatch (Цветовая палитра) (1) и выберите нужный вариант.



Пример использования функции цветовых образцов:

Допустим, что вам нужно напечатать эмблему, включающую определенный оттенок красного цвета. Вам следует выполнить следующие шаги:

1. Отпечатайте цветовой образец, затем выберите оттенок красного, наиболее соответствующий вашим требованиям.
2. Заметьте значения RGB для выбранного вами оттенка.
3. Введите эти значения RGB с помощью указателя цветов в программе, после чего измените эмблему соответственно.

Цвет в системе цветопередачи RGB, который вы видите на экране, может отличаться от цвета, распечатанного на цветовом образце. В этом случае не стоит беспокоиться – просто экран и принтер воспроизводят цвета по-разному. Однако это не имеет значения, поскольку вашей главной целью является печать нужного цвета.

Использование утилиты исправления цветов

Утилита исправления цветов компании Окі поставляется на компакт-диске принтера. Поскольку она не устанавливается автоматически вместе с драйвером, ее следует установить отдельно.

Утилита исправления цветов обладает следующими возможностями:

- ❖ С ее помощью можно настраивать все цвета палитры Microsoft Office. Это может пригодиться, если вы хотите изменить отображение какого-то определенного цвета при печати.
- ❖ Цвета можно регулировать путем изменения параметров "Цвет", "Насыщенность" и Гамма". Это может пригодиться, если вы хотите изменить общую картину цветов.

Когда цвета отрегулированы, во вкладке "Цвет" драйвера принтера можно выбрать новые настройки.

Для выбора настроек в утилите исправления цветов:

1. Из прикладной программы щелкните **File (Файл)** и выберите **Print (Печать)**.
2. Щелкните **Properties (Свойства)**. На экране появятся опции драйвера принтера.
3. Щелкните по вкладке **Colour (Цвет)**.
4. Щелкните **Advanced Colour (Расширенное управление цветом)**.
5. Щелкните **User Defined (Задаваемое пользователем)**.

Выберите корректировки цвета, которые вы сделали, используя Утилиту исправления цветов.

Монитор состояния

Программы монитора состояния отличаются от программного обеспечения драйвера и должны устанавливаться отдельно.

Примечание

Для надежной работы монитора состояния длина кабеля USB не должна превышать 2 м.

Монитор состояния выдает информацию о состоянии принтера, отражаемую светодиодами индикаторами на панели состояния (Смотрите “Панель состояния” на стр. 9.), и обеспечивает доступ к меню принтера (перечисленным в конце этой главы) для установки параметров принтера, например, размера бумаги и т.д.

Использование монитора состояния

Примечание

- › При пользовании монитором состояния рекомендуется обращаться к интерактивной справочной системе по мере необходимости.

Просмотр состояния принтера, а также просмотр и изменение настроек меню принтера могут быть осуществлены следующим образом:

1. Щелкните [Start], [All Programs] и выберите **Okidata|OKI C3100|Printer Name Status Monitor**. На экране появится текущая информация о состоянии принтера.



2. Щелкните по кнопке разворачивания окна. При этом на экране появятся вкладки Printer State (Состояние принтера), Printer Setup (Настройка принтера) и Preferences (Предпочтения).

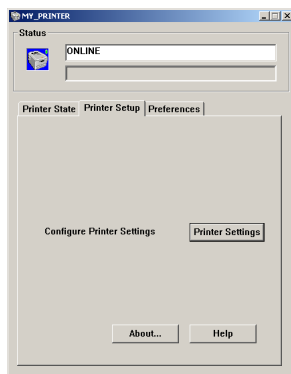


Вкладка Printer State (Состояние принтера)

При включении монитора состояния эта вкладка появляется на экране по умолчанию и отражает информацию о состоянии принтера.

Вкладка Printer Setup (Настройка принтера)

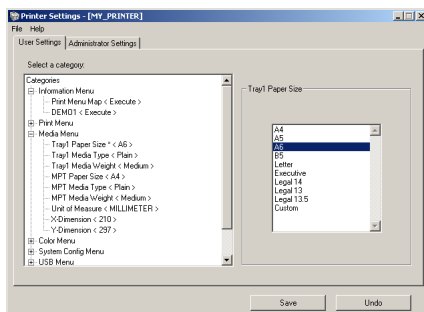
Эта вкладка обеспечивает доступ к кнопке **Printer Settings (Настройки принтера)**. При выборе данной кнопки вы можете конфигурировать настройки принтера.



User Settings (Настройки пользователя)

Эта вкладка служит для обычной повседневной работы пользователей.

В левой части вкладки "Настройки пользователя" перечислены элементы меню, а в правой ее части можно конфигурировать выбранную настройку. Щелкните по кнопке **Save (Сохранить)** для сохранения новой настройки или по кнопке **Undo (Отменить)** для отмены внесенных изменений. Чтобы вернуться во вкладку "Настройка принтера", выберите **File|Exit (Файл|Выход)**.



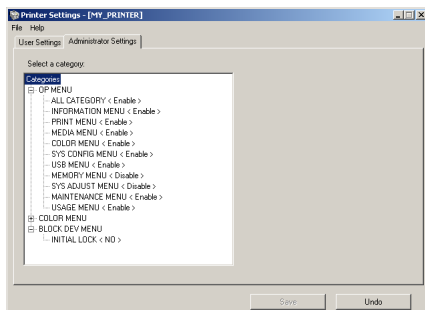
Administrator Settings (Настройки администратора)

Эта вкладка используется только уполномоченным персоналом.

При щелчке по вкладке "Настройки администратора" на экране появляется предупреждение, напоминающее о том, что изменение настроек может повлиять на работу принтера.

В левой части вкладки "Настройки администратора" указаны различные настраиваемые элементы, включая доступ к меню пользователей, а в правой ее части можно конфигурировать выбранную настройку. Если вы отменяете то или иное меню в этой вкладке, то оно более не фигурирует во вкладке "Настройки пользователя".

Щелкните по кнопке **Save** для сохранения новой настройки или по кнопке **Undo** для отмены внесенных изменений. Чтобы вернуться во вкладку "Настройка принтера", выберите **File|Exit**.

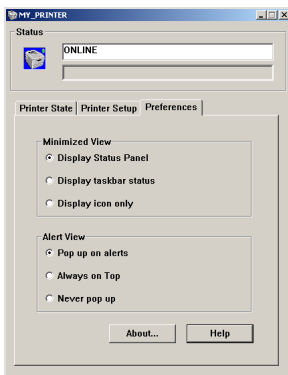


Примечание

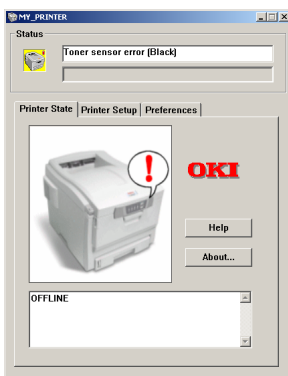
Вы можете получить доступ к окну настроек меню принтера, щелкнув [Start (Пуск)], [All Programs (Все программы)] и выбрав **Okidata|OKI C3100|Printer Name Printer Settings (Имя принтера – Настройки принтера)**.

Вкладка Preferences (Предпочтения)

В этой вкладке можно выбирать информацию, которая будет выведена на мониторе состояния, и задавать метод и время появления монитора состояния на экране.



Заданная по умолчанию настройка показа предупреждений — всплывающие предупреждения — гарантирует появление на мониторе состояния всплывающих предупреждений, требующих вашего внимания, например, об отсутствии или неправильной установке картриджа с тонером.



Функции принтера (настройки пользователя)

Все настройки принтера, выполненные из монитора состояния, можно просматривать на отпечатанной карте меню (или странице состояния). (Для получения подробной информации о печати такой карты обратитесь к следующему разделу.)

Необходимо отметить, что многие из этих настроек часто заменяются установками драйверов принтера для Windows. Однако некоторые настройки драйвера могут быть оставлены в "Настройках принтера", которые затем будут настройками по умолчанию для указанных меню принтера.

Настройки производителя по умолчанию указаны **жирным шрифтом** в приведенных ниже таблицах.

Меню информации

С помощью этого меню можно быстро просматривать различные элементы, хранящиеся в принтере.

Меню информации		
Элемент	Действие	Объяснение
PRINT MENU MAP (Печать карты меню)	EXECUTE (Выполнить)	Печатает полный список меню с указанием текущих настроек.
DEMO1	EXECUTE (Выполнить)	Печатает демонстрационную страницу.

Меню печати

С помощью этого меню можно управлять различными функциями, связанными с заданиями печати.

Меню печати		
Элемент	Настройки	Объяснение
COPIES (Копии)	1-999	Введите число печатаемых копий документа от 1 до 999.
PAPER FEED (Подача бумаги)	TRAY1 (Лоток 1) MP TRAY (Универсальный лоток)	Выбирает лоток для подачи бумаги по умолчанию, Лоток 1 или универсальный лоток.
AUTO TRAY SWITCH (Автоматическое переключение лотков)	ON (Включено) OFF (Выключено)	Включает и выключает функцию автоматического переключения лотков.
TRAY SEQUENCE (Последовательность лотков)	DOWN (Вниз) UP (Вверх) PAPER FEED TRAY (Лоток подачи бумаги)	Выбирает последовательность автоматического выбора и автоматического переключения лотков.

Меню печати		
Элемент	Настройки	Объяснение
MP TRAY USAGE (Использование универсального лотка)	DO NOT USE (Не использовать) WHEN MISMATCH (при несоответствии)	Если для печати документа нужно использовать размер бумаги, который не установлен в выбранном лотке, то принтер может вместо этого автоматически подать бумагу из универсального лотка. Если эта функция не включена, то принтер остановится и потребует загрузки правильного размера бумаги.
MEDIA CHECK (Проверка носителя)	ENABLE (Включена) DISABLE (Выключена)	Определяет, проверяет ли принтер соответствие загруженного размера листа требуемому размеру листа для печатаемого документа.
MONO-PRINT SPEED (Скорость монохромной печати)	AUTO (Авто) COLOR SPEED (Скорость цветной печати) NORMAL SPEED (Скорость нормальной печати)	Выбирает скорость печати принтера для используемого типа носителя.

Меню носителя

Это меню обеспечивает настройку широкого диапазона носителей печати.

Меню носителя		
Элемент	Настройки	Объяснение
TRAY1 PAPERSIZE (Размер бумаги в Лотке 1)	A4 / A5 / A6 / B5 LEGAL14 LEGAL13.5 LEGAL13 LETTER EXECUTIVE CUSTOM (Задаваемый пользователем)	Выбирает размер бумаги, загруженной в Лотке 1. Для настроек CUSTOM (задаваемых пользователем) X-DIMENSION и Y-DIMENSION (размеры X и Y) ниже в этой таблице.
TRAY1 MEDIATYPE (Тип носителя Лотка 1)	PLAIN (Обычная) LETTERHEAD (Фирменный бланк) BOND (Обложка) RECYCLED (Бумага из вторсырья) ROUGH (Рельефная) USERTYPE1 – 5 (Тип пользователя 1 – 5)	Выбирает тип носителя, загруженный в данный лоток. Это поможет принтеру задавать внутренние операционные параметры, например, скорость двигателя и температуру печки, для лучшего соответствия подаваемому носителю. Например, фирменные бланки будут печататься при несколько более низкой температуре печки, чтобы не сместилась краска. Тип бумаги "Usertype 1 – 5" выводится на экран, только если он зарегистрирован в главном компьютере.

Меню носителя

Элемент	Настройки	Объяснение
TRAY1 MEDIaweIGHT (Плотность носителя Лотка 1)	LIGHT (Тонкая) (64-74 г/м ²) MEDIUM (Средняя) (75-90 г/м ²) HEAVY (Плотная) (91-120 г/м ²)	Регулирует принтер в соответствии с плотностью бумаги, загруженной в этот лоток.
MPT PAPERSIZE (Размер бумаги в универсальном лотке)	A4 / A5 / A6 / B5 LEGAL14 LEGAL13.5 LEGAL13 LETTER EXECUTIVE CUSTOM COM-9 ENVELOPE (Конверт) COM-10 ENVELOPE (Конверт) (Конверт) MONARCH ENV DL ENVELOPE (Конверт) C5 ENVELOPE (Конверт)	Выбирает размер бумаги, загружаемой для подачи из универсального лотка. Для настроек CUSTOM (задаваемых пользователем) обратитесь к разделам X-DIMENSION и Y-DIMENSION (размеры X и Y) ниже в этой таблице.
MPT MEDIATYPE (Тип носителя универсального лотка)	PLAIN (Обычная) LETTERHEAD (Фирменный бланк) TRANSPARENCY (Прозрачная пленка) LABELS (Этикетки) BOND (Обложка) RECYCLED (Бумага из вторсырья) CARD STOCK (Бизнес-карточки) ROUGH (Рельефная) USERTYPE1 – 5 (Тип пользователя 1 – 5)	Выбирает тип носителя, подаваемого из универсального лотка, таким образом, чтобы принтер мог регулировать свои внутренние параметры в соответствии с выбранным типом носителя. Тип бумаги "User type 1 – 5" выводится на экран только, если он зарегистрирован в главном компьютере.
MPT MEDIaweIGHT (Плотность носителя универсального лотка)	MEDIUM (Средняя) (75-90г/м²) HEAVY (Плотная) (91-120 г/м ²) ULTRA HEAVY (Сверхплотная) (121-203 г/м ²)	Выбирает плотность бумаги, подаваемой из универсального лотка.
UNIT OF MEASURE (Единицы измерения)	MILLIMETRE (Миллиметр) INCH (Дюйм)	Выбирает единицу измерения для следующих двух элементов.
X-DIMENSION (Размер X)	64- 210 -216 MILLIMETRE (миллиметров)	Устанавливает ширину бумаги, заданную в настройках "CUSTOM", которые описаны выше в настройках PAPER SIZE.
Y-DIMENSION (Размер Y)	148- 297 -1200 MILLIMETRE (миллиметров)	Устанавливает длину бумаги, заданную в настройках "CUSTOM", которые описаны выше в настройках PAPER SIZE. Обратите внимание, что из универсального лотка могут подаваться носители длиной до 1200 мм для печати плакатов.

Меню цвета

Принтер автоматически устанавливает цветовой баланс и плотность с соответствующими интервалами, оптимизируя печатаемое изображение для светлой белой бумаги, рассматриваемой в условиях естественного дневного освещения. Элементы этого меню обеспечивают изменения настроек по умолчанию для специальных или особо трудных заданий печати. По завершении следующего задания печати установки возвращаются к значениям по умолчанию.

Меню цвета		
Элемент	Настройки	Объяснение
DENSITY CONTROL (Контроль плотности)	AUTO (Авто) MANUAL (Ручная)	При установке AUTO плотность изображения устанавливается автоматически при включении, при установке нового печатного барабана или картриджа с тонером, и через каждые 100, 300 и 500 операций барабана. Если в течение задания печати выполняется 500-я операция барабана, то установка производится в конце этого задания и может занять до 55 секунд. При задании ручной установки эта настройка будет произведена только при вызове ее с помощью следующего элемента меню.
ADJUST DENSITY (Регулировать плотность)	EXECUTE (Выполнить)	При выборе этого компонента немедленно производится автоматическая регулировка плотности.
AJST REGISTRATION (Настройка регистрации)	EXECUTE (Выполнить)	Выполняет автоматическую регистрацию регулировки цвета. Обычно эта операция выполняется при включении, а также после открывания и закрывания верхней крышки. Она точно выравнивает бирюзовые, пурпурные и желтые изображения с черным изображением.
C REG FINE ADJUST (Тонкая регулировка бирюзового)	-3~0~+3	Выполняет тонкую регулировку выдержки изображения по сравнению с черным компонентом.
M REG FINE ADJUST (Тонкая регулировка пурпурного)	-3~0~+3	
Y REG FINE ADJUST (Тонкая регулировка желтого)	-3~0~+3	

Меню системной конфигурации

Это меню регулирует общие настройки принтера в соответствии с конкретными предпочтениями пользователя.

Меню системной конфигурации		
Элементы	Настройки	Объяснение
POW SAVE TIME (Время сбережения энергии)	5 MIN 15 MIN 30 MIN 60 MIN 240 MIN	Задаёт интервал времени до автоматического перехода принтера в режим сбережения энергии. В этом режиме потребление энергии снижается до более низкого уровня, необходимого для работы принтера и его готовности к получению данных. Когда задание отправлено на принтер, то перед началом печати принтер должен разогреться около 1 минуты.
CLEARABLE WARNING (Удаляемое предупреждение)	ON (Включен) JOB (Задание)	В положении ON (Включен) не очень важные предупредительные сообщения, например, требование изменения размера бумаги, удаляются при нажатии кнопки ON LINE . В положении JOB (Задание) сообщения удаляются после завершения задания печати.
MANUAL TIMEOUT (Задержка ручной передачи)	OFF (Выключена) 30 SEC 60 SEC	Указывает, как долго принтер ожидает подачи бумаги в ручном режиме до момента отмены задания.
WAIT TIMEOUT (Длительность ожидания)	OFF (Выключена) 5~ 90 ~300	Определяет длительность (в секундах) ожидания данных принтером в режиме паузы до принудительного выталкивания страницы. При возникновении такой паузы в режиме эмуляции PostScript задание будет отменено.
LOW TONER (Низкий уровень тонера)	CONTINUE (Продолжать) STOP (Остановиться)	Определяет, должен ли принтер продолжать печатать при выявлении низкого уровня тонера.
JAM RECOVERY (Восстановление застревания бумаги)	ON (Включено) OFF (Выключено)	Определяет, должен ли принтер восстановить рабочее состояние после застревания бумаги. В положении ON принтер попытается вновь отпечатать все страницы, утерянные из-за застревания, после удаления застрявших листов.
ERROR REPORT (Отчет об ошибках)	ON (Включен) OFF (Выключен)	Определяет, должен ли принтер печатать сообщение об ошибке, если произошел внутренний сбой.

Меню системной конфигурации

Элементы	Настройки	Объяснение
LANGUAGE (Язык)	английский , немецкий, французский, итальянский, испанский, шведский, норвежский, датский, голландский, турецкий, португальский, польский, русский, греческий	Задаёт язык монитора состояния и отчетов.

Меню USB

Это меню управляет работой интерфейса данных USB принтера.

МЕНЮ USB

Элемент	Настройки	Объяснение
SOFT RESET (Мягкий сброс)	ENABLE (Включен) / DISABLE (Выключен)	Включает или выключает команду SOFT RESET. (Предусмотрен только для операционных систем Windows 98 и Windows Me.)
SPEED (Скорость)	12 Мб/сек 480 Мб/сек	Указывает максимальную скорость передачи.
SERIAL NUMBER (Серийный номер)	ENABLE (Включен) / DISABLE (Выключен)	Указывает серийный номер шины USB, чтобы ее можно было отличить от других устройств USB, подключенных к компьютеру. Если эта функция включена (ENABLED), серийный номер передается. Если она выключена (DISABLED), серийный номер не передается.

Меню памяти

Это меню устанавливает метод использования памяти в принтере.

Меню памяти

Элемент	Настройки	Объяснение
RECEIVE BUFFER SIZE (Размер приемного буфера)	AUTO , 0.5MB, 1MB	Задаёт размер буферной памяти для получения входящих данных. Обычно выделение производится автоматически в соответствии с потребностями.
FLASH INITIALIZE (Инициализация флэш-памяти)	EXECUTE (Выполнить)	Стирает все данные из флэш-памяти.

Меню системной регулировки

Это меню обеспечивает точную регулировку положения изображения на странице с шагом в 0,25 мм.

Меню системной регулировки		
Элемент	Настройки	Объяснение
X ADJUST (Регулировка по оси X)	-2,00 ~ 0 ~ +2,00	Горизонтальное положение.
Y ADJUST (Регулировка по оси Y)	-2,00 ~ 0 ~ +2,00	Вертикальное положение.
DRUM CLEANING (Чистка барабана)	ON (Включен) OFF (Выключен)	Если эта функция включена (ON), барабан вращается (не печатая документ) до начала печати, чтобы уменьшить белые горизонтальные линии на отпечатанном изображении.

Меню эксплуатации

Это меню обеспечивает доступ к различным функциям обслуживания принтера.

Меню эксплуатации		
Элемент	Настройки	Объяснение
MENU RESET (Переустановка меню)	EXECUTE (Выполнить)	Переустанавливает меню на установки по умолчанию.
SAVE MENU (Сохранить меню)	EXECUTE (Выполнить)	Сохраняет текущие настройки меню в качестве значений по умолчанию. При запросе подтверждения нажмите ENTER для подтверждения или CANCEL для отмены.
POWER SAVE (Сбережение энергии)	ENABLE (Включен) / DISABLE (Выключен)	Включает или выключает автоматический режим сбережения энергии. Задержка перед переходом в этот режим задается в меню системной конфигурации.
PAPER BLACK SET (Настройки бумаги при монохромной печати)	-2~ 0 ~+2	Используется для незначительной регулировки в случае получения бледного изображения или светлых пятнышек или полос при монохромной печати на белой бумаге. Выберите более высокое значение для уменьшения обесцвечивания или меньшее — для уменьшения пятен или полос в области печати высокой плотности.
PAPER COLOUR SET (Настройки бумаги при цветной печати)	-2~ 0 ~+2	Как описано выше, но для цветной печати.

Меню эксплуатации

Элемент	Настройки	Объяснение
TRANSPR BLACK SET (Настройки прозрачного носителя при монохромной печати)	-2~0~+2	Как описано выше, но для монохромной печати на прозрачных носителях.
TRANSPR COLOUR SET (Настройки прозрачного носителя при цветной печати)	-2~0~+2	Как описано выше, но для цветной печати на прозрачных носителях.

Меню использования

Данное меню используется только для информации. В нем можно получить данные об общем использовании принтера и ожидаемом сроке службы его расходных материалов. Это особенно полезно, если вы не располагаете полным набором расходных материалов для замены и должны заранее знать, когда они потребуются.

Меню использования

Элемент	Объяснение
TOTAL PAGE COUNT (Общий счетчик страниц)	Общее количество страниц, отпечатанных принтером.
TRAY1 PAGE COUNT (Счетчик страниц Лотка 1)	Общее количество страниц, поданных из Лотка 1.
MPT PAGE COUNT (Счетчик страниц универсального лотка)	Общее количество страниц, поданных из универсального лотка.
COLOUR PAGE COUNT (Счетчик цветных страниц)	Общее количество страниц, отпечатанных принтером в цвете.
MONO PAGE COUNT (Счетчик монохромных страниц)	Общее количество отпечатанных монохромных страниц.
K DRUM LIFE REMAINING (Оставшийся срок службы черного барабана)	Остающийся процент срока службы этих расходных материалов.
C DRUM LIFE REMAINING (Оставшийся срок службы бирюзового барабана)	
M DRUM LIFE REMAINING (Оставшийся срок службы пурпурного барабана)	
Y DRUM LIFE REMAINING (Оставшийся срок службы желтого барабана)	
BELT LIFE REMAINING (Оставшийся срок службы ремня)	
FUSER LIFE REMAINING (Оставшийся срок службы печки)	

Меню использования

Элемент

Объяснение

K TONER (Черный тонер)
C TONER (Бирюзовый тонер)
M TONER (Пурпурный тонер)
Y TONER (Желтый тонер)

Текущий уровень тонера (на 3.000 страниц картриджа С3100).

Настройки печати

Для распечатки списка настроек печати:

1. Запустите Status Monitor (Монитор состояния).
2. Выберите вкладку Printer Setup (Настройки принтера).
3. Щелкните по кнопке Printer Settings (Установки принтера) во вкладке Printer Setup.
4. Щелкните по меню информации и выберите Print Menu Map (Печать карты меню).
5. Щелкните по кнопке Execute (Выполнить) для печати карты меню настроек принтера.

Примечание

Карту меню настроек принтера также можно распечатать из панели состояния путем нажатия на кнопку ON LINE в течение 2 секунд.

Изменение языка экрана

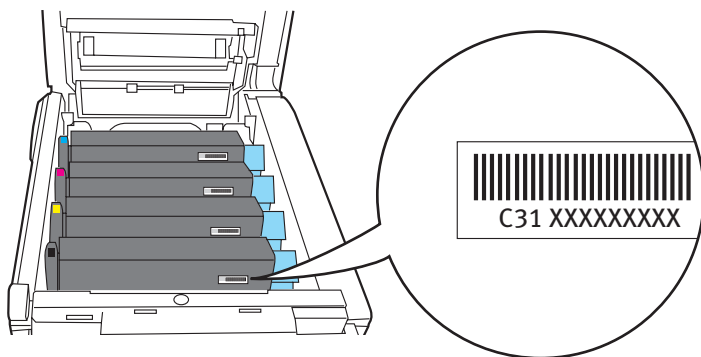
Если вам нужно изменить язык монитора состояния, выполните следующие операции.

1. Запустите Status Monitor (Монитор состояния).
2. Выберите вкладку Printer Setup (Настройки принтера).
3. Щелкните по кнопке Printer Settings (Установки принтера) во вкладке Printer Setup.
4. Выберите требуемый язык в меню системной конфигурации.
5. Щелкните по кнопке Save (Сохранить).

Замена расходных материалов

Этот раздел описывает, как производить замену расходных материалов в случае необходимости. Ожидаемый срок службы расходных материалов должен составлять:

- ❖ Тонер - 3.000 страниц размера А4 при заполнении страницы на 5%. Это означает, что 5% адресуемой области печати заполняется данным цветом. Срок службы тонера напрямую зависит от покрытия. Другими словами, при 10% покрытии тонера в картридже хватит на 1.500 страниц. При покрытии в 2.5% - на 6.000 страниц.



Принтер поставляется с запасом тонера в каждом картридже, достаточным для печати 3.000 страниц размера А4. При этом объем тонера в расчете на 1.500 страниц размера А4 используется для заполнения каждого печатного барабана.

- ❖ Печатный барабан – 14.000 страниц (рассчитано для типичной печати офисных документов, когда 30% работ составляет печать 1 страницы, 30% - печать 3-страничных документов и 50% - работы из 15 и более страниц).
- ❖ Транспортный ремень - 50.000 страниц размера А4 при печати заданий в 3 страницы.
- ❖ Печка - около 45.000 страниц формата А4.

Подробности заказа расходных материалов

Элемент	Срок службы	Заказ №.
Тонер, черный	3,000 А4 при 5%	42804516
Тонер, бирюзовый	3,000 А4 при 5%	42804515
Тонер, пурпурный	3,000 А4 при 5%	42804514
Тонер, желтый	3,000 А4 при 5%	42804513
Печатный барабан, черный	14,000 страниц А4*	42126644
Печатный барабан, бирюзовый	14,000 страниц А4*	42126643
Печатный барабан, пурпурный	14,000 страниц А4*	42126642
Печатный барабан, желтый	14,000 страниц А4*	42126641
Печка	45.000 страниц формата А4	42625503
Транспортный ремень	50.000 А4 при 3/задание	42158712

* Средний срок службы 20% страниц при непрерывной печати, 50% страниц при печати 3 страниц в задании и 30% страниц при печати 1 страницы в задании.

Для обеспечения оптимального качества печати и нормальной работы оборудования рекомендуется всегда использовать только оригинальные расходные материалы компании Оki. Использование материалов других производителей может ухудшить работу принтера и отменить действие гарантии. Технические характеристики могут быть изменены без предварительного уведомления. Все торговые марки признаются.

Замена картриджа с тонером

Предостережение!

Во избежание потери тонера и возможных ошибок датчика тонера не производите замену картриджа(джей) с тонером до появления сообщения “TONER EMPTY” (ТОНЕР ПУСТ).

Тонер, используемый в данном принтере, представляет собой очень сильно измельченный порошок. Он содержится в 4 картриджах: бирюзовом, пурпурном, желтом и черном – по одному в каждом из них.

Подготовьте лист бумаги, куда вы сможете уложить использованный картридж после установки нового.

Старый картридж следует выбрасывать в пакете, в котором прибыл новый. Следуйте всем указаниям и действующим рекомендациям, касающимся утилизации подобных продуктов.

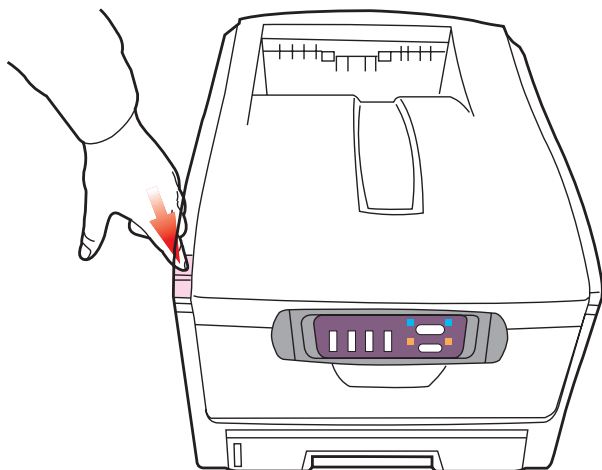
При просыпании порошка тонера легко смахните его. Если этого недостаточно, удалите оставшийся тонер холодной влажной тряпкой. *Не пользуйтесь горячей водой и никогда не используйте растворители. Они могут сделать пятна постоянными.*

Предупреждение!

При вдыхании тонера или при его попадании в глаза выпейте немного воды или промойте глаза большим количеством холодной воды. Немедленно обратитесь за медицинской помощью.

Выключите принтер и подождите 10 минут, пока охладится печка, и только после этого откройте крышку.

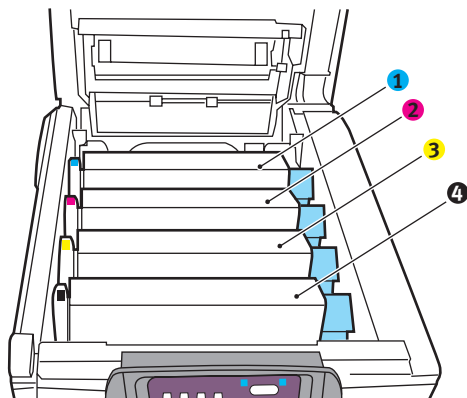
1. Нажмите ручку и полностью откройте верхнюю крышку принтера.



Предупреждение!

Если принтер был включен, то печка может быть горячей. Эта зона четко обозначена. Не касайтесь ее.

2. Заметьте положение четырех картриджей.

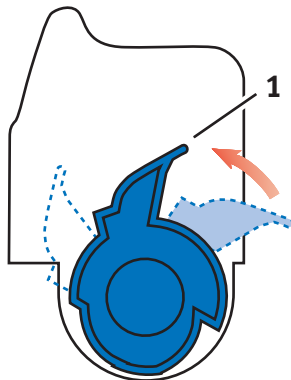


1. Бирюзовый картридж	2. Пурпурный картридж
3. Желтый картридж	4. Черный картридж

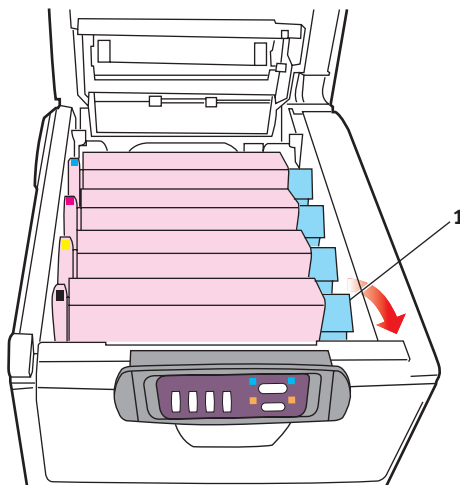
3. Выполните следующие действия:

- (a) Если вы заменяете картридж с тонером, который был поставлен с принтером (рычаг освобождения имеет 3 положения), то потяните цветной рычаг освобождения тонера заменяемого картриджа в направлении передней части принтера, которое

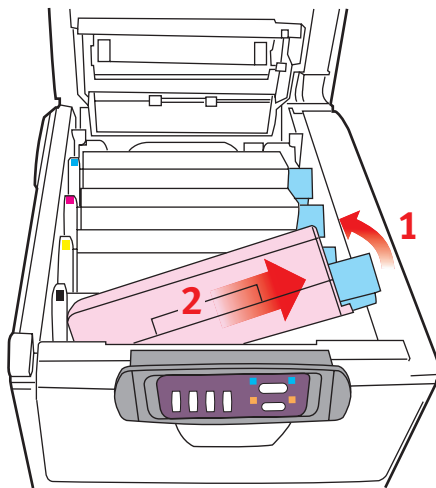
указано стрелкой, но остановите его в среднем (вертикальном) положении (1).



- (b) Если вы заменяете любой другой картридж с тонером (рычаг имеет 2 положения), то полностью поверните цветной рычаг освобождения тонера (1) заменяемого картриджа в направлении передней части принтера.



4. Приподнимите правый край картриджа и потяните картридж вправо для освобождения левого края, как показано на рисунке. Извлеките картридж с тонером из принтера.



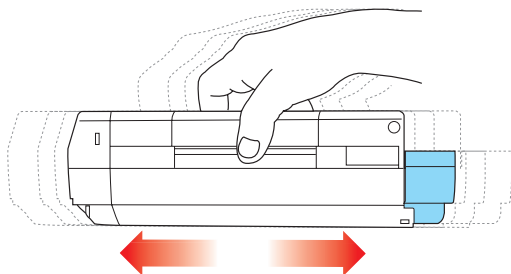
5. Аккуратно положите картридж на лист бумаги для предотвращения загрязнения мебели тонером и повреждения зеленой поверхности барабана.

Предостережение!

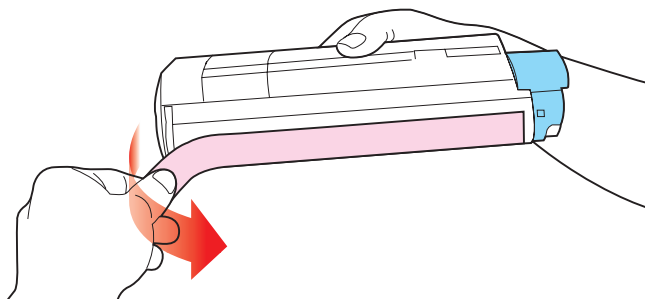
Зеленая поверхность печатного барабана в основании картриджа очень нежная и чувствительна к свету. Не касайтесь ее и не подвержайте воздействию обычного комнатного света более, чем на 5 минут. Если барабан должен находиться вне принтера более указанного времени, то поместите картридж внутрь черного пластикового пакета, чтобы предохранить его от попадания света. Никогда не подвержайте барабан воздействию прямого солнечного света или очень яркого комнатного освещения.

6. Достаньте новый картридж из коробки, но временно оставьте упаковку на месте.

7. Аккуратно встряхните новый картридж из стороны в сторону для высвобождения и равномерного распределения тонера в картридже.

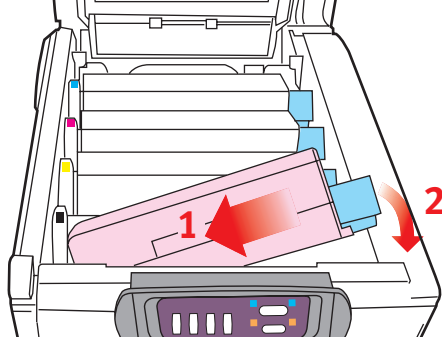


8. Удалите упаковочный материал и липкую ленту с нижней поверхности картриджа.

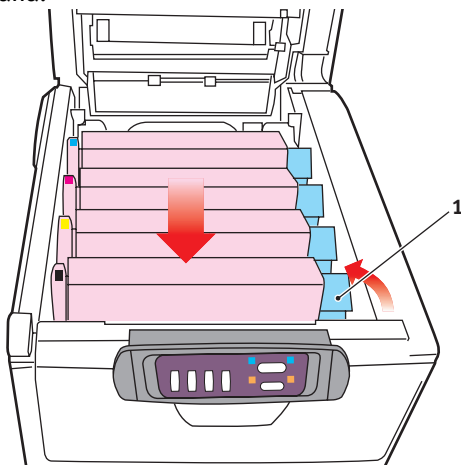


9. Удерживая картридж за середину верхней части с цветным рычагом, направленным вправо, опустите его на блок печатного барабана, из которого был извлечен старый картридж.

- 10.** Вставьте сначала левый край картриджа в блок печатного барабана, прижимая его против пружины блока барабана, а затем опустите в блок правый торец картриджа.



- 11.** Мягко нажмите на картридж, чтобы обеспечить его жесткую фиксацию, и нажмите на цветной рычаг (1) в направлении тыльной части принтера. Это заблокирует картридж на месте и освободит тонер в блок печатного барабана.



- 12.** В заключение закройте верхнюю крышку и сильно нажмите на оба края крышки до закрывания защелок.

Замена печатного барабана

Выключите принтер и подождите 10 минут, пока охладится печка, и только после этого откройте крышку.

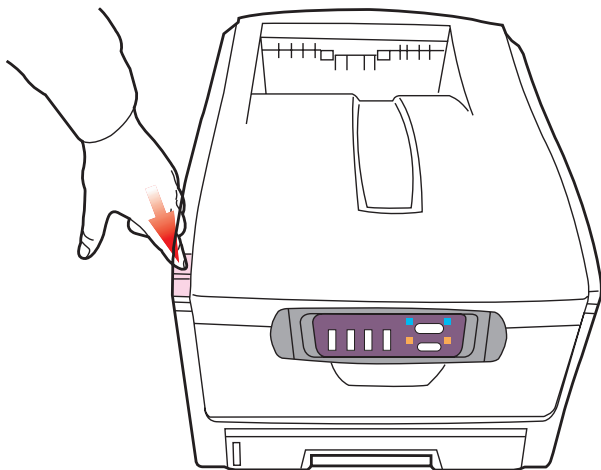
Предостережение!



Устройства, чувствительные к статическому электричеству, обращаться осторожно.

Принтер включает четыре печатных барабана: бирюзовый, пурпурный, желтый и черный.

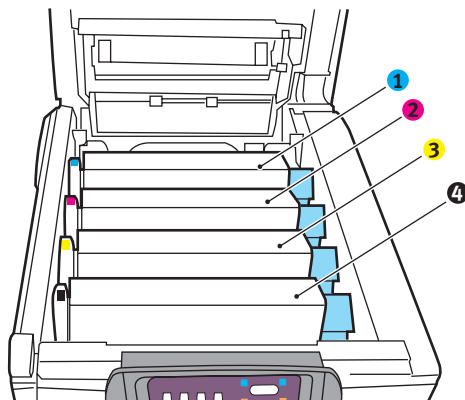
1. Нажмите ручку открывания крышки и полностью откройте верхнюю крышку принтера.



Предупреждение!

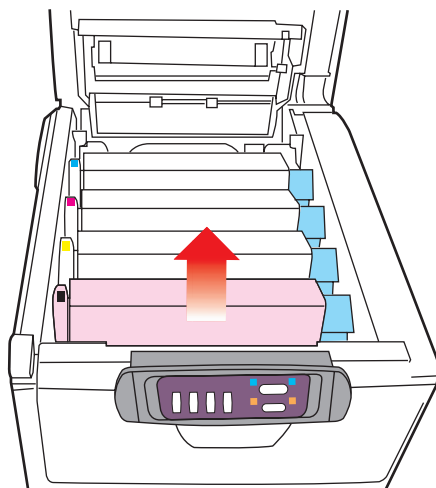
Если принтер включен, то печка может быть горячей. Эта зона четко обозначена. Не касайтесь ее.

2. Заметьте положение четырех картриджей.



1. Бирюзовый картридж	2. Пурпурный картридж
3. Желтый картридж	4. Черный картридж

3. Удерживая печатный барабан за середину верхней части, поднимите его вверх вместе с картриджем с тонером и извлеките из принтера.

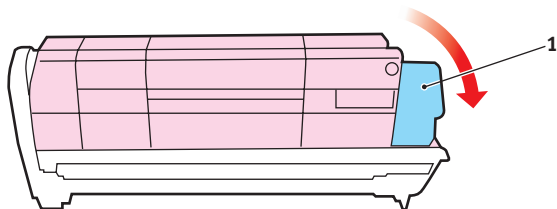


4. Аккуратно положите картридж на лист бумаги для предотвращения загрязнения мебели тонером и повреждения зеленой поверхности барабана.

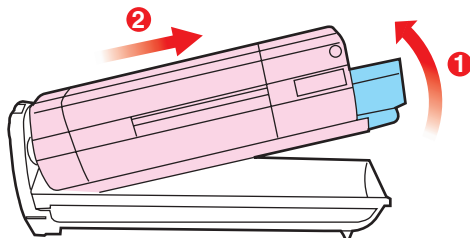
Предостережение!

Зеленая поверхность печатного барабана в основании картриджа очень нежная и чувствительна к свету. Не касайтесь ее и не подвержайте воздействию обычного комнатного света более, чем на 5 минут. Если барабан должен находиться вне принтера более указанного времени, то поместите картридж внутрь черного пластикового пакета, чтобы предохранить его от попадания света. Никогда не подвержайте барабан воздействию прямого солнечного света или очень яркого комнатного освещения.

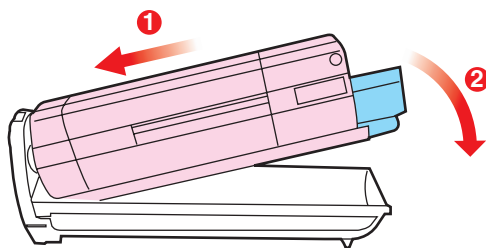
5. Возьмите цветной рычаг освобождения тонера (1) и потяните его вправо, в направлении к себе. Это освободит связь между картриджем с тонером и картриджем печатного барабана.



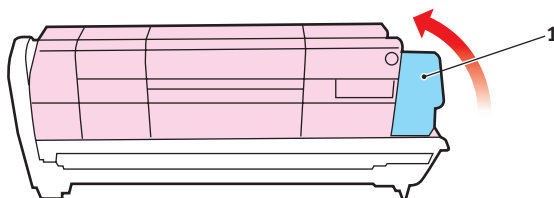
6. Поднимите правый конец картриджа и потяните картридж вправо для освобождения левого торца, как показано на рисунке, и извлеките картридж с тонером из принтера. Положите картридж на лист бумаги во избежание загрязнения мебели и повреждения зеленой поверхности барабана.



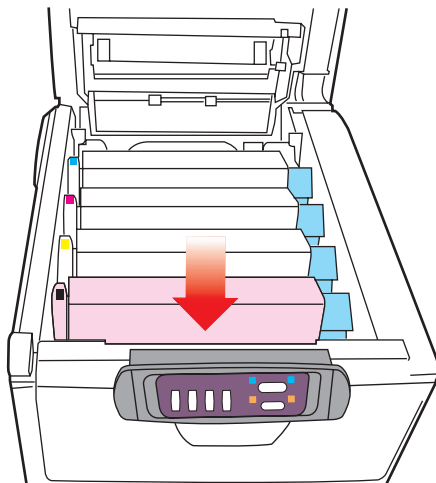
7. Достаньте картридж нового печатного барабана из упаковки и положите его на лист бумаги, как и старый картридж. Держите его точно так же, как старый блок. Поместите старый картридж в упаковочный материал для утилизации.
8. Поместите картридж с тонером в новый печатный барабан, как показано на рисунке. Сначала вставьте левый торец, затем опустите правый торец. (При этом нет необходимости в установке нового картриджа с тонером за исключением случаев, когда в нем остается очень мало тонера.)



9. Потяните цветной рычаг освобождения (1) от себя для фиксации картриджа с тонером в новом печатном барабане и освобождения тонера внутри него.



- 10.** Удерживая полностью собранный блок в середине верхней части, опустите его на место в принтере, направляя штырьки с каждой стороны в соответствующие пазы по обеим сторонам внутри принтера.



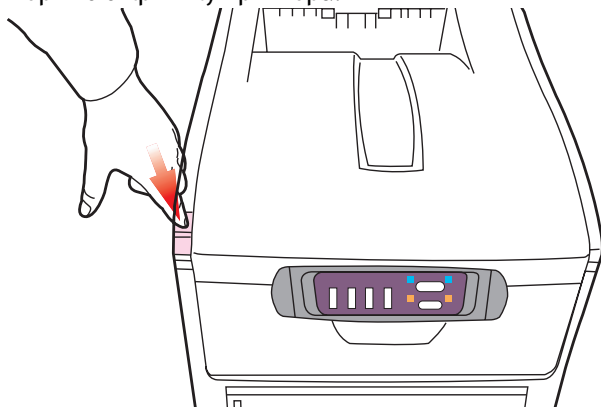
- 11.** В заключение закройте верхнюю крышку и сильно нажмите на оба края крышки до закрывания защелок.

Замена транспортного ремня

Транспортный ремень находится под четырьмя печатными барабанами. Этот блок требует замены примерно после каждых 50.000 страниц.

Выключите принтер и подождите 10 минут, пока охладится печка, и только после этого откройте крышку.

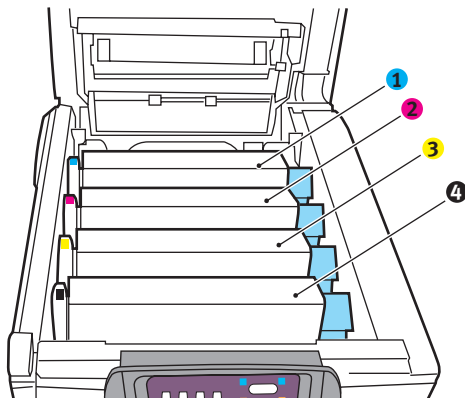
1. Нажмите ручку открывания крышки и полностью откройте верхнюю крышку принтера.



Предупреждение!

Если принтер включен, то печка может быть горячей. Эта зона четко обозначена. Не касайтесь ее.

2. Заметьте положение четырех картриджей. Важно вернуть их на место в том же порядке.



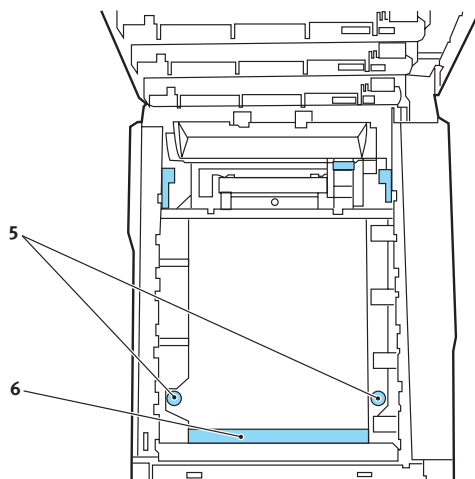
1. Бирюзовый картридж	2. Пурпурный картридж
3. Желтый картридж	4. Черный картридж

3. Извлеките из принтера каждый из блоков печатного барабана, начиная с заднего, и поместите их на надежной поверхности вдали от прямых источников тепла и света.

Предостережение!

Зеленая поверхность печатного барабана очень нежная и чувствительна к свету. Не касайтесь ее и не подвергайте воздействию обычного комнатного света более, чем на 5 минут. Если барабан должен находиться вне принтера более указанного времени, то поместите картридж внутрь черного пластикового пакета, чтобы предохранить его от попадания света. Никогда не подвергайте барабан воздействию прямого солнечного света или очень яркого комнатного освещения.

4. Найдите две задвижки (5) с каждой стороны ремня и ручку для вынимания (6) у переднего края.



5. Поверните обе задвижки на 90° влево. Это освободит ремень от шасси принтера.
6. Потяните ручку (6) вверх, так чтобы ремень отклонился вперед и вверх, и вытащите ремень из принтера.
7. Опустите новый ремень на место так, чтобы ручка была впереди, а шестеренка привода - в задней части принтера. Установите шестерню привода напротив шестерни в задней левой части принтера и опустите транспортный ремень вниз.
8. Поверните обе задвижки (5) на 90° вправо до защелкивания. Это надежно зафиксирует транспортный ремень на месте.
9. Установите на место четыре печатных барабана вместе с картриджами с тонером в той же самой последовательности, в какой они были извлечены: бирюзовый (ближайший к заднему краю), пурпурный, желтый и черный (ближайший к переднему краю).
10. В заключение закройте верхнюю крышку и сильно нажмите на оба края крышки до закрывания защелок.

Замена печки

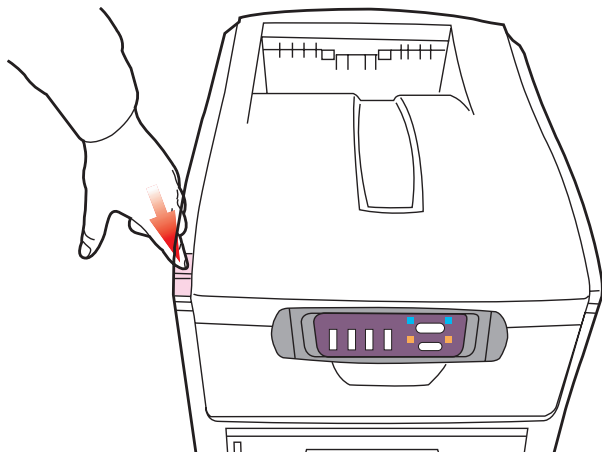
Печка располагается внутри принтера сразу за четырьмя блоками печатных барабанов.

Предупреждение!

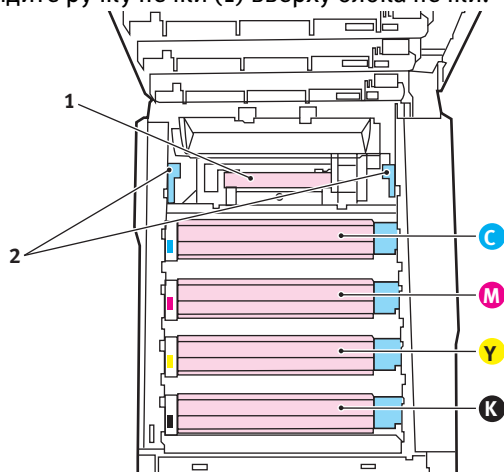
Если принтер был включен, то печка может быть горячей. Обращайтесь с печкой с максимальной осторожностью, держите ее только за ручки, которые должны быть слегка теплыми при прикосновении. Предупреждающая этикетка четко обозначает область. При наличии сомнений выключите принтер и подождите не менее 10 минут для охлаждения печки, и только после этого откройте крышку принтера.

Выключите принтер и подождите 10 минут, пока охладится печка, и только после этого откройте крышку.

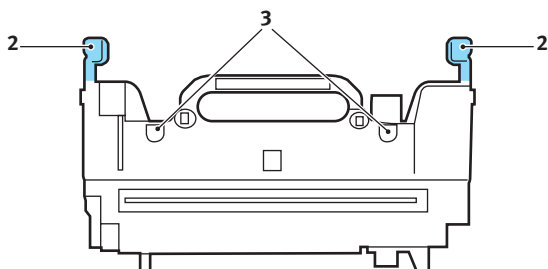
1. Нажмите ручку открывания и полностью откройте верхнюю крышку принтера.



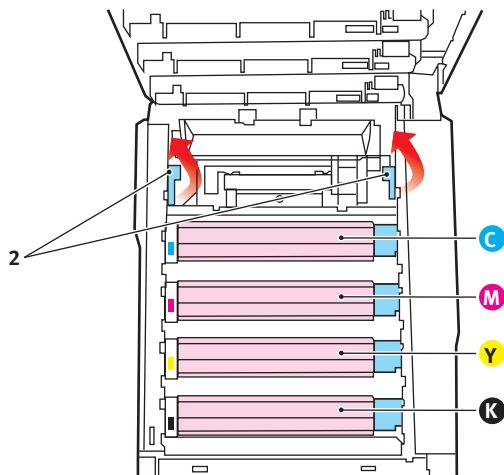
2. Найдите ручку печки (1) вверху блока печки.



3. Потяните два рычага, удерживающих печку (2), в направлении передней части принтера, так чтобы они заняли вертикальное положение.
4. Удерживая печку за ручку (1), поднимите ее и извлеките из принтера. Если печка все еще теплая, поместите ее на ровную поверхность, которая не будет повреждена от тепла.
5. Достаньте новую печку из упаковки и удалите транспортировочный материал.
6. Удерживая новую печку за ручки, убедитесь что она занимает правильное положение. Удерживающие рычаги (2) должны быть в вертикальном положении, а два позиционирующих выступа (3) должны быть направлены к вам.



7. Опустите печку в принтер, направляя два выступа (3) в прорези в металлической перегородке, которая отделяет область печки от области печатных барабанов.
8. Переместите два удерживающих рычага (2) в направлении тыльной части принтера для фиксации печки на месте.



9. В заключение закройте верхнюю крышку и сильно нажмите на нее с двух сторон для закрывания защелок.

Чистка светодиодной головки

Если печать стала нечёткой, имеет белые полосы или текст расплывчат, то необходимо почистить светодиодную головку.

1. Выключите принтер и откройте верхнюю крышку.
2. Аккуратно протрите поверхность светодиодной головки средством для чистки светодиодных линз или мягкой тканью.



Предостережение!

Не протирайте светодиодные головки метиловым спиртом или другими растворителями, так как это может повредить поверхность линз.

3. Закройте верхнюю крышку.

Установка дополнительной памяти

В этом разделе описано, как устанавливать в принтер дополнительную оперативную память (RAM).

Коды заказа

Для заказа дополнительной памяти используйте следующие коды:

❖ 64 Мб RAM – 01110301

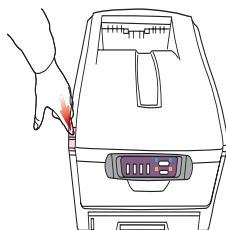
❖ 256 Мб RAM – 01110302

Расширение памяти

Базовая модель принтера поставляется с объемом главной памяти 32 Мб. Этот размер может быть расширен с использованием дополнительных плат памяти, содержащих 64 Мб или 256 Мб, давая максимальный размер общей памяти в 288 Мб.

Установка занимает несколько минут и для нее потребуется крестообразная отвертка среднего размера.

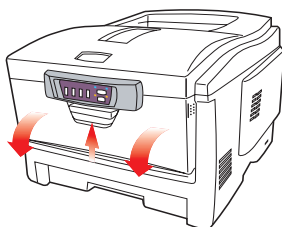
1. Выключите принтер и отсоедините кабель питания.
2. Нажмите ручку открывания крышки и полностью откройте верхнюю крышку принтера.



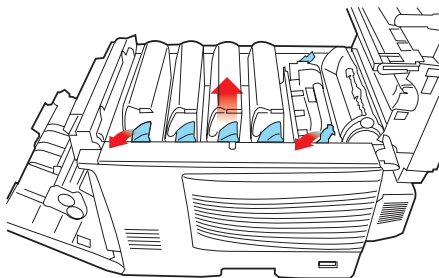
Предупреждение!

Если принтер был включен, то печка может быть горячей. Эта зона четко обозначена. Не касайтесь ее.

3. Поднимите защелку передней крышки и откройте переднюю крышку.



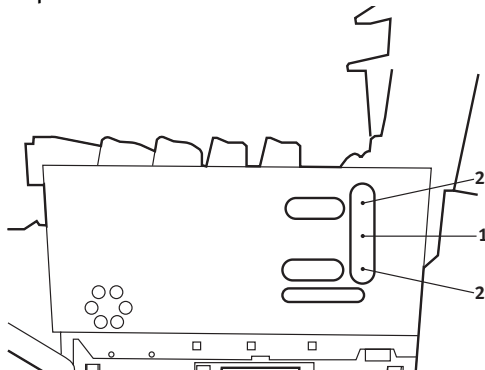
4. Удалите винт, удерживающий правую боковую крышку.



5. Слегка приподнимите край боковой крышки в двух указанных точках и потяните его на себя и вверх, полностью снимая крышку с принтера. Слегка поднимите крышку для удаления ее из принтера. Осторожно положите ее на одну сторону в устойчивом положении.
6. Осторожно достаньте новую плату памяти из упаковки. Старайтесь держать плату только за короткие края, максимально избегая контакта с металлическими частями. Главным образом избегайте касания плоского разъема.
7. Обратите внимание, что плата памяти имеет небольшой вырез в разъеме, который расположен ближе к одному краю, чем к другому.



8. Найдите разъем для подключения памяти RAM (1) в принтере.



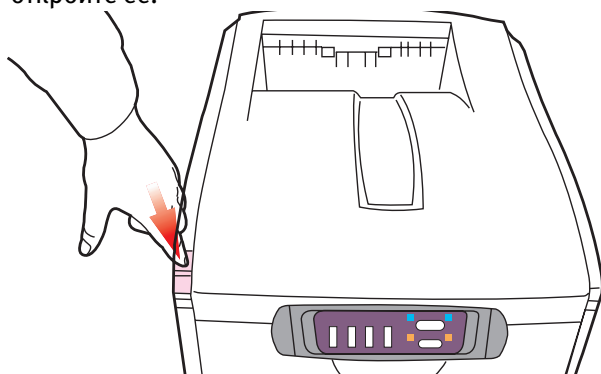
9. Если разъем для подключения памяти RAM уже содержит плату расширения памяти, то эту плату следует удалить перед началом установки новой. Для удаления платы действуйте следующим образом, в противном случае пропустите этот шаг и перейдите к шагу 10.
 - (a) Найдите фиксирующие зажимы (2) по краям разъема расширения памяти RAM (1).
 - (b) Нажмите на зажимы во внешнем направлении и в сторону задней части принтера. Плата слегка поднимется.
 - (c) Возьмите плату за короткие края и выньте ее из разъема.
 - (d) Поместите удаленную плату памяти в антистатический пакет, в котором ранее находилась новая плата памяти.
10. Удерживайте новую плату памяти за короткие края, так чтобы плоский разъем был направлен в сторону разъема расширения памяти, а маленький вырез располагался ближе к нижней части принтера.
11. Мягко вставьте плату в разъем расширения памяти до упора и защелкивания.
12. Установите три направляющих, находящихся на нижней части боковой крышки, в прямоугольные отверстия нижней части принтера.
13. Закройте боковую крышку принтера и верните на место винт, удаленный на шаге 4.
14. Закройте переднюю крышку, а затем закройте верхнюю крышку, сильно нажав на нее с обеих сторон до защелкивания.
15. Вновь подсоедините кабель питания и включите принтер.
16. Когда принтер готов к работе, распечатайте карту меню, нажимая на кнопку ON LINE на панели состояния в течение 2 секунд.
17. Обратите внимание на первую страницу карты меню. Вблизи верхней части страницы между двух горизонтальных линий вы увидите текущую конфигурацию принтера. Этот список содержит общий объем установленной памяти. В нем должен быть указан общий объем установленной памяти, равный размеру установленной платы памяти плюс 32 Мб.

Удаление застреваний бумаги

Если вы будете следовать рекомендациям настоящего руководства по использованию носителей печати и содержать носители в хорошем состоянии, то ваш принтер будет нормально работать долгие годы. Тем не менее, застревание бумаги иногда случается, и в этой главе разъясняется, как быстро и просто его удалить.

Бумага может застрять при неправильной подаче с лотка или в любой точке прохода через принтер. При застревании бумаги принтер мгновенно останавливается, и предупредительный индикатор на панели состояния (и на мониторе состояния) информирует вас об этом. Если вы печатаете несколько страниц (или экземпляров), то не следует думать, что удаление одной застрявшей страницы поможет избежать застревания других по пути прохода бумаги. Застрявшие страницы должны быть удалены таким образом, чтобы полностью устранить следы застревания бумаги и восстановить нормальную работу принтера.

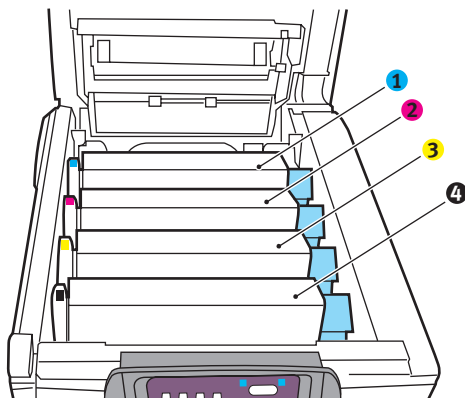
1. Если часть листа вышла из верхней части принтера, то просто возьмите и осторожно потяните его до полного извлечения. Если он не выходит легко, не применяйте излишнюю силу. Он может быть удален позднее сзади.
2. Нажмите ручку открывания крышки принтера и полностью откройте ее.



Предупреждение!

Если принтер включен, то печка может быть горячей. Эта зона четко обозначена. Не касайтесь ее.

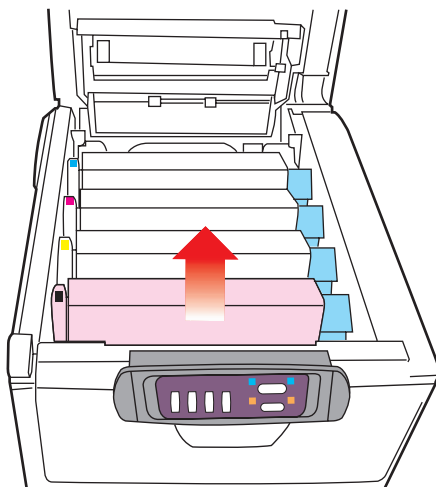
3. Заметьте положение четырех картриджей.



- | | |
|-----------------------|-----------------------|
| 1. Бирюзовый картридж | 2. Пурпурный картридж |
| 3. Желтый картридж | 4. Черный картридж |

Для получения доступа к пути прохода бумаги необходимо удалить все четыре печатных барабана.

4. Удерживая за середину верхней части, поднимите бирюзовый печатный барабан вместе с картриджем тонера и извлеките его из принтера.

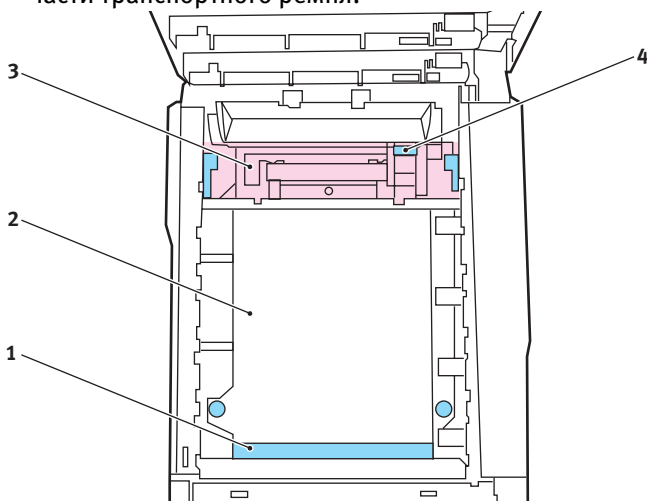


- Аккуратно положите картридж на лист бумаги для предотвращения загрязнения мебели тонером и повреждения зеленой поверхности барабана.

Предостережение!

Зеленая поверхность печатного барабана в основании картриджа очень нежная и чувствительна к свету. Не касайтесь ее и не подвергайте воздействию обычного комнатного света более, чем на 5 минут.

- Повторите описанную процедуру для удаления каждого из оставшихся блоков печатного барабана.
- Осмотрите принтер на предмет наличия бумаги в любой части транспортного ремня.

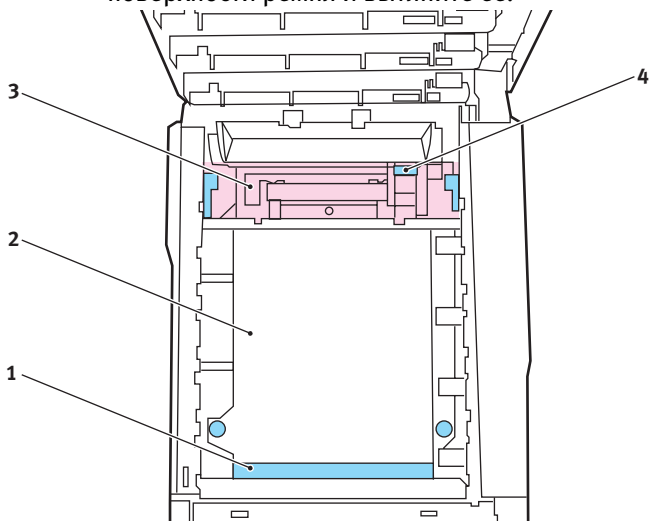


- ❖ Для удаления страницы, передний край которой находится впереди ремня (1), осторожно поднимите страницу с ремня, подайте ее вперед и вытяните через внутреннюю полость барабана.

Предостережение!

Не используйте острые или абразивные объекты для отделения страниц от ремня. Это может повредить поверхность ремня.

- Для удаления страницы с центральной части ремня (2) осторожно отделите страницу от поверхности ремня и вытяните ее.

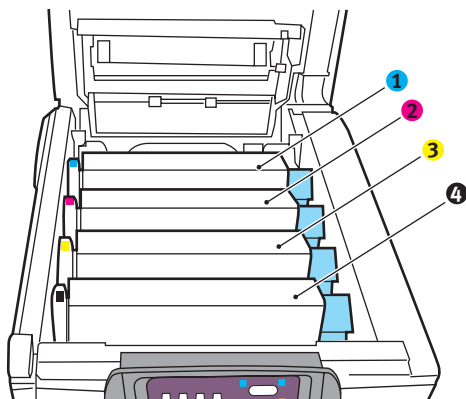


- Для удаления листа, застрявшего при входе в печку (3), отделите задний край листа от ремня, нажмите на рычаг высвобождения валов печки (4) в направлении вперед и вниз и вытяните застрявший лист наружу. Затем вновь верните рычаг высвобождения давления в верхнее положение.

Примечание

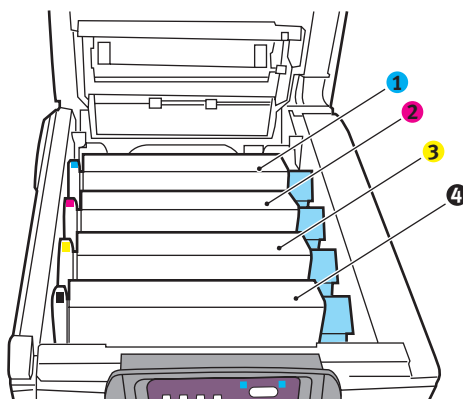
Если лист почти полностью вошел в печку (виден только короткий край листа), то не пытайтесь вытянуть его обратно. Выполните следующий шаг для удаления листа из задней части принтера.

8. Начиная с блока бирюзового печатного барабана, расположенного ближе всего к печке, верните четыре печатных барабана назад в полость барабана, убедившись в правильном порядке цветов.

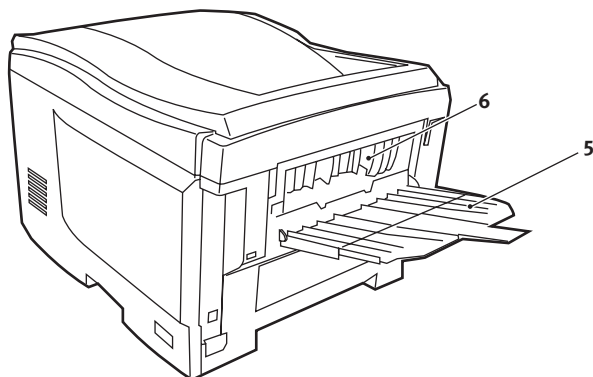


- | | |
|-----------------------|-----------------------|
| 1. Бирюзовый картридж | 2. Пурпурный картридж |
| 3. Желтый картридж | 4. Черный картридж |

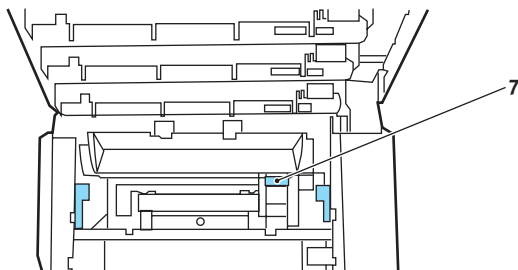
- …❖ Удерживая полностью собранный блок в середине верхней части, опустите его на место в принтере, направляя штырьки с каждой стороны в соответствующие пазы по обеим сторонам внутри принтера.



9. Опустите верхнюю крышку, но не нажимайте на нее до защелкивания. Это защитит печатные барабаны от излишнего воздействия комнатного света во время проверки оставшихся областей на наличие застрявшей бумаги.
10. Откройте лоток заднего выхода бумаги (5) и проверьте наличие бумаги на пути заднего выхода (6).

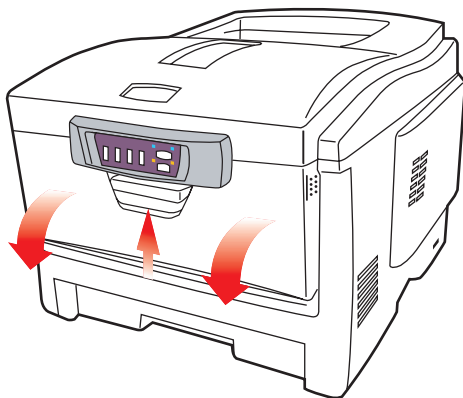


- ❖ Достаньте все листы, найденные в этом отсеке.
- ❖ Если лист находится внизу этого отсека и его тяжело достать, то, возможно, он все еще удерживается печкой. В этом случае поднимите верхнюю крышку, найдите рычаг освобождения валов печки и прижмите его вниз (7).

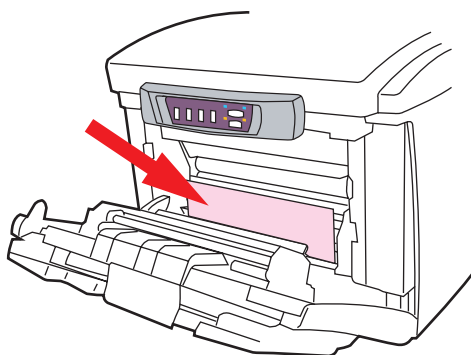


11. Если вы не используете лоток заднего выхода бумаги, закройте его после удаления бумаги из этой зоны.

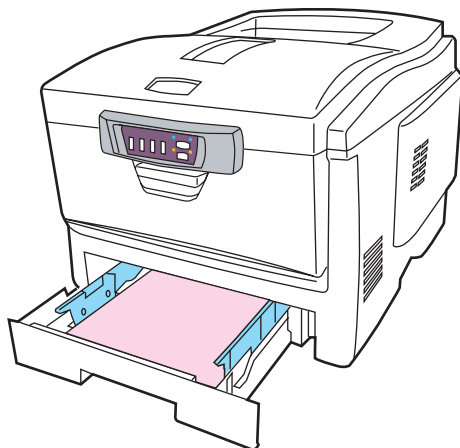
12. Поднимите защелку передней крышки и откройте ее.



13. Проверьте наличие листов в этом отсеке и удалите все найденные листы, затем закройте крышку.



- 14.** Выдвиньте лоток для бумаги и убедитесь в том, что бумага сложена в нем должным образом, не имеет повреждений и направляющие бумаги находятся в правильном положении относительно краев листа. После завершения проверки задвиньте лоток на место.



- 15.** В заключение закройте верхнюю крышку и сильно нажмите на оба края крышки до закрывания защелок.

Если после удаления застревания бумаги функция меню системной конфигурации Jam Recovery (восстановление застревания бумаги) установлена в положение ON (включена), то принтер попытается отпечатать все страницы, утерянные вследствие застревания бумаги.

Спецификации

Элемент	Спецификация
Размеры	425 x 561 x 345 мм (Ш x Д x В)
Вес	26 кг приблизительно
Скорость печати	12 страниц в минуту при цветной печати / 20 страниц в минуту при монохромной печати
Разрешение	600 dpi или 1200 x 600 dpi
Эмуляции	Windows GDI (интерфейс графических устройств)
Автоматические функции	Авторегистрация Автоматическая регулировка плотности Автоматический сброс счетчика расходных материалов
Память	32 МБ стандартная с возможностью расширения до 96 МБ или 288 МБ
Емкость в листах при 80 г/м ²	300 листов в главном лотке 100 листов в универсальном лотке
Плотность бумаги	64 ~ 120 г/м ² в главном лотке 75 ~ 203 г/м ² в универсальном лотке
Выход бумаги	250 листов в верхнем накопителе лицевой стороной вниз @ 80 г/м ² 100 листов в заднем накопителе лицевой стороной вверх @ 80 г/м ²
Срок службы принтера	420.000 страниц или 5 лет
Рабочая загрузка	Не более 35.000 страниц в месяц
Срок службы тонера	3.000 страниц при 5% плотности печати
Срок службы барабана	14.000 страниц (типичное офисное использование)
Срок службы ремня	50.000 страниц формата А4 при печати заданий в 3 страницы
Срок службы печки	45.000 страниц формата А4

Указатель

Б

Бумага	
выбор лотка в Windows	22
загрузка кассетного лотка.....	17
загрузка фирменных бланков.....	18
задание размера в Windows...22	
поддерживаемые размеры листов	15
рекомендуемые типы	14
удаление застреваний.....	74
Буферизация печати	
настройки Windows	26

В

Визитные карточки	
рекомендуемый тип	15
Водяной знак	
печать Windows.....	23

И

Изменение языка дисплея	48
-------------------------------	----

К

Конверты	
загрузка	20

М

Меню	
Меню информации.....	40
Меню использования	47
Меню носителя.....	41
Меню памяти.....	45
Меню печати	40
Меню системной конфигурации	44

Меню системной регулировки.....	46
Меню цвета	43
Меню эксплуатации.....	46
Меню USB	45
Печать карты меню	40, 48
Меню настроек	37
Меню предпочтений	39
Монитор состояния.....	35

Н

Настройки меню	48
Настройки печати	
как сохранить.....	23
Настройки принтера по умолчанию	
Настройки Windows по умолчанию	25

О

Ориентация страницы	
настройка в Windows	24

П

Память	
расширение памяти	71
Печатные барабаны	
оставшийся срок службы.....	47
Печатный барабан	
зак заменить	58
ожидаемый срок службы.....	49
Печать	
регулировка положения изображения.....	46
Печать областей черного цвета	
глянцевая или матовая	25
Печать плакатов	22

Печка	
зак заменить	66
ожидаемый срок службы.....	49
Порядок печати	
накопитель лицевой	
стороной вверх	19
накопитель лицевой	
стороной вниз	19
Приоритет	
приоритет очереди на печать ..	26
Прозрачные носители	
рекомендуемые типы	14
Р	
Разделительная страница	
разделение заданий печати ...	27
Разрешение	
настройка в Windows	23
Расширенные возможности	
включение или выключение ..	27
Ремень	
зак заменить	63
ожидаемый срок службы.....	49
С	
Светодиодная головка	69
Соответствие цвета	
выбор источника	
изображения.....	32
как достичь	30
общие настройки	24
общие советы.....	28
печать цветowych образцов	33
Т	
Техническое обслуживание	
чистка светодиодной	
головки	69
Тонер	
зак заменить	51
ожидаемый срок службы.....	49
оставшийся срок службы.....	48
У	
Универсальный лоток	
как использовать	20
размеры бумаги.....	15
Ф	
Функции меню	40
Э	
Экономия энергии	
время задержки	44
Этикетки	
рекомендуемые типы	14
Я	
Язык	
изменение языка экрана и	
отчетов.....	45
Язык дисплея.....	48

Представительства Oki Europe Ltd.

**Представительство
OKI Europe Ltd. в России**
101000, Россия, Москва,
Большой Златоустинский
переулок, дом 1, строение 6
тел.: (095) 2586065
факс: (095) 2586070
e-mail: info@oki.ru
Website: www.oki.ru
Техническая поддержка:
тел.: (095) 564 8421
e-mail: tech@oki.ru

OKI Europe Ltd. (Russia)
B. Zlatoustinsky per. 1, bld. 6
Moscow 101000
Russia
Tel: +7 095 2586065
Fax: +7 095 2586070
e-mail: info@oki.ru
Website: www.oki.ru
Technical support:
Tel: +7 095 564 8421
e-mail: tech@oki.ru

**Представительство
OKI Europe Ltd. в Украине**
01025, Украина, Киев,
ул. Большая Житомирская, 20,
бизнес-центр "Панорама",
5-й этаж,
тел.: (44) 537-52-88
e-mail: info@oki.ua
Website: www.oki.ua

OKI Europe Ltd. (Ukraine)
20, Velyka Zhytomyrska Street,
"Panorama" Business Centre,
5th Floor,
Kiev 01025
Ukraine
Tel: +380 44 537-52-88
e-mail: info@oki.ua
Website: www.oki.ua

C3100

OKI

OkI / Network Solutions
for a Global Society

OKI EUROPE, PART OF OKI ELECTRIC

CENTRAL HOUSE
BALFOUR ROAD, HOUNSLOW
TW3 1HY
UNITED KINGDOM
TEL +44 (0) 20 8219 2190
FAX +44 (0) 20 8219 2199

07047312 Iss.03