

DS-400

Прибор для измерения артериального давления и частоты пульса цифровой.
Модель DS-400.

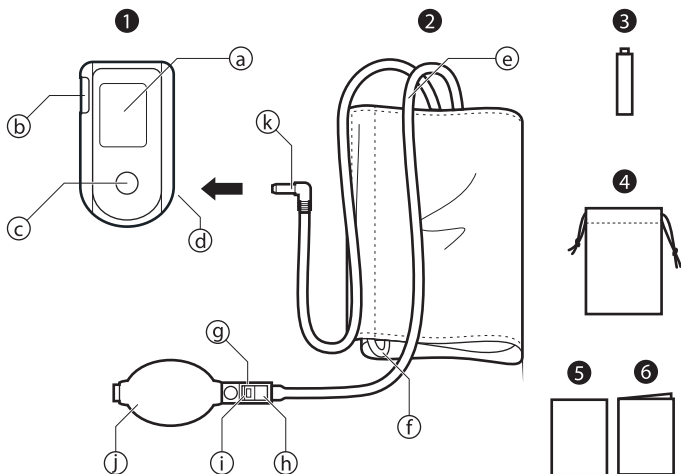
Руководство по эксплуатации



NISSEI[®]
JAPAN

Это руководство предназначено для оказания пользователю помощи в безопасной и эффективной эксплуатации полуавтоматического цифрового прибора (далее по тексту: ПРИБОР) модели DS-400 для измерения артериального давления и частоты пульса. Прибор должен использоваться в соответствии с правилами, изложенными в данном руководстве, и не должен применяться для целей иных, чем здесь описанные. Важно прочитать и понять все руководство и особенно раздел "Рекомендации по правильному измерению".

НАИМЕНОВАНИЯ ЧАСТЕЙ И КОМПОНЕНТОВ



1. блок электронный
2. манжета компрессионная
3. элемент питания
4. сумочка для хранения
5. гарантийный талон
6. руководство по эксплуатации

- a. дисплей
- b. кнопка «START» (СТАРТ).
- c. кнопка «M» (Память)
- d. гнездо воздушного шланга
- e. воздушный шланг
- f. кольцо манжеты
- g. клапан быстрого сброса
- h. положение автоматического сброса
- i. положение быстрого сброса
- j. нагнетатель с обратным клапаном
- k. штекер воздушного шланга

НАЗНАЧЕНИЕ И ОБЩЕЕ ОПИСАНИЕ

Назначение

Прибор DS-400 предназначен для измерения систолического и диастолического артериального давления и определения частоты пульса у взрослых пациентов в возрасте от 15 лет и старше. Этот прибор нельзя использовать для новорожденных детей. Также возможен неправильный результат измерения, если прибор применяется на детской руке. Проконсультируйтесь у Вашего врача по поводу измерения артериального давления у ребенка. Прибор рекомендуется для использования пациентами с неустойчивым (непостоянным) артериальным давлением или известной артериальной гипертензией в домашних условиях как дополнение к медицинскому наблюдению.

Манжета подходит для плеча с длиной окружности приблизительно от 22 до 32 см. Давление измеряется в диапазоне от 40 до 250 мм рт.ст., а частота пульса в диапазоне от 40 до 160 ударов в минуту.

Принцип работы

Прибор использует осциллометрический метод измерения артериального давления и частоты пульса. Манжета оборачивается вокруг плеча и накачивается в ручную при помощи нагнетателя. Чувствительный элемент прибора улавливает слабые колебания давления в манжете, производимые расширением и сокращением плечевой артерии в ответ на каждый удар сердца. Амплитуда изменений давления измеряется, преобразовывается в миллиметры ртутного столба и выводится на дисплей в виде цифрового значения. Клапан автоматического сброса поддерживает постоянную скорость травления воздуха из манжеты в момент измерения, независимо от размера плеча (в диапазоне размера манжеты). Прибор имеет память на 30 ячеек для хранения результатов измерений.

Обратите внимание на то, что прибор может не обеспечивать указанную точность измерения, если он используется или хранится при температуре или влажности иных, чем указанные в разделе "Технические характеристики" данного руководства. Предупреждаем о возможных ошибках при измерении данным прибором артериального давления у лиц с выраженной аритмией и у детей.

ВНИМАНИЕ! Использование манжеты, отличной от входящей в комплект настоящего устройства, не допускается.

МЕРЫ ПРЕДОСТОРОЖНОСТИ

Перечисленные лица перед использованием должны проконсультироваться с врачом:

- Лица, имеющие аномалии в районе плеча, которые препятствуют нормальному кровообращению.
- Лица с нарушениями в периферийной системе кровообращения (сахарный диабет, цирроз, атеросклероз, гипертония и т.д.). Показания при измерениях артериального давления могут быть нестабильными.

ВНИМАНИЕ!

Прибор не предназначен для измерения артериального давления у лиц с сильно выраженной аритмией.

ЗАПРЕЩАЕТСЯ:

- Использовать устройство в ванной комнате и других местах с высокой влажностью.
- Запрещается использовать лицам, имеющим незалеченные повреждения плеча.
- Не используйте в процессе пребывания под капельницей или при переливании крови. Это может стать причиной травм и несчастных случаев.
- Запрещается использовать устройство в иных целях, помимо описанных в настоящем руководстве. Это может привести к поломке устройства и стать причиной несчастного случая.

ПРИ ИСПОЛЬЗОВАНИИ НЕОБХОДИМО СОБЛЮДАТЬ СЛЕДУЮЩИЕ ПРЕДПИСАНИЯ:

- При проведении измерений руководствуйтесь указаниями врача, учитывайте его заключения, при приеме лекарств также следуйте указаниям врача. Избегайте самостоятельных заключений по результатам измерений, самолечения.
- Заметив неполадки в работе, немедленно прекратите пользование устройством и снимите его. При появлении неприятных ощущений немедленно прекратите пользование устройством и снимите его. Обратитесь в специализированную мастерскую для проверки и ремонта устройства.
- Не позволяйте детям самостоятельно пользоваться устройством, храните его в недоступном для детей месте.
- Не допускайте разговоров по мобильному телефону рядом с работающим устройством. Это может стать причиной аномалий в работе устройства.
- Не используйте устройство в условиях, где есть опасность воспламенения. Это может привести к поломке устройства и стать причиной несчастного случая.
- Не изгибайте манжету без необходимости, сворачивайте ее в требуемом направлении.

КОМПЛЕКТНОСТЬ

В комплект поставки прибора DS-400 входят:

- блок электронный – 1 шт.
- манжета компрессионная (включая нагнетатель, воздушный шланг и штекер воздушного шланга) – 1 шт.
- элемент питания – 1 шт.
- сумочка для хранения – 1 шт.
- руководство по эксплуатации – 1 шт.
- гарантийный талон – 1 шт.

РЕКОМЕНДАЦИИ ПО ПРАВИЛЬНОМУ ИЗМЕРЕНИЮ

1 Не используйте прибор без предварительной консультации с Вашим врачом, если Вы проходите лечение гемодиализом или антикоагулянтами, антитромбоцитами или стероидами. Использование прибора в этих случаях может вызвать внутреннее кровотечение.

2 При использовании прибора вблизи работающих мобильных телефонов, СВЧ-печей и других устройств, создающих электромагнитное излучение, могут наблюдаться перебои в работе.

3 Для правильного измерения необходимо знать, что **АРТЕРИАЛЬНОЕ ДАВЛЕНИЕ ПОДВЕРЖЕНО РЕЗКИМ КОЛЕБАНИЯМ ДАЖЕ В КОРОТКИЕ ПРОМЕЖУТКИ ВРЕМЕНИ**. Уровень артериального давления зависит от многих факторов. Обычно оно ниже летом и выше зимой. Артериальное давление изменяется вместе с атмосферным давлением, зависит от физических нагрузок, эмоциональной возбудимости, стрессов и режима питания. Большое влияние оказывают принимаемые лекарственные средства, алкогольные напитки и курение. У многих даже сама процедура измерения давления в поликлинике вызывает повышение показателей. Поэтому артериальное давление, измеренное в домашних условиях, часто отличается от давления, измеренного в поликлинике. Поскольку артериальное давление при низких температурах повышается, проводите измерение при комнатной температуре (примерно 20 °С). Если прибор хранился при низкой температуре, перед использованием выдержите его по крайней мере 1 час при комнатной температуре, иначе результат измерения может оказаться ошибочным. В течение суток разница в показаниях у здоровых людей может составлять 30-50 мм рт.ст. систолического (верхнего) давления и до 10 мм рт.ст. диастолического (нижнего) давления. Зависимость артериального давления от разных факторов индивидуальна у каждого человека. Поэтому рекомендуется вести специальный дневник показаний артериального давления. **ТОЛЬКО ВРАЧ НА ОСНОВЕ ДАННЫХ ИЗ ДНЕВНИКА МОЖЕТ ПРОАНАЛИЗИРОВАТЬ ТЕНДЕНЦИЮ ИЗМЕНЕНИЙ ВАШЕГО АРТЕРИАЛЬНОГО ДАВЛЕНИЯ.**



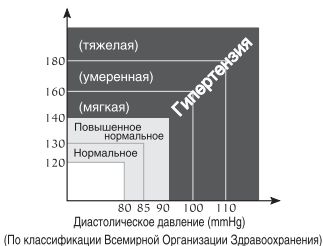
4 При сердечно-сосудистых заболеваниях и при ряде других заболеваний, где необходим мониторинг артериального давления, производите измерения в те часы, которые определены Вашим лечащим врачом. ПОМНИТЕ, ЧТО ДИАГНОСТИКА И ЛЮБОЕ ЛЕЧЕНИЕ ГИПЕРТОНИИ МОЖЕТ ПРОИЗВОДИТЬСЯ ТОЛЬКО ВРАЧОМ, НА ОСНОВЕ ПОКАЗАНИЙ АРТЕРИАЛЬНОГО ДАВЛЕНИЯ, ПОЛУЧЕННЫХ ВРАЧОМ САМОСТОЯТЕЛЬНО. ПРИЕМ ИЛИ ИЗМЕНЕНИЕ ДОЗИРОВОК ПРИНИМАЕМЫХ ЛЕКАРСТВЕННЫХ СРЕДСТВ НЕОБХОДИМО ПРОИЗВОДИТЬ ТОЛЬКО ПО ПРЕДПИСАНИЮ ЛЕЧАЩЕГО ВРАЧА.

5 При таких нарушениях, как глубокий склероз сосудов, слабая пульсовая волна, а также у пациентов с выраженными нарушениями ритма сокращений сердца правильное измерение артериального давления может быть затруднено. В ЭТИХ СЛУЧАЯХ НЕОБХОДИМО ПОЛУЧИТЬ КОНСУЛЬТАЦИЮ ПО ПРИМЕНЕНИЮ ЭЛЕКТРОННОГО ПРИБОРА У ВРАЧА.

6 ЧТОБЫ ПОЛУЧИТЬ ПРАВИЛЬНЫЕ ПОКАЗАНИЯ ВАШЕГО АРТЕРИАЛЬНОГО ДАВЛЕНИЯ ПРИ ИСПОЛЬЗОВАНИИ ЭЛЕКТРОННОГО ПРИБОРА, НЕОБХОДИМО СОБЛЮДАТЬ ТИШИНУ ВО ВРЕМЯ ИЗМЕРЕНИЯ. Измерение артериального давления должно проводиться в спокойной комфортной обстановке при комнатной температуре. За час до измерения исключить прием пищи, за 1,5-2 часа курение, прием тонизирующих напитков, алкоголя.

7 Точность измерения артериального давления зависит от соответствия манжеты прибора размерам Вашей руки. МАНЖЕТА НЕ ДОЛЖНА БЫТЬ МАЛА ИЛИ, НАОБОРОТ, ВЕЛИКА.

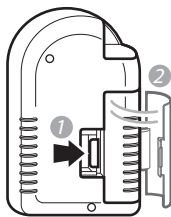
8 Повторные измерения проводятся с интервалом 5 минут, чтобы восстановить циркуляцию крови. Однако лицам, страдающим выраженным атеросклерозом, вследствие значительной потери эластичности сосудов требуется большее время между интервалами измерений (10-15 минут).



Это касается и пациентов, длительное время страдающих сахарным диабетом. Для более точного определения артериального давления рекомендуется производить серии из 3-х последовательных измерений и рассчитывать среднее значение результатов измерений.

УСТАНОВКА ЭЛЕМЕНТА ПИТАНИЯ

1. Откройте крышку отсека для элемента питания.
2. Установите элемент питания типа "AA" в отсек. Убедитесь, что полярность соответствует обозначениям (+) и (-), приведенным внутри отсека.
3. Закройте крышку отсека.



Индикатор замены элементов питания

Заменяйте все элементы питания, когда на дисплее постоянно отображен индикатор замены элементов питания, или на дисплее нет никакой индикации. Индикатор замены элементов питания не показывает степень разряда.

ВНИМАНИЕ!

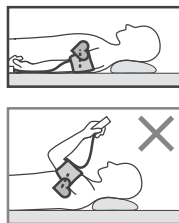
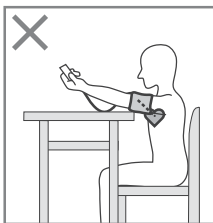
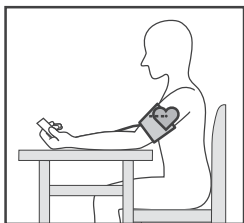
Не используйте перезаряжаемые батареи.

Используйте щелочные элементы для увеличения продолжительности работы прибора. Обычные солевые элементы требуют более частой замены. Прилагаемые элементы предназначены для проверки прибора при продаже и их срок действия может быть меньше, чем у приобретенных в торговой сети.



Поскольку ни прибор, ни элемент питания не являются отходами, которые можно уничтожить в домашних условиях, следуйте Вашим национальным/местным правилам переработки отходов и сдавайте их на соответствующие пункты сбора.

ПРАВИЛЬНАЯ ПОЗА ПРИ ИЗМЕРЕНИИ

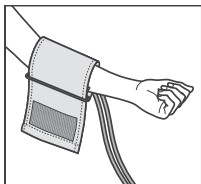


Сядьте у стола так, чтобы во время измерения артериального давления Ваша рука опиралась на его поверхность.

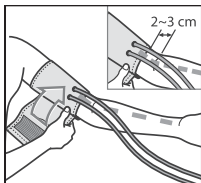
Удостоверьтесь, что место наложения манжеты на плече находится приблизительно на той же самой высоте, что и сердце, и что рука свободно лежит на столе и не двигается. Вы можете измерять давление и лежа на спине. Смотрите вверх, сохраняйте спокойствие и не двигайтесь во время измерения. Удостоверьтесь, что место измерения на плече находится приблизительно на том же уровне, что и сердце.

Если манжета находится ниже (выше) уровня сердца, полученное показание может иметь тенденцию быть выше (ниже).

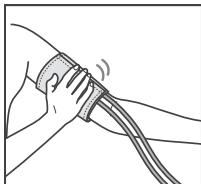
ПОДГОТОВКА МАНЖЕТЫ



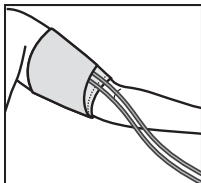
1 Наденьте манжету на левую руку, при этом воздушные шланги должны быть направлены в сторону ладони. Если измерение на левой руке затруднено, то измерять можно на правой руке. В этом случае необходимо помнить, что показания могут быть завышены или занижены на 5-10 мм рт. ст.



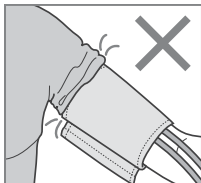
2 Оберните манжету вокруг руки так, чтобы нижняя кромка манжеты находилась на расстоянии 2-3 см от локтевого сгиба.



3 Застегните манжету так, чтобы она плотно облегла руку, но не перетягивала ее. Слишком тесное или, наоборот, слишком свободное наложение манжеты может привести к неточным показаниям



4 Если рука имеет выраженную конусность, то рекомендуется надевать манжету по спирали, как показано на рисунке



5 Если Вы завернете рукав одежды и при этом сдавите руку, препятствуя току крови, показания прибора могут не соответствовать Вашему артериальному давлению

ПОРЯДОК ИЗМЕРЕНИЯ

Сделайте глубокий вдох и выдох и расслабьтесь.

Не двигайтесь, не разговаривайте и не напрягайте ваше предплечье и руку во время измерения.

1. Вставьте штекер воздушного шланга в гнездо для подключения воздушного шланга.

2. Установите воздушный клапан в положение БЫСТРОГО СБРОСА.

3. Нажмите кнопку START.

На дисплее на непродолжительное время отобразятся все символы, а затем замигает значок «0».

После этого раздастся звуковой сигнал и замигает значок накачки «▲».

4. Установите воздушный клапан в положение АВТОМАТИЧЕСКОГО СБРОСА.

5. Накачайте манжету при помощи нагнетателя до давления на 30-40 мм рт. ст. выше, чем Ваше ожидаемое систолическое (верхнее).

Остановка измерения

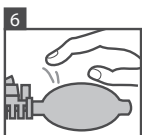
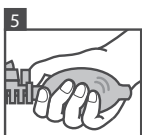
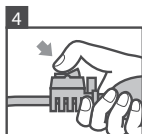
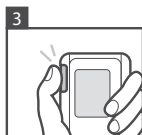
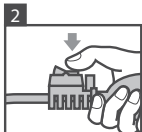
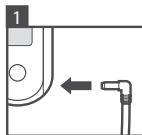
Чтобы прервать измерение, установите воздушный клапан в положение БЫСТРОГО СБРОСА и нажмите кнопку START. Прибор выпустит воздух из манжеты и выключится.


6. Осторожно положите нагнетатель на стол.

Значение давления на дисплее начнет уменьшаться.

Как только будет определена частота пульса, появится значок «♥» синхронно со звуковым сигналом.

Раздастся длинный звуковой сигнал и замигает значок «▼», когда измерение будет завершено.

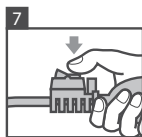


 Если значок накачки вновь замигает во время измерения, то в течение 4 сек. снова начните накачивать манжету до уровня примерно на 30 мм рт ст больше предыдущего. В противном случае на дисплее появится сообщение об ошибке («Err»).



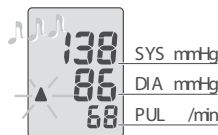
Превышение максимально допустимого давления накачки в манжете.
Если при накачке манжеты был превышен уровень 330 мм рт. ст., то на дисплее появится сообщение об ошибке. Установите воздушный клапан в положение **БЫСТРОГО СБРОСА** и выпустите воздух из манжеты.

7. Установите управляющий воздушный клапан в положение **БЫСТРОГО СБРОСА.**

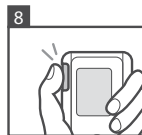


Будут показаны значения верхнего (SYS: систолического) и нижнего (DIA: диастолического) давления и частоты пульса (PUL).

Результат измерения автоматически сохраняется в памяти. Если измерение завершилось с ошибкой, этот результат не будет сохранен.



8. Нажмите кнопку **START для того, чтобы выключить прибор.**



ФУНКЦИЯ ПАМЯТИ

Память может хранить до 30 результатов измерений (давление, пульс) и их среднее значение. Когда количество измерений превысит 30, то наиболее старые данные автоматически заменятся на данные последующих измерений.

Вызов сохраненных данных

1. Нажмите кнопку **M** для просмотра сохраненных данных. Если нет сохраненных данных, то на дисплее ничего не отображается.

Данные памяти отображаются в течение 5 секунд. После этого, если не была нажата ни одна кнопка, прибор автоматически выключится или возвратится в экран текущего измерения.





2. После каждого нажатия кнопки **M** происходит переход к следующей ячейке памяти. Результат в ячейке с номером "1" является самым последним среди сохраненных данных, и результаты с большим номером данных памяти показывают более ранние результаты.

3. Если кнопку М удерживать нажатой примерно в течение 2 секунд, прибор перейдет в режим быстрого пролистывания записей памяти до тех пор, пока не будет достигнута последняя запись (среднее значение всех сохраненных результатов измерений). Среднее значение обозначается индексом «**Р**».

При отпускании кнопки М пролистывание памяти останавливается.

4. Нажмите кнопку START для выключения прибора.

СООБЩЕНИЯ ОБ ОШИБКАХ И СПОСОБЫ ИХ УСТРАНЕНИЯ

ОШИБКА	ВОЗМОЖНАЯ ПРИЧИНА	СПОСОБ УСТРАНЕНИЯ
	<p>ОШИБКА ИЗМЕРЕНИЯ</p> <p>Штекер воздушного шланга неправильно подсоединен или манжета неправильно затянута.</p> <p>Измерение могло не получиться из-за движения или разговора во время измерения.</p> <p>Недостаточная накачка манжеты</p>	<p>Убедитесь, что штекер воздушного шланга надежно вставлен.</p> <p>Убедитесь, что манжета обернута правильно.</p> <p>Не двигайтесь и оставайтесь в покое во время измерения.</p> <p>Повторите измерение, когда появится символ накачки.</p>
	<p>ПРЕВЫШЕНИЕ ДАВЛЕНИЯ НАКАЧКИ</p> <p>Манжета была накачана на максимальное давление.</p>	<p>Не накачивайте манжету на давление свыше 300 мм рт.ст.</p>
	<p>НЕПРАВИЛЬНАЯ РАБОТА</p> <p>Во время замены элементов питания была случайно нажата кнопка START .</p>	<p>Выключите прибор, нажав один раз на кнопку START и нажмите ее снова для начала измерения.</p>
Нет индикации при нажатии на кнопку START	<p>НЕТ ПИТАНИЯ</p> <p>Разряжен элемент питания.</p> <p>Не соблюдена полярность при установке элемента питания</p> <p>Загрязнены контакты на элементе питания.</p>	<p>Замените элемент питания на новый.</p> <p>Переустановите элементы питания соблюдая полярность.</p> <p>Протрите сухой тканью контакты элемента питания и прибора.</p>

Не отображается содержимое памяти	В памяти отсутствуют сохраненные результаты измерения. Разряжен элемент питания.	Если нет сохраненных данных, то индикация отсутствует. Данные стираются из памяти при замене элемента питания. Замените элемент питания на новый.
Невозможно произвести большое количество измерений.	Элемент притания разряжен.	Для увеличения срока службы используйте только щелочные элемента питания.
Невозможно завершить измерение.	Элемент питания разряжен.	Замените элемент питания на новый.
Артериальное давление имеет разное значение в разное время. Значения чрезвычайно низкие (или высокие)	Измерения производятся при неправильном положении тела. Значения артериального давления постоянно изменяются в зависимости от времени измерения и нервного возбуждения.	Произведите измерения при правильном положении тела. См. раздел «РЕКОМЕНДАЦИИ ПО ПРАВИЛЬНОМУ ИЗМЕРЕНИЮ»
Частота пульса слишком низкая (или слишком высокая)	Вы двигались во время измерения. Измерения производились сразу после занятий физическими упражнениями.	Находитесь в покое во время измерения. Повторите измерение после отдыха не ранее, чем через 5 мин.
Автоматически отключается питание	Срабатывает система автоматического отключения питания.	Это не является неисправностью. Прибор автоматически отключается через 3 минуты после последнего действия с прибором.

Если, несмотря на приведенные выше рекомендации, Вы не можете добиться правильных результатов измерений, прекратите эксплуатацию прибора и обратитесь в организацию осуществляющую техническое обслуживание (адреса и телефоны уполномоченных организаций указаны в гарантийном талоне). Не пытайтесь сами наладить внутренний механизм прибора.

ИНФОРМАЦИЯ ДЛЯ ПОВЕРИТЕЛЯ

Первичная поверка прибора произведена поверочной лабораторией Suzhou NISSEI Meter., Ltd, КНР на основании протокола о признании Федеральным агентством по техническому регулированию и метрологии (Ростехрегулирование). Клеймо о прохождении первичной поверки наносится на корпус прибора. Вторичная поверка проводится метрологической службой, аккредитованной в установленном порядке в соответствии Рекомендациями по метрологии Р 50.2.032-2004 «ГСИ. Измерители артериального давления неинвазивные. Методика поверки».

Для поверки прибора необходимо:

- 1 Вынуть штекер из манжеты и вставить его в прибор (гнездо для подсоединения манжеты) длинным концом.
- 2 Нажать и, удерживая кнопку «O/I» в нажатом положении, установить элементы питания
- 3 На дисплее прибора появятся символы «00».

Время нахождения прибора в режиме проверки ограничено 3 минутами (прибор выключается автоматически). Для продолжения поверки необходимо повторное включение прибора.

Межповерочный интервал - 2 года.

ГАРАНТИЙНЫЕ ОБЯЗАТЕЛЬСТВА

- 1 Фирма-изготовитель гарантирует соответствие технических характеристик прибора модели DS-400 при соблюдении потребителем условий эксплуатации, транспортирования и хранения в течение гарантийного срока эксплуатации – 5 лет со дня продажи прибора. Гарантийный срок на манжету, нагнетатель и воздушный шланг составляет 12 месяцев со дня продажи.
- 2 Гарантийные обязательства оформляются гарантийным талоном при продаже прибора покупателю. Гарантия действует при условии, что прибор не был вскрыт или поврежден.
- 3 Адреса организаций, осуществляющих гарантийное обслуживание, указаны в гарантийном талоне.

УХОД, ХРАНЕНИЕ, РЕМОНТ И УТИЛИЗАЦИЯ

- 1 Настоящий прибор необходимо оберегать от повышенной влажности, прямых солнечных лучей, ударов, вибрации. ПРИБОР НЕ ЯВЛЯЕТСЯ ВОДОНЕПРОНИЦАЕНЫМ!
- 2 Не храните и не используйте прибор в непосредственной близости от обогревательных приборов и открытого огня.
- 3 Если прибор длительное время не используется, удалите элементы питания. Протечка элементов питания может вызвать повреждение прибора. ХРАНИТЕ ЭЛЕМЕНТЫ ПИТАНИЯ ВНЕ ДОСЯГАЕМОСТИ ОТ ДЕТЕЙ!
- 4 Не загрязняйте прибор и оберегайте его от пыли. Для чистки прибора можно использовать сухую мягкую ткань.

- 5 Не допускается соприкосновения прибора и его частей с водой, растворителями, спиртом, бензином.
- 6 Оберегайте манжету от острых предметов, а так же не пытайтесь вытягивать манжету.
- 7 Не подвергайте прибор сильным ударам и не бросайте его.
- 8 При необходимости осуществляйте ремонт только в специализированных организациях.
- 9 По истечении установленного срока службы необходимо периодически обращаться к специалистам (специализированные ремонтные организации) для проверки технического состояния прибора.
- 10 При утилизации руководствуйтесь действующими в данное время правилами в Вашем регионе. Специальных условий утилизации на настоящий прибор производителем не установлено.
- 11 Манжета устойчива к многократной санобработке. Допускается обработка внутренней стороны тканевого покрытия манжеты (контактирующей с рукой пациента) ватным тампоном, смоченным 3%-ным раствором перекиси водорода. При длительном использовании допускается частичное обесцвечивание тканевого покрытия манжеты. Не допускается стирка манжеты, а также обработка горячим утюгом.

ТЕХНИЧЕСКИЕ ХАРАКТЕРИСТИКИ

Модель	DS-400
Метод измерения	Осциллометрический
Индикатор	11-значный 4-строчный ЖК дисплей
Диапазон индикации	0 -300 мм рт ст (давление в манжете)
Диапазон измерений	40 -250 мм рт ст (давление в манжете) 40-160 уд./мин. (частота пульса)
Погрешность измерения	± 3 мм рт ст (давление в манжете) ± 5 % от показания (частота пульса)
Нагнетание	Ручное
Электропитание	1 элемент типа AA (LR6) 1,5В
Потребляемая мощность	0,06 Вт (макс.)
Память	30 ячеек + среднее значение
Условия эксплуатации	
температура	от 10°C до 40°C
отн. влажность	не более 85%
Условия хранения и транспортировки	
температура	от минус 20°C до 50°C
отн. влажность	не более 85%
Манжета, модель	Cuff DS-400
Размер манжеты	взрослая (для окружности плеча 22-32 см)

Габаритные размеры	99(Ш) x 30(Г) x 58(В) (без манжеты)
Масса	около 60 г (без элементов питания)
Страна производства	Китай
Срок службы:	
электронный блок	7 лет
манжета, нагнетатель, воздушный шланг	3 года
Год производства	год производства указан на корпусе прибора (в отсеке для элементов питания) в серийном номере прибора после символов "SN"
Расшифровка символов	<input checked="" type="checkbox"/> Оборудование типа ВF <input checked="" type="checkbox"/> Важно: Прочитайте инструкцию <input checked="" type="checkbox"/> При утилизации руководствуйтесь действующими в данное время правилами в Вашем регионе

СЕРТИФИКАЦИЯ И ГОСУДАРСТВЕННАЯ РЕГИСТРАЦИЯ

Производство приборов сертифицировано по международным стандартам ISO 9001, ISO 13485, EN 46001.

Модель DS-400 соответствует стандарту EMC (IEC60601-1-2), EN1060-1, EN1060-3, требованиям ГОСТ Р 50444-92, ГОСТ 28703-90, ГОСТ Р 50267.0.2-95 (МЭК 601-1-2-93), ГОСТ Р 51959.1-2002 (ЕН 1060-1-96), ГОСТ Р 51952.3-2002 (ЕН 1060-3-97), ГОСТ Р 50267.0-92 (МЭК 601-1-88).

Свидетельство об утверждении типа средств измерений №30048 выдано 03.08.2007г.

Росздравнадзор регистрационное удостоверение ФС № 2006/2040 выдано 18.12.2006 г.

Претензии потребителей и пожелания направлять по адресу официального импортера:

Россия: 117218 г. Москва, а/я 36, ООО «Фирма К и К»
(юридический адрес: 105484, г. Москва, ул. 16-я Парковая, д. 35А)
Тел. бесплатной горячей линии: 8-800-200-00-37

Украина: а/с 123 м. Київ 03049, «Ергоком» ТПК ПП.
Тел. безкоштовної гарячої лінії: 8-800-30-120-80

Беларусь: 220033 г. Минск, ул. Фабричная, дом 26, к. 186, «Фиатос» ТПЧУП.
Тел. бесплатной горячей линии: 8-800-200-00-37

Казахстан: 070010, Өскемен қ., Карбышев к., 24, "Казмедимпорт" ЖШС.

Узбекистан: Г. Ташкент, Чиланзарский р-н, ул. Богистон, 1/27, «Элд-Тиб-Махсулот» МЧЖ.
Тел. справочной службы: (998-97) 436-60-60

Таджикистан: 734000 г. Душанбе, проспект Рудаки, 56/30, ООО «Сино-Фарма»
Продукт компании: Nihon Seimitsu Sokki Co., Ltd. (Нихон Сеймитсу Сокки Ко., Лтд.)
Адрес: 2508-13 Nakago Shibukawa Gunma 377-0293 Japan (2508-13 Накаго Шибукава Гунма 377-0293 Япония).

Завод-изготовитель: Suzhou NISSEI Meter., Ltd, China (Сучжоу Ниссей Метер Лтд., КНР)
Адрес завода-изготовителя: No. 72, Hengs Rd., 215009 Suzhou New District,
People's Republic of China (№ 72, Хенгс Роад, 215009 Сучжоу Нью Дистрикт,
Китайская Народная Республика)

Экспортер: Little Doctor International (S) Pte. Ltd. (Литл Доктор Интернешнл (С)
Пти. Лтд.)

Адрес экспортера: 35 Selegie Road #09-05 Parkline Shopping Centre, Singapore
188307 (35 Сележ Роуд №09-05 Парклайн Шопинг Центр, Сингапур 188307)

WWW.NISSEI.RU

Информация по товарам NISSEI в Интернете (технические характеристики, функциональные особенности, условия эксплуатации, хранения и гарантийного обслуживания).

ІНФОРМАЦІЯ ДЛЯ СПОЖИВАЧІВ УКРАЇНИ

Найменування: ПРИБЛАД ДЛЯ ВИМІРЮВАННЯ АРТЕРІАЛЬНОГО ТИСКУ ТА ЧАСТОТИ ПУЛЬСУ ЦИФРОВИЙ Модель-DS-400.

Призначення: вимірювання систолічного(верхнього) та діастолічного (нижнього) артеріального тиску та пульсу у дорослих пацієнтів у віці від 15 років і більше.

Рекомендації: Тільки дипломований лікар на основі даних зі щоденника може проаналізувати тенденцію Вашого артеріального тиску. Пам'ятайте, що діагностику та будь-яке лікування гіпертонії може робити тільки дипломований лікар на основі показань артеріального тиску, отриманих лікарем самостійно. Прийом або зміну дозувань лікарських засобів, які приймаються, необхідно робити тільки за рекомендаціями лікаря. Щоб отримати правильні показники Вашого артеріального тиску, необхідно зберігати тишу під час вимірювання. Точність вимірювання артеріального тиску залежить **від відповідності манжети приладу розмірам Вашої руки**. Манжета не може бути завелика, або замала. Цей прилад розраховано для вимірювання тиску у дорослої людини, тому проконсультуйтеся з лікарем, якщо потрібно виміряти тиск у дитини. За необхідності повторного вимірювання пам'ятайте, що кровообіг має відновитися. Тому проводьте повторне вимірювання тільки через 3-5 хвилин. Однак особам, які страждають на виражений атеросклероз, внаслідок значної втрати еластичності судин, потрібен значно більший час між вимірюваннями (10-15 хвилин). Це стосується і пацієнтів, які тривалий час страждають на цукровий діабет. Для більш точного визначення артеріального тиску рекомендується проводити серії з 3-х послідовних вимірювань та розраховувати середнє значення результатів вимірювань. Попереджуємо про можливі похибки при вимірюванні цим приладом артеріального тиску у людей з вираженою аритмією та у дітей. **Прилад не призначений для вимірювання тиску у людей з сильно вираженою аритмією.**

Догляд, зберігання, ремонт та утилізація: Прилад необхідно оберігати від підвищеної вологості, прямих сонячних променів, ударів. Не зберігайте та не використовуйте прилад у безпосередній близькості від нагрівальних приладів та відкритого вогню. Оберігайте прилад від забруднення. Не допускається контакт приладу з агресивними розчинами. Не до-

пускається прання манжети. Оберігайте манжету від гострих предметів. При необхідності здійснійте ремонт тільки в спеціалізованих організаціях. По закінченні встановленого терміну служби необхідно періодично звертатися до спеціалістів (спеціалізовані ремонтні організації) для перевірки технічного стану приладу та, якщо необхідно, для здійснення утилізації у відповідності до діючих в даний час правил утилізації у Вашому регіоні.

Гарантійні зобов'язання та дата виготовлення: Фірма-виробник гарантує відповідність технічних характеристик приладу моделі DS-400 при виконанні користувачем умов експлуатації, транспортування та зберігання протягом гарантійного строку – 5 років з дня продажу. Гарантійний термін на манжету, нагнітач та повітряний шланг складає 12 місяців з дня продажу. Дата виготовлення вказана у серійному номері приладу, який знаходиться на зворотньому боці корпусу приладу, після літер SN.

Відомості про сертифікацію, державну реєстрацію та виробника: Виробництво приладу моделі DS-400 сертифіковано за міжнародними стандартами ISO 9001, ISO 13485, EN 46001, відповідають вимогам ГОСТ 28706-90 України, Метрологічне забезпечення – внесені до Держреєстру засобів вимірювальної техніки України (реєстр. №1572-04). Зареєстровані в МОЗ України (Свідоцтво № 5441/2006 від 31.08.06).

Продукт компанії: Nihon Seimitsu Sokki Co., Ltd. (Ніхон Сеймітсу Соккі Ко., Лтд.)

Адреса: 2508-13 Nakago Shibukawa Gunma 377-0293 Japan (2508-13 Накаго Шибу кава Гунма 377-0293 Японія)

Завод-виробник: Suzhou NISSEI Meter., Ltd, China (Сучжоу Ніс сей Метер Лтд., КНР)

Адреса заводу-виробника: No.72, Hengs Rd., 215009 Suzhou New District, People's Republic of China (72, Хенгс Роад, Хенгс Роад, 215009 Сучжоу Нью Дистрикт, Китайська Народна Республіка)

Претензії та побажання споживачів надсилати за адресою: а/с 123, м.Київ-49, 03049, ЕРГОКОМ ТПК ПП

ҚАЗАҚСТАН ТҰТЫНУШЫЛАРЫНА АРНАЛҒАН АҚПАРАТ

КҮРЕ ТАМЫРДЫҢ ҚАН ҚЫСЫМЫН ЖӘНЕ ТАМЫРДЫҢ СОҒУЫН ӨЛШЕУГЕ АРНАЛҒАН ЖАРТЫЛАЙ АВТОМАТТЫ САНДЫҚ АСПАП. ҮЛГІСІ DS-400.

ПАЙДАЛАНУ ЖӨНІНДЕГІ БАСШЫЛЫҚ ҚҰЖАТ

АРНАЛУЫ

DS-400 аспабы жасы 15-тен асқан және одан да ересек жастағы адамдардың күре тамырының систоликалық және диастоликалық қан қысымын өлшеуге және тамырының соғуын анықтауға арналған. Бұл аспапты жас нәрестелер үшін пайдалануға болмайды. Сондай-ақ егер аспап бала қолында пайдаланылса, өлшеулер нәтижесі дұрыс болмауы мүмкін. Баланың күре тамырының қан қысымын өлшеу жөнінде өз дәрігеріңізбен ақылдасып алыңыз. Аспап күре тамырының қан қысымы ойнақы (тұрақсыз) немесе белгілі күре тамыр гипертензиясы бар адамдар үй жағдайында медициналық бақылауға қосымша құрал ретінде пайдалану үшін ұсынылып отыр.

САҚТЫҚ ШАРАЛАРЫ

Төменде аталған адамдардың аспапты пайдаланар алдында дәрігермен ақылдасып алғаны жөн:

- Білегінде қалыпты қан айналымына кедергі келтіретін кемшін-міндері бар адамдар.
- Қан айналымының перифериялық жүйесі бұзылған (қант диабеті, цирроз, атеросклероз, гипертония және т.б.) адамдар. Күре тамырдың қан қысымын өлшеген кездегі көрсеткіштер әртүрлі болуы мүмкін.

НАЗАРДА ҰСТАҢЫЗ!

Аспап өте күшті аритмиясы бар адамдардың күре тамырының қан қысымын өлшеуге арналмаған.

ТИЫМ САЛЫНАДЫ:

- Құрылғыны жуынатын бөлмеде және басқа да ылғалдылығы жоғары жерлерде пайдалануға.
- Білегінде толық жазыла қоймаған жарақаттары бар адамдарға пайдалануға болмайды.
- Тамырыңызға дәрі тамшылатып жатқанда немесе тамырыңыздан қан алып жатқанда пайдаланбаңыз. Ол жарақаттануға және оқыс жағдайларға апарып соғуы ықтимал.
- Құрылғыны осы басшылық құжатта жазылғандағыдан басқа мақсаттарға пайдалануға болмайды. Ол құрылғының істен шығуына және оқыс жағдайға апарып соғуы ықтимал.

ДҰРЫС ӨЛШЕУ ЖӨНІНДЕГІ АҚЫЛ-КЕҢЕСТЕР

1. Егер Сіз гемодиализбен немесе антикоагулянттармен, антитромбоциттармен немесе стероидтармен емделіп жүрген болсаңыз, өз дәрігеріңізбен алдын ала ақылдасып алмай аспапты пайдаланбаңыз.

2. Дұрыс өлшеу үшін КҮРЕ ТАМЫРДЫҢ ҚАН ҚАСЫМЫНЫҢ ТИПТІ ҚЫСҚА УАҚЫТ АРАЛЫҒЫНДА ӨТЕ ЖЫЛДАМ АУЫТҚЫП КЕТЕТІНІН білген дұрыс. Күре тамырдың қан қысымының деңгейі көптеген факторларға тәуелді. Әдетте ол жазда төмен, ал қыста жоғары болады. Күре тамырдың қан қысымы атмосфералық қысыммен бірге өзгеріп отырады, физикалық жайттарға да, көңіл-күйге де, ашуланулар мен тамақтану тәртібіне де байланысты. Қабылдаған дәрі-дәрмектер, алкогольді ішімдіктер мен темекі тартудың әсері үлкен. Кейбір адамдардың қан қысымы емханада өлшеудің өзінен көрсеткіштер жоғарылайды. Сондықтан күре тамырдың қан қысымын үй жағдайында өлшеу мен емханада өлшеудің арасында айырмашылық бар. Күре тамырдың қан қысымы төмен температурада жоғарылайтын болғандықтан, өлшеулерді бөлме температурасында (20° C) жүргізіңіз.

Күре тамырдың қан қысымы көрсеткіштерін жазып отыратын күнделік жүргізген дұрыс.

ТЕК ДӘРІГЕР ҒАНА КҮНДЕЛІКТЕГІ ДЕРЕКТЕР НЕГІЗІНДЕ СІЗДІҢ КҮРЕ ТАМЫРЫҢЫЗДЫҢ ҚАН ҚЫСЫМЫ ӨЗГЕРІСІНЕ ТАЛДАУ ЖАСАЙ АЛАДЫ.

3. Жүрек-қан тамырлары сырқаттары және күре тамырдың қан қысымының мониторингі алынуға тиіс басқа да сырқаттар кезінде өлшеулерді өз дәрігеріңіз белгілеген сағаттарда ғана жүргізіңіз. ЕСІҢІЗДЕ БОЛСЫН, ГИПЕРТОНИЯНЫҢ ДИАГНОСТИКАСЫН ЖӘНЕ ЕМДЕУДІ КҮРЕ ТАМЫРДЫҢ ҚАН ҚЫСЫМЫНЫҢ ӨЗІ АЛҒАН КӨРСЕТКІШТЕРІ НЕГІЗІНДЕ ТЕК ДӘРІГЕР ҒАНА ЖҮРГІЗЕДІ. ДӘРІ-ДӘРМЕКТЕРДІ ҚАБЫЛДАУ ЖӘНЕ ОЛАРДЫҢ МӨЛШЕРІН ӨЗГЕРТУ ТЕК ЕМДЕУШІ ДӘРІГЕРДІҢ ЖАЗЫП БЕРУІМЕН ҒАНА ІСТЕЛЕДІ.

4. Күре тамырдың қан қысымын өлшеудің дәлдігі көмкерменің Сіздің білегіңіздің көлемімен сәйкес келуіне де байланысты. КӨМКЕРМЕ ТАР НЕМЕСЕ КЕРІСІНШЕ КЕҢ БОЛМАУҒА ТИІС.

КЕПІЛДЕМELİK МІНДЕТТЕМЕЛЕР

1. Дайындаушы фирма тұтынушы пайдалану, тасымалдау және сақтау шарттарын пайдаланудың кепілді мерзімі ішінде – аспап сатылған күннен бастап 5 жыл сақтаған жағдайда DS-400 үлгісіндегі аспаптың техникалық сипаттамаларының сәйкес келетіндігіне кепілдік береді. Көмкерменің, айдаманың және ауа шлангысының кепілді мерзімі сатылған күннен бастап 12 ай.
2. Кепілдемелік міндеттемелер аспап тұтынушыға сатылған сәтте кепілдемелік талонмен ресімделеді. Кепілдеме аспап ашылмаса немесе бұзылмаса ғана өз күшінде болады.
3. Кепілдемелік қызмет көрсету ұйымдарының мекен-жайлары кепілдемелік талонда көрсетілген.

КҮТУ, САҚТАУ, ЖӨНДЕУ ЖӘНЕ ӨТЕЛГЕ ШЫҒАРУ

1. Бұл аспапты жоғары ылғалдылықтан, күн сәулесінің тікелей түсуінен, соғылудан, дiрiлден сақтау керек. АСПАП СУ ӨТКІЗБЕЙТІН БОЛЫП ТАБЫЛМАЙДЫ!
2. Аспапты жылытқыш аспаптар мен ашық отқа тым жақын жерде сақтамаңыз және пайдаланбаңыз.
3. Егер аспап ұзақ уақыт пайдаланылмаса, қоректендіру элементтерін бөлек алып қойыңыз. Элементтер еріп кетсе аспапты бұлдіруі мүмкін. ҚОРЕКТЕНДІРУ ЭЛЕМЕНТТЕРІН БАЛАЛАРДЫҢ ҚОЛЫ ЖЕТПЕЙТІН ЖЕРДЕ САҚТАҢЫЗ!
4. Аспапты кірлетпей ұстаңыз және оны шаңданудан сақтаңыз. Аспапты тазалау үшін құрғақ жұмсақ шүберекті пайдалануға болады.
5. Аспап пен оның бөлшектерінің сумен, ерітінділермен, спиртпен, бензинмен жанасуына жол бермеңіз.
6. Көмкермені өткір заттардан сақтаңыз, сондай-ақ оны созылауға тырыспаңыз.
7. Аспаптың қатты соғылуына жол бермеңіз және оны лақтырмаңыз.
8. Қажет болғанда оны тек мамандандырылған ұйымдарда ғана жөндетіңіз.
9. Белгіленген қызмет мерзімі бітерде аспаптың техникалық жағдайын тексерту үшін оны ауық-ауық мамандарға (мамандандырылған жөндеу ұйымдары) көрсетіп тұру қажет.
10. Аспапты өтелге шығару үшін Сіздің өңірде қолданыстағы ережелерді басшылыққа алыңыз. Шығарушы аталған аспапты өтелдеудің арнайы шарттарын белгілемеген.
11. Көмкерме көпреттік санитарлық тазалауға төзімді. Көмкерменің мата жабынының ішкі жағын (адамның қолымен түйсетін жағы) 3%-дық сутек асқын тотығының ерітіндісіне шыланған мақта анжымен тазалауға болады. Ұзақ уақыт пайдаланғанда көмкерменің мата жабынының түссізденуі ықтимал. Көмкермені жууға, сондай-ақ ыстық үтікпен үтіктеуге болмайды.

СЕРТИФИКАТТАУ ЖӘНЕ МЕМЛЕКЕТТІК ТІРКЕУ

Аспаптарды өндіру халықаралық ISO 9001, ISO 13485, EN 46001 стандарттары бойынша сертификатталған.

Тұтынушылардың шағымдары мен талап-тілектері ресми импортшының мына мекен-жайына жіберілісін:

Россия: 117218, Москва қ., а/ж 36, "Фирма К и К" ЖШҚ
(заңды мекен-жайы: 105484, Москва қ., 16-шы Парковая к., 35А үй).

Украина: а/с 123 м. Киев 03049, "Ергоком" ТПК ПП.

Беларусь: 220033, Минск қ., Фабричная к., 26 үй, к. 186, "Фиатос" ТПЧУП.

Қазақстан: 070010, Өскемен қ., Карбышев к., 24, "Казмедимпорт" ЖШС.

Өзбекстан: Шайхонтохур тумани, Генерал Узоков көшесі, 1-үй, "Элд-Тиб-Махсулот" МЧЖ.

Өндіруші: NIHON SEIMITSU SOKKI CO., LTD., Жапония.

Өндірушінің мекен-жайы: 2508-13 Nakaqo Shibukawa Gunma 377-0293 Japan.

Өндіруші- завод: Suzhou NISSEI Meter., Ltd, China.

Өндіруші-заводтың мекен-жайы: No. 72, Hengs Rd., 215009 Suzhou New District, People's Republic of China.

ТЕХНИЧЕСКИЕ ДАННЫЕ ПО ЭЛЕКТРОМАГНИТНОЙ СОВМЕСТИМОСТИ

DS-400 соответствует стандарту IEC60601-1-2 по электромагнитной совместимости (EMC). Специальная информация, касающаяся соответствия указанному стандарту, приводится в нижеследующих таблицах. Являющийся медицинским электрическим прибором DS-400, требует соблюдения относящихся к EMC особых мер предосторожности, и при его установке и приведении в действие необходимо учитывать следующую информацию в отношении электромагнитной совместимости.

Передвижное и переносное радиочастотное оборудование связи влияет на работу прибора.

Использование не указанных в настоящем руководстве принадлежностей может привести к росту электромагнитного излучения или снижению уровня помехоустойчивости прибора.

DS-400 не рекомендуется использовать вблизи других приборов или совместно с ними.

Таблица 201. Указания и декларация производителя - электромагнитное излучение

DS-400 предназначен для использования в описываемой ниже окружающей электромагнитной среде. Покупатель или пользователь DS-400 должен обеспечить использование прибора в такой среде.		
Испытания на помехоэмиссию	Соответствие	Указания, касающиеся электромагнитной обстановки
Индустриальные радиопомехи CISPR11	Группа 1	Прибор DS-400 использует радиочастотную энергию только для выполнения его внутренних функций. Уровень эмиссии радиочастотных помех является низким и, вероятно, не приведет к нарушениям функционирования расположенного поблизости электронного оборудования.
Индустриальные радиопомехи CISPR11	Класс Б	DS-400 пригоден для применения в любых местах размещения, включая жилые дома и здания, непосредственно подключенные к распределительной электрической сети, питающей жилые дома.
Гармонические составляющие тока, ЕС 1000-3-2	Не установлено	
Колебания напряжения и фликер ЕС 61000-3-3	Не установлено	

Таблица 202. Руководство и декларация производителя - помехоустойчивость

DS-400 предназначен для использования в электромагнитной обстановке определенной ниже. Покупатель или пользователь DS-400 должен обеспечить использование прибора в указанной электромагнитной обстановке.			
Испытания на помехоустойчивость	Стандарт ЕС 60601	Соответствие стандарту	Указания, касающиеся электромагнитной обстановки
Электростатические разряды ЕС 61000-4-2	± 6 кВ контактный разряд ± 8 кВ воздушный разряд	Не установлено	Полы помещения должны быть деревянными, бетонными, или из керамической плитки. Если полы покрыты синтетическим материалом, относительная влажность должна быть не менее 30%.
Наносекундные импульсные помехи ЕС 61000-4-4	± 2 кВ для линий электропитания ± 1 кВ для линий ввода/вывода	Не установлено	Не установлено
Микросекундные импульсные помехи большой энергии по ЕС 61000-4-5	± 1 кВ при подаче помех по схеме провод-провод ± 2 кВ при подаче помех по схеме провод-земля	Не установлено	Не установлено
Динамические изменения напряжения электропитания IEC 61000-4-11	$<5\%$ U_t (более 95% прерывание U_t) за 0,5 периода 40% U_t (60% провал U_t) в течение 5 периодов 70% U_t (30% провал U_t) в течение 25 периодов $<5\%$ U_t (прерывание напряжения более 95% U_t) в течение 5 секунд	Не установлено	Не установлено
Магнитное поле промышленной частоты (50/60 Гц) ЕС 61000-4-8	3А/м	3А/м	Уровни напряженности магнитного поля промышленной частоты должны соответствовать типичным условиям коммерческой или больницы обстановки.
Примечание: U_t = напряжение в электрической сети до подачи испытательного воздействия.			

Таблица 204. Указания и декларация производителя - устойчивость к электромагнитному излучению

DS-400 предназначен для использования в описываемой ниже окружающей электромагнитной обстановке. Покупатель или пользователь DS-400 должен обеспечить использование прибора в указанной электромагнитной обстановке.			
Проверка на помехоустойчивость 60601	Стандарт ЕС	Соответствие стандарту	Указания, касающиеся электромагнитной обстановки
Кондуктивные помехи, наведенные радиочастотными полями ЕС 61000-4-6 в полосе частот Радиочастотное электромагнитное поле ЕС 61000-4-3	ЗВ (средне квадратическое напряжение) 150 КГц-80 МГц Зв/м 80МГц-2,5ГГц	Не установлено Зв/м	Передвижное и переносное радиочастотное оборудование следует использовать на не меньшем расстоянии от любого компонента DS-400, включая провода, чем рекомендуемое расстояние разнеса, рассчитываемое по формуле, в зависимости от частоты передающего устройства Рекомендуемое расстояние разнеса: Не установлено $d=1,2 \sqrt{P}$ 80 МГц-800 МГц; $d=2,3 \sqrt{P}$ 800МГц-2,5 ГГц P - максимальная выходная мощность передающего устройства в ваттах (Вт), заявленная производителем; d - рекомендуемая дистанция разнеса в метрах (м). Согласно проведенной электромагнитной съёмке ¹ , уровень сигнала стационарных радиочастотных передающих устройств должен быть меньше уровня соответствия, установленного для каждого частотного диапазона ² . Помехи могут возникать в районе расположения оборудования, имеющего символ: 
ПРИМЕЧАНИЕ 1:	При 80 МГц и 800 МГц выбирается более высокий диапазон частот.		
ПРИМЕЧАНИЕ 2:	Настоящие указания не являются универсальными. На распространение электромагнитных волн влияет их поглощение и отражение от сооружений, объектов и людей.		
¹ Уровень сигнала от стационарных радиочастотных передающих устройств, таких, как базовые станции для: радиотелефонов (беспроводных и сотовых), мобильной радиосвязи, любительской радиосвязи, трансляций в диапазоне АМ/ЧМ и телетрансляций, невозможно рассчитать точно теоретически. Для оценки надлежащей электромагнитной среды для стационарных радиочастотных передающих устройств следует предусматривать проведение электромагнитной съёмки. Если замеренный уровень сигнала в месте использования DS-400 превышает вышеуказанный уровень соответствия, следует понаблюдать за DS-400, чтобы убедиться в том, что он работает без отклонений. В случае если обнаружена неправильная работа прибора, возможно, потребуются принятие дополнительных мер, например, перенос в другое место или изменение его положения. ² В диапазоне 150 КГц- 80 МГц уровень сигнала должен быть меньше, чем [B1] в/м.			

Таблица 206. Рекомендуемые расстояния разноса между портативными / мобильными радиочастотными передающими устройствами и оксиметром DS-400

DS-400 предназначен для использования в такой электромагнитной обстановке, в которой помехи от радиочастотных излучений контролируются. Покупатель или пользователь DS-400 может оказать помощь в предотвращении электромагнитных помех, выдерживая минимально допустимое расстояние между портативными / мобильными радиочастотными передающими устройствами и оксиметром DS-400 в соответствии с нижеизложенными рекомендациями, с учетом максимальной выходной мощности аппаратуры связи.

Номинальная максимальная выходная мощность передающего устройства (Вт)	Расстояние разноса (м) в зависимости от частоты передающего устройства		
	150КГц-80МГц, Не установлено	80 МГц- 800 МГц, $d=1,2\sqrt{P}$	800 МГц-2,5 ГГц, $d=2,3\sqrt{P}$
0,01	Не установлено	0,12	0,23
0,1	Не установлено	0,38	0,73
1	Не установлено	1,2	2,3
10	Не установлено	38	7,3
100	Не установлено	12	23

Для передающих устройств с не указанной выше номинальной максимальной выходной мощностью рекомендуемое расстояние разноса d в метрах (м) можно рассчитать по формуле, применяемой для частоты передающего устройства, где P – номинальная максимальная выходная мощность передающего устройства в ваттах (Вт), заявленная производителем.

ПРИМЕЧАНИЕ 1:	При 80 МГц и 800 МГц выбирается дистанция разноса для более высокого диапазона частот.
ПРИМЕЧАНИЕ 2:	Настоящие указания не являются универсальными. На распространение электромагнитных волн влияет их поглощение и отражение от сооружений, объектов и людей.

ОГЛАВЛЕНИЕ

Наименования частей и компонентов	1
Назначение и общее описание	2
Меры предосторожности	2
Комплектность	3
Рекомендации по правильному измерению	4
Установка элемента питания	6
Правильная поза при измерении	6
Подготовка манжеты	7
Порядок измерения	8
Функция памяти	9
Сообщения об ошибках и способы их устранения	10
Информация для поверителя	12
Гарантийные обязательства	12
Уход, хранение, ремонт и утилизация	12
Технические характеристики	13
Сертификация и государственная регистрация	14
Информация на украинском языке	15
Информация на казахском языке	16
Технические данные по электромагнитной совместимости	19

CE 0123



NIHON SEIMITSU SOKKI CO., LTD.

2508-13 Nakago Shibukawa Gunma 377-0293 Japan



JPI Trading GmbH
Holzbrücke 7, 20459 Hamburg, Germany.

® Зарегистрированный товарный знак.
© Copyright 2007 – 2010.

P255/1007/2