

RU

UK

HU

CS

SK

BS

BG

HR

RO

SR

SL

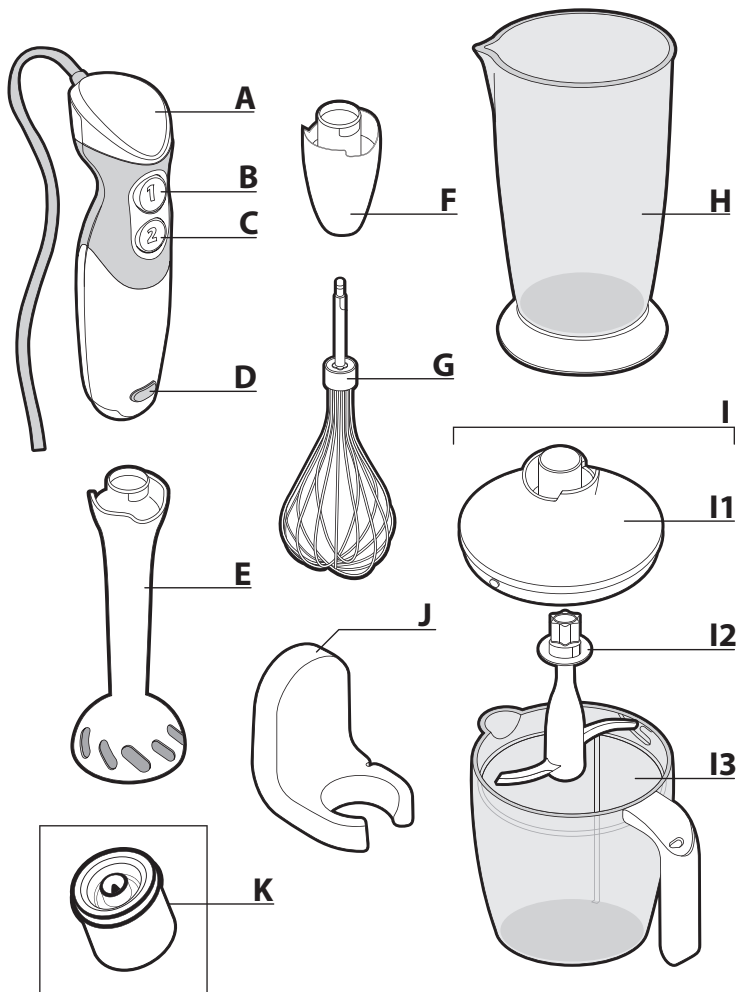
ET

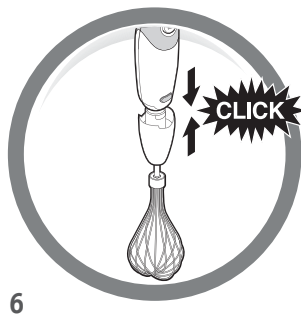
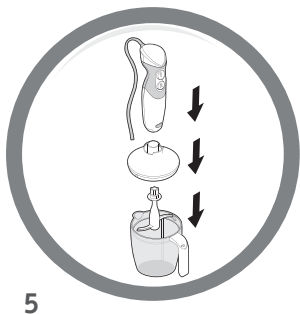
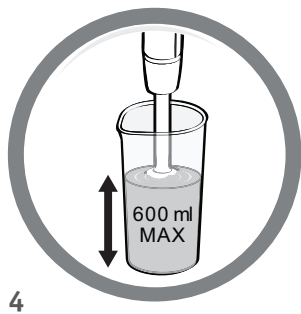
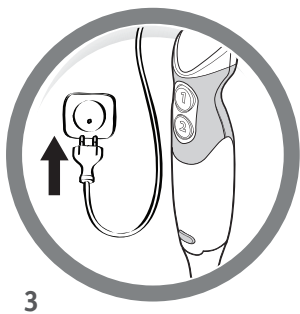
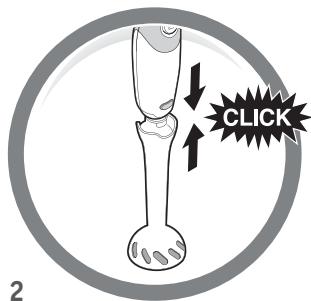
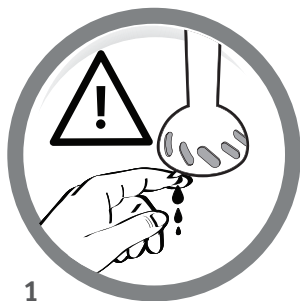
LV

LT

PL

KK





Перед использованием бытового прибора внимательно прочтите инструкцию по эксплуатации: мы не несем ответственность за неправильное использование прибора.

## ПЕРЕЧЕНЬ ДЕТАЛЕЙ

- A Блок электродвигателя**
- B Переключатель скорости 1 (низкая скорость)**
- C Переключатель скорости 2 (высокая скорость)**
- D Кнопка освобождения рабочих частей**
- E Пластиковая или металлическая насадка блендера**  
*\* в зависимости от модели*
- F Насадка для венчика** *\* в зависимости от модели*
- G Венчик** *\* в зависимости от модели*
- H Мерный стакан (0,8 л)** *\* в зависимости от модели*
- I Чоппер** *\* в зависимости от модели*
  - I1 Крышка чоппера**
  - I2 Нож чоппера**
  - I3 Чаша чоппера (0,8 л)**
- J Настенное крепление**
- K Чоппер для детей** *(в наличии в зависимости от модели)*

## ВАЖНЫЕ ПРАВИЛА БЕЗОПАСНОСТИ

- На момент производства данный прибор соответствует применимым техническим нормам и стандартам.
- Он разработан для работы от переменного тока. Перед первым использованием проверьте, чтобы напряжение прибора соответствовало напряжению сети вашего дома. Любая ошибка в этой связи исключает гарантийные обязательства.

- Никогда не дотрагивайтесь до движущихся частей. Никогда не беритесь за лезвие вала блендера или за венчик, когда прибор подключен. Никогда не запускайте вал блендера вхолостую.
- Всегда держите блендер за вал при работе с ножом чоппера.
- **ОСТОРОЖНО:** ножи очень острые.
- Будьте осторожны при обращении с ножом, а также при чистке чаши и выкладывании из нее пищи.
- Не погружайте блок электродвигателя в воду и не подставляйте его под струю воды.
- Всегда отключайте прибор от сети, если он оставлен без присмотра, а также перед сборкой, разборкой и чисткой.
- Не разрешайте детям пользоваться прибором без присмотра.
- Отключайте прибор от сети перед заменой принадлежностей или подсоединением движущихся частей.
- Не ставьте и не используйте прибор на горячую поверхность или вблизи от открытого огня (газовая плита).
- Не подключайте прибор к сети, если он поврежден или сломан.
- Не используйте бытовой электроприбор, если:

- он протекает,
- он поврежден или имеет дефекты,
- сетевой шнур неисправен или поврежден.
- Если шнур питания поврежден, в целях безопасности он должен быть заменен производителем, сервисным центром или квалифицированным электриком.
- При отключении прибора от сети не тяните за сетевой шнур.
- Используйте удлинитель, только если вы убедились, что он находится в хорошем рабочем состоянии.
- Не допускайте, чтобы сетевой шнур свешивался со стола.
- Не разбирайте прибор. Вы можете только чистить прибор и обслуживать его в обычном порядке.
- Для любого ремонта, **ОБРАЩАЙТЕСЬ** в авторизованный сервисный центр.
- Этот прибор предназначен только для бытового использования. За любое коммерческое использование, неправильное использование или несоблюдение инструкций производитель не несет ответственность, а гарантия исключается.
- Данный прибор не предназначен для использования детьми. Храните прибор и

- сетевой шнур в недоступном для детей месте.
- Прибор может использоваться лицами с ограниченными физическими, или умственными способностями или с недостатком опыта и знаний только под присмотром, или если они были проинструктированы касательно безопасного использования прибора.
  - Детям запрещается играть с прибором.
  - Не разрешайте детям пользоваться прибором без присмотра.
  - **Не используйте насадку блендера или венчик в чаше чоппера.**
  - Не ставьте чашу чоппера или мерный стакан в микроволновую печь или духовку. Для этих целей используйте надежный бытовой пищевой контейнер.
  - Не храните в чаше чоппера или мерном стакане продукты более 24 часов. Для хранения используйте надежный бытовой пищевой контейнер.
  - Если во время работы ваш прибор заблокировался, отключите его и проверьте, чтобы его части не были забиты пищей. Осторожно удалите пищу с ножей.
  - Ваш прибор имеет защиту от перегрева. Если прибор перегрелся, он отключится автоматически. В этом случае отключите

прибор от электросети. Дайте ему остыть в течение часа и затем включайте снова.

- **ОСТОРОЖНО:** Чтобы избежать проблем из-за случайного переключения теплового выключателя, не подключайте этот прибор через внешние переключающие устройства, например, таймер, и не подключайте его к цепи, которая регулярно включается и отключается с помощью программы.

## ИСПОЛЬЗОВАНИЕ ПРИБОРА

### • Насадка блендера – РИС. 2

- Вставьте насадку блендера (E) в блок электродвигателя (A) до щелчка.

### **ВАЖНО: Не запускайте блендер вхолостую.**

- Ваш блендер идеально подходит для приготовления соусов, супов, коктейлей, молочных коктейлей, майонезов, теста для блинов, вафель и детской еды.
- Чтобы избежать разбрызгивания, сначала вставьте насадку блендера в заполненный продуктами стакан, включите прибор и затем нажмите кнопку (B) или (C). Для смешивания продуктов делайте круговые движения и движения вверх и вниз.
- После использования отключите блендер и нажмите на кнопку освобождения рабочих частей, чтобы снять насадку блендера.

### • Венчик – РИС. 6

- Вставьте венчик (G) в насадку (F), затем вставьте весь узел в блок электродвигателя (A) до щелчка.
- Вы можете использовать венчик только для приготовления теста для блинов, крема шантильи, взбивания яичных белков и т.д.
- Включите прибор и нажмите на кнопку (B) или (C). Перед тем как снять венчик, отключите прибор.

### • Чоппер – РИС. 5

Перед использованием чоппера:

1. Сначала снимите с ножа (I2) защитный чехол, затем осторожно установите его в чашу (I3) на центральный штифт. По окончании работы не забудьте надеть на нож защитный чехол.
  2. Поместите в чашу продукты.
  3. Установите крышку (I1), а на нее блок электродвигателя (A).
  4. Включите прибор и нажмите на кнопку (B) или (C).
    - Используйте чоппера для помола петрушки, приправ, мяса (150 г), фундука (125 г), сухарей, детской пищи и т.д. Заполняйте чашу (I3) только на 2/3.
- **чоппера для детей** – (в наличии в зависимости от модели)

Перед использованием чоппера для детей:

1. Снимите крышку с чоппера и поместите продукты в чашу.
2. Установите крышку, а на нее блок электродвигателя (A).
3. Включите прибор и нажмите на кнопку (B) или (C).
  - Заполняйте чашу только на 2/3.

## ПРАКТИЧЕСКИЕ СОВЕТЫ

- Во избежание разбрызгивания никогда не наполняйте чашу для смешивания или взбивания более чем на 2/3 ее емкости. РИС. 4
- Для отличного смешивания продукты должны покрывать по меньшей мере нижнюю часть вала блендера.
- Перед измельчением мяса удалите из него кости и хрящи.
- Для смешивания горячих продуктов снимите кухонную посуду с плиты. Перед тем как положить их в чашу, дайте продуктам немного остыть.
- Не смешивайте продукты и жидкости с температурой выше 80°C.
- При измельчении волокнистых продуктов (лук-порей, сельдерей, спаржа и т.д.) регулярно очищайте насадку блендера во время работы в соответствии с инструкцией по разборке и чистке.
- Перед помолом фруктов, сначала разрежьте их и удалите семечки и косточки.
- Не используйте прибор для помола твердых продуктов, например, кофейные зерна, кубики льда, сахара, злаки и шоколад.
- Не используйте насадку блендера или венчик в чаше чоппера.

## РЕЦЕПТЫ

- **Майонез** – насадка блендера, 10 секунд на 2 скорости  
Положить в мерный стакан (Н) 1 яичный желток, 1 столовую ложку горчицы, 1 столовую ложку уксуса, соль и перец и начать взбивать постепенно вливая 1/4 литра масла и делая движения вверх и вниз.
- **Овощной суп** – насадка блендера, 30 секунд на 2 скорости  
Сварить в 1,8 л воды 500 г картофеля, 400 г моркови, 1 лук-порей, добавить соль и перец.  
Измельчить все ингредиенты.
- **Тесто для блинов** – венчик, 60 секунд на 1 скорости  
200 г муки, щепотка соли, 1/2 л молока, 40 г топленого масла, 3 яйца.
- **Крем шантильи** – венчик, 2 минуты на 2 скорости  
200 г охлажденной сметаны, 40 г сахарной пудры.
- **Чоппер** – Измельчайте с интервалами до достижения желаемого результата. 2 скорость  
Миндаль (125 г) 15 секунд  
Сухари (40 г) 10 секунд  
Петрушка (30 г) 5 секунд  
Вареный окорок (150 г) 8 секунд  
Четвертинки репчатого лука (200 г) 6 секунд
- **Детский Чоппер** – 2 скорость  
Этот измельчитель поможет помолоть 70 г кубиков грудинки без шкурки за 3 секунды.

## ЧИСТКА

### **ВНИМАНИЕ:** ножи очень острые.

RU

- Перед чисткой всегда отключайте прибор.
- Не погружайте прибор, сетевой шнур или вилку в воду или другие жидкости.
- Никогда не помещайте блок электродвигателя (A), насадку для венчика (F) или крышку чоппера (I1) в посудомоечную машину.
- Никогда не погружайте их в воду и не кладите под кран. Чистите влажной губкой.
- В посудомоечной машине вы можете мыть насадку блендера (E) (лезвиями вверх), венчик (G) (головкой венчика вверх), мерный стакан (H), нож (I2) и чашу чоппера (I1).
- Мы советуем чистить насадку блендера после каждого использования. Если пластиковые части теряют свой цвет из-за таких продуктов, как морковь, протрите их тряпочкой смоченной в растительном масле и затем почистите как обычно.

## ХРАНЕНИЕ

Используйте настенное крепление (J), чтобы блендер был всегда под рукой.

Чтобы закрепить настенное крепление, просверлите 2 горизонтальных отверстия на расстоянии 30 мм одно от другого и затем зафиксируйте крепление винтами.

### **В первую очередь защита окружающей среды!**



- ① Ваш прибор имеет ценные материалы, которые могут быть восстановлены или использованы повторно.

⇒ Отнесите его в местный пункт сбора отходов.