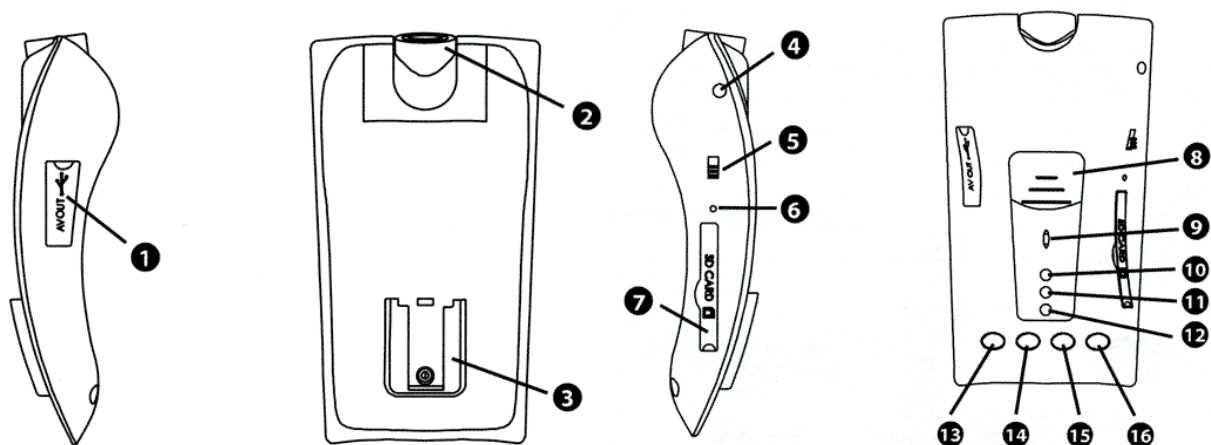
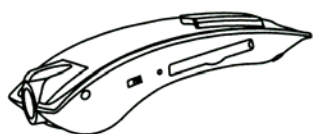


Внешний вид устройства



1. Разъемы USB и AV-out	9. Зуммер
2. Камера	10. Синий светодиод
3. Разъем для держателя	11. Зеленый светодиод
4. Фиксатор камеры	12. Красный светодиод
5. Выключатель микрофона	13. Кнопка ВНИЗ (DOWN)
6. Кнопка сброса (RESET)	14. Кнопка ВВЕРХ (UP)
7. Разъем для SD карты	15. Кнопка ВВОД (ENTER)
8. Кнопка включения питания и видео	16. Кнопка выбора режима (MODE)

Состав



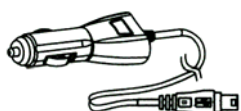
Mobile-i



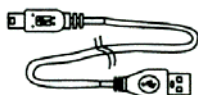
Кронштейн на присоске



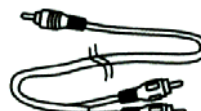
Кронштейн на липучке



Автомобильный шнур питания



USB кабель



Кабель к телевизору

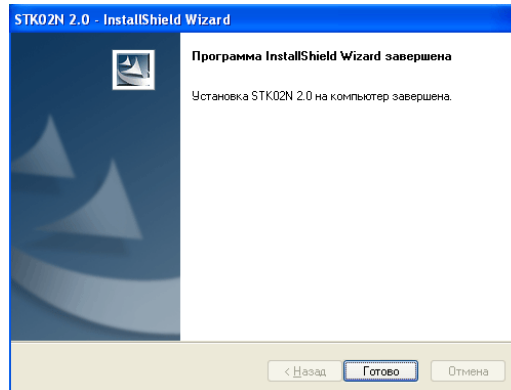
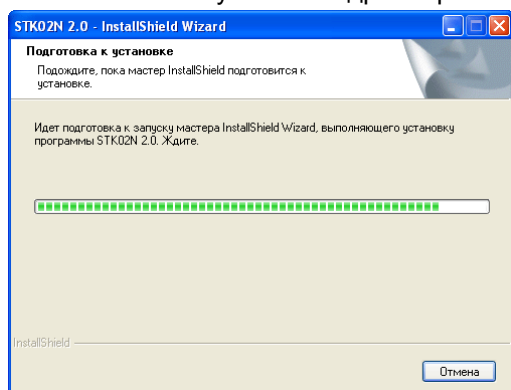


Диск с программным обеспечением

Установка драйверов

Включите компьютер и вставьте прилагаемый диск с программным обеспечением. На диске находится папка STK02N и программа RTCRW.exe. Скопируйте все на жесткий диск компьютера для последующего использования.

Сделайте двойной щелчок для запуска программы STK02N 2.0.exe. Нажмите "Готово" после автоматической установки драйверов.



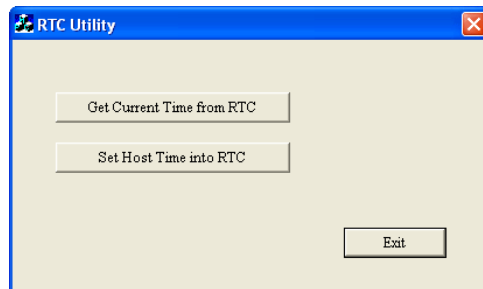
Установите дату и время в **Mobile-i** перед тем, как поставить регистратор в автомобиль.

Установка даты и времени

1. Нажав и удерживая нажатой кнопку ENTER, подключите **Mobile-i** к персональному компьютеру. Компьютер начнет искать драйвер для Mobile-i, а затем сообщит о готовности оборудования.
2. Запустите RTCRW.exe.

Сделайте двойной щелчок на "Set Host Time Into RTC" для переноса данных даты и времени с персонального компьютера на Mobile-i. После этого сделайте двойной щелчок на "Get Current Time From RTC" для проверки текущего времени в Mobile-i.

3. Установка времени завершена.
4. Мы рекомендуем обновлять время на регистраторе каждые 6 месяцев.



Установка даты и времени через телевизор

1. Соедините **Mobile-i** с телевизором или видеомонитором с помощью прилагаемого видеокабеля.
2. Нажмите и удерживайте нажатой кнопку 8 (включение питания и видео) в течение 3х секунд. На дисплее телевизора отобразятся установленные в **Mobile-i** дата и время.
3. Дважды нажмите кнопку 15 (MODE), на дисплее отобразится Меню установки времени.
4. Нажмите кнопку 8 (включение питания и видео) для входа в меню.
5. Используйте кнопки 14 и 13 (UP и DOWN) для выбора режима ввода.
6. Нажмите кнопку ENTER и выберите SET, как указано ниже.
7. Кнопками 14 и 13 (UP/DOWN) и 8 (включение питания и видео) установите формат даты и времени. Для выхода нажмите кнопку ENTER.
8. Время и дата установлены.



Установка Mobile-i

1. Откройте крышку отсека для SD карты и установите в слот карту (поддерживается карты объемом до 32ГБ).



Примечание: Карта при установке должна быть сориентирована в соответствии с рисунком. Неправильная установка карты может привести к повреждению устройства.

2. Выберите в соответствии с Вашими предпочтениями кронштейн для крепления регистратор **Mobile-i** на стекле автомобиля. Затем укрепите регистратор, как показано на рисунках.



а. Кронштейн на присоске

Протрите изнутри лобовое стекло. Поместите присоску на стекло, поверните вниз рычажок и убедитесь, что присоска прочно держится на стекле.

б. Миниатюрный кронштейн на липучке.

Протрите изнутри лобовое стекло. Примерьте кронштейн к стеклу. Снимите восковую защитную бумагу с липкой ленты и крепко прижмите кронштейн к стеклу, соблюдая нужное направление.

3. Подключите провод питания от прикуривателя к регистратору и к прикуривателю.

4. Регулировка направления объектива

Для регулировки направления объектива существуют 2 способа:

1й способ:

а. Подсоедините **Mobile-i** к Вашему видеоустройству.

б. Запустите двигатель, **Mobile-i** немедленно начнет записывать изображение, текущее время будет отображаться на дисплее видеоустройства.

с. Крестообразной отверткой ослабьте крепление камеры, отрегулируйте ее направление и затяните крепление вновь.

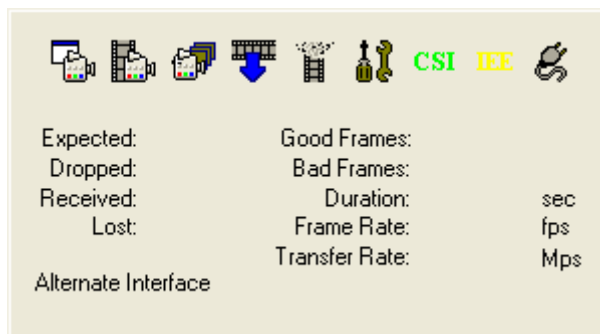
2й способ:

а. Подсоедините **Mobile-i** к ноутбуку с установленным драйвером (см. соответствующий раздел).

б. Запустится утилита Image Download Utility. Можете закрыть это окно.

с. Запустите программу STK02NC.exe.

д. Появится окошко утилиты, щелкните первую иконку слева для запуска режима PC-cam.



е. Стартует программа PC-cam. Крестообразной отверткой ослабьте крепление камеры, отрегулируйте ее направление и затяните крепление вновь.

Если у Вас нет никакого устройства оперативного контроля изображения, сделайте несколько тестовых записей при разном наклоне камеры и просмотрите их затем на телевизоре.

Запись.

1. Нажмите кнопку включения питания Mobile-i, загорится зеленый светодиод и прозвучит сигнал зуммера.

2. Замигает красный светодиод и начнется запись видео.

3. Установите переключатель микрофона в положение OFF, если не требуется запись со звуком.

4. Регистратор начинает запись сразу после включения зажигания и останавливает ее, когда зажигание выключается. Запись начинается, когда регистратор распознает появление напряжения в прикуривателе.

5. Для загрузки системы регистратору требуется 1-2 секунды. Если двигатель снова выключить еще до запуска записи, то потом запись не начнется автоматически после включения зажигания. Проверьте состояние светодиодов и нажмите кнопку питания регистратора для ручной активации записи.

6. Не вытаскивайте SD-карту во время записи, этим можно повредить SD-карту или записанные данные!

7. Длина каждого видеоклипа составляет 3 минуты и клип записывается в формате AVI. На клипе также сохраняется информация о текущей дате и времени записи.

8. После заполнения SD-карты памяти **Mobile-i** стирает первые 15 минут записанных данных для освобождения места под новые записи.

9. Если в результате тряски разъем шнура питания выскочит из прикуривателя и перестанет поступать питающее напряжение, регистратор предупредит Вас об этом сигналом зуммера. После этого запись будет продолжаться еще 10 секунд.

10. Кнопки MODE, ENTER, UP, DOWN предназначены только для работы регистратора совместно с компьютером или телевизором.

Примечание. Некоторые модели автомобилей сохраняют напряжение в прикуривателе даже после выключения зажигания. Если красный светодиод продолжает мигать, это означает, что в прикуривателе есть напряжение и запись продолжается. Вытащите провод питания из прикуривателя для сохранения уже записанной информации.

Работа с персональным компьютером

Режим USB

1. Нажмите и, удерживая нажатой кнопку MODE, подсоедините **Mobile-i** к персональному компьютеру через USB кабель. Автоматически запустится утилита Image Download Utility.
2. Если утилита не запустилась, откройте в Проводнике содержимое SD карты.
3. Сделайте двойной щелчок на папке DCIM и откройте список видеоклипов.
4. Просмотрите AVI клипы любой программой-видеопроектором.

Режим камеры

1. Нажмите и, удерживая нажатой кнопку MODE, подсоедините **Mobile-i** к персональному компьютеру через USB кабель. В любое время Вы можете запустить программу STK02N 2.0.exe и использовать **Mobile-i** в качестве камеры для ПК.

Режим телевизора

1. Подключите **Mobile-i** к телевизору, используя прилагаемый кабель.
2. Кнопка MODE может быть использована для трех режимов. Нажмите ее для остановки записи и перехода в режим воспроизведения, нажмите еще раз для входа в режим меню, третье нажатие переключает камеру в режим ожидания записи.
3. В режиме воспроизведения на экране изображены 9 миниатюр. Кнопками UP и DOWN выберите режим VIDEO. Нажмите кнопку ENTER для подтверждения выбора. Нажмите кнопку UP для запуска воспроизведения, повторное нажатие кнопки переводит воспроизведение в режим паузы.
4. В режиме телевизора кнопки MODE, ENTER, UP, DOWN служат для воспроизведения клипов или для активации следующих операций:
 - a) Выберите "Delete" для стирания одной, всех или выделенных записей
 - b) Выберите "Slide Show" для установки времени воспроизведения
 - c) Выберите "Thumbnail" для просмотра видео
 - d) Выберите "Volume" для регулировки звука
 - e) Выберите "Format" для форматирования карты памяти
 - f) Выберите "Beep" для включения/выключения зуммера
 - g) Выберите "Language" для выбора языка меню
 - h) Выберите "Auto Off" для установки времени автовыключения
 - i) Выберите "Sys, Reset" для восстановления заводских установок
 - j) Выберите "Light Freq" для установки частоты мерцания света
 - k) Выберите "TV output" для установки формата видеофайлов
 - l) Выберите "Date input" для установки даты и времени
 - m) Выберите "USB" для использования **Mobile-i** в качестве диска памяти или видеокамеры

Индикация разряда аккумулятора

Если **Mobile-i** работает от своего собственного аккумулятора и аккумулятор близок к полному разряду синий светодиод начинает мигать и мигает в течение 5 секунд, а затем регистратор отключается. Если регистратор был включен в режим записи, то сначала сохраняется записанная информация, а затем происходит отключение питания.

Таблица состояния светодиодов

Режим работы	Красный	Зеленый	Синий
Питание выключено	-	-	-
Питание включено	-	+	-
Запись	мерцает	+	-
Ошибка детектирования SD карты	+	+	-
Плохой контакт с SD картой	-	мерцает	-
Li-ion аккумулятор разряжен	-	-	мерцает
режим USB	-	+	+
режим USB (без SD карты)	+	+	+
Аккумулятор полностью заряжен	-	-	-

Технические данные

Сенсор изображения	CMOS 300K pixel
Разрешение по видео	VGA (640x480)
Формат изображения	AVI
выход аудио/видео	да
Циклическая запись	да
Угол охвата изображения	80 градусов
Частота кадров в секунду	30
Интерфейс для связи с ПК	USB 2.0
Питание	5В, встроенный Li-ion аккумулятор
Операционная система	Windows 98 / 2000 / XP / Vista / 7
Меню на экране	Мультиязычное
Кронштейн для крепления	2 кронштейна разных типов
Размеры	105 x 60 x 26 мм
Вес	68 гр
Поддержка SD карт	1 ГБ...32 ГБ
Температура эксплуатации	-10°C...+70°C
Температура хранения	-30°C...+85°C

ВНИМАНИЕ

1. Для безопасной эксплуатации соблюдайте инструкцию по эксплуатации.
2. SD карта должна устанавливаться в соответствии с указанным направлением. В противном случае может случиться поломка оборудования и сбой записи.
3. Пожалуйста, прекратите использование изделия при появлении деформации, запаха или при других аномальных проявлениях.
4. Для чистки устройства используйте нейтральные моющие средства. Не используйте органические растворители!

ПРЕДУПРЕЖДЕНИЕ

- **Не модифицируйте устройство и аксессуары, в противном случае наша компания не несет ответственности за сбои в работе устройства или беды, причиненные такой модификацией.**
- **Не кладите устройство близко к огню, в противном случае наша компания не несет ответственности за сбои в работе устройства или за несчастье, с этим связанное.**
- **Пожалуйста, прекратите использование устройства, если оно деформировано, появился неприятный запах или существуют другие проявления ненормальной работы, вызванные высокой температурой.**
- **Аксессуары должны использоваться в соответствии с указаниями в Инструкции, в противном случае наша компания не несет ответственности за сбои в работе устройства или за несчастье, с этим связанное.**
- **Не вытаскивайте SD карту в процессе записи, в противном случае Вы рискуете повредить карту или запись.**

Наша компания сохраняет за собой право модифицировать изделие и соответствующую информацию.