



Electric shaver / Электробритва

**EPS-1010**

Instruction manual/ Инструкция по эксплуатации

EN

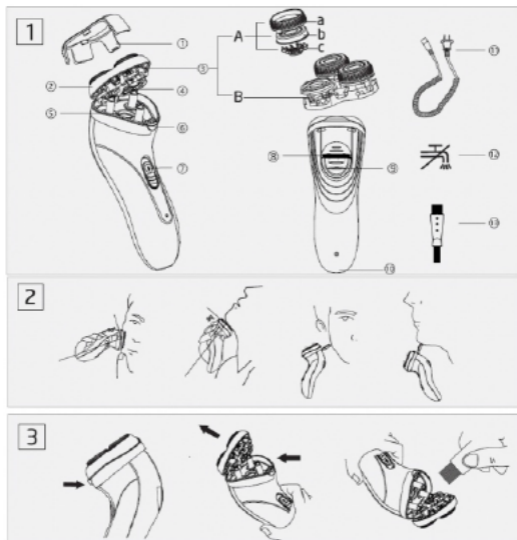
RUS



## DEAR CUSTOMER!

We congratulate you on purchasing home appliance of "MAGNIT" trademark. We are sure that this unit will correspond to the highest requests for the quality and will become the real reliable support in your home cares. Before starting using this appliance, please carefully read the instruction manual and follow the rules of using. In this case the trademark "MAGNIT" will assure the long life of the equipment you have bought.

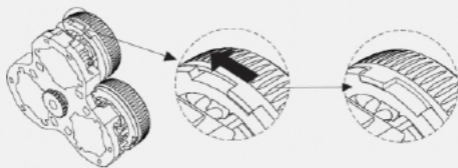
Thank you for choosing us!



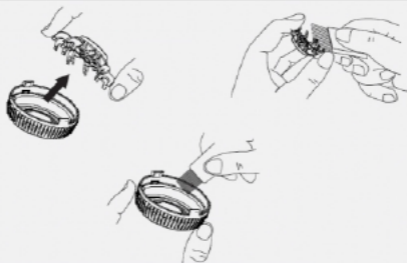
4



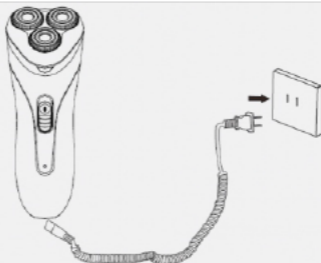
5



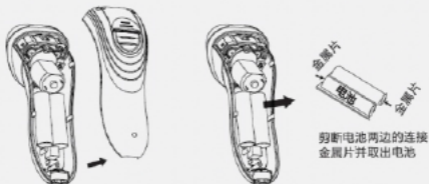
6



7



8



Thank you for purchasing the POVOS shaver.  
Our products are designed to meet the highest standards of quality, functionality and design. We hope you enjoy your new POVOS shaver.

Before operating this unit, please read these instructions completely; please keep the manual ready for reference.  
Parts identification (see fig.1)

Parts identification (see fig.1) A

1 Protective cap

2 foil frame

3 shaving head floating system

4 Release knob of floating system

5 Hair chamber

6 Foil frame release button



a, Cap-fixing frame

b, Shaving cap

c, Shaving head

Floating frame

Switch  
trimmer

Trimmer handle

1 0 Charging socket

1 Adaptor

2 non-washable

## Using your shaver (see fig.2)

1. Remove the protective cap.
  2. Depress the switch to turn the shaver on.
  3. Move the shaver quickly over your skin and against the growing direction of beard, Make both straight and circular movements.
  4. Depress the switch to turn the shaver off.
  5. Put the protective cap on the shaver every time you have used to prevent damage of shaving cap
- Using the trimmer (see fig.2)

Slide the trimmer knob down to open the trimmer, Place the trimmer at a right angle(90°)

To your skin and move it downward to trim sideburns.

## Cleaning and maintenance (see fig.3,4,5and6)

1. For the purpose of good cleanliness to the shaver.

It is recommended that you clean your

Shaver with water and regular cleaning will keep your shaver in good condition while preventing odors or bacteria from developing, and maintain the cutting performance.

2. Switch off the shaver.

3. Release foil-frame release button and remove the foil frame, counterclockwise rotating outer foil release button and remove the system outer foil down. Then take down the inner cutter.

4. Clean the guard, foil frame, hair chamber and the shaver body with the long side of brush. Clean the inner cutter with the short side of the brush.

5. Reassemble the shaver parts in the reverse order.

## **Warning-Make sure the shaver body drying using..**

### **The cutting system maintenance (see fig.4,5)**

It is recommended that you replace shaving cap and shaving head outside at least every one year to maintain your shavers cutting performance.

1. Press down foil-frame release button and open the bracket.
2. Take apart floating system from the bracket via release knob of floating system as fig4
3. Rotate cap-fixing frame to certain locating as fig5 then take shaving cap and shaving head outside.
4. Reassemble the shaver parts in the reverse order.

### **Charge (see fig.7)**

1. Please make sure that the power is off before charge.
2. Connect the power line to the shaver, and plug the power line to an AC outlet, charging always a red light.
3. You will be available eight hours with this shaver, if you first charge for new shaver or not used for long period, please charge it constantly for 12 hours. Don't put through the power over 24 hours.

### **Recycling the battery (see fig.8)**

Batteries contain substances that may pollute the environment. The battery in this clipper is not intended to be replaced by consumers. However, the batteries may be replaced at an authorized service center.

1. The battery must be removed from the appliance before it is scrapped;
2. The procedure described below is intended only, for removal of the rechargeable battery for the purpose of proper disposal.
3. Only in the battery completely exhausted before the battery removed.
4. Do not remove the battery during charging.
5. According to regulations, we recommend that the battery should be dismantled and recycled by specify repair shop.

## **Caution**

1. Do not charge the shaver when the temperature is below 0 °C (32 °F) or above 40 °C (104 °F), where it will be exposed to direct sunlight or a heat source, or where there is a lot of moisture.
2. Please put the protective cap on the shaver every time to prevent cap damage. To avoid personal injury, do not use the shaver if it has a damaged cap or inner cutter.
3. Both the foil and the blade have a limited service life. To keep a better result, we suggest you replace the outer foil and inner cutter at regular intervals.
4. Wash the shaver in tap water. Do not use salt water or boiling water. Also, do not use cleaning products that are designed for toilets, bathrooms or kitchen appliances. Do not submerge the shaver for a long time.
5. If the shaver is not working properly, have it inspected at the place of purchase or an authorized service center.
6. Always use your shaver for its intended use, as described in this manual.
7. Please make sure that the old batteries are disposed of at an officially assigned location.
8. Do not leave this shaver within the reach of children.
9. Please keep the manual handy for reference.

## **Guarantee & service**

1. We grant 2 years guarantee on the product commencing on the date of purchase.
2. Within the guarantee period we will correct, free of charge, and defects in materials or workmanship, either by repairing or replacing the complete appliance as we may choose.
3. To obtain service within the guarantee period, hand in or send the complete appliance with your sales receipt to an authorized POVOS Customer Service Centre.

This guarantee does not cover:

- 1) Damage due to improper use.
- 2) Normal wear or use as well as defects that have a negligible effect on the value of operation of the appliance.
- 3) The guarantee becomes void if repairs are undertaken by unauthorized persons and if original POVOS are not used.

Technical specifications

Model No.: PQ7100

Power source: 220-240V~ 50Hz

Charging time: 8 hours

This product is intended for household use only.



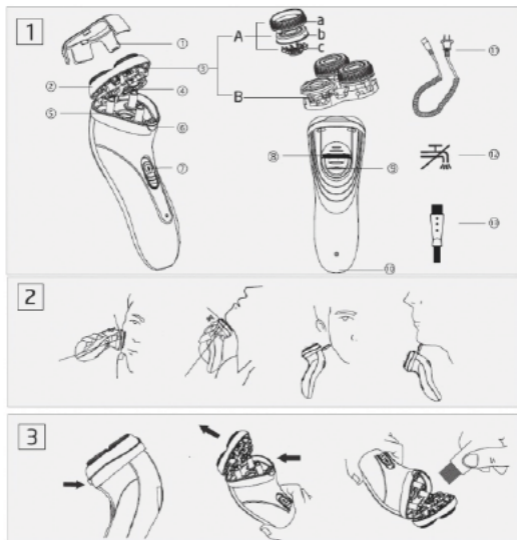
This marking indicates that this product should not be disposed with other household wastes throughout the EU. To prevent possible harm to the environment or human health from uncontrolled waste disposal, recycle it responsibly to promote the sustainable reuse of material resources. To return your used device, please use the return and collection systems or contact the retailer where the product was purchased. They can take this product for environmental safe recycling.

Уважаемый покупатель!

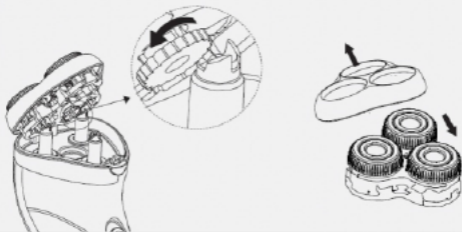
Поздравляем Вас с приобретением техники торговой марки «MAGNIT». Мы уверены, что приобретенный товар будет соответствовать самым высоким запросам, предъявляемым Вами к бытовой технике и станет настоящим надежным помощником в Ваших домашних хлопотах. Перед началом эксплуатации, пожалуйста, внимательно ознакомьтесь с инструкцией и соблюдайте правила эксплуатации. В этом случае торговая марка «MAGNIT» гарантирует продолжительное бесперебойное функционирование приобретенной Вами бытовой техники.

Спасибо за Ваш выбор!

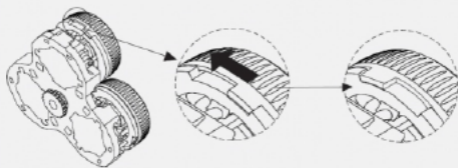
Перед началом эксплуатации внимательно ознакомьтесь с настоящей инструкцией



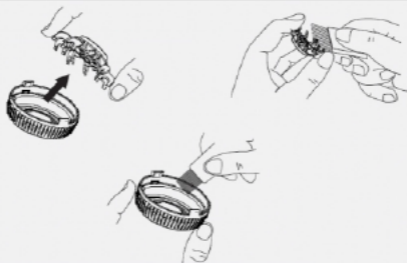
4



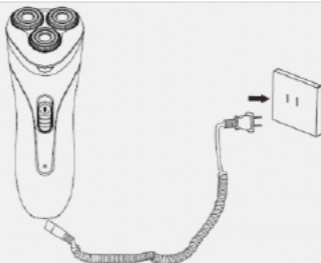
5



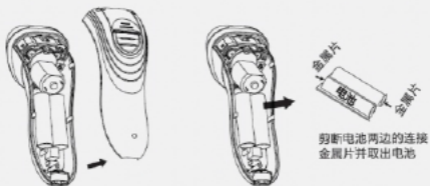
6



7



8



### Описание частей бритвы (см. рис. 1)

- 1□            Защитная крышка
- 2□            Рамка бреющей головки
- 3□            Бреющая головка
- 4□            Кнопка отсоединения бреющих роторов
- 5□            Емкость для сбритых волос
- 6□            Кнопка открытия бреющей головки
- 7□            Кнопка включения
- 8□            Кнопка открытия триммера
- 9□            Триммер
- 10□          Разъем для подключения шнура питания
- (11)            Адаптер

### Эксплуатация бритвы (см. рис. 2)

1. Снимите защитную крышку.
2. Включите бритву с помощью кнопки включения.
3. Начните бриться, разместив бритву под прямым углом к коже и слегка нажимая на нее. Вы можете уменьшать или увеличивать давление, однако помните, что избыточное давление не улучшает качество бритья.
4. Выключите бритву, сдвинув кнопку вниз.
5. Во избежание повреждения роторов, каждый раз после бритья надевайте на бритву защитную крышку.

### Использование триммера (см. рис. 2)

Приведите триммер в рабочее положение. Расположите триммер под прямым углом к коже и подравняйте виски.

### Очистка бритвы (см. рис. 3, 4, 5, 6)

1. Для удобства очистки, мы рекомендуем использовать струю воды и жидкое мыло. Регулярное мытье предотвратит появление посторонних запахов и бактерий и сохранит остроту лезвий.
2. Выключите бритву.
3. Откройте бреющую головку и снимите рамку, повернув шестеренку против часовой стрелки. Затем выньте лезвия.
4. Очистите рамку и корпус с помощью длинной щетины на щеточке. Очистите лезвия с помощью короткой щетины.
5. Соберите бритву

**Внимание!** Во время использования, убедитесь, что на корпус бритвы не попала вода

## Уход за лезвиями (см. рис. 4, 5)

Мы рекомендуем менять роторы по крайней мере ежегодно.

1. Откройте бреющую головку.
2. Снимите плавающую систему, как показано на рис. 4
3. Снимите роторы.
4. Соберите бритву.

## Зарядка (см. рис. 7)

1. Перед зарядкой выключите бритву.
2. Подключите шнур питания к корпусу бритвы. Во время зарядки на корпусе бритвы загорится красный светодиод.
3. Полный цикл зарядки занимает 8 часов. Если Вы заряжаете бритву первый раз или давно ей не пользовались, дайте ей зарядиться в течение 12 часов.

### **Внимание**

1. Не включайте бритву, если температура окружающего воздуха ниже 0°C (32°F) и выше 40°C (104°F), не помещайте бритву под прямые солнечные лучи или рядом с источником тепла.
2. Бреющую головку можно легко повредить. Не эксплуатируйте бритву с поврежденной головкой.
3. Роторы имеют ограниченный срок эксплуатации. Чтобы сохранить эффективность бритья, мы рекомендуем менять роторы на регулярной основе.
4. Мойте бритву водой из-под крана. Не используйте соленую воду или кипящую воду. Также, не используйте чистящие средства, предназначенные для туалетов, ванн, кухонь и кухни. Не оставляйте бритву в воде надолго.
5. Не протирайте бритву бензином, ацетоном или спиртом. Корпус бритвы можно чистить тканью.

6. Не пытайтесь разобрать корпус, т.к. это может нарушить герметичность корпуса.
7. Если бритва не работает, обратитесь в магазин покупки или авторизованный сервисный центр.
8. Всегда используйте бритву только для бритья.
9. Убедитесь, что использованные батареи будут правильно утилизированы.

#### Технические данные

Модель: EPS-1011

Напряжение электросети: 220-240В~ 50Гц

Время полной зарядки батареи: 8 часов

Настоящий прибор предназначен только для домашнего использования.

Срок службы товара - 2 года

## УСЛОВИЯ ГАРАНТИЙНОГО ОБСЛУЖИВАНИЯ

1. Настоящая гарантия имеет силу при соблюдении следующих условий:
  - правильное и четкое заполнение гарантийного талона с указанием наименования модели, ее серийного номера, даты продажи и печати фирмы-продавца в гарантийном талоне и отрывных купонах;
  - наличие оригинала квитанции (чека), содержащего дату покупки.
2. Фирма «MAGNIT» оставляет за собой право на отказ в гарантийном обслуживании в случае непредоставления вышеуказанных документов, или если информация в них будет неполной, неразборчивой, противоречивой.
3. Гарантия не включает в себя периодическое обслуживание, установку, настройку изделия на дому у владельца.
4. Не подлежат гарантийному ремонту изделия с дефектами, возникшими вследствие:
  - механических повреждений;
  - несоблюдения условий эксплуатации или ошибочных действий владельца;
  - неправильной установки, транспортировки;
  - стихийных бедствий (молния, пожар, наводнение и т. п.), а также других причин, находящихся вне контроля продавца и изготовителя;
  - попадания внутрь изделия посторонних предметов, жидкостей, насекомых;
  - ремонта или внесения конструктивных изменений неуполномоченными лицами;
  - использования аппаратуры в профессиональных целях;
  - отклонений от Государственных Технических Стандартов питающих, телекоммуникационных и кабельных сетей;
  - при выходе из строя деталей, обладающих ограниченным сроком службы.
5. Настоящая гарантия не ущемляет законных прав потребителя, предоставленных ему действующим законодательством.

# Гарантийный талон

на электрические изделия

Наименование изделия: \_\_\_\_\_

Модель: \_\_\_\_\_

Серийный №: \_\_\_\_\_

Наименование продавца: \_\_\_\_\_

Подпись продавца: \_\_\_\_\_

Гарантийный срок на данное изделие составляет: 12 месяцев

Гарантийный срок не предоставляется на расходные части изделия

*Товар мною осмотрен, претензий по качеству и комплектации не имею.  
Инструкцию по эксплуатации на русском языке получил.*

«  » \_\_\_\_\_ г. \_\_\_\_\_  
дата продажи подпись покупателя

М.П.

## АДРЕСА СЕРВИСНЫХ ЦЕНТРОВ

Город	Наименование сервисного центра	Адрес	Телефон
Астрахань	СФ Элком	ул. Красная, 12/2	(8512) 39-08-53
Барнаул	Китеж	ул. Георгиева, 55	(3852) 47-79-00
Братск	Лексика Электроникс	ул. Пионерская, 23/40	(8152) 45-50-31
Владимир	Электрон-Сервис	ул. Ново-Ямская, 73	(0922) 24-08-19
Волжский	Толиман	ул. Оломоуцкая, 31а	(8443) 29-85-71
Волгоград	Толиман	ул. Кузнецова, 49	(8442) 27-05-06, 27-05-07
	Сервис-центр ТМ	ул. 8-й Воздушной Армии, 35	(8442) 35-15-81
Воронеж	Орбита-сервис	ул. Донбасская, 1	(0732) 77-66-25
Екатеринбург	Сервис	ул. Восточная, 44	(3432) 70-62-63
Ижевск	Радиокомплект	ул. 9-я Подлесная, 25	(3412) 59-28-05
Иркутск	ТД Эверест	Советский пер., 2	(3952) 44-59-11
Казань	Техника	ул. Вишневого, 14	(8432) 38-31-37, 38-31-07
Киров	Хоз.Быт.Торг	ул. К.Маркса, 180	(8332) 67-37-25
Кострома	АКСОН-Сервис	ул. Сугтырина, 5	(0942) 22-36-28
Краснодар	Гриф-Сервис-Юг	ул. Головатого, 313	(8612) 59-47-80
Красноярск	Исток	ул. Ленина, 28	(3912) 65-32-18
	Дон ТВ	ул. Кольцевая, 12	(3912) 36-67-09
Москва	Сонико-сервис	Подсосенский пер., 12 стр. 1 (м. Курская)	(495) 917-03-16
	Сонико-сервис	Хохловский пер., 11/1 (м. Китай-город)	(495) 917-34-24
	Сонико-сервис	Колокольников пер., 9/10, стр. 5 (м. Сухареvская)	(495) 208-56-48
	М.Видео-сервис	ул. 2-я Корочаровская 14, стр.3 (м. Авиамоторная)	(495) 742-01-01
	Интеррадиоприбор	Проезд завода «Серп и молот» 5, офис 9 (м. Алексееvская)	(495) 361-49-33, 273-31-73, 361-47-48
Мурманск	СРС-Мурманск	ул. Софьи Перовской, 37	(8152) 39-08-53
Н.Новгород	Электроника	ул. Алексееvская, 9	(8312) 19-41-08, 19-41-10
Омск	Космос	Космический пр. 97а, к. 4	(3919) 53-98-41
Оренбург	Сервисбыттехника	ул. Лесозащитная, 18	(3532) 65-77-10
Ростов-на-Дону	Софт-сервис	пер. Островского, 124	(8632) 39-93-29
Самара	Сервис Центр	ул. Мичурина, 15, секция 1/2	(8462) 34-94-63, 34-29-79
Санкт-Петербург	Курсор	Загребский бульвар, 33/1	(812) 108-20-26, 108-20-19
Саратов	Архипелаг-сервис	ул. Московская, 134/146	(8452) 52-37-52
Смоленск	Гарант	ул. Фрунзе, 22	(0816) 61-88-00
Сочи	ДЭЛ	ул. Донская, 90	(8622) 93-51-19
Сыктывкар	СД-Сервис	ул. Морозова, 169	(8217) 27-14-71
Тамбов	БВС-2000	ул. Пионерская, 24	(0752) 75-17-18
Томск	Академия сервис	пр. Академический, 1	(3822) 25-85-80, 42-42-66
Тюмень	Пульсар	ул. Первомайская, 6	(3452) 24-55-80, 27-84-69
Улан-Удэ	Кондор-Сервис	ул. Гагарина, 15	(3012) 42-23-44
Уфа	Техно	ул. Чернышевского, 88	(3472) 22-99-18, 23-23-94
Челябинск	Рембыттехника	ул. Артиллерийская, 102	(3512) 772-35-12
Чита	Славянский-Электроника	ул. Чкалова, 139	(3022) 32-55-22
Якутск	Сервис-центр	ул. Стадухина, 81/5	(4112) 43-21-03, 43-20-81
Ярославль	Трио-Сервис	ул. Нахимсона, 21а	(0852) 30-82-74

Срок проведения ремонта: \_\_\_\_\_  
Кем выполнялись работы: \_\_\_\_\_

\_\_\_\_\_  
\_\_\_\_\_  
(Ф.И.О., должность, подпись уполномоченного работника «СЦ»)

Перечень проведенных работ:  
\_\_\_\_\_  
\_\_\_\_\_

Работу принял, претензий по качеству не имею: \_\_\_\_\_  
\_\_\_\_\_  
(Ф.И.О., подпись владельца, дата)

« \_\_\_\_ » \_\_\_\_\_ г.





Срок проведения ремонта: \_\_\_\_\_  
Кем выполнялись работы: \_\_\_\_\_

\_\_\_\_\_  
\_\_\_\_\_  
(Ф.И.О., должность, подпись уполномоченного работника «СЦ»)

Перечень проведенных работ:  
\_\_\_\_\_  
\_\_\_\_\_

Работу принял, претензий по качеству не имею: \_\_\_\_\_  
\_\_\_\_\_  
(Ф.И.О., подпись владельца, дата)

« \_\_\_\_ » \_\_\_\_\_ г.





Срок проведения ремонта: \_\_\_\_\_  
Кем выполнялись работы: \_\_\_\_\_

\_\_\_\_\_  
(Ф.И.О., должность, подпись уполномоченного работника «СЦ»)

Перечень проведенных работ:

\_\_\_\_\_  
Работу принял, претензий по качеству не имею: \_\_\_\_\_  
\_\_\_\_\_  
(Ф.И.О., подпись владельца, дата)

« \_\_\_\_ » \_\_\_\_\_ г.

М.П.



Срок проведения ремонта: \_\_\_\_\_  
Кем выполнялись работы: \_\_\_\_\_

\_\_\_\_\_  
\_\_\_\_\_  
(Ф.И.О., должность, подпись уполномоченного работника «СЦ») \_\_\_\_\_

Перечень проведенных работ:  
\_\_\_\_\_  
\_\_\_\_\_

Работу принял, претензий по качеству не имею: \_\_\_\_\_  
\_\_\_\_\_  
(Ф.И.О., подпись владельца, дата)

« \_\_\_\_ » \_\_\_\_\_ г.





Срок проведения ремонта: \_\_\_\_\_

Кем выполнялись работы: \_\_\_\_\_

\_\_\_\_\_

(Ф.И.О., должность, подпись уполномоченного работника «СЦ»)

Перечень проведенных работ:

\_\_\_\_\_

Работу принял, претензий по качеству не имею: \_\_\_\_\_

\_\_\_\_\_ (Ф.И.О., подпись владельца, дата)

« \_\_\_\_ » \_\_\_\_\_ г.

М.П.